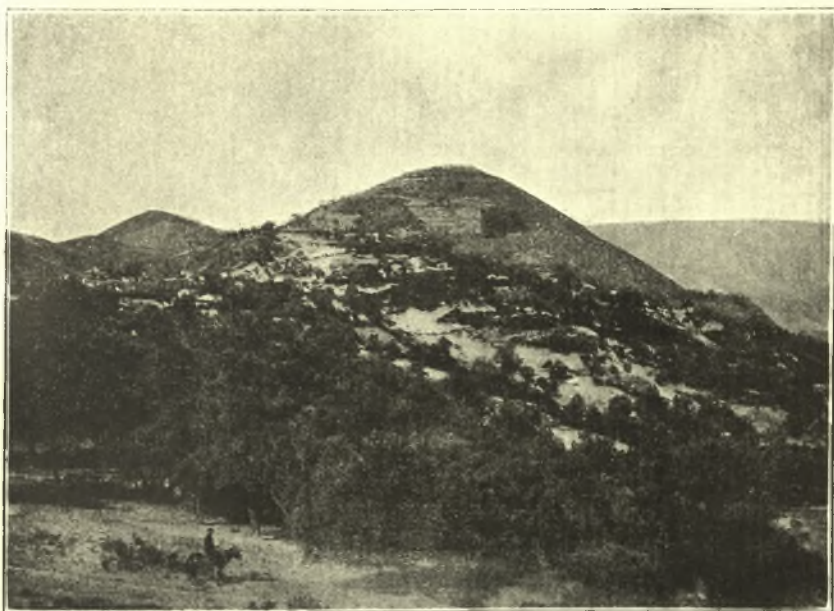


ΑΝΑΣΚΑΦΑΙ ΚΑΙ ΕΡΕΥΝΑΙ ΕΝ ΕΥΒΟΙΑ

ΟΙΧΑΛΙΑ ἢ ΕΥΡΥΤΟΥ

Μαθὼν παρὰ τοῦ πρώην βουλευτοῦ Καρυστίας κ. Γεωργίου Παπαγεωργίου, ὅτι ὁ σχολάρχης Κύμης καὶ ἐπιμελητὴς τῶν κατὰ τὴν περιφέρειαν Κύμης ἀρχαιοτήτων κ. Κωνσταντῖνος Παπαϊωάννου πρρετήρησεν ἐπὶ λίθων ἀκατεργάστων κει-



Εἰκ. 1. Οἰχάλια νῦν Καστρί ἢ Παλαιοκαστρί.

μένων ἐν τῷ παρὰ τὴν ἐγγὺς τῆς Κύμης κόμην Ποταμίαν φρουρίῳ, ὃ νῦν καλεῖται Καστρί ἢ Παλαιοκαστρί (ιδ. εἰκ. 1), χαράγματα ἢ σημεῖα, ὧν τὸ σημαινόμενον ἄγνωστον, ἀνεκοινωνήσασθαι τῷ Συμβουλίῳ τῆς Ἀρχ. Ἐταιρείας, ἐπειδὴ ὑπόπτευστα ἀναμνησθεῖς, ὧν ὁ Ὅμηρος λέγει (Ὀδ. η 322) περὶ τοῦ εἰς



Εἰκ. 2. Λίθος φέρων σημεῖα ἢ χαραγμάτα.



Εικ. 3. Αϊθός φέρων χαράγματα και κείμενος παρά τὸ τεῖχος (ιδ. εἰκ. 10).

Εἰς τοὺς πλοῦ τοῦ Ῥαδαμάνθους, μὴ τὰ χαράγματα ταῦτα ὁμοιά εἰσι τοῖς ἐν Κρήτῃ καὶ Θεσσαλίᾳ εὑρεθεῖσιν. Ἀπελθὼν ἐκεῖσε κατ' ἐντολὴν τῆς Ἀρχ. Ἐταιρείας ὄντως παρατήρησα ὀδηγούμενος ὑπὸ τοῦ πρώτου γράψαντος περὶ τοῦ χώρου τούτου (ιδ. Ἠγώ. Κύμης 1ης Μαρτίου 1909) καὶ τὰ σημεῖα παρατήρησαντος κ. Κ. Παπαϊωάννου τάδε εἰς σημεῖα, ὧν ἐκρίναμεν καλὸν νὰ λάβωμεν τῇ φροντίδι καὶ ἐπιμελείᾳ αὐτοῦ τοῦ κ. Κ. Παπαϊωάννου, ᾧ λίαν εὐχαριστοῦμεν διὰ τοῦτο καὶ διὰ τὴν πρόθυμον καὶ εὐγενῆ ξενίαν, ἧς ἐτύχομεν, φωτογραφικὰς εἰκόνας¹⁾ ἵνα μελετηθῶσιν ὑπὸ τῶν εἰδικῶς περὶ αὐτὰ ἀσχολουμένων (ιδ. εἰκ. 2, 3 4, 5, 6, 7). Ἴσως τις δύναται νὰ ὑπολάβῃ ὅτι τὰ σημεῖα ταῦτα εἶνε τυχαῖαι παιδιαι τῆς φύσεως, ἀλλ' ἂν δώσῃ μείζονα προσοχὴν, θὰ πεισθῇ, ὅτι ἔχουσιν ἐπίτηδες χαραχθῆ καὶ ὅτι τὰ αὐτά, μάλιστα δὲ τὰ ἔχοντα σχῆμα αἰχμῆς βέλους καὶ τοῦ +, πολλάκις ἐπαναλαμβάνονται²⁾. Δὲν εἶνε δὲ ἀπίθανον, ὅτι πλὴν τούτων τῶν φερόντων τὰ χαράγματα ταῦτα λίθων θὰ ὑπῆρχον καὶ ἄλλοι, οὓς οἱ κάτοικοι τῆς Ποταμίας ἐχρησιμοποίησαν ἐν τῷ οἰκοδομηθέντι ἐν τῇ κώμῃ αὐτῶν ναῷ. Εἰκάζομεν δὲ τοῦτο ἐκ τοῦ ὅτι καὶ δεξαμενὴν θολωτὴν λίθους τετραγώνους πεποιημένην, ἣν ἡμεῖς πρὸ ἐξ ἑτῶν εἶχομεν ἰδεῖ ἀκεραίαν σχεδόν, νῦν εὗρομεν κατὰ τὸ πλεῖστον κατεστραμμένην (ιδ. σωζόμενον μέρος αὐτῆς ἐν εἰκ. 8η).

Τὸ φρενύριον ἐνθα εὑρέθησαν καὶ εὑρίσκονται οἱ τὰ χαράγματα ἢ σημεῖα ἔχοντες λίθοι, εἶνε ἐκτισμένον ἐπὶ λόφου κωνοειδοῦς, φύσει ὄχυροῦ παρα τὴν νῦν κώμην Ποταμίαν, συνίσταται δὲ ἐκ δύο περιβόλων, ὧν ὁ μὲν νεώτερος ὢν περιβάλλει τὴν ἀκροτάτην κορυφὴν τοῦ λόφου, ἔθεν εἶνε κάτοπτος ἢ τὰ κοῖλα τῆς Εὐβοίας βρέχουσα θάλασσα καὶ πᾶσα ἢ ὑπὸ τοῦ ποταμοῦ διαρρομένη κοιλάς, ὁ δ' ἕτερος ὑπὲρ τὸ μέσον τοῦ λόφου ὢν παλαιότερος σύγκειται ἐκ λίθων ἀργῶν μεγάλων πολυγωνικῶν

¹⁾ Ὁμολογοῦμεν, ὅτι αἱ φωτογραφικαὶ εἰκόνες γενομένηαι ὑπὸ φωτογράφου παραπιδημοῦντος ἐν Κύμῃ δὲν εἶνε, ὅσον ἐπεθυμοῦμεν, ἐπιτυχεῖς.

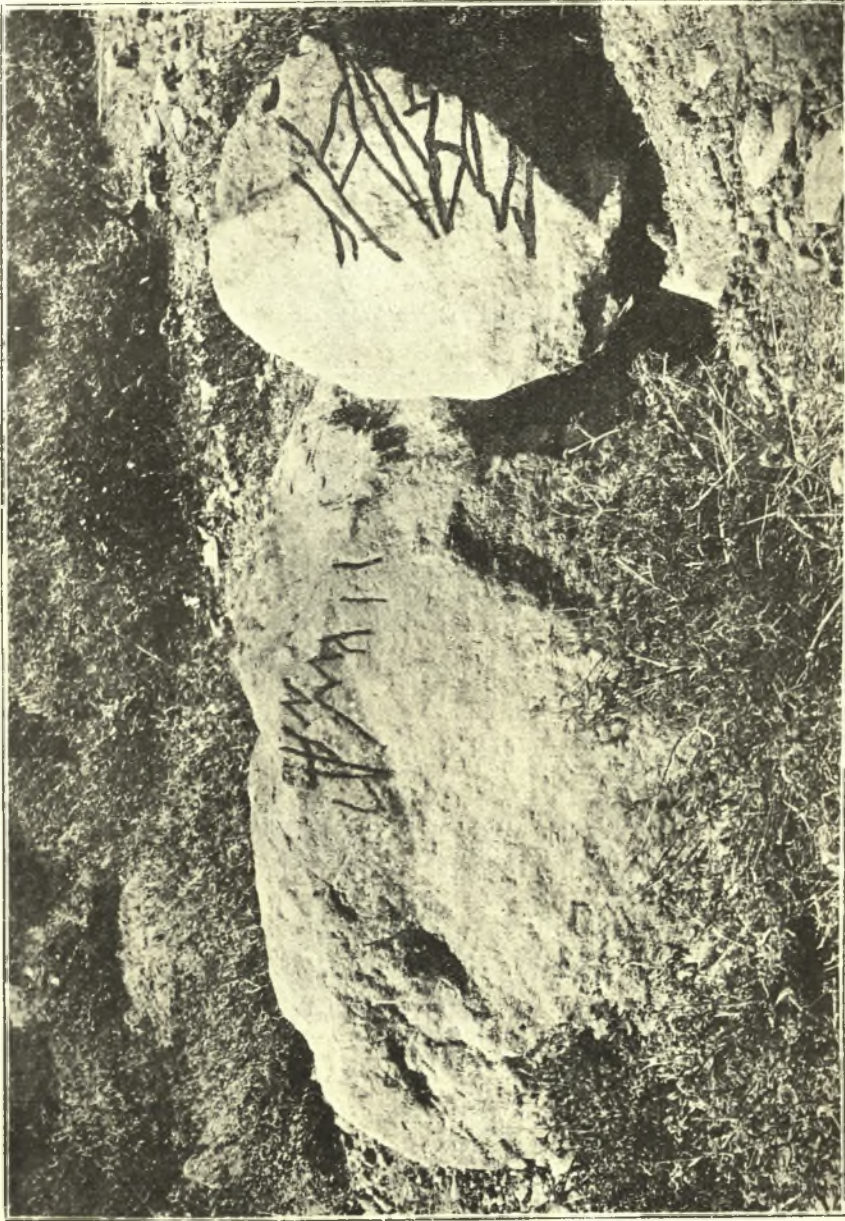
²⁾ Σημ. Ταῦτα αἰχμοειδῆ καὶ σταυροειδῆ σημεῖα παρατηροῦνται καὶ ἐν ταῖς πινακίσαι τοῦ Τυλίσου (ιδ. ΑΕ 1912 σελ. 211, 214).



Εικ. 4. 'Ο λίθος ούτος κείται παρά την Παλαιόβρυσην.



Εἰκ. 5. Λίθος κείμενος παρὰ τὸν ποταμὸν.



Εικ. 6. Τα γραμμάρια ταῦτά εἰσιν ἐπὶ τῆς ὄπισθεν πλευρῆς τοῦ ἑπ' ἀρ.θ. 5ου λίθου.

ἡ ἀκανονίστου σχήματος προσηρμοσμένων ἀλλήλοις ἀνευ πηλοῦ καὶ ἔχει εὖρος μὲν μέτρων 5, σφζόμενον δὲ ὕψος μέτρων 2 1/2 (ιδ. εἰκ. 9 καὶ 10).

Ἡ ἀκροτάτη κορυφή τοῦ λόφου ἔχουσα σχῆμα ἑλλειψοειδές (ιδ. εἰκ. 11) καὶ μῆκος μὲν ἀπ' ἀνατολῶν πρὸς δυσμάς μέτρων 28, πλάτος δὲ ἀπὸ Βορρᾶ πρὸς Νότον μέτρων 13,50, ἦτο κεκαλυμμένη ὑπὸ τῶν καταπέπτωκόντων λίθων ἐκ τοῦ περιδόλου, ἐκ τῶν πρὸς ἀνατολὰς καὶ δυσμάς ἡμικυκλιοειδῶν πύργων καὶ ὑπὸ τῶν μεταξὺ αὐτῶν ὑπαρχόντων χωρισμάτων τῶν ἐξ δω-



Εἰκ. 7.

ματίων, ὧν εὗρομεν τοὺς θεμελίους λίθους κατὰ χώραν, καθαρθέντος τοῦ ἐδάφους.

Οἱ λίθοι τῶν δωματίων πλὴν ὀλίγων λελαξευμένων, οἵτινες, ὡς φαίνεται, ἐχρησίμευον ὡς παραστάδες ἢ ἦσαν μέρη ὑπερθύρων, ἦσαν ἀκατέργαστοι. Ἰδίαις μνείαις ἄξιον νομίζομεν τὸ παρὰ τὸν πρὸς ἀνατολὰς ἡμικυκλικὸν πύργον διαμέρισμα, οὗ ἑλλειπυσοὶ πλὴν δύο πάντες οἱ ἄλλοι τῆς βορείου πλευρᾶς θεμέλιοι. Ἐν τούτῳ εἰς ἀπόστασιν τεσσάρων μέτρων ἀπὸ τῆς νοτίου πλευρᾶς ἦσαν ἐπίτηδες καὶ οὐχὶ εἰκῆ καὶ ὡς ἔτυχε τεθειμέναι τρεῖς σωροὶ λίθων καλύπτοντες ἅπαν τὸ πλάτος αὐτοῦ. Πιθανῶς τὸ μέρος τοῦτο ἐχρησίμευον ὡς ναὸς τῆς ἐνοικουσης φρουρᾶς, οἱ δὲ σωροὶ τῶν λίθων ἦσαν οἰονεὶ βωμοὶ ἀρχέγονοι. Ὅτι δὲ τὸ ἄκρον τοῦτο ἦτο ἐν χρήσει, ἂν μὴ ὡς φρούριον, τουλάχιστον ὡς σκοπιὰ καὶ ἐπὶ τῶν Βυζαντιακῶν ἔτι χρόνων, τεκμαιρόμεθα ἐξ ὀστράκων τινῶν,



Είκ. 8. Δεξαμενή καταστραφείσα ἐντός τοῦ πύργου Β. μεσαίου τείχους.

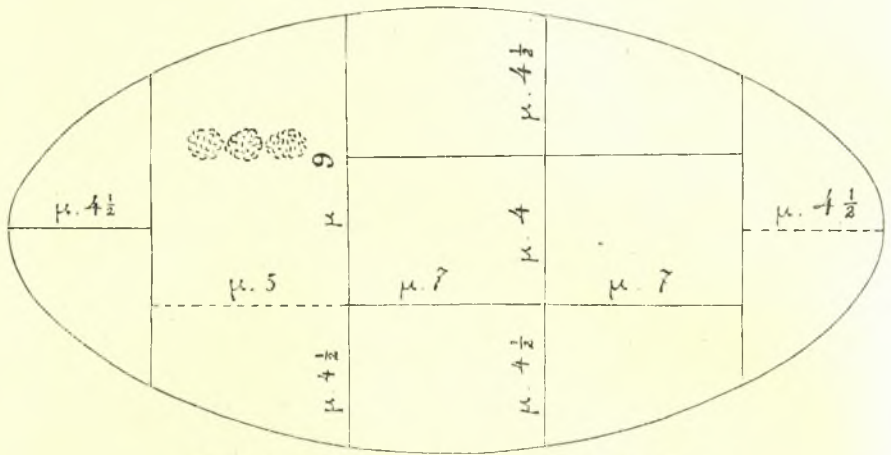


Εἰκ. 9. Μέρος τοῦ ἐπι τῆς Β. πλευρᾶς τείχους.



Εικ. 10. Μέρος τείχους τοῦ κάτω περιβόλου ἐπὶ τῆς Δ. πλευρᾶς.

ἄτινα εὐρέθησαν μετ' ἄλλων ἀρχαιοτέρων ἐν βοθηροειδεῖ ὀρύγματι παρὰ τὸν ἀνατολικὸν τοῖχον τοῦ βορείου ἐκ τῶν ἐν μέσῳ τοῦ λόφου κειμένων δωματίων. Ἐν τῷ ὀρύγματι τούτῳ, φαίνεται, ὡς τεκμαιρόμεθα ἐκ δύο βαθμίδων κατὰ χῶραν εὐρεθεισῶν, ὑπῆρχεν ἡ κλιμαξ δι' ἧς κατήρχοντο καὶ ἀνέρχοντο οἱ ἐν τῷ ἄκρῳ οἰκοῦντες. Ἄν ἡ κλιμαξ αὕτη συνεκοινῶνει τῇ σήραγγι. περὶ ἧς προϊόντες ποιησόμεθα λόγον, δὲν ἠδυνήθημεν νὰ βεβαιωθῶμεν,



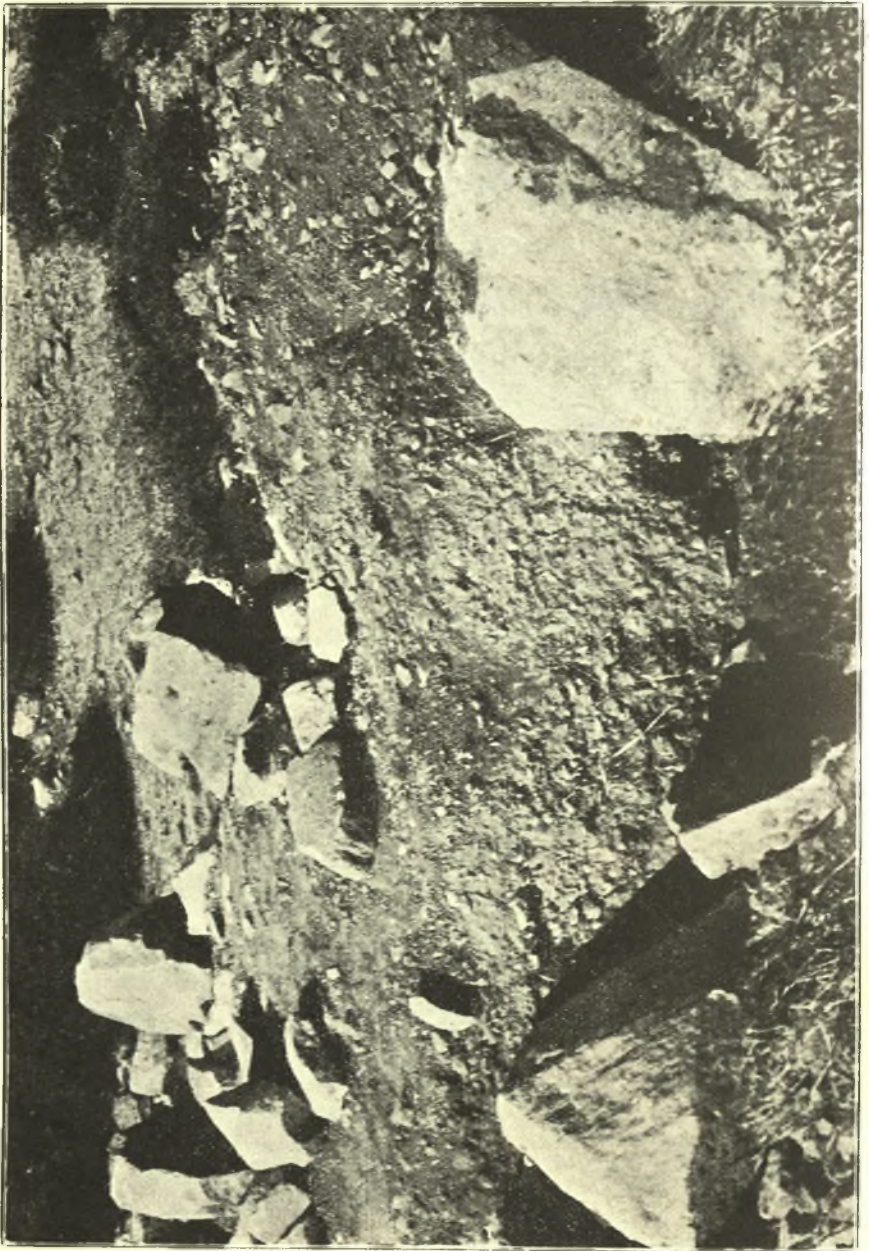
Εἰκ. 11. Λιάγραμμα τοῦ ἐπὶ τῆς κορυφῆς περιβόλου.

διότι ἔπρεπε νὰ ἐξαγάγωμεν ἅπαν τὸ ἐν τῷ ὀρύγματι χῶμα, ὅπερ ἦτο ἡμῖν ἀδύνατον, ἐλλείποντος τοῦ χρόνου καὶ τῶν πρὸς τοῦτο σκευῶν.

Ἐπὶ τῆς βορείου πλευρᾶς τοῦ ὑπὲρ τὸ μέσον περιθέοντος τὸν λόφον περιβόλου ὑπάρχει μεταξὺ δύο στηλῶν λιθίνων μέγας λίθος τριγωνικός, οὗ τῆς δεξιᾶς πλευρᾶς μέρος, ὡς καὶ τῆς ἀριστερᾶς στήλης, εἶνε ἀποκεκρουμένον (ιδ. εἰκ. 12). Ὑπερθεν αὐτοῦ καὶ κάτωθεν φαίνονται ὀπαί, αἵτινες διήκουσι μέχρι τῶν προπόδων τοῦ λόφου. Ἐπειδὴ σφύζεται παρὰ τοῖς ἐγχωρίοις παραδόσις, ὅτι οἱ ἐν τῷ φρουρίῳ οἰκοῦντες κατήρχοντο ὑπογείως πρὸς ὕδρευσιν εἰς τὴν νῦν παλαιόβρυσιν καλουμένην κρή-



Εἰκ. 12. Ὁ ἐν εἶδει πόλης τριγωνικὸς λίθος, οὗ ἄνωθεν ὄσαι σήραγγος.



Εικ. 13. Τὸ παρὰ τὴν δεξιὰ μετὴν καθέτην μέσος παρὰ τὸ πρὸς Β. μεσαίων τεύχος.

νην, ἐνομίσαμεν καλὸν νὰ διερευνήσωμεν ὀλίγον τὰς ὁπὰς ταύ-
 τας. Ἀφαιρέσαντες λοιπὸν λίθους τινὰς εἰσηγάγομεν ἐργάτας,
 οἵτινες παρετήρησαν ὅτι ὄντως ἦτο ὑπόγειος σήραγξ ἱκανῶς εὐ-
 ρεῖα, ἧς ὄμως ἡ θύλος ὑπὸ σεισμῶν πολλαχοῦ καταπεσοῦσα
 καθιστᾷ τὴν διερεύνησιν καὶ τὴν πρὸς τὰ ἄνω καὶ τὴν πρὸς
 τὰ κάτω ἀδύνατον. Ἐκ τῆς εὐρύτητος τῆς σήραγγος τεκμαι-
 ρόμενοι πειθόμεθα, ὅτι αὕτη ἐχρησίμευεν οὐ μόνον, ἵνα οἱ ἐν
 τῷ φρουρίῳ κατερχόμενοι εἰς τὴν κρήνην, ἐξ ἧς ἀγλαὸν ὕδωρ
 ῥέει, ὑδρεύωνται, ἀλλὰ καὶ ὅπως ἐν ὄρα πολέμου ἀφανεῖς ἀνέρ-
 χωνται καὶ κατέρχωνται οἱ φρουροῦντες. Σημειωτέον ὅτι ὁμοία
 σήραγξ ὑπάρχει ἐν τῇ δυτικῇ πλευρᾷ τοῦ ἐν Δύστηφ φουρίου
 ἄγρουσα εἰς κρήνην παρὰ τὴν λίμνην ὑπάρχουσαν.

Πολλαχοῦ τῆς βορείου καὶ βορειοανατολικῆς πλευρᾶς ἔσω-
 θέν τε καὶ ἐξωθεν τοῦ περιβόλου ὑπάρχουσιν οὐκ ὀλίγα τείχη
 οὐχὶ τῶν αὐτῶν ἴσως χρόνων πρὸς τὸν περίβολον καὶ θεμέλιοι
 ὀρθογωνίων οἰκοδομημάτων. Ἐκ πολλῶν δὲ λίθων συνεχομένων
 ἀλλήλοις. μάλιστα δὲ ἐξ ἑνὸς ἔχοντος ἱκανὸν μῆκος καὶ πλά-
 τος, παραστᾶδος ἴσως ἡ ὑπερθύρου, φανέντων ἕνεκα καθιζή-
 σεως τοῦ ἐδάφους γενομένης ἐν τῇ ΒΔ πλευρᾷ παρὰ τὴν κατα-
 στραφεῖσαν δεξιαμενὴν (ιδ. εἰκ. 7) πειθόμεθα ὅτι ἐνταῦθα ἐγέ-
 νοντο ἀνατροπαὶ καὶ ἐπιχώσεις οὐκ ὀλίγαι, ὧν τὰς αἰτίας μόν-
 ον συστηματικὴ ἀνασκαφὴ δύναται πως νὰ δείξῃ (ιδ. εἰκ. 13).

Ὡς ὁ κ. Κ. Παπαϊωαννου γράφει ἐν ἐκθέσει αὐτοῦ δημο-
 σιευθείσῃ ἐν τῷ φύλλῳ τῆς 1 Μαρτίου 1909 τῆς ἐν Κύμῃ ἐκ-
 διδομένης Ἠχοῦς, ἐν τῇ ΜΑ πλευρᾷ τοῦ λόφου ἐντὸς τοῦ τεί-
 χους εὔρε τὴν καὶ ὑφ' ἡμῶν ἤδη δημοσιευθεῖσαν ἐν τῇ περὶ τῶν
 ἐν Εὐβοίᾳ ἀρχαίων τάφων πραγματείᾳ ἡμῶν ἐπιγραφὴν (ιδ.
 εἰκ. 14). Ἐκ ταύτης μανθάνομεν ὅτι ὁ παρὰ τοὺς πρόποδας
 τοῦ λόφου ῥέων ποταμός. ὁ καταρδεύων πᾶσαν τὴν κοιλάδα,
 ὠνομάζετο Ἀχελῷος καὶ ὅτι παρ' αὐτὸν ὑπῆρχεν ἴσως ἱερὸν
 τοῦ Ἀχελώου καὶ τῶν Ἀχελωΐδων νυμφῶν. Τὴν ὑπαρξίν δὲ
 τοῦ ἱεροῦ μαρτυρεῖ καὶ ἀγαλμάτιον χαλκοῦν ἄνευ τῆς δεξιᾶς
 χειρὸς (ιδ. εἰκ. 15), ὅπερ ἐν σχήματι ἱερέως εἰκονίζει τὸν Ἀχε-



Εἰκ. 14. Ἐπιγραφή ἱεροῦ Ἀχειρώδων Νημεσῶν.

λῶον κρατοῦντα τῇ ἀριστερᾷ τὸ σύμβολον τῆς ἐξ αὐτοῦ προ-
ερχομένης εὐφορίας εἰς τὴν χώραν κέρασ τῆς Ἀμαλθείας.

Ὁ χῶρος οὗτος καὶ μάλιστα ὁ περὶ τὸν μέσον περίβολον



Εἰκ. 15. Ἀχιλλεύς.

φαίνεται ἀπὸ παλαιοτάτων χρόνων οἰκούμενος. Μαρτυροῦσι δὲ
τοῦτο οὐ μόνον τὰ πελασγικὰ τείχη καὶ τὰ ἀγνώστου σημασίας
σημεῖα (ιδ. εἰκ. 2-7 καὶ 16), ἀλλὰ καὶ ὁ ἐνταῦθα εὑρεθεὶς λίθινος
ὄλμος (εἰκ. 17) καὶ ὁ φέρων ἀρχιτεκτονικὸν κόσμημα μεσαῖος λί-
θος ὑπερθύρου (ιδ. εἰκ. 18α), ἔτι δὲ αἱ παρά τὸν τριγωνικὸν



Εἰκ. 16. Τμήμα τείχους τῆς ἄκρας κορυφῆς.

λίθον εὐρεθεῖσαι ἐν τῷ μεσαίῳ τείχει πῆλιναι μικραὶ πυραμίδες



Εἰκ. 17. Λίθινος ὄλμος.

(ιδ. 18⁶). Ἐπειδὴ δὲ τὰ ἐπὶ τῆς ἀκροτάτης κορυφῆς τοῦ περι-



α

β

Εἰκ. 18. α Λίθος φέρων κόσμημα. β Πηλίνη τριγωνικὴ πυραμὶς.

βόλου τείχει δὲνεῖνε ὅμοια πρὸς τὰ τοῦ μέσου, ἐνταῦθα δὲ εὐρέθη ἡ ἐπιγραφή τῶν ἱστορικῶν χρόνων καὶ τὰ κατὰ τὴν πρόχει-

ρον τοῦ βοθροειδοῦς ὀρύγματος ἔρευναν Βυζαντιακὰ ὄστρακα, τεκμαιρόμεθα, ὅτι ὁ μὲν χῶρος ὁ περὶ τὸν μέσον περίβολον, ἐν ᾧ οὐδὲν ἱστορικῶν χρόνων λείψανον παρετηρήσαμεν, πολλὰ δὲ προϊστορικῶν, πολὺ ἐνωρὶς ἐπαύσατο οἰκούμενος, ὁ δὲ ἐπὶ τῆς ἄκρας κορυφῆς διετέλεσεν χρησιμεύων μέχρι τῶν Βυζαντικῶν χρόνων ἂν μὴ ὡς φρούριον, τουλάχιστον ὡς σκοπιὰ προμηνοῦσα τοὺς ἀπὸ τῆς θαλάσσης ἐφορμῶντας πειρατὰς.

Ἄλλ' ἴσως δύναται νὰ ἐρωτήσῃ τις: Τίς ἦτο ἡ οὕτως ὄχυρὰ αὕτη πόλις; Πῶς ὠνομάζετο; Ποῖται αἱ τύχαι αὐτῆς; Εἰ καὶ μόνον διὰ τακτικῆς ἀνασκαφῆς¹⁾, ἥτις πάντως θὰ γνωρίσῃ ἡμῖν πολιτισμὸν ἀρχαιότατον, ἔσται δυνατόν νὰ γνωσθῶσιν πως ἴσως τὰ κατ' αὐτήν, ὅμως ἡμεῖς πρὸ ὀφθαλμῶν λαβόντες τοῦτο μὲν ὅτι ἐπὶ τῶν προμυκηναίων χρόνων ὑπῆρχεν ἐν Εὐβοίᾳ πόλις ὄχυρωτάτη, τοῦτο δὲ ὅτι οὐδεὶς ἄλλος χῶρος ἐκ τῶν γνωστῶν ἡμῖν προϊστορικὸς εἶνε ἀρχαιότερος ἢ καὶ ὄχυρύτερος φύσει καὶ τέχνῃ, τολμῶμεν νὰ εικάσωμεν ὅτι ἐνταῦθα πιθανῶς ἔκειτο Οἰχαλία ἢ Εὐρύτου, ἣν ὁ μὲν Ἡρακλῆς τιμωρούμενος ἦν ἐπαθεν ὕβριν ὑπὸ Εὐρύτου εἶλεν ἐπελθὼν, ἐπικούρους ἔχων τοὺς Ἀρκάδας, Μαλιεῖς τοὺς ἐν Τραχίνοι καὶ Λοκροὺς τοὺς Ἐπικνημιδίους (ιδ. Ἀπολλοδ. 2, 6, 1. 2, 7, 6, 5. Σοφ. Τραχ. στ. 237. 752, 803. Σχόλ. Τραχ. στ. 352), Κρεώφυλος δὲ ὁ Σάμιος ἐξύμνησεν ἐν τῷ ἔπει, ὃ ἐπεγράφετο Οἰχαλίας ἄλωσις (Στράβ. 638, Πaus. 4, 2, 3). Εικάζομεν δὲ τοῦτο οὐ μόνον ἐκ τῶν ἐπὶ τῶν λίθων κεχαραγμένων σημείων καὶ τῶν βίᾳ καθηρημένων τειχῶν, ἀλλὰ καὶ διότι ὁ τε ἐκ Τραχίνου πλοῦς ἐπὶ τὴν οὕτως ἐγγύς κειμένην Οἰχαλίαν ἦτο εὐκολώτερος καὶ ἢ ἐντεῦθεν μετὰ τὴν ἄλωσιν μεμαρτυρημένη τοῦ Ἡρακλέους προσόρμις εἰς Κήναιον εἶνε πολὺ πιθανωτέρα ἢ ἂν δεχθῶμεν ὅτι προσωρμίσθη ἐκ τῆς ἐν Μεσσηνίᾳ ἢ ἐν Θεσσαλίᾳ Οἰχαλίας. Ταῦτα λέγοντες δὲν ἀγνοοῦμεν ὅτι Ἐκαταῖος ὁ Μιλήσιος παρὰ Πausανίᾳ (4, 2, 3) ἀναφέρει, ὅτι ἡ Οἰχαλία ἔκειτο

¹⁾ Ἐπειδὴ ἡ ἀρχαιολογικὴ ἐταιρεία στερηθεῖσα τοῦ ἐκ τοῦ λαγείου πόρου δὲν δύναται νὰ ἐπιχειρήσῃ τὴν δαπανηρὰν ταύτην ἀνασκαφὴν, εὐχῆς ἔργον θὰ ἦτο, ἂν τις τῶν ξένων σχολῶν ἀνελάμβανεν αὐτήν.

έν τῇ Ἐρετρικῇ, ὅπερ καί οἱ Ἐρετρικοὶ κατάλογοι τῶν δημοτῶν ἐκύρωσαν, ἀλλ' ἐπειδὴ καί τὸ παρὰ τὸ νῦν Αὐλωνάριον *Παλαιόκαστρον*, ἐνθα ὑπὸ Οὐλερίχου (R.u.F. 11.245) τοποθετεῖται, δὲν εἶνε ὡς τὸ παρὰ τὴν Ποταμίαν παράλιον οὐδὲ ὄχυρόν καὶ ἀξιὸν ἄρα Ἡρακλείου στρατείας ἐπ' αὐτό, νομίζομεν πιθανόν ὅτι ἡ ἢ Ἐρετρικὴ Οἰχαλία εἶνε ἀποικία τῆς Εὐρυτείου ἢ ὅτι μετὰ τὴν ἄλωσιν τῆς Εὐρυτείου Οἰχαλίας μοῖρα τῶν περισωθέντων Οἰχλιέων ἐκτίσεν ἐν τῇ Ἐρετρικῇ νέαν ὁμώνυμον πόλιν, ἧς ὁ τε Ἐκκαταῖος καὶ οἱ Ἐρετρικοὶ τῶν δημοτῶν κατάλογοι μνεῖαν ποιοῦνται.

Τίνος ἔνεκα δὲν δύναμαι νὰ δεχθῶ, ὅτι ἐνταῦθα ἔκειτο ἡ ἀρχαία Κύμη, ἰδὲ περὶ τῶν ἐν Εὐβοίᾳ ἀρχαίων τάφων ἐν σελ. 31-38

Δῖον, Διάδες Ἀθῆναι.

Ἐπιθυμῶν δὲ νὰ ἴδω, ἂν ἐπὶ τοῦ Κηναίου σφίζονται λείψανα τοῦ βωμοῦ, ὃν ποτε ὁ Ἡρακλῆς προσορμισθεὶς ἐνταῦθα ἔδρυσεν χαριστήριον τῷ Διὶ ἐπὶ τῇ τῆς Οἰχαλίας ἀλώσει, ἀπῆλθον ἐκεῖσε συνοδοὺς ἔχων τὸν ἔφορον τῶν ἀρχαιοτήτων κ. Ν. Παπαδάκην καὶ τὸν ἐν Χαλκίδι γυμνασιάρχην κ. Δριβελλόπουλον. Ἐνταῦθα παρὰ τὴν θάλασσαν ἀντικρὺ τῶν Λιχάδων νήσων, ἐν θέσει, ἣτις νῦν ἀπὸ ναοῦ Χριστιανικοῦ καλεῖται Ἅγιος Κωνσταντῖνος, φαίνονται θεμέλιοι λίθοι τετράγωνοι ναοῦ καὶ περιβόλου εὐρέος, πρὸς ἀνατολὰς δὲ τούτου ἄλλοι κυκλικῶς κείμενοι καὶ οἰοῦνται τρεῖς βαθμίδας ἀποτελοῦντες. Ἀτυχῶς μόνον αἱ βάσεις τῶν οἰκοδομημάτων τούτων σφίζονται καὶ αὐτὰ οὐχὶ πᾶσαι, διότι, ὡς ἐμάθομεν παρὰ τῶν ἐγγχωρίων, ὅτε κατασκευάζετο ἡ ἐν Λοκρίδι εἰς Ἀταλάντην ὁδός, πάντες οἱ πρὸς κατασκευὴν γεφυρῶν χρήσιμοι λίθοι ἐντεῦθεν ἐλήφθησαν. Καὶ ὅτι μὲν οἱ τετράγωνοι λίθοι μαρτυροῦσι τὴν ἐνταῦθα ὑπαρξίν ναοῦ ἀρχαίου, ἐφ' οὗ κατόπιν ἐκτίσθη ὁ ἐπ' ὀνόματι τοῦ ἁγίου Κωνσταντίνου χριστιανικός, τὸ δὲ πρὸς Ἀ. αὐτοῦ κυκλικὸν οἰκοδόμημα δύναται τις μετὰ πολλῆς πιθανότητος νὰ ὑπο-

λάβη βωμόν, δὲν εἶνε ἀμφίβολον, ὅτι δ' ὅμως τὰ λείψανα ταῦτα δὲν εἶνε τῶν Ἡρακλέους χρόνων ἀλλὰ πολλῶ νεώτερα, βεβαιότατον. Τῷ δ' ἀναπλέοντι εἰς τὸν Μαλιακὸν κόλπον, ἀφ' οὗ κάμψη τὸ Κήναιον, παρ' ὃ τὸ Δίον, ὑπάρχει ἐν δεξιᾷ οὐχὶ μακρὰν τῆς Εὐβοΐδος ἀκτῆς ἀκρόπολις, ἣτις νῦν *Παλαιὸ καστρὸ* λέγεται. Ἐνταῦθα ἀναμφιβόλως ἔκειντο αἱ Διάδες Ἀθηναί, ἃς λέγεται ὅτι ᾤκισεν ὁ Περικλῆς ἐξελάσας τοὺς Ἐστιαεῖς, ὅτε καθυπέταξε τὴν Εὐβοίαν. Ἄν γίνωσιν ἐνταῦθά τε καὶ ἐν τῷ Δίῳ ἀνασκαφαί, φρονῶ ὅτι εὐρεθήσονται εὐρήματα ὠρισμένων χρόνων ἄξια λόγου καὶ πολλὰ διὰ τὴν πρώϊμον τῶν τόπων τούτων ἐρήμωσιν.

Γ. Α. ΠΑΠΑΒΑΣΙΛΕΙΟΥ

ΘΕΡΜΩΝ ΥΔΑΤΩΝ ΠΗΓΑΙ ΕΝ ΤΩ ΛΗΛΑΝΤΩ ΠΕΔΙΩ

Ἐν δὲ τούτῳ (τῷ Ληλάντῳ πεδίῳ) θερμῶν τε ὑδάτων εἰσὶν ἐκβολαὶ πρὸς θεραπείαν νόσων ἐδφνεῖς, οἷς ἐχρήσατο καὶ Σύλλας Κορνήλιος ὁ τῶν Ῥωμαίων ἡγεμῶν.

Στράβ. 447.

Καὶ τῶν ἡμετέρων πολλοὶ καὶ τῶν ξένων τινές ¹⁾, ἐπειδὴ ἀναζητοῦντες θερμὰς πηγὰς δὲν εὔρον ἐν τῷ Ληλάντῳ πεδίῳ, ὅπερ οὐκ οἶδ' ὅπως ἐκτείνουσι μόνον μέχρι τοῦ Ληλάντου ποταμοῦ, εἰκάζουσιν οἱ μὲν, ὅτι ὁ Στράβων ἐπληνῆθη συγχέας τὰς πηγὰς ταύτας πρὸς τὰς ἐν Αἰδηψῷ, οἱ δὲ ἔχοντες πρὸ ὀφθαλμῶν τὰ ὑπὸ Πλουτάρχου περὶ τῆς ὑπὸ Σύλλας χρήσεως τῶν ἐξ Αἰδηψῷ θερμῶν ὑδάτων (Πλουτ. Σύλλ. 26, 18) λεγόμενα. ἵνα συμβιβάσῃ ταῦτα τοῖς ὑπὸ Στράβωνος λεγομένοις, οὗ παρερμηνεύουσι τὸ δι' οὗ ὀρίζει τὴν θέσιν τοῦ Ληλάντου πεδίου *ὑπέρεκται*, ἐκτείνουσι τὸ Ληλάντον πεδίον μέχρις Αἰδηψοῦ! (Pflugk specimen σ. 6).

Ἡμεῖς πεπειθότες ὅτι ὁ Στράβων, ὅστις ἀκριθέστατα περιγράφει πάντα τὰ παράλια τῆς Εὐβοίας, δὲν ἦτο δυνατόν νὰ πάθῃ τηλικαύτην σύγχυσιν, ὥστε νὰ ταυτίσῃ τὰς ἐν Αἰδηψῷ πηγὰς ταῖς ἐν τῷ Ληλάντῳ πεδίῳ ἢ νὰ ἐκτείνῃ τὸ Ληλάντον πεδίον μέχρις Αἰδηψοῦ, φρονοῦντες δὲ ὅτι τὸ Ληλάντον πεδίον, ὅπερ, ὡς ὀρθῶς λέγει ὁ Στράβων, *ὑπέρεκται* τῆς Χαλ-

¹⁾ Μόνος ὁ Lindermayer ἐν Bulletin de la société imperiale des naturalistes de Moscou (XXVII, 1855 σελ. 401 καὶ 427) παραδέχεται τὴν ὑπαρξίν θερμῶν πηγῶν ἐν τῷ Ληλάντῳ πεδίῳ.

κιδέων πόλεως, δὲν εἶνε μόνον τὸ ἀπὸ Χαλκίδος μέχρι τοῦ ποταμοῦ μέρος, ὃ νῦν Ἀμπέλια λέγεται, ἀλλὰ καὶ τὸ πέραν αὐτοῦ, τὸ μεταξύ τῆς νῦν κώμης Βασιλικοῦ καὶ Ἐρετρίας, ὃ νῦν Μαλακωνίας καλεῖται, ἐπεδόθημεν, συνεπικουρούντων καὶ τῶν μακαριτῶν ἤδη φιλαρχαίων δικηγόρων Ἀντωνίου Χαϊνῆ καὶ τοῦ ἐξαδέλφου μου Γεωργίου Μιχελῆ, εἰς τὴν ἔρευνην παντός τοῦ πεδίου τοῦ ἐκατέρωθεν τῶν ὄχθων τοῦ ποταμοῦ Ληλάντου. Ὅντως δὲ ἀκριβῶς ἐπὶ τοῦ δεκάτου πέμπτου σταδίου τῆς ἀπὸ Χαλκίδος εἰς Ἐρετρίαν ὁδοῦ, παρὰ τὴν ἀκτὴν τῆς θαλάσσης, ἐν μέσῳ δύο μικρῶν ἀκρωτηρίων, ὧν ὁ μυχὸς σχηματίζει μικρὸν ὄρμον, εὔρομεν παρὰ τὴν κοινῶς *Ληνοβρόχι* καλουμένην θέσιν ὀκτῶ πηγὰς ἀναβρυσσάσας ὕδωρ θερμόν, ὅπερ ἀναλυθὲν ὑπὸ τοῦ καθηγητοῦ τοῦ Πανεπιστημίου κ. Θ. Σκούφου εὑρέθη ἔχον τὰ αὐτὰ σχεδὸν συστατικά τοῖς τῶν ἐν Αἰδηψῷ πηγῶν, διαφέρον δὲ μόνον κατὰ τὴν θερμοκρασίαν, ἥτις ἐπὶ τῆς ἐπιφανείας δὲν ὑπερβαίνει τοὺς 23⁰ βαθμούς, καὶ κατὰ τὴν καθαρότητα ἕνεκα τοῦ ὀλίγου ἀνθρακικοῦ ἀθρεστίου, ὅπερ περιέχει ἐν παραβολῇ πρὸς τὰ ὕδατα τῶν ἐν Αἰδηψῷ πηγῶν. Τὸ ὕδωρ τῶν πηγῶν τούτων ἀποτελοῦν μικρὸν ρυάκιον ἐκβάλλει εἰς τὴν θάλασσαν, πινόμενον δὲ εἶνε εὔποτον καὶ δύναται νὰ χρησιμεύσῃ ὡς ἀριστον καθαρτικὸν ἅτε ὃν οὔτε τοσοῦτον ὀσμὴ ὡς τὸ τῆς πηγῆς *Janos* οὔτε πολὺ ἄλμυρον ὡς ἄλλα τοιαῦτα.

Ἴσως ὅμως δύναται τις νὰ ἐρωτήσῃ· ἀλλὰ πῶς συμβιβάζονται τὰ τοῦ Στράβωνος πρὸς τὰ ὑπὸ Πλουτάρχου (Σύλλ. 26, 18) λεγόμενα, ὅτι ὁ Σύλλας διαπλεύσας εἰς Αἰδηψον ἐχρήτο τοῖς θερμοῖς ὕδασι ὄσθυμῶν ἅμα καὶ συνδημερέων τοῖς περὶ τὸν Διόνυσον τεχνίταις; Γνωστὸν εἶνε ἐξ αὐτοῦ τοῦ Στράβωνος, ὅτι αἱ ἐν τῷ Ληλάντῳ πεδίῳ θερμοὶ πηγαί, ὅτε ὁ Στράβων περιέπλεε τὴν Εὐβοίαν εἶχον ἀφανισθῆ (Στράβ. 447, 9) ὑπὸ σεισμοῦ, ὃς διαβὰς τὰς τε *Κυκλάδας* καὶ τὴν *Εὐβοίαν* ἐγένετο αἰτία ὥστε καὶ τῆς κρήνης Ἀρεθούσης τῆς παρὰ τὴν Χαλκίδα αἱ πηγαὶ νὰ ἀποτυφλωθῶσι, μετὰ πολλὰς δὲ ἡμέρας ὕστερον νὰ ἀναβλύσωσι κατ' ἄλλο στόμιον (Στράβ. 58) καὶ τὰ θερμὰ

τά τε ἐν Αἰδηψῷ καὶ τὰ ἐν Θερμοπύλαις ἐπὶ τρεῖς ἡμέρας νὰ ἐπισχεθῶσι, τὰ δὲ ἐν Αἰδηψῷ καθ' ἑτέρας πηγὰς νὰ ἀναφανῶσιν (Στράβ. 60). Ἄφ' οὗ λοιπὸν ἐπὶ Στράβωνος, ὅστις ἔζη αἰῶνα περίπου πρὸ τοῦ Πλουτάρχου, αἱ ἐν τῷ Ληλάντῳ πεδίῳ ἐκλιποῦσαι πρὸς καιρὸν πηγαὶ πιθανῶς δὲν ἦσαν πλέον ἐν χρήσει, πολλῶ μᾶλλον ἦσαν ἄγνωστοι ἐπὶ Πλουτάρχου. Εἰκάζομεν λοιπὸν ὅτι ὁ Στράβων γράφων, ὅτι ὁ Σύλλας, ὅστις ἔζη ἑκατὸν ἔτη πρὸ αὐτοῦ, ἐποίησατο χρῆσιν τῶν ἐν τῷ Ληλάντῳ πεδίῳ θερμῶν πηγῶν, ἀληθῆ ἔγραψεν, ὁ δὲ Πλούταρχος, ἐπειδὴ ἐπὶ τῶν χρόνων αὐτοῦ αἱ ἐν τῷ Ληλάντῳ πεδίῳ πηγαὶ ἦσαν ὅλως ἄγνωστοι, ἠκμαζον δέ, ὡς γίνεται δῆλον ἐξ ἐπιγραφῶν καὶ ἄλλων μνημείων (ιδ. ΕΑ. 1907, 7-18) αἱ ἐν Αἰδηψῷ, ἐνόμισεν ὅτι ὁ Σύλλας ἐποίησατο χρῆσιν τῶν τῆς Αἰδηψοῦ θερμῶν ὑδάτων καὶ οὐχὶ τῶν ἐν τῷ Ληλάντῳ πεδίῳ. Ἴσως ἄλλος τις δύναται νὰ ἰσχυρίσῃται, ὅτι εἶνε πιθανόν, ὅτι ὁ Σύλλας καὶ ταῖς ἐν Αἰδηψῷ θέρμαις ἐχρήσατο. Ἐὰν τοῦτο ἦτο ἀληθές, δὲν θὰ ἐσῴζετο, ἂν μὴ τις εἰκὼν τοῦ τότε φοβεροῦ τοῖς Ἕλλησι Σύλλα (ιδ. Πλουτ. Σύλ. 26, 18), τουλάχιστον ἐπιγραφή τις μαρτυροῦσα τὴν ἐν Αἰδηψῷ διατριβὴν αὐτοῦ, ὡς ἐσῴθησαν ἀναθήματα καὶ ἐπιγραφαὶ εἰς πολλῶ νεωτέρους αὐτοκράτορας; Ἡμεῖς ἐκ τῆς ἐλλείψεως τοιούτων μαρτυριῶν τεκμαιρόμενοι εἰκάζομεν, ὅτι ἐπὶ τῶν χρόνων τοῦ Σύλλα ἦσαν ἔτι ἐν χρήσει ἅτε σωζόμεναι αἱ ἀντικρῦ τοῦ νῦν χωρίου Αἰδηψοῦ, αἱ κάτωθεν τοῦ χωρίου Γιάλτρα (= ὑγια λουτρά), νῦν δὲ ἐντὸς τῆς θαλάσσης ἀναβρῦσαι πηγαὶ καὶ οὐχὶ αἱ ἐν τῷ νῦν χωρίῳ ὑπάρχουσι θέρμαι. Ὡς φαίνεται ἕνεκα τοῦ σεισμοῦ, ὃν αὐτὸς ὁ Στράβων μνημονεύει, γενομένης καθιζήσεως τοῦ χώρου τῶν Γιάλτρων, ἔνθα ἦσαν αἱ πηγαί, αὗται ἠφανίσθησαν, εἶτα δὲ ἀνεφάνησαν ἐν τῇ παρ' αὐτοῖς θαλάσσει καὶ αἱ ἄλλαι ἐκεῖ, ἔνθα τὰ νῦν λουτρά τῆς Αἰδηψοῦ. Ἡ τοιαύτη ἐξαφάνισις τῶν θερμῶν πηγῶν καὶ μετὰ τινα χρόνον ἀνάδυσις αὐτῶν καὶ ἀλλαχού καὶ νῦν ἔτι εἶνε συνηθεστάτη ἐν Αἰδηψῷ. Ἡ ἀκμὴ ἄρα τῶν νῦν τῆς Αἰδηψοῦ θερμῶν πηγῶν φαίνεται ἀρχομένη ἀπὸ τῆς πρώτης Μ. Χ. ἑκατονταετηρίδος. Πολὺ δὲ πιθανόν εἶνε, ὅτι

καθ' ὃν χρόνον ἐγένετο ἡ καθιζήσις ἐν Γιάλτροις, ἥτις κατέστησε τὰ παλαιότερα λουτρὰ ἄχρηστα, ἐγένετο καὶ ἐν τῷ Ληλάντῳ πεδίῳ ὁμοίᾳ, ἥτις, τὰ ἐν αὐτῷ κατεβύθισεν ἐν τῇ θαλάσῃ. Ὅτι δὲ ὑπῆρχον ἐν τῷ περὶ οὗ ὁ λόγος χώρῳ τοῦ Ληλάντου πεδίου θέρμαι, μαρτυροῦσι πρῶτον μὲν τὰ παρὰ τὴν ἀκτὴν ἐντὸς τῆς θαλάσσης παρατηρούμενα ὑπὸ τῶν ἀλιέων ἐρείπεια οἰκοδομημάτων, εἶτα δὲ τὰ κατὰ τὸν γενόμενον πρὸ εἴκοσιν ἐτῶν περὶ τὴν Ἀταλάντην σεισμὸν συμβάντα, ὅτε τὸ ὕδωρ τῶν πηγῶν τούτων, ὡς ἐν Αἰδηψῷ καὶ Θερμοπύλαις, ὡς ἀπὸ πίδακος ἀνεπήδη ἐπὶ τινὰς ἡμέρας εἰς ὕψος πλέον τοῦ μέτρου.

Γ. Α. ΠΑΠΑΒΑΣΙΛΕΙΟΥ.

ΙΕΡΟΝ ΔΙΟΣΚΟΥΡΩΝ ΚΑΒΕΙΡΩΝ

ΠΑΡΑ ΤΗΝ ΧΑΛΚΙΔΑ

Εἰς ἀπόστασιν ὄρας ἀπὸ τῆς Χαλκίδος ἐν θέσει Πεῖ παρὰ τὴν κώμην Δουκὸν κατὰ τὸ ἔτος 1906^{ον} (Πρβ. Πρακ. ΑΕ. σ. 168) κάτωθεν βράχου, ὑφ' ὃν ἐν ὄρα χειμῶνος μάλιστα διὰ τὸ ἀλεινὸν τοῦ τόπου σηκάζονται ποίμνια, εὑρέθη ὑπὸ τινος ποιμένος, Τσώτσου τὸ ὄνομα, χαλκοῦς μικρὸς ταῦρος, καὶ τριγωνικὴ τις ψῆφος διάτρητος ἐν τῷ μέσῳ ἐκ τριχρώμου πηλοῦ πεπονημένη.

Ταῦτα μαθόντες ἐκρίναμεν καλὸν νὰ διερευνήσωμεν τὸν χῶρον, ἐν ᾧ ταῦτα εὑρέθησαν. Ὡς πᾶς τις ἐκ τῆς παρατιθεμένης εἰκόνης (εἰκ. 1) δύναται νὰ κρίνῃ, ὁ τόπος, ἔνθα ταῦτα κατὰ τύχην εὑρέθησαν, οὐδὲν ἔργον τέχνης ἐμφανίζει, ἀλλὰ βράχον φυσικόν, οὗ πρόκειται δίκην βωμοῦ μέλας λίθος ἀργός. Δὲν εἶνε ὁμοῦς ἀπίθανον, ὅτι ὁ χῶρος οὗτος περιεβάλλετο ποτε ὑπὸ μεγάλων λίθων ἀκατεργάστων, ὧν πολλοὶ νῦν κεῖνται πέριξ ἐσκορπισμένοι. Ἐν τῷ χώρῳ (ιδ. εἰκ. 1), ὃν δεικνύει διὰ τῆς βακτηρίας ὁ ἐπὶ τοῦ βράχου ἱσταμένος ἐπιμελητῆς τοῦ ἐν Χαλκίδι Μουσείου κ. Γεώργιος Δερβένης, εὑρέθησαν κατὰ τύχην τὰ προρρηθέντα εὐρήματα.

Ἄπας ὁ χῶρος, ὅστις καὶ νῦν ἔτι χρησιμεύει ὡς μάνδρα, ἦτο κεκαλυμμένος ὑπὸ χόματος καὶ κόπρου αἰγῶν καὶ προβάτων. Ἐν τοῖς χόμασι καὶ τῇ κόπρῳ, ἅτινα μετὰ προσοχῆς ἐξητάσαμεν, εὑρομεν καὶ ἡμεῖς α') δύο σατυροειδεῖς μορφὰς ἐκ χαλκοῦ ἀνδρῶν ἱσταμένων ἐπὶ τῆς αὐτῆς βάσεως (ιδ. εἰκ. 2), β') τρειςκχίδεκα χαλκοῦς ταύρους διαφόρου μεγέθους (ιδ. εἰκ. 3, 4, 5). Ἐν τῷ μείζονι τῶν ταύρων (ιδ. εἰκ. 6), οὗ ἐπὶ τοῦ μετώπου φαίνεται τε-



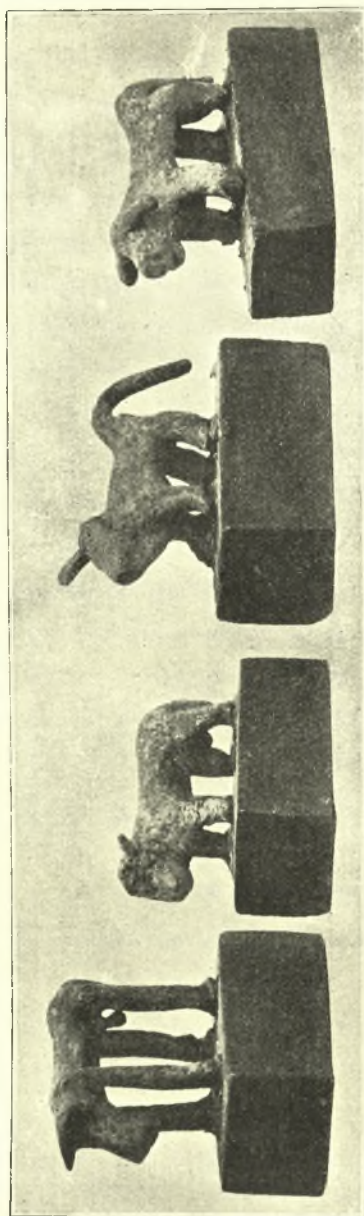
Εἰκ. 1. Ἐργὸν Διοσκουύρων Καβείρων.

τυπωμένον τρίγωνον ἔχον τὴν κορυφὴν πρὸς τὰ κάτω, παρατηρήσαντες κατὰ τὴν ὥραν τῆς εὐρέσεως ἴχνη ἐπὶ τῶν γωνιῶν τοῦ τριγώνου χρυσώματος ὑπωπτεύσαμεν ὅτι, ὡς τὰ θυόμενα τῶν σφαγίων προσήγοντο εἰς τὸν βωμὸν ἔχοντα τὰ κέρατα ἢ τὴν κεφαλὴν κεχρυσωμένα (ιδ. LGS στ. 35-46), οὕτως ἴσως καὶ τὰ



Εἰκ. 2. Διοσκουροὶ Καβείροι.

ἀνατιθέμενα τοῖς ἱεροῖς ἢ βωμοῖς ὁμοιώματα αὐτῶν εἶχον ἐπίχρυσον τὴν κεφαλὴν ἢ τὸ μεταξὺ τῶν ὀφθαλμῶν εἰσέχον μέρος τοῦ μετώπου καὶ τὰ κέρατα αὐτῶν (ιδ. εἰκ. 6). γ') τεσσαράκοντα τριγωνικὰς ψήφους διατρήτους ἐν τῷ μέσῳ (ιδ. εἰκ. 7). Τὰ εὐρήματα ταῦτα εὐρηνται νῦν ἐν τῷ μουσεῖῳ Χαλκίδος.



Εἰκ. 3.

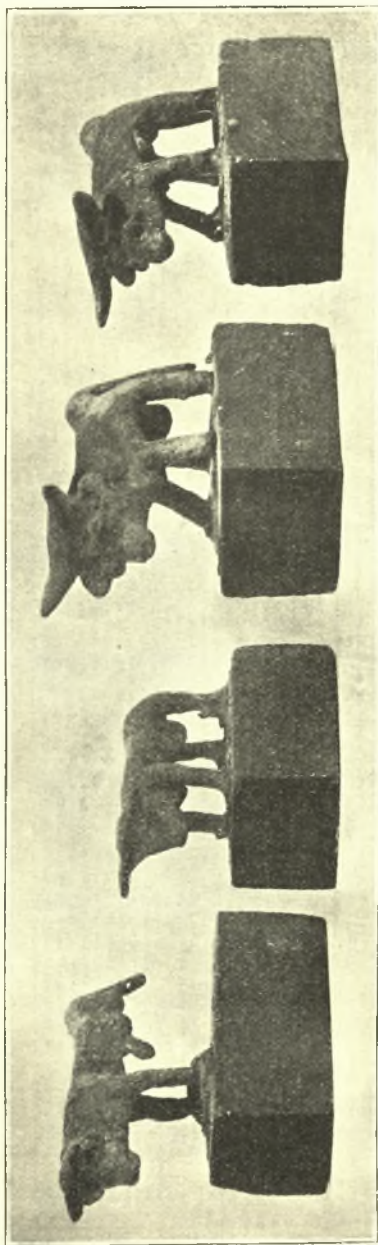
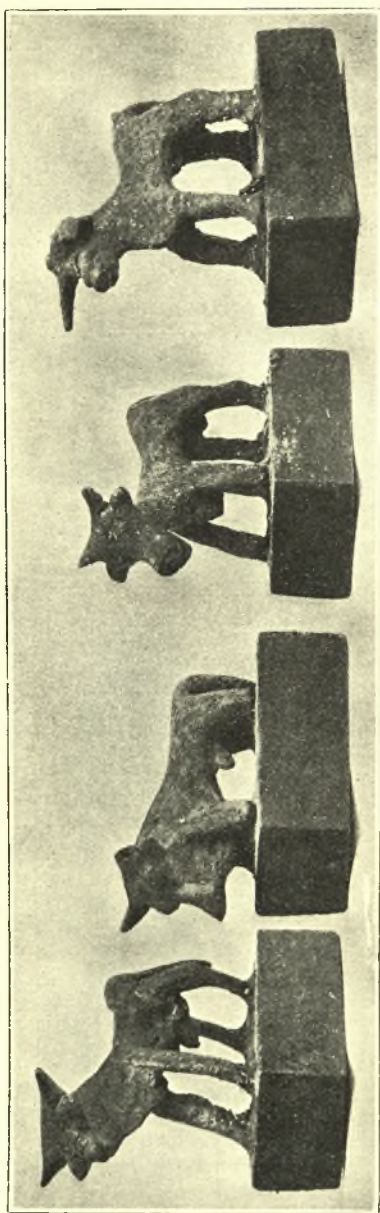


Fig. 4.



Εικ. 5.

Τὰ τε σατυροειδῆ ἀνθρωπόμορφα εἰδώλια καὶ τὰ τῶν ταύρων ἔχουσιν, ὡς πᾶς τις δύναται νὰ ἴδῃ καὶ ἐν ταῖς εἰκόσιν αὐτῶν, ἰθυφαλλικὴν ἔκφρασιν. Διὰ τούτου, ὡς γνωστόν, οἱ ἀρχαῖοι τὴν γονιμότητα τῆς φύσεως παριστῶσιν, αἱ δὲ ψῆφοι, ἀφ' ὧν ἔντισιν αἱ γωνίαι ἀπέπεσον, εἰσὶν ἐκ πηλοῦ καλῶς ὠπτημένου καὶ φέρουσι περὶ τὸ ἄκρον ἐκάστης γωνίας κύκλους πηλοῦ ἐρυθροχροῦ καὶ λευκόχρου, ἐν ᾧ τὸ περὶ τὴν ὀπὴν μέρος εἶνε χρώματος μέλανος ἢ φαιοῦ.

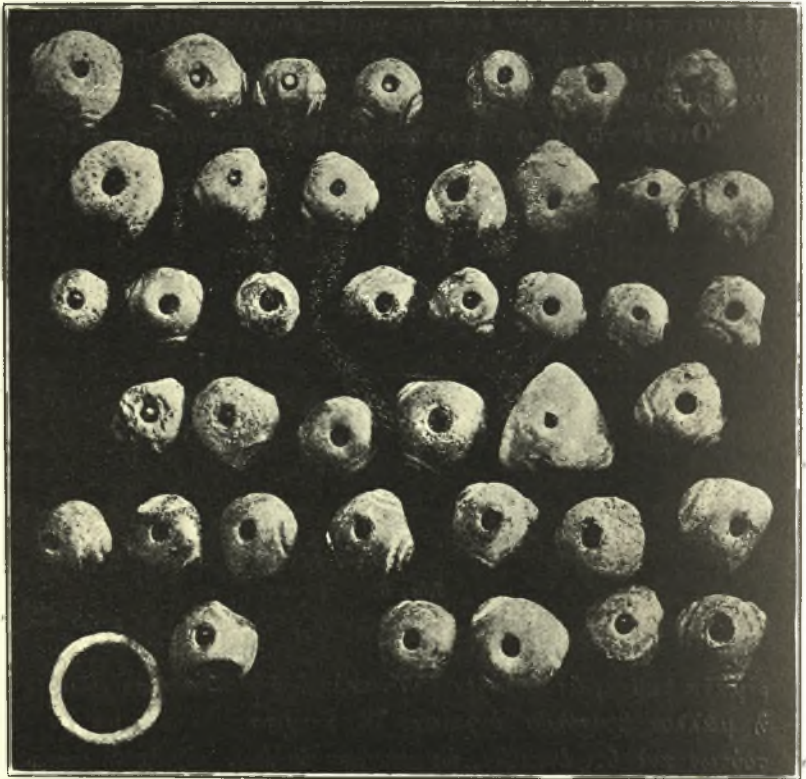
Ὅτι ἐν τῷ χώρῳ τούτῳ ὑπῆρχεν ἱερὸν, μαρτυροῦσι τὰ εὐ-



Εἰκ. 6.

ρήματα ταῦτα, ἅτινα οὐδὲν ἄλλο εἰσὶν ἢ ἀναθήματα ποιμένων ἢ μᾶλλον βουκόλων ἀρχαίων. Τὸ ἀτεχνον τῶν εὐρημάτων τούτων καὶ ὅτι ἐνταῦθα, ὡς κατόπιν ἔμαθον, εὐρέθη ἡ δημοσιευθεῖσα ἤδη ὑφ' ἡμῶν Μηκυναϊκὴ σφραγὶς ἢ φέρουσα ἔγγλυφον ἀντιλόπην (περὶ τῶν ἐν Εὐβοίᾳ ἀρχ. τάφων πίν. ΙΕ' 2) πείθει ἡμᾶς, ὅτι τὸ ἱερὸν τοῦτο εἶνε χρόνων Μυκηναϊκῶν. Ἀλλὰ τίνας θεοῦ ἱερὸν ἦτο; Ἄν τις ἀποβλέψῃ μόνον εἰς τὰ ταυρόμορφα εἰδώλια, ἐπειδὴ ταῦτά εἰσι βουκόλοις ἀρμόζοντα ἀναθήματα, δύναται ἴσως νὰ εἴπῃ, ὅτι ἐνταῦθα ἐλατρεύετο ὁ τραγόπους Πάν. Ἐπειδὴ ὁμοίως, ὡς γνωστόν, τὰ ἱερά τοῦ Πανός συνήθως εὐρηνται ἰδρυμένα ἐν σπηλαίοις, ὁ τόπος δ' οὗτος, ἔνθα

τὸ ἱερόν, δὲν ἔχει οὐδὲ εἶχέ ποτε σπήλαιον, πειθόμεθα ὅτι δὲν ἀνήκει εἰς τὸν τραγόπουν Πᾶνα, ἀλλ' εἰς τοὺς Διοσκούρους, οὔτινες, ὡς γνωστὸν ἐλατρεύοντο ὡς σωτήρες (Αἶλ. π. ἰ. 1,50 Στρ. 5,832), ὡς μεγάλοι θεοὶ (Πικρ. 8, 21, 4), ὡς ἀγαθοὶ



Εἰκ. 7.

δαίμονες, σωτήρες εὐσέλμων νεῶν (Δίων. Χρυσ. 64, 594), ἐν δὲ Ἀθήνῃ καὶ Κρήτῃ τὸ πρῶτον, εἶτα δὲ καὶ πανταχοῦ τῆς Ἑλλάδος ὡς Κάβειροι (ιδ. Dict. ant. Darem. Saglio ἐν λέξ. Κάβειροι καὶ Διόσκουροι). Ὅτι δὲ τὸ περι οὗ ὁ λόγος ἱερόν ἦτο τῶν Διοσκούρων, μαρτυρεῖ τὸ ἀνάθημα τῶν διδύμων σα-

τυροειδῶν μορφῶν, ὅπερ, ὡς ἡμεῖς τουλάχιστον φρονοῦμεν, εἰκονίζει τοὺς Διοσκούρους. Ὅτι δὲ οἱ Διόσκουροι ὡς προσωποποιήσεις τῆς γονιμότητος τῆς φύσεως ἀπεικονίζοντο ἔχοντες ἰθυφαλλικὴν μορφήν, μαρτυρεῖ ὁ Σέρβιος (Σχόλ. εἰς Αἴν. 3, 12), ὅστις λέγει, ὅτι τὰ ἀγάλματα τὰ ἐν τῇ εἰσόδῳ τοῦ λιμένος τῆς Δήμου κείμενα καὶ ἔχοντα μορφήν ἰθυφαλλικὴν ἦσαν τοῦ Κάστορος καὶ τοῦ Πολυδεύκου. Τοῦτο βεβαιοῦται ἐκ τε νομίσματος τῆς πόλεως Ἱφαισιείας καὶ ἐξ Ἀττικῆς ἐπιγραφῆς, καθ' ἣν Ἀθηναῖος τις λέγεται ἱερὸς θεῶν μεγάλων Διοσκούρων Καβείρων (Gruter σ. 319, 2). Ἐν ἡ γνώμῃ ἡμῶν αὕτη εἶνε ἀληθής, γίνεται γνωστὸν ἐκ τῶν εὐρημάτων τούτων, ὅτι οἱ Διόσκουροι πρὸς ταῖς ἄλλαις ιδιότησιν αὐτῶν ἦσαν καὶ προστάται τῆς τε φυσικῆς καὶ ζωϊκῆς φύσεως.

Περὶ τῶν ἐν τῷ μέσῳ φερόντων ὀπῆν ψῆφων φρονοῦμεν, ὅτι καὶ αὐταὶ εἰσὶν ἀναθήματα τῶν βουκόλων εὐτελέστερα βεβαίως τῶν ταυροειδῶν εἰδωλίων. Ὅμοιοι ψῆφοι εὐρέθησαν καὶ ἀλλαχοῦ, ὡς δύναται τις νὰ ἴδῃ ἐν τῷ Ἐθνικῷ Μουσεῖῳ.

Ἄλλὰ τίς ἡ χρῆσις τῶν ψῆφων τούτων καὶ τίνοσ ἐνεκα οἱ βουκόλοι ἀνετίθεσαν αὐτάς τοῖς Διοσκούροις; Καθ' ἡμᾶς αἱ τριγωνικαὶ αὐταὶ ψῆφοι ἐχρησίμευον ὡς *περιάμματα* ἢ *περίπαια* τῶν βοῶν, ἅτινα οἱ πενέστεροι τῶν βουκόλων ἀνετίθεσαν ἀντὶ ζώντων ταύρων ἢ χαλκῶν καὶ πηλίνων ὁμοιωμάτων αὐτῶν. Τὴν γνώμην ταύτην ἔχομεν, ἐπειδὴ καὶ νῦν ἔτι οἱ ποιμένες καὶ καθόλου οἱ κτηνοτρόφοι, ἵνα προφυλάξωσιν ἀπὸ τῆς βασκανίας τὰ κάλλιστα τῶν ζώων, μεταχειρίζονται τριγωνικὰ περίκπτα, κοινῶς *φυλακτὰ* λεγόμενα. ἅτινα κοσμοῦντες συνήθως διὰ χανδρῶν κυκλῶν ἀναρτῶσιν ἀπὸ τοῦ τραχήλου ἢ ἀπὸ τοῦ ὑπὲρ τὸ μέτωπον ἱμάντος τοῦ χαλινοῦ.

Γ. Α. ΠΑΠΑΒΑΣΙΛΕΙΟΥ