

## ΑΝΑΣΚΑΦΑΙ ΕΝ ΚΕΦΑΛΛΗΝΙΑ

ΚΑΤΑ ΤΟ ΘΕΡΟΣ ΤΟΥ ΕΤΟΥΣ 1912

Ἐκ τῶν ἐπιπέδων ἡ Ἀρχαιολογικὴ Ἐταιρεία ἐνεργεῖ ἀνασκαφάς, δαπάναις τοῦ φιλαρχαίου Ὀλλανδοῦ κ. Ἀδριανοῦ Γούκωπ, ἐν τῇ νήσῳ τοῦ Ἴονίου Κεφαλληνία. Οὗτος ἐπιθυμῶν νὰ ἐπιχύσῃ πλήρως φῶς ἐπὶ τοῦ ζητήματος τοῦ ἀφορώντος εἰς τὴν πατρίδα τοῦ ἥρωος τῆς Ὀδυσσεΐας, ὅπερ κατὰ τὴν τελευταίαν δεκαετίαν ἐν τῇ ἀρχαιολογικῇ ἐπιστήμῃ μετ' ἐπιμονῆς συζητεῖται, καὶ πρὸς τοῦτο περιηγηθεὶς τὴν νῆσον ταύτην, καθώρισε σημεία τινα, συμφωνοῦντα κατ' αὐτὸν πρὸς τὰς τοῦ Ὀμήρου περιγραφάς, ἐντὸς τῶν ὁποίων ζητεῖ καὶ τὸ τοῦ Ὀδυσσεὺς ἀνάκτορον, παρεκάλεσε δὲ τὴν Ἐταιρείαν, ὅπως καὶ κατὰ τὸ λήξαν ἔτος ἐνεργηθῶσιν αὐτόθι ἀνασκαφαί, ἵνα δι' αὐτῶν ἐπιβεβαιώσῃ τὰς ἑαυτοῦ δοξασίας.

Ἡ Ἐταιρεία τὴν ἐκτέλεσιν τῆς ἀνασκαφῆς ταύτης κατὰ τὸ ἔτος 1912 ἀνέθετο ἡμῖν λαβοῦσα παρὰ τοῦ Σ. Ὑπουργείου τὴν πρὸς τοῦτο ἄδειαν.

Τῶν ἐργασιῶν ἤρξάμεθα κατὰ τὰς ἀρχὰς τοῦ μηνὸς Ἰουλίου ἐν τῇ βορείᾳ κατωφερείᾳ τῆς κωμοπόλεως Λακκλήθρας, ὅπου ὑπῆρχε φρέαρ πεφραγμένον, περὶ οὗ οἱ χωρικοὶ διέδιδον, ὅτι ἐν τῷ πυθμένι κατὰ τὴν ἀνόρυξιν αὐτοῦ εὗρεθῆ κορμὸς δένδρου, ἐξ οὗ ὁ κ. Γούκωπ εἵκαζεν, ὅτι ἐκεῖ θὰ συνέβῃ ποτε

καθίζησις τοῦ ἐδάφους. Ἐπὶ πολλὰς ἡμέρας ἐργασθέντες ἐν τῷ φρέατι καὶ ἀνορύξαντες αὐτὸ μέχρι βάθους ὀκτὼ μέτρων, ἀνεύρομεν μόνον ὕδωρ, τοῦθ' ὅπερ ἀπέδειξεν ἐντελῶς μύθευμα τὰ ὑπὸ τῶν χωρικῶν λεγόμενα. (εἰκὼν 1.)

Μικρὸν τι κατωτέρω τοῦ φρέατος Μπαρμπάτη, (διότι οὕτω καλεῖται ὁ ἰδιοκτήτης αὐτοῦ), ἐν θέσει «Μανιάτη» ἐξεῖχεν ἐκ τοῦ ἐδάφους ἀκριβῶς κάτωθι κλίμακος ἀτέχνως ἐπὶ τοῦ



*Εἰκὼν 1. Τὸ ἀνορυχθὲν φρέαρ.*

βράχου λελαξευμένης, τμῆμα πυέλου (γούρνας), ἐν ᾗ θὰ ἐποτίζοντο τὰ ζῶα καὶ θὰ ἔπλυνον αἱ χωρικαὶ εἰς παρωχημένους χρόνους. Τὴν πύελον ταύτην ὁ κ. Γούκωπ κοινῇ μετὰ τῆς ἐλλογίμου καὶ διδάκτορος τῆς φιλοσοφίας ἐριτίμου αὐτοῦ συζύγου, ἕνεκα τῶν πολλῶν ἐν τῇ θέσει ταύτῃ ὑδάτων καὶ τῶν πέριξ φρεάτων, συνδυάζουσι πρὸς τὴν περίφημον ἐν τῇ ἀρχαίᾳ τοῦ Ὀδυσσεῶς πόλει κρήνην, ἣς θαυμαστὴν περιγραφὴν παρέχει ἡμῖν ὁ Ὅμηρος ἐν Ραψ. ρ. 204 τῆς Ὀδυσσεΐας.

«ἀλλ' ὅτε δὴ στείχοντες ὁδὸν κατὰ παιπαλόεσσαν ἄστεος ἐγγὺς ἔσαν καὶ ἐπὶ κρήνην ἀφίκοιτο τυκτὴν καλλίρουον, ὅθεν ὑδρεύοντο πολῖται· τὴν ποιήσ' Ἴθακος καὶ Νήριτος ἠδὲ Πολύκτωρ· ἄμφι δ' ἄρ' αἰγείρων ὑδατοτροφείων ἦν ἄλλος πάντοσε κυκλοτερές, κατὰ δὲ τὸ ψυχρὸν ῥέεν ὕδωρ ὑπόθεν ἐκ πέτρης· βωμὸς δ' ἐφύπερθε τέτυκτο νυμφάων, ὅθι πάντες ἐπιρρέζεσκον ὀδίται.»

Ἀνασκάψαντες ἐπὶ δύο ἡμέρας πάντα τὸν περὶ τὴν πύελον ταύτην χώρον ἐφθάσαμεν μέχρι τοῦ φυσικοῦ πετρώδους



Εἰκὼν 2. Ἡ ἀποκαλυφθεῖσα πύελος.

ἐδάφους καὶ οὕτως ἀπεκαλύψαμεν τὸν μέγαν ὀγκόλιθον, ἐπὶ τῆς ἄνω ἐπιφανείας τοῦ ὁποίου εἶναι λελαξευμέναι δύο συνεχόμεναι τετραγωνικαὶ κοιλότητες, ἐξ ὧν διὰ μεγάλων κάτωθεν ὀπῶν ἐξήρχετο τὸ ἐν αὐταῖς ὕδωρ. Ἡ πύελος αὕτη εἶναι ὄλως ἄτεχνος τὸ σχῆμα καὶ ἔχει τὰς ἐξῆς διαστάσεις· μήκος 2·18, πλάτος 1·09 καὶ ὕψος 0·95. (εἰκὼν 2.)

Ἵδωρ οὐδόλως ἀνευρέθη ὑπ' αὐτήν, διὸ φαίνεται ὅτι δὲν κεῖται κατὰ χώραν, ἀλλ' ὅτι μετετοπίσθη ἐξ ἄλλου πλησίον μέρους· ὄντως παραπλευρώς ἀνασκάψαντες ἐπὶ πολλὰς ἡμέρας ἐντὸς τοῦ πεφραγμένου κτήματος τῆς χήρας Κυπριώτου ἀνεύρομεν εἰς μέγα βάθος, ἐξ περίπου μέτρων, ὕδωρ ὑπὸ ἔδαφος σφόδρα βραχῶδες, ὅπερ ἠναγκάσθημεν νὰ διατρυπήσωμεν καὶ διαρρήξωμεν διὰ μοχλῶν καὶ ἄλλων ἰσχυρῶν ἐργαλείων.



Εἰκὼν 3. Ἡ ἐκκλησία τοῦ ἁγίου Νικολάου.

Ἄλλο σημεῖον πρὸς ἔρευναν ὑπεδείχθη ἡμῖν ἡ ἐπὶ τῆς κορυφῆς βραχῶδους λόφου ἐκκλησία τοῦ ἁγίου Νικολάου, κτῆμα τῆς οἰκογενείας Ἀλιπράντη. Ἐπειδὴ δὲ ἡ θέσις τοῦ ναύσκου τούτου εἶναι ὄντως ἐξοχος, δεσπόζουσα πάσης τῆς κάτωθι καταφύτου πεδιάδος, διὰ τοῦτο ὁ κύριος καὶ ἡ κυρία Γούκωπ ἀγόμενοι καὶ ἐξ ἄλλων τεκμηρίων εἶκασαν, ὅτι ἐκεῖ ἤτό ποτε ἀνδρυσμένον τὸ ἀνάκτορον τοῦ πολυῦμνήτου ἥρωος τῆς Ὀδυσσείας, τοῦ πολυμήτιος Ὀδυσσεύς. (εἰκὼν 3.)

Διότι, ὡς γνωστόν, ἀπὸ ἐτῶν ὁ κ. Γούκωπ ἐδημοσίευσε μελέτην ἐπιγραφομένην «Ithaque la grande»

(Ἰθάκη ἢ μεγάλη) δι' ἧς πειράται νὰ ἀποδείξῃ ὅτι ἡ Ὀμηρικὴ Ἰθάκη δὲν εἶναι ἢ κατὰ παράδοσιν γνωστὴ τοῦ Ἰονίου πελάγους νησίς, οὐδ' ἢ ὑπὸ τοῦ κ. Δαίρπφελδ οὕτω μεταβαπτισθεῖσα Λευκάς, ἀλλ' ἢ μεγάλη, ἢ καὶ τὸ ὕψιστον τῶν πέριξ νήσων ὄρος ἔχουσα νῆσος Κεφαλληνία.

Ἄλλ' ὅμως ἢ ἐπὶ τοῦ λόφου τοῦ ἀγίου Νικολάου πολυήμερος καὶ ἐπίμονος ἀνασκαφικὴ ἡμῶν ἔρευνα διέψευσε πᾶσαν τοιαύτην ἐλπίδα, διότι, εἰ καὶ ἀνωρύξαμεν πλείστας καὶ βαθυτάτας τάφρους καὶ πανταχοῦ κατεσκάψαμεν μέχρις αὐτῶν τῶν θεμελίων τοῦ ναοῦ, οὐδὲν ἔχνος ἐν τούτοις ἀνευρέθη ἀρχαίου κτιρίου, οὐδὲ θραῦσμα κλῆ ἀγγείου ἢ ἄλλου εὐρήματος, ἐξ οὗ θὰ ἠδύνατο νὰ πιστωθῇ ἢ πάλαι ποτέ ὑπαρξίς ἐκεῖ μεγάρου Μυκηναϊκοῦ ἢ ἄλλου ἀρχαίου μνημείου.

Καὶ προσεδουκῶμεν μὲν ἐκ τῶν προτέρων τὸ ἀποτέλεσμα τοῦτο ἐκ τῆς μελέτης τοῦ ἐδάφους ὁρμώμενοι, ἢ ἐπιθυμία δ' ὅμως τοῦ κ. Γούκωπ πρὸς ἔρευναν τοῦ μέρους ἐκείνου ἦτο τοσαύτη, ὥστε ἠναγκάσθημεν νὰ προβῶμεν εἰς τὰς δαπανηρὰς αὐτόθι ἀνασκαφάς, χωρὶς νὰ φέρωμεν οὐδὲν εἰς φῶς. Δὲν καταδαφίσαμεν δὲ τὴν ἐκκλησίαν τοῦ ἀγίου Νικολάου, ὡς ἐπεθύμει ὁ κ. Γούκωπ, καὶ οὕτως ἀπεφύγομεν τεραστίαν ἀποζημίωσιν ἐξ ἀρκετῶν δεκάδων χιλιάδων δραχμῶν, φειδόμενοι τῶν χρημάτων τοῦ φιλαρχαίου χορηγοῦ, ἅτε πεποιθότες ὅτι οὐδὲν ὑπὸ τὴν ἐκκλησίαν κρύπτεται.

Ἐκτὸς δ' ὅμως τῶν ἐκ τοῦ ἐδάφους ἐνδείξεων περὶ τῆς αὐτόθι ἀνυπαρξίας τῶν ζητουμένων, αὐτὴ αὕτη ἢ τοποθεσία, κατὰ τὴν γνώμην τοῦ ἐτέρου ἡμῶν, κ. Ν. Κυπαρίσση, ἀποκρούει τὴν ὑπαρξίν ἀρχαίου ἀνκτόρου καὶ κατ' ἀκολουθίαν καὶ ἀρχαίου συνοικισμοῦ διὰ δύο λόγους. Πρῶτον διότι ὁ συνοικισμὸς οὗτος, ἐὰν ὑπῆρχε, θὰ προσεβάλλετο σχεδὸν πανταχόθεν ὑπὸ τῶν ἐκ θαλάσσης ἐχθρῶν, νοτιοδυτικῶς μὲν ἀπὸ τῆς ἀναπεπταμένης θαλάσσης, βορείως δὲ ἀπὸ τοῦ κόλπου τοῦ Ἀργοστολίου, ὅστις κατὰ τὰς γενομένας γεωλογικὰς παρατηρήσεις εἰσεχῶρει ἄλλοτε πολλῶ βιθύτερον ἢ νῦν, κατακλύζων τὰς νῦν καταφύτους καὶ πλήρεις πλουσίων ἀμπελώνων γαίας τῆς Κράνης.

Τοιαύτη δ' ὁμως ἐπισηφελῆς τοποθεσία ἤκιστα φαίνεται κατάλληλος πρὸς ἴδρυσιν συνοικισμοῦ τῶν χρόνων ἐκείνων.

Δεύτερον, διότι δύο ὥρας μακρὰν τῆς θέσεως ταύτης, ἐν ἣ ὁ κ. Γούκωπ τοποθετεῖ τὸ ἀνάκτορον, ἐν ἄλλῃ θέσει ἥτις καλεῖται Παλαιόκαστρον, ὑπάρχει μέγας Μυκηναϊκὸς συνοικισμὸς, ὅστις μὲν ὑφ' ἡμῶν ἐρευνηθεὶς, ὡς κατωτέρω λέγεται, παρέσχεν ἐξαίρετα ἀποτελέσματα. Ἡ θέσις αὕτη, ἥτις καὶ ἔκτασιν μεγάλην κέκτηται καὶ ἰδίαν ἀκρόπολιν ἔχει, οὐ μόνον παρέχει ἡμῖν τὴν βεβαιότητα περὶ τῆς αὐτόθι ὑπάρξεως μεγάλου κέντρου τῶν Μυκηναϊκῶν χρόνων, ἀλλὰ καὶ κωλύει πῶς ἡμᾶς νὰ δεχθῶμεν ὅτι ἐν τῇ πλησίον ὑπὸ τοῦ κ. Γούκωπ ὀριζομένη θέσει ὑπῆρχεν ἄλλη ἀρχαία πόλις, ἐν ἣ ἴδρυτο τὸ ἀνάκτορον τοῦ Ὀδυσσεύος. Καὶ γενικῶς εἰπεῖν ἐν ἀπάσῃ τῇ ἐπαρχίᾳ Κράνης οὐδαμοῦ ἀλλαχοῦ, πλην τῆς περιοχῆς τοῦ Παλαιόκαστρου, ὑπάρχουσιν ἐνδείξεις ὅτι εἶνε δυνατὸν νὰ ἐλπίσῃ τις ὅτι ἡ ἀρχαιολογικὴ σκαπάνη θὰ ἀποκαλύψῃ τοσοῦτον σπουδαῖον Μυκηναϊκὸν συνοικισμὸν, οἷον φανταζόμεθα τὸ κέντρον τῆς δράσεως τοῦ Ὀμηρικοῦ βασιλείως.

Ἄλλὰ καὶ αἱ ἐν τῇ κάτωθι πρὸς μεσημβρίαν τῆς Λακκήθρας ἐκτεινομένη πεδιάδι, ὅπου αἱ κωμοπόλεις Σαρλάτα, Σβορωνάτα καὶ ἄλλαι, γινόμεναι ὑφ' ἡμῶν ἀνασκαφικαὶ ἔρευναι οὐδὲν ἠνεγκον εἰς φῶς ἀρχαῖον μνημεῖον, εἰ καὶ ἀνωρύξαμεν πλείστας τάφρους καθ' ὅλην τὴν ἔκτασιν μέχρι τῆς θαλάσσης.

Ὅπως τοῦναντίον τὰ μέγιστα ἱκανοποιητικὴ καὶ σπουδαία εἰς ἀρχαιολογικὰ εὐρήματα ὑπῆρξεν ἡ ἀνασκαφή, ἣν ἐνηργήσαμεν ἐν τῇ θέσει «ἁγίῳ Μηνᾶ» παρὰ τὸν ὀρμίσκον τῆς κωμοπόλεως Μηνιῶν, ἥτις εἶναι ἐκτισμένη ἐπὶ τῆς ἀνωτάτης βράχως μεγάλου λόφου Ν Δ τῆς Λακκήθρας, ἡμίσειαν ὥραν μακρὰν αὐτῆς. Ἡ θέσις αὕτη ὠνομάσθη οὕτω ἐξ ἀρχαιοτάτου χριστιανικοῦ ναύσκου εἰς τὸν ἁγίον Μηνᾶν ἀφιερωμένου, οὗ μόνον τὰ εῤεῖπια σώζονται. Ἐπειδὴ δ' ὁ ναὸς οὗτος ἐφάνετο ἐκτισμένος ἐπὶ ἀρχαιοτέρου ἑλληνικοῦ κτιρίου, ὡς ἐμαρτύρουν οἱ συντετριμμένοι σπόνδυλοι καὶ ἄλλοι λίθοι ἀρχαῖοι συνφκοδο-

μημένοι ἐν τοῖς ἐρειπίοις, διὰ τοῦτο ἀμέσως προέβημεν εἰς τὴν ἐκσκαφὴν οὐ μόνον τούτων ἀλλὰ καὶ παντὸς τοῦ περὶ ἄμπελῶνος, ἀνήκοντος εἰς τὴν ἐκ Μηνιῶν οἰκογένειαν Κυπριώτου. Εὐθὺς δ' ἀπὸ τῶν πρώτων πληγμάτων τῆς σκαπάνης ἀνεφάνη ὑπὸ τὰ θεμέλια τοῦ ναΐσκου σειρὰ μεγάλων λίθων, κανονικῶς μὲν λελαξευμένων, ἐκτεινομένων δὲ πέραν τῶν τοίχων τοῦ χριστιανικοῦ κτιρίου. Συνεχίσαντες ἐπὶ μῆνα ὅλον τὴν ἀνασκαφὴν τοῦ χώρου τούτου, ἀπεκαλύψαμεν δλόκληρον σχεδὸν τὸ κρηπίδωμα τοῦ ἀρχαίου κτιρίου, ὅπερ ἦτο ναὸς Ἑλληνικὸς δωρικοῦ ῥυθμοῦ, ὡς δύναται τις νὰ εἰκάσῃ ἐκ τῶν ἀνευρεθέντων συντετριμμένων σπονδύλων, φερόντων δεκαεξ ῥαβδώσεις, ἐὰν ὄντως οὗτοι ἀνήκωσιν εἰς τὸ ἀρχαῖον τοῦτο κτίριον. Τὰ ἀποκλυθέντα θεμέλια τούτου ἐκτείνονται ἀπὸ Β. πρὸς Ν. καὶ ἀπὸ Α. πρὸς Δ. σχηματίζοντα παραλληλόγραμμον ὀρθογώνιον, οὗ ἑλλείπει τελείως ἡ πρὸς Ν. πλευρά. Τῶν δὲ πλευρῶν αὐτοῦ ἡ ἀνατολικὴ καὶ ἡ δυτικὴ θὰ εἶχον ἔτι μεγαλητέραν ἔκτασιν τῆς σωζομένης, ἀλλὰ δυστυχῶς μετὰ τῆς μεσημβρινῆς πλευρᾶς τῆς, ὡς εἴρηται, τελείως ἐξαρνηθεῖσιν, ἠκρωτηριάσθησαν κατὰ τὰς γωνίας καὶ αἱ δύο αὐταὶ πλευραὶ ἕνεκα τοῦ ἐπικλινούσ τοῦ ἐδάφους, ὅπερ διηκούλυε τὴν ἀποκάλυψιν καὶ σύλησιν αὐτῶν. Περὶ τὸ μέσον ἀπεκαλύφθη καὶ ἑτέρα σειρὰ θεμελίου βαινοντος ἀπὸ τῆς βορείου πλευρᾶς, μεθ' ἧς ἀρρήκτως συνέχεται, πρὸς νότον, τριῶν περιήπου μέτρων μήκους. Τοῦτο φαίνεται ὅτι θὰ ἀπετέλει μέρος τοῦ στερεοβάτου τοῦ ἀρχαίου ναοῦ. (εἰκῶν 4.)

Ἐντὸς δὲ τῶν χωμάτων καθ' ἅπαντα τὸν ἀνασκαφέντα χώρον ἀνεύρομεν πληθὺν θραυσμάτων ἀρχαίων ἀγγείων τῶν καλῶν Ἑλληνικῶν χρόνων. Ἐπίσης ἀνεύρομεν πλεῖστα τεμάχια ἐπιπέδων κεράμων μὲ ἀνάγλυπτα σχήματα (κοσμήματα καὶ μορφάς), ὠραιότατα δείγματα τῆς ἀρχαίας πηλοπλαστικῆς, ὧν τινὰ μὲν παριστῶσι συναρμολογούμενα κεφαλὴν Μεδούσης, ἐπὶ τῶν πλείστων δὲ παρατηρεῖται κόσμημα πλοκαμοειδὲς ἐν σχήματι χιαστῶ.

Τὰ πηλόπλαστα ταῦτα ἔργα φαίνεται ὅτι ἐκόσμουσαν τὰ

ἀνώτατα μέρη τοῦ θριγκοῦ τοῦ ἀρχαίου ναοῦ, ἐφ' ὧν ἦσαν κάλλιστα προσηρμοσμένα, ὡς συνάγεται ἐκ τῆς κανονικωτάτης αὐτῶν ὀπισθίας ἐπιφανείας ὡς καὶ ἐκ τῆς ἐξεχούσης ἐξ ἴσου κανονικῆς ταινίας χάριν τῆς ἐπὶ τῶν γεγλυμμένων λίθων τοῦ ναοῦ ἐφαρμογῆς.

Ἐνεκα τῆς ἀπουσίας τοῦ κτήτορος τῆς ἀμπέλου, ἐφ' ἧς ὁ ναός, δὲν ἠδυνήθημεν νὰ φέρωμεν εἰς πέρας τὴν ἀπαλλοτρίωσιν τοῦ κτήματος, διὸ διεκόψαμεν τὴν περαιτέρω ἔρευναν



Εἰκὼν 4. Τὸ ἐν ἁγίῳ Μηνᾷ ἀποκαλυφθὲν ἀρχαῖον οἰκοδόμημα.

τοῦ ἀρχαίου οἰκοδομήματος, ἐπιφυλασσόμενοι εἰς μέλλουσαν ἀνασκαφὴν νὰ συμπληρώσωμεν τὰς ἐπὶ τούτου μελέτας ἡμῶν.

Παρὰ δὲ τὸν μικρὸν τοξοειδῆ ὀρμίσκον τῶν Μηνιῶν, ἔνθα ὁ κ. Γούκωπ τοποθετεῖ τὸν λιμένα τοῦ ἀνακτόρου, ἀνεῴξαμεν βαθυτάτας τάφρους, βάθους ἐξ καὶ ἑπτὰ μέτρων, διχοτομήσαντες ὀλόκληρον σχεδὸν παρὰ τὴν θάλασσαν γήλοφον, οὐδὲν δ' ὅμως ἔχνος τοῦ ἀρχαίου κόσμου ἠδυνήθημεν νὰ ἀνεύρωμεν. Ἐνιαχοῦ μόνον ἐπὶ τῆς ἐπιφανείας συνηντήσαμεν κλιβάνους μετ' ἀπειρίας τεμαχίων κεραμικῶν ἔργων, ἢ ὕπαρξις τῶν



ὁποῖων ἐξηγεῖται ἐκ τοῦ προσφωτιστάτου πρὸς τὴν κεραμικὴν τέχνην χώματος, ἐξ οὗ συνίσταται ὁλόκληρος ὁ ὑπὸ τῆς θαλάσσης περιβεχόμενος χώρος τοῦ περι οὗ ὁ λόγος ὀρμίσκου. (εἰκῶν 5.)

Κατελήξαμεν δ' ὁμῶς εἰς τὸ βέβαιον συμπέρασμα, ὅτι ὁ



Εἰκῶν 5. Ἡ μεγάλη τάφος παρὰ τὸν ὀρμίσκον τῶν Μηνιῶν.

ὀρμίσκος οὗτος προῆλθε σὺν τῷ χρόνῳ ἐκ τῆς ὑπὸ τοῦ σφοδροῦ Ν Δ ἀνέμου ταρασσομένης θαλάσσης, ἥτις κατέφαγε μὲν τὰ μαλακὰ χώματα, ἐξ ὧν, ὡς εἴπομεν, συνίστατο ὁ χώρος ἐκεῖνος, κατέλιπε δὲ ὄλως τυχαίως ἐν σχήματι φυσικοῦ λιμενοβραχίονος ἡμιβρωτάς τοὺς ξηροὺς βράχους.

Κατὰ ταῦτα δὲν δυνάμεθα νὰ ἀποδεχθῶμεν ὡς δυνατὴν τὴν κατὰ τοὺς χρόνους τοῦ Ὀδυσσεῶς ὑπαρξίν τοῦ ὀρμίσκου τούτου, ὅστις, ἐξακολουθῶν καὶ νῦν ἔτι νὰ μεγεθύνηται, ἐλέγχει ὅτι ὁ σχηματισμὸς αὐτοῦ ὀφείλεται εἰς τὸ εἰρημένον φυσικὸν φαινόμενον ἀπὸ μακροτάτου χρόνου καὶ βαθμιδίως ἐνεργοῦν.

Ἄλλὰ καὶ καθ' ὅλην τὴν ἔκτασιν ἀπὸ Μηνῶν μέχρι Λακκήθρας ἀνωρύζαμεν πλείστας ἄλλας μέχρι τοῦ στερεοῦ ἐδάφους τάφρους κατ' ἐπιθυμίαν τοῦ πλουσίου χορηγοῦ τῶν ἀνασκαφῶν ἐπὶ τῇ ἐλπίδι ἀποκαλύψεως τῆς ἀρχαίας πρὸς τὸ ἀνάκτορον τοῦ Ὀδυσσεῶς ἀπὸ τοῦ λιμένος ὁδοῦ.

Καὶ τοιαῦτα μὲν ἐν συνόψει τὰ ἀποτελέσματα τῶν ἀρχαιολογικῶν ἡμῶν ἐν Λειβαθοῖ ἐρευνῶν, τῶν δαπάναις καὶ ὑποδείξει τοῦ κυρίου καὶ τῆς κυρίας Γούκωπ γενομένων κατὰ τοὺς θερινοὺς μῆνας τοῦ λήξαντος ἔτους.

Παραλλήλως δὲ καὶ συγχρόνως δαπάναις τοῦ αὐτοῦ φιλαρχαίου ἀνδρὸς ἐνηργήσαμεν καὶ ἐν πλείστοις ἄλλοις σημείοις τῆς νήσου σκαφικὰς ἐργασίας τῇ ὑποδείξει χωρικῶν καὶ ἀγροτῶν, οἵτινες προσερχόμενοι πρὸς ἡμᾶς κατεμήνουον διαφόρους συλήσεις τάφων καὶ παρανόμους ἄλλας ἐρεῦνας ὑπὸ ἀρχαιοκαπήλων ἢ καὶ ὑπὸ χωρικῶν, νύκτωρ καὶ λαθραίως ἐργαζομένων.

Ἐν τῷ δικαιώματι δ' ἡμῶν τῷ ἐκ τοῦ νόμου πηγάζοντι πρὸς ἐξασφάλισιν τῶν ἀρχαιολογικῶν θησαυρῶν, ἐσπεύδομεν ἐκάστοτε τὸ μὲν ἵνα σώσωμεν, ὅσα ἀκόμη ἠδύναντο νὰ διασωθῶσι, τὸ δὲ ὅπως μελετήσωμεν καὶ γνωρίσωμεν ἀκριβέστερον τὰ ἀρχαιολογικὰ ἐκεῖνα σημεῖα. Οὕτως ἠρευνήσαμεν τὰς θέσεις: *Δρυμόνα, Στεφανίτσι, Καγκέλισσα, Καμπανᾶς, Γράβες, Κοκκολᾶτα* κ.λ., ὅπου ἀπεκαλύψαμεν πληθὺν τάφων σεσυλημένων καὶ μὴ, ἐξ ὧν ἐξηγάγομεν πολυάριθμα κτερίσματα, ἀγγεῖα, κοσμήματα καὶ τὰ τοιαῦτα, ὧν ἕνια μεγίστης ἀξίας.

Ἐπειδὴ δὲ ἡ λεπτομερὴς περιγραφή αὐτῶν θὰ ὑπερέβαλλε τὰ ὄρια τῆς παρουσίας ἐν τοῖς Πρακτικοῖς ἐκθέσεως, περιορίζομεθα εἰς τὰ ἀξιολογώτατα:

Ἐν θέσει « Καγκέλισσα » παρά τοὺς περιφήμους πρὸ τριετίας ὑπὸ τοῦ κ. Καββαδία ἀνοιχθέντας Μυκηναϊκοὺς τάφους, ἀπεκαλύψαμεν τάφους ἀσυλήτους ἐντὸς τοῦ βράχου λελαξευμένους, ἐξ ὧν ἐξηγάγομεν διάφορα ἀγγεῖα, λυχνίας, σκύφους κ.λ. πάντα τῶν ὑστέρων Ἑλληνικῶν χρόνων καὶ τῶν Ἑλληνορωμαϊκῶν.

Ἐν αὐτοῖς ἀνευρέθη μικρὰ χρυσὴ Νίκη ἐκ φύλλου χρυ-



Εἰκὼν 6. Συστὰς τάφων ἐν θέσει Καμπαῆ.

σοῦ προσκεκολλημένου ἐπὶ ἐλάσματος χαλκοῦ, ὅπερ θὰ ἀπετέλει ἴσως κερπίδα. Ἡ Νίκη ἔχει μέγεθος 0,03, παρίσταται δὲ μὲ τὰς πτέρυγας ἀναπεπταμένας καὶ μὲ τὴν δεξιὰν ἀνέχουσα τροχὸν ἢ στέφανον. Διὰ τῆς ἐτέρας χειρὸς καθεμῆνης κρατεῖ αὐτὴ στέφανον. Ἐπίσης ἀνευρέθη μικρὸς χρυσοῦς δακτύλιος ἄνευ σφενδόνης καὶ λεπτὸν χαλκοῦν κάτοπτρον 0,085 διαμέτρου.

Ἐν θέσει « Γράβες » (δηλ. λατομεῖα) ἀνεύρομεν ἐντὸς τά-

φου χρυσῆν δανάκην μετ' ἐξεχούσης πτερωτῆς μορφῆς καὶ χρυσοῦν δακτύλιον, ἐν δὲ τῇ θέσει «Καμπανᾶ» ὅπου ἀνωρύξαμεν περὶ τοὺς 30 τάφους, πάντας κανονικώτατα ἐπὶ τοῦ βραχῶδους λόφου λελαξευμένους, ἀνεύρομεν πολυάριθμα ἀγγεῖα, ἰδίᾳ κύπελλα ὑάλινα, προχοϊδας, λυχνίας κ.λ. (εἰκῶν 6.)

Ἐκ τούτων δὲ ἀναφέρομεν :

1) Νόμισμα χαλκοῦν φέρον ἐπὶ μὲν τῆς μιᾶς ὄψεως μορφὴν γυναικεῖαν πάνοπλον ἐν στάσει μάχης, περίξ δὲ ἐπιγραφὴν δυσανάγνωστον, ἐπὶ δὲ τῆς ἐτέρας πωγωνοφόρον κεφαλὴν ἐν κατατομῇ.

2) Νόμισμα μικρὸν χαλκοῦν, ἐφ' οὗ εἰκῶν Πηγᾶσου.

3) Πυραμιδοειδῆ ἀντικείμενα πιθανὸν σταθμὰ φαρμακευτικῆς ἢ χρυσοχοΐας.

Ἐν θέσει «Κοκκολάτοις» κατὰ μῆκος τῆς δημοσίας ὁδοῦ καὶ πλησίον τῶν πρὸ τριετίας αὐτόθι ἀνοιχθέντων τάφων, ἀνεῴξαμεν καὶ ἡμεῖς τάφους πλείστους τῶν ὑστέρων Ἑλληνικῶν χρόνων, ὡς ἐξάγεται ἐκ τῶν ἐν αὐτοῖς κτερισμάτων.

Τούτων τὰ σπουδαιότατα εἶναι τὰ ἑξῆς :

1) Δύο σιδηραὶ ψαλίδες, ὧν ἡ ἑτέρα σφύδρα ἐκ τῆς σκωρίας ἐφθαρμένη.

2) Σκύφος πήλινος ζωωτὸς ἐπιγεγραμμένος ἐκ τῶν καλουμένων «Ὀμηρικῶν» μὲ ἐκτύπους ζωηροτάτας παραστάσεις ἐκ τοῦ Τρωϊκοῦ κύκλου, οἷον ἡ σφαγὴ τῆς Πολυξένης καὶ ἡ μονομαχία Μενελάου καὶ Πάριδος ἀκριβῶς ὡς ὁ Ποιητὴς περιγράφει αὐτήν. Ἐν αὐτῷ παρίστανται ὡσαύτως οἱ ἥρωες Ἀγαμέμνων, Διομήδης, Ὀδυσσεύς, Πάνδαρος καὶ τὸ εἰδωλον τοῦ Ἀχιλλέως· ἔτι δὲ ἡ Ἀφροδίτη μετημφεσμένη εἰς γραῖαν καὶ ἡ Ἀθηνᾶ. Ἐν ἄνω τῶν μορφῶν τούτων φέρονται μὲ ἀναγλύπτους λίαν εὐδιακρίτους χαρακτῆρας τὰ ὀνόματα αὐτῶν, ὅπερ σπουδαίως συμβάλλεται εἰς τὴν πλήρη ἐρμηνείαν τοῦ σπουδαιοτάτου τούτου σκύφου, ὅστις προώρισται νὰ καταλάβῃ ἐξέχουσαν θέσιν μεταξὺ τῶν ὀλίγων περισωθέντων ὁμοίων καὶ ἐγκατεσπαρμένων ἐν τοῖς διαφόροις Εὐρωπαϊκοῖς Μουσείοις. (εἰκῶν 7.)

3) Δύο πλαγγόνες τοῦ γνωστοῦ τύπου τῶν κορῶν τῆς Ταννάγρας, καλῆς διατηρήσεως καὶ τέχνης.

Ἐν θέσει, ἣτις καλεῖται «Παλαιοκρόπια», παρὰ τὴν κωμόπολιν Κεραμιῶν, ἀνωρύξαμεν περὶ τοὺς δέκα πέντε τάφους,



Εἰκὼν 7. Ὀμηρικὸς σκύφος.

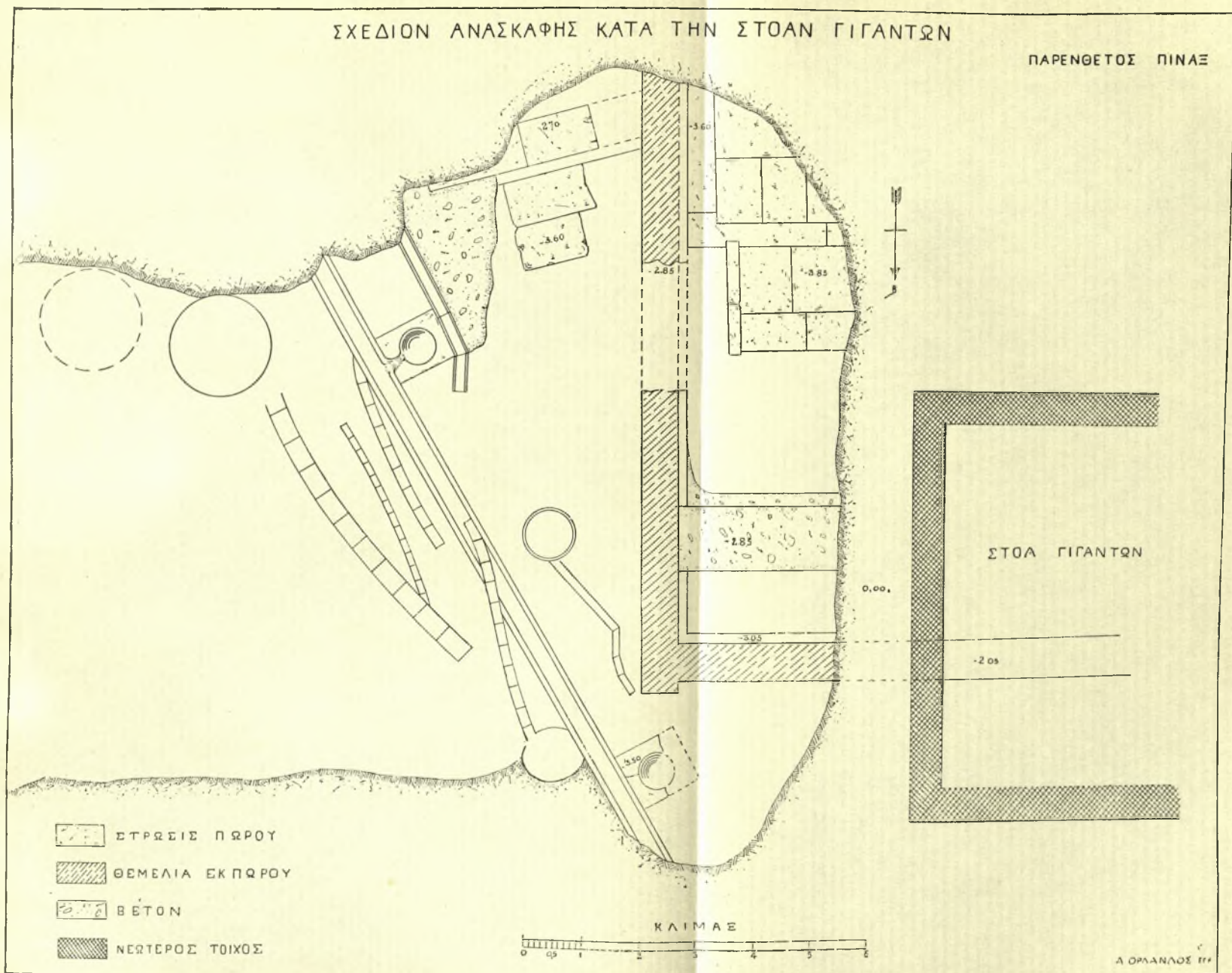
ἐν οἷς ἀνεύρομεν πλεῖστα ἀγγεῖα, κοσμήματα καὶ τινα νομίσματα. (εἰκὼν 8 καὶ 9.)

Τούτων δὲ ἀξιολογώτατα εἶναι τὰ ἑξῆς :

1) Κάλπις ἀρίστης διατηρήσεως (ὑψους 0·25 καὶ περιφέρειας γαστρὸς 0·57) φέρουσα ἐκατέρωθεν ἐπὶ τῆς ἐπιφανείας αὐτῆς ἀθλητικὰς παραστάσεις καλλίστης τέχνης τοῦ ἐρυθρομόρφου τρόπου.

ΣΧΕΔΙΟΝ ΑΝΑΣΚΑΦΗΣ ΚΑΤΑ ΤΗΝ ΣΤΟΑΝ ΓΙΓΑΝΤΩΝ

ΠΑΡΕΝΘΕΤΟΣ ΠΙΝΑΞ



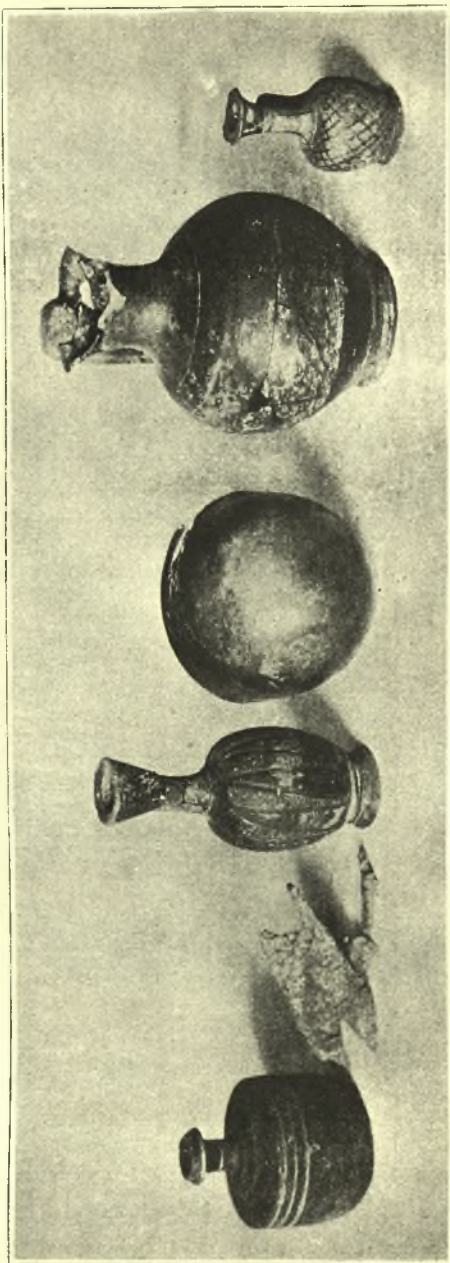
2) Κόσμημα σιδηροῦν ἐπηργυρωμένον σχήματος ἐλικοειδοῦς



Εἰκὼν 8. Ἐρυθρόμορφος πελίκη.

ἐκτὸς ἐναλλάξ συνεστραμμένου καὶ ἀπολήγοντος εἰς τὰ ἄνω εἰς δύο κάλυκας.

3) Δακτύλιος σιδηροῦς φέρων πλατεῖαν ἐλλειψοειδῆ σφεν-



Εἰκὼν θ. Διάφορα ἀγγεῖα εὐρεθέντα ἐν τάφοις.



δόνην, ἐφ' ἧς εἶναι ἐγγάρακτα κατ' ἀντίθετον διεύθυνσιν δύο ἀνθήμια.

4) Μικρὸν χαλκοῦν νόμισμα φέρον ἐπὶ τῆς μιᾶς ὀψews ὠραίαν γυναικείαν κεφαλὴν (ἢ Ἀπόλλωνος;) ἐκατέρωθεν δὲ αὐτῆς τὰ γράμματα ΡΑ, ἐπὶ δὲ τῆς ἐτέρας ἀετὸν ὄρθιον ἰστάμενον μὲ τὴν κεφαλὴν ἐστραμμένην πρὸς τὰ δεξιὰ.

5) Μικρὸν νόμισμα ἀργυροῦν, φέρον ἐπὶ τῆς κυρίας ὀψews κεφαλὴν κριοῦ, ἄνωθι δὲ τὸ γράμμα Κ, τῆς πόλεως δηλαδὴ Κράνης τῆς Κεφαλληνίας, ἐπὶ δὲ τῆς ἐτέρας πόδα κριοῦ καὶ τὰ γράμματα ΑΡ.

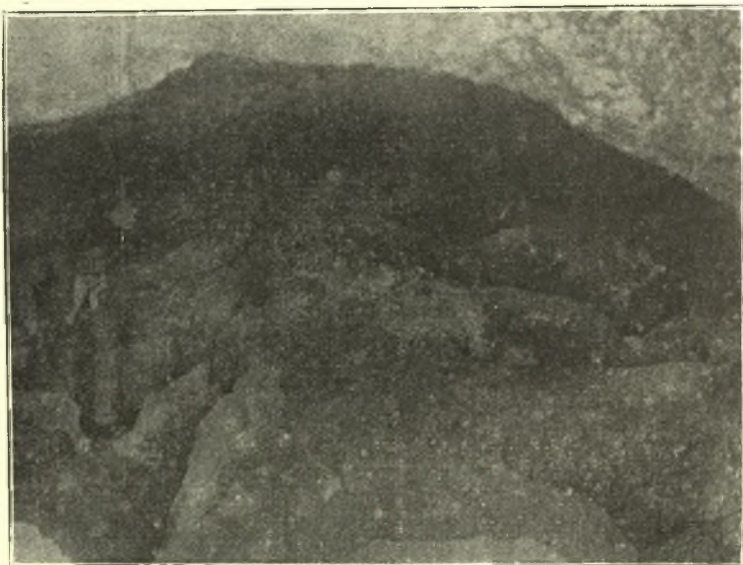
6) Μικκύλον νόμισμα ἀργυροῦν (ὀβολὸς ἀττικὸς) φέρον ἐπὶ τῆς κυρίας ὀψews τὴν γνωστὴν ἀρχαϊκὴν κεφαλὴν τῆς Ἀθηνᾶς μετὰ τοῦ κράνου, ὄπισθεν δὲ τὴν γλαῦκα μετὰ φύλλων ἐλαίας καὶ τὰ γράμματα ΑΘΕ.

7) Μικρὸς δελφίς ἐκ κυανῆς ὑαλώδους μάζης φέρων ὀπὴν ἐπὶ τῆς κεφαλῆς πρὸς ἐξάρτησιν.

Σπουδαιοτάτη ἦν ὠσαύτως ἡ ἐν Παλαιοκάστρῳ παρὰ τὴν πόλιν τοῦ Ἀργοστολίου καὶ ὑπὲρ τὸν μυχὸν τοῦ λιμένος αὐτοῦ, τὸν Κούταθον, καὶ ἐν τῷ περὶ αὐτὸ χώρῳ γενομένη ὑφ' ἡμῶν ἀρχαιολογικὴ ἔρυνα, δι' ἧς ἐν γενικαῖς γραμμαῖς καθωρίσθησαν σπουδαιοτάτοι ἀρχαιολογικοὶ τόποι καὶ ἀπεκαλύφθησαν σπήλαια μετὰ λαξευτῶν Μυκηναϊκῶν τάφων, πλήρων ἀξιολόγων εὐρημάτων.

Τὸ Παλαιόκαστρον, ὡς καὶ τὸ ὄνομα δηλοῖ, ἦτο αὐτὴ ἡ ἀρχαία ἀκρόπολις τῆς μεγάλης τῆς νήσου πόλεως Κράνης, ἧς τὰ εῤείπια σώζονται παρὰ τὴν ἀκρόπολιν καὶ περὶ αὐτήν. Τούτων, τῆς τε ἀκροπόλεως καὶ τῆς πόλεως, τὰ τεῖχη ἐξηρεῦνησεν ἐν γενικαῖς γραμμαῖς ὁ περιφανὴς γεωγράφος κ. Πάρις ἐν τῷ περισπουδάστῳ αὐτοῦ περὶ Ἰθάκης καὶ Κεφαλληνίας συγγράμματι, λίαν ἐπιτυχῶς μεταφρασθέντι ὑπὸ τοῦ καθηγητοῦ κ. Παπανδρέου. Ἡμεῖς δὲ εὐθὺς ὡς ἐπιστημονικῶς διηρευνήσαμεν ὀλόκληρον τὸν χώρον τοῦτον ἐτηλεγραφησαμεν εἰς τὸν κ. Γούκωπ, καθιστῶντες αὐτῷ γνωστὴν τὴν σπουδαιότητα τῆς ἀκροπόλεως ταύτης καὶ τὴν ἀνάγκην τῆς ἀρχαιολο-

γικής τοῦ χώρου ἐρεύνης. Τοῦ κ. Γούκωπ ἀθωρεῖ ἀπαντήσαντος ἡμῖν τηλεγραφικῶς ὅπως προβῶμεν εἰς ἀπαλλοτριώσιν καὶ ἀνασκαφὴν αὐτοῦ, ἄνευ χρονοτριβῆς ἠρξάμεθα τῶν ἐργασιῶν ἡμῶν κατὰ πρῶτον μὲν εἰς τὴν θέσιν «Ἐλαφώνα»<sup>1)</sup> εἶτα δὲ καὶ περαιτέρω εἰς τὰς θέσεις «Διακᾶτα καὶ Δρακοσπη-



*Εἰκὼν 10. Τὸ ἐσωτερικὸν τοῦ ἀποκαλιφθέντος Μυκηναϊκοῦ σπηλαίου.*

λαϊά». Καὶ ἐν μὲν τῇ πρώτῃ ἀνεσκάψαμεν ἐν τοῖς κτήμασι Γαλιτσάτου καὶ τῆς κ. Μαρίας Κοντομιχάλου, ὅπου ἀνεύρομεν διάφορα κτίρια καὶ τινὰς τάζους μετ' εὐτελῶν κτερισμάτων.

<sup>1)</sup> Εἰς τὴν θέσιν ταύτην ἐνηργήθησαν ἀνασκαφαὶ ὑπὸ τοῦ Π. Καδοαδία, ἐν αἷς ἀπεκαλύφθησαν λείψανα παναρχαίου πολιτισμοῦ τῆς Κεφαλληνίας, τείχη κυκλώπεια τὴν κατασκευὴν, περιφερεικοὶ καὶ ἑλλειψοειδεῖς τάφοι κτλ. Ἐνεκαλύφθη πρὸς τοῦτοις κτιστὸς θολωτὸς Μυκηναϊκὸς τάφος καὶ ἄλλος τετράγωνος (κατεστραμμένοι ἀμφότεροι), ἐξ οὗ συνάγεται ὅτι ὁ ἐκεῖ πολιτισμὸς ἐξετάθη μέχρι τῶν Μυκηναϊκῶν χρόνων. Π. Κ.

Πολλῶ δ' ὅμως σπουδαιοτέρα ἀπέβη ἢ ἐν θέσει Διακάτῃ ἡ Διακάττα ἀνασκαφή, ὅπου ἐπὶ τῶν βράχων εἰς μέγα ὕψος ὑπὲρ τὴν ἐπιφάνειαν τῆς θαλάσσης ὑπάρχουσι πλείστοι σπηλαιοειδεῖς τάφοι Μυκηναϊκῶν χρόνων πλουσιώτατοι εἰς κτερίσματα.

Τὴν τετάρτην ἡμέραν ἀπὸ τῆς ἐνάρξεως τῶν ἐργασιῶν μας ἐν τῇ θέσει αὐτῇ, τοῦ ἑτέρου ἡμῶν κληθέντος ἕνεκα τῆς ἐπιστρατεύσεως εἰς τὰ ὄπλα, ἠναγκάσθημεν νὰ διακοψώμεν αὐτάς, ἐκσκάψαντες δύο μόνον σπήλαια, ἐπιφυλαξάντες ἡμῖν τὸ δικαίωμα τῆς αὐτόθι συνεχείας τῶν ἀνασκαφῶν.

Ἡ θέσις « Διακάττα » εὐρῆται περὶ τὰ 20' λ. τῆς ὥρας μακρὰν τοῦ Παλαιονκάστρου νοτιανατολικῶς αὐτοῦ.

Καὶ τὸ μὲν πρῶτον σπήλαιον μετὰ τὴν ἐξαγωγήν τῶν ἐν αὐτῷ χωμάτων εἶχε διάμετρον 5 μέτρων περίπου· εἰσέρχεται δὲ τις εἰς αὐτὸ διὰ δρόμου καὶ εἶτα κατέρχεται διὰ δύο ἢ τριῶν ἀναβηθμίδων εἰς ἐπίπεδον βραχῶδες, ἐντὸς τοῦ ὁποίου εἶναι λελαξευμένοι εἰς βάθος μέχρι 1·60 δέκκ τάφοι ἀνὰ πέντε ἑκατέρωθεν στενοῦ διαιδρόμου. Τὸ ὕψος τοῦ σπηλαίου ἀπὸ τοῦ ἐπιπέδου τῶν τάφων εἶναι δύο μέτρων περίπου (εἰκὼν 10). Καὶ ἐντὸς μὲν τῆς ἐπιχώσεως καὶ τῶν ἀνωτάτων στρωμάτων τῶν τάφων ἀνεύρομεν πληθὺν μικρῶν ὀστῶν πτηνῶν καὶ τέφραν μετὰ ὀστῶν αἰγῶν ἢ προβάτων, ἐντὸς δὲ τῶν τάφων πλείστα ἀγγεῖα Μυκηναϊκά, ὅλον τυφλοστόμους ἀμφορίσκους, ὑψίποδας κύλικας, κυάθους, κύπελλα κ. τ. λ. πρὸς δὲ ψήφους ὄρμων ἐκ κυανῆς ὑάλου, κομβία, λόγχας καὶ τινα ἄλλα ἄξιον λόγου κτερίσματα.

Ἐν δὲ τῷ δευτέρῳ σπηλαίῳ, ὅπερ κεῖται ὀλίγον τι ὑψηλότερον τοῦ πρώτου, μετὰ τὴν ἀφαίρεσιν μεγίστου ὄγκου χώματος ἐκ τῆς ἰσχυρᾶς ἐπιχωματώσεως, οὐδὲνα μὲν τάφον ἀνεύρομεν, ἐν τῷ βάθει δ' αὐτοῦ ἐντὸς τῶν χωμάτων καὶ τῆς μετὰ ὀστῶν ζῶων τέφρας ἀνεύρομεν πληθὺν τεμαχίων ἐκ πηλίνων πλαγγόνων, τοῦ τύπου τῶν ἀναθηματικῶν, ἐξ ὧν δέκα ὀκτώ, κάλλιον διατηρούμενας, μετεκομίσσαμεν εἰς τὸ Μουσεῖον Ἀργοστολίου. Ἐκ τῶν εὐρημάτων τούτων ἐπιστώθη, ὅτι τὸ δεύτερον τοῦτο σπήλαιον ἦν ἄνετρον ἱερὸν Νυμφῶν καὶ Πανός ἴσως,

ὡς μαρτυροῦσι καὶ τὰ πολυάριθμα τεθραυσμένα εἰδώλια Πανός, ἅτινα ἦσαν κατακεχωσμένα ἐν αὐτῷ.

Τριαύτη ἐν συντόμῳ ἡ γενομένη ὑφ' ἡμῶν κατὰ τὸ λήξαν θέρος ἀρχαιολογικὴ ἐν Κεφαλληνίᾳ ἐργασία. ἥτις ὡς πρὸς μὲν τὰ κυρίως ζητούμενα ἀπέβη μέχρι τοῦ νῦν τοῦλάχιστον ἄκκρπος, ὡς ἐν ἀρχῇ λέγομεν, διὰ τὰ γενικά δ' ὅμως περὶ τοῦ ἀρχαίου πολιτισμοῦ τῆς νήσου συμπεράσματα καὶ διὰ τὰ πολυάριθμα εὐρήματα, δι' ὧν ἐπλουτίσθη τὸ μικρὸν Μουσεῖον Ἀργοστολίου, σπουδαιοτάτη.

*Ἐν Ἀθήναις τῇ 31ῃ Δεκεμβρίου 1912.*

Ν. ΚΥΠΑΡΙΣΣΗΣ Ἐφορος ἀρχαιοτήτων  
 Λ. ΦΙΛΑΔΕΛΦΕΥΣ Σύμβουλος ἀρχαιολογ. Ἐταιρείας