

## ΑΝΑΣΚΑΦΑΙ ΝΙΚΟΠΟΛΕΩΣ

(1916)

Περὶ τὰ μέσα Αὐγούστου παρελθόντος θέρους ἐπανελάβον, τὸ τέταρτον ἤδη ἀπὸ τῆς ἐνάρξεως ἔτος, τὰς ἐν Νικοπόλει, δαπάναις τῆς Ἀρχαιολ. Ἐταιρείας, ἐρεύνας, προέβην δ' ἀμέσως εἰς τὴν ἀνασκαφὴν καὶ τοῦ ὑπολειφθέντος ἀσκάφου ἔτι τμήματος τῆς ἀρχαιοτάτης καὶ σπουδαιοτάτης ἅμα χριστιανικῆς Βασιλικῆς Δουμετίου, ἧς μέγιστον μέρος μετὰ τοῦ ἐν αὐτῇ περιφήμου ψηφιδωτοῦ δαπέδου εἶχον ἀποκαλύψει κατὰ τὸ προπαρελθὸν ἔτος.

Ἀνέσκαψα λοιπὸν ἤδη τὰ δύο ἐπιμήκη πλευρικὰ κλίτη τοῦ ναοῦ, τὸ τε βόρειον καὶ τὸ μεσημβρινόν, ἐντὸς δὲ τῆς ἐπιχώσεως τούτων, ἧτις ἦτο μέχρι 2,50 μ. ὕψους, ἀνευρέθησαν πλεῖστα μαρμάρινα μέλη ἀρχιτεκτονικὰ τοῦ ναοῦ, οἷον ἐπίκρανα, ἐπιστύλια, κιόνων τμήματα καὶ ἄλλαι γλυφαί, πάντα βυζαντιακοῦ ρυθμοῦ, πρὸς δὲ κέραμοι καλυπτῆρες ἡμισωληνοειδεῖς καὶ ἄλλα μικρὰ ἀντικείμενα. Παραδόξως δ' ὅμως, ἐνῶ ὀλόκληρον τὸ δάπεδον τοῦ ἤδη ἀποκαλυφθέντος πλείστου μέρους τοῦ ναοῦ εἶνε ἐπεστρωμένον διὰ ψηφιδωτοῦ, οἷον ἐν πάσῃ λεπτομερείᾳ περιέγραψα ἐν τοῖς τεύχεσι Γ' καὶ Δ' τῆς Ἀρχ. Ἐφημ. τοῦ λήξαντος ἔτους, συνοπτικῶς δ' ἐν τοῖς Πρακτικοῖς τοῦ ἔτους 1915, τὸ δάπεδον τῶν δύο πλευρικῶν κλιτῶν καλύπτεται ὑπὸ μικρῶν καὶ ἀκκονίστων πλακιδίων, ἅτινα ἀποτελοῦσι πρόχειρόν τι καὶ ἄτεχνον μαρμαρίνων πλακῶν μουσεῖωμα κατὰ τὸ «Ἀλεξανδρινόν» καλούμενον σύστημα. (Εἰκ. 1).

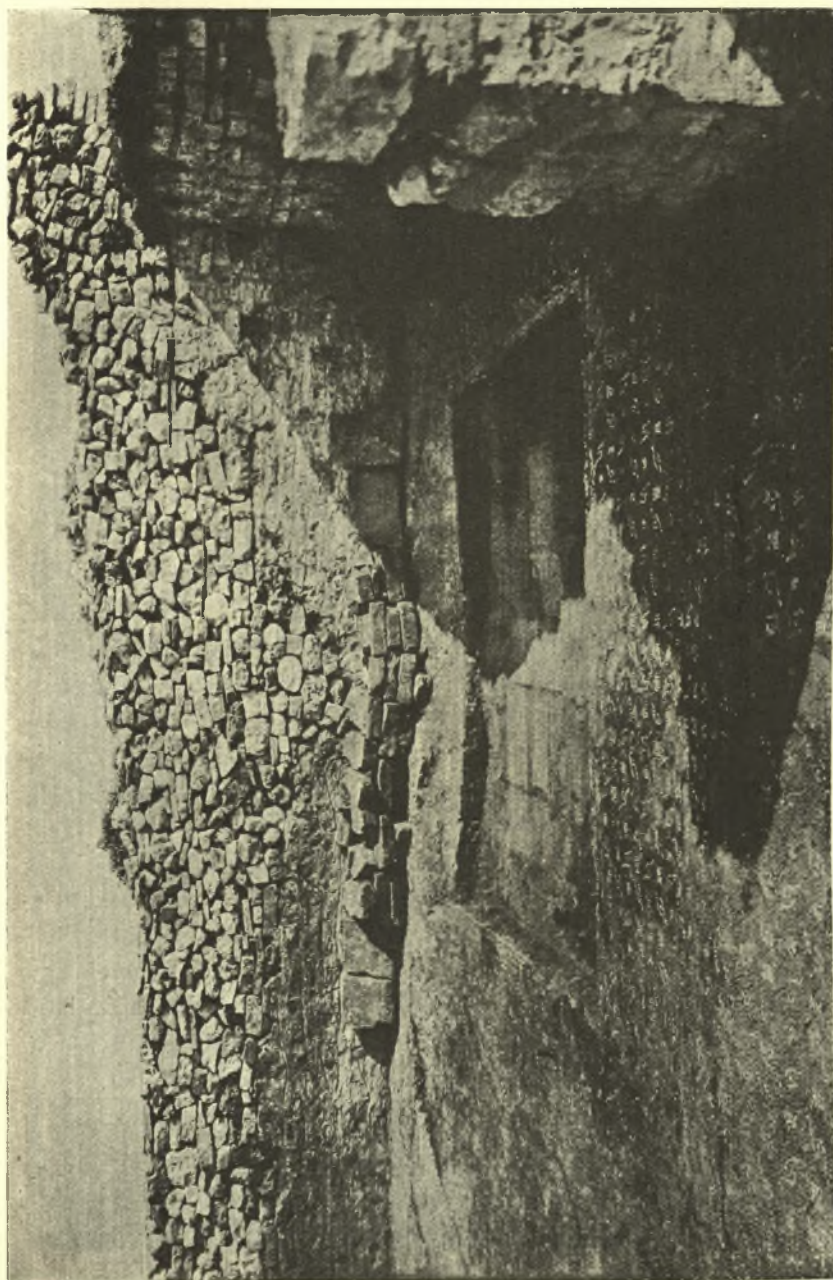
Μετὰ τὴν ἐργασίαν ταύτην ἐπελήφθη τῆς ἀνασκαφῆς τῆς βορείας πτέρυγος τοῦ Νάρθηκος, ἧτις εἶχεν ὑπολειφθῆ ἡμιτελής κατὰ τὸ προπαρελθὸν θέρος. Ἡ πτέρυξ αὕτη ἀποτελεῖται ἐκ μεγάλου τετραγώνου δώματος, διηρημένου εἰς δύο τμήματα,

ἐλευθέρως δ' ὅμως συγκοινωνοῦντα, διότι δὲν σώζεται οὐδαμοῦ ἶχνος τι θύρας, ἀλλὰ μόνον ἐκατέρωθεν προέχουσι τοῖχοι εἰς μῆκος 1,14, ἐν εἴδει παραστάδων. Πολὺ πιθανὸν παραπέτασμα ἢ ξύλινόν τι δρύφρακτον νὰ ἔφρασσε τὸ μεταξὺ τῶν παραστάδων ἀνοιγμα, 4 περίπου μέτρων. Ὀλόκληρον δὲ τὸ δάπεδον



*Εἰκ. 1. Πλακόστρωτον ἐν τοῖς πλευρικοῖς κλίτεσι τῆς Βασιλικῆς Δουμετίου ἐν Νικοπόλει.*

τοῦ τετραγώνου τούτου διαμερίσματος, ὅπερ ἔχει μῆκος μὲν 7 μ., πλάτος δὲ 6 μ. εἶνε ἐπεστρωμένον διὰ ψηφιδωτοῦ, ἔχοντος σχῆμα ἀλληλοσυμπλεκομένων πολυχρώμων πλοχμῶν (εἰκ. 2), οἷον ἀπεκαλύφθη καὶ ἀλλαγῶ ἤδη ἐν τῷ ναῷ, ἰδίως ἐν τῇ μεσηδρινῇ πτέρυγι τοῦ Νάρθηκος καὶ οὐ ἢ διατήρησις εἶνε σχε-

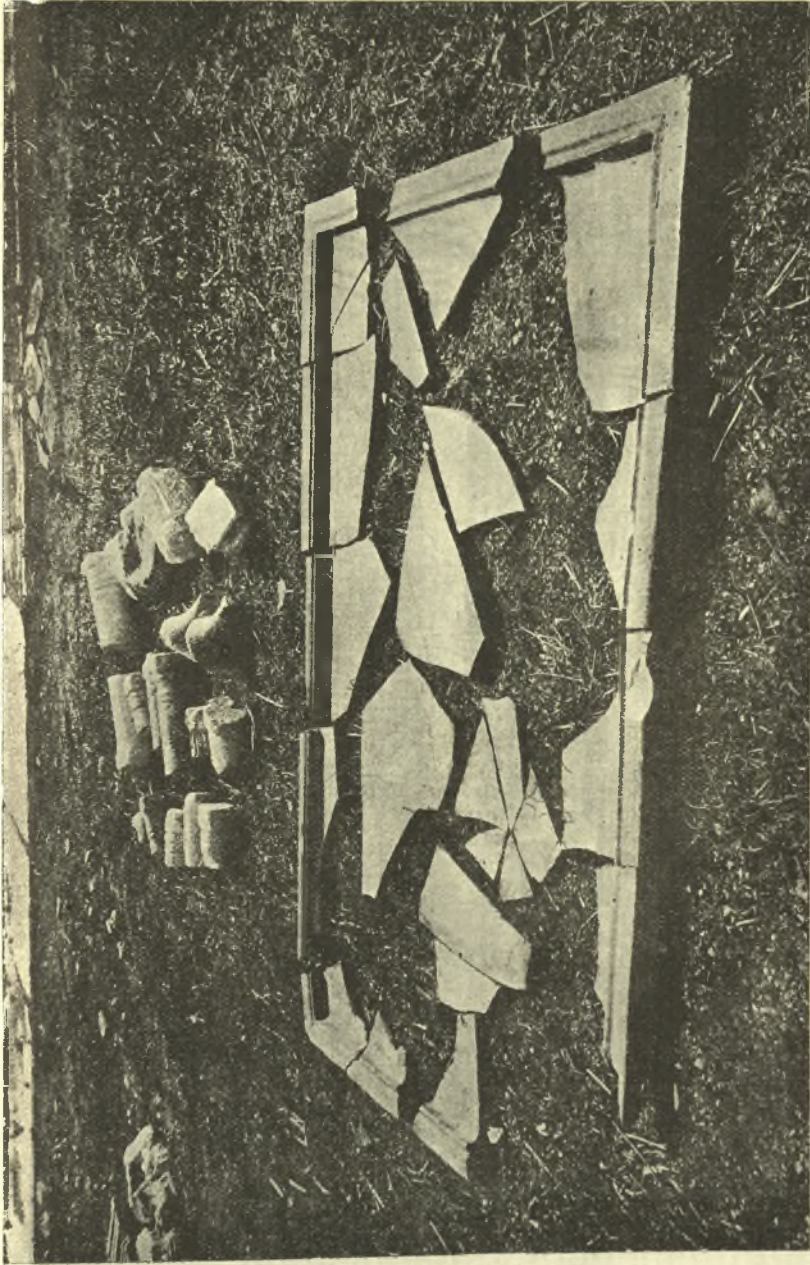


*Εἰκ. 2. Ὁρθογωνικὸν ἐκ πλίνθων θεμέλιον ἐν τῇ ΝΑ γωνίᾳ τοῦ βορείου δωματίου τοῦ Νάρθηκος τῆς χριστιαν. βασιλικῆς Δουμετίου ἐν Νικοπόλει.*

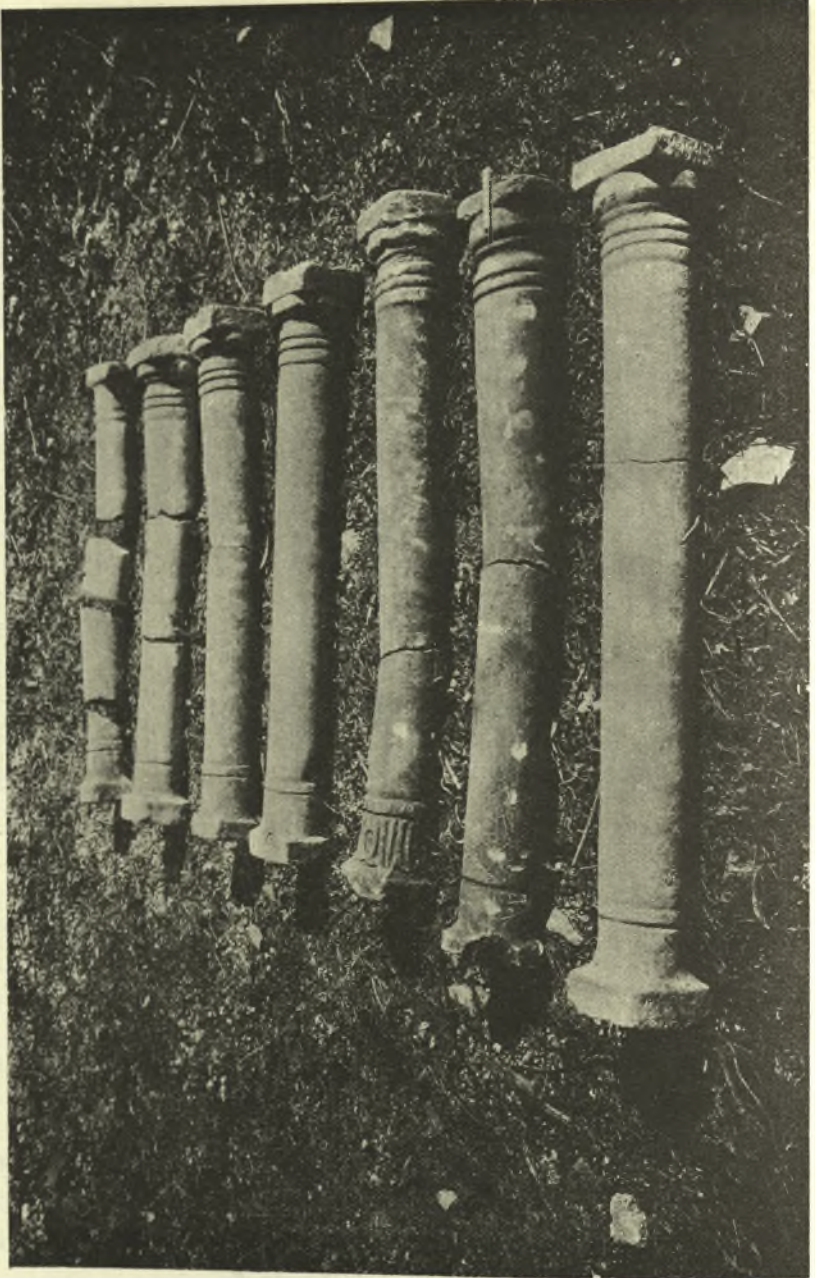
δὸν εἰπεῖν καλλίστη, παρ' ὄλους τοὺς ὑπερμεγέθεις ὄγκους τῶν χωμάτων καὶ πετρῶν, ὅτινες εἰς ὕψος 3 μ. εἶχον ἄνωθεν καὶ ἐκ τῶν πλευρῶν ἐπιπέσει καὶ κατακαλύψει τοῦτο.

Ἄλλὰ τὸ ψηφιδωτὸν τοῦτο δάπεδον διακόπτεται πρὸς τὴν ΝΑ γωνίαν, ἔνθα σχηματίζεται ἐν τῷ ἔδαφει ἐπίμηκες ὀρθογώνιον ἐκ παχυτάτων πλίνθων θεμέλιον μήκους 2,60 καὶ πλ. 1,80. Αἱ πλίνθοι αὗται ἔχουσι μήκος 0,45 πρὸς 0,28 πλ. πάχος δὲ περίπου 0,08, εἰσὶ δὲ καλλίστης κατασκευῆς καὶ φέρουσί τινες τούτων σημεῖα, πιθανὸν σήματα τοῦ ἐργοστασίου. Ὑπάρχει δὲ κάτωθεν καὶ ἑτέρα σειρὰ πλίνθων τοῦ αὐτοῦ σχήματος, ὥστε σχηματίζεται οὕτω στερεώτατος πυρῆν, ἐφ' οὗ θὰ ἦτο ἀνιδρυμένον μέγα τι καὶ βαρύτερον μνημεῖον, πιθανώτατα σαρκοφάγος, ἢ τι τοιοῦτον, διότι κάτωθεν ἀνασκάψας τὸ ἔδαφος οὐδὲν εὔρον ἐκτὸς δύο νομισμάτων βυζαντινῶν τοῦ Ε' ἢ Σ' αἰῶνος. Ὅτι δὲ ὑπῆρχέ τι τοιοῦτον δικαστοὶ καὶ ἡ ἀνεύρεσις ἐντὸς τῆς ἐπιχώσεως τοῦ μεγάλου τούτου δωματίου πλείστον τεμαχίων μαρμαρίνων πλακῶν καὶ κιονίσκων, ἅτινα συναρμολογήσας κατὰ τὸ ἔνδον, διότι ἐλλείπουσι πολλὰ τεμάχια, ἀπετέλεσα δύο μεγάλας πλάκας, οἷονεὶ πίνακας μαρμαρίνους μετὰ πλαισίου, ὡς δεικνύει ἡ εἰκ. 3 ἐνὸς τούτων, καὶ ἐπὶ κιονίσκους βυζαντινοῦ τύπου, ὕψους 1 μ. (εἰκ. 4).

Μετὰ τοῦτο ἀνέσκαψα τὸ ἐπίλοιπον τοῦ Ἐξωνάρθηκος, οὗ εἶχον μόνον ἐν τμῆμα ἀνασκάψει προπέρουσι. Ἦδη ἀπεκαλύφθη ὀλόκληρος οὗτος μετὰ τῆς κυρίας καὶ μεγάλης τοῦ ναοῦ εἰσόδου, ἣτις κεῖται ἐν τῷ κέντρῳ τοῦ δυσμικοῦ τοίχου τοῦ Ἐξωνάρθηκος. Καὶ τὸ μὲν μήκος τοῦτο εἶνε 18 μ. τὸ δὲ πλ. 0,14, σχηματίζει δ' ἐν τῷ κέντρῳ καὶ πρὸς τὸν ἀνατολικὸν τοῖχον τετράγωνον ὑπαίθριον πιθανὸν ἀδλῆν, πλακόστρωτον καὶ περιουρισμένην ὑπὸ τοιχείου, ὕψους 0,50 μ. καὶ πλ. 0,65 (πίν. 1. εἰκ. 5). Ἡ τετράγωνος αὕτη ἀδλῆ ἔχει μήκος μὲν 9,85, πλ. δὲ 6,85, αἱ δὲ πλάκες αὐτῆς εἰσὶ τὸ πλεῖστον κατεστραμμέναι, πολλαὶ δὲ καὶ ἐλλείπουσι. Πέριξ ὁ χώρος τοῦ Ἐξωνάρθηκος σχηματίζει ἐν Π, τὸ δ' ἔδαφος τούτου εἶνε ἐπεστρωμένον διὰ ψηφιδωτοῦ, δυστυχῶς λίαν ἐφθαρμένου, ὡς ἐκ τῆς ἐλαχίστης ἐπιχώσεως, ὅφ' ἦς ἦτο κεκαλυμμένον, διότι αὕτη μόλις εἶχεν

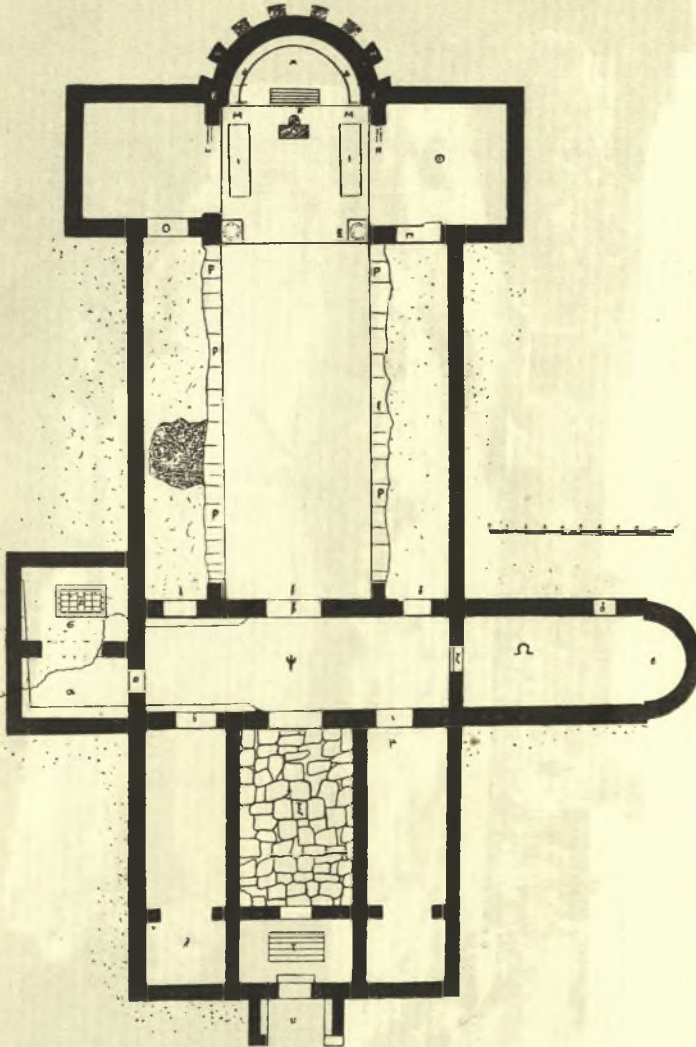


*Εἰκ. 3. Τεμάχια πλακῶς καὶ κιονίσκων ἐκ τοῦ βορεινοῦ δωματίου τοῦ Νάυθροκος τῆς Ἱεραίας. Βασιλικῆς Δουλείου ἐν Νικοπόλει.*



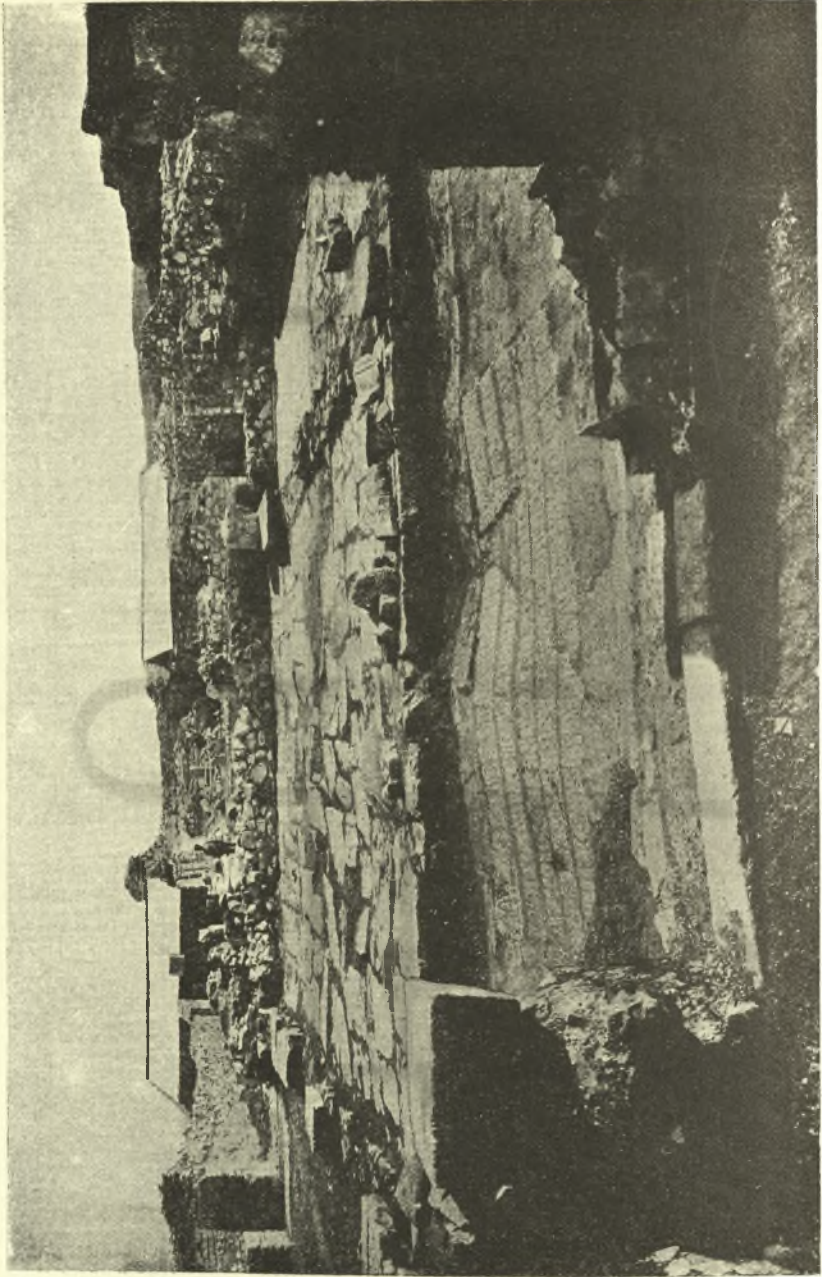
Εἰκ. 4. Ἑπτὰ κιονίσκοι βυζαντινοῦ ὄψιμοῦ εἰσεθιθέντες ἐν τῷ βορεινῷ δωματίῳ τοῦ Νάγδηκος τῆς χριστιαν. Βασιλικῆς Λουμερίου ἐν Νικοπόλει.

ὕψος 0,50 μ. Τὸ ψηφιδωτὸν τοῦτο ἀποτελεῖται ἐκ τετραγώνων ἐκ πολυχρῶμων ταινιῶν, ἐντὸς τῶν ὁποίων παρίστανται ζῶα,



Πίν. I. Κάτωρις Χριστιαν. Βασιλικῆς Δουμτίου ἐν Νικοπόλει.

καρποὶ, ἄνθη, πτηνὰ ἐντὸς φωλεῶν κλπ. Ταῦτα πάντα εἰσὶ διὰ πολυχρῶμων ψηφίδων κατεσκευασμένα, ὧν τινες λίθιναι, ἄλλαι



Εἰκ. 5. Κεντρικὴ ἀλή τοῦ Ἐξωνέσθηκος μετὰ τῆς ψηφιδωτῆς ἐπιγραφῆς πρὸ τῆς κυρίας εἰσόδου τῆς χριστιαν. Βασιλικῆς Δουμητίου ἐν Νικοπόλει.



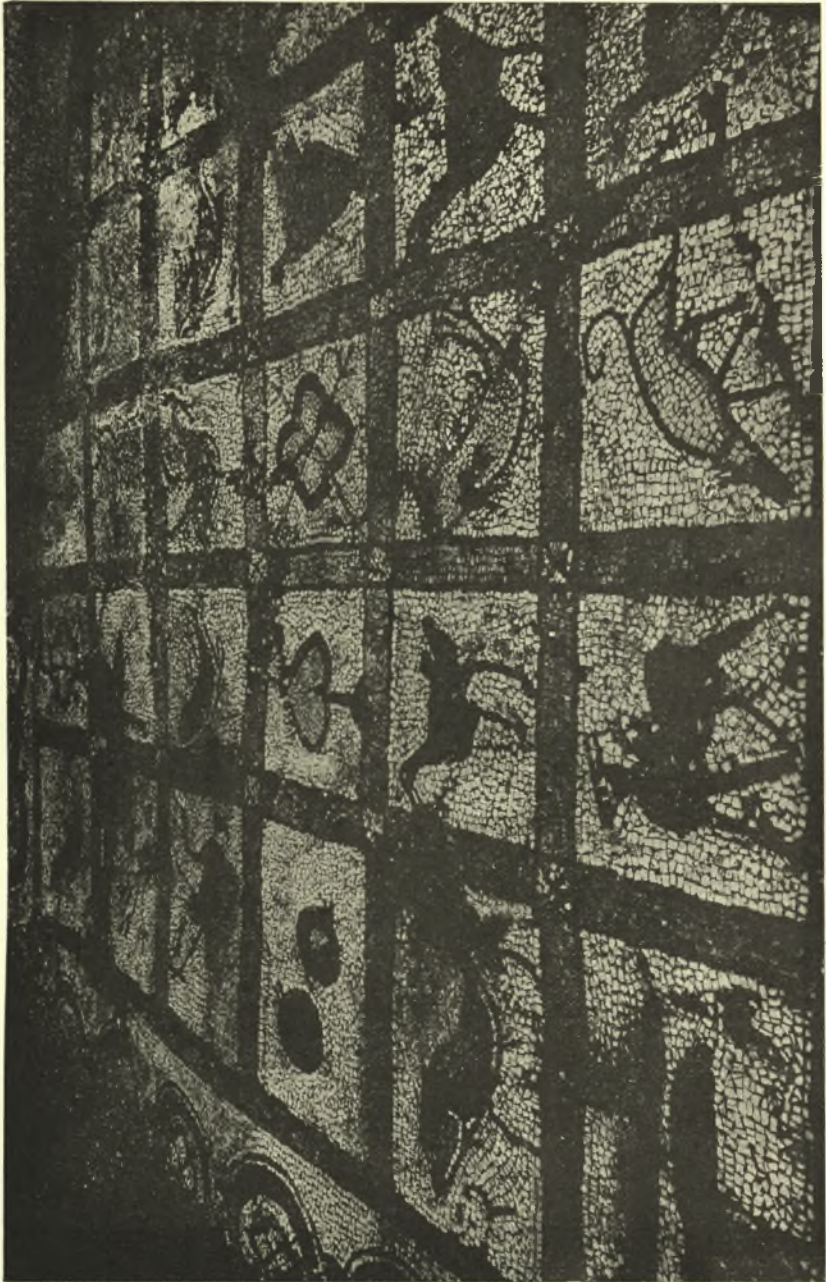
δὲ ὑέλιναι, ἀλλ' ἡ τέχνη τῶν ψηφιδωτῶν τούτων ὑπολείπεται τῆς τῶν λοιπῶν τοῦ ναοῦ. Ἀμυδρὰν ἰδέαν τούτων παρέχεται ἡ εἰκ. 6.

Ἀλλὰ τὸ σπουδαιότερον μέρος τοῦ ψηφιδωτοῦ τοῦ Ἐξω-νάρθηκος εἶνε ἡ πρὸ τῆς κυρίας εἰσόδου ἐν θέσει τ. τοῦ πίνακος ψηφιδωτῆ ἐπιγραφῆ, ἡ τετάρτη ἤδη ἐν τῷ ναῷ ἀποκαλυπτομένη, μήκους μὲν 3 μ. πλ. δὲ 1,50 μ. τὸ δὲ ὕψος τῶν ψηφιδῶν εἶνε περίπου 0,22. Ταῦτά εἰσι ἐκ ψηφιδῶν μολυβδοχρόων ἐπὶ ἐδάφους (ἐξέργου) λευκοῦ. Ἐκτείνεται δὲ εἰς ἀπόστασιν ἐνὸς μέτρου ἀπὸ τοῦ οὐδοῦ τῆς μεγάλης πύλης τῆς κυρίας εἰσόδου καὶ ἀποτελεῖται ἐκ πέντε στίχων (εἰκ. 7). Τὸ κείμενον ταύτης ἔχει ὡδε :

ΔΟΜΗΤΙΟΣ ΜΕΝ Ο ΠΡΩΗΝ ΤΟΝ ΣΕΒΑΣΜΙΟΝ ΚΑΤΕΣΚΕΥΑΣΕΝ ΟΙΚΟΝ  
ΔΟΜΗΤΙΟΣ ΔΕ Ο ΝΥΝ ΓΕ ΝΠΕΩΝ ΕΚΙΝΟΥ ΚΑΙ ΤΗΣ ΙΕΡΩΣΥΝΗΣ ΔΙΑΔΟΧΟΣ  
ΔΥΝΑΜΙ ΧΡ ΤΗΝ ΠΑΣΑΝ ΕΚΑΛΛΙΕΡΓΗΣΕΝ ΤΡΙΣΤΩΝ  
ΕΥΦΡΟΣΥΝΟΣ ΜΗΝ ΕΝ Τῷ ΝΕῶ ὩΣ ΜΑΘΗΤΗΣ ΤΟΥ ΠΡΟΤΕΡΟΥ ΠΗΜΑΙ...  
ΔΗΜΗΤΡΙΟΥ ΜΑΡΤΥΡΟΣ ΕΚΑΤΕΡΟΣ ΕΥΧΑΡΙΣΤΩΝ ΤΗ ΠΡΟΣΤΑΣΙΑ

ἦτοι: Δομήτιος μὲν ὁ πρῶην τὸν σεβάσμιον κατεσκεύασεν οἶκον, Δομήτιος δὲ ὁ νῦν γε ΝΠ (Νικοπόλεως) ἐὼν ἐκείνου καὶ τῆς Ἱερωσύνης διάδοχος, δυνάμει ΧΡ (Χριστοῦ) τὴν πᾶσαν ἐκαλλιέργησε τριστῶν. Εὐφρόσυνος μὴν ἐν τῷ νεῶ ὡς μαθητῆς τοῦ προτέρου πημαί... (ποιμήναντος;) Δημητρίου Μάρτυρος ἐκάτερος εὐχαριστῶν τῇ προστασίᾳ.

Ἐκ τῆς ἐπιγραφῆς ταύτης δύο τινὰ σπουδαιότατα διδασκόμεθα. Ἐν πρώτοις μὲν ὅτι καὶ ἕτερος Δομήτιος ἢ Δομῆτιος, ἀρχιερεὺς, διάδοχος τοῦ πρώτου, ὑπῆρξεν ἐπίσκοπος Νικοπόλεως, διακοσμητῆς δ' ἐπίσης τῆς παρούσης Βασιλικῆς καὶ δεύτερον ὅτι ὁ νῶς οὗτος, καθὰ ὁ τελευταῖος στίχος δηλοῖ, ἦν ἀφιερωμένος τῇ μνήμῃ τοῦ Μάρτυρος Δημητρίου. Ἡ δὲ κυρία εἰσοδος τοῦ ναοῦ εἶχε ἐὺρος περίπου 2 μ. πρὸ ταύτης δὲ ὑπάρχει πρόθυρον ἢ πρόπυλον, ὅπερ ἔχει μῆκ. 3,15, πλ. δὲ 2,50 μ., θὰ ἦτο δὲ ἀνωθεν ἐστεγασμένον πιθανῶς διὰ θόλου ἢ καμάρας, ὡς εἴθιστο κατὰ τοὺς χρόνους ἐκείνους. (Πίν. I υ. εἰκ. 5).



Εικ. 6. Τμήμα ψηφιδωτοῦ δαπέδου ἐν τῇ βορεινῇ πτέρυγι τοῦ Ἐξωνάρθρου τῆς χριστιαν. Βασιλικῆς Δουματίου ἐν Νικοπόλει.



*Εἰς 7. Ἐπιγραφή ψηφιδωτῆ ἐν τῷ Ἐξωνάρθρῳ καὶ πρὸ τῆς κερίας εἰσόδου τῆς χριστιαν. Βασιλικῆς Δουμετίου ἐν Νικοπόλει.*

## ΑΝΑΣΚΑΦΑΙ ΑΡΧΑΙΟΥ ΠΕΡΙΣΤΥΛΙΟΥ

Μετά τὴν ὀλοσχερῆ ἀνασκαφὴν τῆς ἀρχαιοτάτης χριστιαν. Βασιλικῆς Δουμετίου ἐπελήφθη τῆς σκαφικῆς ἐρεῦνης τοῦ μεγάλου τετραγώνου περιστυλίου, ὅπερ εἶχον ἐν μέρει ἀποκαλύψει πρὸ τριετίας καὶ τὸ ὅποιον κεῖται ἀκριβῶς ἔναντι καὶ πρὸς Β. τῆς Βασιλικῆς Δουμετίου, χωριζόμενον ἐκεῖνου διὰ τῆς ὁδοῦ, ἣτις ἀνέρχεται ἐκ τῆς πόλεως κάτω καὶ ἄγει διὰ πύλης ἀψιδωτῆς ἐπὶ τοῦ μεσημβρ. τείχους πρὸς τὰ ἔξωθεν τῆς πόλεως περίχωρα. Τὸ περιστύλιον τοῦτο ἀποτελεῖ στοᾶν περὶ τετραγωνικὴν ὑπαιθρον αὐλήν, ὡς ἐν πάσαις ταῖς ἀρχαίαις οἰκίαις, τὸ δ' ἔδαφος τῆς στοᾶς ταύτης ἦν ἐπεστρωμένον διὰ ψηφιδωτοῦ, ὅπερ κατὰ τὸ πλεῖστον ἠφανίσθη. Εἰς τὸ βάθος τῆς στοᾶς ταύτης, κατὰ τὰς πλευρὰς αὐτῆς, ὑπάρχουσι δωμάτια, αἵθουσαι καὶ ἄλλα διαιρέσιμα, ἐξ ὧν πολλὰ ἤδη ἀνεσκάφησαν. Πρὸ δύο ἐτῶν εἶχον ἀνασκάψει τὰ τῆς δυτικῆς καὶ τινα τῆς μεσημβρινῆς πλευρᾶς μετὰ τῆς πρὸ αὐτῶν στοᾶς τοῦ περιστυλίου, ἐφέτος ἀνέσκαψα ὀλόκληρον τὴν στοᾶν τῆς μεσημβρινῆς πλευρᾶς καὶ κατὰ τὸ πλεῖστον τὴν ἀνατολικήν. Καὶ ἐν μὲν τῇ μεσημβρινῇ στοᾷ ἀπεκαλύφθη θαυμάσιον ψηφιδωτὸν δάπεδον, ὅπερ δ' ὁμοῦς ἀτυχῶς εἶνε λίαν ἐφθαρμένον, διότι ἔχει ἐξηφανισμένον ὀλόκληρον τὸ κέντρον, ἐφ' οὗ, καθὰ ἐκ τῶν ὑπολειφθέντων ὀλίγων ἰχνῶν συμπεραίνομεν, ὑπῆρχε σπουδαιοτάτη ψηφιδωτὴ σύνθεσις. Τὸ πέραξ τῆς κεντρικῆς ταύτης παραστάσεως διασωθὲν ψηφιδωτὸν ἀποτελεῖται ἀπὸ πολυχρώμους ὠραιοτάτους πλοχμούς ἐκ κλάδων ἀναδενδράδος μετὰ φύλλων, ἐντὸς δὲ τῶν κύκλων, πλ. 0,52, οὓς οὗτοι σχηματίζουσι παρίστανται ζῶα, πτηνὰ, θηρευταὶ καὶ ἄλλα λίαν ἐντέχνως κατεσκευασμένα διὰ μικρῶν τετραγώνων πολυχρώμων ψηφίδων. Ἐν δὲ ταῖς γωνίαις παρίστανται κεφαλαὶ πωγωνοφόρων γερόντων φανταστικά, περιβαλλόμενα ὑπὸ στεφάνης ἐκ φύλλων διακοσμητικῶς συμπεπλεγμένων (εἰκ. 8).

Μετά τὴν σειρὰν ταύτην τῶν κύκλων, οἵτινες, ὡς εἶπομεν, περιβάλλουσι τὸν κεντρικὸν πίνακα, ἔπεται πλατεῖα ζώνη, 0,65



Εἰκ. 8. Ψηφιδωτὸν ἐν τῇ μεσημβρ. στοῦ τοῦ «Περιστύλιου» ἐν Νικοπόλει παριστιῶν φανταστικὴν πωγωνοφόρον κεφαλῆν.



Εἰκ. 9. Κιονόκρανα καὶ βάσεις κίωνων ἐκ τοῦ «Περυστυλίου» Νικοπόλεως.



Είχ. 10. Ὑπόγειον κατασκευάσμα ἐκ πλινθίνων κιονίσκων χρησιμεύον ὡς « Ὑπόκαυστον » ἐπὶ τὴν ἀνατολικὴν μεγάλην αἴθουσαν τοῦ « Περιστυλίου » ἐν Νικοπόλει.

μ. περίπου, ἥτις διαθέτει περίξ κατά τὰς τέσσαρας πλευρὰς τὸ δάπεδον καὶ ἀποτελεῖ οὕτως εἰπεῖν τὴν ᾠαν τοῦ ὄλου ψηφιδωτοῦ. Ἡ ζώνη αὕτη κοσμεῖται διὰ σχημάτων ἐν εἴδει μηνίσκων μετὰ καθέτου πρὸς τὸ μέσον αὐτῶν κεραίας καὶ ὅτινες συμμετρικῶς συμπλέκονται χεῖραστί, ἀποτελοῦντες σύνολόν τι ἐξόχως ἄρμονικόν καὶ εὐάρεστον.

Κατὰ δὲ τὴν ἀνατολικὴν πλευρὰν τοῦ περιστυλίου ἀπεκαλύφθη μέγα ἐπίμηκες ὀρθογώνιον δωμάτιον, μήκ. 13,25 καὶ πλ. 7,20, ἀνοικτὸν δὲ πρὸς τὸ περιστύλιον πρὸς Δ. Τὸ ἀνοιγμα τοῦτο ἀποτελεῖται ἐκ δύο κιόνων ἐν τῷ μέσῳ, ὧν ἐσώθησαν αἱ βάσεις μόναι μετὰ θραυσμάτων ἐκ τῶν κιονοκράνων (εἰκ. 9), ἐκατέρωθεν δὲ ἐκ δύο παραστάδων. Καὶ τοῦ μεγάλου τούτου δωματίου τὸ δάπεδον ἦν πάλαι ποτὲ ἐπεστρωμένον διὰ ψηφιδωτοῦ ποικιλωτάτου, οὗ δυστυχῶς δὲν διεσώθη ἢ ἐλάχιστον τμήμα, τὸ κατὰ μῆκος τοῦ μεσημερινοῦ τοίχου. Ἐπ' αὐτοῦ παρίστανται τρίτωνες εἰς φυσικὸν μέγεθος μετὰ δρακόντιων, δελφίνων καὶ ὁμοίων θαλασσίων δαιμόνων.

Ἄλλὰ τὸ μᾶλλον ἀπροσδόκητον εὕρημα ἐν τῇ μεγάλῃ ταύτῃ αἰθούσῃ τοῦ Περιστελίου ἦν ἡ ἀποκάλυψις κάτωθεν ὀλοκλήρου τοῦ δαπέδου αὐτῆς χθαμαλοῦ ὑπογείου ἐν τῷ ὁποίῳ πληθὺς κιονίσκων, ἡμίσεος μέτρου ὕψους καὶ ἀνὰ σύμμετρα διαστήματα πλησίον ἀλλήλων ἀνιδρυμένων, ὑποδαστάζει τὸ ἀνωθεν ψηφιδωτὸν δάπεδον. Οἱ κιονίσκοι οὗτοι ἀποτελοῦνται ἐξ ἐννέα διακοειδῶν στρογγύλων πλίνθων δμ. 0,20 καὶ πάχους 0,03. Ἡ ἀπ' ἀλλήλων ἀπόστασις τῶν κιονίσκων εἶνε περίπου 0,35. Ἄνωθεν ἐκάστου τῶν κιονίσκων εἰσι προσηρμοσμένοι δύο μεγάλοι τετράγωνοι πλίνθινοι πλάκες (μήκ. 0,54 καὶ πάχους 0,04), ἐπὶ τούτων δὲ στηρίζεται τὸ ὑπόστρωμα τοῦ ψηφιδωτοῦ ἐδάφους πάχους περίπου 0,12 (εἰκ. 10). Ἄλλ' εἰς τί ποτε ἐχρησίμευε τὸ ὑπόγειον τοῦτο κατασκευάσμα; Κατὰ πᾶσαν πιθανότητα πρόκειται περὶ Ὑποκαύστου, οἶον ὑπῆρχεν ἐν ταῖς ἀρχαίαις Θέρμαις, ἰδίως κατὰ τοὺς ρωμαϊκοὺς χρόνους. Τοιοῦτων ὑποκαύστων πρόσφατον παράδειγμα ἐν Ἑλλάδι ἔχομεν τὰ ἐν ἀρχαίᾳ Ἡλίδι (παρὰ τὸ Γαστοῦνι) ἀποκαλυφθέντα, ἐντελῶς ὁμοια πρὸς τὸ ἡμέτερον, κατὰ τὰς πρὸ ἐξαετίας ἐν αὐτῇ ἐνεργηθείσας ὑπὸ τῆς ἐνταῦθα Αὐστριακῆς Σχολῆς ἀνασκαφάς.

ΑΛΕΞΑΝΔΡΟΣ Θ. ΦΙΛΑΔΕΛΦΕΥΣ