



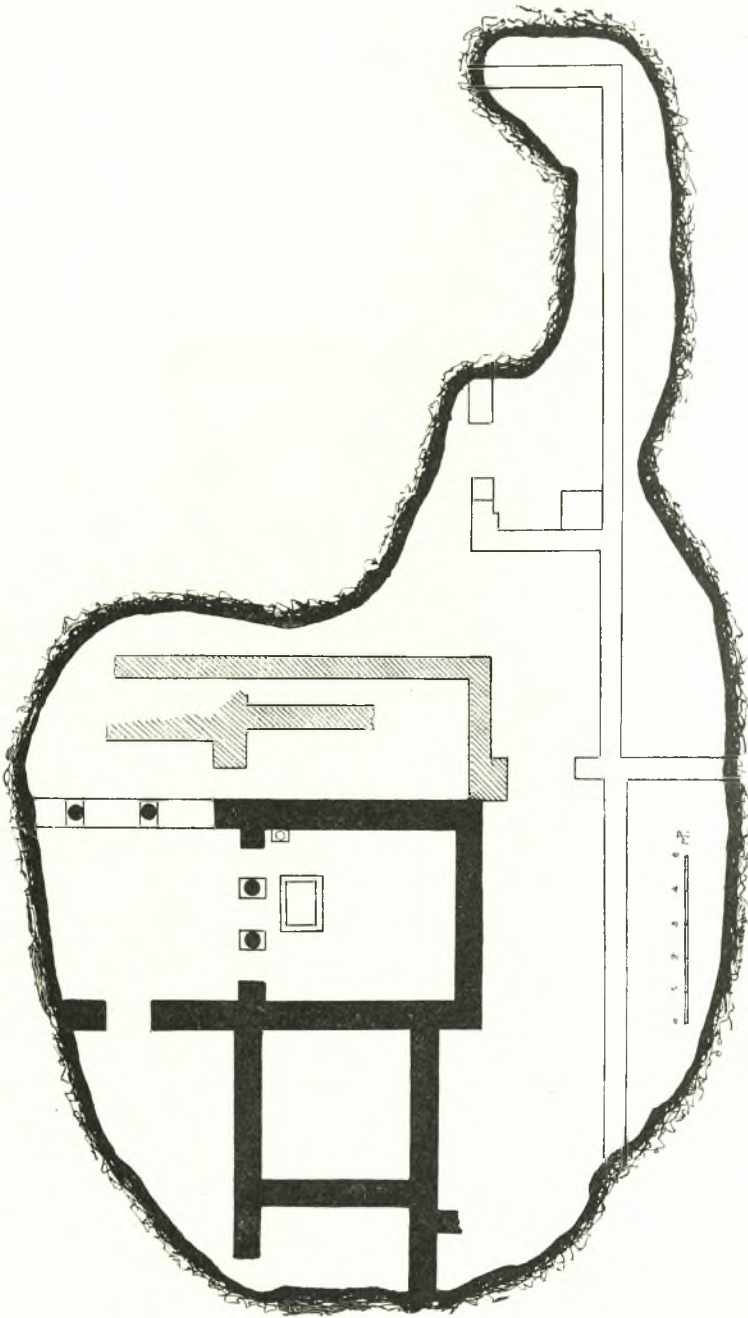
Εἰκ. 1. Ἀποψὶς τοῦ ἐρευνηθέντος πρὸ τῆς Ἀγορᾶς Ν. Ἀγχιάλου ἀρχαιολογικοῦ χώρου.

### 3. ΑΝΑΣΚΑΦΑΙ ΝΕΑΣ ΑΓΧΙΑΛΟΥ

Ἐν Ν. Ἀγχιάλῳ ἐφέτος ἀνέσκαψα εἰς τὸν πρὸ τῆς Ἀγορᾶς τῆς κωμοπόλεως ἀρχαιολογικὸν χώρον, ἀφ' ἑνὸς μὲν ἵνα βεβαιωθῶ ὅτι τὸ παραχωρηθὲν εἰς τὸ Σ<sup>ον</sup> Ὑπουργεῖον τῆς Γεωργίας τμήμα πρὸς στέγασιν τῶν ἀκτημόνων ἐπαγγελματιῶν Ν. Ἀγχιάλου δὲν ἔχει ἀρχαιολογικὴν ἀξίαν καὶ ἀφ' ἑτέρου ἵνα προσδιορίσω τὰ θεμέλια παλαιοῦ κτίσματος, ἀνευρεθέντος ἀριστερὰ τοῦ παραχωρηθέντος τούτου τμήματος κατὰ τὰς ἐνεργηθείσας τῷ 1935, δαπάναις τῶν ἐπαγγελματιῶν, δοκιμαστικὰς ἀνασκαφάς.

Α'. — Ἡ ἔρευνα τοῦ κτίσματος τούτου — ἂν καὶ δυσκολωτάτη ἕνεκα τῆς μεγάλης αὐτοῦ ἐπιχώσεως (ῥυθους 2 μ. καὶ πλέον) — ἔσχε λίαν ἱκανοποιητικὰ ἀποτελέσματα.

Κατ' ἀρχὰς ἀνεφάνη παρὰ τὴν δημοσίαν ὁδὸν Βόλου - Ἀλμυροῦ περίβολος μήκους 30 μ., περικλείων σύμπλεγμα οἰκοδομημάτων ὃ περίβολος συνεχίζεται, σχηματίζονται δὲ ἑκατέρωθεν διαμερίσματα (βλ. κάτοψιν εἰκ. 2). Ἐκ τῶν οἰκοδομημάτων τούτων ἀπεκαλύφθησάν τινα ἐφέτος, σπουδαιότερον δὲ εἶναι τετράγωνον διαμερίσμα (5,80×5,25 μ.), παρὰ τὴν ἀνατολικὴν πλευρὰν τοῦ ὁποίου ἀνευρέθη τετράγωνον βᾶθρον διὰ κορασανίου καλῶς ἐκτισμένον (1,70×1,32 μ.), περιβαλλόμενον ὑπὸ ὀχέτοῦ (πλάτους 0,20 μ.). Ἀριστερὰ παρὰ τὴν ἀνατολικὴν γωνίαν τοῦ διαμερίσματος εὐρίσκεται μικρὸς λάκκος καὶ πεζούλιον. Τὸ ἀνευρεθὲν ἔχει τὴν ὄψιν ἐστίας, ὁμοίας περίπου πρὸς τὰς ἐστίας τῶν βυζαντινῶν μονῶν· τὸ ἐν τῷ μέσῳ δηλονότι βᾶθρον θὰ ἠδύνατο νὰ ἐρμηνευθῆ — κυρίως ἕνεκα τῆς καταστάσεως εἰς ἣν ἀνευρέθη



Εἰκ. 2. Κάτοπις τῶν ἀνευρεθέντων κτισμάτων κατὰ τὴν ἀνασκαφὴν τοῦ πρὸς τῆς Ἀγορᾶς Ν. Ἀγιάλου ἀρχαιολογικοῦ χώρου.

— ὡς ἡ πρὸς ἔψησιν τῶν φαγητῶν ἐσχάρα, ὅπου ἀνήπτετο ἡ πυρά, ὑπεράνω τῆς ὁποίας ἐκρέματο ἡ χύτρα τῇ βοηθείᾳ ἀλύσεως ἀνηρημένης ἀπὸ τῆς στέγης, ὁ περὶ τὴν ἐσχάραν δὲ ὄχτος (βάθους 0,50 μ.) διὰ τὴν ἀπόσβεσιν τῆς πυρᾶς. Ὁ δεξιὰ τῆς ἐστίας λάκκος (προφανῶς μεταγενεστέρα προσθήκη) ἦτο πιθανώτατα προωρισμένος διὰ τὰ προσανάμματα. Ὀλόκληρον τὸ διαμέρισμα τοῦτο καὶ κατ' ἐξοχὴν τὰ περὶ τὴν ἐστίαν μέρη ἦσαν πλήρη ἐσβεσμένων ἀνθράκων. Ζήτημα ἐν τούτοις εἶναι ἂν ἡ ὑποτιθεμένη αὕτη ἐστία εἶναι ἀρχικὴ ἢ ἂν ἐχρησιμοποιοῦν ὡς ἐστία εἰς χριστιανικοὺς χρόνους παλαιότερόν τι βᾶθρον, ἐφ' ὅσον καὶ ἡ θέσις τῆς ἐστίας δὲν εἶναι κανονικὴ καὶ τὸ ὅλον οἰκοδόμημα, λόγῳ τῶν κατωτέρω περιγραφομένων εὐρημάτων, ἀνήκει πιθανώτατα εἰς δύο ἐποχάς.

Κατὰ τὴν ἀνατολικὴν πλευρὰν τοῦ οἰκοδομήματος τούτου σχηματίζεται εἰδὸς τι Τριβήλου, ἣτοι τριμερὲς ἀνοιγμα ἔχον δύο κίονας ἐν τῷ μέσῳ, τῶν ὁποίων διεσώθησαν κατὰ χώραν αἱ ἰωνικαὶ βάσεις, βαίνουσαι ἐπὶ πλίνθων ἐκ τραχύτου ἐρυθροποῦ λίθου. Ὅμοιως ἀνευρέθησαν οἱ κυλινδρικοὶ κορμοὶ τῶν κίωνων



Εἰκ. 3. Ἄνευρεθέντα κατὰ τὴν ἀνασκαφὴν γλυπτὰ ἀρχιτεκτονικὰ μέλη.

ἐκ προκονησιακοῦ λίθου (ὕψους 2,10 μ. καὶ διαμ. 0,30 μ.) καὶ τὰ ἰωνικὰ μεθ' ἠνωμένου ἐπιθήματος κιονόκρανα ἐκ πρασινοφαίου λίθου, κοσμούμενα ἐν τῷ μέσῳ δι' ἀναγλύφου ἰσοσκελοῦς σταυροῦ. Τὸ Τριβηλον τοῦτο ὀδηγεῖ εἰς στοὰν ἐπεστροφωμένην διὰ μαρμαρίνων πλακῶν, τμήμα μόνον τῆς ὁποίας ἀπεκαλύφθη ἐφέτος (βλ. εἰκ. 1). Ἐκ τῆς στοᾶς ταύτης, ἣτις διευθύνεται πρὸς ἀνατολάς, ἀνεφάνησαν δύο κίονες μετὰ ἰωνικὰς βάσεις τῶν κατὰ χώραν.

Κατὰ τὴν ἐκκαθάρισιν τοῦ τμήματος τῆς στοᾶς ταύτης ἀνευρέθησαν δύο μαρμαρίνα γεῖσα (1,10×0,45 καὶ ὕψους 0,20 μ.), κοσμούμενα εἰς τὴν λοξὴν πλευρὰν τῶν μετὰ ὀδόντας, βαθέως εἰργασμένον ἰωνικὸν κυμάτιον ἐν μέσῳ ἀστραγάλου καὶ μετὰ ἀνθήμια προδίδοντα ῥωμαϊκὴν ἐποχὴν· ἐπίσης ἀνεφάνησαν καὶ δύο ὑπέρθυρα (1,70×0,60 μ.) ὁμοίας τέχνης. Παρ' αὐτὰ δὲ εὐρέθησαν μικρότερα γεῖσα καὶ ἐπίθημα παραστάδος (0,50×0,63 μ.), ἔχοντα τὸν αὐτὸν διάκοσμον, ὅλως ὅμως ἀβιατῆ καὶ σχηματικόν, προδίδοντα χριστιανικὴν ἐποχὴν (βλ. εἰκ. 3-5).

Ἐκ πάντων τούτων συμπεραίνομεν ὅτι τὸ ἀνασκαπτόμενον οἰκοδόμημα

εἶναι μᾶλλον κτίσμα Ῥωμαϊκῶν χρόνων, χρησιμοποιηθὲν κατὰ τὴν χριστιανικὴν ἐποχὴν, καθ' ἣν ἐγένοντο συμπληρώσεις· θὰ ἠδύνατο ἐν τούτοις νὰ ὑποτεθῆ καὶ ὅτι γλυπτὰ μέλη Ῥωμαϊκῶν χρόνων ἐλήφθησαν πρὸς διακόσμησιν χριστιανικοῦ κτίσματος.

Ἀριστερὰ τοῦ φαινομένου ὡς κυρίου διαμερίσματος τούτου ἀνεφάνη σειρὰ συνεχομένων τετραγώνων θαλάμων, τὰ διασωθέντα θεμέλια τῶν ὁποίων



Εἰκ. 4. Ἐπίθημα παραστάδος χριστιανικῶν χρόνων.



Εἰκ. 5. Γείσων ρωμαϊκῶν χρόνων.

ἔχουν τὴν αὐτὴν τοιχοδομίαν (ἀργολιθοδομίην) με̄ ζώνας ἐκ πλίνθων καὶ κονίαμα ἐκ κορασσανίου (πάχ. τοίχου 0,80 μ.) ἐπεστρωμένα διὰ μεγάλων πλίνθων (0,50 × 0,50 μ), δεξιὰ δὲ ἀκανόνιστα στενὰ διαμερίσματα, προδιδόμενα ἐκ τῆς τοιχοδομίας καὶ τοῦ ὑπερυψωμένου δαπέδου των ὡς μεταγενέστεραι προσθῆκαι (βλ. κάτωψιν). Παρ' αὐτὰς τέλος ἀνεφάνη πλακόστρωτον, προφανῶς ὁδὸς τις τῆς ἀρχαίας πόλεως.

Ἐκ τῆς ἐρετινῆς ἄρα ἀνασκαφῆς δὲν δύναται νὰ προσδιορισθῆ ἡ χρησιμότης τοῦ ἀναφανέντος κτίσματος. Πι-

θανώτατα εἶναι ἀξιόλογον δημόσιον οἰκοδόμημα τῆς Ἀγορᾶς τῶν Θεσσαλικῶν Θηβῶν, ὧς ἔχω προσδιορίσει τὸν χῶρον τοῦτον ἐν τῷ περὶ χριστιανικῶν Θηβῶν τῆς Θεσσαλίας ἔργῳ μου ἕνεκα τῶν εὐρημάτων κατὰ τὰς πρὸ ἐτῶν ἐνεργηθείσας ἐκεῖ δοκιμαστικὰς ἀνασκαφάς.

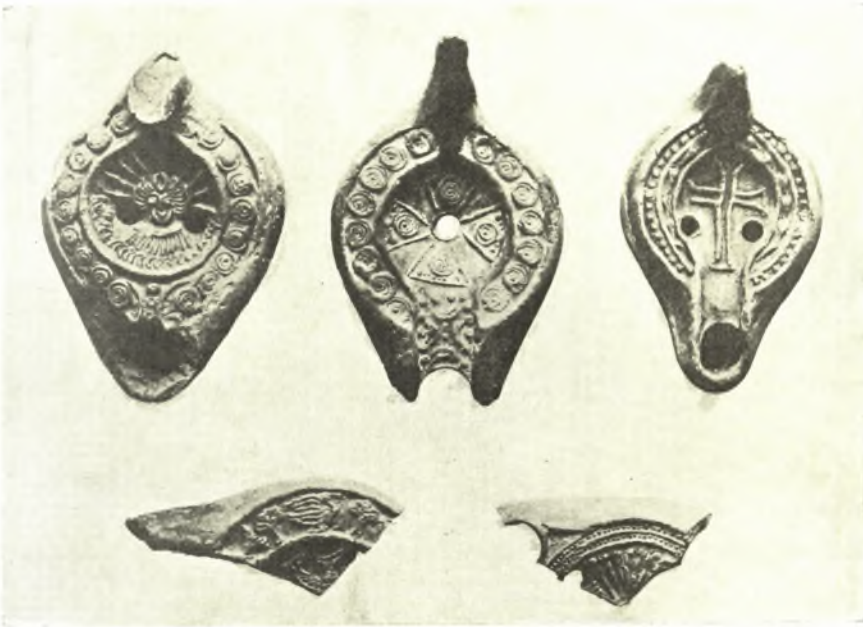
Κατὰ τὴν ἔρευναν τῶν δυτικῶν διαμερισμάτων τοῦ κτίσματος τούτου, πλὴν τῶν μνημονευθέντων κιονοκράνων καὶ γείσων ἀνευρέθησαν πολλὰ τμήματα θωρακίων παλαιοχριστιανικῶν χρόνων, μέγας ἀριθμὸς πλακῶν ἐξ ὀρθομαρμαρώσεων, πλῆθος τεμαχιῶν ἐκ μωσαϊκῶν καὶ πέντε χριστιανικοὶ λύχνοι (ἐξ ὧν τρεῖς ἀκέραιοι) με̄ διάκοσμον ἐκ σταυρῶν καὶ κεφαλῆς Μεδούσης (εἰκ. 6).

Ἄτυχῶς οὐδεμία ἐπιγραφὴ ἀνευρέθη. Ἡ προσεχῆς ἔρευνα θέλει διευκρινίσει τὸ ἀναφανὲν ἐφέτος ἀξιόλογον τοῦτο κτίσμα τῶν Χριστιανικῶν Θηβῶν τῆς Θεσσαλίας.

Β'. — Πλὴν τῆς ἀνωτέρω ἀνασκαφῆς ἠρεύνησα ἐφέτος καὶ θεμέλια κτι-

σμάτων, αναφανέντα τυχαίως εις τῆς ἀπόστασιν 45 μέτρων ἀπὸ τῆς βορείας πλευρᾶς τῆς βασιλικῆς Α. Ἀπεκαλύφθησαν μέρη οἰκημάτων παλαιοχριστιανικῶν συνολικοῦ μήκους 16 μ. καὶ πλάτ. 3,90 μ., ἅτινα συνεχίζονται πρὸς Β καὶ Ν.

Εἰς τὸ δεξιὸν οἶκημα ἀνεφάνη τὸ κατώφλιον θύρας συνδεούσης δύο διαμερίσματα, ἕξ ὧν μόνον τὸ βόρειον ἠρευνήθη (τὸ νότιον ἀκανόνιστον διαμερίσμα εὐρίσκεται παρὰ τὴν δημοσίαν ὁδόν). Παρὰ τὴν ΝΔ γωνίαν



Εἰκ. 6. Παλαιοχριστιανικοὶ λύχνοι ἀνευρεθέντες κατὰ τὴν ἀνασκαφήν.

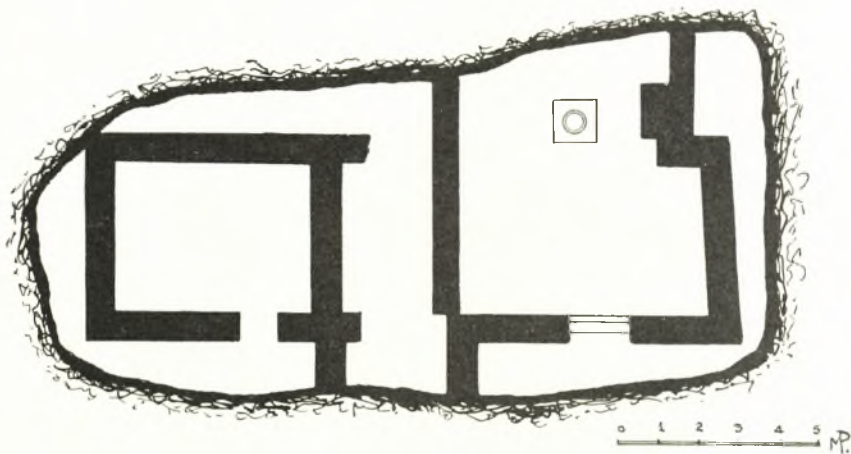
τοῦ διαμερίσματος τούτου ἀνεφάνη φρέαρ καλῶς ἐκτισμένον μέχρι τοῦ βάθους, ἔχον στόμιον ἐκ τετραγώνου μεγάλου λαξευτοῦ τραχύτου λίθου (1,10×1,10 μ) μὲ ὀπὴν εἰς τὸ κέντρον (διαμ. 0,55 μ.) (εἰκ. 7).

Εἰς τὴν δεξιὰν τοῦ φρέατος παραστάδα εἶναι ἐκτισμένη μαρμαρίνη δοκός, εἰς πλευρὰν τῆς ὁποίας ἀναγινώσκειται ἡ ἐπιγραφή: † ΟΡΕΣΤΟΥ ΠΙΓΙ <πηγή> ΖΟ(ω)ΝΤΟΣ (ἐνν. ὕδατος). Ὅμοίως ἀνευρέθησαν τμήματα στρογγύλης ἀβαθοῦς μαρμαρίνης τραπέζης μὲ γλυφὰς ἐχούσης τὴν ἐπιγραφὴν † ΓΕΑ, τεμάχια πίθων, κιονόκρανον ἰωνικὸν μεθ' ἠνωμένου ἐπιδήματος (0,46×0,62 μ.) ἔχοντος ἐγγάρακτον ἰσοσκελῆ σταυρόν, τέσσαρα τμήματα ἐκ κυλινδρικών κορμῶν κίωνων (διάμ. 0,30 μ.) καὶ παρὰ τὴν παραστάδα ἓν τμήμα πωρίνου κίονος

μὲ πυκνὰς ραβδώσεις. Τὸ τελευταῖον προέρχεται ἐξ ἀγνώστου μέχρι τοῦδε ἀρχαίου μνημείου καὶ εἶναι ἄξιον προσοχῆς διὰ τὴν ἀναζήτησιν τοῦ Δημητρίου τῆς ἀρχαίας Πυράσου.

Τὸ ἀριστερὸν τετράγωνον διαμέρισμα, ἔκτεινόμενον πρὸς νότον, δὲν παρουσιάσῃ τι ἀξιόλογον.

Τὰ ἀνευρεθέντα ταῦτα μέρη οἰκημάτων τῆς παλαιοχριστιανικῆς πόλεως



Εἰκ. 7. Κάτοψις μερῶν παλαιοχριστιανικοῦ οἰκήματος ἀναφανέντων βορείως τῆς Βασιλικῆς Α.

εἶναι λίαν διδακτικά, ἢ ἔρευνα δὲ καὶ ὁ καθορισμὸς τούτων μέλλει νὰ παρουσιάσῃ ἀξιολογώτατα σχήματα ἀστικῆς ἀρχιτεκτονικῆς τοῦ 5<sup>ου</sup> καὶ 6<sup>ου</sup> αἰῶνος, ὧν στερούμεθα μέχρι τοῦδε. Ὅ,τι συνάγεται ἐκ τῶν εὐρημάτων τῆς ἀνασκαφῆς ταύτης κοσμικῶν κτισμάτων ἐν Ν. Ἀγχιάλῳ εἶναι ὅτι καὶ εἰς ταῦτα ἐγένετο χρῆσις διακοσμητικῶν μελῶν ὁμοίων πρὸς τὰ ἐν ἐκκλησιαστικοῖς κτίσμασιν ἀνευρισκόμενα.

Γ. Α. ΣΩΤΗΡΙΟΥ