

ΕΚΘΕΣΕΙΣ

ΠΕΡΙ ΤΩΝ ΕΡΓΑΣΙΩΝ ΤΗΣ ΑΡΧΑΙΟΛΟΓΙΚΗΣ ΕΤΑΙΡΕΙΑΣ ΚΑΤΑ ΤΟ ΕΤΟΣ 1937

1. ΑΝΑΣΚΑΦΑΙ ΙΕΡΑΣ ΟΔΟΥ

Αἱ ἐργασίαι ἡμῶν περιορίσθησαν καὶ τὸ 1937 εἰς τὸ παρὰ τὸ Ἱερὸν τῆς Ἀφροδίτης τμήμα τῆς Ἱερᾶς Ὀδοῦ καὶ πέραν τοῦ Ἱεροῦ τῆς Ἀφροδίτης μέχρι τοῦ ἀρχαίου Ρεῖτοῦ (Λίμνης Κουμουνδούρου). Ἐπειδὴ ἡ γενομένη ἐργασία ἦτο κατὰ τὸ πλεῖστον συμπλήρωσις παλαιότερων μας ἀνασκαφῶν¹ περιλαμβάνονται κατ' ἀνάγκην εἰς τὴν παροῦσαν ἔκθεσιν καὶ ὀλίγα ἐκ τῶν ἀποτελεσμάτων τῶν ἀνασκαφῶν τούτων.

1) Ἱερὸν Ἀφροδίτης.

Ὁ χώρος τοῦ Ἱεροῦ τῆς Ἀφροδίτης περιλαμβάνει ἐκτὸς τοῦ κυρίως Ἱεροῦ καὶ τοῦ ἀπέναντι αὐτοῦ εὐρισκομένου μεγάλου ὀρθογωνικοῦ περιβόλου, τὸν ὁποῖον πολὺ ὀρθῶς ἐταύτισεν ὁ Καμπούρογλου, ὅστις ἀνέσκαψε τὸ Ἱερὸν² μετὰ τὸ «τεῖχος ἀργῶν λίθων θεᾶν ἄξιον», τὸ ὁποῖον ἀναφέρει ὁ Πausanias³ καὶ πολλὰ ὑπολείμματα τοίχων καὶ οἰκοδομημάτων (εἰκ. 1). Τὸ ἀξιολογώτερον οἰκοδόμημα ἐκ τούτων εἶναι ἡ κατωτέρω δημοσιευομένη μικρὰ οἰκία. Ταύτης μέρος εἶχεν ἀποκαλυφθῆ, ἀλλ' ὅλη ἡ δυτικὴ πλευρὰ ἐκρύπτετο ἀκόμη κάτωθεν τοῦ ἀσκάπτου μέρους καὶ πρὸς τελείαν ἀποκάλυψιν αὐτῆς ἀνεσκάφη ἡ ἐπίχωσις εἰς ὅλην τὴν ἔκτασιν παρὰ τὴν δυτικὴν πλευρὰν καὶ εἰς πλάτος 5 περίπου μέτρων μέχρι τῆς ἀρχαίας ὁδοῦ, ἡ ὁποία διέρχεται πρὸ τοῦ Ἱεροῦ.

Διὰ τῆς γενομένης ἀνασκαφῆς ἀπεκαλύφθη πλέον, ὡς φαίνεται ἐπὶ τοῦ σχεδίου (εἰκ. 2), ὅλος ὁ οἰκίσκος συγγρόνως δὲ ἐπαρουσιάσθησαν καὶ ἄλλοι τοῖχοι, διὰ τοὺς ὁποίους ὁμως ἐπὶ τοῦ παρόντος δὲν εἶναι δυνατὸν νὰ λεχθῆ τι πρὸ τῆς τελείας ἀποκαλύψεως των διὰ μεγαλειτέρας σκαφῆς πρὸς δυσμάς.

¹ Αἱ ἐργασίαι εἰς τὸ Ἱερὸν τῆς Ἀφροδίτης ἤρχισαν τὸν Μάρτιον τοῦ 1932 ἐν συνεργασίᾳ καὶ καθ' ὑπόδειξιν τοῦ κ. Κουρουνιώτη (Archäologischer Anzeiger 1932 σελ. 130).

² ΔΔ 1891 σελ. 114, 1892 σελ. 4, ΠΑΕ 1892 σελ. 11 καὶ Δαφνὶ 1920.

³ Πausanias I, 37,7.

Ὁ οἰκίσκος ἐν κατόψει παρουσιάζει σχῆμα σχεδὸν κανονικοῦ ὀρθογωνίου (μὲ πλευρὰς $10,35 \times 11,77 \times 10,15 \times 12,39$ μ.) οἱ δὲ τοῖχοι του, ἐκτισμένοι διὰ διαφόρων λίθων, προερχομένων ἐκ προηγουμένης χρήσεως, διατηροῦνται καὶ μέχρι ὕψους 1,60 μ. (εἰκ. 3 καὶ 4). Τὸ πάχος τῶν ἔξωτερικῶν τοίχων εἶναι 0,75 μ. τῶν δὲ ἐσωτερικῶν 0,70 μ. καὶ 0,44 μ.

Ἡ ἀνατολικὴ στενὴ πλευρὰ τοῦ οἰκίσκου διακόπτεται περίπου εἰς τὸ μέσον ὑπὸ τῆς εἰσόδου πλάτους 0,95 μ, τῆς ὁποίας διατηρεῖται καὶ τὸ κατώ-



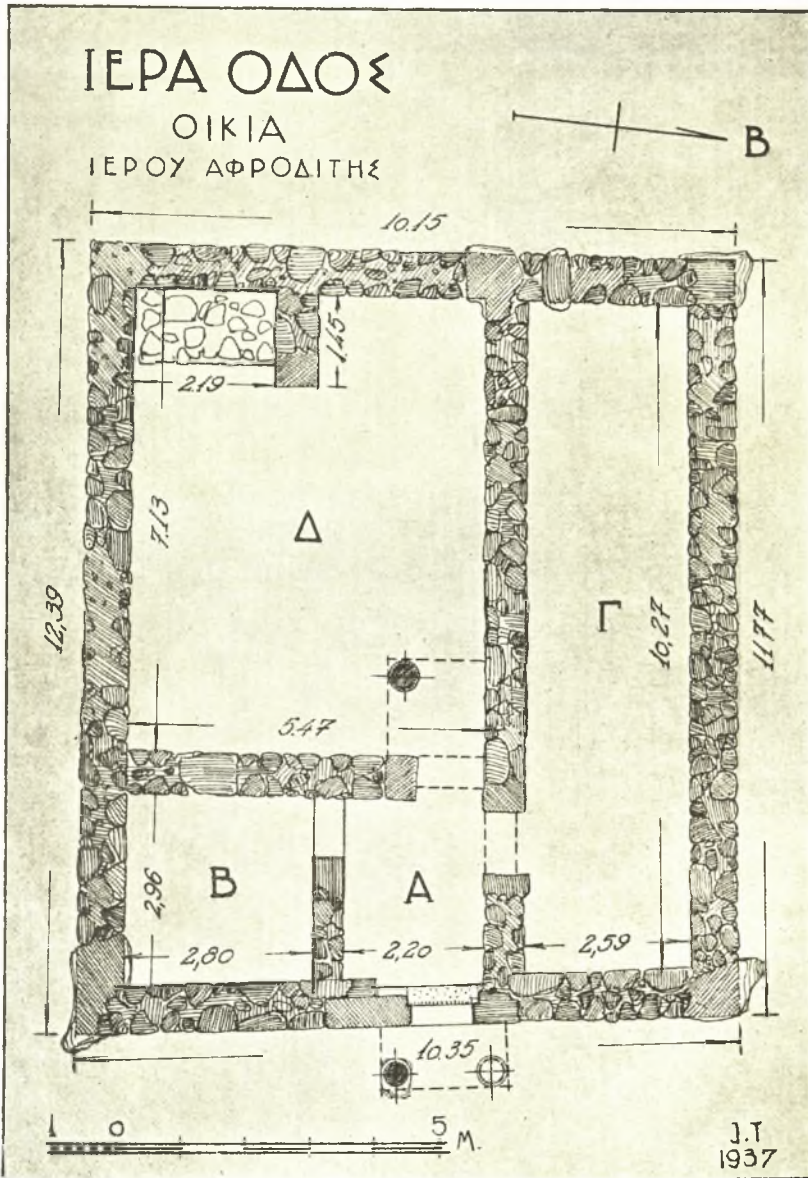
Εἰκ. 1. Γενικὴ ἀποψὶς τοῦ χώρου τοῦ Ἱεροῦ τῆς Ἀφροδίτης.

φλιον κατεσκευασμένον ἐκ μεγάλου λευκοῦ μαρμάρου, προερχομένου καὶ αὐτοῦ ἐξ ἄλλου παλαιότερου κτιρίου.

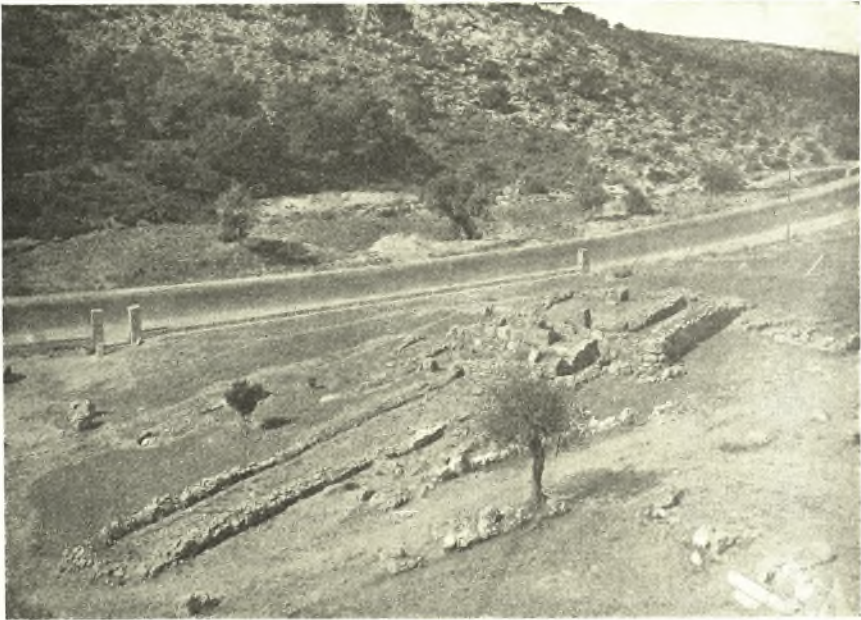
Ὅλη ἡ πλευρὰ τῆς προσόψεως καταλαμβάνεται ὑπὸ τριῶν δωματίων, Α Β Γ ἐπὶ τοῦ σχεδίου, τοῦ αὐτοῦ περίπου πλάτους. Τὸ μῆκος τοῦ Α καὶ Β εἶναι περίπου τὸ αὐτὸ (2,96), ἐνῶ τοῦ Γ εἶναι πολὺν μεγαλειτέρον (10,27) καὶ ἐκτείνεται καθ' ὅλον τὸ μῆκος τοῦ οἰκίσκου.

Τὸ δωμάτιον Α ἔχει τὴν θέσιν μικροῦ προδόμου, διότι καὶ εἰς τὰς τέσσαρας πλευρὰς αὐτοῦ ἀνοίγεται μία εἴσοδος. Πρὸς ἀνατολὰς εἶναι ἡ μνημονευθεῖσα κυρία εἴσοδος, πρὸς βορρᾶν καὶ νότον ἀνοίγονται θύραι πρὸς τὰ δωμάτια Β καὶ Γ καὶ πρὸς δυσμὰς ἡ εἴσοδος πρὸς τὸν μεγάλον χώρον Δ, ὅστις φαίνεται ὅτι ἦτο ὑπαιθρος καὶ ἐχρησίμευεν ὡς αὐλὴ μὲ διαστάσεις $7,13 \times 5,47$.

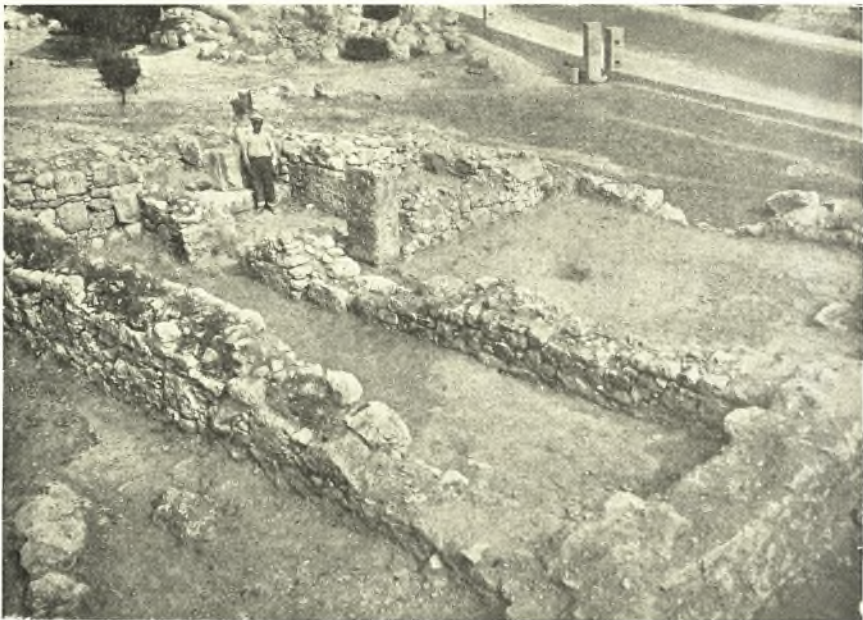
Μικρὰ λιθίνη βᾶσις ἀπέναντι τῆς νοτίας παραστάδος τῆς εἰσόδου τῆς αὐλῆς ἐχρησίμευε προφανῶς ὡς βᾶσις ξυλίνου κίονος, ὑποστηρίζοντος τὴν στέγην μικροῦ πρὸ τῆς εἰσόδου ταύτης κατεσκευασμένου προστεγᾶσματος. Ὅμοιον προστέγασμα, εἶδος ἀπλοῦ προπύλου, ὑπῆρχε καὶ πρὸ τῆς ἀπέναντι τῆς εἰσόδου τῆς αὐλῆς κειμένης ἔξωτερικῆς θύρας τοῦ οἰκίσκου καὶ τούτου



Εἰχ. 2. Τὸ σχέδιον τοῦ ἀποκαλυφθέντος οἰκίσκου πρὸ τοῦ 'Ιεροῦ τῆς 'Αφροδίτης.



Εικ. 3. Ο οικόσχος δεξιά, και πρό αυτού τὸ συγκρότημα τῶν μεταγενεστέρων
δοματίων μετὰ τὴν μακρόστενον αἴθουσαν.



Εικ. 4. Οἱ σωζόμενοι τοῖχοι τοῦ οἰκόσχου.

δὲ τοῦ προστεγάσματος σφύζεται μόνον ἡ μία βάσις τοῦ ξυλίνου κίονος, ἡ ἀπέναντι τῆς νοτίας παραστάδος τῆς θύρας.

Εἰς τὴν Νοτιοδυτικὴν γωνίαν τῆς αὐλῆς δι' ἑνὸς μικροῦ τοίχου καθέτου πρὸς τὴν δυτικὴν πλευρὰν τοῦ οἰκίσκου περιορίζεται μικρότερος χώρος διαστάσεων (2,19 μ. × 1,45 μ.), τοῦ ὁποίου τὸ δάπεδον, ὅσον σφύζεται σήμερον, διὰ τῆς οἰκοδομῆς μικρῶν λίθων εἶναι κατὰ 0,50 μ. ὑψηλότερον τοῦ δαπέδου τῆς αὐλῆς.

Ἐντὸς τῶν τοίχων τοῦ οἰκίσκου εὐρέθησαν ἐντετοιχισμένα τμήματα μικρῶν βάσεων μαρμαρίνων ἐνεπιγράφων (εἰκ. 5).

α) Μικρὸν τεμάχιον ἐκ τῆς ἀριστεραῖς προσθίας γωνίας χαμηλῆς βάσεως ἐκ



α

β

γ

Εἰκ. 5. Ἐνεπιγραφοὶ ἀναθηματικαὶ βάσεις.

φαιοῦ μαρμάρου (Ἵμηρτοῦ). Ἐπὶ τῆς ἄνω ἐπιφανείας σφύζεται τμήμα στρογγύλου κοιλώματος πρὸς ἔνθεσιν ἀναθήματος (ἀγαλματίου;), ὕψ. γραμμ. 0,019

Σι [---

ἀν[έθηκε--

β) Δεξιὰ γωνία ὁμοίας βάσεως μὲ στρογγύλον τὸ ἄνω κοίλωμα, ὕψ. γραμμ. 0,012

Νικο]μάχ-

η--]έους

Ἄφροδ]ίτηι

γ) Ἀριστερὰ προσθία γωνία ὁμοίας βάσεως ἐκ φαιοῦ μαρμάρου. Σφύζεται ἡ γωνία τοῦ τετραγωνικοῦ κοιλώματος πρὸς ἔνθεσιν ἀναθήματος, ὕψ. γραμμ. 0,02

Ἡδίστ[η--

Ἐπίσης πλησίον τοῦ δαπέδου ἐντὸς τῆς ἐπιχώσεως εὐρέθησαν καὶ αἱ ἀκόλουθοι δύο μικραὶ ἐπιγραφαὶ (εἰκ. 6).

α) Τεμάχιον πλακὸς κατεσκευασμένον καθ' ὁμοίωσιν ἀρχιτεκτονικοῦ θριγικοῦ (ἴσως κορυφὴ ναῖσκοειδοῦς ἀναθήματος). Ἐπὶ τῆς ὑπὸ τὸ γεῖσον ἐπιφανείας ἐπίτηδες ἐξαλειφθεῖσα ἐπιγραφή, ἣτις ἀναγινώσκεται ὡς τὸ τελικὸν ἀφιερώσεως εἰς τὴν Ἀφροδίτην

---]η Ἀφροδίτη

β) Δεξιὸν τμήμα μικρᾶς βάσεως μαρμάρου Πεντελικοῦ

-----]η

----ἀ]νέθηκεν

Ἡ ὀψωσδῆποτε ἐπιμελὴς ἐργασία τῶν τοίχων τοῦ οἰκίσκου καὶ ἡ μεγάλη



Εἰκ. 6. Ἐνεπίγραφοι ἀναθηματικαὶ βάσεις.

χρῆσις λίθων, προερχομένων ἐκ τοῦ Ἱεροῦ, μᾶς ὀδηγοῦν εἰς τὸ συμπέρασμα ὅτι ὁ οἰκίσκος ἀνήκεν εἰς τὸ Ἱερόν καὶ ἐχρησίμευεν ὡς κατοικία τῶν ἱερέων ἢ καὶ ὡς ξενῶν. Διὰ τὴν δευτέραν αὐτὴν χρησιμοποίησιν συνηγορεῖ μᾶλλον καὶ τὸ περίεργον τῆς διατάξεως τοῦ ἐσωτερικοῦ μὲ τὴν μεγάλην μακρόστενον αἴθουσαν (Γ), ἡ ὁποία πολὺ καλὰ θὰ ἠδύνατο νὰ ἐρμηνευθῆ ὡς στοά, ἐντὸς τῆς ὁποίας ἐτοποθετοῦντο κατὰ σειρὰν κλίνας πρὸς προσωρινὴν παραμονὴν ξένων προσκυνητῶν τοῦ Ἱεροῦ καὶ τῶν ὀδοιπόρων, τῶν διερχομένων διὰ τῆς παρακειμένης ὁδοῦ. Ἴσως δὲ διὰ τὸν αὐτὸν σκοπὸν πρὸς ἐξυπηρέτησιν δηλαδὴ τῶν ὀδοιπόρων καὶ τῶν προσκυνητῶν ἐκτίσθη ἀργότερον πρὸς ἀνατολὰς τοῦ οἰκίσκου τὸ συγκρότημα τῶν διαφόρων δωματίων (εἰκ. 3) μὲ τὴν μεγάλην πάλιν μακρόστενον αἴθουσαν διαστάσεων 18 μ. X 3,20, πρὸς ὕδρευσιν δὲ τέλος τοῦ Ἱεροῦ καὶ τοῦ ξενῶνος τούτου κατεσκευάσθησαν καὶ αἱ παρὰ τὸν οἰκίσκον εὐρισκόμεναι δεξαμεναί¹.

¹ Ὁ τύπος τῶν δεξαμενῶν εἶναι ὁ συνήθης, ἀπαντώμενος εἰς ὄλους σχεδὸν τοὺς ἀρχαιολογικοὺς τόπους, βλ. Κ. Κουρουნიώτη Ἑλευσινιακὰ (τεῦχος Α. σελ. 237 κέ.), ἐνθα ἀναφέρεται καὶ τὸ συγκρότημα τῶν δεξαμενῶν τοῦ Ἱεροῦ τῆς Ἀφροδίτης σελ. 245-246.

Πρὸς χρονολόγησιν τοῦ οἰκίσκου ἔχομεν ἐπὶ τοῦ παρόντος μόνον τὰς ἐντοιχισθείσας ἐπιγραφάς, ἀργότερον τῶν ὁποίων φυσικὰ θὰ ἐκτίσθῃ ὁ οἰκίσκος.

Ἄλλη μικρὰ ἀνασκαφὴ ἔγινε πρὸς τὴν βορειοδυτικὴν γωνίαν τοῦ κυρίως Ἱεροῦ παρὰ τὸν μικρὸν παλαιότερον ἀνασκαφέντα ἐκεῖ ναῖσκον. Ἀνεσκάφη ἔκτασις 6×8 περίπου μέτρων καὶ ἀνευρέθη πρὸς τὸ μέρος τοῦτο τὸ τέρμα τοῦ Ἱεροῦ (εἰκ. 7). Κατ' ἐπέκτασιν ἀκριβῶς τῆς δυτικῆς πλευρᾶς τοῦ ναῖσκου, μὲ τὴν ὁποίαν φαίνεται νὰ ἐκτίσθῃ συγχρόνως, ἀπεκαλύφθη τοῖχος¹ πάχους 0,52 μ., ὅστις πρὸς Β καὶ εἰς ἀπόστασιν 11,60 μ. ἀπὸ τοῦ ναῖσκου κάμπτεται πρὸς Δ κατ' ὀρθὴν γωνίαν καὶ σταματᾷ εἰς ἀπόστασιν 7,40 μ. ἐπὶ παλαιότερον κυκλικῷ ἀναλήμματος, τὸ ὁποῖον ὑπεστήριξε τὰ χώματα τοῦ βουνοῦ.



Εἰκ. 7. Ὁ μικρὸς ναῖσκος ἀριστερά, καὶ ὁ τοῖχος ὁ κλείων τὸ ἱερόν κατὰ τὴν ΒΔ γωνίαν.

Εἰς ἀπόστασιν 9,30 μ. ἀπὸ τοῦ ναῖσκου ὁ δυτικὸς τοῖχος διακόπτεται διὰ δύο μεγάλων λίθων, οἱ ὁποῖοι καταλαμβάνουν ὅλον τὸ πλάτος αὐτοῦ ἀφίνοντες



Εἰκ. 8.

μεταξὺ των μικρὸν ἄνοιγμα 0,20 μ. ἴσως διὰ τὴν ἀποχέτευσιν τῶν ὑδάτων. Κατὰ τὴν ἀνασκαφὴν ἤλθον εἰς φῶς καὶ εἰς τὴν θέσιν αὐτὴν μικρὰ μαρμάρινα ἀφιερῶματα ἐντελῶς ἀσήμεντα καὶ πρὸς τούτοις τὰ δύο δημοσιευόμενα μαρμάρινα γυναικεῖα αἰδοῖα (εἰκ. 8). Ἐπίσης ἐπὶ τῆς ἐπιφανείας τῶν ἀσκάπτων χωμάτων βορειότερον τοῦ ἀποκαλυφθέντος τοῖχου ἀνευρέθη καὶ ἡ δημοσιευομένη μαρμαρίνη περιστερὰ (εἰκ. 9).

Καὶ κατὰ τὴν παλαιὰν ἀνασκαφὴν τοῦ Καμπούρογλου ἀνευρέθησαν

¹ Ἡ ἀρχὴ τοῦ τοῖχου τούτου ἐφαίνετο καὶ πρὸ τῆς ἀνασκαφῆς μας καὶ σημειοῦται εἰς τὸ σχέδιον τοῦ ἱεροῦ τὸ δημοσιευόμενον ὑπὸ τοῦ Sam Wide (AE 1910 πίν. 1).

πολλά ὅμοια πράγματα (εἰκ. 10), μερικά ἐκ τῶν ὁποίων φέρουν καὶ ἐπιγραφάς¹.

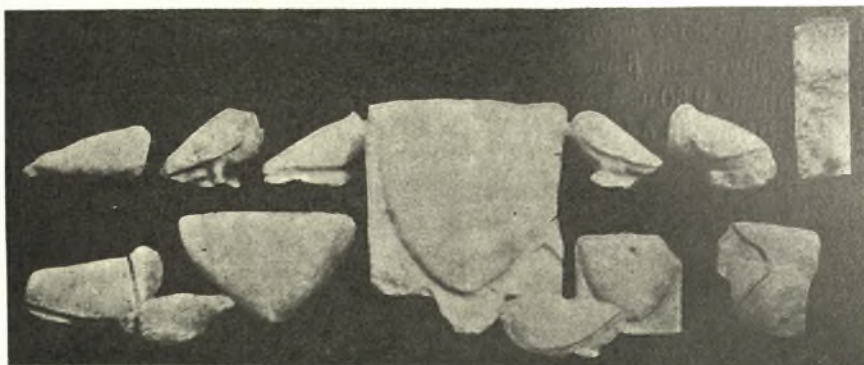
Τέλος κατὰ τὸν καθαρισμὸν τοῦ λόφου πρὸς Β τοῦ Ἱεροῦ ὑπεράνω ἀκριβῶς τοῦ βράχου, τοῦ φέροντος τὰς κόγχας πρὸς ὑποδοχὴν τῶν ἀναθη-



Εἰκ. 9.

μάτων καὶ εἰς ἀπόστασιν 9 μ. περιῖπου ἀπὸ τούτου, εὐρέθη τεῖχος, τὸ ὁποῖον ἐχρησίμευεν ὡς περιβόλος καὶ περιώριζε πρὸς Β τὸ Ἱερόν. Τὸ τεῖχος τοῦτο (εἰκ. 11) πάχους 0,80 εἶναι ἐκτισμένον δι' ἀκατεργάστων μεγάλων λίθων ἄνευ οὐδεμιᾶς συνδετικῆς ὕλης καὶ ἄρχεται πλησίον τοῦ ἀναφερθέντος ἀνωτέρω κυκλικῷ ἀναλήμματος παρὰ τὴν δυτικὴν βᾶσιν τοῦ βουνοῦ. Ὁ περιβόλος οὗτος ἔχει κατεύ-

θυνσιν κατ' ἀρχὰς μὲν πρὸς ΒΑ κατόπιν ὅμως στρέφεται πρὸς ἀνατολὰς καὶ βαίνει παραλλήλως σχεδὸν τοῦ τοίχου τῆς προσόψεως τοῦ Ἱεροῦ. Τὸ τεῖχος σταματᾷ σήμερον εἰς ἀπόστασιν 31 μ. ἀπὸ τῆς ἀρχῆς του θὰ ἐσυνεχίζετο ὅμως κατὰ 4 μ. ἀκόμη μέχρι τῆς



Εἰκ. 10. Εὐρήματα ἐκ τοῦ Ἱεροῦ τῆς Ἀφροδίτης ἐκ παλαιότερων ἀνασκαφῶν (φωτ. Δ. Καμπούρογλου).

προεκτάσεως τοῦ ἀνατολικωτέρου τοίχου τοῦ Ἱεροῦ, ἐκεῖ δὲ θὰ ἐκάμπτετο πρὸς Ν καὶ θὰ ἐσυνεχίζετο διὰ τοῦ ἀνατολικῷ τούτου τοίχου τοῦ Ἱεροῦ.

Διὰ τὸν λόγον τοῦτον τὸ πάχος τοῦ τελευταίου τούτου τοίχου παρὰ τὸν

¹ Δ. Καμπούρογλου ἔ. ἀ. καὶ S. Wide σελ. 50·52.

βράχον εἶναι 1,40 μ. μέχρις ἀποστάσεως 7 μέτρων, διότι ἐκεῖ ἐχρησίμευε καὶ ὡς ἀντηρὶς διὰ τὴν συγκρατήσιν τὸ βᾶρος τοῦ ἐκ τοῦ λόφου κατερχομένου τοίχους, ἐνῶ τὸ ὑπόλοιπον τμήμα του ἔχει καθὼς καὶ ὅλος ὁ τοίχος τῆς πρὸς Ν προσόψεως τοῦ Ἱεροῦ πάχος μόνον 0,60 μ. Ὁ Sam Wide ὑπέθεσε λόγῳ τῆς κακῆς κατασκευῆς τοῦ τμήματος τῆς προσόψεως τοῦ Ἱεροῦ ἀπὸ τῆς Α γωνίας αὐτοῦ μέχρι τῆς εἰσόδου, ὅτι οἱ σφωζόμενοι λίθοι εἶναι μόνον ὑπολείμματα τοῦ τοίχου τοῦ Ἱεροῦ καὶ ὅτι καθ' ὅλην τὴν ΒΑ γωνίαν μέχρι τῆς εἰσόδου τὸ πάχος τοῦ τοίχου θὰ ἦτο 1,40μ. ὅσον δηλαδὴ καὶ τὸ σφωζόμενον παρὰ τὸν βράχον.

Τὸ τμήμα τοῦτο τοῦ τοίχου εἶναι κατεσκευασμένον ἐκ μεγάλων σχετικῶς, ἀκατεργάστων ὀγκῶν βράχου καὶ διαφέρει κατὰ πολὺ τῶν ἄλλων τοίχων τοῦ Ἱεροῦ. Μερικοὶ τῶν λίθων τούτων σφῶζονται ἐπὶ τῆς ἐπιφανείας των ὁπᾶς καὶ λαξεύματα ὅμοια πρὸς τὰ σωθέντα ἐπὶ τοῦ βράχου, τοῦ φέροντος τὰς ἀναθηματικὰς κόγχας (εἰκ. 12). Φαίνεται λοιπὸν ὅτι τὸ Ἱερόν εἶχε ποτε ὑποστῆ καταστροφὴν, μεγάλοι δὲ ὀγκῶδεις λίθοι ἀπεσπᾶσθησαν ἐκ τοῦ βράχου καὶ ἐχρησιμοποιήθησαν κατὰ τὴν ἐπισκευὴν πρὸς ἀνοικοδόμησιν τοῦ πεσόντος συγχρόνως ἴσως τότε τμήματος τῆς προσόψεως τοῦ τοίχου τοῦ Ἱεροῦ. Ἐκ τῆς καταστροφῆς ἴσως ταύτης ἔπαθον καὶ τὰ διάφορα ἀφιερῶματα, τὰ ὅποια ἐχρησιμοποιήθησαν ὡς οἰκοδομικὸν ὑλικὸν κατὰ τὴν οἰκοδομὴν τοῦ μικροῦ οἰκίσκου.



Εἰκ. 11. Περιβόλος τοῦ Ἱεροῦ ὑπεράνω τοῦ βράχου τοῦ φέροντος τὰς ἀναθηματικὰς κόγχας.



Εἰκ. 12. ΝΑ γωνία τοῦ περιβόλου καὶ ἡ κυρία εἰσοδος τοῦ Ἱεροῦ.

2) Κατασκευὴ τῆς Ἱερᾶς ὁδοῦ.

Τὸ καλλίτερον διατηρηθὲν τμήμα τῆς ἀρχαίας ὁδοῦ εἶναι τὸ εὗρισκόμενον παρὰ τὸ Ἱερόν τῆς Ἀφροδίτης, τὸ ὁποῖον ἐσώθη, διότι πολὺ ἔνωρις ἐκαλύφθη δι' ἐπιχώσεως διὰ χωμάτων καὶ λίθων ἐκ τῆς καταρρεύσεως τῶν οἰκοδομημάτων¹. Ἀλλὰ καὶ εἰς πολλὰ ἄλλα σημεῖα διετηρήθη εἰς πολὺ καλὴν



Εἰκ. 13. Τμήμα τῆς ἀρχαίας Ἱερᾶς ὁδοῦ ἔμπροσθεν τοῦ Ἱεροῦ τῆς Ἀφροδίτης.

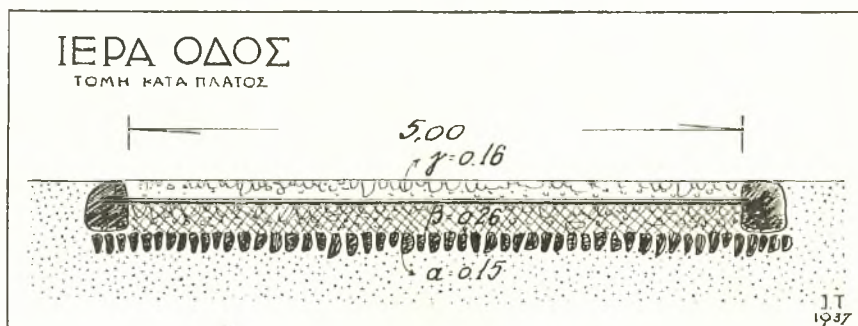
κατάστασιν ἢ ἀρχαία ὁδὸς οὕτως ὥστε σήμερον δυνάμεθα μετὰ βεβαιότητος νὰ γνωρίζωμεν τὰς λεπτομερείας τῆς κατασκευῆς τῆς. Τὸ πλάτος τῆς εἰς τὰ καλλίτερον διατηρηθέντα τμήματα εἶναι 5 μ. καὶ περιορίζεται ἑκατέρωθεν διὰ λίθων ἐπίτηδες τοποθετημένων, οἱ ὁποῖοι ἐξεῖχον κατὰ τὸ ἥμισυ ὑπὲρ τὸ ἔδαφος (εἰκ. 13) Ὅπου τὸ ἔδαφος ἦτο μαλακὸν ἀντικατεστάθη δι' ἐπιχώσεως μικρῶν λίθων καὶ χώματος, ἐπὶ τῆς ἐπιφανείας δὲ τῆς ἐπιχώσεως ταύτης φαίνεται ὅτι ἐτέθησαν πλακοειδεῖς λίθοι μετροῦ μεγέθους, οἱ ὁποῖοι ἀπετέλεσαν τὸ ἔδαφος τῆς ὁδοῦ.

Ἡ εἰκὼν 13 δεικνύει τμήμα τῆς Ἱερᾶς ὁδοῦ μὲ τοιαύτην κατασκευὴν τὸ ὁποῖον ἐσώθη παρὰ τὸ Ἱερόν τῆς Ἀφροδίτης. Ἐπὶ τῶν λίθων τῆς στρώ-

¹ Δ. Καμπούρογλου. «Λαφνὶ» σελ. 9.

σεως τῆς ὁδοῦ διετηρήθησαν καὶ αἱ βαθεῖαι ἀὺλακες, τὰς ὁποίας ἐσχημάτισαν οἱ τροχοὶ τῶν ἄμαξῶν.

Ἐπίσης διὰ τεχνητῆς ἐπιχώσεως κατεσκευάσθη καὶ ὅλον τὸ τμήμα τῆς ὁδοῦ παρὰ τὴν λίμνην τοῦ Κουμουνδούρου (εἰκ. 17). Ὅλον τὸ ἔδαφος πρὸς Νότον τῆς λίμνης ἀπετελεῖτο ἀπὸ παχὺ στρώμα θαλασσίας ἄμμου. Εἰς τὸ μέρος, ὅπου ἐπρόκειτο νὰ διέλθῃ ἡ ὁδός, ἀφηρέθη μέχρι βάρους 0,50 μ. ἡ ἄμμος, καὶ ἐπὶ τῆς ἐπιφανείας τῆς ἐναπομένουσας ἄμμου ἐστρώθησαν λίθοι διὰ νὰ χρησιμεύσουν ὡς ὑπόστρωμα (εἰκ. 14), ἐνῶ ἑκατέρωθεν τῆς ὁδοῦ ἐτέ-



Εἰκ. 14. Τομή κατὰ πλάτος τῆς ὁδοῦ παρὰ τὴν λίμνην τοῦ Κουμουνδούρου.

θησαν μεγάλοι λίθοι καὶ μεταξύ τούτων ἐπίχωσης (β) ὕψους 0,26, ἀποτελουμένη ἐκ χωμάτων καὶ πολλῶν μικρῶν λίθων. Ἐπὶ τῆς ἐπιφανείας τῆς ἐπιχώσεως αὐτῆς ἐτέθησαν κατόπιν ὁ εἰς πλησίον τοῦ ἄλλου μεγαλείτεροι λίθοι καὶ τοιοῦτοτρόπως ἀπετελέσθη ἡ στερεὰ στρώσις.

Ὅταν ἡ ὁδὸς εἶχε πολὺν χρησιμοποιηθῆ, ἀφοῦ οἱ λίθοι τῆς στρώσεως εἶχον λειανθῆ, ἄγνωστον διὰ ποίαν αἰτίαν ἐτέθη ἐπ' αὐτῆς μέχρι τοῦ ὕψους τῶν λίθων τῶν κρασπέδων ἐπίχωσης (γ) 0,16 ὕψους τῆς αὐτῆς συστάσεως, δηλαδή ἐκ λίθων καὶ χώματος. Αἱ δύο ἐπιχώσεις διακρίνονται καὶ λόγω τῆς σκληρότητος τῆς ἐπιφανείας των καὶ διότι μεταξύ αὐτῶν παρεμβάλλεται στρώμα πάχους 0,01 - 0,02 λεπτοτάτου λευκοῦ χώματος, σχηματισθέντος ἐκ τῆς τριβῆς τῶν λίθων κατὰ τὴν χρῆσιν τῆς ὁδοῦ. Ὅπου ἡ ὁδὸς διήρχετο παρὰ τὴν βραχώδη κατωφέρειαν τοῦ βουνοῦ ἐγένετο μεγάλη ἢ μικρὰ λατόμησις τοῦ βράχου, οὐχὶ ὅμως μέχρι τελείας ὀριζοντιώσεως ὀλοκλήρου τοῦ πλάτους τῆς ὁδοῦ ἀλλὰ μέχρι περίπου τοῦ ἡμίσεος ταύτης. Τὸ ὑπόλοιπον ἡμισυ συνεπληροῦτο δι' ἐπιχώσεως, ἡ ὁποία συνεκρατεῖτο πρὸς τὴν κατωφέρειαν δι' ἀναλήμματος μεγάλων λίθων. Τὸ πλάτος τῆς τοιαύτης ὁδοῦ ἀπὸ τῆς τομῆς τοῦ βράχου μέχρι τοῦ ἀναλήμματος εἶναι 6 - 6 1/2 μ. Ἀλλὰ ἡ ὁδὸς δὲν ἐχρησιμοποιεῖτο μέχρι τοῦ ἄκρου τοῦ ἀναλήμματος, ἀλλὰ ἐτίθεντο εἰς ἀρκετὴν

ἀπόστασιν ἀπ' αὐτοῦ πρὸς τὸ μέρος τῆς ὁδοῦ οἱ λίθοι τοῦ κρασπέδου καὶ τοιουτοτρόπως περιορίζετο τὸ πλάτος αὐτῆς εἰς 5 μ.

Δείγματα τῆς κατασκευῆς ταύτης ἐσώθησαν εἰς πολλὰ τμήματα· ἀναφέρομεν δὲ ὡς παράδειγμα τὸ κατὰ τὴν ἐφετινὴν ἀνασκαφὴν ἀποκαλυφθὲν τμήμα εἰς ἀπόστασιν 200 μ. πρὸς Α τοῦ Ἱεροῦ (εἰκ. 15).



Εἰκ. 15. Τμήμα τῆς Ἱερᾶς ὁδοῦ πλησίον τοῦ Ἱεροῦ τῆς Ἀφροδίτης μετὰ βαθειῶν ἀυλακώσεων τοῦ βράχου ἐκ τῶν τροχῶν τῶν ἀμαξῶν.

διέρχεται παραπλευρῶς τῆς δυτικῆς πλευρᾶς τοῦ περιβόλου τούτου, εἶναι βαθύτερον τῶν θεμελιῶν τοῦ τοίχου τοῦ περιβόλου καὶ ἐπομένως οἱ τοῖχοι τῶν θεμελιῶν τούτου εἶναι ὄρατοί, τούτο δὲ δὲν θὰ συνέβαινεν, ἐὰν ἡ κατασκευὴ τῆς ὁδοῦ εἶχε προηγηθῆ τῆς κατασκευῆς τοῦ περιβόλου.

Ἐκ τῆς Ἱεροῦ τῆς Ἀφροδίτης ἄρχεται καὶ ἐτέρα ὁδὸς ἡ ὁποία μὲ κατεύθυνσιν ὀλίγον βορειότερον διὰ τῶν ὑψωμάτων φθάνει μέχρι τῆς λίμνης τοῦ Κουμουνδούρου.

Ὁ τρόπος τῆς κατασκευῆς καὶ ταύτης εἶναι ὁ αὐτός, τὸ πλάτος μόνον αὐτῆς διαφέρει καὶ εἶναι 3,50 - 4,00 μ. Ἰχνη τροχῶν οὐδαμοῦ παρετηρήθη-

Εἰς τὸ σημεῖον τοῦτο ἐφάνησαν πρὸς τούτοις παραπλευρῶς τῆς σωθείσης ὁδοῦ ἐπὶ τοῦ βράχου ἴχνη αὐλάκων ἱκανοῦ βάθους, σχηματισθέντα ἐκ τῶν τροχῶν τῶν ἀμαξῶν. Προφανῶς ἔχομεν ἐνταῦθα ὑπολείμματα παλαιότερας ὁδοῦ.

Πότε ἀκριβῶς ἐπεσκευάσθη ἡ παλαιὰ ὁδὸς ἢ καὶ ἐχαράχθη εἰς πολλὰ μέρη ἕξ ὀλοκλήρου νέα ὁδὸς δὲν εἶναι δυνατὸν νὰ γνωρίζωμεν.

Πάντως θὰ ἔγινε τοῦτο, ὅτε εἶχεν ἦδη κτισθῆ ὁ ἀπέναντι τοῦ Ἱεροῦ τῆς Ἀφροδίτης ὀρθογωνικὸς ἐκ πολυγωνικῶν λίθων περίβολος, ὁ ὁποῖος, ὡς ὑποθέτει ὁ Wrede (Attische Mauern 9 ἀρ. 21), εἶναι δυνατὸν νὰ κατασκευάσθη κατὰ τὸ τέλος τοῦ 5^{ου} αἰῶνος, διότι ἡ ἐπιφάνεια τοῦ τμήματος τῆς ὁδοῦ, ἡ ὁποία

σαν, ἡ καλὴ ὁμως κατασκευὴ τῆς ὁδοῦ μόνον μὲ τὴν προϋπόθεσιν ὅτι ἐγένετο διὰ τὴν διέλευσιν ἀμαξῶν δύναται νὰ ἐξηγηθῇ. Πρὸ τοῦ 'Ιεροῦ τῆς 'Αφροδίτης τὴν βορείαν πλευρὰν αὐτῆς ἀποτελεῖ ὁ περίβολος τοῦ 'Ιεροῦ, τὴν δὲ νοτίαν πλευρὰν τῆς τοῖχος ἀναλημματικὸς πάχους 0,50 μ. καὶ ὕψους 1,00 μ. (εἰκ. 16). Εἰς ἀπόστασιν 800 βημάτων ἀπὸ τοῦ 'Ιεροῦ ἡ ὁδός, συναντᾷ τὴν ἀρχὴν μικροῦ ρεύματος καὶ πρὸς ὑποστήριξιν τῆς ἐπιχώσεώς τῆς ἐκτίσθη ἰσχυρὸν ἀνάλημμα ὕψους 2 μ. διὰ μεγάλων λίθων (εἰκ. 17).

'Ακριβῶς ἐπὶ τῆς κορυφῆς τοῦ βουνοῦ, ἀπὸ τῆς ὁποίας ἀρχίζει πλέον ἡ κἀνοδος πρὸς τοὺς Ρεϊτούς, σφύζεται πλησίον τῆς ὁδοῦ μέγας τετράγωνος ἀσβεστόλιθος (εἰκ. 18) πλευρᾶς 1,18 καὶ ὕψους 0,47 ἐπὶ τῆς ἄνω ἐπιφανείας τοῦ ὁποίου ὑπάρχει μέγας ὀρθογωνικὸς τὸρμος διαστάσεων 0.43 × 0.30. Εἶναι πολὺ πιθανὴ ἢ ὑπόθεσις, ὅτι ὁ λίθος ἐχρησίμευεν ὡς βᾶσις ὄρου, χωρίζοντος τὴν περιοχὴν τῶν 'Αθηνῶν ἀπὸ τῆς περιοχῆς τῆς 'Ελευσίως¹.



Εἰκ. 16. Τμῆμα τῆς ἐτέρας τῶν ὁδῶν ἔμπροσθεν τοῦ 'Ιεροῦ τῆς 'Αφροδίτης ὅπου καὶ ἡ ἀρχὴ τῆς.

3) Τὸ ἀρχαῖον φράγμα τοῦ Ρεϊτοῦ καὶ ἡ Γέφυρα.

'Εναντι ἀκριβῶς τοῦ παλαιοῦ ὑδρομύλου καὶ εἰς τὸ μέσον περιήτου τοῦ πλάτους τῆς λίμνης ἐφάνη σειρὰ μεγάλων ὀρθογωνικῶν πωρίων λίθων² μὲ κατεύθυνσιν ἀπὸ ΝΑ πρὸς ΒΔ. Τὸ βάθος τῆς λίμνης εἰς τὸ σημεῖον τοῦτο εἶναι 2 μ. ἀπὸ τῆς ἐπιφανείας τοῦ ὕδατος, οἱ δὲ λίθοι ὀλίγον μόνον ἐξέχουν τοῦ πυθμένος τῆς λίμνης. Οὗτοι φαίνεται ὅτι ἀπετέλουν τεῖχος πλάτους 0,80 μ. - 1,00 μ., τὸ ὁποῖον σήμερον εἶναι ὄρατὸν μέχρι ἀποστάσεως 8 μέτρων.

'Ολοι οἱ λίθοι φαίνονται ὅτι ἐλήφθησαν ἐξ ἄλλων οἰκοδομημάτων, εἰς δὲ ἔξ αὐτῶν, ὅστις εὐρίσκειται εἰς βάθος 1,50 καὶ ἀποτελεῖ τὴν ὑψηλότεραν

¹ Πausanias I. 38.1. *Οἱ δὲ 'Ρεῖτοὶ καλούμενοι θεῖμα μόνον παρέχονται ποταμῶν, — οὗτοι τὸ ἀρχαῖον, ὡς ἐγὼ πυνθάνομαι, πρὸς 'Αθηναίους τοὺς ἄλλους ὄροι τῆς γῆς 'Ελευσιναίως ἦσαν.* 'Επίσης ὅσα ὁ I. Σβορώνος γράφει (ΔΕΝΑ ἔτος Δ' 1901 σελ. 322 - 325) περὶ τῆς 'Ηχοῦς (CIA II, 470), τὴν ὁποίαν καὶ ἡμεῖς βεβαιοῦμεν, καὶ σημειοῦμεν τὴν ἀκριβῆ τῆς θέσιν ἐπὶ τοῦ γενικοῦ τοπογραφικοῦ σχεδίου πίν. Α'.

² Κ. Κουρουνηιώτη - I. Τραυλοῦ. 'Ανασκαφαί 'Ιερᾶς 'Οδοῦ (ΠΑΕ 1936 σελ. 32).

σφζομένην σειρὰν τῶν δόμων, διατηρεῖ ἐπὶ τῆς ἐπιφανείας του δύο ὁπὰς πρὸς ἀνύψωσιν τοῦ λίθου κατὰ μέθοδον συνήθη εἰς ἀρχαίους Ἑλληνικούς χρόνους. Ἄλλο ἀρχιτεκτονικὸν κόσμημα δὲν ἠδυνήθημεν νὰ βεβαιώσωμεν ὅτι ὑπάρχει ἐπὶ τοῦ λίθου καὶ μᾶλλον μᾶς ἐφάνη ὅτι αἱ πλευραὶ του εἶναι λεῖται. Διὰ τῶν ὁπῶν ἀνυψώσεως βεβαιοῦται, ὅτι ὁ λίθος προέρχεται ἐξ ἀρχαίου κτιρίου.

Οἱ Ρεῖτοι ἀνήκον εἰς τὸ Ἱερὸν τῆς Ἐλευσίνος καὶ εἶναι ἀφιερωμένοι εἰς



Εἰκ. 17. Ἰσχυρὸν ἀνάλημμα πρὸς συγκράτησιν τῆς ἐπιχώσεως τῆς ὁδοῦ.

τὴν Δήμητρα καὶ τὴν Κόρη (Παυσ. I. 38, 1), ἐπομένως ἢ φροντὶς διὰ τὴν τακτοποίησιν τοῦ ρεύματός των, ἐφ' ὅσον μάλιστα τοῦτο ἐσχετίζετο πρὸς τὴν πλησίον αὐτῶν διερχομένην ἱερὰν ὁδόν, ἣτο φυσικὰ ἔργον τῶν ἱερέων τοῦ Ἐλευσινίου καὶ τῶν ἄλλων δημοσίων λειτουργῶν, οἱ ὅποιοι ἐπεστάτου εἰς τὴν διαχείρισιν τοῦ ἱεροῦ τῆς Ἐλευσίνος καὶ ἐφροντίζον χάριν τῶν μυστηρίων διὰ τὴν καλὴν κατάστασιν καὶ τῆς Ἱερᾶς ὁδοῦ, διὰ τῆς ὁποίας διήρχετο ἡ πομπὴ τῶν μυστηρίων. Εἰς Ἐλευσινιακὴν ἐπιγραφὴν τοῦ 421 π. Χ. (IG, I², 81) ἀναγράφεται ἡ ἀπόφασις περὶ

κατασκευῆς γεφύρας εἰς τὸν Ρεῖτον, ὅστις ἦτο πρὸς τὸ μέρος τῶν ἐρχομένων ἐξ Ἀθηνῶν, χάριν ἀσφαλεστέρας καὶ εὐκολωτέρας μεταφορᾶς τῶν Ἱερῶν κατὰ τὴν τελετὴν τῶν μυστηρίων καὶ πρὸς κανονισμόν τῆς διαβάσεως τῶν πεζῶν διὰ λίθων προερχομένων ἐκ τοῦ Ἐλευσινιακοῦ ἱεροῦ, ἐκ τοῦ καταρριφθέντος ἀρχαίου Ναοῦ (στίχ. 5-7. *Τὸν Ρεῖτον τὸμ παρὰ τῷ ἄστεος γεφυρῶσαι λίθοις χρομένους Ἐλευσινόθεν τογ καθιερωμένον ἐκ τῷ νεῶ τῷ ἀρχαίῳ*). Εἰς τὴν ἰδίαν ἐπιγραφὴν ἀναγράφεται πρὸς τούτοις παραγγελία νὰ καλυφθοῦν διὰ λίθων *διαρροαὶ* (στίχ. 14-15 *λίθοις δὲ κατακαλύψαι τὰς διαρροὰς τὸ Ρεῖτῷ*). Ἐὰν δεχθῶμεν ὅτι ἡ διαμόρφωσις τοῦ Ρεῖτου καὶ τῶν πλησίον του τόπων ἦτο καὶ εἰς τὴν ἀρχαιότητα περίπου ὡς εἶναι καὶ σήμερον, ὅτι δηλαδὴ ἡ μεγάλη λιμνοειδὴς ὑδροφόρος λεκάνη εὑρίσκετο καὶ τότε πολὺ πλησίον τῆς

βάσεως τῶν ὑψωμάτων, τῶν εὐρισκομένων πρὸς Βορρᾶν καὶ Δυσμάς, καὶ ὀλίγον μόνον μακρὰν τῆς βάσεως τοῦ πρὸς Ἐνατολὰς βουνοῦ, καὶ ἀπεκλείετο πρὸς τὸ μέρος τῆς θαλάσσης διὰ φράγματος, καὶ ὁδὸς ἢ πρὸς τὴν Ἐλευσίνα καὶ ἢ πρὸς τὸ Θριάσιον διακλάδωσις τῆς διήρχετο πλησίον αὐτῆς παρὰ τὴν νοτιάν καὶ τὴν ἀνατολικὴν πλευράν της, (σχέδιον πίν. Α.), δυνάμεθα ἀσφαλῶς νὰ ἐξηγήσωμεν μὲ τὴν βοήθειαν τοῦ σφζομένου μέρους τῆς ἀρχαίας ὁδοῦ καὶ τοῦ τοίχου, πὸν εὐρέθησαν ἐντὸς τῆς λίμνης, εἰς ποῖον σημεῖον θὰ εἶχε κατασκευασθῆ ἡ γέφυρα καὶ ποῖα ἦτο πιθανῶς ἡ κατακάλυψις τῶν διαρροῶν.

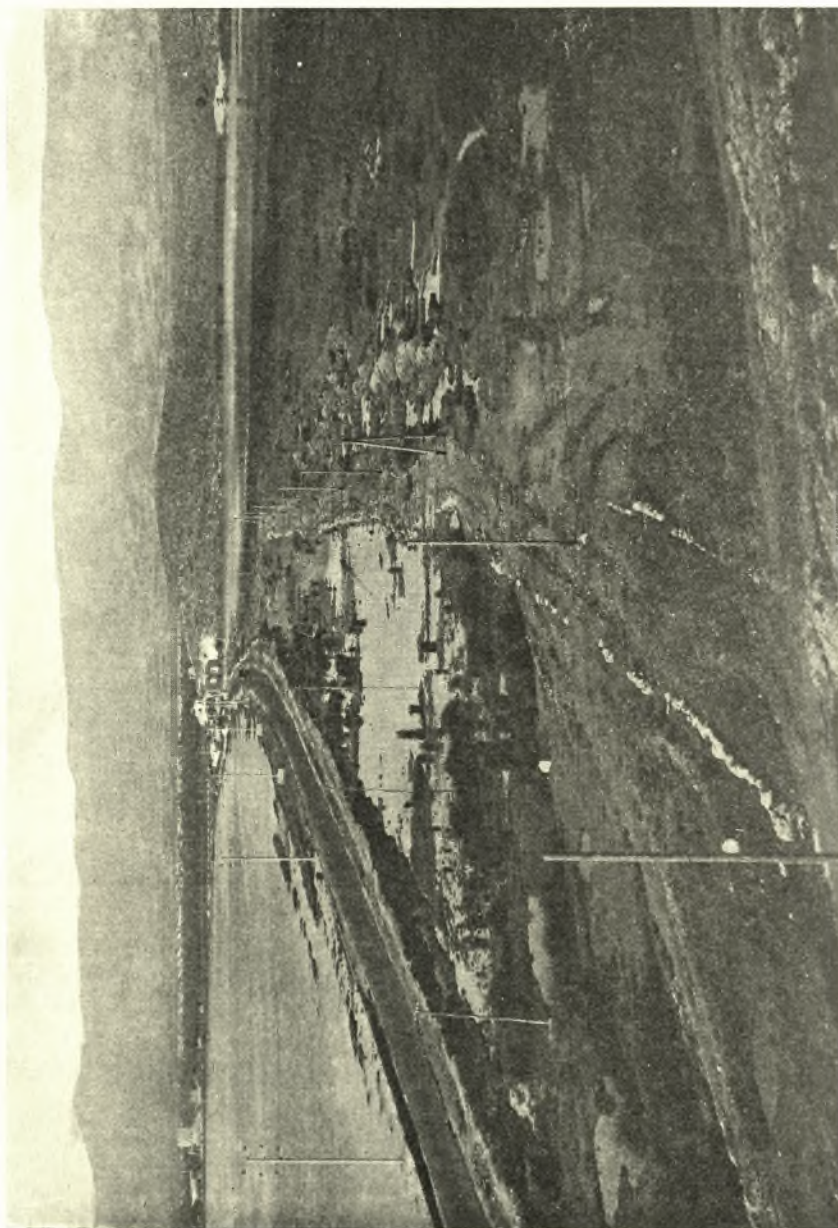
Ἡ ἀνακάλυψις ἐντὸς τῆς λίμνης τῶν λειψάνων ἀρχαίου τοίχου μακροῦ πιστοποιεῖ, νομίζομεν, ὅτι φράγμα πρὸς συγκράτησιν τῶν ὑδάτων τοῦ Ρεῖτοῦ καὶ κανονισμόν τῆς ῥοῆς τούτων εἰς τὴν θάλασσαν ὑπῆρχε καὶ εἰς τὴν ἀρχαιότητα, ἦτο δὲ ἀναγκαῖον τοῦτο, καὶ διότι ἂν τὰ ὕδατα τοῦ Ρεῖτοῦ ἀφίνοντο νὰ ἐκχύνωνται ἐλεύθερα, θὰ ἐσηματίζετο ἐκεῖ ἔλος, τὸ ὁποῖον θὰ παρεμπόδιζε τὴν διάβασιν τῆς ἱεράς ὁδοῦ. Τὸ εἰς τὴν λίμνην συλλεγόμενον ὕδωρ τοῦ Ρεῖτοῦ ἐχύνετο καὶ τότε, ὅπως καὶ σήμερον, εἰς τὴν θάλασ-



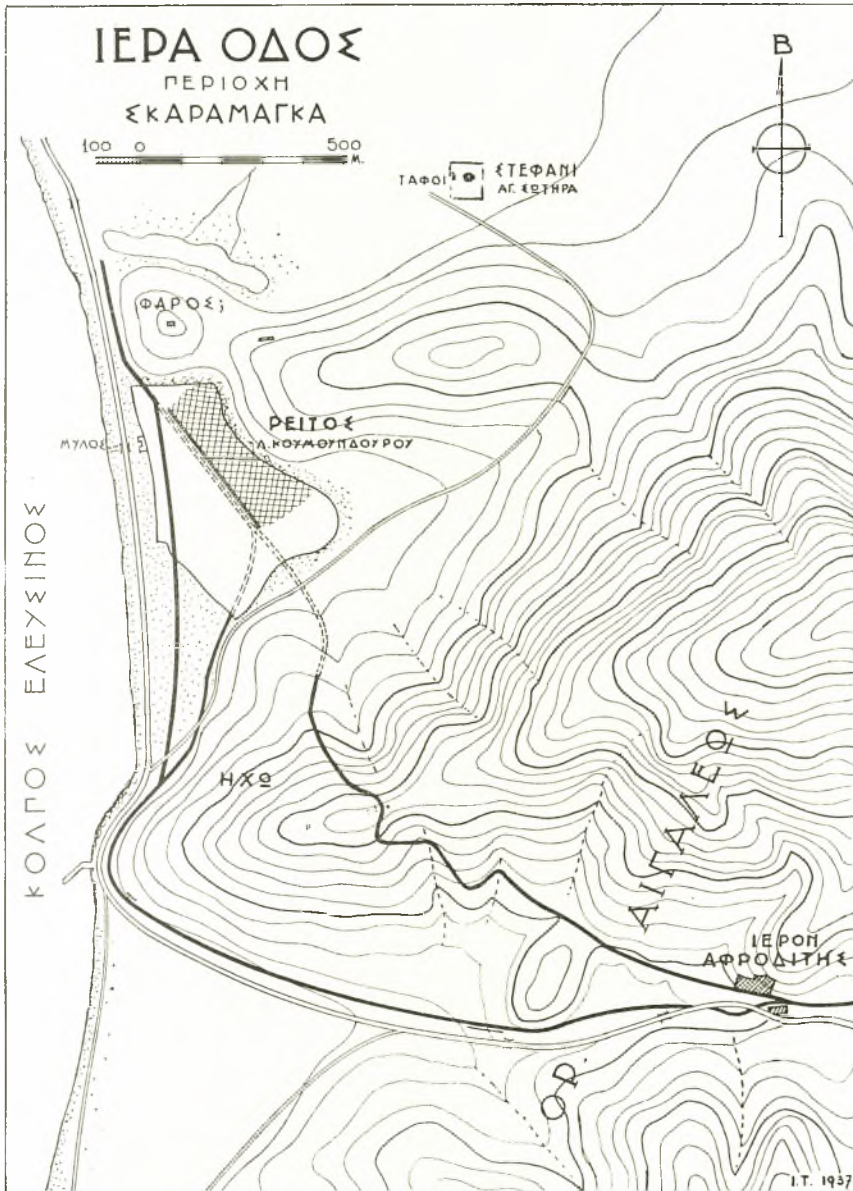
Εἰκ. 18. Βάσις πρὸς στήριξιν ὄρου (;).

σαν ἐξ ἑνὸς σημείου τοῦ φράγματος καὶ ἐκεῖ θὰ ἦτο ἀναγκαία ἡ γέφυρα διὰ νὰ διέρχεται ἐπ' αὐτῆς ἡ ὁδός, ἢ ὁποῖα πιθανῶς κατὰ τὸν χρόνον τῆς ἐπιγραφῆς θὰ ἔκειτο περισσότερον πρὸς τὸ ἐσωτερικόν, ἴσως ὄχι πολὺ μακρὰν τῆς θέσεως, ὅπου συμφώνως μὲ τὸν ἀνακαλυφθέντα τοῖχον θὰ πρέπη νὰ τοποθετήσωμεν τὸ ἀρχαῖον φράγμα, (σχέδιον πίν. Α.) καὶ εἶναι πολὺ πιθανόν, ὅτι ἡ ἀρχαία γέφυρα ἦτο ὀλίγον βορειότερον τῆς σημερινῆς γεφύρας, εἰς τὸν τόπον, ὅπου εἶναι ὁ ὑδρόμυλος. Ὁ πάρινος λίθος, ὅστις ὑπάρχει, ὡς εἴπομεν ἀνωτέρω, ἐκτισμένος εἰς τὸν ἀρχαῖον τοῖχον ἐντὸς τῆς λίμνης τοῦ Κουμουνοδούρου μὲ τὰς χαρακτηριστικὰς ὁπὰς διὰ τὴν ἀνύψωσιν, ὁμοιάζει πρὸς τοὺς πάρινους λίθους, τοὺς εὐρισκομένους ἐντὸς τοῦ ἱεροῦ τῆς Ἐλευσίνος ἐκτισμένου εἰς ἀρχαίαν ἐπισκευὴν τοῦ Πεισιστρατείου τείχους καὶ εἰς διάφορα σημεῖα τοῦ ἱεροῦ, καὶ ποσορομένου παρὰ τὴν διάφορον γνώμην τοῦ Noack¹ ἐκ τοῦ καταστραφέν-

¹ Noack Eleusis σελ. 85 - 88.



Εἰκ. 19. Ἡ Ἰερά ὁδὸς κατὰ μῆκος τῆς παραλίας παρὰ τὸν Ρεϊτὸν (λίμνην Κορυμνοδούρου).



ΤΟΠΟΓΡΑΦΙΚΟΝ ΔΙΑΓΡΑΜΜΑ ΤΗΣ ΠΕΡΙΟΧΗΣ ΣΚΑΡΑΜΑΓΚΑ.
ΔΙΑ ΜΕΛΑΝΗΣ ΓΡΑΜΜΗΣ ΣΗΜΕΙΟΥΝΤΑΙ ΑΙ ΑΡΧΑΙΑΙ ΟΔΟΙ

τος Πεισιστρατείου Τελεστηρίου. Δὲν εἶναι λοιπὸν διόλου τολμηρὰ ἢ ὑπόθεσις, ὅτι καὶ ὁ λίθος αὐτὸς ἐκ τοῦ ἰδίου ἀρχαίου ναοῦ (τοῦ Πεισιστρατείου Τελεστηρίου) προέρχεται καὶ εἶναι ἐκ τῶν λίθων, οἱ ὅποιοι ἐχρησιμοποιήθησαν κατὰ τὴν ἐπιγραφὴν εἰς τὴν κατασκευὴν τῆς γεφύρας.

Ποῦ ἦσαν αἱ *διαρροαὶ* καὶ εἰς τὶ συνίστατο ἡ κατακάλυψις των δὲν εἶνε δυνατόν νὰ λεχθῇ μὲ βεβαιότητα. Ὁ Φίλιος εἰς τὴν πρώτην Δημοσίευσιν τῆς ἀνωτέρω μνημονευθείσης ἐπιγραφῆς (Ath. Mitt. 1894 σελ. 168) ἐκφράζει δύο ὑποθέσεις, ἢ ὅτι *διαρροαὶ* ἦσαν τὰ ἀνοίγματα τῆς γεφύρας¹, τῶν ὁποίων τὸ ἔδαφος διετάσσετο νὰ καλυφθῇ διὰ στρώματος ἐκ λίθων² χάριν τῆς ἀσφαλείας τῆς γεφύρας, ἢ ὅτι τὸ ὕδωρ ἐχύνετο ἐκ τῆς λίμνης εἰς τὴν θάλασσαν (*διέρρηε*) διὰ πολλῶν ἀύλακίων καὶ ταῦτα ὀνομαζόμενα ὑπὸ τῆς ἐπιγραφῆς *διαρροαὶ* διατάσσεται διὰ τῆς ἐπιγραφῆς νὰ καλυφθῶσι διὰ λίθων. Καὶ αἱ δύο αὐταὶ ὑποθέσεις εἶναι δυναταί, ἀλλ' εἶναι ἐπίσης δυνατὴ καὶ τρίτη ὑπόθεσις, ὅτι δηλαδὴ αἱ *διαρροαὶ*, δὲν ἦσαν μόνιμοι, ἀλλὰ συμπτωματικά, προελθοῦσαι ἐκ καταστροφῶν τοῦ φράγματος εἰς διάφορα σημεῖα, καὶ ὅτι τὰς βλάβας αὐτὰς τοῦ φράγματος, αἱ ὁποῖαι ἐπέτρεπον *διαρροὰς* τοῦ ὕδατος, ἔπρεπε νὰ καλύψωσι διὰ λίθων.

I. ΤΡΑΥΛΟΣ

¹ Ὁ Φίλιος (ἔ. ἀ. σελ. 166) φαντάζεται τὴν γέφυραν διάφορον, ἢ ὡς ἡμεῖς παραδεχόμεθα.

² Καὶ τῆς ἀρχαίας γεφύρας τῆς σοφισμένης παρὰ τὴν Ἰερὰν ὁδόν, πρὶν φθάσωμεν εἰς τὴν Ἐλευσίνα πλησίον τοῦ «Καλοῦ Πηγαδιοῦ», τὰ ἀνοίγματα ἔχουν τὸ ἔδαφος ἐστρωμένον διὰ μεγάλων πλακῶν.