

νων, ἀλλ' ἐλπίζομεν ὅτι τοῦτο θὰ γίνῃ τάχιστα ὥστε κατὰ τὴν δημοσίευσιν τῶν ἐκθέσεων νὰ δημοσιευθῇ καὶ ἡ ἀπεικόνισις αὐτῶν. Ἄν δὲ καὶ τοῦτο δὲν γίνῃ, τότε θὰ δημοσιευθῶσι μετὰ τῶν εὐρημάτων τῆς ἐπομένης ἀνασκαφῆς.

Λίγη δόρατος χαλκῆ ὡς καὶ χάνδραι ποικίλαι καὶ κομβία καὶ σφονδύλια ἱκανὰ ἦσαν τὰ λοιπὰ εὐρήματα τῆς ἀνασκαφῆς, ἅτινα πάντα ἐκομίσθησαν εἰς τὸ ἐν Πάτραις Μουσεῖον. (Εἰκ. 5).

Τὴν ἔρευναν τοῦ μέρους τούτου θέλομεν ἐξακολουθήσει, διότι ἔχομεν καθορίσει ἤδη τὴν ὑπαρξιν καὶ ἄλλων τάφων, ἐκ τῶν ὁποίων ἐλπίζομεν πλουσίαν ἀρχαιολογικὴν συγκομιδὴν καὶ πολλὰς ἄλλας τοπογραφικὰς παρατηρήσεις.

Ἄλλὰ τὸ σπουδαῖον ἀποτέλεσμα τῆς ἀνασκαφῆς ταύτης εἶνε, ὅτι, καθ' ἡμᾶς τὸ εὐρεθὲν νεκροταφεῖον ἀνήκει εἰς τὸν προϊστορικὸν συνοικισμὸν τῆς Ἀνθείας, τὴν εὐρεσιν τοῦ ὁποίου πρὸ τριῶν ἐτῶν προαναγγείλαμεν, ὡς ἀνωτέρω εἶπομεν, καὶ ἐκ τῆς ὁποίας μετὰ τῶν ἐτέρων δύο προϊστορικῶν συνοικισμῶν τῆς Ἀρόης καὶ τῆς Μεσάτιδος ἀπετελέσθη βραδύτερον ἢ πόλις τῶν Πατρῶν.

Ν. ΚΥΠΑΡΙΣΣΗΣ

11. ΕΡΕΥΝΑΙ ΕΝ ΠΑΛΑΙΟΠΟΛΕΙ ΤΗΣ ΚΕΡΚΥΡΑΣ

Τὰ πορίσματα τῶν κατὰ τὸ ἔτος 1936 ἡμετέρων ἐρευνῶν ἐν τῇ παλαιο-χριστιανικῇ βασιλικῇ τῆς Παλαιοπόλεως Κερκύρας εἶναι τὰ ἑξῆς.

Ἡ ἡρειπωμένη βασιλικὴ τῆς Παλαιοπόλεως εὐρίσκεται εἰς ἀπόστασιν 1500 περίπου μ. νοτίως τῆς σημερινῆς πόλεως Κερκύρας, ἔναντι τοῦ Βασιλικοῦ Ἀγροκηπίου «Μονηρος», ἐπὶ τοῦ ἰσθμοῦ τοῦ σχηματιζομένου μεταξὺ τῶν δύο ἀρχαίων λιμένων, τοῦ Ἀλκινόου (Γαρίτσης) καὶ τοῦ Ὑλλαϊκοῦ (Λίμνης τοῦ Χαλκιοπούλου), εἰς τὸ μέρος δηλαδὴ ὅπου ἀσφαλέστατα ἔκειτο ἡ ἀρχαία πόλις τῆς Κερκύρας. Ἡ βασιλικὴ αὕτη ἐκτίσθη ἐπὶ τῶν ἐρειπίων καὶ διὰ τοῦ ὕλικου ἀρχαίων ναῶν, ὡς τοῦτο ἀπέδειξαν αἱ ὑφ' ἡμῶν γενόμεναι ἔρευναι, δι' ὧν πιστοῦνται τὰ ἀναφερόμενα ἐν τῇ ἐπιγραφῇ τῇ εὐρισκομένῃ ἐπὶ τοῦ ἐπιστυλίου τοῦ τριβήλου τοῦ ὀδηγοῦντος ἄλλοτε ἀπὸ τοῦ νάρθηκος εἰς τὸν κυρίως ναὸν καὶ τὸ ὁποῖον σήμερον, μετὰ τὴν καταστροφὴν τοῦ νάρθηκος, ἀποτελεῖ τὴν ἐξωτερικὴν εἰς τὸν ναὸν εἴσοδον. Ἡ ἐπιγραφὴ αὕτη, πολλακίς μέχρι τοῦδε δημοσιευθεῖσα, ἀναφερομένη δὲ ἤδη ὑπὸ τοῦ Μελετίου

(Γεωγραφία, ἔκδ. Α. Γαζῆ, Βενετία, 1807, II, 298. Πρβ. καὶ IG. IX. 1 σ. 161, ἀριθ. 720, 721), ἔχει ὡς ἑξῆς:

Αὕτη ἡ πύλη Κυρίου δίκ(αι)οὶ εἰσελεύσοντ(αι) ἐν αὐτῇ.
 † Πίστιν ἔχων βασιλ(ει)αν ἐμῶν μενέων συνέριθον
 σοί, μάκαρ ὕψιμέδον, τόνδ' ἱερόν ἔκτισα νηόν,
 Ἑλλήνων τεμένη καὶ βωμοὺς ἐξαλαπάξας.
 Χειρὸς ἀπ' οὐτιδανῆς Ἰοβιανὸς ἔδνον ἄνακτι.



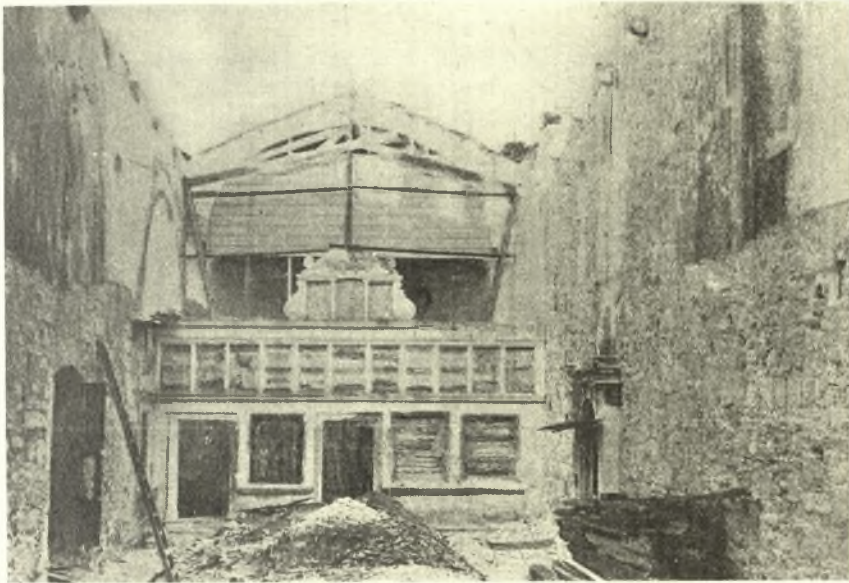
Εἰκ. 1. Ἀποψὶς τοῦ ἐσωτερικοῦ τοῦ ναοῦ ἀπὸ Α μετὰ τὴν μερικὴν ἀφαίρεσιν τῶν κονιαμάτων.

Αἱ ἐπιδρομαὶ τῶν Βανδάλων καὶ τῶν Γότθων κατὰ τὸν 6ον αἰῶνα, ἐξ ὧν πολλὰς καταστροφὰς ὑπέστη ἡ Κέρκυρα, δὲν γνωρίζομεν ἂν ἔβλαψαν τὴν βασιλικὴν τῆς Παιλαιοπόλεως. Αἱ ἡμέτεραι τοὐλάχιστον ἔρουναι οὐδὲν ἀκόμη τοιοῦτον τεκμήριον ἔφερον εἰς φῶς. Τοῦναντίον δύναται νὰ θεωρηθῇ βέβαιον ὅτι τὸ μνημεῖον ἔπαθε σοβαρωτάτας βλάβας κατὰ τὰς ἐπιδρομάς τῶν Σαρακηνῶν καὶ τῶν Νορμανδῶν κατὰ τὸν 11ον αἰῶνα. Ὡς θὰ ἴδωμεν κατωτέρω, ἡ βασιλικὴ περιορίσθη εἰς τὸ μεσαῖον μόνον κλίτος, ὡς ἔχει σήμερον, ἤδη ἀπὸ τοῦ 12ου αἰῶνος, κατόπιν μεγάλης καταστροφῆς, ἣν ἀσφαλῶς ἔπαθε κατὰ τινὰ τῶν ἐπιδρομῶν τοῦ 11ου αἰῶνος.

Κατὰ τὴν ἐν ἔτει 1537 πολιορκίαν τῆς Κερκύρας ὑπὸ τῶν Τούρκων

φαίνεται ὅτι τὸ μνημεῖον ἔπαθε καὶ πάλιν καταστροφάς, διότι ὡς πληροφορορεῖ ἡμᾶς ὁ Μάρμορας (Della istoria di Corfu, Venezia, 1672, 379-80), ὁ κατὰ τὰ ἔτη 1603-1605 Βενετὸς Προνοητὴς Αἰγυοσιτῖνος Canale ἐπεσκεύασε τὴν ἐκκλησίαν τῆς Παλαιοπόλεως, τιμωμένην ἔκτοτε εἰς ὄνομα τῆς Θεοτόκου, καὶ τὰ παρ' αὐτὴν κελλία, κατεχόμενα ὑπὸ Ἑλλήνων μοναχῶν.

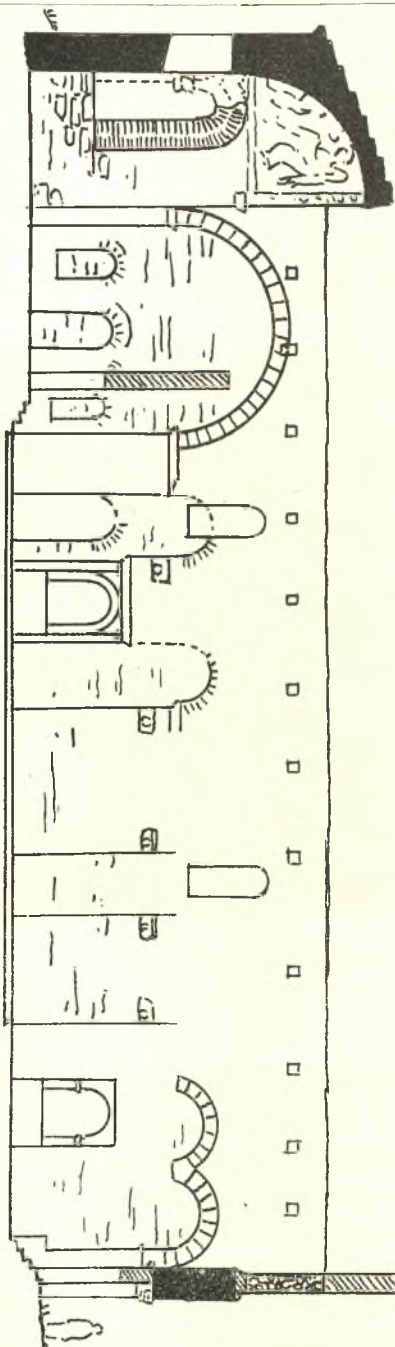
Μετὰ τὴν ἐν ἔτει 1669 κατάληψιν τῆς Κρήτης ὑπὸ τῶν Τούρκων, πλεῖστοι Κρήτες πρόσφυγες κατέφυγον εἰς Κέρκυραν. Μεταξὺ αὐτῶν ἦσαν



Εἰκ. 2. Ἐποψὶς τοῦ ναοῦ ἀπὸ Δ μετὰ τὴν μερικὴν ἀφαίρεσιν τῶν κονιαμάτων.

ὁ σοφὸς Γεράσιμος Βλάχος, ὁ κατόπιν γενόμενος Μητροπολίτης Φιλαδελφείας, καὶ ὁ λόγιος ἀνεψιὸς του Ἀρσένιος Καλούδης, οἵτινες καὶ ἐγκατεστάθησαν εἰς τὴν Μονὴν τῆς Παλαιοπόλεως, ἧς ἡγούμενος ἐγένετο ὁ Γεράσιμος Βλάχος, ὡς τοῦτο ἀναφέρουσιν οἱ περιηγηταὶ Spron καὶ Wheeler, οἵτινες ἐπεσκέφθησαν αὐτὸν καὶ εἶδον τὴν πλουσιωτάτην βιβλιοθήκην του. Τὸν Γεράσιμον Βλάχον διεδέχθη ἐν τῇ ἡγουμενείᾳ ὁ Ἀρσένιος Καλούδης, ὅστις προσέβη, φαίνεται καὶ εἰς ἐπισκευὰς τοῦ ναοῦ, ὡς μανθάνομεν ἐξ ἐπιγραφῆς τοῦ ἔτους 1680 κεχαραγμένης ἐπὶ μαρμάρου, ἧτις εὕρισκετο ἄλλοτε ἐν τῷ μνημείῳ καὶ

Εἰκ. 3. Τομὴ κατὰ μῆκος τοῦ ναοῦ μετὰ τὴν ἀφαίρεσιν τῶν ἐπιχρυσισμάτων.

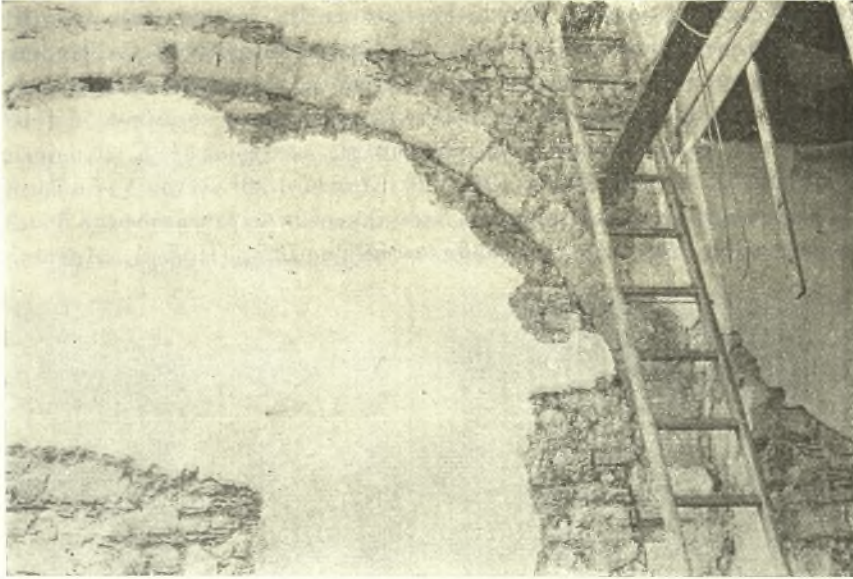


νῦν ἀπόκειται εἰς τὸ Μουσεῖον Κερκύρας. Ἡ ἐπιγραφὴ αὕτη, δημοσιευθεῖσα ἤδη ὑπὸ Ἰ. Παπαδημητρίου ἐν ΑΕ 1934-5, 40, ἔχει ὡς ἑξῆς:

Ἀρσένιος ἱρὸς Καλλούδης
[Κρής
αἴσια ρέζων
Μητρὶ Θεοῦ Μαρίῃ ἤρατο
τόνδε δόμον
Α Χ Π.

Ἀρχομένου τοῦ παρελθόντος αἰῶνος ἡ Παλαιόπολις περιήλθεν εἰς τὴν κατοχὴν τῆς Ἀγγλικῆς Διοικήσεως. Ὅτε οἱ Ἀγγλοι, ὀχυρώσαντες τὴν νησίδα τοῦ Βίδου, κατέσχον τὴν ἐπ' αὐτῆς ἐκκλησίαν τοῦ Ἁγίου Στεφάνου, ἀπεξημῖωσαν τὸν κτήτορα Πιέρρην παραχωρήσαντες εἰς αὐτὸν τὴν ἐκκλησίαν τῆς Παλαιοπόλεως μετὰ τῆς περιουσίας αὐτῆς. Κατὰ τὰ τελευταῖα ἔτη ἡ οἰκογένεια Πιέρρη ἐπώλησε τὴν περὶ τὸ μνημεῖον γῆν, ἕνεκα δὲ τοῦ λόγου τούτου καὶ μέχρις ἀπαλλοτριώσεως ὑπὸ τοῦ Δημοσίου τοῦ περὶ τὴν βασιλικὴν χώρου δὲν ἦτο δυνατόν ν' ἀνασκαφῇ οὗτος καὶ ἡμεῖς δὲ ἠναγκάσθημεν νὰ περιορισθῶμεν εἰς ἐλαχίστας μόνον δοκιμαστικὰς σκαφάς.

Αἱ ἀρξάμεναι ὁμως ὑπὸ τῆς Ἀρχαιολογικῆς Ἐταιρείας δι' ἡμῶν ἀνασκαφαὶ δὲν εἶναι αἱ πρῶται ἐκεῖ γινόμεναι. Ἦδη κατὰ τὸ 1813 οἱ Αὐτοκρατορικοὶ Γάλλοι, καταγινόμενοι εἰς τὴν διάνοξιν μεγάλης τάφρου συνδεούσης τὸν λιμένα τῆς Γαρίτσης μετὰ τῆς Λίμνης τοῦ Χαλκιοπούλου, εὔρον



Εἰκ. 4. Τὸ μέγα τόξον τῆς Β πλευρᾶς.



Εἰκ 5. Δύο μικρὰ τόξα κατὰ τὴν Ν ἐξωτερικὴν πλευρᾶν.

ἐκεῖ πλείστας ἀρχαιότητας. (Βλ. Κ. Ρωμαῖον ἐν BCH 1925, 190). Ὁ ἐν Κερκύρα τότε εὐρισκόμενος ἀξιωματικὸς τοῦ Γαλλικοῦ στρατοῦ J. C. Friederich ὄμιλεῖ εἰς τὰ ἀπομνημονεύματά του περὶ βαθυτάτου σπηλαίου εὐρισκομένου ὄπισθεν τῆς Ἐκκλησίας, εἰς τὸ ὁποῖον ἐπεχείρησαν νὰ κατέλθουν οἱ Γάλλοι χωρὶς ὅμως νὰ κατορθώσουν νὰ φθάσουν εἰς τὸ τέγμα. (J. C. Friederich, *Memoires d'un mort*, Paris, 1910, 99). Κατὰ τὸ 1846 ἐγένοντο νέαι ἔρευναι εἰς τὸ δυτικὸν μέρος τοῦ μνημείου, ὅπου ἀνευρέθη μέγα ψηφιδωτὸν δάπεδον ἀνήκον πιθανώτατα εἰς τὸν νάρθηκα τῆς βασιλικῆς (Πρβ. A. Mustoxidi,



Εἰκ. 6. Βυζαντιναὶ τυφλαὶ ἀψίδες ἐπὶ τῆς ἐντοιχίσεως τοῦ μεγάλου τόξου τῆς Β πλευρᾶς.

Delle cose corcirese, 228). Τμήματα τοῦ ψηφιδωτοῦ τούτου εὐρίσκονται νῦν εἰς τὸ Μουσεῖον Κερκύρας.

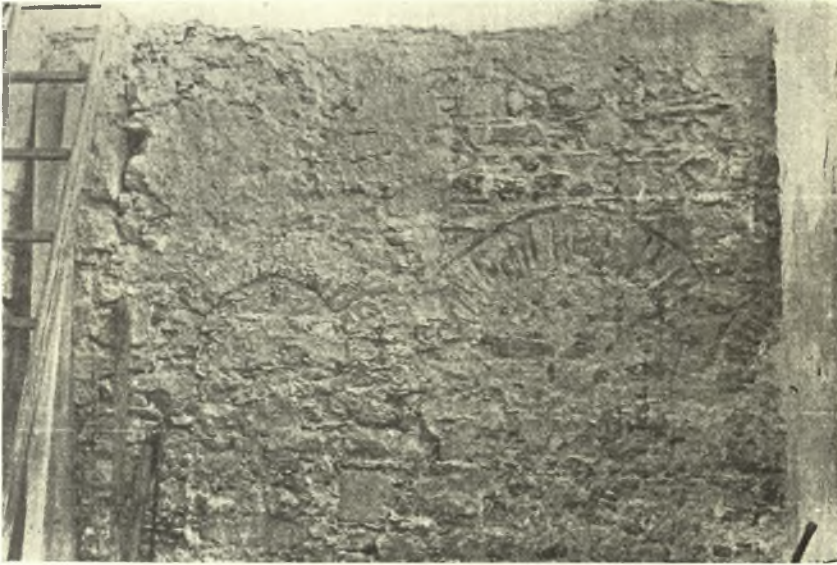
Μικρὰς τέλους δοκιμαστικὰς ἀνασκαφὰς ἐξετέλεσε κατὰ τὸ ἔτος 1912 καὶ ὁ Γουλιέλμος Dörpfeld.

Αὐτὴ μὲν εἶναι ἡ ἱστορία τοῦ μνημείου, τοῦ ὁποῖου ἐφέτος ἠρχίσασμεν τὴν ἔρευναν.

Πρῶτος δὲ καὶ κυριώτατος σκοπὸς τῆς ἡμετέρας ἐρένης ἦτο νὰ καθορίσωμεν τί ἀπομένει ὑπὲρ τὸ ἔδαφος ἐκ τοῦ παλαιοχριστιανικοῦ μνημείου καὶ τί προσετέθη ἀργότερον. Πρὸς ἐξακρίβωσιν τῶν προβλημάτων τούτων ἐθεωρήσαμεν ἐπ'ἀνάγκης ν' ἀπαλλάξωμεν τοὺς τοίχους τοῦ ναοῦ ἀπὸ τὰ ἐπάλ-

ληλα ἐπιχρίσματα καὶ ἀσβεστώματα (εἰκ. 1, 2). Ἡ ἐργασία αὕτη, ἣτις κατὰ μέγα μέρος συνετελέσθη, παρέσχεν εἰς ἡμᾶς πορίσματα ἀξιολογώτατα.

Κάτωθεν δηλαδὴ τῶν ἐπιχρισμάτων εὐρέθησαν ἐπὶ τῆς ἐσωτερικῆς ἐπιφανείας τῶν μακρῶν πλευρῶν (εἰκ. 3) τόξα στερεώτατα κατεσκευασμένα διὰ λιθίνων θολιτῶν, δύο μὲν μεγάλα κατὰ τὰ πρὸς Α ἄκρα τοῦ βορείου καὶ νοτίου τοίχου, παρὰ τὴν ἀψίδα (εἰκ. 4), ἄλλα δὲ μικρότερα, ἐπίσης διὰ λιθίνων θολιτῶν κατεσκευασμένα, κατὰ τὸ πρὸς Δ ἄκρον τῆς νοτίας μακρᾶς πλευρᾶς (εἰκ. 5) καὶ ἄλλα τέλος ἐπίσης μικρά, ἀλλὰ κατεσκευασμένα διὰ πλίνθων εἰς διάφορα μέρη τῶν μακρῶν πλευρῶν. Τὰ ἀνοίγματα τῶν

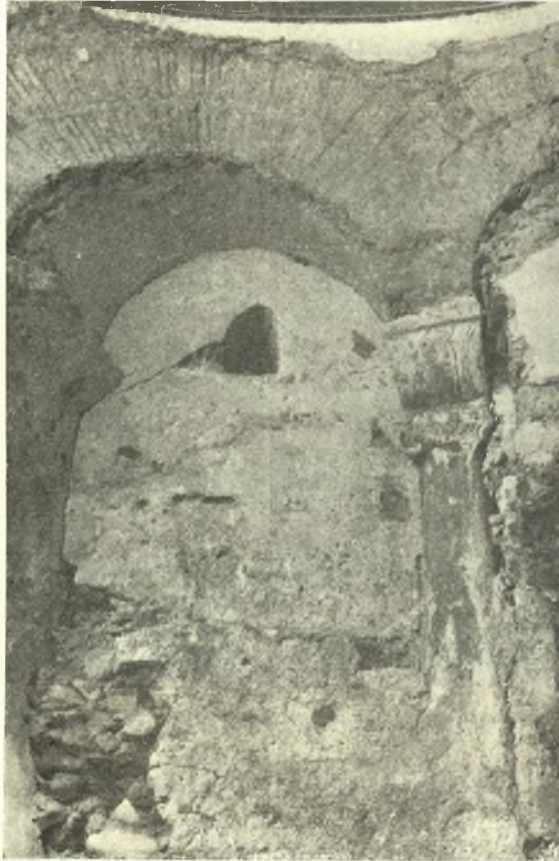


Εἰκ. 7. Βυζαντινὰ τόξα ἐπὶ τῆς ἐντοιχίσεως τῶν ἀρχικῶν ἀνοιγμάτων.

τόξων τούτων ἔχουσι φραχθῆ διὰ τοίχων κατεσκευασμένων διὰ λίθων καὶ ταινιῶν ἐκ πλίνθων, εἰς τοὺς τοίχους δὲ τούτους ἀνοίγονται μικραὶ ἀβαθεῖς κόγχαι καὶ ἄλλα μικρότερα τόξα, ἅτινα ἐπίσης ἔχουσι φραχθῆ διὰ μεταγενεστέρων τοίχων (εἰκ. 6, 7).

Ἡ ἀπαλλαγὴ ἐξ ἄλλου τοῦ ἡμικυλινδρικοῦ μέρους τῆς ἀψίδος μέχρι τῆς γενέσεως τοῦ τεταρτοσφαιρίου ἐκ τῶν ἐπιχρισμάτων ἀπεκάλυψε τὴν ὑπαρξιν μεγάλου τριλόβου παραθύρου. Τούτου τὰ τόξα σχηματίζονται ἐκ διπλῆς σειρᾶς μεγάλων πλίνθων, χωρίζονται δὲ ὑπὸ κιόνων μετὰ κυλινδρικοῦ κορμοῦ καὶ ἰωνικοῦ κιονοκράνου ἔχοντος ὑπεράνω αὐτοῦ κεκοσμημένον ἐπίθημα. Τῶν κιόνων τούτων διεσώθη κατὰ χώραν ὁ εἷς μόνον (εἰκ. 8). Τὸ κάτω τοῦ

μεγάλου τούτου παραθύρου μέρος τῆς ἀψίδος εἶναι ἐκτισμένον δι' ὕλικου εἰλημμένου ἐξ ἀρχαίου οἰκοδομήματος, διακρίνονται δὲ ὀλόκληρα τμήματα ἐπιστυλίων μετὰ γλυφῶν κατ' ἀμφοτέρας τὰς πλευράς (εἰκ. 9). Χρῆσις ὁμοίως ἀρχαίου ὕλικου παρατηρεῖται καὶ εἰς τὰ παλαιότερα μέρη τῶν μακρῶν πλευρῶν τῆς βασιλικῆς, ὅπου ἔχουσιν ἐντοιχισθῆ πλεῖστα μέρη ἀρχαίας σίμης ἐξ ἐντοπίου λίθου μετὰ ὕδροροσῶν ὑπὸ μορφὴν λεοντοκεφαλῶν (εἰκ. 10).



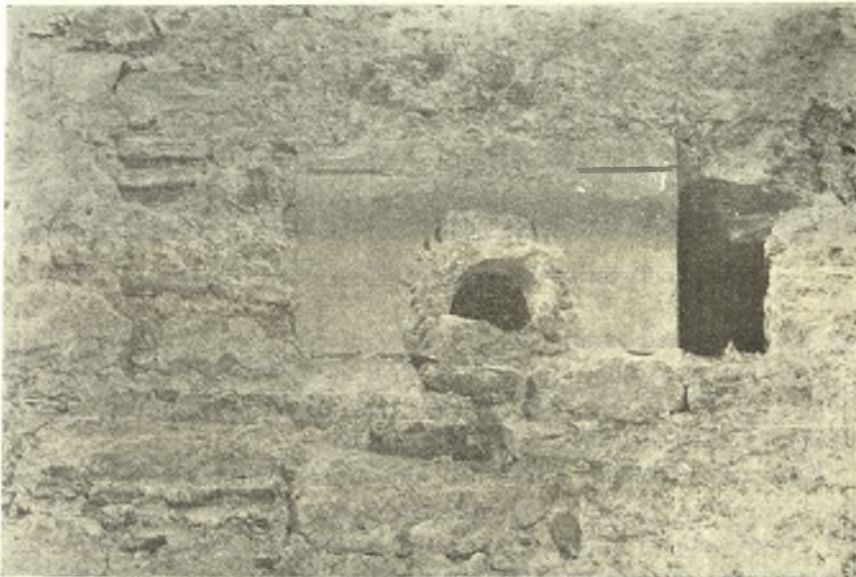
Εἰκ. 8. Παράθυρον τῆς ἀψίδος μετὰ τοῦ κίονος.

Ἡ ἀφθονος αὕτη χρῆσις ἀρχαίου ὕλικου εἰς τὰ παλαιότερα μέρη τοῦ μνημείου ἀποδεικνύει ὅτι ὁ στίχος τῆς ὑπεράνω τοῦ τριβήλου ἐπιγραφῆς τοῦ Ἰοβιανοῦ, ἦν ἀνωτέρω παρεθέσαμεν,

Ἑλλήνων τεμένη καὶ βωμοὺς ἐξαλαπάξας
δὲν εἶναι ἀπλῆ ποιητικὴ εἰκῶν, ἀλλὰ πραγματικότης.



Εἰκ. 9. Ἀρχαῖα ἀρχιτεκτονικὰ μέλη χρησιμοποιηθέντα διὰ τὴν κατασκευὴν τῆς ἀψίδος.



Εἰκ. 10. Ἀρχαία ὕδρορροή ἐντοιχιωμένη ἐπὶ τῆς Ἰ πλευρᾶς.

Τὰ ἐκ τῆς ἀποξέσεως τῶν τοίχων προκύψαντα πορίσματα ἐπιτρέπουσιν εἰς ἡμᾶς ν' ἀναπαραστήσωμεν τὴν ἱστορίαν τοῦ μνημείου, προχείρως βεβαίως μόνον, διότι αἱ μέλλουσαι ἐργασίαι ἐλπίζομεν ὅτι θὰ ρίψωσι περισσότερον φῶς ἐπὶ τῶν διαφόρων προβλημάτων, τὰ ὅποια τοῦτο παρουσιάζει.

Οὕτως εἶναι βέβαιοι ὅτι τὸ ὑπὲρ τὸ ἔδαφος σφζόμενον μέρος τοῦ οἰκοδομήματος εἶναι τὸ μεσαῖον μόνον κλίτος τῆς βασιλικῆς, ἣτις κατὰ πᾶσαν πιθανότητα ἦτο τρίκλιτος. Τὰ δύο παρὰ τὴν ἀψίδα μεγάλα τόξα δίδουσιν εἰς ἡμᾶς τὴν ὑπόνοιαν ὅτι ὁ ναὸς εἶχε πιθανῶς καὶ ἐγκάρσιον κλίτος, τοῦτο



Εἰκ. 11. Τμήμα τοιχογραφίας τῶν Εἰσοδίων τῆς Θεοτόκου.

ὅμως δὲν δύναται νὰ διαπιστωθῇ πρὸ τῆς ἀνασκαφῆς τοῦ γύρω χώρου. Ἐπίσης ἡ νῦν δυτικὴ πλευρὰ τοῦ μνημείου εἶναι τὸ τρίβηλον, τὸ φέρον ἀπὸ τοῦ νάρθηκος εἰς τὸν κυρίως ναόν, ἔξω δὲ αὐτοῦ πρέπει διὰ σκαφικῆς ἐρεύνης ν' ἀναζητηθῇ ὁ ἐξωτερικὸς τοῖχος τοῦ μνημείου.

Κατὰ τὴν μέλλουσαν διερεύνησιν τοῦ μέρους τούτου πιθανὸν ν' ἀνευρεθῶσι καὶ ἄλλα τμήματα τοῦ ψηφιδωτοῦ δαπέδου, τοῦ ὁποίου κατὰ τὸ 1846 ἀπεκαλύφθησαν εἰς τὴν θέσιν ταύτην, ὡς ἀνωτέρω εἴπομεν, πολλὰ τεμάχια ἀποκείμενα νῦν εἰς τὸ Μουσεῖον Κερκύρας. Ὁ ὑπεράνω τοῦ τριβήλου τῆς δυτικῆς πλευρᾶς τοῖχος ἀπεδείχθη ὅτι εἶναι μεταγενέστερος, κτισθεὶς ἵνα

φράξη μέγα παράθυρον, οὗ κατὰ τὸ βόρειον μέρος διασφίζεται ἡ παραστάς μετὰ γεγλυμένου ἐπικράνου.

Αἱ μακροαὶ πλευραὶ τοῦ οἰκοδομήματος, αἵτινες πρὸ τῆς ἀποξέσεως τῶν κονιαμάτων ἐθεωροῦντο μεταγενεστέρων χρόνων, ἀπεδείχθη ὅτι εἶναι αἱ κιονοστοιχίαι τοῦ ἀρχικοῦ ναοῦ, ὧν τὰ ἀνοίγματα ἐφράχθησαν εἰς μεταγενεστέραν ἐποχὴν, ὅτε ὁ ναὸς περιορίσθη εἰς τὸ μεσαῖον μόνον κλίτος.

Πολλοὶ τῶν τοίχων τῶν φρασσόντων τὰ τόξα τῆς παλαιᾶς κιονοστοιχίας δεικνύουσιν ἐπιμελῆ τοιχοδομίαν διὰ λίθων καὶ πλίνθων ὁμοιάζουσαν ἐν πολλοῖς πρὸς τὴν τοιχοδομίαν τοῦ εἰς τὸν 12^{ον} αἰῶνα ἀνήκοντος ναοῦ τῶν Ἁγ.



Εἰκ. 12. Μαρμάρινον θωράκιον.

Ἰάσωνος καὶ Σωσιπάτρου ἐν Κερκύρα. Τοῦτο ἀποδεικνύει ὅτι ὁ περιορισμὸς τῆς βασιλικῆς εἰς τὸ μεσαῖον μόνον κλίτος ἐγένετο εἰς Βυζαντινοὺς ἤδη χρόνους. Εἶναι πολὺ πιθανὸν ὅτι ὁ περιορισμὸς οὗτος τοῦ μνημείου ἐγένετο συνεπεία καταστροφῆς ἐπελθούσης, ὡς εἵπομεν ἀνωτέρω, κατὰ τινὰ τῶν ἐπιδρομῶν τοῦ 11^{ου} αἰῶνος.

Οἱ διάφοροι τρόποι κατασκευῆς τῶν τοίχων τῶν φρασσόντων τὰ ἀνοίγματα, τὰ ἀλλεπάλληλα τόξα καὶ ἄλλαι ἀκόμη ἐνδείξεις πείθουσιν ὅτι καὶ μετὰ τὸν 12^{ον} αἰῶνα τὸ μεσαῖον τοῦτο κλίτος, τὸ ὁποῖον ἀπετέλει πλέον τὴν ὅλην ἐκκλησίαν, ἐπεσκευάσθη πολλάκις, ἰδίως δὲ κατὰ τὸν 16^{ον} καὶ 17^{ον}

αἰῶνα. Περὶ τῶν ἐπισκευῶν ἄλλωστε τούτων ἔχομεν καὶ γραπτὰς μαρτυρίας, ὡς εἶδομεν ἀνωτέρω.

Ἐκ τῶν εὐρημάτων ἄξια λόγου εἶναι τὰ ἑξῆς :

Τμήμα τοιχογραφίας τοῦ 17ου πιθανώτατα αἰῶνος, ἀνήκον εἰς παράστασιν τῶν Εἰσοδίων τῆς Θεοτόκου καὶ εὐρεθὲν ἐπὶ ἐνὸς τῶν ἐπιχρισμάτων εἰς τὴν βορείαν πλευράν, παρὰ τὸ ἱερόν (εἰκ. 11).

Τμήμα θωρακίου ἐκ φαιοπρασίνου μαρμάρου, φέρον ἐπὶ μὲν τῆς μιᾶς ὄψεως παγώνιον ἐν μέσῳ κλάδων, ἐπὶ δὲ τῆς ἐτέρας σταυρὸν ἐντὸς δίσκου.

Τμήματα ἐκ μεγάλου θωρακίου μετ' ἐγγαράκτου διακοσμήσεως ἐξ ἐλίκων, αἵτινες περιβάλλουσι σειρὰν συνεχομένων κύκλων, πληρουμένων ὑπὸ ἀκτινοειδῶς διατεταγμένων φύλλων (εἰκ. 12).

Τμήματα ἐξ ἄλλων θωρακίων καὶ ἕτερα τεμάχια γλυπτῶν δευτερευούσης σημασίας.

Ταῦτα εἶναι τὰ πορίσματα τῶν ἡμετέρων ἐρευνῶν κατὰ τὴν πρώτην περίοδον. Μένει ὅμως ἀκόμη πρὸς ἐξερεύνησιν δι' ἀνασκαφῆς ὁ περὶ τὸ μνημεῖον χώρος, διὰ τὴν ἀνεύρεσιν τῶν ἐξωτερικῶν τοίχων τῆς βασιλικῆς καὶ τὸν ἀσφαλῆ προσδιορισμὸν τοῦ ἀρχιτεκτονικοῦ αὐτῆς διαγράμματος. Ἡ περὶ τὸ μνημεῖον σκαφικὴ αὕτη ἔρευνα δὲν ἦτο δυνατὸν νὰ γίνῃ κατὰ τὸ παρὸν ἔτος ἀφ' ἐνὸς μὲν διότι ἔπρεπε πρῶτον νὰ ἐρευνηθῆ δι' ἀποξέσεως τῶν κονιαμάτων τὸ σφζόμενον μέρος τοῦ ναοῦ καὶ ἀφ' ἐτέρου, ὅπερ καὶ σπουδαιότερον, διότι ὁ περὶ τὸ μνημεῖον χώρος ἀνῆκε, ὡς εἴπομεν ἀνωτέρω, εἰς ἰδιώτην καὶ ἔπρεπε ν' ἀπαλλοτριωθῆ. Ἡ διαδικασία τῆς ἀπαλλοτριώσεως εὐτυχῶς περατοῦται ἤδη, ἐλπίζομεν δὲ ὅτι προσεχῶς θὰ δυνηθῶμεν νὰ συνεχίσωμεν τὰς ἐρεῦνας ἡμῶν.

Περατοῦντες τὴν παροῦσαν ἔκθεσιν αἰσθανόμεθα τὴν ὑποχρέωσιν νὰ εὐχαριστήσωμεν θερμότατα τὴν Ἀρχαιολογικὴν Ἑταιρείαν διὰ τὴν παρασχθειῶσαν ἡμῖν ὕλικὴν καὶ ἠθικὴν ἐνίσχυσιν πρὸς ἐκτέλεσιν τῶν ἐρευνῶν, ὧν τὰ πορίσματα ἐξεθέσαμεν ἀνωτέρω.

Α. ΞΥΓΓΟΠΟΥΛΟΣ, Ι. ΠΑΠΑΔΗΜΗΤΡΙΟΥ