

## 10. ΑΝΑΣΚΑΦΑΙ ΕΝ ΑΡΧΑΙΑΙ ΑΧΑΪΑΙ

Συνεχίζοντας τὴν ἀνασκαφὴν τῶν Μυκηναϊκῶν νεκροταφείων τῆς ἀρχαίας Ἀχαΐας ἐνηργήσαμεν μικρὰς ἀνασκαφικὰς ἐρεῦνας πολλαχοῦ τῆς Ἀχαΐας, αἵτινες ἐν τέλει ἐστéφθησαν ὑπὸ ἐπιτυχίας διὰ τῆς εὐρέσεως νέου Μυκηναϊκοῦ νεκροταφείου ἔξ ἐκείνων, τὰ ὅποια ἀπὸ πολλῶν ἐτῶν ἀναζητοῦμεν αὐτόθι καὶ ἀνασκάπτομεν.

Εἰς τὰ Πρακτικὰ τῆς Ἀρχαιολογικῆς Ἑταιρείας τοῦ 1933 σελ. 90-93 ἐξεθέσαμεν τὴν γνώμην ἡμῶν περὶ τῶν πλησίον τῶν Πατρῶν εὐρεθέντων



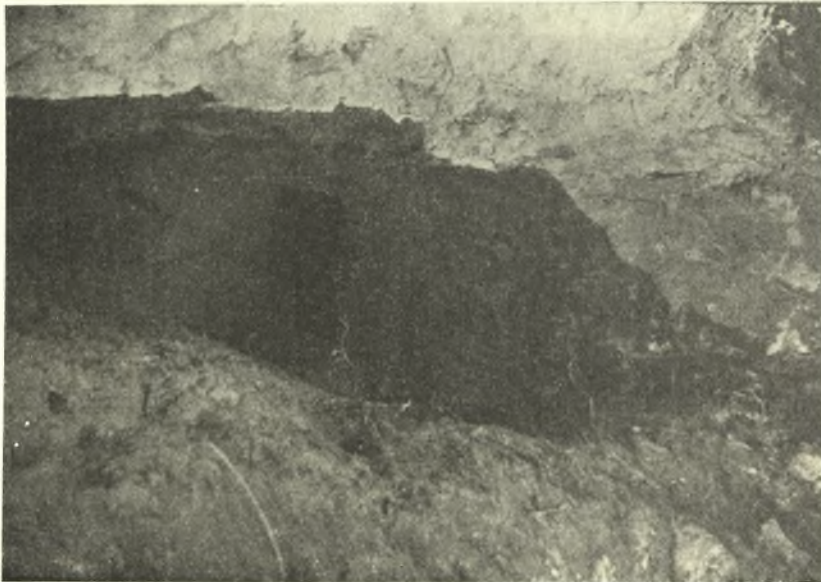
Εἰκ. 1. Οἱ πρόποδες τοῦ Κούκουρα, ἐνθα τὸ Μυκηναϊκὸν νεκροταφεῖον καὶ ὁ ἀγρὸς τοῦ Ἀντωνίου Κ. Σκόδρα.

ὑφ' ἡμῶν Μυκηναϊκῶν νεκροταφείων καὶ καθωρίσαμεν αὐτόθι τὰ νεκροταφεῖα τῶν δύο προϊστορικῶν συνοικισμῶν Ἀρόης καὶ Μεσάτιδος, ἔξ ὧν μετὰ τῆς Ἀνθείας ἀπετελέσθη βραδύτερον ἢ πόλις τῶν Πατρῶν.

Τοῦ τελευταίου τούτου προϊστορικοῦ συνοικισμοῦ, τῆς Ἀνθείας, τὴν θέσιν, ὡς τοποθετοῦσιν αὐτὴν οἱ πλείστοι τῶν περὶ τὴν τοπογραφίαν τῶν Πατρῶν ἀσχοληθέντων, καθωρίσαμεν μετὰ πιθανοτήτων καὶ ἡμεῖς καὶ ἔκτοτε ἠσυχολούμεθα πρὸς καθορισμὸν τοῦ νεκροταφείου αὐτῆς, τοῦ ὁποίου τὴν μέλλουσαν εἴρεσιν προαναγγείλαμεν (ΠΑΕ τοῦ 1933 σελ. 93).



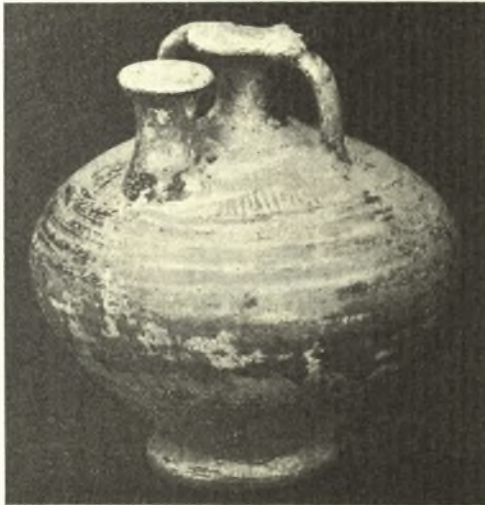
Εἰκ. 2. Ἄνωθι τοῦ δρόμου τοῦ πλουσίου Μυκηναϊκοῦ τάφου.



Εἰκ. 3. Ἡ θυρίς τάφου.

Τοῦτο ἐπετεύχθη κατὰ τὴν ἀνασκαφὴν τοῦ ἔτους τούτου κατὰ Σεπτέμβριον - Ὀκτώβριον. Ἐπισκεφθεὶς τοὺς πρὸς Α τῆς Ἐγλυκάδος, εἰς τὴν περιφέρειαν τῆς ὁποίας κατὰ πιθανὰς εἰκασίας ἐτοποθετοῦμεν τὴν Ἀνθειαν, πρῶτους γηλόφους μετὰ τοῦ ἀρίστου καὶ πεπειραμένου φύλακος κ. Ἄνδρ. Μητροπούλου, τοῦ ὁποίου τὴν εὐφυΐαν καὶ δραστηριότητα ἔχω πολυτίμους βοηθοὺς εἰς τὴν ἔρευναν τῆς προϊστορικῆς Ἀχαΐας ἀπὸ πολλῶν ἐτῶν, συνητήσαμεν ἔδαφος κατάλληλον πρὸς κατασκευὴν τῶν θαλαμοειδῶν λαξευτῶν τάφων τῶν χρόνων ἐκείνων.

Πρὸς τὴν διεύθυνσιν ταύτην εἰς τὰ πρῶτα ὑψώματα, τὰ ὅποια συναντῶμεν, ἔχουσιν ἰδρυθῆ πρὸ πολλῶν ἐτῶν τὰ ἐργοστάσια οἰνοποιίας τοῦ Klaus



Εἰκ. 4. Τυφλόστομος ἀμφορεύς.

— Ἀχαΐα — κάτωθι τῶν ὁποίων πρὸς Δ καὶ εἰς ἀπόστασιν  $\frac{3}{4}$  τῆς ὥρας δι' αὐτοκινήτου ἐκτείνεται τὸ μαγευτικὸν πανόραμα τῆς ὅλης πόλεως τῶν Πατρῶν μετὰ τοῦ κόλπου τῶν Πατρῶν καὶ μετὰ τὰ βουνὰ τοῦ Μεσολογγίου.

Ὅπισθεν τοῦ ἐργοστασίου τοῦ Klaus ἐκτείνονται οἱ πλούσιοι ἀμπελῶνες αὐτῶν. Ὅπισθεν δὲ αὐτῶν ὑψοῦται ἀποτόμως τὸ βουνὸν Κούκουρα καὶ ἐν συνεχείᾳ δεξιότερον τὸ βουνὸν τοῦ Ὀμπλοῦ.

Ἡ ὅλη δὲ περιφέρεια τοῦ βουνοῦ ὀνομάζεται γενικώτερον ῥηγανόκαμπος.

Εἰς τὰς ὑπωρείας τοῦ βουνοῦ τούτου (Κούκουρα) ἐκτείνεται μικρὸς λίαν ἀγρὸς χωρίζων τοὺς ἀμπελῶνας ἀπὸ τῶν ἀποτόμων ῥάχεων τοῦ Κούκουρα.

Ὁ ἀγρὸς οὗτος ἀνήκει εἰς τὸν χωρικὸν Ἀντώνιον Κωνστ. Σκόνδραν. (Εἰς τὰς σταλείσας μικρὰς φωτογραφίας διακρίνονται σαφῶς καὶ τὰ



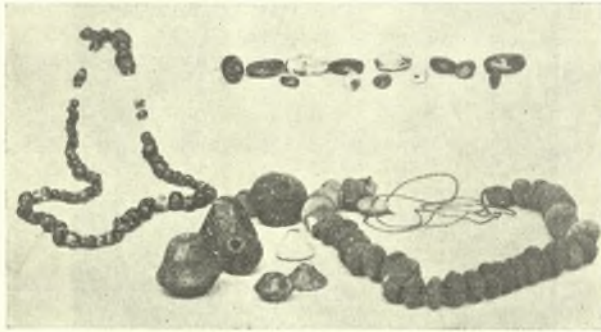
ἐργοστάσια τοῦ Κλάους καὶ τὸ ὅλον πανόραμα τῶν Πατρῶν ὡς καὶ ἡ ἀπότομος ῥάχισ τοῦ Κούκουρα (εἰκ. 1).

Εἰς τὸν ἀγρὸν τοῦτον σκάψαντες παρὰ τὰ κράσπεδα τοῦ βουνοῦ συνητήσαμεν τὰς λαξευτὰς διόδους τῶν θαλαμοειδῶν τάφων (εἰκ. 2)

Ἀνεσκάψαμεν ἓνα τάφον βεβυθισμένον, ἐξ οὗ ἐξηγάγομεν ὀλίγα μόνον συντετριμμένα ἀγγεῖα καὶ ἕτερον λαξευτὸν καὶ ἅμα μεταγενεστέρως ἀκαθόριστον κτίσμα (εἰκ. 3).

Ἄλλὰ πρὸ τούτων ἀνεσκάψαμεν τὸν πρῶτον τάφον, ὅστις ἦτο ὕλως ἀνέλαφος καὶ ἀσύλητος, εἰς ἱκανὸν βάθος ἐμβαδοῦ 3×3 μ., ἐκ τῆς ὄροφῆς τοῦ ὁποίου μόνον εἶχον πέσει μικροὶ ὄγκοι, προξηνήσαντες μικρὰς ζημίας μόνον εἰς τινὰ τῶν ἐν αὐτῷ εὐρεθέντων ἀγγείων.

Τὰ ἐντὸς τοῦ τάφου ἀγγεῖα ἦσαν τοσαῦτα καὶ τοιαύτης καλῆς διατηρή-



Εἰκ. 5. Ποικίλαι χάνδραι, σφονδύλια καὶ κομβία.

σεως, ὥστε ἱκανοποίησαν τοὺς κόπους καὶ τὴν δαπάνην τῆς ἀνασκαφῆς τοῦ ἔτους τούτου.

Ἐξήγαγον περὶ τὰ 55 ἀγγεῖα ἀκέραια πάντα πλὴν ἐλαχίστων, ὧν πάντα τὰ τεμάχια ἐσώθησαν.

Ἀνήκουσιν εἰς τὴν τάξιν τῶν Ὑστερομυκηναϊκῶν μὲ γεωμετρικὴν διακόσμησιν καὶ εἶνε ποικίλα τὸ σχῆμα καὶ τὸ μέγεθος (εἰκ. 4).

Εἶνε δὲ ταῦτα πλεῖστοι μέγιστοι ἀμφορεῖς δίωτοι καὶ τετράωτοι καὶ τινες μετὰ μαστῶν ἐπὶ τῆς κοιλίας.

Πολλοὶ εὐμεγέθεις τυφλόστομοι ἀμφορεῖς καὶ ἱκανοὶ μικρότεροι.

Ἴκανὰ πτηνόσχημα ἀγγεῖα ὠραιότατα εἶτι δὲ λεκάναι καὶ οἰνοχοαὶ μετὰ περιέργου βάσεως κ.λ.π.

Ἄτυχῶς ἔνεκα λόγων ἀνεξαρτήτων τῆς ἐμῆς θελήσεως μέχρι τῆς στιγμῆς δὲν ἐγένετο δυνατόν νὰ συγκολληθῶσι τὰ ἐλάχιστα τεθραυσμένα ἀγγεῖα καὶ νὰ φωτογραφηθῶσιν, ὥστε νὰ ἐπιδειχθῶσι κατὰ τὴν ἐκθεσιν τῶν πεπραγμέ-

νων, ἀλλ' ἐλπίζομεν ὅτι τοῦτο θὰ γίνῃ τάχιστα ὥστε κατὰ τὴν δημοσίευσιν τῶν ἐκθέσεων νὰ δημοσιευθῇ καὶ ἡ ἀπεικόνισις αὐτῶν. Ἄν δὲ καὶ τοῦτο δὲν γίνῃ, τότε θὰ δημοσιευθῶσι μετὰ τῶν εὐρημάτων τῆς ἐπομένης ἀνασκαφῆς.

Αἰχμὴ δόρατος χαλκῆ ὡς καὶ χάνδραι ποικίλαι καὶ κομβία καὶ σφονδύλια ἱκανὰ ἦσαν τὰ λοιπὰ εὐρήματα τῆς ἀνασκαφῆς, ἅτινα πάντα ἐκομίσθησαν εἰς τὸ ἐν Πάτραις Μουσεῖον. (Εἰκ. 5).

Τὴν ἔρευναν τοῦ μέρους τούτου θέλομεν ἐξακολουθήσει, διότι ἔχομεν καθορίσει ἤδη τὴν ὑπαρξιν καὶ ἄλλων τάφων, ἐκ τῶν ὁποίων ἐλπίζομεν πλουσίαν ἀρχαιολογικὴν συγκομιδὴν καὶ πολλὰς ἄλλας τοπογραφικὰς παρατηρήσεις.

Ἄλλὰ τὸ σπουδαῖον ἀποτέλεσμα τῆς ἀνασκαφῆς ταύτης εἶνε, ὅτι, καθ' ἡμᾶς τὸ εὐρεθὲν νεκροταφεῖον ἀνήκει εἰς τὸν προϊστορικὸν συνοικισμὸν τῆς Ἀνθείας, τὴν εὐρεσιν τοῦ ὁποίου πρὸ τριῶν ἐτῶν προαναγγείλαμεν, ὡς ἀνωτέρω εἶπομεν, καὶ ἐκ τῆς ὁποίας μετὰ τῶν ἐτέρων δύο προϊστορικῶν συνοικισμῶν τῆς Ἀρόης καὶ τῆς Μεσάτιδος ἀπετελέσθη βραδύτερον ἢ πόλις τῶν Πατρῶν.

#### Ν. ΚΥΠΑΡΙΣΣΗΣ

#### 11. ΕΡΕΥΝΑΙ ΕΝ ΠΑΛΑΙΟΠΟΛΕΙ ΤΗΣ ΚΕΡΚΥΡΑΣ

Τὰ πορίσματα τῶν κατὰ τὸ ἔτος 1936 ἡμετέρων ἐρευνῶν ἐν τῇ παλαιο-χριστιανικῇ βασιλικῇ τῆς Παλαιοπόλεως Κερκύρας εἶναι τὰ ἑξῆς.

Ἡ ἡρειπωμένη βασιλικὴ τῆς Παλαιοπόλεως εὐρίσκεται εἰς ἀπόστασιν 1500 περίπου μ. νοτίως τῆς σημερινῆς πόλεως Κερκύρας, ἔναντι τοῦ Βασιλικοῦ Ἀγροκηπίου «Μονη γερως», ἐπὶ τοῦ ἰσθμοῦ τοῦ σχηματιζομένου μεταξὺ τῶν δύο ἀρχαίων λιμένων, τοῦ Ἀλκινόου (Γαρίτσης) καὶ τοῦ Ὑλλαϊκοῦ (Λίμνης τοῦ Χαλκιοπούλου), εἰς τὸ μέρος δηλαδὴ ὅπου ἀσφαλέστατα ἔκειτο ἡ ἀρχαία πόλις τῆς Κερκύρας. Ἡ βασιλικὴ αὕτη ἐκτίσθη ἐπὶ τῶν ἐρειπίων καὶ διὰ τοῦ ὕλικου ἀρχαίων ναῶν, ὡς τοῦτο ἀπέδειξαν αἱ ὑφ' ἡμῶν γενόμεναι ἔρευναι, δι' ὧν πιστοῦνται τὰ ἀναφερόμενα ἐν τῇ ἐπιγραφῇ τῇ εὐρισκομένῃ ἐπὶ τοῦ ἐπιστυλίου τοῦ τριβήλου τοῦ ὁδηγοῦντος ἄλλοτε ἀπὸ τοῦ νάρθηκος εἰς τὸν κυρίως ναὸν καὶ τὸ ὁποῖον σήμερον, μετὰ τὴν καταστροφὴν τοῦ νάρθηκος, ἀποτελεῖ τὴν ἐξωτερικὴν εἰς τὸν ναὸν εἴσοδον. Ἡ ἐπιγραφὴ αὕτη, πολλακίς μέχρι τοῦδε δημοσιευθεῖσα, ἀναφερομένη δὲ ἤδη ὑπὸ τοῦ Μελετίου