

μοσίευσά ἐν τῇ ἐκθέσει τοῦ ἔτους 1935 (ΠΑΕ 1935, σελ. 65 κέ. εἰκ. 15-19), ἔνθα ἀνευρέθησαν διαμερίσματα τῶν ἀποδυτηρίων καὶ ἑτέρα αἴθουσα μετὰ δύο λουτήρων ψυχροῦ ὕδατος (*frigidaria*). Ἄτυχῶς παρὰ τὸ λουτρὸν εὐρίσκειται ἡ δημοσία ὁδὸς καὶ ἐπομένως ἡ τελεία ἀποκάλυψις τοῦ ὕλου συμπλέγματος τοῦ λουτροῦ εἶνε σήμερον ἀδύνατος.

Γ. Α. ΣΩΤΗΡΙΟΥ

6. ΑΝΑΣΚΑΦΑΙ ΚΑΙ ΕΡΕΥΝΑΙ ΕΝ ΑΝΩ ΜΑΚΕΔΟΝΙΑΙ

Ἐφέτος εἰργάσθη ἐκυρίως περὶ τὸ χωρίον Σύνδενδρον (πρῶην Τριβένι), κείμενον πρὸς Δ τῶν *Γρεβενῶν*.

Ἐνταῦθα εἶχεν εὐρεθῆ ἑσχάτως καὶ μειτεκομίσθη εἰς τὸ Γυμνάσιον Τσοτυλίου μαρμαρίνη πλάξ (εἰκ. 1) εἰς δύο τεθραυσμένη καὶ παριστάνουσα ἐν βεβαθυσμένῳ πεδίῳ ἀναγλύφως ἰππέα, οὗ ὁ ἵππος τρέχει ἀπὸ ρυτιῆρος ἀναπηδῶν πρὸς δεξιὰ, ἐν ᾧ ὁ χιτῶν τοῦ ἰππέως ἀνεμοῦται πρὸς τὰ ὀπίσω. Ὅπισθεν τοῦ ἵππου ἔρχεται παῖς μικρός, ὑπὸ τοὺς μετεώρους δὲ προσθίους πόδας τοῦ ἵππου ἴστανται δύο ἐνδεδυμένοι κόραι καὶ μία γυνή, ὑψηλὴ ὅσον ὁ ἵππεύς, βλέπουσαι πᾶσαι πρὸς τὸν θεατὴν. Ἐκ τοῦ μέσου τοῦ ἀριστεροῦ παισίου ἀναχωρεῖ καὶ βαίνει λοξῶς ὑπὸ τὸ ἄνω παίσιον κορμὸς κλήματος πιθανῶς, ἐξ οὗ κρέμανται τρεῖς σταφυλαὶ ἢ τρία φύλλα τρίλοβα. Ἐπὶ τοῦ ἄνω παισίου εἶνε ἡ ἐπιγραφὴ ΑΝΔΡΟΝΙΚΟΣΚΛΕΟΔΗΜΟΥΗΡΩΣ. Ὑπὸ τὸ κάτω παίσιον ἐξέχει ἔμβολον, δι' οὗ τὸ ἀνάγλυφον ἐστερεοῦτο ἐπὶ βάσεως.

Πλὴν τούτου τοῦ εὐρήματος, ὁ ἀξιολογώτατος διδάσκαλος τοῦ χωρίου κ. Κων. Καραπατάκης συνέλεξεν εἰς τὸ σχολεῖον ἀγγεῖά τινα ἢ ὄστρακα καὶ λίθινα ἐργαλεῖα καὶ λόγχα, ἐκόμισε δὲ καὶ εἰς Ἀθήνας φωτογραφίαν τινὰ ἀτυχή (εἰκ. 2), καὶ δείγματα κατατεθέντα ὑπ' ἐμοῦ εἰς τὸ Ἐθνικὸν Μουσεῖον.

Πάντα ταῦτα ἦσαν αἰτία νὰ μεταβῶ εἰς Γρεβενὰ καὶ ἐκεῖθεν εἰς Σύνδενδρον πρὸς ἔρευναν. Τὴν σημασίαν τοῦ χωρίου ὡς τόπου ἀρχαιολογικοῦ ἐπέτεινε γλυπτὸν θραῦσμα μαρμαρίνον εὐρεθὲν ἐν Σινδένδρῳ ἀποκείμενον δὲ ἐν τῷ κοινοτικῷ γραφείῳ Γρεβενῶν, ἔχον ὕψ. 0.20 καὶ εἰκονίζον τὸ κάτω μέρος αἰετοῦ ἐπὶ πλίνθου, ἐφ' ἧς ἐπιγραφὴ

Γ ΜΑΙΚΗΝΑΣΔΙΠΥ
ΥΙΣΤΩΙΕΥΧΗΝ

Τὸ Σύνδενδρον ἦτο μέχρι τῆς γενομένης ἑσχάτως ἀνταλλαγῆς τῶν πληθυσμῶν μικτὸν χωρίον, ἀποτελούμενον κατὰ τὸ ἥμισυ ἐκ Χριστιανῶν καὶ ἐκ μωαμεθανῶν βαλλαάδων (πρβ. ΑΕ 1933, 49), τοὔτέστιν Ἑλλήνων ἐξισλαμισθέντων ἀλλὰ μὴ ἀποβαλόντων τὴν Ἑλληνικὴν γλῶσσαν, ἣν ἀπεκόμισαν

καὶ εἰς τὴν νέαν πατρίδα των ἐν τῇ Νέᾳ Τουρκίᾳ. Περὶ τὸ χωρίον εἶνε ἐρείπια πολλῶν ἐκκλησιῶν, αἵτινες θὰ ἐχρησιμοποιῶντο πρὸ τῆς ἐξισλαμίσσεως τῶν βαλλαάδων, ἐπειδὴ μετὰ ταύτην τὸ ἥμισυ τοῦ χωρίου θὰ ἦτο ἀνεπαρκὲς πρὸς τόσας ἐκκλησίας. Εἶνε δέ, φαίνεται, παλαιὰ ἱκανῶς τὰ ἐρείπια, ἐπειδὴ ἐνιαχοῦ μόλις φαίνονται, ἢ ἠφανίσθησαν ὅλως, ἢ δ' ὑπαρξίς των πιστοῦται κυρίως ὑπὸ τοῦ ὀνόματος τοῦ ποτὲ λατρευομένου ἁγίου, ὡς Ἅγιος Μηνᾶς,



Εἰκ. 1. Ἀνάγλυφον εὑρεθὲν παρὰ τὸ Παλιόκαστρον παρὰ τὸ χωρίον Σύνδενδρον (Τριβένι) τῶν Γρεβενῶν.

Ἅγιος Ἀθανάσιος. Εἰς τὰ ἐρείπια δὲ τοῦ Ἅγ. Δημητρίου ὄραται καὶ μονόλιθος κίων μαρμαρίνος παλαιούς βεβαίως δηλῶν χρόνους.

Ἐσκάψαμεν εἰς διάφορα σημεῖα περὶ τὸ χωρίον.

Κατὰ τὴν θέσιν Ἅγ. Ἀθανάσιος πρὸς Α τοῦ χωρίου εὐρίσκοντο τεμάχια λεπτῶν πλακῶν μαρμαρίου, αἵτινα καὶ ὠδήγησαν ἡμᾶς ἐκεῖ. Ἀπεκαλύψαμεν ἐρείπιά τινα ἐκτισμένα διὰ λογάδων λίθων καὶ πηλοῦ (εἰκ. 3), ἀποτελοῦντα δὲ κτίσμα ἐστεγασμένον δι' ἐπικεχρισμένων κεράμων παλαιοῦ ἑλληνικοῦ τύπου εὑρεθέντων ἐν σωρῶ ὡς κατέπεσόν ποτε καὶ ἐπεστρωμένον εἰς τινα τοῦλάχιστον μέρη αὐτοῦ διὰ τῶν λεπτῶν (πάχ. 0.01 μ.) μαρμαρίνων πλακῶν, ὧν τινες φέρουσι κοσμητικὰς ἐγγλύφους παραλλήλους γραμμὰς. Εἰς

ἀπόστασιν 3 μ. καὶ πέραν πρὸς ΝΔ εὔρηται βεβλαμμένον δάπεδον ἐστρωμένον δι' ἔρυθροποῦ ἐκ τετριμμένων κεράμων ἀσβεστόματος (κουρασάνι), τὸ ὁποῖον θὰ ἦτο ἐπεστρωμένον διὰ τῶν ἐπεισάκτων μαρμαρίνων πλακῶν. Ἴσως καὶ οἱ τοῖχοι θὰ εἶχον ὀρθομαρμάρωσιν, ἀλλὰ οὔτε ἀσβέστομα διετηρήθη ἐπ' αὐτῶν οὔτε ἄλλα τεκμήρια.

Πρὸς δυσμὰς εἰς ἀπόστασιν 5.50 ἀπὸ τοῦ μακροῦ ΒΝ τοίχου εὑρέθη βάθρον τετράγωνον ἔχον πλευρὰς 0.80, οὔτινος ἀγνοοῦμεν τὸν προορισμὸν καὶ τὴν σχέσιν πρὸς τὸ ἔρειπιον. Οὐδὲν ὄστρακον παλαιὸν εὑρέθη. Τεμάχιον δὲ χειρομύλου λιθίνου καὶ σκωριῶντος σιδήρου δὲν παρέχουσι χρονολογίαν.

Τὸ ὅλον σχέδιον δὲν ἔχει οὐδεμίαν συγγένειαν πρὸς χριστιανικὴν ἐκκλησίαν.

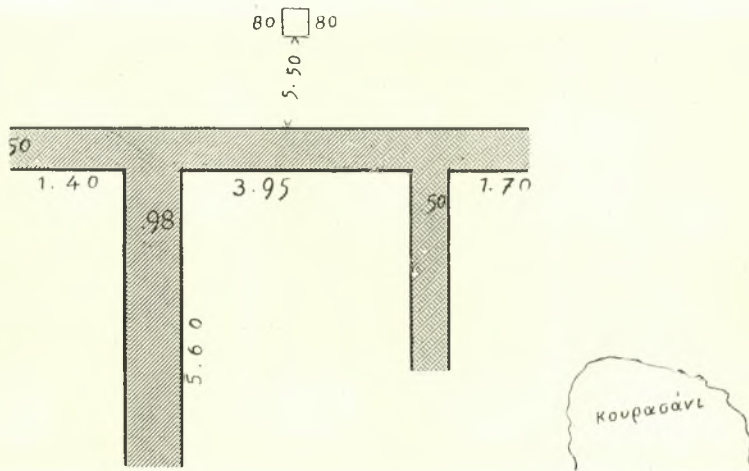


Εἰκ. 2. Ἀρχαῖα ἀποκείμενα ἐν τῷ σχολείῳ τοῦ Συνδένδρου χωρίου τῶν Γρεβενῶν.

Κατὰ τὴν πλησίον θέσιν Ἐγ. Μηνᾶς εὑρίσκονται ὄστᾶ καὶ λείψανα τάφων, ἀλλὰ δὲν ἠδυνήθημεν νὰ εὔρωμεν ἄθικτόν τινα.

Ἀνατολικώτερον τοῦ Ἐγ. Ἀθανασίου καὶ εἰς ἀπόστασιν 1 1/2 χιλιομέτρων περίπου ἀπὸ τοῦ σημερινοῦ χωρίου εἶνε ἡ θέσις Σβατὸς καὶ ἀμέσως παρ' αὐτὴν τὸ Παλαιόκαστρο. Τὸ ὄνομα Σβατὸς (= Εἰσβατὸς), ὑπομιμνήσκον τὸ Διαβατὸν ὑπὲρ τὴν λίμνην τῆς Ἀχρίδος, καὶ ἡ τοπωνυμία Παλαιόκαστρον ἦσαν ἱκανὸν δέλεαρ, ἵνα ἐπισκεφθῶμεν καὶ ἐρευνήσωμεν τὸν τόπον. Ἐκπληξιν ἠσθάνθημεν εἰς τὸ Παλαιόκαστρον μὴ βλέποντες οὐδὲν ἴχνος τείχους. Ἡ μελέτη ὁμῶς τοῦ τόπου ἔδειξεν, ὅτι ἡ λοφώδης διασκευὴ αὐτοῦ δὲν εἶνε ὄλη φυσική, ἀλλὰ διηυτετήθη ὑπὸ τῶν ἀνθρώπων τεχνητῶς δι' ἐκκαφῆς ἢ ἐπι-

χώσεως κατὰ τὴν ἑκασταχοῦ ἀνάγκην οὕτως, ὥστε προέκυψαν 4 ἡρέμα ἐπι-
κλινεῖς πρὸς Β καὶ Α χῶροι (εἰκ. 4 α, β, γ, δ) χωριζόμενοι ἀπ' ἀλλήλων καὶ
ἀπὸ τῶν πέριξ, ἐν οἷς καὶ ὁ χεῖμαρρος «Τρανὸς λάκκος», δι' ἀποτομωτάτων
καὶ ἀπροσβάτων κλιτύων πλὴν τῆς δυτικῆς, ἣτις εἶνε ἡπιωτέρα (περὶ τὰ 5 μ.
ῦψος) καὶ προσβατή. Ἀκριβῶς δὲ πρὸ αὐτῆς ἐξαίρεται ἑλαφρῶς ἐπίπεδος
χῶρος, ἐπίσης τεχνητῶς διεσκευασμένος καὶ καλούμενος Σβατός. Οὗτος ἐμφα-
νίζεται ὡς φρουρὸς τοῦ Παλαιοκάστρου, καθὼς ἄλλος τις μικρὸς λόφος εἶνε
φρουρὸς τοῦ Παλαιογυλᾶ παρὰ τὸ χωρίον Παλαιοκόπρια (ΠΑΕ 1933, 69).
Ἐκεῖ ὅμως ὁ λόφος εἶνε πολὺ ἀπότομος, ἐν ᾧ ὁ Σβατός εἶνε ταπεινὸς καὶ
ἀνάλογος πρὸς τὰ τμήματα τοῦ Μπουφαριοῦ (ΠΑΕ 1934 82 ἐξ. εἰκ. 4, 5).

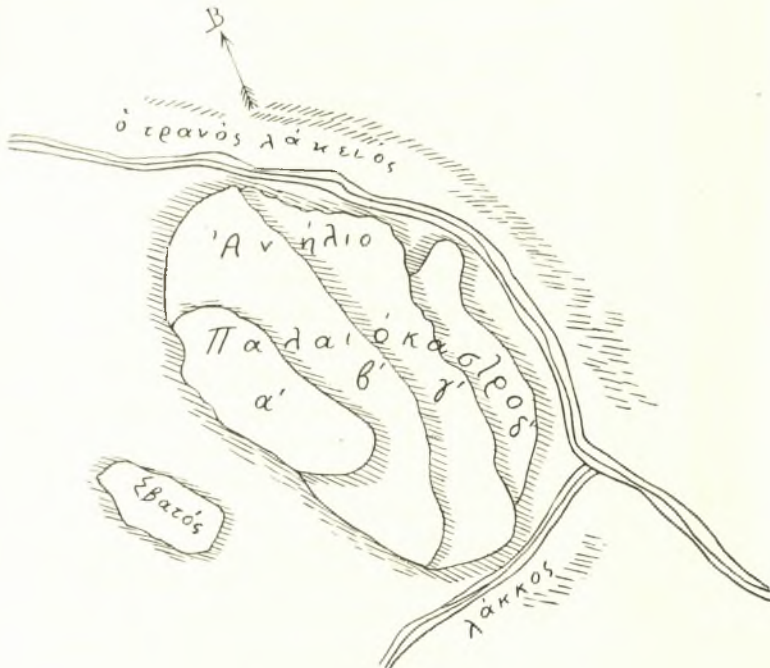


Εἰκ. 3. Ἐρείπια κτίσματος παρὰ τὸ χωρίον Σύνδενδρον τῶν Γρεβενῶν.

Ὁ χῶρος α εἶνε περὶ τὰ 25 μ. ὑψηλότερος τοῦ β, ἐν ᾧ οἱ ἄλλοι διαφέρουσι
κατὰ 2-3 μ. ἀλλήλων. Ἴσως ἠσφαλίζοντο καὶ διὰ χαρακωμάτων πηλοχρίστων.

Ἐσκάψαμεν εἰς τὸν χῶρον α τοῦ Παλαιοκάστρου, ἐπέχοντα θέσιν ἀκρο-
πόλεως τῶν ὑποκειμένων, καὶ εὔρομεν ἐπαλλήλους τὰς ἐγγράμμους κεράμους
(ἡμικυλινδρικούς καλυπτῆρας, ἀπλωτοὺς στρωτῆρας) οἰκίας, ἣτις ὅμως δὲν εἶχε
λιθοκτίστους τοίχους ἀλλ' ἐσηματισμένους πιθανῶς διὰ ξύλων καὶ διὰ πηλοῦ,
ὡς ἦτο σύνηθες ἐν Μακεδονίᾳ (πρβ. ΠΑΕ 1934, 76, 83, 1985, 46, 48).
Σκευὴ τῆς οἰκίας κινητὰ εὑρέθησαν ἄλλα τινὰ ἀσήμαντα ὄστρακα καὶ δύο
συντετριμμένα ὑδρῖαι ὅμοιαι πρὸς ἄλλας εὑρεθείσας ἐν τε τῇ Ἡρακλείᾳ τῆς
Φλωρίνης καὶ παρὰ τὸν Ἀλιάκμονα (ΑΕ 1932 σελ. 64 εἰκ. 15^α καὶ 16 καὶ
σελ. 125, εἰκ. 85). Ἀναζητήσαντες εἰς πλεῖστα σημεῖα ἄλλα λείψανα ἐπὶ τῆς
ἄκρας ταύτης τοῦ Παλαιοκάστρου δὲν εὔρομεν, εἰ καὶ θραύσματα κεράμων καὶ

ἀγγείων ἄχρων ἢ πίθων ἢ ὑαλίνων καί ἐνός ἐκ μεγάλου κορινθιακοῦ πιθανῶς ὠχροπρασίνου πηλοῦ μὲ μέλαν βερνίκιον καί τινων ἀγνώστων ἐμαρτύρουν τὴν ζωὴν ἀνθρώπων ἐπὶ τοῦ λόφου. Φαίνεται ὅμως, ὅτι ἐν γένει αἱ κατοικίαι ἐνταῦθα ἦσαν ἀραιαὶ καὶ ὅτι ὁ χώρος τοῦ Παλαιοκάστρου ἐχρησιμοποιεῖτο μᾶλλον ὡς ἄστυον τῶν κτιγῶν τῶν ἀνηκόντων εἰς τὴν κόμην, ἣν ἀπετέλει ὁ Σβατός. Μέγα μέρος τῶν χώρων β γ δ εἶνε τόσον δυσπρόσιτον καὶ ἀπρό-

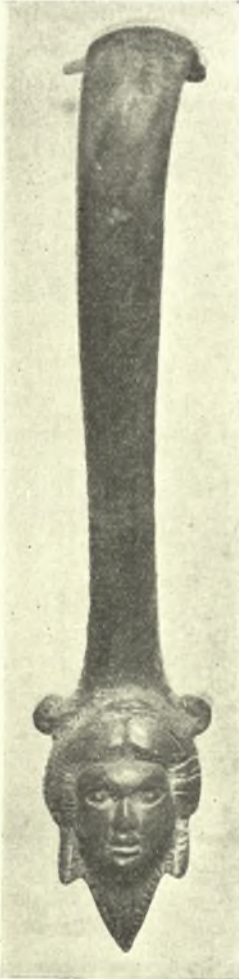


Εἰκ. 4. Τοπογραφικὴ ὑποτύπωση τοῦ Παλαιοκάστρου καὶ τοῦ Σβατοῦ παρὰ τὸ χωρίον Σύνδενδρον (Τριβένι) τῶν Γρεβενῶν.

σφορον πρὸς ἐνοίκησιν, ὥστε οἱ ἐγγύριοι ὀνομάζουσιν αὐτὸ «Ἀνήλιον», ἐγὼ δ' ἐδυσκολεύθημ νὰ ἐπισκεφθῶ αὐτό.

Ἡ ἔρευνα ἐπὶ τοῦ Σβατοῦ ἔδειξε θεμέλια λίθινα καὶ λείψανα ξυλίνων πηλοχρίστων οἰκιῶν καὶ πολλὰ θραύσματα μεταγενέστερα ἢτοι «μεγαρικά», «ἀρρετινικά» καὶ ἄχροα καὶ νόμισμα χαλκοῦν (κεφαλὴ Ἡρακλέους πρὸς δεξ.— ὄπλα τοῦ Ἡρακλέους), μακεδονικόν, κοπὲν μετὰ τὸν θάνατον τοῦ Μεγάλου Ἀλεξάνδρου (Head, Hist. num. 2 σελ. 227. Macdonald, Greek coins in the Hunter. collect. I σελ. 330 ἀριθ. 225 καὶ σελ. 339, ἕως τοῦ χρόνου 286-277). Ἐντεῦθεν δὲ προέρχεται καὶ λαβὴ (μῆκ. 0.13) χαλκῆ, οἰνοχόης πιθανῶς, τεθραυσμένη εἰς τὸ ἀνώτατον μέρος, ὅπερ προσεκολλᾶτο ἐπὶ τοῦ χείλους

τοῦ ἀγγείου, διαπλατυνομένη δὲ εἰς τὸ ἕτερον ἄκρον, ὅπερ προσεκollᾶτο ἐπὶ τῆς κοιλίας, καὶ σχηματίζουσα γυναικεῖον ἀντωπὸν πρόσωπον μὲ τὴν κόμην ἔκτενισμένην καὶ ἔχουσαν χωρίστραν εἰς τὸ μέσον τοῦ μετώπου (εἰκ. 5).



Εἰκ. 5. Λαβὴ οἰνοχόης
ἐκ Συνδένδρου (Τριβένι)
παρὰ τὰ Γρεβενά.

Τὸ γενικὸν συμπέρασμα εἶνε, ὅτι ὁ Σβατὸς εἶνε κόμη ὡς αἱ κῶμαι αἱ Μακεδονικαὶ ἠσφαλισμένη πιθανῶς διὰ συνεχῶν τῶν ἔξωτερικῶν τοίχων τῶν ἀκραιῶν οἰκιῶν, καθὼς ἀνέπτυξα ἐν ΠΑΕ 1932-1935 καὶ ἐν τῷ πρὸς τιμὴν τοῦ κ. E. Capps ἐκδοθέντι τόμῳ (Classical Studies presented to Ed. Capps, Princeton 1936 σελ. 191 ἔξ.) Ἐν δὲ τῇ ἀμέσῳ γειτονίᾳ αὐτοῦ διεμορφώθη «πόλις» ἐπὶ Φιλίππου τοῦ Β', καθὼς ἀνέπτυξα ἐν ΠΑΕ 1934 σ. 84 ἔξ. καὶ τῷ τόμῳ τοῦ Capps, δι' ἀποτομῆς ἢ προσχώσεως, ὥστε νὰ καταστῇ ὄχυρὰ καὶ ἀπρόσβατος. Αὕτη εἶνε τὸ Παλαιόκαστρο, ὅπερ κατωκλήθη μὲν ὑπὸ ὀλίγων μονίμων κατοίκων ὡς καὶ τὸ Παλαιόκαστρο τῆς Ἀσπρούλας ἢ Βελίστι (πρβ. ΠΑΕ 1935, 43), ἐχρησίμευεν ὅμως ὡς καταφύγιον καὶ ἀνθρώπων πολλῶν καὶ ζῴων. Τὸ παλαιόκαστρο τοῦτο τοῦ Συνδένδρου ὡς Φιλίππειος «πόλις» εἶνε ἡ μεγίστη τῶν ὅσων ἠκρίβωσα μέχρι τοῦδε.

Πρὸς Ν τοῦ Σβατοῦ ἐγγὺς συνηντήσαμεν προϊστορικὰ ὄστρακα δηλοῦντα, ὅτι ἡ αὐτόθι κόμη ἦτο ἐδῶ ἀπὸ παλαιῶν χρόνων. Ὅτι δὲ ὁ τόπος κατωκεῖτο ἐν προϊστορικοῖς χρόνοις, θὰ ἐφαντάζετο πᾶς τις ἀποβλέπων καὶ εἰς μόνην τὴν ἡμερότητα καὶ εὐφορίαν αὐτοῦ, ἀποδεικνύει ὅμως ὡς ἀλήθειαν καὶ ἡ παρακειμένη κρήνη καὶ ἡ συλλογὴ ἀρχαίων ἐν τῷ σχολείῳ τοῦ χωρίου ὑπὸ τοῦ διδασκάλου Κων. Καραπατάκη περιέχουσα πολλὰ λίθινα ἐργαλεῖα, περὶ ὧν θὰ γράψω προσηκόντως ἀλλαχοῦ. Τὰ ἐργαλεῖα ταῦτα κεῖνται νῦν εἰς τὸ ἐν Ἀθήναις Ἐθνικὸν Μουσεῖον πρὸς μελέτην.

Εἰς διάφορα σημεῖα τῶν πρὸς Α τοῦ Συνδένδρου λόφων εὐρέθησαν ἐσκληρυσμένα χῶματα διατηροῦντα τὴν κοίτην τῶν κλάδων ἐκ πυρποληθειῶν παλαιῶν ξυλοπλέκτων καὶ πηλοχρίστων καλυβῶν ἢ καὶ ὄχυρωτικῶν χαρακωμάτων, ὄστρακα δὲ «προϊστορικὰ» γραπτὰ γεωμετρικὰ ἢ «ἀρρετενικὰ» καὶ ἄλλα.

Δὲν ἠδυνήθην νὰ ἐπισκεφθῶ τὸ νοτίως τοῦ Παλαιοκάστρου κείμενον πλησίον τοῦ μεγάλου Σειρηνίου (πρβ. Ἐθνηγῶν 1913, 447) Λειψοκοῦκι, ἔνθα ὑπάρχουσιν, ὡς λέγεται, λείψανα ψηφιδωτά, παλαιότερα δὲ καὶ βυζαντινὰ νομίσματα. Πρὸς τὸ Λειψοκοῦκι συνδέονται παραδόσεις σωτηρίας χριστιανῶν διωκομένων ὑπὸ Τούρκων. Οὔτε τοὺς Μαυρανεοὺς ἠδυνήθην νὰ ἐπισκεφθῶ, ἔνθα εἶνε κιονόκρανα μαρμάρινα μεγάλα καὶ ὄθεν ἐκομίσθη μοι χαλκοῦν νόμισμα τοῦ Πρῶβου.

Προσθέτω ἐνταῦθα καὶ τινὰς ἄλλας εἰδήσεις ἀρχαιολογικάς.

Τὸ ἀναγλυφον, ὅπερ ὁ Παπαδάκις Ἐθνηγῶν 1913 σ. 447 περιγράφει ὑπ' ἀριθ. 46 ἀπόκειται τῶρα πρὸ τῆς θύρας τοῦ κοινοτικοῦ γραφείου Γρεβενῶν.

Ἐντὸς τοῦ γραφείου πλὴν τοῦ ἀνωτέρω μνημονευθέντος μαρμαρίνου αἰετοῦ ἐκ Συνδένδρου ἀπόκειται καὶ τάδε :

1) Στήλη μαρμάρου ὕψ. 0.29, πλ. 0.18, ἑλλιπῆς τὴν ἀριστερὰν γωνίαν. Εἰκονίζει ἀναγλύπτως ὄρθιον ἄνδρα φοροῦντα βραχὺν χιτῶνα καὶ στηρίζοντα τὴν ἀριστερὰν ὑψηλὰ εἰς ῥάβδον, περὶ ἣν ἐλίσσεται ὄψις. Ἀριστερὰ κάτω ὡς κορμὸς δένδρου. Λεῖπει τὸ ἄνω μέρος τοῦ σώματος. Ἀποτεριμμένον.

2) Κορμὸς μαρμάρινος Ἀφροδίτης ἑλλιπῆς ἀπὸ τοῦ ὀμφοῦ καὶ ἄνω καθὼς καὶ κάτω τῶν γονάτων. Ἡ θεὰ εἶνε γυμνή, συνείρει δὲ διὰ τῶν ἑλλιπυσοῦν χειρῶν ἢ διὰ μόνης τῆς δεξιᾶς πτυχὴν πρὸ τῶν αἰδοίων. Ἐπὶ τοῦ δεξιοῦ ἰσχίου ἔχνη τῆς προσκολλήσεως τῆς δεξιᾶς χειρός. Χιτῶν πίπτων ἐκ τοῦ ἀριστεροῦ ὤμου, καλύπτων δὲ ὀπισθεν τὸν ἀριστερὸν γλουτὸν ἐλίσσεται περὶ τὸν δεξιὸν μηρόν, ἵνα ἔλθῃ ἢ ἄκρα πτυχή πρὸ τοῦ αἰδοίου. ὕψ. 0.15.

3) Ἀνδρικόν ἐνδεδυμένον μαρμάρινον ἄγαλμα ἀκέφαλον καὶ ἑλλιπῆς τὰ κάτω ἀπὸ τῶν κεκαλυμμένων γονάτων. Ὅπισθεν ἐπιπεδόγλυφον. Ὑψ. 0.27.

4) Ἐκ πλακώδους ἀναγλύφου μαρμαρίνου στήθος ἐνδεδυμένης μορφῆς, ἣς φαίνεται ἄνω ὁ λαιμὸς καὶ ὑπ' αὐτὸν ἐξερχομένη ἐκ τοῦ ἱματίου ἡ δεξιὰ χεὶρ. Ὁ λαιμὸς ἔχει πτυχάς. Τὸ στήθος ὄχι γυνακεῖον. Ὑψ. 0.18, πλ. 0.25.

5) Πηλινὴ κεφαλὴ πηλοῦ σκοτεινερούθρου, κοίλη, σιμὴ, παγωνοφόρος, ἔχουσα δεξιὰ κατὰ τὴν ἀριστερὰν τῆς σιαγόνα ῥῶγα διάτρητον ἀποκεκροσμένην (ὥστε ἄγνωστος ἢ ἀρχικὴ μορφὴ τῆς), ἄνω δὲ ἐπὶ τοῦ μετώπου ἐπιφάνειαν μὲ πέντε ὀπές, ἐφ' ἧς ἐπεκολλᾶτο τι ἀποκολληθέν, παρ' αὐτὴν δὲ δεξιὰ δακτυλοειδῆς λαβή. Ὅπισθεν ἐπίπεδον. Ὑψ. 0.125.

Α. Δ. ΚΕΡΑΜΟΠΟΥΛΛΟΣ