

5. ΑΝΑΣΚΑΦΑΙ ΝΕΑΣ ΑΓΧΙΑΛΟΥ

Κατὰ τὸ ἔτος 1936 συνετελέσθη ἡ δλοκληρωτικὴ ἀποκάλυψις τῆς τετάρτης βασιλικῆς τῶν χριστιανικῶν Θηβῶν τῆς Θεσσαλίας τῆς ἀναφανείσης ἐπὶ λόφου ὑψομένου ΝΔ τῆς σημερινῆς κωμοπόλεως Νέας Ἀγχιάλου, ἐξεκαθαρίσθησαν δὲ τελείως ἀπὸ τῶν μεγάλων ἐπιχωματώσεων τὰ πλάγια αὐτῆς κλίτη, ὁ νάρθηξ καὶ τὰ περὶ τὸν ναὸν διαμερίσματα (περὶ τῆς ἀνασκαφῆς τοῦ μέσου κλίτους καὶ μερῶν τοῦ δεξιοῦ κλίτους καὶ τοῦ νάρθηκος πρβ. ἐκθεσιν τοῦ ἔτους 1933 ἐν ΠΑΕ 1935 σελ. 52-65).

Τὰ ἀποτελέσματα τῆς ἐφετινῆς ἐρεῦνης εἶναι σπουδαιότατα καὶ διὰ τὴν ἐμφάνισιν ἀξιολογωτάτων ψηφιδωτῶν δαπέδων διατηρηθέντων εὐτυχῶς ἀκεραίων καὶ διὰ τὴν διευκρίνισιν τοῦ σχήματος τοῦ ναοῦ, ὅπερ εἶναι λίαν χαρακτηριστικὸν διὰ τὴν ἐξέλιξιν τοῦ ρυθμοῦ τῆς βασιλικῆς κατὰ τὴν παλαιοχριστιανικὴν ἐποχὴν.

Σχῆμα τῆς βασιλικῆς. Ἡ βασιλικὴ αὕτη μετὰ τὴν τελειωτικὴν ἀποκάλυψιν αὐτῆς παρουσιάζει ὡς πρὸς τὸ ἀρχιτεκτονικόν τῆς σχῆμα ἱκανὴν διαφορὰν ἀπὸ τὰς συνήθεις βασιλικὰς τοῦ 5ου καὶ 6ου αἰῶνος, ἰδιαίτατα κατὰ τὰς μακρὰς αὐτῆς πλευρὰς, αἵτινες ἔχουσι *προεξέχοντα ἐκατέρωθεν συμμετρικὰ τετράγωνα διαμερίσματα*, ὀλίγω μεγαλύτερα κατὰ τὸ πλάτος τῶν πλαγίων κλιτῶν τοῦ ναοῦ, *προσδίδοντα εἰς τὴν βασιλικὴν τὸ σχῆμα τοῦ σταυροῦ*. Τὸ σχῆμα τοῦτο τοῦ σταυροῦ προσδίδεται εἰς τὸν ναὸν διότι τὰ διαμερίσματα ταῦτα δὲν ἀποκλείονται ὑπὸ τοίχων ἀλλ' εἶναι ἀνοικτὰ συνδεόμενα πρὸς τὰ κλίτη διὰ τριβήλων, ὧν ἀνευρέθησαν αἱ κτισταὶ βάσεις, ὅμοιαι πρὸς τὰς βάσεις τοῦ κυρίως τριβήλου τοῦ ὀδηγοῦντος ἀπὸ τοῦ νάρθηκος εἰς τὸ μέσον κλίτος τοῦ ναοῦ (βλ. γενικὴν κάτοψιν τῆς βασιλικῆς πρβ. καὶ ἀπόψεις εἰς εἰκ. 1-2). Ἐτέραν παλαιοχριστιανικὴν βασιλικὴν, ἔχουσαν τὸ σχῆμα τοῦτο, δὲν γνωρίζω· μόνον εἰς τὴν ἀτυχῶς ἐντελῶς ἐξαφανισθεῖσαν βασιλικὴν τῆς Ὑπάτης παρατηροῦνται ὅμοια διαμερίσματα, ἀλλ' ὡς ἔχω καὶ εἰς τὴν περὶ παλαιοχριστιανικῶν βασιλικῶν μελέτην μου σημειώσει (ΑΕ 1929 σελ. 187), δὲν εἶνε δυνατόν ἐκ τοῦ διασωθέντος ἀτελοῦς σχεδίου τοῦ ναοῦ νὰ διευκρινισθῇ ἂν ἐκεῖ πρόκειται περὶ προτύλων ἢ προσκτισμάτων ἢ ἂν τὰ διαμερίσματα ταῦτα συνδέωνται πρὸς τὸ σῶμα τοῦ ναοῦ.

Ἐτέρα διαφορὰ παρατηρουμένη εἰς τὴν ἀνασκαφεῖσαν βασιλικὴν εἶνε τὰ *ἐκατέρωθεν τοῦ νάρθηκος ἀνευρεθέντα ἐφέτος τετράγωνα διαμερίσματα μετὰ λαμπρῶν ψηφιδωτῶν δαπέδων* (εἰκ. 3). Ταῦτα ἐξέχουν τοῦ σώματος τῆς βασιλικῆς καὶ ἔχουν ὁμοιότητά τινα πρὸς τὰ τετράγωνα κτίσματα, τὰ χαρακτηρισθέντα ὡς πύργοι (ΑΕ 1929 σελ. 47 κέ.), ἤτοι διόροφα διαμερίσματα, προωρισμένα διὰ τὰ κλιμακοστάσια τῶν ὑπερώων τοῦ ναοῦ· εἰς τὸ βόρειον

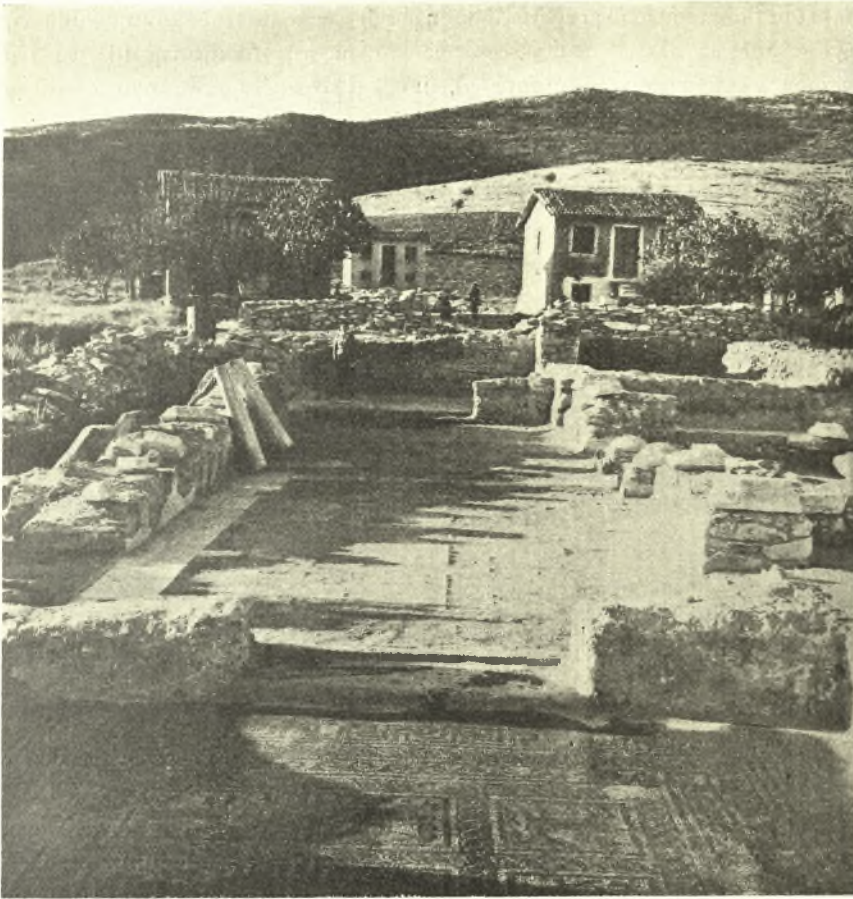


Εἰκ. 1. Γενική ἀποψὶς τῆς ἀνασκαφῆς βασιλικῆς Δ ἐν Νέῃ Ἀγχιάλῳ.



Εἰκ. 2. Ἀποψὶς ἀριστεροῦ διαμερίσματος τῆς βασιλικῆς Δ.

μάλιστα διαμέρισμα τῆς ἀνασκαφείσης ἐφέτος βασιλικῆς ἀνευρέθη καὶ δεύ-
τερον διαμέρισμα προσκεκολλημένον εἰς τὴν ἀνατολικὴν του πλευρὰν, ὀλίγον
ἀνυψούμενον καὶ ἔχον ἐπίσης ψηφιδωτὸν δάπεδον συγκοινωνοῦν δὲ πρὸς
τὸν βόρειον πύργον διὰ θύρας μετὰ κλίμακος ἐκ τριῶν βαθμίδων· πολλὰ

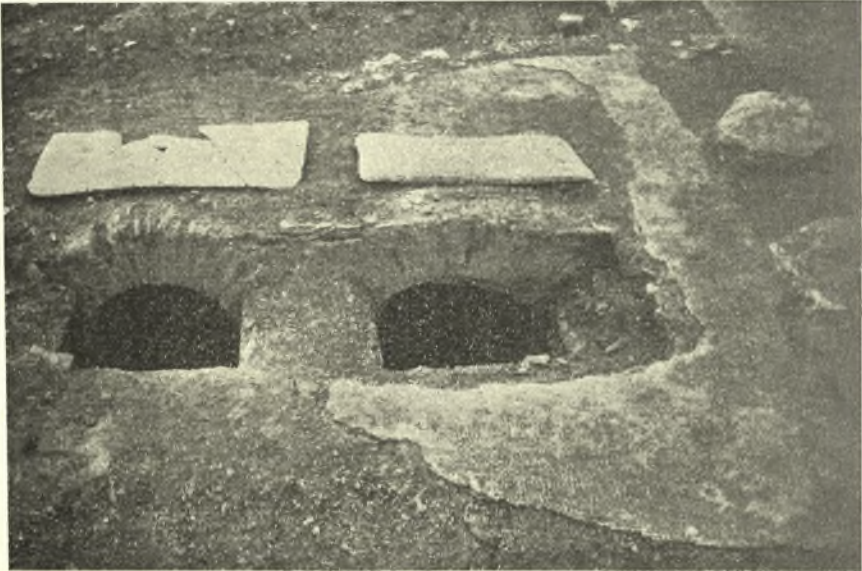


Εἰκ. 3. Γενικὴ ἀποψὶς τοῦ νάρθηκος καὶ τῶν ἐκατέρωθεν αὐτοῦ πύργων
ἐπεστρωμένων διὰ μωσαϊκῶν.

ἐν τούτοις ἐνδείξεις πείθουσιν ὅτι τὸ διαμέρισμα τοῦτο εἶνε νεωτέρα προσ-
θήκη Ἐτέρα τέλος ποικιλία ἐν τῇ βασιλικῇ ταύτῃ παρατηρεῖται ὡς πρὸς
τοὺς νεκρικοὺς θαλάμους τοὺς ἐκτεινομένους ἐκατέρωθεν τῆς ἀψίδος τοῦ ναοῦ
καὶ συγκοινωνοῦντας διὰ θυρίδος πρὸς τὰ πλάγια κλίτη. Ἐφέτος ἄνεσκαφη

ὁ δεξιὸς θάλαμος, ὅμοιος πρὸς τὸν πέρυσι ἐρευνηθέντα ἀριστερὰ τῆς ἀψίδος μετὰ καμαρωτοῦ τάφου καὶ τῆς ἐπιγραφῆς τοῦ πρεσβυτέρου Ἡσυχίου. Ὑπὸ τὸν δεξιὸν θάλαμον δὲν ἀνευρέθη τάφος (εἰκ. 4 πρβ. καὶ κάτωψιν).

Ὡς πρὸς τὰς περὶ τὸν ναὸν ταφὰς παρατηροῦμεν ὅτι ἡ ἐφετινὴ ἀνασκαφὴ ἀπέδειξεν ὅτι ἡ ἔξω τῶν τειχῶν τῆς παλαιᾶς χριστιανικῆς πόλεως κτισθεῖσα βασιλικὴ φαίνεται ὅτι ἰδρύθη ὡς ἡ ἐκκλησία τοῦ κοιμητηρίου τῆς ἀρχαίας πόλεως, ἀλλ' εἰς τοὺς ἐσχάτους χρόνους τῆς ἀκμῆς της (βλ. τὰ περὶ τῆς χρονολογίας τοῦ ναοῦ κατωτέρω), διὸ καὶ ἀνευρέθησαν ἐλάχιστοι τάφοι,



Εἰκ. 4. Ἀποψιν τοῦ δεξιοῦ διαμερίσματος τῆς βασιλικῆς Δ μετὰ δύο συνεχόμενων τάφων.

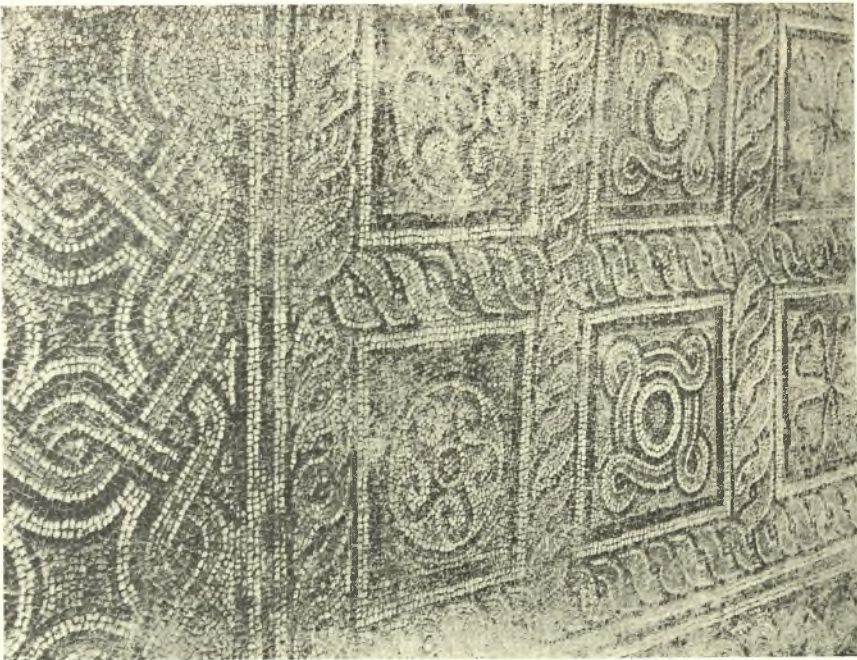
ἐν ὄλῳ τέσσαρες, ἐξ ὧν ὁ κατὰ τὸ ἀνατολικὸν ἄκρον τοῦ ναοῦ μέγας τάφος ὁ ἐκκαθαρισθεὶς τελείως ἐφέτος ἦτο τὸ ὀσσεοφυλάκιον (ossuarium).

Δυτικῶς τέλος τοῦ ναοῦ ὑπάρχει αἶθριον ἐκτεινόμενον περὶ τὰ 15 μέτρα καὶ καταλαμβάνον τὸ πλάτος τῆς βασιλικῆς. Τοῦ αἵθριου τούτου διηυκρίνησα μόνον τὰ κυριώτερα σημεῖα, ἥτιι τοὺς ἐξωτερικοὺς τοίχους καὶ τὰς βάσεις, ἔνθα ἦσαν οἱ στυλοβάται τῶν κισοστοιχιῶν, δι' ὧν λαμβάνομεν ἰδέαν τινὰ τοῦ μεγέθους τοῦ ἐντελῶς σχεδὸν κατεστραμμένου τμήματος τούτου τοῦ ναοῦ (βλ. κάτωψιν).

Ψηφιδωτὰ δάπεδα τοῦ ναοῦ. Πλὴν τῆς διευκρίνσεως τοῦ ἀξιολόγου σχήματος τῆς βασιλικῆς ταύτης κατὰ τὰς ἐφετινὰς ἀνασκαφὰς μεγάλην σπου-



Είκ. 5. Τμήμα τοῦ ψηφιδωτοῦ δαπέδου τοῦ δεξιοῦ κλίτους.



Είκ. 6. Τμήμα τοῦ ψηφιδωτοῦ δαπέδου τοῦ δεξιοῦ κλίτους.

δαιότητα ἐνέχουσι καὶ τὰ ἀποκαλυφθέντα μωσαϊκὰ δάπεδα. Ἐξαιρέσει τοῦ μέσου κλίτους τοῦ ναοῦ καὶ τοῦ νάρθηκος, ἐπεστρωμένων διὰ μαρμαρίνων πλακῶν καὶ μαρμαροθετημάτων, πάντα τὰ λοιπὰ διαμερίσματα τῆς ἀνασκαφείσης βασιλικῆς ἀνευρέθησαν ἐπεστρωμένα διὰ μωσαϊκῶν δαπέδων διατηρηθέντων εἰς ἀρίστην κατάστασιν.

Τὰ πλάγια κλίτη φέρουν γεωμετρικὸν διάκοσμον διαφέροντα εἰς ἕκαστον τῶν κλιτῶν. Εἰς τὸ βόρειον κλίτος ὑπάρχει πλατεῖα παρυφή ἐκ ψαθωτοῦ πλέγματος περιβάλλουσα ὀλόκληρον τὸ κέντρον, ὅπερ καλύπτεται διὰ συνεχοῦς ἄνευ τέλους ἀπλοῦ διακόσμου ἐκ κύκλων περικλειόντων τετράφυλλα (εἰκ. 5) τόσον τὸ πλέγμα ὅσον καὶ οἱ κύκλοι μὲ τὰ τετράφυλλα τονίζονται μὲ ἰσχυρὰ διαγράμματα. Τὸ νότιον κλίτος ἔχει συνεχὲς κόσμημα ἐκ τετραγώνων (0.60 × 0.68) πλαισιουμένων διὰ πλοχμοῦ καὶ πληρουμένων διὰ κύκλων, τετραφύλλων διακοσμήσεων, πλεγμάτων, φολιδωτῶν καὶ ἄλλων, περιβάλλεται δὲ ἡ ὅλη διακόσμησις διὰ πλατείας παρυφῆς μὲ πολύπλοκον πλέγμα (εἰκ. 6). Ἡ τεχνικὴ τῶν ψηφιδωτῶν τούτων δαπέδων δὲν εἶνε ἐξαιρετος, τὰ χρώματα εἶνε ὀλίγα (λευκόν, μέλαν, ἐρυθρὸν καὶ κίτρινον), αἱ ψηφίδες μεγάλαι (1 1/2 - 2 ἑκατοστά), ἀκανόνιστοι καὶ ἐνίοτε ἀτάκτως τοποθετημένοι.

Μεγαλυτέραν σημασίαν ἐνέχουσι τὰ μωσαϊκὰ δάπεδα τῶν δύο ἑκατέρωθεν τοῦ νάρθηκος διαμερισμάτων κοσμουμένων μὲ ζωϊκὰς παραστάσεις. Εἰς τὸ νότιον διαμέρισμα τετραπλοῦν πλάσιον περιβάλλει 12 τετράγωνα (0,55 × 0,55) ἀνὰ τρία εἰς τέσσαρας σειράς, χωριζόμενα διὰ πλοχμοῦ. Τὰ τετράγωνα πληροῦνται διὰ ζῴων, πτηνῶν, ἰχθύων καὶ ἀγγείων, ἢ σύνθεσις τῶν ὁποίων εὐρίσκεται εἰς ἐνιαίαν σχέσιν πρὸς τὸ ὅλον· κατὰ τὰ ἄκρα τὰ ζῶα (ἔλαφοι, δορκάδες) ὡς καὶ τὰ πτηνὰ (πέρδικες, ἐρωδιοὶ) στρέφονται πρὸς τὸ κέντρον, τὰ δὲ τέσσαρα κεντρικὰ τετράγωνα φέρουν οἰοεὶ συγκεντρωτικὸν διάκοσμον (ἀγγεῖα, ἰχθῦς καὶ πτηνὰ χιαστί) (πρβ. εἰκ. 3). Ὁ διάκοσμος ἑκάστου τετραγώνου προσλαμβάνει ἱκανὴν ζωηρότητα μὲ τὴν ποικιλίαν τῆς κινήσεως, τοὺς ἀνθισμένους κλάδους καὶ τοὺς πλουσίους χρωματισμοὺς (λευκαὶ ψηφίδες ἐκ μαρμάρου, ἐρυθραὶ καὶ ζωηραὶ πράσιναι ἐξ ὑαλώδους πάστας ὡς τὰ μωσαϊκὰ τῶν τοίχων καὶ ἄλλα). Ζῶα, πτηνὰ, ἰχθύες, ἀγγεῖα, κλάδοι σχεδιάζονται μὲ ἰσχυρὰ περιγράμματα χωρὶς μεγάλην ἐν τούτοις λεπτότητα εἰς τὴν ἀπόδοσιν ἀλλὰ μὲ ἀφελῆ σχηματικότητα. Ἡ κίνησις τῶν πτηνῶν εἶνε χαρακτηριστικὴ ἀλλ' ὑπολείπεται κατὰ τὴν εὐκαμψίαν καὶ τὴν ἀκρίβειαν τὴν παρατηρουμένην εἰς ὅμοιον ἀλλ' ἀρχαιότερον (τοῦ 5^{ου} αἰῶνος) ψηφιδωτὸν δάπεδον τῆς βασιλικῆς Γ (πρβλ. ΠΑΕ 1933 σ. 52 κέ.).

Ἡ τέχνη τῶν ψηφιδωτῶν τῶν διαμερισμάτων τούτων τῆς βασιλικῆς Δ εἶνε ὁμοία πρὸς τὴν τῶν πλαγίων κλιτῶν καὶ μόνον αἱ ψηφίδες εἶνε μικρότεραι (1 ἐκ.) καὶ ὁμοίως ἀκανόνισται ὡς καὶ εἰς τὰ πλάγια κλίτη, χωρὶς ὅμως τὸ σχῆμα τῆς ψηφίδος νὰ χρησιμοποιῆται διὰ τὴν εὐλυγισίαν τοῦ σχεδίου,



Είχ. 7. 'Ορθογώνιον τμήμα τοῦ ψηφιδωτοῦ δαπέδου τοῦ δεξιοῦ πύργου πληρούμενον διὰ δορκάδος.



Είχ. 8. 'Ορθογώνιον τμήμα τοῦ ψηφιδωτοῦ δαπέδου τοῦ ἀριστεροῦ κλίτους πληρούμενον μὲ πέρδικας ἑκατέρωθεν δενδρυλλίου.

ὡς παρατηρεῖται εἰς τὰ καὶ ἀνωτέρω μνημονευθέντα παλαιότερα μωσαϊκά.

Τὸ ψηφιδωτὸν δάπεδον τοῦ βορείου διαμερίσματος, ἀνευρεθὲν ἐπίσης εἰς καλὴν κατάστασιν, εἶνε κάπως διάφορον εἰς τὴν σύνθεσιν· πλατὺν πλαίσιον ἐκ τετραφύλλων ἀφίνει μικρότερον τὸν κεντρικὸν χώρον, ὅστις περιλαμβάνει μόνον ἕξ ὀρθογώνια πληρούμενα μὲ ἕτερα ζῶα εἰς διαφορετικὴν διάταξιν, ἀλλὰ μὲ τὸ αὐτὸ πνεῦμα τῆς συνθέσεως καὶ τῆς τεχνοτροπίας ὡς δύναται τις νὰ διακρίνη εἰς τὰ ἐν εἰκ. 7-8 παρατιθέμενα ἐνταῦθα δειγμάτων ἕξ ὀρθογώνιων εἰλημμένων ἐκ τῶν δύο ψηφιδωτῶν δαπέδων.

Τὸ ἀνευρεθὲν μικρὸν διαμέρισμα, ἀνατολικῶς τοῦ τελευταίου τούτου τμήματος, κοσμεῖται δλόκληρον μὲ ψαθωτὸν πλέγμα πλαισιούμενον διὰ τρι-

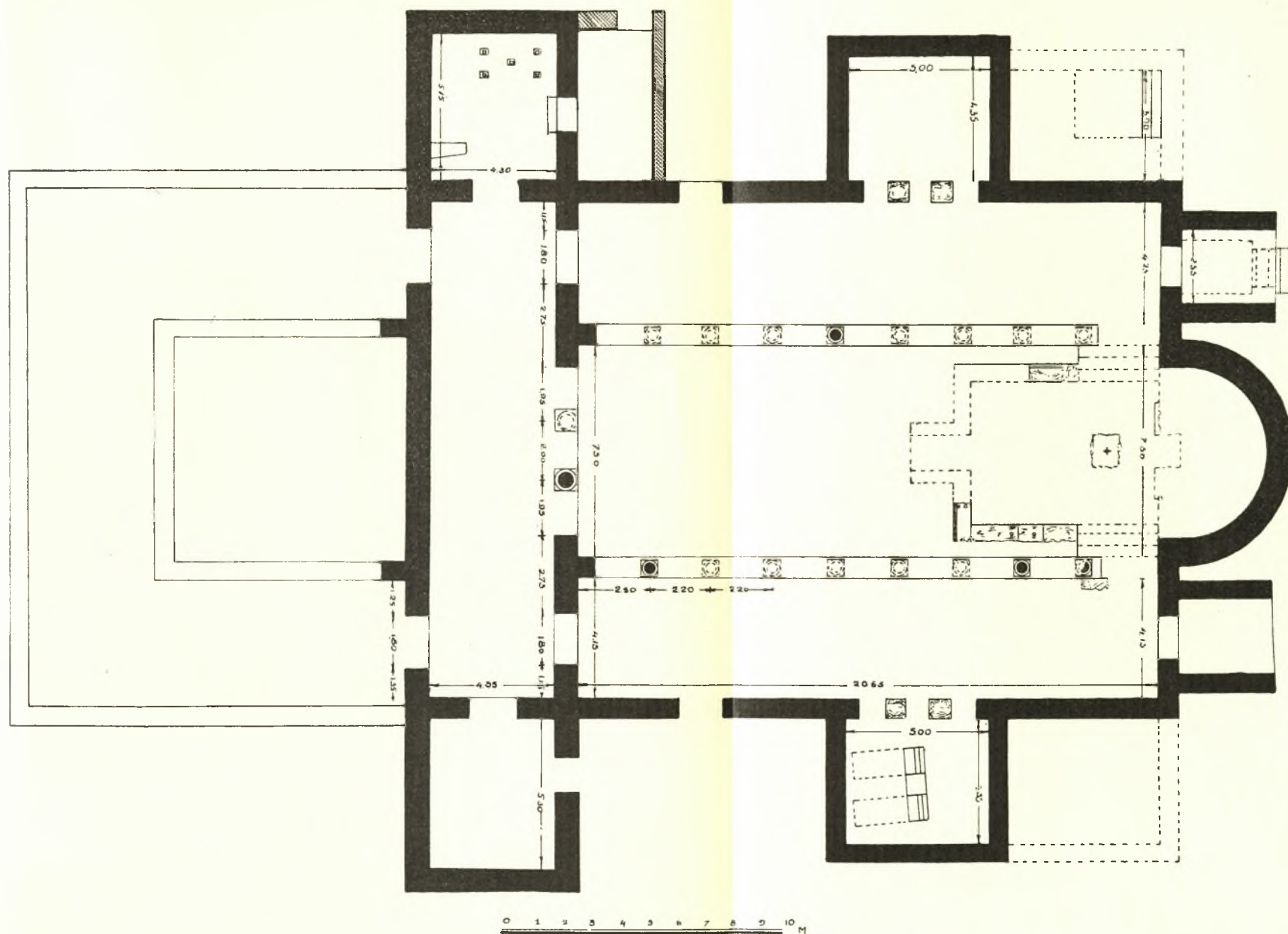


Εἰκ. 9. Ἰουδαϊκὴ ἐπιγραφή εὑρεθεῖσα ἐν Ν. Ἀγχιάλω.

πλῆς παρυφῆς. Τὸ πλέγμα εἶνε ὅμοιον πρὸς τὸ πλαισιοῦν τὸ βόρειον κλίτος ἀλλὰ πτωχότερον εἰς τοὺς χρωματισμούς.

Τέλος τὸ τετράγωνον διαμέρισμα τὸ συνεχόμενον διὰ τριβήλου πρὸς τὸν βόρειον τοῖχον ἀνευρέθη ἐπεστρωμένον διὰ γεωμετρικοῦ ψηφιδωτοῦ ἐνιαίας συνθέσεως περὶ ἐν κέντρον (πρβ. εἰκ. 2). Τριπλῆ παρυφή ἐκ σπείρας καὶ ἄλυσσιδωτοῦ πλέγματος πλαισιώνει τὸν κεντρικὸν τετράγωνον χώρον πληρούμενον διὰ μεγάλου κύκλου περιβαλλομένου ἐκ μικρῶν τετραγῶνων φερόντων πλέγματα, τετράφυλλα, κύκλους κ.λ.π. ὁμοίους πρὸς τοὺς τοῦ νοτίου κλίτους. Ἡ ὅλη σύνθεσις εἶνε μίμησις ἀρχαιότερου μωσαϊκοῦ ἀνευρεθέντος εἰς τὸ αἶθριον τῆς βασιλικῆς Γ. Ὅτι καὶ τὸ ἀνευρεθὲν εἶνε μεταγενέστερον καταφαίνεται ἐκ τῆς κατωτέρας τεχνικῆς, τοῦ ἀμελεστέρου σχεδίου καὶ τοῦ τονισμοῦ τῶν διαγραμμάτων.

Χρονολογία τῆς βασιλικῆς Δ. Ἡ χρονολογία τῶν μωσαϊκῶν τούτων ὡς καὶ ἡ καθόλου χρονολόγησις τῆς βασιλικῆς Δ δύναται νὰ ἐξαχθῇ καὶ ἐκ



ΓΕΝΙΚΗ ΚΑΤΟΨΙΣ ΤΗΣ ΒΑΣΙΛΙΚΗΣ Δ ΤΗΣ ΝΕΑΣ ΑΓΧΙΑΛΟΥ

τῆς συγκρίσεως πρὸς τὰ ἀνευρεθέντα κατὰ τὰς ἀνασκαφὰς ἀρχιτεκτονικὰ καὶ διακοσμητικὰ γλυπτὰ μέλη. Πάντα τὰ ἀνευρεθέντα (κιονόκρανα, θωράκια, ἐπιστύλια, τμήματα τοῦ ἄμβωνος κ.λ.π. τινὰ τῶν ὁποίων ἐξήτασα καὶ ἐν τῇ ἐκθέσει τῶν ἀνασκαφῶν τοῦ ἔτους 1933) συγκρινόμενα πρὸς τὰ ἀφθονα γλυπτὰ τῶν λοιπῶν βασιλικῶν, χρονολογηθέντα τὸν 5^{ον} καὶ 6^{ον} αἰῶνα, δεικνύουν διαφορὰν εἰς τὴν τέχνην, ὡς παρατηρήθη τοιαύτη καὶ εἰς τὰ μωσαϊκά. Τὸ ἀνάγλυφον εἶνε ἀβαθέστερον, ἐνίοτε ὡς ἐγγάρακτον, ἢ ἐκτέλεσις ἀνομοίωμορφος καὶ ἐπιτετηδευμένη παρὰ τὴν ὀφθαλμοφανῆ προσπάθειαν τοῦ τεχνί-



Εἰκ. 10. Ἰουδαϊκὴ ἐπιγραφή εὐρεθεῖσα μετὰ τῆς ἐπιγραφῆς τῆς εἰκ. 9.



Εἰκ. 11. Ἐπιτάφιον περισυλλεγὲν ἐκ τοῦ περὶ τὴν βασιλικὴν Δ χώρου.

τον νὰ μιμηθῇ παλαιότερα πρότυπα, τὰ θέματα τῶν ὁποίων ἀντιγράφει. Ἐφ' ὅσον δὲ γνωρίζομεν ἐκ τῶν πηγῶν ὅτι ἡ ζωὴ τῆς παλαιοχριστιανικῆς ταύτης πόλεως λήγει κατὰ τὰ τέλη περίπου τοῦ 7^{ου} μ. Χ. αἰῶνος (Α Ε 1929 σελ. 6 κέ.), ἐπόμενον εἶνε νὰ ὑποθέσωμεν ὅτι ἡ τέχνη τῶν ἀνευρεθέντων δύναται νὰ ἀναχθῇ τὸ πολὺ εἰς τὰς ἀρχὰς ἢ τὰ μέσα τοῦ 7^{ου} αἰῶνος, ὅποτε κατὰ πᾶσαν πιθανότητα ἐκτίσθη καὶ ἡ Βασιλικὴ αὕτη, ὡς τὸ ἔσχατον μνημεῖον τῆς ἐκλειψάσης ἀκμαίας ταύτης πόλεως τῆς Θεσσαλίας.

Περισυλλεγεῖσαι ἐπιγραφαί. Ὑπὸ τοῦ φύλακος ἀρχαιοτήτων Νέας Ἀγχιάλου περισυνελέγησαν ἐφέτος δύο ἀξιολογώταται Ἰουδαϊκαὶ ἐπιγραφαί

ἀνευρεθῆσαι κατὰ τὴν θεμελίωσιν οἰκιῶν εἰς θέσιν Σιτουπι κειμένην εἰς τὸ ἀνατολικὸν ἄκρον τῆς σημερινῆς κωμοπόλεως ἔξω τῶν τειχῶν τῶν χριστιανικῶν Θηβῶν. Ἡ ἀνεύρεσις Ἰουδαϊκῶν ἐπιγραφῶν, τὸ πρῶτον νῦν ἀποκαλυπτομένων, εἶνε κατὰ τοῦτο σπουδαία ὅτι δύναται νὰ χρησιμεύσῃ ὡς μαρτύριον ὑπάρξεως ἐν ταῖς Χριστιανικαῖς Θήβαις παροικίας ἐξ ἑλληνιστῶν Ἰουδαίων, περὶ τῆς ὁποίας πρῶτην ἤδη φορὰν μανθάνομεν.

1. Ἡ πρώτη τῶν ἐπιγραφῶν τούτων ἔχει εἰς τὸ μέσον τὴν ἐπτάφωτον λυχνίαν καὶ ἐκατέρωθεν κλάδους φοίνικος καὶ περιστεράς (εἰκ. 9) δὲν εἶνε βέβαιον ἂν αἱ συμβολικαὶ αὗται παραστάσεις εἰς παλαιοχριστιανικὰς ἐπιγραφὰς ἔσχον ἐπίδρασιν καὶ εἰς τὰς ἐπιταφίους ἐπιγραφὰς τῶν Ἑβραίων ἢ ἐὰν φοίνικες καὶ περιστεραί ἦσαν ἐπίσης Ἰουδαϊκὰ σύμβολα συμβολίζοντα τὴν ἐνότητα τοῦ Ἰουδαϊκοῦ λαοῦ παρὰ τὴν διασποράν, ὡς φέρεται τοιαύτη ἐρμηνεία ἐν Ταλμουθ ἔνθα ὁ Ἰουδαϊκὸς λαὸς παρομοιάζεται πρὸς περιστερὰν (Judisches Lexikon, II σ. 874). Ἡ ἐπιγραφή αὕτη ἐπὶ φαιόχρου λίθου, τεθραυσμένη κάτω καὶ ἀπολήγουσα ἄνω εἰς ἀετωμάτιον ἀποκεκρουσμένον (0,35×0,25 μ. πάχους 0,035, ὕψους γραμμ. 0,04) ἀναγράφει:

Μνήμα Σαού-

«λ καὶ τῆς αὐτοῦ

«γαμετῆς Ἄννας (βλ. εἰκ. 9).

2. Ἡ δευτέρα ἐπὶ τμήματος μικροῦ κίονος (ὕψ. 0,35, διαμ. 0,24, ὕψ. γραμματ. 0,03 μ.) ἔχει μόνον τὴν ἐπτάφωτον λυχνίαν καὶ ἔχει οὕτω:

1. *Μνήμα*

2. *Περιστερίας*

3. *Ἄρχ*

4. *γίσις.* (εἰκ. 10).

Ἀρχήγισσα, πρῶτην φορὰν, καθ' ὅσον γνωρίζω, εἰς Ἰουδαϊκὰς ἐπιγραφὰς ἀπαντῶσα, εἶνε ἴσως δηλωτικὴ τῆς συζύγου μᾶλλον Ἰουδαίου ἀρχηγοῦ (;) ἢ τίτλος ἀποθανούσης.

3. Πλὴν τῶν Ἰουδαϊκῶν τούτων ἐπιγραφῶν ἀνευρέθη καὶ μία χριστιανικὴ στήλη μετὰ σταυροῦ καὶ περιστεράς ἐπὶ λίθου (0,38×0,30 παχ. 0,08 ὕψ. γραμμ. 0,03 - 0,04 μ.) ἔχουσα οὕτω:

Μιμόριον

Χρυσάνθου

καὶ Σοφίας (εἰκ. 11).

Συμπλήρωσις ἀνασκαφῆς τοῦ λουτρῶνος τῆς βασιλικῆς Α. Πλὴν τῆς ἀνασκαφῆς τῆς βασιλικῆς Δ ἠρεύνθησα ἐφέτος καὶ τὸ ὑπολειπόμενον τμήμα τοῦ λουτρῶνος τῆς βασιλικῆς Α κατόψεις καὶ εἰκόνας τοῦ ὁποίου ἔδη-

μοσίευσά ἐν τῇ ἐκθέσει τοῦ ἔτους 1935 (ΠΑΕ 1935, σελ. 65 κέ. εἰκ. 15-19), ἔνθα ἀνευρέθησαν διαμερίσματα τῶν ἀποδυτηρίων καὶ ἑτέρα αἴθουσα μετὰ δύο λουτήρων ψυχροῦ ὕδατος (*frigidaria*). Ἀτυχῶς παρὰ τὸ λουτρὸν εὐρίσκειται ἡ δημοσία ὁδὸς καὶ ἐπομένως ἡ τελεία ἀποκάλυψις τοῦ ὕλου συμπλέγματος τοῦ λουτροῦ εἶνε σήμερον ἀδύνατος.

Γ. Α. ΣΩΤΗΡΙΟΥ

6. ΑΝΑΣΚΑΦΑΙ ΚΑΙ ΕΡΕΥΝΑΙ ΕΝ ΑΝΩ ΜΑΚΕΔΟΝΙΑΙ

Ἐφέτος εἰργάσθη κυρίως περὶ τὸ χωρίον Σύνδενδρον (πρῶην Τριβένι), κείμενον πρὸς Δ τῶν *Γρεβενῶν*.

Ἐνταῦθα εἶχεν εὐρεθῆ ἑσχάτως καὶ μειτεκομίσθη εἰς τὸ Γυμνάσιον Τσοτυλίου μαρμαρίνη πλάξ (εἰκ. 1) εἰς δύο τεθραυσμένη καὶ παριστάνουσα ἐν βεβαθυσμένῳ πεδίῳ ἀναγλύφως ἰππέα, οὗ ὁ ἵππος τρέχει ἀπὸ ρυτιῆρος ἀναπηδῶν πρὸς δεξιὰ, ἐν ᾧ ὁ χιτῶν τοῦ ἰππέως ἀνεμοῦται πρὸς τὰ ὀπίσω. Ὅπισθεν τοῦ ἵππου ἔρχεται παῖς μικρός, ὑπὸ τοὺς μετεώρους δὲ προσθίους πόδας τοῦ ἵππου ἴστανται δύο ἐνδεδυμένοι κόραι καὶ μία γυνή, ὑψηλὴ ὅσον ὁ ἵππεύς, βλέπουσαι πᾶσαι πρὸς τὸν θεατὴν. Ἐκ τοῦ μέσου τοῦ ἀριστεροῦ παισίου ἀναχωρεῖ καὶ βαίνει λοξῶς ὑπὸ τὸ ἄνω παίσιον κορμὸς κλήματος πιθανῶς, ἐξ οὗ κρέμανται τρεῖς σταφυλαὶ ἢ τρία φύλλα τρίλοβα. Ἐπὶ τοῦ ἄνω παισίου εἶνε ἡ ἐπιγραφή ΑΝΔΡΟΝΙΚΟΣΚΛΕΟΔΗΜΟΥΗΡΩΣ. Ὑπὸ τὸ κάτω παίσιον ἐξέχει ἔμβολον, δι' οὗ τὸ ἀνάγλυφον ἐστερεοῦτο ἐπὶ βάσεως.

Πλὴν τούτου τοῦ εὐρήματος, ὁ ἀξιολογώτατος διδάσκαλος τοῦ χωρίου κ. Κων. Καραπατάκης συνέλεξεν εἰς τὸ σχολεῖον ἀγγεῖά τινα ἢ ὄστρακα καὶ λίθινα ἐργαλεῖα καὶ λόγχα, ἐκόμισε δὲ καὶ εἰς Ἀθήνας φωτογραφίαν τινὰ ἀτυχή (εἰκ. 2), καὶ δείγματα κατατεθέντα ὑπ' ἐμοῦ εἰς τὸ Ἐθνικὸν Μουσεῖον.

Πάντα ταῦτα ἦσαν αἰτία νὰ μεταβῶ εἰς Γρεβενὰ καὶ ἐκεῖθεν εἰς Σύνδενδρον πρὸς ἔρευναν. Τὴν σημασίαν τοῦ χωρίου ὡς τόπου ἀρχαιολογικοῦ ἐπέτεινε γλυπτὸν θραῦσμα μαρμαρίνον εὐρεθὲν ἐν Σινδένδρῳ ἀποκείμενον δὲ ἐν τῷ κοινοτικῷ γραφείῳ Γρεβενῶν, ἔχον ὕψ. 0.20 καὶ εἰκονίζον τὸ κάτω μέρος αἰετοῦ ἐπὶ πλίνθου, ἐφ' ἧς ἐπιγραφή

Γ ΜΑΙΚΗΝΑΣΔΙΠΥ
ΥΙΣΤΩΙΕΥΧΗΝ

Τὸ Σύνδενδρον ἦτο μέχρι τῆς γενομένης ἐσχάτως ἀνταλλαγῆς τῶν πληθυσμῶν μικτὸν χωρίον, ἀποτελούμενον κατὰ τὸ ἥμισυ ἐκ Χριστιανῶν καὶ ἐκ μωαμεθανῶν βαλλαῶδων (πρβ. ΑΕ 1933, 49), τοὔτέστιν Ἑλλήνων ἐξισλαμισθέντων ἀλλὰ μὴ ἀποβαλόντων τὴν Ἑλληνικὴν γλῶσσαν, ἣν ἀπεκόμισαν