



Εἰκ. 1. Ἐπιθεώρησις Μεγάρων· ὁ λόφος τοῦ Ἀλκάθου.

#### 4. ΑΝΑΣΚΑΦΑΙ ΕΝ ΜΕΓΑΡΟΙΣ

Ἐν Μεγάροις ἐξηκολούθησαν καὶ ἐφέτος αἱ ἀπὸ τινων ἐτῶν ἐνεργούμεναι δι' ἐμοῦ ἀνασκαφαὶ τῆς Ἀρχαιολογικῆς Ἑταιρείας. Αἱ ἐργασίαι διήρκεσαν τρεῖς περίπου μῆνας, ἐγένοντο δὲ τῇ χορηγίᾳ καὶ τοῦ Δήμου Μεγαρέων.

Πρὸς τὸ Σ<sup>ον</sup> Συμβούλιον τῆς Ἀρχαιολογικῆς Ἑταιρείας καὶ ἰδίᾳ τὸν γραμματέα αὐτοῦ, καθηγητὴν μου κύριον Γεώργιον Π. Οἰκονόμον ἐκφράζω καὶ ἐνταῦθα τὰς εὐχαριστίας μου διὰ τὸ ὑπὲρ τῶν ἀνασκαφῶν ἐνδιαφέρον αὐτοῦ. Εὐχαριστῶ ὡσαύτως τὸν δήμαρχον Μεγαρέων κ. Γεώργιον Μαυρουκάκη, πολλαχῶς βοηθήσαντα τὰς ἐν τῇ πόλει τοῦ ἀρχαιολογικὰς ἐργασίας μου.

Αἱ ἀνασκαφαὶ ἐγένοντο εἰς δύο σημεῖα τῆς πόλεως, α') ἐν τῇ πλατείᾳ Ἰωάννου Μεταξᾶ, κειμένη κατὰ τοὺς νοτιοδυτικούς πρόποδας τῶν λόφων Καρίας καὶ Ἀλκάθου (εἰκ. 1) καὶ β') ἐν τῷ σπηλαίῳ τῷ *Σπηλαίᾳ τοῦ Μουρμούνη* καλουμένῳ, κειμένῳ δὲ κάτωθεν τῆς κορυφῆς τοῦ λόφου τῆς Καρίας καὶ παρὰ τὸ Δημαρχεῖον.

α') *Ἐν τῇ πλατείᾳ*: Ἡ πλατεῖα (εἰκ. 2) ὀρίζεται πρὸς βορρᾶν ὑπὸ τῆς οἰκίας Σχινᾶ, τῆς μικρᾶς ὁδοῦ Σχινᾶ, τῆς οἰκίας Λογοθέτη κ.λ.π., πρὸς ἀνατολὰς ὑπὸ ἀνωρύμου ὁδοῦ, πρὸς νότον ὑπὸ τῆς ὁδοῦ Βύζαντος καὶ πρὸς δυσμὰς ὑπὸ τῆς ἰδιοκτησίας Σχινᾶ καὶ τῆς οἰκίας Βασιλαῖνα, ἡ ὁποία χρησιμοποιεῖται σήμερον ὡς Γ'. Δημοτικὸν Σχολεῖον.

Εἰς τὴν ἀνασκαφὴν ἐνταῦθα ἀφορμὴν ἔδωκεν ἡ ὑπὸ τῶν δημοτικῶν συνεργειῶν ἐκσκαφὴ πρὸς διαρρύθμισιν τῆς ὅλης πλατείας. Μετὰ τὰ πρῶτα κτυπήματα τῆς σκαπάνης ἀνεφάνθησαν ἀρχαῖα θεμέλια, περὶ τῶν ὁποίων γίνεται κατωτέρῳ λόγος.

Τὰ ἀνασκαφέντα ἀρχαῖα θεμέλια εὐρίσκονται εἰς μικρὰν ἀπόστασιν ἀπὸ τοῦ δρομίσκου καὶ τῆς οἰκίας Σχινᾶ. Πρὸ τῆς νοτίας ὄψεως τῆς ἐν λόγῳ οἰκίας καὶ εἰς ἀπόστασιν ἕξ περίπου μέτρων, εἰς βάθος δὲ ἀπὸ τῆς ἐπιφανείας τοῦ ἐδάφους 0,60 μ. ἀνεφάνη δάπεδον μὲ ψηφιδωτὴν στρώσιν (εἰκ. 3 β), τὸ ὁποῖον σφῆζεται εἰς ἀρκετὴν πιθανῶς ἕκτασιν πρὸς βορρᾶν καὶ δυσμὰς ὑπὸ τὸ ἄσκαπτον ἔδαφος. Πρὸς νότον ἔχει τοῦτο τελείως καταστραφῆ, διότι

ἐνταῦθα τὸ ἔδαφος κατέρχεται αἰσθητῶς. Τὸ ἀποκαλυφθὲν δάπεδον δὲν σφίζεται εἰς καλὴν κατάστασιν, φέρει δὲ εἰς πλείστα σημεῖα τοῦ ἐπισκευᾶς μεταγενεστέρως διὰ μικρῶν μαρμαρίνων πλακῶν, ἐνῶ εἰς ἄλλα ἔχουν τελειῶς ἀποκολληθῆ αἱ ψηφίδες τοῦ ἧ ἔχει ὑποστῆ καθίζησιν. Ἡ ψηφιδωτὴ στρωσὶς εἶνε κατεσκευασμένη διὰ ψηφίδων μικρῶν διαστάσεων καὶ διαφόρων χρωμάτων, λευκοῦ, βαθυκυάνου, ἐρυθρωποῦ, ἰώδους κ.λ.π., αἱ ὅποια παριστῶσι γεωμετρικὰ κοσμήματα, οἷον τετράγωνα, ῥόμβους κ.λ.π. Ἐκ τῆς ὅλης τοῦ κατασκευῆς τὸ ψηφιδωτὸν τοῦτο δάπεδον, πρέπει νὰ τεθῆ εἰς τοὺς πρώτους



Εἰκ. 2. Γενικὴ ἀποψὶς τῆς ἀνασκαπτομένης πλατείας. Εἰς τὸ βάθος ὁ λόφος τῆς Καρίας.

χριστιανικοὺς χρόνους· (Α. Ὁρλάνδου Ὁ Ταξίαρχος τῆς Λοκρίδος, ἐν Ἑπετηρίδι τῶν Βυζαντινῶν Σπουδῶν τόμ. 6<sup>ος</sup>, σελ. 357-358 εἰκ. 2 καὶ 3).

Ἄνατολικῶς τοῦ δαπέδου τούτου καὶ εἰς τὸ αὐτὸ περίπου ὑψόμετρον ἀνεσκάφη θεμέλιον ἐκτισμένον διὰ λίθων πώρου καὶ κογχίτου<sup>1</sup>, διευθυνόμενον δὲ ἀπὸ βορρᾶ πρὸς νότον (εἰκ. 3 α καὶ 4). Τοῦτο ἔχει πλάτος 0,90 καὶ ὕψος, ὅσον ἀνεσκάφη, 1,10. Πρὸς τὸ νότιον ἀνασκαφὴν ἄκρον του, τὸ παρὰ τὴν ὁδὸν

<sup>1</sup> Ὁ κογχίτης ἢ κογχυλιάτης λίθος εἶνε ἐπιχώριος ἐν Μεγάροις, χρησιμοποιούμενος καὶ εἰς οἰκοδομήματα καὶ εἰς τάφους (Παυσανίας I. 44. 9, I. Θεοφιλάδης Μεγαρικά, ἐν ΑΕ 1933 σελ. 121 καὶ ἐν τῇ αὐτῇ σελίδι σημ. 3).

Βύζαντος εὐρισκόμενον, καὶ ὀλίγον πρὸ τούτου ὑπάρχει καθέτως πως συνδεόμενον ἄλλο θεμέλιον, ὁμοίως ἐκ πώρου λίθου, τὸ ὅποιον ἔχει κατεύθυνσιν πρὸς δυσμὰς καὶ φθάνει πιθανῶς μέχρι τοῦ Γ' Δημοτικοῦ Σχολείου. Κατὰ τὸ βόρειον δὲ ἀνασκαφῆν ἄκρον του ἀνεύρομεν ἄλλο θεμέλιον (εἰκ. 6) μὲ κατεύθυνσιν πρὸς ἀνατολάς.

Τὸ θεμέλιον τοῦτο εἰς ἀπόστασίν τινα ἀπὸ τοῦ πρώτου σχηματίζει γωνίαν μὲ ἄλλο, παράλληλον πρὸς τὸ πρῶτον, ἔλλιπῶς ὅμως σφζόμενον. Ὁ χῶρος, ὁ ὁποῖος ὑπάρχει εἰς τὸ σημεῖον τοῦτο μεταξὺ τοῦ ἀνασκαφέντος πρώτου θεμελίου καὶ τοῦ παραλλήλου πρὸς αὐτό, τοῦ ἔλλιπῶς σφζομένου, καταλαμ-



Εἰκ. 3. α τὸ πρῶτον θεμέλιον, β ἡ ψηφιδωτὴ στρῶσις, γ ὁ ὄχετός, δ ἡ δεξαμενὴ, ε τὸ παρ' αὐτὴν πλακόστρωτον διαμέρισμα. Εἰς τὸ βάθος ἡ ὁδὸς Βύζαντος.

βάνεται ὑπὸ δεξαμενῆς ὕδατος, (εἰκ. 9β). Ἡ δεξαμενὴ αὕτη ἔχει ὡς δυσμικὴν πλευρὰν τὴν ἀνατολικὴν ὄψιν τοῦ πρώτου θεμελίου. Εἰς τὸ αὐτὸ ἀκριβῶς μέρος, ἀλλὰ κατὰ τὴν ἐξωτερικὴν δυσμικὴν ὄψιν τοῦ ἰδίου θεμελίου ὑπάρχει ὄχετός, τοῦ ὁποίου ὁ εἰς ἀγωγός (εἰκ. 3γ) εἶνε παράλληλος πρὸς τὸ θεμέλιον τοῦτο ἐπικοινωνῶν μετὰ τῆς δεξαμενῆς διὰ μικρᾶς ὀπῆς. Ἡ δεξαμενὴ ἀνεσκάφη σχεδὸν ἐξ ὀλοκλήρου, τὰ ὑπάρχοντα ὅμως θεμέλια αὐτῆς δὲν σφζονται καλῶς. Ἐσωτερικῶς ἦτο αὕτη ἐπεστρωμένη δι' ἰσχυροτάτης ἀμμοκονίας. Αἱ διαστάσεις της εἶνε  $5,35 \times 4,10 \times 0,85$ .

Ὁ ὄχετός, ὀρθογωνίου τομῆς, σύγκειται ἐκ δύο ἀγωγῶν, οἱ ὁποῖοι σχηματίζουν γωνίαν εἰς τὸ σημεῖον τῆς μετὰ τῆς δεξαμενῆς συγκοινωνίας. Εἶνε κατεσκευασμένοι διὰ μικρῶν τεμαχίων κογχίτου καὶ πώρου λίθου ἄνευ

συνδετικῆς τινος ὕλης. Ἐσωτερικῶς τὰ τοιχώματα αὐτῶν ἦσαν ἐπιχειρισμένα δι' ἄμμοκονίας, ἣτις διακρίνεται εἰσέτι εἰς τὰς ἀρμογάς τῶν πωρολίθων καὶ τὰς πηλίνας πλάκας, αἱ ὁποῖαι ἀπετέλουν τὸ δάπεδον αὐτῶν. Ὡς καλύμματα εἶχον οἱ ἄγωγοὶ τεμάχια σφονδύλων ἐκ κογχίτου λίθου, διαστάσεων  $1,10 \times 0,60$  μ. περίπου, τὰ ὁποῖα εἶχον τμηθῆ ἀκριβῶς εἰς τὸ μέσον καὶ κατὰ τὴν διάστασιν τοῦ ὕψους των. Ἡ πεπλατυσμένη ἐπιφάνειά των ἦτο πρὸς τὸ ἔσωτερικὸν τῶν ἄγωγῶν, ἐνῶ αἱ ῥαβδώσεις ἦσαν πρὸς τὰ ἄνω. Τὰ τεμάχια ταῦτα προήρχοντο ἐκ δωρικῶν κίωνων, ἔφερον δὲ λεπτότατον ἐπίχρισμα ἐπὶ τῆς ἐπιφανείας, ἐνθα αἱ ῥαβδώσεις. Αἱ διαστάσεις τοῦ παραλλήλου πρὸς τὸ πρῶτον θεμέλιον ἐν μέρει ἀνασκαφέντος ἄγωγου εἶνε  $0,37 \times 0,60 \times 0,60$ , τῶν δὲ πλακῶν τοῦ δαπέδου  $0,28 \times 0,28$ .



Εἰκ. 4. Τὸ πρῶτον ἀνασκαφέν θεμέλιον θεώμενον ἐκ νότου. Εἰς τὸ βάθος ἡ οἰκία Σχινᾶ.

Νοτίως τῆς δεξαμενῆς καὶ εἰς τὸ ὕψος τῶν θεμελίων αὐτῆς ἐσώθη μικρὸν πλακόστρωτον διαμέρισμα, ὀλίγον δὲ περαιτέρω τούτου πρὸς νότον ἀνεσκάφη τμήμα ὑποκαύστων (εἰκ. 8). Τὰ ὑποκαύστα ταῦτα φαίνεται, ὅτι ἐπεκτείνονται νοτίως τοῦ ὅλου συγκροτήματος τῶν θεμελίων ὑπὸ τὸ ἄσκαπτον εἰσέτι ἕδαφος καὶ ὑπὸ τὴν ὁδὸν Βύζαντος, ὡς ἐβεβαιώθη ἐκ προσφάτου ἐσκαφῆς γενομένης ὑπὸ τῶν δημοτικῶν συνεργείων τῆς πόλεως. Ἀνατολικῶς τῶν ὑποκαύστων καὶ τοῦ παρ' αὐ-

τῶν πλακοστρώτου δαπέδου ἀνεσκάφησαν θεμέλια διαφόρων διαμερισμάτων (εἰκ. 9 γ), ἐκτισμένα καὶ ταῦτα διὰ πώρου λίθου. Τέλος ὑπὸ τὴν νοτιὰν πλευρὰν τῶν διαμερισμάτων τούτων καὶ εἰς βάθος περὶ τὰ δύο μέτρα περίπου ἀνεσκάφη θεμέλιον μὲ κατεύθυνσιν πρὸς ἀνατολὰς, ἀρχόμενον ἀπὸ τῆς ἀνατολικῆς ὄψεως τοῦ πρώτου θεμελίου, διερχόμενον διὰ τοῦ ἀνασκαφέντος τμήματος τῶν ὑποκαύστων καὶ ἐκτεινόμενον εἰς ἀρκετῶν μέτρων ἀπόστασιν ἀπὸ τῆς ἀρχῆς του. Τὸ θεμέλιον τοῦτο ἴσως εἶνε λείψανον παλαιότερου οἰκοδομήματος.

Ἐκ τῶν μέχρι τοῦδε ἐκτεθέντων προκύπτει, ὅτι ἐν τῇ πλατείᾳ ἀνεσκαφῆ συγκρότημα θεμελίων, ἀποτελούντων πιθανῶς μέγα οἰκοδόμημα. Τὸ κτήριον δὲ τοῦτο εἶνε λουτρόν<sup>1</sup>.

Ἡ ἔρευνα δυστυχῶς δὲν ὑπῆρξεν ἐκτεταμένη, διὰ τοῦτο δὲν καταρθώθη ν' ἀποκαλυφθοῦν ὅλα τὰ ὑπὸ τὸ ἄσκαπτον ἔδαφος ὑπάρχοντα λείψανα. Τοῦτο θὰ γίνῃ εἰς μέλλουσαν ἀνασκαφήν, ἣ ὁποία θὰ παρουσιάσῃ σαφῶς τὸ ὅλον οἰκοδόμημα, τοῦ ὁποίου ἐδώσαμεν ἄνωτέρω πιθανὴν μόνον εἰκόνα ἐπὶ τῇ βάσει τῶν περιορισμένων ἀνασκαφῶν μας.

***Ἐπίχωσις, κινητὰ εὐρήματα, χρονολόγησις τοῦ λουτροῦ.***

Ἐλέχθη καὶ ἄνωτέρω ὅτι τὰ ἀνασκαφέντα θεμέλια εὐρέθησαν εἰς βάθος 0,60 μ. περίπου ἀπὸ τῆς ἐπιφανείας τοῦ ἐδάφους. Πρέπει νὰ σημειωθῇ ὅμως ὅτι τοῦτο ἰσχύει διὰ τὸ βόρειον τμήμα τῆς πλατείας, διότι εἰς τὸ νότιον τὸ ἔδαφος ταπεινοῦται αἰσθητῶς καὶ ἐπομένως ἐλαττοῦται τὸ βάθος, εἰς ὃ ἀνευρέθησαν τὰ κατὰ τὸ μέρος τοῦτο θεμέλια. Ὅπως δὴποτε ἡ ἐπίχωσις εἰς ἀμφοτέρω τὰ βάρη ἦτο ὁμοιογενής καὶ ἀπετελεῖτο ἐκ χώματος, ἀργῶν λίθων, τεμαχίων πῶρων λίθων καὶ ὀπτοπλίνθων καὶ μεγάλων τεμαχίων ἀμμοκονιάματος, ἀνευρισκομένων ἰδίᾳ εἰς τὸ τμήμα τῶν ὑποκαύστων. Τὰ τελευταῖα ταῦτα



Εἰκ. 5. Τὸ ἀνασκαφέν νότιον ἄκρον τοῦ πρώτου θεμελίου μετὰ τὰ παρ' αὐτὸ εὐρεθέντα τεμάχια δωρικῶν κιονοκρανῶν.

τεμάχια φαίνεται, ὅτι προήρχοντο ἐκ τοῦ δαπέδου τῶν ὑποκαύστων. Ἐντὸς τῆς ἐπιχώσεως ταύτης ἀνευρίσκοντο πολλὰ τεμάχια ὑαλίνων ἀγγείων καὶ ὄστρακα μεγάλων ἀγγείων, διαφόρων σχημάτων, ἐκ χονδροῦ πηλοῦ κατε-

<sup>1</sup> Λουτρά ἢ θερμαι ἔχουν ἀνασκαφῆ εἰς πολλὰ μέρη τῆς Ἑλλάδος. Εἰς τὴν γειτονικὴν Ἐλευσίνα, ἀνατολικῶς τοῦ ἱεροῦ καὶ πλησίον τῆς θριαμβευτικῆς ἀψίδος, ὁ κ. Κουρουνηϊώτης ἀνέσκαψε λουτρόν τῶν Ῥωμαϊκῶν χρόνων, τὸ ὁποῖον, πιθανώτατα, ἐχρησιμοποιήθη καὶ κατὰ τοὺς παλαιοχριστιανικούς. (Κ. Κουρουνηϊώτης Ἐλευσίς, ὁδηγὸς τῶν ἀνασκαφῶν καὶ τοῦ Μουσείου, σελ. 52, σχέδιον I. Τραυλοῦ). Ἐσχάτως ὁ καθηγητὴς κ. Γ. Σωτηρίου ἀπεκάλυψε λουτρόν παλαιοχριστιανικῶν χρόνων κατὰ τὰς ἐν Ν. Ἀγχιάλῳ διενεργουμένας ὑπ' αὐτοῦ ἀνασκαφάς. (Γ. Σωτηρίου. Ἀνασκαφαὶ Νέας Ἀγχιάλου ΠΑΕ. 1935, σελ. 65-69, εἰκ. 15, 16, 17 καὶ 19).

σκευασμένων καὶ ἐχόντων τὰς συνήθεις ἀπλακωτὰς γραμμὰς ὡς διακόσμησιν. Βορείως ὅμως τῆς δεξαμενῆς καὶ εἰς βάθος 0,60 ἀνευρέθη πήλινος λύχνος ἀκέραιος, φέρων ὡς διακόσμησιν ἐπὶ τῆς ἄνω ἐπιφανείας του σταυρόν. Διάφορος ἦτο ἡ ἐπίχωσις εἰς τὰ βαθύτερα στρώματα τῶν ὑποκαύστων. Ἐνταῦθα ἀπὸ βάθους 1,20 μ. μέχρι 1,45 ὑπῆρχεν ὁμοιογενὲς στρώμα τέφρας ἐκ ξύλων πεύκων καὶ ἐλαιῶν πιθανῶς. Εἰς τὸ στρώμα τοῦτο τῆς τέφρας ἀνευρέθησαν ὅσα ὀστέων ἀνθρώπων τοῦλάχιστον τριῶν, παρὰ δὲ



Εἰκ. 6. Τὸ κατὰ τὸ βόρειον ἀνασκαφὲν ἄκρον τοῦ πρώτου θεμελίου ἀποκαλυφθὲν ἄλλο θεμέλιον.

τὴν κεφαλὴν τοῦ ἐνὸς εἰκοσιδύο χαλκᾶ νομίσματα καὶ τρεῖς χαλκαῖ καρφίδες. Τὰ δεκαεννέα ἐκ τῶν νομισμάτων τούτων ἀνήκουν, κατὰ τὸν κ. Κων. Κωνσταντόπουλον εἰς τὴν ἐποχὴν τοῦ Ἰουστινιανοῦ καὶ τῶν διαδόχων του.

Διάφορος τέλος ἦτο ἡ ἐπίχωσις περὶ τὸ παλαιότερον θεμέλιον. Ἐνταῦθα εἰς βάθος 1,60 ἕως 2 μ. ὑπῆρχε στρώμα ἐκ καθαροῦ χόματος, ἐντὸς τοῦ ὁποίου ἀνευρίσκοντο ὄστρακα πινακίων καὶ ἀβαθῶν μικρῶν φιαλῶν τοῦ 4<sup>ου</sup> π. Χ. αἰῶνος. Τινὰ τῶν τεμαχίων τούτων φέρουν τὰ συνήθη ἐξ ἐμπιέστων γραμμῶν

ἢ φύλλων κοσμήματα. μεταξὺ δὲ τούτων ὑπάρχει καὶ ἐρυθρόγραφον ὄστρακον, ὡς καὶ νόμισμα χαλκοῦν λίαν ἐφθαρμένον. Ἐκ τῶν ἐκτεθέντων στρωματογραφικῶν δεδομένων καὶ ἐξ ἄλλων παρατηρήσεων ἡμῶν συναγόμεν ἐπὶ τοῦ παρόντος τὰ ἐξῆς συμπεράσματα : Τὸ ἀνασκαφὲν εἰς τινὰ τμήματα αὐτοῦ μέγα οἰκοδόμημα εἶνε λουτρὸν ἀνεγερθὲν κατὰ τοὺς Ῥωμαϊκοὺς χρόνους. Τὸ λουτρὸν τοῦτο ἐκτίσθη ἐν τῇ αὐτῇ θέσει ἢ τοῦλάχιστον πλησίον ἄλλων ἀρχαιοτέρων οἰκοδομημάτων, τῶν ὁποίων λείψανα εἶνε οἱ σφόνδυλοι, οἱ χρησιμοποιοιθέντες ὡς καλύμματα τοῦ ἐν μέρει ἀνασκαφέντος ὄχτου, δύο δωρικὰ κιονόκρανα (εἰκ. 5), ἀνευρεθέντα παρὰ τὸ νότιον ἀνασκαφὲν ἄκρον τοῦ πρῶ-



Εἰκ. 7. Ἀποψις τῶν πρὸς ἀνατολὰς τοῦ ἐν τῇ εἰκ. 6 θεμελίου ἀνασκαφέντων θεμελίων.

του θεμελίου καὶ λίθοι τινὲς μὲ ἀναθιρώσεις, ἐκτισμένοι εἰς τὰ ἀνασκαφέντα θεμέλια. Εἰς ἀρχαιότερον τέλος οἰκοδόμημα (:) ἀνήκει τὸ παλαιότερον θεμέλιον, τὸ ὁποῖον κατὰ τὰ δεδομένα τῆς περὶ αὐτὸ ἐπιχώσεως δύναται μετὰ πιθανότητος νὰ τεθῆ εἰς τὸν 4<sup>ον</sup> π. Χ. αἰῶνα.

Ὅτι τὸ λουτρὸν, τὸ διαδεχθὲν τὰ ἀρχαιότερα κτήρια, ἀνήκει εἰς Ῥωμαϊκοὺς χρόνους, δεικνύουν ὁ τρόπος τῆς κατασκευῆς του καὶ τὰ εὐρήματα τῆς ἐπιχώσεως αὐτοῦ. Ἄλλ' ἢ ὑπαρξίς του παρετάθη μέχρι καὶ τῶν πρώτων χριστιανικῶν χρόνων. Τοῦτο ἐκτὸς τῶν ἐν τῇ ἐπιχώσει του εὐρημάτων καὶ μάλιστα τοῦ χριστιανικοῦ λύχνου ἐπιβεβαιοῦται καὶ ὑπὸ ἐπιγραφῆς εὐρεθείσης πρὸ πολλῶν ἐτῶν εἰς τινὰ ἐν Μεγάροις ἐκκλησίαν τῆς Παναγίας κατὰ τὸν ἐκδότην

της (Ditt. IG VII. 26). Κατὰ ταύτην ὁ κόμης Διογένης ἀνενέωσε τὸ λουτρόν. Ὁ Διογένης οὗτος ἦτο συγγενῆς τῆς γυναικὸς τοῦ αὐτοκράτορος Ἀναστασίου Ἀριάδνης, ἐστάλη δέ, ὡς μᾶς πληροφορεῖ ὁ Θεοφάνης (Α. σελ. 138 ἔκδ. de Boor καὶ Σ. Λάμπρου Ἱστορία τῆς Ἑλλάδος τόμ. Γ' σελ. 500), ἐναντίον τῶν ἐπαναστατῶν τῆς Ἰσαυρίας κατὰ τὸ 494 μ. Χ.

«Ἔργον καὶ τοῦτο τοῦ μεγαλοπρεπεστάτου Κόμητος Διογένους, τοῦ παιδὸς Ἀρχελάου, δε τῶν Ἑλληνίδων πόλεων ὡς τῆς ἰδίας οἰκίας κηδόμενος παρέσχεν καὶ τῇ Μεγαρο[έ]ων εἰς μὲν πύργων κατασκευὴν ἑκατὸν χρυσίνους,



Εἰκ. 8. Τὸ ἀνασκαφέν τμήμα τῶν ὑποκαύστων τοῦ λουτροῦ.

πεντήκοντα δὲ καὶ ἑκατὸν ἑτέρους δισχιλίους τε καὶ διακοσίους πόδας μαρμάρου εἰς τὴν ἀνανέωσιν τοῦ λουτροῦ, τιμωτέρον οὐδὲν ἠγούμενος τοῦ τοῦς Ἑλλῆνας ἐδεργετέιν ἀνανεοῦν τε τὰς πόλεις». (Ditt. Syl. II<sup>3</sup> 909).

Ἡ ἐπισκευὴ τοῦ λουτροῦ ἐγένετο κατὰ τὸν 5<sup>ον</sup> μ. Χ. αἰ., ἡ δὲ λειτουργία του θὰ διήρκεσεν ἀκόμη ἐπ' ἀρκετόν. Ἐπὶ τῆς ἐποχῆς ὅμως τῶν διαδόχων τοῦ αὐτοκράτορος Ἰουστινιανοῦ θὰ κατεστράφη, ὡς διδάσκει ἡ κατὰ τοὺς χρόνους τούτους ταφὴ νεκρῶν ἐντὸς αὐτοῦ. Ἡ ζωὴ ἄρα τοῦ λουτροῦ εἶνε μακροτάτη, ἀρχομένη ἀπὸ τῶν Ῥωμαϊκῶν χρόνων καὶ φθάνουσα ἴσως μέχρι τοῦ τέλους τοῦ 6<sup>ου</sup> μ. Χ. αἰ.



Αἱ ἀνωτέρω βεβαίως ὑποθέσεις ἰσχύουν, ἐφ' ὅσον εἶνε πιθανὸν ὅτι ἡ ἐπιγραφὴ ἀναφέρεται εἰς τὸ ἀνασκαφὲν λουτρόν.

Εἰς τὴν ἐποχὴν τῆς ἀνανεώσεως ἢ ἐπισκευῆς τοῦ λουτροῦ ἀνήκει πιθανῶς καὶ τὸ ἐκ ψηφιδωτῆς στρώσεως δάπεδον.

Παρατηροῦμεν ὡσαύτως, ὅτι ὁ κόμης Διογένης, ὁ ὁποῖος ἐκήδετο τῶν Ἑλληνίδων πόλεων ὡς τῆς ἰδίας οἰκίας, προσέφερε χρήματα εἰς τὴν πόλιν τῶν Μεγάρων καὶ διὰ τὴν κατασκευὴν πύργων.

Εἰς τὰ Μέγαρα, εἰς ἀπόστασίν τινα ἀπὸ τῆς πόλεως καὶ παρὰ τὸν



Εἰκ. 9. α τὸ πλακόστρωτον διαμέρισμα, β ἢ παρ' αὐτὸ δεξαμενὴ, γ τὰ ἀπέναντι τούτου διάφορα διαμερίσματα τοῦ λουτροῦ, δ ἡ θέσις ἐνθα βαθύτερον ὑπὸ τὰ θεμέλια τοῦ λουτροῦ ἀνεφάνη τὸ ἀρχαιότερον θεμέλιον, ε τὸ κατὰ τὸ βόρειον ἄκρον τοῦ πρώτου θεμελίου ἀποκαλυφθὲν ἄλλο θεμέλιον τοῦ λουτροῦ.

ἀρχαῖον λιμένα αὐτῆς, τὴν Νίσαιαν, ἐπὶ χθαμαλοῦ λόφου Μινώας καλουμένου σφύζεται ὄχρωματικὸν συγκρότημα ἐκ πύργου καὶ τείχους. Ἐπίσης εἰς τὴν κορυφὴν τοῦ Ἀλκάθου, τοῦ ἐνὸς ἐκ τῶν δύο λόφων, ἔνθα ἦσαν καὶ εἶνε ἐκτισμένα τὰ Μέγαρα, ἀνεύρομεν πρὸ ὀλίγων ἐτῶν λαξεύματα ἐν τῷ γυμνῷ βράχῳ, ἀνήκοντα πιθανῶς εἰς ὑπάρχοντα ἐκεῖ ἄλλοτε ναὸν τῆς Ἀθηνᾶς. (Παυσανίας I. 24. 4., ΠΑΕ 1934 σελ. 48 κέ.). Ἐντὸς τινων τῶν λαξευμάτων (ἔ. ἀ. εἰκ. 5) ἐσώθη κονίαμα, προερχόμενον ἐκ μεταγενεστέρας τινὸς οἰκοδομῆς ἰδρυμένης ἐνταῦθα. Οἱ γεροντότεροι δὲ Μεγαρεῖς ἐνθυμοῦνται

ὅτι ἐπὶ τῆς θέσεως ταύτης ὑψοῦτο μέχρι πρὸ τεσσαράκοντα ἐτῶν ἀκόμη πύργος. Ἡ θέσις εἶνε καταλληλοτάτη πρὸς οἰκοδομὴν πύργου. Ὡστε, ἂν ὑπῆρχε, δὲν εἶνε ἀπίθανον ὅτι ἐκτίσθη δαπάναις τοῦ Διογένους, τοῦθ' ὅπερ δύναται νὰ λεχθῆ καὶ διὰ τὸν ἐν τῇ Μινώα πύργον.

Ἄπαντα ταῦτα τὰ κρίσματα, οἱ πύργοι, τὸ ἀνανεωθὲν Ῥωμαϊκὸν λουτρόν, ἢ πρὸ ὀλίγων ἐτῶν ἀποκαλυφθεῖσα πρώτη ἐν Ἑλλάδι παλαιοχριστιανικὴ οἰκία (ΠΑΕ 1934 σελ. 39 - 46), τὰ σποραδικῶς εἰς Μεγαρικὰς οἰκίας ἀνευρισκόμενα παλαιοχριστιανικὰ γλυπτά καὶ αἱ ἐπιγραφαὶ ἀποδεικνύουν τὸν ζωηρὸν παλαιοχριστιανικὸν βίον τῆς πόλεως, ὃ ὁποῖος βεβαίως εἶνε συνέχεια τοῦ Ῥωμαϊκοῦ.

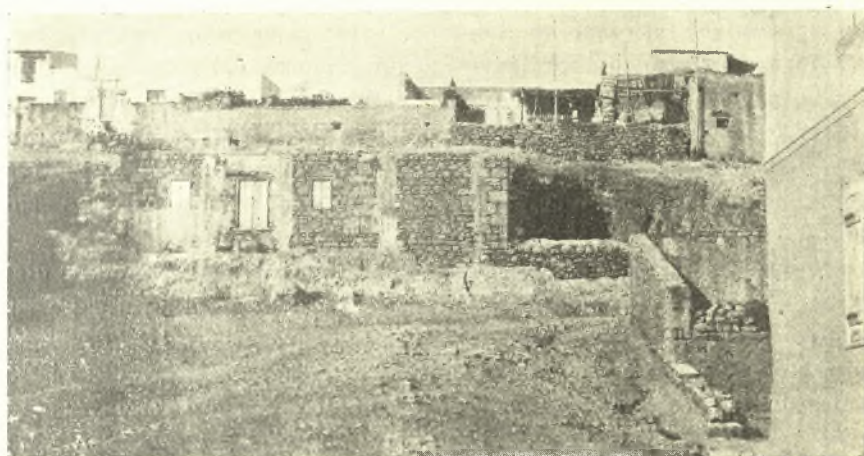
Ἐκ τῶν μέχρι τοῦδε δὲ ἀνασκαφικῶν ἐργασιῶν ἢ καὶ τυχαίων εὐρημάτων δυνάμεθα νὰ συμπεράνωμεν πρῶτον, ὅτι τὰ Μέγαρα ἦσαν ἐκτισμένα ἐπὶ τῆς αὐτῆς θέσεως κατὰ τοὺς κλασικούς, Ῥωμαϊκοὺς καὶ παλαιοχριστιανικοὺς χρόνους, μὲ τὴν πιθανὴν ὑπόθεσιν ὅτι τὰ παλαιοχριστιανικὰ ἔξετείνοντο νοτιῶς τοῦ λόφου τῆς Καρίας καὶ πέραν τῶν ὄριων τῆς κατὰ τοὺς κλασικοὺς τοῦλάχιστον χρόνους πόλεως, καὶ δεύτερον ὅτι ὁ χριστιανικὸς αὐτῶν βίος, ὃ ὁποῖος κατὰ τὸν 5<sup>ον</sup> μ. Χ. αἰ. εἶναι ἤδη τόσον ἔντονος, δικαιολογεῖ τὴν μεμαρτυρημένην ὑπαρξίν ἐπισκοπῆς<sup>1</sup> ἐν τῇ πόλει κατὰ τὴν ἐποχὴν ἐκείνην καὶ ἀκόμη ἐνωρίτερον (Harnack, *Die Mission und Ausbreitung des Christentums in den ersten drei Jahrh.* τόμ. 2, σελ. 786-787) καὶ συμφωνεῖ πρὸς τὴν πληροφορίαν, ὅτι τῆς ἐν Σαρδικῇ Συνόδου μετέσχε καὶ ὁ ἐπίσκοπος Μεγάρων Τρύφων (Migne, *Patrologia* τόμ. 26, σελ. 1335).

β') Ἐν τῷ σπηλαίῳ: Διὰ νὰ φθάσῃ τις μέχρι τοῦ σπηλαίου, τὸ ὁποῖον, ὡς ἐλέχθη, καλεῖται σήμερον σπηλαία τοῦ Μουρμουνη, πρέπει ν' ἀνέλθῃ μικρὰν ἀνωφέρειαν, εὐρισκομένην μεταξὺ τούτου καὶ τοῦ Δημαρχείου. Πρὸ τοῦ στομίου τοῦ σπηλαίου, ἐκτεινομένη καὶ ὀλίγον πέραν αὐτοῦ πρὸς τὰ ἀριστερὰ, ἀπλοῦται πλατεῖα κατασκευασθεῖσα διὰ τομῆς ἱκανοῦ τμήματος τοῦ φυσικοῦ βράχου τοῦ λόφου. Σήμερον ὁ οὕτω ἰσοπεδωμένος χώρος δὲν εἶνε ὄλος ἐλεύθερος, διότι ἢ πρὸς τὰ ἀριστερὰ ἐπέκτασις αὐτοῦ καταλαμβάνεται ὑπὸ ταπεινοῦ χωρικοῦ οἰκίσκου. Ἀπομένει λοιπὸν ἢ πρὸ τοῦ στομίου μικρὰ πλατεῖα, ἢ ὄπρῃα καὶ ἠρευνήθη. Αὕτη εἶχε μικρὰν ἐπίχωσιν χώματος, λίθων καὶ κόπρου ζῶων. Εἰς τὸ ἐσωτερικὸν τοῦ σπηλαίου εἰσερχόμεθα διὰ μεγάλου φυσικοῦ ἀνοίγματος, ὕψους 2,30 μ., ὅσον ἀνεσκάφη, πρὸ τοῦ ὁποίου ἀπεκαλύφθη τμήμα νεωτέρου τινὸς τοίχου ἐπικεχρισμένου δι' ἐρυνθροποῦ ἀμμοκονιάματος. Ἀριστερὰ τοῦ ἀνοίγματος τούτου ὑπάρχει μικρὰ κοιλότης ἐπικει-

<sup>1</sup> Κατὰ τὰ ἔτη 451-492 ἀναφέρεται ἐπίσκοπος Μεγάρων ὁ Ἀγάθερος (Mansi *Sacr. Cons. nova et. amp. col. tom. 7* σελ. 612: LVI. *Epistola Episcoporum Metropolis Corinthi ad Leonem Imperatorem*).

νωνοῦσα διὰ μικρᾶς ὀπῆς  $0,30 \times 0,20$  μ. μετὰ τοῦ σπηλαίου. Αἱ διαστάσεις τῆς κοιλότητος εἶνε  $1,60 \times 2,40 \times 2,50$ . Τὸ ἐσωτερικὸν τοῦ σπηλαίου δὲν φαίνεται φέρον ἀνθρωπίνην ἐπεξεργασίαν. Ἡ ὄροφῆ αὐτοῦ ἀποσαθροῦται ὀλίγον κατ' ὀλίγον διὰ τῆς εἰσροῆς τῶν ὀμβρίων ὑδάτων. Ἡ ἐκ χώματος, λίθων καὶ κόπρου ζύμων ἐπίχωσις τοῦ δαπέδου του ἀνεσκάφη μόνον κατὰ τὸ ἥμισυ, μέχρι βάθους  $0,40$  μ. ἀπέδωκε δὲ ὄστρακα ἀγγείων ἐκ χονδροῦ πηλοῦ, ἀγρόφων, ἀλλὰ μὲ τὴν συνήθη κατὰ τοὺς τελευταίους Ῥωμαϊκοὺς χρόνους αὐλακωτὴν διακόσμησιν.

Εἰς τὸ βάθος τοῦ σπηλαίου καὶ ἀπέναντι ἀκριβῶς τῆς εἰσόδου του ὑπάρχει καὶ πάλιν φυσικὸν ἀνοιγμα διαστάσεων  $1,60 \times 0,67$ , ὅσον ἀνεσκάφη, τὸ ὁποῖον μᾶς ὀδηγεῖ εἰς δευτέραν κοιλότητα σχήματος περίπου κωνοειδοῦς.



Εἰκ. 10. Τὸ ἀνασκαφέν σπήλαιον, «Σπηλαία Μουρμούνη», τὸ Μέγαρον τῆς Δήμητρος (;

Δεξιὰ τοῦ δευτέρου ἀνοιγματος, εἰς τὸ ὕψος τῆς εἰσόδου του, ὑπάρχει μικρὰ ὀπὴ διαστάσεων  $0,50 \times 0,40$ , διὰ τῆς ὁποίας ἐπικοινωνοῦν αἱ δύο κοιλότητες τοῦ σπηλαίου. Καὶ εἰς τὴν δευτέραν κοιλότητα ἐγένετο περιορισμένη ἔρρευνα. Εἰς τὴν ὁμοίαν μὲ τὴν τῆς πρώτης ἐπίχωσίν της εὐρέθησαν παρόμοια ὄστρακα, πρὸς δὲ καὶ τμήμα ἕλικος ἕξ Ἴωνικοῦ κιονοκράνου μαρμαρίνου. Ἡ ἐπίχωσις ἐνταῦθα φαίνεται ὅτι ἔξακολουθεῖ εἰς ἰκανὸν βάθος.

Ἡ ἐν τῷ σπηλαίῳ ἔρρευνα ἀπέδειξεν, ὅτι τοῦτο ἐχρησιμοποιοεῖτο κατὰ τοὺς ὑστέρους Ῥωμαϊκοὺς χρόνους. Δὲν εἶνε δὲ ἀπίθανον καὶ παλαιότερον νὰ ἦτο ἐν χρήσει, ἀφοῦ καὶ ὁ ἰσοπεδωμένος πρὸ αὐτοῦ χώρος ἔχει γίνει, ὡς φαίνεται, πρὸ τῶν Ῥωμαϊκῶν χρόνων. Ἄν τῶρα ἐπὶ τοῦ χώρου τούτου ὑπῆρχεν οἰκοδομημὰ τι, ἱερὸν(;) καὶ ἂν ἐν τῷ σπηλαίῳ ἐλατρευέτο θεότης

τις, ἡ Δημήτηρ (;), ἂν δηλ. τὸ σπήλαιον καὶ τὸ πρὸ αὐτοῦ ἱερὸν ἦτο τὸ Μέγαρον τῆς Δήμητρος<sup>1</sup>, ἐκ τοῦ ὁποίου ἐκλήθη καὶ ἡ πόλις, καὶ ἐν ᾧ ἐλατρευθῆ ἐῖς προϊστορικοὺς ἀκόμη χρόνους ἡ θεὰ, ταῦτα πάντα μελλοντικαὶ ἔρευναι ἐντὸς καὶ περὶ τὸ σπήλαιον ἴσως διαλευκάνουν.

### Ἄλλαι ἔρευναι

Εἶχον διακοπῆ αἱ ἀνασκαφαί, ὅτε κατὰ τινὰς ἐργασίας τῶν δημοτικῶν συνεργειῶν ἀνεφάνη συστάς τάφων. Αὕτη ἀπεκαλύφθη εἰς τοὺς νοτίους πρόποδας τοῦ λόφου τῆς Καρίας, παρὰ τὸ κατερχόμενον τὴν πλαγιὰν μικρὸν ῥεῦμα καὶ εἰς ἀπόστασιν δεκαπέντε περίπου μέτρων ἀπὸ τῆς σιδηροδρομικῆς γραμμῆς. Οἱ τάφοι, περὶ τοὺς πέντε, ὀρθογωνίου σχήματος, ἐκ μεγαρικοῦ κογχίτου λίθου, εὐρέθησαν εἰς βάθος ἀπὸ τῆς ἐπιφανείας τοῦ ἐδάφους 0,65 μ. περίπου, ἀπεῖχον δὲ ἐλάχιστα ἑκατοστὰ μετὰξὺ των, πλὴν τοῦ πέμπτου, ὁ ὁποῖος ἀπεῖχε περὶ τὰ ἑπτὰ μέτρα ἀπὸ τοῦ τετάρτου.

Ἐπὶ τῷ πρώτῳ τάφῳ ἦτο σαρκοφάγος ἐκ κογχίτου λίθου, διαστάσεων 2,10×0,70×0,70×0,10, ἀρκετὰ κατεστραμμένη. Τὸ ἐσωτερικόν της περιεῖχεν ἄφθονον χῶμα, εἰς δὲ τὸ δάπεδον ἔκειντο ὀλίγα ὀστᾶ ἐκ τοῦ σκελετοῦ τοῦ νεκροῦ. Παρ' αὐτὰ εὐρέθησαν ἀγγεῖα μελανόγραφα, ἦτοι ληκύθια καὶ μία κύλιξ.

Ἐπὶ τῷ δεύτερῳ τάφῳ ἀπεῖχε τοῦ πρώτου καὶ ἀπὸ τῆς δυτικῆς τούτου στενῆς πλευρᾶς περὶ τὰ 0,10, μ. ἦτο καὶ αὐτὸς σαρκοφάγος πολὺ κατεστραμμένη, διαστάσεων δὲ τῶν αὐτῶν περίπου μετὰς τοῦ προηγουμένου. Ἡ κατεύθυνσις του ἦτο ὁμοία μετὰ τὴν τοῦ πρώτου, δηλ. ἐξ ἀνατολῶν πρὸς δυσμᾶς. Εἰς τὸ ἐσωτερικόν του περιεῖχε ἐκτὸς τοῦ ἀφθόνου χώματος ἐλάχιστα σφζόμενα ὀστᾶ κεφαλῆς κατὰ τὴν ἀνατολικὴν στενὴν πλευράν. Τὰ κτερίσματα εὐρίσκοντο παρὰ τοὺς πόδας τοῦ νεκροῦ. Εἶνε δὲ ταῦτα ἐν ἐξ ὀλοκλήρου σφζόμενον ληκύθιον μετὰ Διονυσιακὴν παράστασιν, ὄστρακα ἐξ ἄλλων ληκυθίων, μία καρφίς ἀκεραία, ἴσως ἀργυρᾶ, καὶ μία χάνδρα κυανοῦ χρώματος.

Ἐπὶ τῷ τρίτῳ τάφῳ, ἐκ πλακῶν κογχίτου λίθου κατεσκευασμένος, διαστάσεων 2×0,60×0,70×0,09, τῆς αὐτῆς μετὰ τοὺς δύο προηγουμένους κατευθύνσεως, ἔκειτο εἰς ἐλαχίστην ἀπόστασιν ἀπὸ τοῦ δευτέρου. Τοῦ σκελετοῦ, τοῦ ὁποίου ἐσώθησαν ἀρκετὰ ὀστᾶ, ἡ κεφαλὴ εὐρίσκετο κατὰ τὴν ἀνατολικὴν στενὴν πλευράν. Παρ' αὐτὴν ὑπῆρχον τὰ κτερίσματα, ἦτοι μικρὸν μελανόγραφον ληκύθιον, ἔχον ὡς διακόσμησιν ἀνθήμια.

Ἐπὶ τῷ τέταρτῳ τάφῳ κείμενος πρὸ τοῦ πρώτου ἦτο καὶ αὐτὸς σαρκοφάγος τῶν αὐτῶν μετὰ ἐκείνων διαστάσεων καὶ τῆς αὐτῆς κατευθύνσεως. Εἰς τὸ ἐσωτερικόν του εὐρέθησαν μόνον ἄφθονον χῶμα καὶ ἐλάχιστα ὀστᾶ.

<sup>1</sup> Πausanias I. 40. 6.

Ὁ πέμπτος τέλος τάφος ἀπέειχε τοῦ τετάρτου περὶ τὰ ἑπτὰ μέτρα, ἦτο καὶ οὗτος κατεσκευασμένος διὰ πλακῶν κογχίτου λίθου καὶ εἶχε κατεύθυνσιν ἀπὸ βορρᾶ πρὸς νότον. Αἱ διαστάσεις του ἦσαν  $1,90 \times 0,50 \times 0,55$ . Ἐνω ἐκαλύπτετο ἐπίσης διὰ πλακῶν κογχίτου λίθου, ἐκ τῶν ὁποίων μία εἶχε διαστάσεις  $0,76 \times 0,51 \times 0,23$ . Ἦτο ὁ μόνος τάφος, ὁ ὁποῖος ἔσφριζε τὸ πῶμά του. Εἰς τὸ ἔσωτερικόν του περιεῖχε ἐλαχίστην ἐλίχωσιν  $0,20$  καὶ τὰ ὀστᾶ τοῦ νεκροῦ εἰς καλὴν σχετικῶς κατάστασιν. Παρὰ τὸν σκελετὸν εὗρέθησαν τέσσαρα ἀτρακοειδῆ ληκύθια τρεῖς σιδηροὶ ἦλοι καὶ ἓν πῆλινον εἰδῶλιον.

Οἱ ἀνωτέρω τάφοι κατὰ τὰ ἐν αὐτοῖς γενόμενα εὐρήματα δύνανται νὰ



Εἰκ. 11. Τὸ σπήλαιον μετὰ τῆς πρὸ αὐτοῦ μικρᾶς πλατείας.

τεθοῦν χρονολογικῶς εἰς τὸν 5ον π. Χ. αἰ., πλὴν τοῦ τελευταίου, ὁ ὁποῖος ἀνήκει πιθανῶς εἰς τὸν 4ον π. Χ. αἰ. Ἡ συστάς αὕτη δὲν εἶνε μεμονωμένη διότι καὶ ἄλλοι τάφοι εὗρισκονται ἐγγύτατα αὐτῆς ὑπὸ τὸ ἄσκαπτον ἔδαφος, ὡς ἀσφαλῶς ἐξηκριβῶσα. Εἰς τὴν αὐτὴν ἔκτασιν, κατὰ τοὺς νοτίους δηλ. πρόποδας τοῦ λόφου τῆς Καρίας μέχρι καὶ τῆς πεδιάδος, διάφορα τυχαῖα εὐρήματα καὶ ἔρευμαι τῶν τελευταίων ἐτῶν ἐπιστοποίησαν τὴν ὑπαρξιν καὶ ἄλλων τάφων. Οὕτω πρὸ ἑνὸς ἔτους, παρὰ τὸ ἐκεῖθεν διερχόμενον μικρὸν ρεῦμα ἀνευρέθη τάφος περιέχων ἀρκετὰ πρωτοκορινθιακὰ ληκύθια, εἰς τὸ αὐτὸ δὲ μέρος πρὸ δλίγων ἐτῶν (I. Θρειψιάδης Μεγαρικά ἐν ΑΕ 1933 σελ. 121 σημ. 1) εἶχεν ἀναφανῆ καὶ ἄλλος μὲ πρωτοκορινθιακὰ

ληκύθια. Ὁ Lenormant πρὸ πολλῶν ἐτῶν ἀναφέρει (βλ. τὴν παραπομπὴν ἐν Μεγαρικοῖς ἐνθ. ἀνωτ. σελ. 121 σημ. 1) σαρκοφάγον, εὐρεθεῖσαν κατὰ τὸ νότιον τμῆμα τοῦ λόφου τῆς Καρίας καὶ πλησίον τῶν πελασγικῶν (;) τειχῶν. Τέλος εἰς τὴν ἐκεῖθεν τῆς δημοσίας ὁδοῦ καὶ παρὰ τὴν ἀνατολικὴν ὀπισθίαν ὄψιν τοῦ ἐργοστασίου Λάγγη (δρόμος τοῦ Βλιχό) ἔκτασιν ἀνεσκαφῆς, παρὰ τὸ εὐρεθὲν ἐκεῖ τμῆμα τῶν μακρῶν τειχῶν (;) τάφον τοῦ 5ου π. Χ. αἰ. κατὰ πᾶσαν πιθανότητα. (Μεγαρικά ἔ. ἀ. σελ. 124).

Ὡστε μετὰ τὰ ἀνωτέρω ἐκτεθέντα συνάγεται τὸ πιθανώτατον συμπέρασμα, ὅτι ἅπασα ἢ κατὰ τοὺς νοτίους πρόποδας τοῦ λόφου τῆς Καρίας μέχρι καὶ τῆς πεδιάδος ἔκτασις κατεῖχeto ὑπὸ ἐκτεταμένου νεκροταφείου, τὸ ὁποῖον κατὰ τὰ μέχρι τοῦδε ἀνασκαφέντα ἀνήκει εἰς τοὺς μεταξὺ τοῦ 7ου καὶ 4ου π. Χ. αἰ. χρόνους. Ἡ ὑπαρξίς τοῦ νεκροταφείου τούτου περιορίζεται κατὰ τὸ σημεῖον αὐτὸ τὴν ἔκτασιν τῆς πόλεως, τοῦλάχιστον κατὰ τὴν μνημονευθεῖσαν μακρὰν περίοδον. Ὁ περίβολος ἐπομένως τῆς πόλεως θὰ ἔκειτο ὑψηλότερον τῶν ἀνασκαφέντων τάφων. Ὁ Lenormant ἀναφέρει, ὡς εἶπομεν, τὴν ἀνευρεθεῖσαν σαρκοφάγον παρὰ τὰ πελασγικά (;) τείχη. Ἄρα γε ἐπὶ τῆς ἐποχῆς του ἐφαίνοντο ἵχνη τῶν τειχῶν τῆς πόλεως κατὰ τοὺς νοτίους πρόποδας τοῦ λόφου τῆς Καρίας;

Μετὰ τὸ πέρας καὶ τῶν ἐργασιῶν τούτων<sup>1</sup> περισυνέλεξα, δαπάναις τοῦ δήμου Μεγαρέων, τὰ εἰς τὰς αὐλὰς καὶ τὰ ὑπόγεια τοῦ Α' Δημοτικοῦ Σχολείου τῶν Μεγάρων εὐρισκόμενα ἀρχαῖα, ἦτοι γλυπτὰ καὶ ἐπιγραφὰς καὶ ἐτακτοποίησα αὐτὰ προχείρως εἰς δύο αἰθούσας τοῦ ὑπογείου τοῦ Γυμνασίου, ἀφοῦ αὐταὶ ἐκαθαρίσθησαν καὶ ἐχρωματίσθησαν. Ὑπάρχουν ἀκόμη πολλὰ γλυπτὰ καὶ ἐπιγραφαὶ ἐντετειχισμέναι<sup>2</sup> εἰς αὐλὰς καὶ οἰκίας Μεγαρέων, τὰ ὁποῖα ἐλπίζομεν νὰ περισυλλέξωμεν εἰς προσεχῆς μέλλον.

Ι. ΧΡ. ΘΡΕΨΙΑΔΗΣ

<sup>1</sup> Πολύτιμον βοήθειαν παρέσχεν εἰς τὴν ἐργασίαν ταύτην ὡς καὶ εἰς τὰς ἀνασκαφὰς ὁ φύλαξ ἀρχαιοτήτων Α. Δέσκος.

<sup>2</sup> Πολλῶν ἐντετειχισμένων ἀρχαίων κατάλογον μοι ἔδωκεν ὁ Μεγαρεὺς καθηγητῆς κ. Μπεναρδῆς, ὁ ὁποῖος μετὰ ζήλου ἀσχολεῖται περὶ τὴν ἀρχαίαν ἱστορίαν τῆς πατρίδος του.