

# ΕΚΘΕΣΕΙΣ

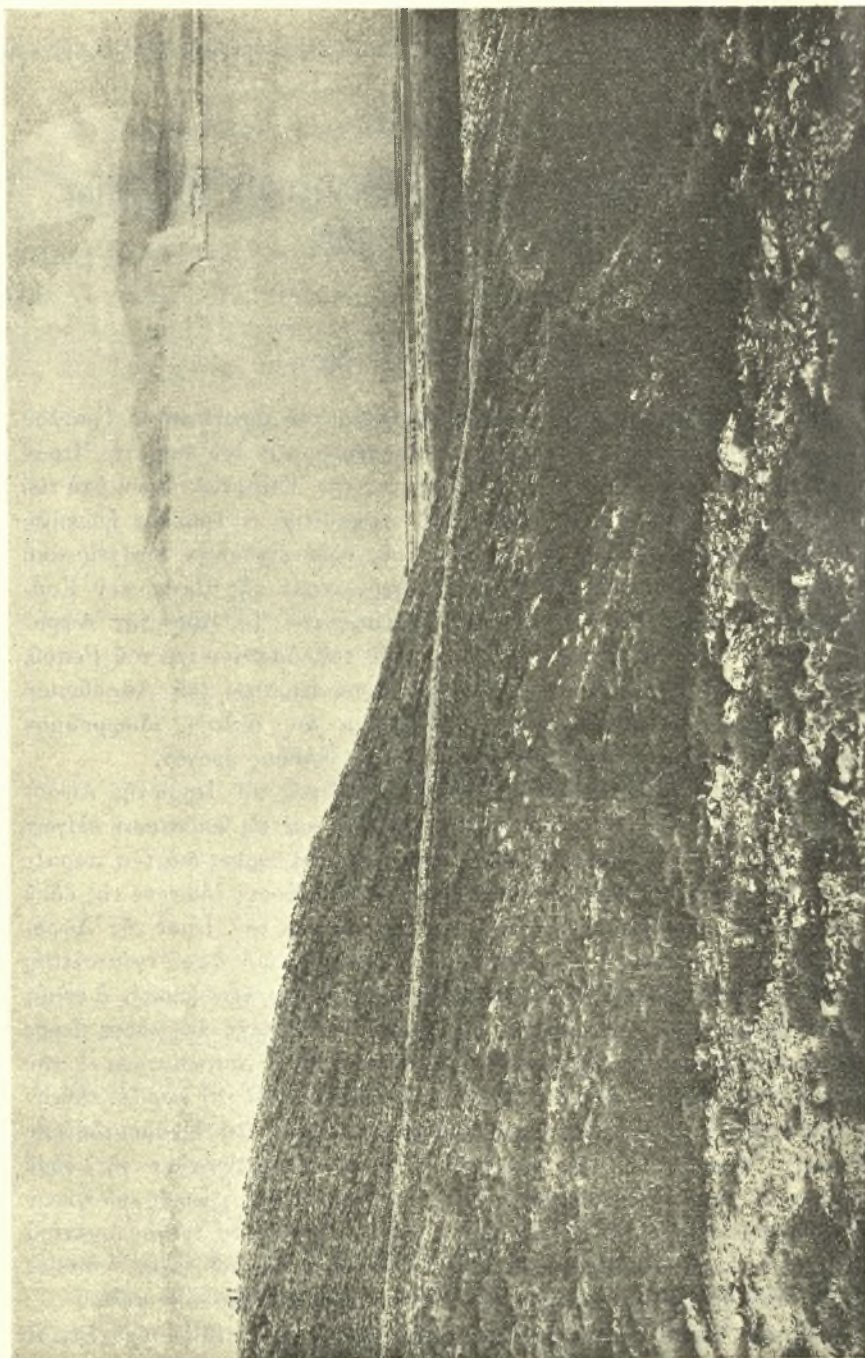
## ΠΕΡΙ ΤΩΝ ΕΡΓΑΣΙΩΝ ΤΗΣ ΑΡΧΑΙΟΛΟΓΙΚΗΣ ΕΤΑΙΡΕΙΑΣ ΚΑΤΑ ΤΟ ΕΤΟΣ 1936

### 1. ΑΝΑΣΚΑΦΑΙ ΙΕΡΑΣ ΟΔΟΥ

Ότε πρὸ τεσσάρων ἐτῶν εἰργαζόμεθα μετὰ τοῦ ἀρχιτέκτονος Τραυλοῦ εἰς τὴν συμπλήρωσιν τῆς ἀνασκαφῆς καὶ τὴν περίφραξιν τοῦ παρὰ τὴν Ἱερὰν Ὀδὸν κειμένου, πρὸ πολλῶν ἐτῶν διὰ δαπάνης τῆς Ἑταιρείας ἡμῶν ὑπὸ τοῦ Καμπούρογλου ἀνασκαφέντος Ἱεροῦ τῆς Ἀφροδίτης, ὁ Τραυλὸς ἠδυνήθη νὰ παρακολουθήσῃ τὰ ἴχνη τῆς ἀρχαίας ἱερᾶς ὁδοῦ σχεδὸν ἐν συνεχείᾳ ἀπὸ ἀποστάσεώς τινος δυτικῶς τοῦ Δαφνίου μέχρι πέραν τῆς λίμνης τοῦ Κουμουνδούρου (ἀρχαίου Ρειτοῦ) παρὰ τὸν Σκαραμαγκᾶν. Τὸ Ἱερόν τῆς Ἀφροδίτης εὐρίσκεται ἐν τῷ μέσῳ περίπου μεταξὺ τοῦ Δαφνίου καὶ τοῦ Ρειτοῦ, ἡ δὲ ἀρχαία ὁδὸς διέρχεται διὰ μέσου τοῦ ἱεροῦ τεμένους τοῦ Ἀφροδισίου ἀφίνουσα δεξιὰ τοῦ πορευομένου εἰς Ἐλευσίνα τὸν ἀπλοῦν, ἰδιόρρυθμον σηκὸν μὲ τὸν ἔχοντα τὰς λαξευτὰς ἀναθηματικὰς θυρίδας βράχον.

Τὸ σφζόμενον μέρος τῆς Ἱερᾶς Ὀδοῦ ἀνατολικῶς τοῦ Ἱεροῦ τῆς Ἀφροδίτης πρὸς τὸ Δαφνὶ βαίνει παραλλήλως, βορείως καὶ εἰς ἀπόστασιν ὀλίγων μόνον μέτρων ἀπὸ τῆς σημερινῆς ὁδοῦ, διακρίνεται δὲ κυρίως διὰ τῶν παραλλήλων ἀυλακίων, πὺν ἐσχηματίσθησαν ἐπὶ τοῦ βραχώδους ἐδάφους τῆς ὁδοῦ διὰ τῶν τροχῶν τῶν ὄχημάτων. Πρὸς δυσμὰς περίπου τοῦ Ἱεροῦ τῆς Ἀφροδίτης, πρὸς τὴν διεύθυνσιν τῆς Ἐλευσίνος ἀμέσως σχεδὸν ἀφοῦ ἐγκαταλείπη τὸ Ἱερόν, ἡ ἀρχαία ὁδὸς διχοτομεῖται εἰς δύο βραχίονας, τῶν ὁποίων ὁ δεξιὸς ἀνέρχεται ἠρέμα πρὸς τὴν κορυφὴν τῆς ἐπιμήκουσ ὑψηλῆς λοφώδους ἄκρας τοῦ βορειανατολικωτέρου τμήματος τοῦ Αἰγάλεω, ἡ ὁποία καταλήγουσα εἰς τὴν θάλασσαν ἀποκλείει τὴν μικρὰν κοιλάδα τοῦ Σκαραμαγκᾶ καὶ χωρίζει αὐτὴν ἀπὸ τοῦ πεδινοῦ κοιλάματος, ὅπου ὑπάρχει ἡ λίμνη τοῦ Κουμουνδούρου (ὁ Ρειτός). Ὑπερβαίνων τὴν κορυφὴν ὁ δεξιὸς οὗτος βραχίων τῆς ὁδοῦ κατέρχεται μὲ κάπως ἀποτομωτέραν κλίσιν διὰ τῆς ἐτέρας πλευρᾶς τοῦ λόφου πρὸς τὸ μικρὸν πεδίον τοῦ Ρειτοῦ, (εἰκ. 1 καὶ 2) καὶ ἀφίνων τοῦτον ἀριστερὰ προχωρεῖ διὰ μικροῦ ἀνοίγματος μεταξὺ τοῦ Αἰγάλεω καὶ τοῦ λόφου, ὁ ὁποῖος ἀποκλείει ἀπὸ Βορρᾶ καὶ Δυσμῶν τὸν Ρειτόν, πρὸς τὸ Θριάσιον πεδίον.

Ἀπὸ τοῦ Ἱεροῦ τῆς Ἀφροδίτης μέχρι σχεδὸν τοῦ πεδίου τοῦ Ρειτοῦ



Ειχ. 1. 'Αρχαία δός, διακλάδωσις Ιερής δδού επί του λόφου ανατολικώς του Ρειτού.

τὸ κατασκευάσμα τῆς ὁδοῦ ταύτης ἀποτελεσθὲν διὰ καταλλήλου σωρεύσεως μικρῶν καὶ μεγάλων συμπιεσθέντων ἐπιμελῶς λίθων σώζεται μᾶλλον ἢ ἥτιον καλῶς· ἡ ὁδὸς κατασκευασμένη ἐπὶ ὁμαλῆς κατωφερείας στηρίζεται κατὰ τὴν μίαν πλευρὰν τῆς ἐπὶ χαμηλοῦ ἀναλήματος, σχηματισθέντος διὰ παραθέσεως καταλλήλως ἐκλεγέντων μεγάλων ἀκατεργάστων λίθων. Τὸ ἀνάλημμα σφύζεται συνήθως εἰς μίαν σειρὰν λίθων, ἀλλὰ εἰς πολλὰ σημεῖα καὶ εἰς δύο ἐπαλλήλους σειράς, καὶ εἰς ἐλάχιστα μέρη παρουσιάζεται καὶ ὡς μικρὸς χαμηλὸς τοῖχος (εἰκ. 3). Εἰς ἓν σημεῖον εἰς ἀπόστασιν τριακοσίων περίπου μέτρων ἀπὸ



Εἰκ. 2. Ἡ κάθοδος τῆς ὁδοῦ πρὸς τὸν Ρεϊτόν.

τοῦ Ἱεροῦ τῆς Ἀφροδίτης, ὅπου ἡ ὁδὸς ὑπερπηδᾷ μικρὰν χαράδραν, ἐστηρίζετο αὕτη ἐπὶ ἀρκετὰ ὑψηλοῦ ἐκ μεγάλων ἀκατεργάστων λίθων κατασκευασμένου πολυγωνικοῦ ἀναλήματος.

Ὁ ἀριστερὸς βραχίον ἀρχίζων ἀπὸ τοῦ σημείου τῆς διχοτομήσεως τῆς ὁδοῦ παρὰ τὸ Ἱερόν τῆς Ἀφραδίτης ἐφέρετο παραλλήλως καὶ εἰς ἀπόστασιν 20 μ. περίπου ἀπὸ τῆς σημερινῆς ὁδοῦ. Πλησίον τῆς παραλίας παρέκαμπε τὴν προμνημονευθεῖσαν λοφώδη ἄκρην καὶ ἔβαινε πρὸς βορρᾶν ἐπὶ τοῦ χαμηλοτέρου μέρους τῆς ἄκρας ταύτης. Ὀλίγα μέτρα μακρὰν τῆς παραλίας καὶ πάλιν διχοτομεῖται ἐκ νέου ἡ ὁδός, καὶ ἀφ' ἐνὸς μὲν συνεχίζεται κατὰ

τὴν αὐτὴν πρὸς Βορρᾶν διεύθυνσιν ἐπ' ἀρκετὸν διάστημα, μέχρις ὅτου πιθανώτατα συνηνώνετο μὲ τὴν ἄλλην ἀνωτέρω περιγραφείσαν ὁδόν, ἣ ὁποία ἀπὸ τοῦ Ἱεροῦ τῆς Ἀφροδίτης φέρει πρὸς τὸ Θριάσιον πεδῖον, ἀφ' ἑτέρου δὲ εἰς νέος βραχίων τρέπεται πρὸς Δυσμᾶς μεταξὺ τοῦ σημερινοῦ φράγματος τῆς λίμνης τοῦ Κουμουνδούρου καὶ τῆς σημερινῆς ὁδοῦ· ὁ βραχίων οὗτος ἔφερε πιθανώτατα κατὰ τὴν ἰδίαν διεύθυνσιν διατέμνων τὸ Ἑλευσινιακὸν πεδῖον εἰς Ἑλευσίνα.

Καὶ τῶν ὁδῶν τούτων σώζονται σήμερον ὀλίγα μὲν μέρη, 100 περίπου μέτρα μακρὰν τοῦ Ἱεροῦ τῆς Ἀφροδίτης, πολὺ δὲ περισσότερα ἐπὶ τῆς πρὸς



Εἰκ. 3. Τμῆμα τῆς κατωφερικῆς ὁδοῦ ἐπὶ τοῦ λόφου ἀνατολικῶς τοῦ Ρεῖτου.

τὸν Ρεῖτὸν πλευρᾶς τῆς λοφώδους ἄκρας τοῦ Αἰγάλεω. Ἄλλοτε πρὶν λατομηθῆ χάριν τῆς κατασκευῆς τῆς σημερινῆς ὁδοῦ ἢ παρὰ τὴν θάλασσαν ἄκρα τοῦ λόφου, ἐφαίνοντο καὶ ἐπὶ τῆς ἄκρας ταύτης αἱ χαραγμέναι εἰς τὸν βράχον τροχιαί, σήμερον ὅμως διατηροῦνται καλῶς αἱ τροχιαί μόνον ἐπὶ τῆς πρὸς τὸν Ρεῖτὸν πλευρᾶς τοῦ λόφου (εἰκ. 4). Ἄλλὰ καὶ ἐκ τοῦ τμήματος τῆς ὁδοῦ, πὸ εἶναι κατασκευασμένον ἐπὶ πεδινῶν ἐδάφους, σώζονται ἐκ μὲν τοῦ πρὸς τὸ Θριάσιον πεδῖον φέροντος βραχίονος εἰς ἀρκετὴν ἀπόστασιν ὑπόλοιπα τοῦ ἐκ μεγάλων ὀγκολίθων ἀναλημματικοῦ πλαισίου τῆς ὁδοῦ (εἰκ. 5), ἐκ δὲ τοῦ ἑτέρου βραχίονος τοῦ πρὸς τὴν Ἑλευσίνα δλόκληρον τμῆμα ταύτης μήκους



Είχ. 4. Τμήμα Ιερᾶς Ὀδοῦ παρὰ τὸν Φειτὸν μετὰ βαθείας ἀύλακώσεως τῶν τροχιῶν τῶν ἀμαξῶν.

300 σχεδὸν μέτρων, βυῖνον παραλλήλως σχεδὸν πρὸς τὸ σημερινὸν φράγμα τοῦ Ρεϊτοῦ. Ἡ συνέχεια τῆς ὁδοῦ ταύτης ἐμφανίζεται πάλιν διὰ τῶν ἀυλακίων τῶν τροχιῶν χαμηλὰ ἐπὶ τῆς πρὸς τὴν θάλασσαν πλευρᾶς τοῦ χαμηλοῦ λόφου, πὺν κλείει πρὸς Δυσμὰς τὴν λίμνην, πλησίον τῶν κτιρίων τοῦ σημερινοῦ κτισθέντος ἀντικυρῆ τῆς οἰκίας μὲ τὸν ὑδρομύλον ζυθεστιάτοριου. Μετὰ τοῦ Τραυλοῦ, ὅστις συνέταξε λεπτομερεῖς σχέδιον τῶν σωζομένων τμημάτων τῆς ὁδοῦ, θὰ συμπληρώσωμεν κατὰ τὸ παρ' ἰν ἔτος τὴν μελέτην τῶν λειψάνων



Εἰκ. 5. Λεῖψανον ἀναλήμματος διακλαδώσεως ἱερᾶς ὁδοῦ πρὸς τὸ ἐσωτερικὸν τοῦ Θριασίου πεδίου.

τῆς Ἱερᾶς Ὀδοῦ ἀπ' Ἀθηνῶν μέχρις Ἐλευσίνος καὶ τῶν ἄλλων σημείων ταύτης, καὶ ἔχοντες ὑπ' ὄψει καὶ τὰς περιγραφὰς τοῦ Πausanίου καὶ ἄλλων ἀρχαίων συγγραφέων, ἐλπίζομεν ὅτι θὰ δυνηθῶμεν νὰ ἔχωμεν τὸ σχέδιον ὁλοκλήρου τῆς ἀρχαίας Ἱερᾶς Ὀδοῦ. Ἄς σημειωθῆ, ὅτι τὸ πλάτος τῆς ὁδοῦ κυμαίνεται μεταξὺ 4 καὶ 5 μέτρων, αἱ δὲ ἀποστάσεις μεταξὺ τῶν ἀυλακίων τῶν τροχιῶν εἶναι περίπου 1.40 μ.

Ὁ Τραυλὸς διὰ προχείρου ἐξετάσεως τοῦ πυθμένος τῆς λίμνης ἀπὸ τῆς μικρᾶς λέμβου τοῦ ἐνοικιαστοῦ τῆς λίμνης παρετήρησεν εἰς ἀπόστασιν 40

περίπου μέτρων ἀπὸ τῆς οἰκίας μὲ τὸν ὑδρόμυλον, πρὸς τὸ κέντρον τῆς λίμνης βαθροειδὲς κτίσμα ἐκ μεγάλων παρίων πλινθίδων, τὸ ὁποῖον φαίνεται νὰ συνεχίζεται κατὰ μῆκος τῆς λίμνης καὶ ἦτο ἴσως τὸ ἀρχαῖον φράγμα τοῦ Ρειτοῦ. Τοῦτο θὰ ἐξετασθῆ καλλίτερον κατὰ τὸ θέρος.

Ἐπὶ τῆς κορυφῆς τοῦ χαμηλοῦ λόφου, πού εὐρίσκεται ὑψηλότερον τοῦ κτιρίου τοῦ παρὰ τὸν Ρειτὸν νέου ζυθεστιατορίου SOS ἐφαίνεται ὑπερέχων τῆς λοιπῆς ἐπιφανείας τοῦ βραχάδους λόφου μέγας τυμβοειδῆς σωρὸς χωμάτων. Ἐπειδὴ ὁ Πανσανίας μετὰ τὴν διάβασιν τοῦ Ρειτοῦ μνημονεύει τῶν βασιλείων τοῦ Κρόκωνος, ἀπεφασίσαμεν νὰ ἐρευνήσωμεν τὸν σωρὸν μὲ τὴν



Εἰκ. 6. Ἐσωτερικὸς τοῖχος τοῦ «φάρου».

ἐλπίδα νὰ εὐρωμέν τι, πού θὰ ἦτο δυνατὸν νὰ σχετισθῆ μὲ τὴν πληροφορίαν αὐτὴν τοῦ Πανσανίου. Ἄλλ' ἡ ἀνασκαφὴ τοῦ σωροῦ ἀπέδειξεν, ὅτι οὗτος ἔκρυπτε περίεργον τετράγωνον κτίσμα, ἀποτελούμενον καὶ κατὰ τὰς τέσσαρας πλευρὰς ἐκ παχυτάτων (3 μ.) ἐξ ἀκατεργάστων ἀργῶν λίθων κτισμένων τοίχων. Τὸ μῆκος ἐκάστης πλευρᾶς τοῦ κτιρίου εἶνε  $12.55 \times 8.80$  μ., τὸ δὲ σφζόμενον σήμερον ὕψος τῶν τοίχων 1.20 μ. (εἰκ. 6), δὲν ἀπέχει, ὡς φαίνεται, πολὺ τοῦ ὕψους πού θὰ εἶχον ἀρχικῶς οἱ τοῖχοι. Τὸ μεταξὺ τῶν τοίχων κενὸν τετράγωνον  $7.70 \times 4.35$  μ., ἔχον βάσιν τὴν ἐπιφάνειαν τοῦ βράχου, ἦτο σχεδὸν ἐξ ὀλοκλήρου πληρὸς τέφρας καὶ ὑπολειμμάτων πυρῶν, τῶν ὁποίων τὰ ἴχνη

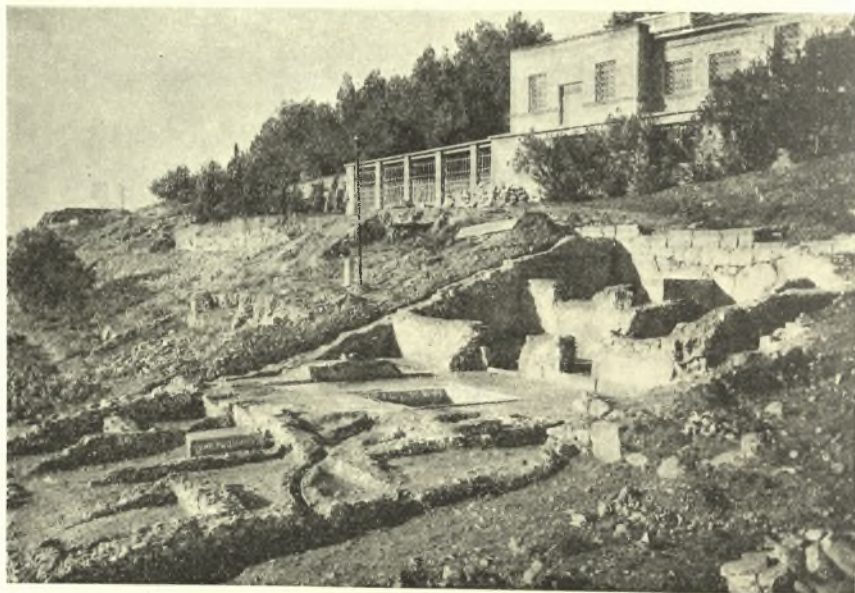
φαίνονται καὶ ἐπὶ τῶν τοίχων. Ἐντὸς τῆς τέφρας εὐρίσκονται ὀλίγα τεμάχια ἀγγείων τῶν τελευταίων Ῥωμαϊκῶν καὶ πρώτων Βυζαντινῶν χρόνων. Περὶ τῆς σημασίας τοῦ παραδόξου τούτου κτίσματος δὲν δυνάμεθα νὰ εἰπωμέν τι ὠρισμένον, ἀλλ' εἶνε πιθανὴ ἡ γνώμη, ὅτι τοῦτο ἐχρησίμωσεν ὡς εἶδος φάρου, σημειώνοντος διὰ τῶν μεγάλων πυρῶν τὴν θέσιν του πρὸς ὄδηγιαν τῶν εἰσερχομένων εἰς τὴν μεταξὺ τῆς Σαλαμῖνος καὶ τῆς Ἐλευσινιακῆς παραλίας θάλασσαν διὰ τοῦ στενοῦ τῆς Σαλαμῖνος, τὸ ὁποῖον εὐρίσκεται ἀπέναντί του.

Κ. ΚΟΥΡΟΥΝΙΩΤΗΣ, Ι. ΤΡΑΥΛΟΣ

## 2. ΑΝΑΣΚΑΦΑΙ ΕΝ ΕΛΕΥΣΙΝΙ

Ἡ ἀποκάλυψις τῆς Ῥωμαϊκῆς οἰκίας, εἰς τὴν ὁποίαν ἀπέβλεπεν ἡ ἔν τετι 1936 δαπάνη τῆς Ἐταιρείας γενομένη ἀνασκαφὴ τῆς Ἐλευσίνος συμπληροῦται ἐντὸς ὀλίγων ἡμερῶν.

Ὡς φαίνεται καὶ ἐκ τοῦ συνημμένου σχεδίασματος τοῦ ἀρχιτέκτονος Ι. Τραυλοῦ, ὅστις εἰργάζετο μετ' ἐμοῦ εἰς τὴν ἀνασκαφὴν, ἡ διατήρησις τῆς



Εἰκ. 1. Θέσις Ῥωμαϊκῆς οἰκίας ἐν Ἐλευσίνι.