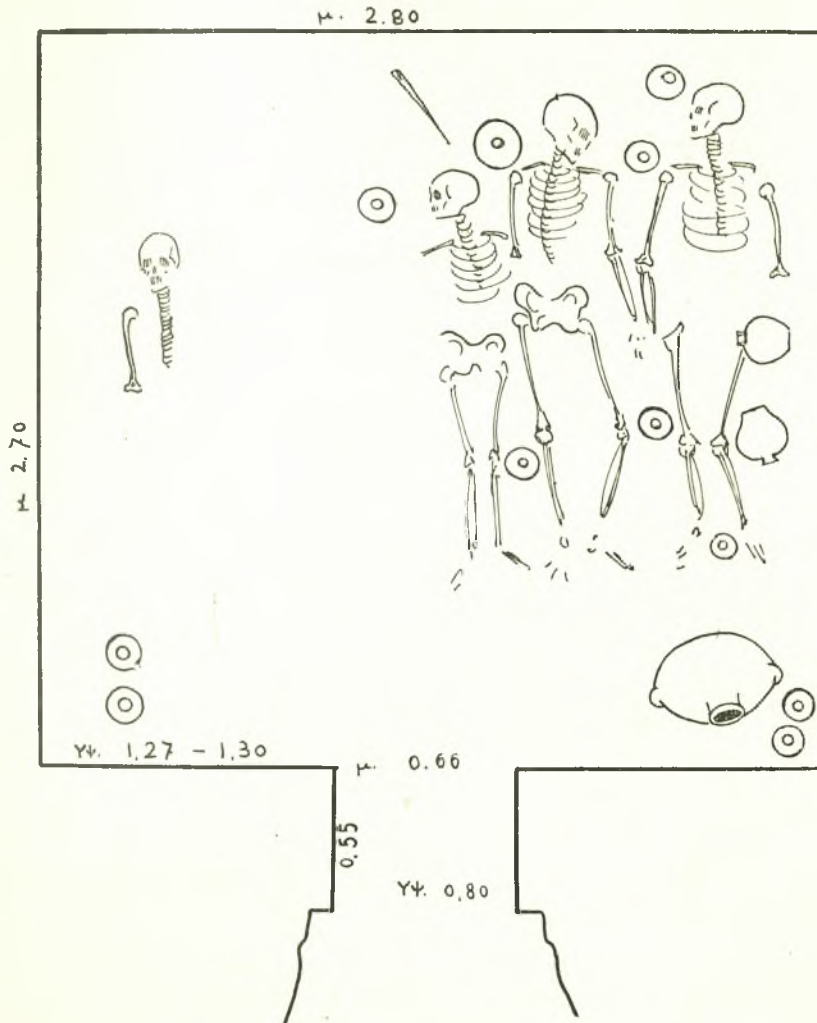


8. ΑΝΑΣΚΑΦΑΙ ΜΗΚΥΝΑΪΚΩΝ ΝΕΚΡΟΤΑΦΕΙΩΝ ΤΗΣ ΑΧΑΪΪΑΣ

Κατὰ τὸ φθινόπωρον τοῦ ἔτους 1930 ἐξηκολογήσαμεν τὴν ἀνασκαπτικὴν ἡμῶν ἐρευναν εἰς διαφόρους θέσεις τῆς ἀρχαίας Ἀχαΐας, ἣν δα-



Εἰκ. 1. Σχέδιον λαξευτοῦ τάφου Χαλανδρίτης.

πάναις τῆς Ἀρχαιολογικῆς Ἑταιρείας ἐπὶ σειρὰν ἐτῶν συνεχῶς ἐπιχειροῦμεν. Προσφάτως ἐπεχειρήσαμεν τὸν καθαρισμὸν τοῦ παρὰ τὸν ἅγιον Βα-

σίλειον Χαλανδρίτσης δευτέρου ἀσπλήτου λαξευτοῦ σπηλαίου καὶ τὴν σχεδιογράφησιν αὐτοῦ ὑπὸ τοῦ ἐν Πάτραις ζωγράφου — φωτογράφου κ. Ν. Ἀτσαρίτη.

Ἐν τῷ σχεδίῳ ἀναφέρονται αἱ διαστάσεις τοῦ σπηλαίου καὶ ἡ θέσις τῶν σκελετῶν καὶ τῶν παρ' αὐτοὺς ἀγγείων. Ἡ θέσις τῶν σκελετῶν δὲν εἶχε μείνει ἐντελῶς ἀδιατάρακτος, λόγῳ τῆς ἐκ τοῦ οὐρανοῦ τοῦ σπηλαίου πτώσεως ὄγκων μικρῶν καὶ μεγάλων τοῦ βράχου.



Εἰκ. 2. Μέγας ἀμφορεὺς ἐκ τῶν λαξευτῶν Μυκηναϊκῶν τάφων Ἁγίου Βασιλείου Χαλανδρίτσης.

Ὡσαύτως ἐκαθαρίσαμεν καὶ συνεκολλήσαμεν καὶ τὰ ἐν τῷ τάφῳ αὐτῷ εὐρήματα, ἅτινα εἶνε τὰ ἑξῆς:

1) Μέγας δίωτος ἀμφορεὺς ἀκέραιος ἔχων διηρημένην τὴν κοιλίαν αὐτοῦ διὰ ζωνῶν καὶ ταινιῶν ὡς καὶ τοὺς ὄμους αὐτοῦ. Ἐπὶ τῆς ζώνης τῶν ὄμων αὐτοῦ ὑπάρχει ζωφόρος γεωμετρικῶν κοσμημάτων, τῶν συνήθων ὑστερομυκηναϊκῶν. Ὁ πηλὸς κίτρινος μὲ ἐρυθροπὴν ἀλοιφήν. Ἡ κοσμηματικὴ ζωφόρος ἀποτελεῖται ἐκ κοσμήματος ἐκ δύο καμπύλων γραμμῶν στηριζομένων ἐπὶ τῆς ἐρυθρᾶς ταινίας, ἔχουσῶν τὸ κενὸν πεπληρωμένον διὰ τοξοειδῶν



Εἰκ. 3. Μυκηναϊκὰ ἀγγεῖα ἐκ λαξευτῶν τάφων Ἀγ. Βασιλείου Χαλανδρίτης.



Εἰκ. 4. Μυκηναϊκὰ ἀγγεῖα ἐκ λαξευτῶν τάφων Ἀγ. Βασιλείου Χαλανδρίτης.

γραμμῶν τριῶν ἢ τεσσάρων, ὑφ' ἧς σειρὰ στιγμῶν ὡς καὶ ἐν τῷ μέσῳ τοῦ κενοῦ τοῦ ἄνω τόξου ὑπάρχει μία στιγμή. Τὸ μεταξύ τῶν καμπύλων γραμμῶν κενὸν πληροῦται πυκνῶς δι' ἐπαλλήλων κεκαμμένων καὶ γωνίαν σχηματίζουσῶν γραμμῶν. (Εἰκ. 2).

2) Ποικίλα γραμμικὴν διακόσμησιν ἔχοντα ἀγγεῖα τῶν συνήθων σχημάτων ἤτοι τυφλόστομα ἀμφορείδια, μικροὶ πίθοι, τρίωτα λεβήτια, κρατηρίσσοι κ.λ. (Εἰκ. 3 καὶ 4).

Μετὰ τὸν λαξευτὸν τάφον ἠρευνήσαμεν καὶ ἐσχεδιάσαμεν τὸν μεσαῖον κτιστὸν θολωτὸν τάφον τοῦ Τρουμπῆ τῆς Χαλανδρίτης, περὶ οὗ καὶ κατὰ τὸ παρελθὸν ἔτος ὠμιλήσαμεν καὶ τοῦ ὁποίου ὡσαύτως τὰ εὐρήματα ἐκαθάρισσαμεν, συνεκολλήσαμεν καὶ ἐφωτογραφήσαμεν.

Ἐν τῇ εἰκ. 5 βλέπει τις εἰς τὸ σχέδιον τοῦ κτιστοῦ αὐτοῦ τάφου, ὡς καὶ τὰ διάμεσα διαμερίσματα, μεταξύ τῶν ὁποίων εὔρομεν τοὺς νεκροὺς καὶ τὰ εὐρήματα ἐν κακῇ καταστάσει καὶ συνεπληρώσαμεν δι' εἰδικοῦ τεχνίτου.

Τὸ σχέδιον καὶ τὰς φωτογραφίας ἐξετέλεσεν ὡσαύτως ὁ ἐν Πάτραις ζωγράφος καὶ φωτογράφος κ. Ν. Ἀτζαρίτης.

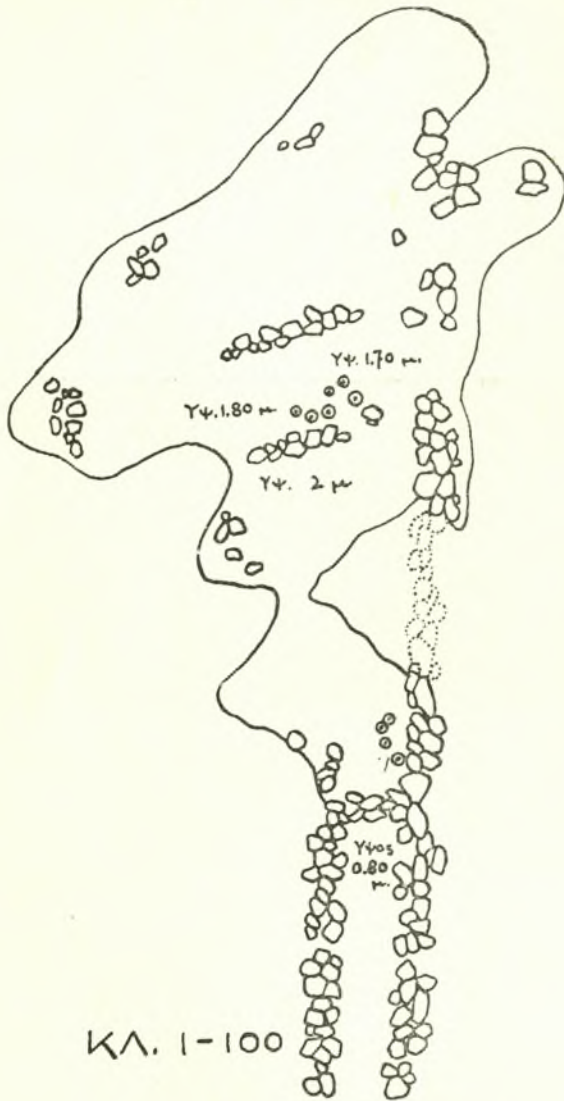
Τὰ εὐρήματα δὲ εἶνε τὰ ἑξῆς :

1) Σχεδὸν ἀκεραία γαστροῦδης οἰνοχόη, μεταινιόσχημον λαβὴν, ἔχουσα περὶ ὅλην τὴν κοιλίαν λεπτὰς μελαίνας ταινίας καὶ περὶ τὸν λαίμον ἑλικοειδεῖς γραμμὰς κατακόρυφως, περὶ δὲ τοὺς ὤμους ζωφόρον πελαργῶν (Εἰκὼν 9).

2) Εὐρύστομον ἀγγεῖον μετὰ δύο ταινιόσχημα ὄτα καὶ μετὰ τὴν αὐτὴν γεωμετρικὴν διακόσμησιν τοῦ προηγουμένου καὶ μετὰ βάσιν ὑψηλὴν καὶ εὐρεῖαν, ἔχουσαν κάτωθι κενὸν (οἶονεὶ ἀμφικύπελλον) (Εἰκ. 6).

3) Χαλκῆ καρφίς καὶ πῆλινον ζωάριον μετὰ καμπύλας γραμμὰς ὀριζοντίως κεκοσμημένον (Εἰκ. 7).

4) Μέγα σκυφοειδὲς εὐρύστομον λίαν ἀγγεῖον ἔχον δύο διπλᾶ ὄτα ἑκατέρωθεν δηλ. πλησίον τοῦ στρογγύλου ὀριζοντίου ὡτὸς ὑπάρχει ἕτερον κάθετον ταινιόσχημον.



ΤΡΟΥΜΠΕΣ ΧΑΛΑΝΔΡΙΤΣΗΣ

Εἰκ. 5. Ὁ κατεστραμμένος μεσαῖος κτιστὸς θολωτὸς τάφος τοῦ Τρουμπῆ τῆς Χαλανδρίτσης.

μον. Τοῦτο μᾶς διδάσκει εἰς πόσον ἀπομεμακρυσμένην ἐποχὴν ἀνάγεται

ἢ γένεσις τῶν εἰς νεωτέρους χρόνους λίαν ἐν χρήσει καθέτων ὄτων, τὰ ὅποια ἔλαβον μεγάλην ἐξέλιξιν. (Εἰκ. 8).

Γενικῶς τὸ ἄγγεϊον ἔχει τὴν αὐτὴν γεωμετρικὴν διακόσμησιν μὲ τὰ προηγουμένα ἄγγεϊα.

*
**

Πέριξ τῆς Χαλανδρίτσης ὑπάρχουσιν ἐκ τοῦ τρικαυρήνου Τρουμπέ καὶ πολλοὶ ἄλλοι μικροὶ λόφοι, μὲ αἰχμηρὰς κορυφάς, ἐφ' ὧν ἠρεύνησα καὶ εὔρον κτιστοὺς τάφους.

Οὗτω εἰς λόφον δεξιὰ τῆς πρὸς Χαλανδρίτσαν ὁδοῦ καὶ δύο χιλιόμετρα ἀκριβῶς πρὸ αὐτῆς ὑπάρχει λόφος Τρουμπέ ἐπίσης ὀνομαζόμενος, ἐν ᾧ ἐσημείωσα μέγαν περίβολον τάφου ἐκ θεμελίων κατεστραμμένου καὶ σε-



Εἰκ. 6. Γεωμετρικὰ ἄγγεϊα ἐκ τῶν τάφων τοῦ Τρουμπέ Χαλανδρίτσης.

σλημένον. Τὸ μόνον εὔρημα αὐτόθι ὑπῆρξε μικρὰ λεπίς ὀψιανοῦ λίθου.

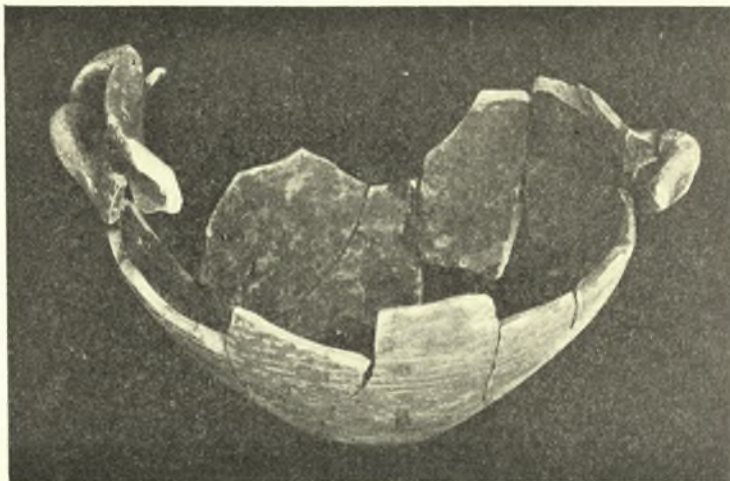
Ὡσαύτως μετὰ τὴν Χαλανδρίτσαν καὶ ἀριστερὰ τῆς ὁδοῦ ὑπάρχουν λόφων κορυφαί, φέρουσαι τὴν ὀνομασίαν «Ἀγριαπιδιές» ὅπου ἀνέσκαψα τάφους παλαιοτάτους λίαν κατεστραμμένους. Ἔχουν περίβολον ἐκ πλακοειδῶν λίθων, ὅστις πιθανὸν νὰ ἀπετέλει κῶνον, διότι τώρα εἶναι



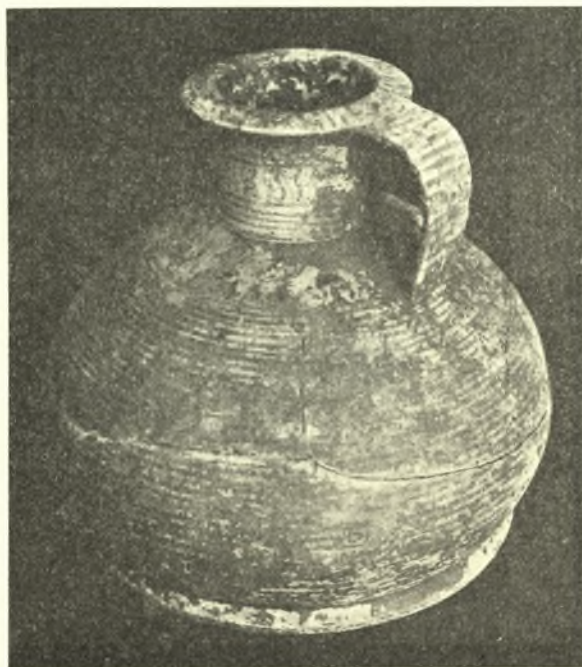
Εἰκ. 7. Εὔρηματα μεσαίου τάφου τοῦ Τρουμπέ Χαλανδρίτσης (πῆλινον εἰδώλιον καὶ χαλκὴ περόνη).

λίαν κατεστραμμένους. Ἐντὸς τοῦ περιβόλου ὑπάρχουσι τάφοι κτιστοὶ διὰ πλακοειδῶν λίθων τετραπλευροὶ μήκους 2.70, πλάτους εἰς τὸ ἄνω μέρος 1.40 καὶ εἰς τὸ κάτω 1.15.

Ἐντὸς ἑνὸς τοιοῦτου εὔρον ὄσα, σφρονδύλια πῆλινα καὶ τέσσαρα κακόγητα ἀγάνωτα ἐκ χονδροκόκκου πηλοῦ ἄγγεϊα. (Εἰκ. 10)



Εἰκ. 8. Γεωμετρικὸν ἀγγεῖον με̄ διπλᾶς λαβᾶς ἐκ τῶν τάφων τοῦ Τρουμπέ Χαλανδρίτης.



Εἰκ.9.Γεωμετρικὸν ἀγγεῖον ἐκ τῶν θολωτῶν τάφων τοῦ ΤρουμπέΧαλανδρίτης.

Ἐσαΐτως μετὰ τὴν Χαλανδρίτσαν εἰς ἀπόστασιν ἑνὸς τετάρτου τῆς ὥρας εἰς τοὺς πρόποδας μεγάλου λόφου, ὅστις καλεῖται Κορακοφωλιγιά, ὑπάρχει θέσις ὀνομαζομένη Πωρὶ καὶ ἀπέναντι ἄλλου λόφου, ὅστις ὀνομαζέται Βαγνὸ. Εἰς τὴν θέσιν Πωρὶ ἐσημείωσα λαξεύματα, ἀλλὰ δὲν ἀνέσκαψα καὶ πιθανῶς νὰ ὑπάρχη ἐκεῖ λόγῳ τῆς καταλλήλου συστάσεως τοῦ ἑδάφους νεκροταφεῖον λαξευτῶν τάφων.

Μετὰ τὴν Χαλανδρίτσαν, ἣς τὴν ἔρευναν θεωροῦμεν περαιοθεΐσαν, μετέβημεν εἰς χωρίον Μάνεση, Δήμιον Λαπαθῶν Καλαβρύτων, κείμενον εἰς



Εἰκ. 10. Κακόφητα ἀγάνωτα ἀγγεῖα.



Εἰκ. 11. Μυκηναϊκὰ ἀγγεῖα ἐκ λαξευτῶν τάφων τοῦ χωρίου Μάνεση.

τὸ 62 χιλιόμετρον τῆς ἀπὸ Πατρῶν εἰς Καλάβρυτα ὁδοῦ καὶ εἰς ὕψος 761 μέτρον ὑπὲρ τὴν θάλασσαν.

Ἐκ τῶν ἀνεσκάψαμεν νεκροταφείων τῆς αὐτῆς ἐποχῆς, διήκουν χαμηλοὶ λόφοι συνεχεῖς ψαμμίτου λίθου λευκοῦ καταλλήλου διὰ τὴν κατασκευὴν λαξευτῶν κατακομβῶν (ἀσπρόγεια). Εἰς ἓνα ἐξ αὐτῶν καὶ εἰς κτήμα τοῦ κ. Δημοπούλου Λεωνίδα, εἰς θέσιν καλουμένην βρωμονέρι, ἀνεσκάψαμεν δλόκληρον νεκροταφεῖον δυστυχῶς τελείως βυθισμένον.

Λόγῳ τῆς βυθίσεως αὐτοῦ δὲν ἦτο δυνατὸν νὰ γίνῃ περισσοτέρα ἔρευνα.

Κατὰ τὴν ἐσκαφὴν βυθισμένων τινων τάφων, εὔρομεν ἀγγεῖά τινα τῶν συνήθων ὑστεροελλαδικῶν, ἐν οἷς καὶ τρεῖς κυκλικούς λύχνους μὲ λαβὴν ἀναρτήσεως, ὧν ὁ εἷς μὲ πόδας. (Εἰκ. 11).

Οὕτω ἔληξεν ἡ ἀνασκαφὴ καὶ κατὰ τὸ παρὸν ἔτος, μὲ ἱκανὸν πλῆθος εὐρημάτων ὑστερομηκωναικῶν κατατεθέντων εἰς τὸ Μουσεῖον Πατρῶν.

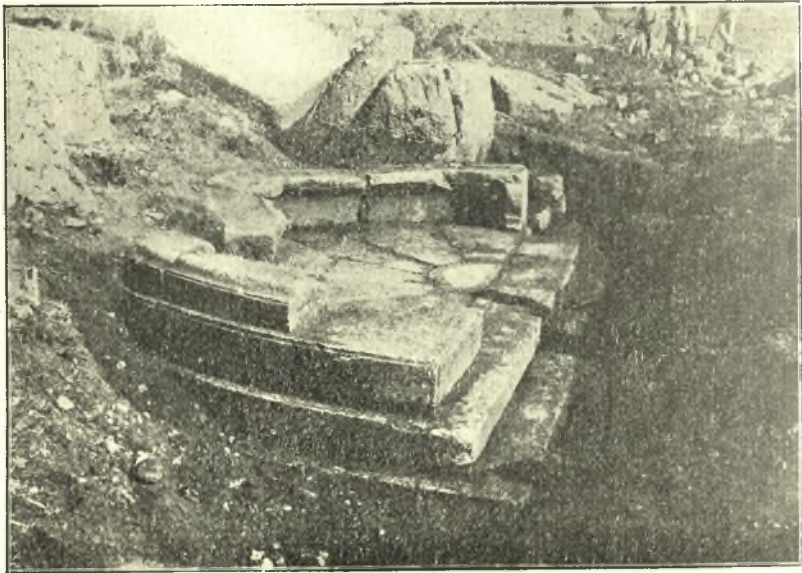
Κατὰ τὰς περιουσίας ἡμῶν ἀνεύρομεν ἕτερα δύο εἰσέτι νεκροταφεῖα, τὸ ἐν πλησίον τοῦ χωρίου Μέντζενα καὶ τὸ ἕτερον εἰς τὸ χωρίον Γουρζοῦμισα, τοῦ Δήμου Φαρῶν τῆς Ἀχαΐας. Εἰς τὸ τελευταῖον τοῦτο χωρίον ὑπάρχει καὶ τεῖχος ἀρχαῖον προασπίζον πόλιν ὀνομασθῆναι καὶ ἰσχυράν, κατὰ πᾶσαν πιθανότητα τὸ ἀρχαῖον Λεόντιον.

Τὰ νεκροταφεῖα ταῦτα θέλομεν ἀνασκάψαι κατὰ τὸ προσεχὲς θέρος.

Ν. ΚΥΠΑΡΙΣΣΗΣ

9. ΑΝΑΣΚΑΦΑΙ ΕΝ ΣΤΥΜΦΑΛΩΙ (1930)

Λόγω τῆς καλυπτούσης καὶ ἐφέτος τὴν ἀγορὰν τῆς ἀρχαίας Στυμφάλου λίμνης ἡ ἔρευνα ἐστράφη καὶ πάλιν πρὸς τὸν πόδα τῆς μεγάλης κατατομῆς, ὀλίγα



Εἰκ. 1. Ἄποις τῆς ἐξέδρας.

μέτρα ἀνατολικώτερον τοῦ ἀγνώστου χρήσεως τηγανομόρφου κτηρίου (ΠΑΕ 1927, 54). Ἐνταῦθα ἀπεκαλύφθη καλῆς ἐργασίας, ἡμικυκλικὴ ἐξέδρα διαμ.