

ματιζομένης ἐκεῖ μικρᾶς βαθμίδος. Δέον νὰ σημειωθῇ ὅτι λόγω τῆς διαβάσεως ταύτης ἀφῆθη ἴσου πλάτους ζώνη τοῦ ἀβαθεστέρου διαμερίσματος ἄνευ πλακοστρώτου.

Ε) Φωτογραφίαι καὶ σχεδιογραφίαι τοῦ ναοῦ

Προετοιμαζομένης τῆς καθολικῆς δημοσιεύσεως τῆς Βασιλικῆς ἐγένετο ἐπιμελής καὶ κατὰ πάντα ἀκριβῆς ἢ σχεδιογραφίαι τοῦ χώρου εἰς κάτοψιν καὶ κυρίας τομᾶς ἐπίσης ἢ ἐπιστημονικὴ φωτογραφίαι τοῦ χώρου εἰς γενικὰς ἀπόψεις καὶ λήψεις τῶν μᾶλλον σημαντικῶν τμημάτων αὐτοῦ, ὡς καὶ τοῦ συνόλου σχεδὸν τοῦ εἰς τεμάχια ἀνακαλυφθέντος ἀρχιτεκτονικοῦ καὶ γλυπτικοῦ διακόσμου τοῦ ναοῦ.

ΝΙΚΟΛΑΟΣ Ε. ΠΛΑΤΩΝ

9. ΑΝΑΣΚΑΦΗ ΕΝ ΝΑΞΩ

Ἡ ἀπὸ 24 Ὀκτωβρίου μέχρι 5 Νοεμβρίου 1949 διαρκέσασα ἀνασκαφή, ἐκτὸς τοῦ ἄλλου ἐνδιαφέροντος περὶ τῆς νήσου, ὠρμήθη εἰδικώτερον ἐκ τῆς κατὰ τὴν βόρειον παραλίαν τῆς πόλεως Νάξου ἀνευρέσεως τοῦ γεωμετρικοῦ ἀμφορέως Ἀρχ. Ἐφ. 1945-1947 (1948) σ. 1 κέ., ὡς καὶ ἄλλων μικρῶν ἀγγείων καὶ ὀστράκων γεωμετρικῶν, ἐν μέρει δὲ καὶ μυκηναϊκῶν χρόνων, διεσπαρμένον ἐν σχετικῇ ἀφθονίᾳ ἐπὶ τῆς περιοχῆς ταύτης.

Ἡ ὁμαλὴ αὕτη καὶ ἠρέμα πρὸς τὴν θάλασσαν καταλήγουσα περιοχὴ, καλουμένη κοινῶς *Γκρόττα*, βλέπουσα δὲ πρὸς βορρᾶν (*εἰκ. 1*), περιορίζεται ἀνατολικῶς μὲν ὑπὸ χειμάρρου πέραν τοῦ ὁποίου ἀρχίζει ἡ διαμόρφωσις τῆς ἔξω τῆς πόλεως λοφώδους ἐκτάσεως, δυτικῶς δὲ ὑπὸ τῆς μικρᾶς προεκτάσεως γῆς πρὸς τὴν θάλασσαν, τῆς οἰομένη «νησίδος», ἐπὶ τῆς ὁποίας ἴσταται ἡ ἐπιβλητικὴ πύλη τοῦ ἀρχαικοῦ ναοῦ, τοῦ ὁποίου ἐν μέρει σφύζεται καὶ ἡ θεμελίωσις (G. WELTER Ath. Mitt. 1924 σ. 17 κέ. καὶ Arch. Anz. 45, 1930, 132 κέ.).

Τὴν ἀνασκαφὴν ἤρχισα 40 περ. μ. πρὸς Α τοῦ σημείου, καθ' ὃ ἀρχίζει ἡ νησίς, καὶ ἠδυνήθη κατὰ τὴν διάρκειαν τῆς ἐργασίας νὰ ἀποκαλύψω, ἐν μέρει δὲ μόνον, τρεῖς οἰκίας ἐκ τοῦ κατέχοντος τὸν τόπον τοῦτον προϊστορικοῦ συνοικισμοῦ, λείψανα τοῦ ὁποίου εἶχον ἀποκαλυφθῆ καὶ ὑπὸ τὴν θεμελίωσιν τοῦ ναοῦ ἐπὶ τῆς νησίδος καὶ ἐπὶ τῆς ἀκτῆς (G. WELTER Arch. Anz. ἔ.ἀ.).

Τὸ ἀποκαλυφθὲν τμήμα τοῦ συνοικισμοῦ περιορίζεται ἀπὸ βορρᾶ ἀμέσως ὑπὸ τῆς θαλάσσης. Τμήματα τοίχων διακρίνονται ἀκόμη καὶ σήμερον

ἐντὸς τοῦ πλησίον αἰγιαλοῦ καὶ εἶναι προφανές ὅτι κατὰ τοὺς χρόνους τοῦ συνοικισμοῦ ἡ ξηρὰ κατεῖχεν ἀρκετὸν χῶρον ἐντὸς τῆς σημερινῆς θαλάσσης. Ἡ ἄμεσος αὐτῆ πρὸς τὴν θάλασσαν γειτνίασις ἀπετέλεσε μεγίστην δυσχέρειαν τῆς ἀνασκαφῆς διότι εὐθὺς μετὰ τὴν ἀφαίρεσιν τῆς καλυπτούσης τὰ ἐρείπια ἄμμου τὸ θαλάσσιον ὕδωρ εἰσέρρεεν ἄφθονον ἐντὸς αὐτῶν.

Τὸ ἀποκαλυφθὲν τμήμα τοῦ συνοικισμοῦ ἀποτελεῖται ἐκ τριῶν οἰκιῶν, ἐκ τῶν ὁποίων αἱ δύο μὲν κεῖνται πρὸς δυσμᾶς, μία δὲ πρὸς ἀνατολὰς μικρᾶς ὁδοῦ (εἰκ. 2-4) κατευθυνομένης πρὸς τὴν θάλασσαν, πλάτους 1,05 - 1,55 μ., ἐκτὸς κατὰ τὸ σημεῖον μεταξὺ τῆς προεξοχῆς τοῦ φρέατος τῆς οἰκίας Α, δεξιά, καὶ τοῦ καμπυλογράμμου διαμερισματος τῆς οἰκίας Γ, ὅπου ἀπομένει στενὴ διάβασις 55 μόνον ἑκατοστῶν.

Αἱ δεξιά τῆς ὁδοῦ **οἰκίαι Α καὶ Β** (εἰκ. 5) χωρίζονται ἀπ' ἀλλήλων

διὰ στενοῦ διαδρόμου πλάτους 0,45-0,50 μ. Πληρέστερον διατηρεῖται ἡ **οἰκία Α** ἀποτελουμένη, καθ' ὅσον ἀνεσκάφη, ἐκ δύο τετραπλεύρων χώρων· διότι ἀπομένουν ἀκόμη ἄγνωστοι ἡ δυτικὴ καὶ ἡ νοτιὰ αὐτῆς πλευρᾶ.

Ὁ Α τοῖχος τῆς οἰκίας, ὁ πλαισιῶν τὴν ὁδόν, ἀνεσκάφη εἰς μῆκος 6,60 μ. Ἐν φρέαρ διαμέτρου 2 περ. μ. διακόπτει τὴν συνέχειαν τοῦ τοίχου τούτου ὀλίγον πρὸ τοῦ Ν ἄκρου αὐτοῦ. Σφίζεται εἰς ὕψος 0,45 (ΒΑ γωνία τῆς οἰκίας) μέχρι 1,10 μ. (νότιον αὐτοῦ πέρας)· τὸ αὐτὸ παρατηρεῖται καὶ εἰς ὀλόκληρον τὸν συνοικισμόν: οἱ τοῖχοι τῶν οἰκιῶν σφίζονται εἰς μεγαλύτερον ὕψος, καθ' ὅσον ἀπομακρύνονται ἀπὸ τῆς θαλάσσης.

Εἰς μῆκος 3,50 μ. ἀπὸ τῆς ΒΔ γωνίας τῆς οἰκίας ἐνοῦται πρὸς τὸν ἀνατολικὸν τοῦτον τοῖχον ἕτερος ἐγκάρσιος διαχωρίζων τὴν οἰκίαν εἰς δύο δωμάτια. Ὁ διαχωριστικὸς οὗτος τοῖχος τῆς οἰκίας σφίζομενος εἰς ὕψος 1,10 παρακολουθῆθη πρὸς δυσμᾶς ἐπὶ 4 περίπου μέτρα. Μέχρι τοῦ αὐτοῦ περιήπου μήκους κατέστη δυνατὸν νὰ ἀνασκαφῆ καὶ ὁ βόρειος ἐξωτερικὸς τοῖχος τῆς οἰκίας σφίζομενος εἰς ὕψος 85 μὲν ἑκατοστῶν ἀνατολικῶς τοῦ ἐπὶ τούτου ἐπικαθημένου μεταγενεστέρου τοίχου (βλ. κατ.), 50 δὲ ἐκ. μόνον ἐκεῖθεν τούτου.

Τὸ πάχος τῶν τοίχων εἶναι 50 περ. ἑκατοστῶν, εἶναι δὲ οὗτοι ἐκτισμένοι ἐκ μικρῶν οὐχὶ κανονικοῦ σχήματος λίθων γρανίτου καὶ πηλοῦ. Κατώφλιον θύρας δὲν ἀνεφάνη ἐπὶ τῶν ἀνασκαφέντων τμημάτων τῆς οἰκίας.



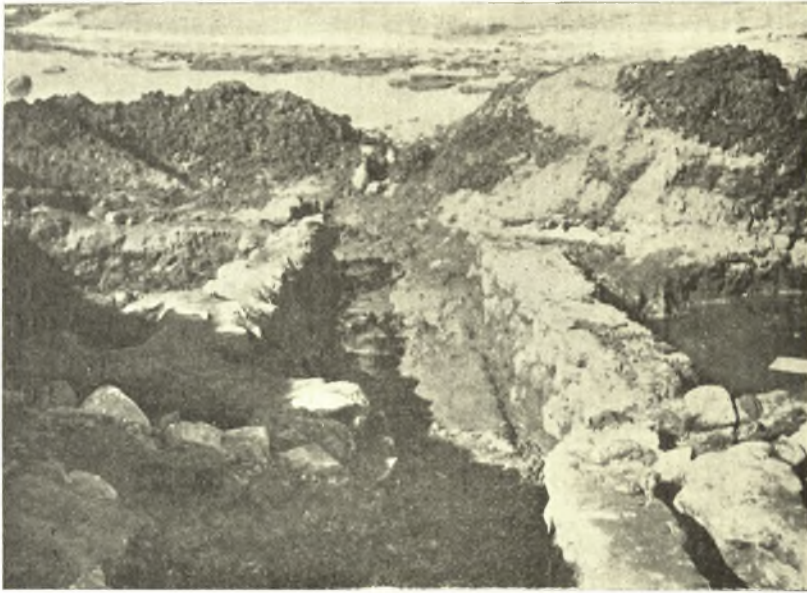
Εἰκ. 1. Ἡ Β παραλία τῆς πόλεως Νάξου μετὰ τμήματος τῶν ἀνασκαφεισῶν προϊστορικῶν οἰκιῶν.



Εἰκ. 2. Ἀριστερά : οἰκίαι Α καὶ Β· δεξιά : τμήμα τῆς οἰκίας Γ.



Εἰκ. 3. Ὁ προϊστορικὸς συνοικισμὸς Νάξου ἀπὸ Ἀνατολῶν. Ἐμπρὸς ἡ οἰκία Γ, ὀπισθεν ἡ οἰκία Α μετὰ τοῦ φρέατος.



Εἰκ. 4. Ἀποψις ἀπὸ Ν τῶν προϊστορικῶν οἰκιῶν ἐκατέρωθι τῆς ὁδοῦ.



Εἰκ. 5. Αἱ οἰκίαι Α καὶ Β χωριζόμεναι διὰ στενοῦ διαδρόμου.

Ἡ γωνία τοῦ πλησίον τοῦ φρέατος δωματίου εἶναι ἐντελῶς ὀρθή. Ἡ γωνία ὅμως τοῦ βορείου δωματίου, ἡ ΒΑ δηλ. γωνία τῆς ὅλης οἰκίας, εἶναι ὀλίγον μικροτέρα τῆς ὀρθῆς, σχηματιζομένης μιᾶς ἐλαφρᾶς ἀποκλίσεως τοῦ Α τοίχου ἀπὸ τῆς εὐθείας. Τοῦτο εἶναι φανερόν καὶ ἐκ τῆς εἰκόν. 5 δεικνυούσης τὸν ἐξωτερικὸν τοῖχον μὲ ἐλαφρὰν ἀπόκλισιν.

Πολὺ ἑλλιπέστερον διατηρεῖται ἡ πλησίον τῆς θαλάσσης οἰκία Β, τῆς ὁποίας σφύζεται μόνον ἡ ΝΑ γωνία (εἰκ. 2 καὶ 5)· ὁ νότιος αὐτῆς τοῖχος σφύζεται εἰς μῆκος 3,90 μ., ὁ δὲ ἀνατολικὸς 2,50 ἀπὸ τῆς γωνίας τῆς οἰκίας. Τὸ ὕψος των δὲν ὑπερβαίνει τὰ 40 ἑκατοστία. Εἰς τὸ μέσον τοῦ νοτίου τοίχου ὑπάρχει ἐν φρέαρ διαμέτρου 1,05 μ. πάχους τοιχώματος 0,20 μ. Τὸ φρέαρ ἐνταῦθα δὲν διέκοψεν ἐντελῶς τὸν τοῖχον ἀλλὰ μόνον ἐφάπτεται αὐτοῦ (εἰκ. 6). Ἀπὸ τῆς βορείας παρειάς τοῦ φρέατος ἐκκινεῖ μικρὸς τοῖχος πρὸς Β ἐλάχιστα μόνον σφύζομενος, σχεδὸν δὲ εἰς τὸ ὕψος τῆς θαλάσσης ὥστε ἦτο ἀδύνατος ἡ λεπτομερῆς του ἔρευνα· τὸ αὐτὸ δύναται νὰ λεχθῆ καὶ διὰ μικρὸν λιθόστρωτον κατέχον τὸν μεταξὺ τῆς γωνίας τῆς οἰκίας καὶ τοῦ φρέατος



Εἰκ. 6. Τὸ φρέαρ τῆς οἰκίας Β.

κῶρον φθάνον εἰς ὕψος 0,30 μ. ὑπὲρ τὴν θεμελίωσιν τῶν τοίχων.

Ἀπὸ τῆς δυτικῆς παρειάς τοῦ φρέατος ἀρχίζει μικρὸς τοῖχος πρὸς Ν, ὅστις ὑπὲρ τὸν μεταξὺ τῶν οἰκιῶν Α καὶ Β διάδρομον καὶ ὑπὲρ τὸν βόρειον τοῖχον τῆς οἰκίας Α ἐκτείνεται ἐντὸς αὐτῆς ἐπὶ 1,50 μ. περαιτέρω, καμπτόμενος εἴτα πρὸς δυσμὰς δι' ἀμβλείας γωνίας (εἰκ. 7, πρβ. εἰκ. 2). Ὁ τοῖχος οὗτος ἔχων ὕψος 0,40 μ. ἐπικάθηται ἐπὶ τοῦ βορείου τοίχου τῆς οἰκίας Α, ὅστις σφύζεται ἀκόμη 0,50 μ. ὑπὸ τοῦτον· εἶναι δηλαδὴ 0,50 μ. ὑψηλότερον τεθεμελιωμένος. Εἰς τὸ ὕψος τοῦ λίθου τούτου εὐρέθη ὄστρακον ἔγχαρακτου ἀγγείου κατωτέρω δὲ ἤρχιζεν ἡ κανονικὴ ἐπίχωσις πλήρης ὄστράκων, ἐνῶ ἀνωτέρω τοῦ ἐπιπέδου τούτου ἡ ἐπίχωσις ἦτο ἀνάμεικτος καὶ μετὰ συγχρόνων ἔτι τεμαχίων καὶ ἄχρηστος ἐπομένως.

Ἰδιαιτέρως ἐνδιαφέρουσα εἶναι ἡ οἰκία Γ (εἰκ. 3, 8 - 9) ἡ κειμένη ἐπὶ τῆς ἐτέρας πλευρᾶς τῆς ὁδοῦ, ἀνασκαφεῖσα πλήρως. Ἑλληνίης εἶναι μόνον ἡ πρὸς τὴν θάλασσαν βορεία στενὴ αὐτῆς πλευρᾶ.

Ἀποτελεῖται ἐκ δύο κυρίων χώρων. Τὸ πρὸς τὴν θάλασσαν ὀρθογώνιον δωματίον ἔχει ἐξωτερικὰς διαστάσεις: δυτικὸς τοῖχος 4 μ., ἀνατολικὸς 3 μ. (αἰ

πρὸς τὴν θάλασσαν ἀπολήξεις αὐτῶν δὲν διατηροῦνται), διαχωριστικὸς (νότιος) τοῖχος 3,70 μ. Ὀλίγον πρὸ τοῦ βορείου πέρατος τοῦ Δ τοίχου ὑπάρχουσιν ἀμφίβολα ἴχνη ἐγκαρσίου τοίχου, ὃ ὁποῖος οὕτω θὰ ἠδύνατο νὰ διαχωρίζῃ πρόδομον ἢ τρίτον ἐν γένει χώρον κατὰ τὴν βορείαν πλευρὰν τῆς οἰκίας.

Ὅπισθεν τοῦ ὀρθογωνίου τούτου διαμερίσματος ὑπάρχει δεύτερον ἔχον ἀπεστρογγυλωμένας τὰς γωνίας καὶ ἐλαφρῶς καμπύλους τοὺς τοίχους. Ἄλλὰ



Εἰκ. 7. Ὁ ἐπὶ τῶν οἰκιῶν Α καὶ Β νεώτερος τοῖχος.

περισσότερον περιεργὸν εἶναι ὅτι ὁ δυτικὸς καὶ ὁ νότιος τοῖχος τοῦ χώρου τούτου ἀντὶ ἕξ ἐνὸς ἀποτελοῦνται ἐκ δύο μικρῶν τοίχων πάχους 0,25 μ., τὸ μεταξὺ τῶν ὁποίων κενὸν ἐπληροῦτο διὰ χωμάτων μετ' ὀστράκων ὁμοίων πρὸς τὰ ἀνευρισκόμενα ἐν τῇ ὅλῃ οἰκίᾳ. Οὕτω τὸ ἐκ τῶν δύο τοιχαρίων μετὰ τῆς μεταξὺ αὐτῶν ἐπιχώσεως ἀποτελούμενον πλάτος φθάνει μέχρι 1 περίπου μέτρου. Ἄπλοῦς εἶναι ἐκτὸς τοῦ διαχωριστικοῦ τῶν δύο χώρων τοίχου καὶ ὁ τῆς ἀνατολικῆς πλευρᾶς, ὅστις ὅμως ἔχει μίαν ἐλαφρὰν κυρτότητα πρὸς τὰ ἔσω. Κατὰ τὸ σημεῖον ἐνώσεως τῶν δύο τοίχων πρὸς τὴν ΝΔ γωνίαν τοῦ ὀρθογωνίου χώρου ἐξωτερικῶς εἶναι φανερὰ ἡ καμπύλη κατασκευὴ (εἰκ. 8)· ἐσωτερικῶς ἐν τῇ γωνίᾳ τοῦ καμπυλογράμμου χώρου σχηματίζεται κτιστὸν καμπύλον ἐπίσης κατασκευάσμα, ἀγνώστου προορισμοῦ, ἀλλ' ἀποτελοῦν τρῶ-

πον τινὰ τὴν ἐσωτερικὴν ἀπόληξιν τῶν ἠνωμένων δύο μικρῶν τοίχων (πρβ. ἐσωτερικὸν οἰκίας Γ, εἰκ. 3).

Ὡς βέβαιον δύναται νὰ θεωρηθῆ ὅτι ὁ καμπυλόγραμμος χῶρος εἶναι μεταγενεστέρα προσθήκη εἰς τὸν ὀρθογώνιον· δυστυχῶς δὲν δύναμαι νὰ εἶπω πόσον μεταγενεστέρα, ἀκριβῶς ἐπειδὴ τὰ μεταξὺ τῶν δύο τοίχων ὄστρακα τὰ ἐν ἀμφοτέροις τοῖς διαμερίσμασι καὶ κυρίως τὰ ὑπὸ τὸν διπλοῦν τοῖχον ὄστρακα ἀνήκουν εἰς τὴν αὐτὴν γενικῶς περιόδον. Διότι οἱ δύο μικροὶ τοῖχοι εἶναι



Εἰκ. 8. Ἡ οἰκία Γ.

τεθεμελιωμένοι ἐπὶ γῆς περιεχούσης ὄστρακα, 0,30 μ. δὲ ὑψηλότερον τῶν εὐθυγράμμων τοίχων. Δυστυχῶς ὁ καθαρισμὸς καὶ ἡ μελέτη τῶν ἀγγείων δὲν ἔχουσιν ἀκόμη περατωθῆ καὶ δὲν δύναμαι ἐπομένως νῦν νὰ ἐπιμείνω περισσότερον ἐπὶ τοῦ ζητήματος.

Αἱ μέγιστα διαστάσεις τοῦ νοτίου τούτου χώρου εἶναι ἑξωτερικῶς: 2,85 ἀπὸ βορρᾶ πρὸς νότον, 4,65 μ. ἀπὸ δυσμῶν πρὸς ἀνατολάς, ἐσωτερικῶς εἶναι ἀντιστοιχῶς 1,40 κατὰ τὸν ἀνατολικὸν τοῖχον, 0,84 δὲ κατὰ τὸν δυτικὸν (διότι ἐνταῦθα εἶναι ἡ μεγαλύτερα διάστασις τοῦ μεταξὺ τῶν δύο μικρῶν τοίχων κενοῦ), καὶ 3,36 ἀπὸ Δ πρὸς Α.

Εἰς τὸ μέσον τοῦ διαχωριστικοῦ τοίχου τῶν δύο χώρων ὑπάρχουν δύο μικραὶ πλάκες σχίστου δυνάμεναι νὰ θεωρηθῶσιν ὡς προερχόμεναι ἐκ κατωφλίου· δυστυχῶς εἶναι λίαν κατεστραμμένον ὁ ἑκατέρωθι τοῖχος.

Ἀκριβῶς εἰς τὸ μέσον τοῦ ὀρθογωνίου χώρου εὐρίσκειτο μέγα λεκανοειδὲς ἀγγεῖον μετὰ ὀριζοντίου περιχειλώματος κοσμουμένου δι' ἐγχαράκτων τριγώνων. Ἐν ἀκέραιον ἐπίσης ἀγγεῖον ἔκειτο κατὰ τὴν ΝΔ γωνίαν τοῦ αὐτοῦ διαμερίσματος.

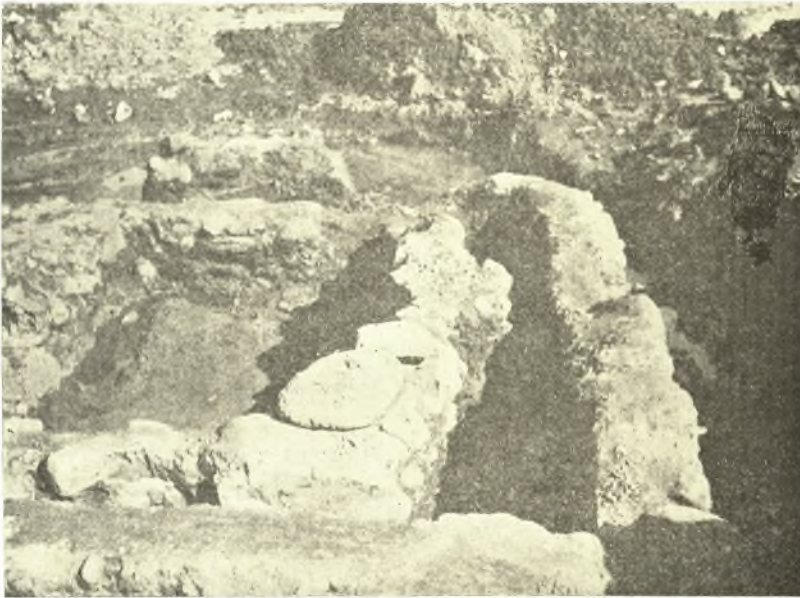
Ἐξωθι τῆς οἰκίας Γ, ἀνατολικῶς, ἐφάνη ἐν μέρει σφζόμενος μικρὸς λιθόστρωτος χῶρος.

Πρὸς Ν, ἤτοι πρὸς τὴν περιοχὴν τῆς πόλεως, τὸ ὄριον τῆς ἐφετινῆς ἀνασκαφῆς ἀπετέλεσε μικρὸν τμήμα τοίχου ἐκ μεγάλων λίθων γρανίτου ἐπικαθήμενον ἐγκαρσίως ἐπὶ τοῦ νοτίου πέρατος τοῦ Α τοίχου τῆς οἰκίας Α, ὄλιγον μετὰ τὸ φρέαρ εὐρισκόμενον 1,10 μ. ὑψηλότερον τῶν τοίχων τῶν οἰκιῶν.

Περίεργος εἶναι ἡ ὑπαρξις τῶν δύο φρεάτων· ἐφέτος μετὰ μεγίστης δυσχερείας λόγῳ τοῦ θαλασσοῦ ὕδατος ἠρευνήθη τὸ φρέαρ τῆς οἰκίας Β. Τὰ ἐν αὐτῷ ὄστρακα φθάνουν ἀπὸ τῶν προϊστορικῶν χρόνων μέχρι τοῦ 5 π.Χ

αἰῶνος. Εἶναι δύσκολον νὰ παραδεχθῆ κανεὶς ὅτι εἶναι σύγχρονον πρὸς τὰς οἰκίας. Ἐκτὸς τοῦ γεγονότος ὅτι τὸ φρέαρ τῆς οἰκίας Α κόπτει τὴν ὁδὸν — πράγμα ἴσως ἄνευ σημασίας κατὰ τοὺς προϊστορικοὺς χρόνους — τὸ φρέαρ τοῦτο, ὅσον σφύζεται, δὲν ἔχει βεβαίως ἐξωτερικὴν ὄψιν ἐπιμεμελημένην, διότι δὲν ἦτο ὄρατὴ, ἐνῶ ὁ ἰσοῦψῆς τοῖχος τῆς οἰκίας βεβαίως ἦτο κατὰ μέγα μέρος ὄρατός.

Περὶ τῶν εὐρημάτων ἐν τῷ συνοικισμῷ τούτῳ ἀποτελουμένων ἀποκλει-



Εἰκ. 9. Τὸ νότιον δωμάτιον τῆς οἰκίας Γ μετὸν διπλοῦν τοῖχον.

στικῶς ἐκ πηλίνων ἀγγείων - ἐν μόνον μικρὸν τεμάχιον μαρμαρίνου ἀγγείου σφαιροειδοῦς ἀνευρέθη ἐν τῇ οἰκίᾳ Γ — ἀπεικονίζω ἐλάχιστα δείγματα (εἰκ. 10-13). Τὰ ἀγγεῖα γενικῶς εἶναι μονόχρωμα ἐρυθρὰ ἢ μαῦρα καὶ ἐγχάρακτα, ἀνήκουσι δὲ προφανῶς εἰς τὴν πρώτην κυκλαδικὴν περίοδον, τινὰ δὲ ἴσως καὶ εἰς τοὺς ὑπονεολιθικοὺς χρόνους. Τεμάχιον μετάλλου οὐδὲν εὐρέθη. Τὰ σχήματα εἶναι τὰ ἐν μέρει ἤδη γνωστά, ἀλλὰ ἴσως θὰ ἀποκατασταθοῦν καὶ νέα.

Μεταξὺ τῶν δοκιμαστικῶν ἐρευνῶν, ἃς ἐνήργησα καθ' ἅπασαν τὴν ἔκτασιν τῆς παραλίας, ὀλίγα μέτρα ἀνατολικώτερον, ἀνεφάνη οἰκοδόμημα ἐξ ἰσχυροτέρων τοίχων, τὸ ὁποῖον ὅμως δὲν ἠδυνάμην πλέον νὰ ἀνασκάψω. Μεταξὺ τῶν ἐν αὐτῷ εὐρεθέντων ὀστράκων πλεονάζουν τὰ μυκηναϊκά (εἰκ. 14), τὰ ὁποῖα καὶ παρέχουσι τὴν χρονολογίαν τούτου.

Πρὸς τὸ δυτικὸν πέρασ τῆς Γκρόττας ἀνευρέθη μεταξὺ τῶν χωμάτων καὶ μικρὰ μαρμαρίνη κεφαλὴ παριστῶσα γενειοφόρον μετὰ περικεφαλαίας ἐκ δέρματος, τοῦ 3^{ου} ἢ 4^{ου} μ.Χ. αἰῶνος.



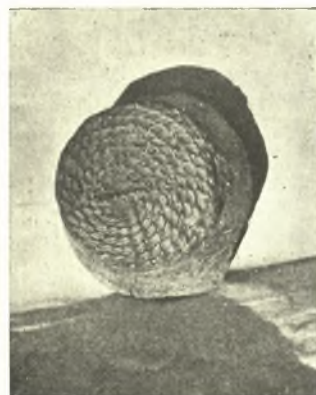
Εἰκ. 10. Ὅστρακα προϊστορικῶν ἐγχαράκτων ἀγγείων.



Εἰκ. 11. Ὅστρακα ἐκ μεγάλου προϊστορικοῦ ἐγχαράκτου ἀγγείου.



Εἰκ. 12. Ἀγγεῖον μέλανος στιλβώματος.



Εἰκ. 13. Πυθμὴν προϊστορικοῦ ἀγγείου ἔχων ἀποτετυπωμένον τὸ χαρακτηριστικὸν πλέγμα.

Ἡ λόγῳ τῆς γεινιάσεως πρὸς τὴν θάλασσαν ἑλλιπεστάτη διατήρησις τῶν ἀποκαλυφθεισῶν προϊστορικῶν οἰκιῶν δὲν μειώνει τὸ ἐνδιαφέρον αὐτῶν. Πολλὰ πράγματα βεβαίως, τὰ ὁποῖα θὰ ἠθέλομεν νὰ μάθωμεν, δὲν κατωρ-

θώπῃ, ἐφέτος τοῦλάχιστον, νὰ τὰ γνωρίσωμεν. Οὕτω τὸ ζήτημα τῆς εἰσόδου τῶν οἰκιῶν μένει ἐπὶ τοῦ παρόντος ἄλυτον παρὰ ἰὰς πιθανὰς ἐρμηγείας, αἱ ὁποῖαι εὐκόλως θὰ ἠδύνατο νὰ δοθοῦν. Πῶς ἦτο τὸ δάπεδον τῶν οἰκιῶν ἀγνοοῦμεν ἐπίσης. Εἶναι ἀληθὲς ὅτι ἐν τῇ οἰκίᾳ Α συνέλεξα ἀρκετὰ τεμάχια πλακῶν σχίστου, μίαν μάλιστα ἀκριβῶς κατὰ τὴν ΝΑ γωνίαν τοῦ Β διαμερίσματος αὐτῆς καὶ ἤτις ἀσφαλῶς θὰ ἠδύνατο νὰ θεωρηθῇ ὡς ἀνήκουσα εἰς τὴν πλακόστρωσιν τοῦ δωματίου· ἀλλ' αὕτη εὐρίσκειτο εἰς ὕψος 0,65 μ. ὑπὲρ τὴν ἀρχὴν τοῦ τοίχου καὶ ἐπομένως ἀνήκεν εἰς δευτέραν περίοδον, ἴσως τὴν αὐτὴν πρὸς τὸν μεταγενέστερον τοίχον.

Καὶ βαθύτερον ὅμως ὑπῆρχον τεμάχια ὅμοια πλακῶν. Ὁ ἀείμνηστος Τσουντάς διεπίστωσεν ἐπίσης εἰς κυκλαδικὰ οἰκήματα πλακόστρωτα δάπεδα. Περὶ τῆς στέγης ἐπίσης οὐδὲν δυνάμεθα νὰ εἴπωμεν. Ἡ συνέχεια τῆς ἀνασκαφῆς ἐλπίζομεν νὰ εἶναι διδακτικωτέρα περὶ τῶν προβλημάτων τούτων καὶ ἤδη τὸ κέρδος εἶναι ἀρκετόν.

Διὰ πρώτην φοράν ἀποκτῶμεν σαφεῖ ἔννοιαν περὶ τῶν προϊστορικῶν οἰκιῶν τῆς Νάξου. Δυστυχῶς αἱ προϊστορικαὶ ἔρευναι τοῦ Κλωνὸς Στεφάνου ἐγνώσθησαν διὰ τῶν συντόμων μόνον αὐτοῦ ἐκθέσεων, ἐκ δὲ τῶν ἀνασκαφέντων ὑπ' αὐτοῦ συνοικισμῶν οὐδὲν ἐδημοσιεύθη. Ἀλλὰ καὶ ἐκ τῶν ἄλλων Κυκλάδων (ἐκτὸς τῆς Μήλου) δὲν ἔχομεν σημαντικοὺς συνοικισμοὺς. Πρβ. Χ. ΤΣΟΥΝΤΑΝ, Ἀρχ. Ἐφ. 1898, 195 κέ., (λείψανα ἀμφίβολα ἐν Ἀμοργῷ), αὐτ. σ. 168 (ὀλίγα ἐν Πάρῳ) καὶ αὐτ. 1899 σ. 120 κέ. (λείψανα τῆς Ἀκροπόλεως τῆς Χαλανδριανῆς). Περὶ τοῦ συνοικισμοῦ τῆς πόλεως Πάρου βλ. Ath. Mitt. 1917 σ. 1 κέ. Αἱ προϊστορικαὶ καλύβαι τοῦ Κύνθου τῆς Δήλου (Délou XI) δὲν διδάσκουσι πολλά, ἐνῶ ὁ προϊστορικὸς συνοικισμὸς ὑπὸ τὸ ἱερόν τοῦ Ἀπόλλωνος τώρα μόνον ἤρχισε νὰ ἐρευνᾶται συστηματικώτερον.

Οὕτω ὁ ἀποκαλυφθεὶς ἐν τῇ πόλει τῆς Νάξου προϊστορικὸς οἰκισμὸς εἶναι ὁ πληρέστερον διατηρούμενος καὶ γνωριζόμενος ἐκ τῶν Κυκλάδων μετὰ τὴν Μῆλον.

Ἡ παρὰ τὴν θάλασσαν ὑπαρξὶς αὐτοῦ καὶ οὐχὶ ἢ ἐπὶ τῆς Ἀκροπόλεως βεβαίως δὲν ἐκπλήσσει. Ὁ συνοικισμὸς τῆς Φυλακωπῆς εἶναι παρὰ τὴν θάλασσαν ἐπίσης, καθὼς καὶ οἱ πλεῖστοι τῶν κυκλαδικῶν συνοικισμῶν, κυρίως δὲ θὰ ἠθέλον νὰ ἐξάρῳ τὴν ἀνάλογον ὑπαρξὶν τοῦ προϊστορικοῦ συνοικισμοῦ παρὰ



Εἰκ. 14. Μυκηναϊκὰ ὄστρακα ἐκ Νάξου.

τὸν Ἅγιον Κοσμάν τῆς Ἀττικῆς, τὸν ἀνασκαφέντα ὑπὸ τοῦ κ. Γ. Μυλωνᾶ, τοῦ ὁποίου εἶναι μεγάλη ἡ πρὸς τὰς Κυκλάδας σχέσις.

Ἐν τῇ πρώτῃ ταύτῃ ἀνακοινώσει δὲν δύναμαι νὰ ὀμιλήσω διεξοδικώτερον περὶ τῆς ἀνασκαφῆς. Ἀναφέρω μόνον ὅτι τὸ ἰδιαιτερον γνώρισμα τῆς οἰκίας Γ ἀποτελουμένης ἐκ δύο χώρων, ὧν ὁ ἕτερος ἔχει ἀπετρογγυλωμένας τὰς γωνίας, ἀπαντᾷ καὶ ἐν οἰκίᾳ ἀνασκαφείσῃ ὑπὸ τοῦ Τσουντα ἐν Πάρῳ, Ἐφ. Ἀρχ. 1898, 168 εἰκ. 10 καὶ ἄλλη ὑπὸ τοὺς πρόποδας τῆς προϊστορικῆς ἀκροπόλεως τῆς Πάρου, Ath. Mitt. 1917 σ. 10 εἰκ. 6. Ἐπίσης πολλὰ οἰκίαι τῆς Χαλανδριανῆς ἔχουσι καμπυλογράμμους τοίχους, Ἐφ. Ἀρχ. 1899 σ. 121. Ἡ συνύπαρξις εὐθυγράμμων καὶ καμπυλογράμμων δωματίων ἐνθυμίζει ἀμέσως τὰ ἐλλειψοειδῆ καὶ γενικῶς καμπυλόγραμμα προϊστορικὰ οἰκήματα ἀλλὰ βεβαίως τὸ περὶ αὐτῶν πρόβλημα δὲν δύναται νὰ ἐξετασθῇ ἐνταῦθα.

Τὴν ὑπαρξίν προϊστορικοῦ συνοικισμοῦ κατὰ τὴν περιοχὴν ταύτην τῆς Νάξου εἶχεν ἐξακριβώσει ἤδη κατὰ τὸ 1930 ὁ G. Welter ἀνασκάψας ἐπὶ τῆς νησίδος, ἐνθα ὁ ἀρχαϊκὸς ναὸς καὶ ἐπὶ τῆς Γκρόττας ὀλίγον δυτικώτερον τῆς ἡμετέρας ἀνασκαφῆς, περὶ τῆς ὁποίας ὅμως δὲν ὑπάρχει εἰμὴ ἡ σύντομος ἐκθεσις ἐν ΑΑ 1930, 134 κέ.

ΝΙΚΟΛΑΟΣ Μ. ΚΟΝΤΟΛΕΩΝ

10. ΑΝΑΣΚΑΦΗ ΕΝ ΤΗΝΩΙ

Ἡ ἐφετινὴ ἀνασκαφὴ ἐν Τήνῳ, διαρκέσασα ἀπὸ τῆς 12ης μέχρι τῆς 30ῆς Σεπτεμβρίου (1949), ὑπῆρξε συνέχεια τῆς μικρᾶς δοκιμαστικῆς σκαφῆς τοῦ 1938 (πρβ. Ἀρχ. Ἐφ. 1939 41 (1948), Χρονικὰ σ. 23 κέ.)¹ ἔχουσα ὡς

¹ Ἐκεῖ ἐξέδεσα τὸ ἱστορικὸν τῆς ἐνάρξεως τῆς ἐν τῷ τόπῳ τούτῳ ἀνασκαφῆς.

Μολοντί δὲν εἶχεν ἀποδοθῆ προηγουμένως μεγαλυτέρα σημασία εἰς τὴν περιοχὴν ταύτην, ἀλλ' ὅμως δὲν ἔλειπον ἐντεῦθεν εὐρήματα καὶ ἐνδείξεις περὶ τῆς σημασίας τοῦ τόπου. Ὁ P. GRAINDOR Musée Belge 11, 1907, 42 περιγράφει ἐπὶ τὰ γεωμετρικὰ ἀγγεῖα προσερχόμενα ἐκ τάφων εὐρεθέντων παρὰ τὸ Ζώμπουργο (πρβ. καὶ D. LEVI ἐν Annuario 8-9 σ. 226 κέ.).

Ἐν τῷ αὐτῷ ἄρθρῳ ὁ P. GRAINDOR ἀναφέρει ὅτι ἐν τῇ αὐτῇ περιοχῇ εὐρέθησαν καὶ ἄλλα ἀντικείμενα ἀνήκοντα εἰς τὴν ἑλληνιστικὴν περίοδον ἴσως ἐννοεῖ τὴν μέχρι καὶ σήμερον ἀναφερομένην ὑπὸ τῶν χωρικῶν διήγησιν περὶ ἀνευρέσεως τάφων μὲ «πολλὰ χρυσά». Ἐπίσης τὸ ὠραῖον ἐλλειπὲς ἐπιτύμβιον ἀνάγλυφον αὐστηροῦ ρυθμοῦ τὸ δημοσιευθὲν ὑπὸ τοῦ P. GRAINDOR Rev. Ét. Arc. 20, 1918, 33 κέ. (πρβ. ΚΑΡΟΥΖΟΝ, BCH 62, 1938, 103 σημ. 2) ἀνευρέθη εἰς τὴν περιοχὴν ὁ P. Graindor σημειώνει ἑ.ἀ. «συμφωνῶς πρὸς ἀξιοπίστους πληροφορίας φαίνεται ὅτι προέρχεται ἐκ τῶν ἐνετικῶν ἐρε-