

5. ΑΝΑΣΚΑΦΑΙ ΕΝ ΒΡΑΥΡΩΝΙ ΤΗΣ ΑΤΤΙΚΗΣ

Τὰς περυσινὰς δοκιμαστικὰς ἀνασκαφὰς ἐν Βραυρῶνι ἐξηκολούθησα συστηματικώτερον κατὰ τὸ παρελθὸν θέρος πρὸς ἀκριβέστερον καθορισμὸν



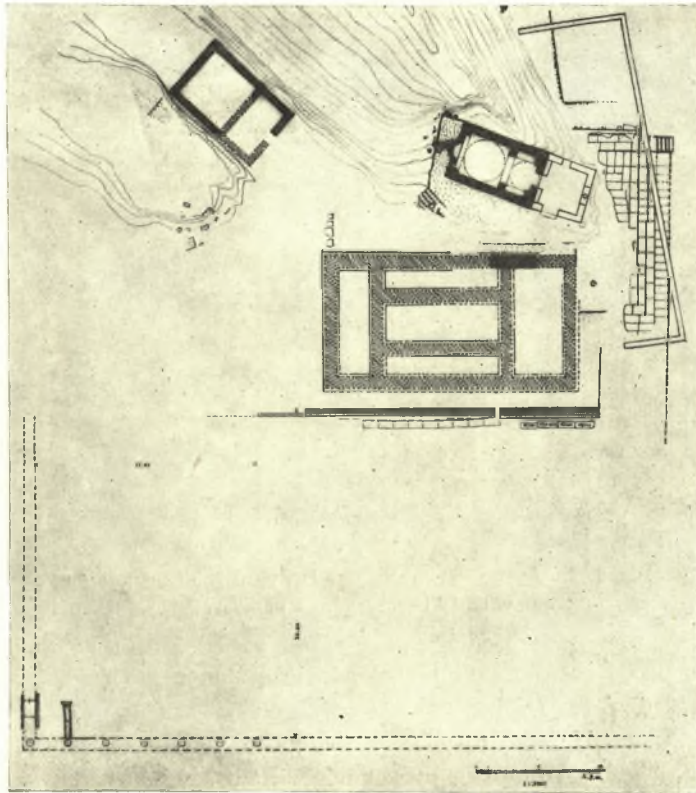
Εἰκ. 1. Ἀποψὶς τοῦ ναοῦ ἐκ τῶν ΒΑ μετὰ τοῦ ἐκκλησιδίου καὶ τῶν ὑπερκειμένων βράχων.

τοῦ ἀποκαλυφθέντος ναοῦ τῆς Βραυρωνίας Ἀρτέμιδος καὶ γενικώτερον τοῦ ἱεροῦ τῆς θεᾶς (εἰκ. 1).

Ὁλόκληρος δυστυχῶς ὁ ναὸς ἐκτὸς τμήματος τοῦ ἀνατολικοῦ καὶ νοτίου κρηπιδώματος ἔχει καταστραφῆ μέχρι τῶν κατωτέρων δόμων καὶ μόνον ἐκ τῆς ἐξερευνήσεως τῆς ὑποθεμελιώσεως (στοιβῆς), κατεσκευασμένης ἐκ μικρῶν ἀκανονιστῶν λίθων, ἠδυνήθημεν κατὰ τὸ δυνατὸν νὰ ἀνασυστήσωμεν ὀπωσοῦν τὸ περίγραμμα τοῦ ναοῦ καὶ τὴν ἐσωτερικὴν αὐτοῦ διάταξιν (εἰκ. 2).

Ὅπως ὁ ναὸς εἶχε, κατὰ τὸν τοιχοβάτην, ὅστις εἶναι δυνατὸν νὰ ὑπολογισθῇ ἐκ τῶν δύο κατὰ χώραν εὑρεθέντων κατὰ τὴν νοτιὰν πλευρὰν τετραγωνικῶν λίθων, ἐφ' ὧν ἐστηρίζοντο οἱ τοῖχοι τοῦ σηκοῦ, μῆκος μὲν 19,90, πλάτος δὲ 10,35 (εἰκ. 3 καὶ 4). Ἀλλ' ἡ θέσις τῆς βορείας πλευρᾶς τοῦ ναοῦ δὲν εἶναι βεβαία, διότι κατεστράφη ἐξ ὀλοκλήρου κατὰ τὴν πρό τιων ἐτῶν διάνοιξιν τῆς ἀμαξιτῆς ὁδοῦ, ὑπολογισθεῖσα οὕτως ἐκ τῆς εὐρέσεως λίθων τινῶν τῆς ὑποθεμελιώσεως καὶ τοῦ κατ' ἀναλογίαν πλάτους τοῦ βορείου κλίτους τοῦ σηκοῦ, ὅστις διηρεῖτο διὰ διπλῆς ἐσωτερικῆς κιονοστοιχίας ἢ τοίχων

εἰς τρία κλίτη ἕξ ὧν τὸ μέσον εἶχε μῆκος μὲν 8,95 μ. καὶ πλάτος 2,80 μ. τὰ δὲ πλάγια τὸ ἥμισυ ἀκριβῶς πλάτος ἦτοι 1,40 μ. Τὸ μῆκος τοῦ προδόμου εἶναι 2,45 περίπου μ. καὶ τὸ πλάτος 8,10, τὸ δὲ ἄδυτον, ὅπερ χωρίζεται ἀπὸ τοῦ



Εἰκ. 2. Σχεδιογράφημα τῶν ἀνασκαφέντων μνημείων τοῦ ἱεροῦ χώρου.

σηκοῦ διὰ παχέος τοίχου 1,40 μ., ἔχει μῆκος πολὺ μεγαλύτερον τοῦ προδόμου, 3,45 μ. περίπου, ἕξ οὗ συμπεραίνω ὅτι δὲν ἀπετέλει τὸν ὀπισθόδομον καὶ ὅτι ὁ ναὸς ἦτο πρόστυλος ἢ ἀπλοῦς ἐν παραστάσι. Δύο σπόνδυλοι δωρικῶν (εἰκ. 5) κιόνων ἰσχυρῶς ἀποκεκρουμένοι, εὑρέθησαν κατὰ τὸν πρὸς ἀνατολὰς τοῦ ναοῦ χώρον προερχόμενοι προφανῶς ἐκ τῶν κιόνων τῆς προσόψεως, ἀλλ' ἐλάχιστα ἄλλα ἀρχιτεκτονικὰ μέλη εὑρέθησαν, ὥστε νὰ μὴ δυνάμεθα ἀκριβέστερον νὰ μελετήσωμεν τὸν ἀρχιτεκτονικὸν ρυθμὸν τοῦ ναοῦ. Ἐκ τούτου δὲ καὶ ἡ χρονολογικὴ τοποθέτησις αὐτοῦ δὲν εἶναι δυνατὸν νὰ γίνῃ πρὸ τῆς ἐντελεστεράς ἀνασκα-

φῆς. Τὸ πρὸς βορρᾶν ἀνάλημμα ἀνεσκάφη, καθ' ὅσον ἐπέτρεπον τὰ ἐκεῖ ἀναβλύζοντα ὕδατα, μέχρι τῆς τετάρτης εἰς βάθος βαθμίδος, τῆς ὁποίας τὸ πλάτος εἶναι 0,20 κατὰ τι δηλαδή μεγαλύτερον τοῦ τῶν λοιπῶν (0,145 0,185 0,175) ἀπέχουσα 0,90 μ. τῶν ἀνευρεθεισῶν πωρίνων βάσεων, βατήρων, οἷτινες



Εἰκ. 3. Ἀποψις τοῦ ναοῦ ἐκ δυσμῶν.

φέρουν πρὸς τὰ ἄνω αὐλάκα πρὸς ἔνθεσιν ἐνεπιγράφων πιθανῶς στηλῶν (πρβ. ΠΑΕ 1948 σ. 88). Πρὸς ἀνατολὰς ἀνεσκάφη τὸ ἀνάλημμα μέχρι μήκους 27,35 μέτρων, τέρμα ὅμως δὲν εὑρέθη, διότι οἱ λίθοι ἔχουσιν ἀφαιρεθῆ ὑπὸ τοῦ ἰδιοκίτου τοῦ ἐκεῖ χωραφίου. Ἄλλ' ὑποθέτω ὅτι ἡ ἀπόστασις τοῦ ἀνατολικοῦ τοίχου τοῦ ἀναλήμματος ἀπὸ τοῦ ἀνατολικοῦ τοίχου τοῦ ναοῦ θὰ ἦτο ἢ αὐτὴ κατ' ἀναλογίαν πρὸς τὴν μεταξὺ τοῦ δυτικοῦ τοίχου τοῦ ναοῦ καὶ τῆς δυτικῆς πλευρᾶς τοῦ ἐτέρου ἰσχυροῦ ἐκ πύρων λίθων ἀναλήμματος, ὅπερ ἀνεσκάφη πρὸς τὰ δυσμικὰ τοῦ ναοῦ καὶ ὅπερ περιέβαλλε πιθανῶς ὁλόκληρον τὸ τέμενος. Τοῦ ἀναλήμματος τούτου ἀνεσκάφη ἢ πρὸς νότον γωνία ἀπέχουσα πλεόν τῶν δέκα μέτρων ἀπὸ τῆς νοτίας πλευρᾶς τοῦ ναοῦ καὶ παρ' αὐτὴν εὑρέθη κλιμαξ, ἣτις θὰ ὠδήγει πρὸς τὸ ἀνώτερον ἐπίπεδον τοῦ ἱεροῦ (εἰκ. 6).

Βαίνει δὲ τὸ ἀνάλημμα τοῦτο παραλλήλως σχεδὸν πρὸς τὸν πλάγιον ἄξονα τοῦ ναοῦ καὶ ἡ δυτικὴ αὐτοῦ πλευρὰ ἀπέχει $7\frac{1}{2}$ περίπου μέτρα ἀπὸ τοῦ δυτικοῦ τοίχου τοῦ ναοῦ. Συμπληροῦντες οὕτω κατ' ἀναλογίαν τὸ βόρειον



Εἰκ. 4. Ὁ νότιος τοιχοβάτης τοῦ ναοῦ.



Εἰκ. 5. Σπόνδυλοι δωρικοῦ κίονος
κατά τὴν Α πλευρὰν τοῦ ναοῦ.

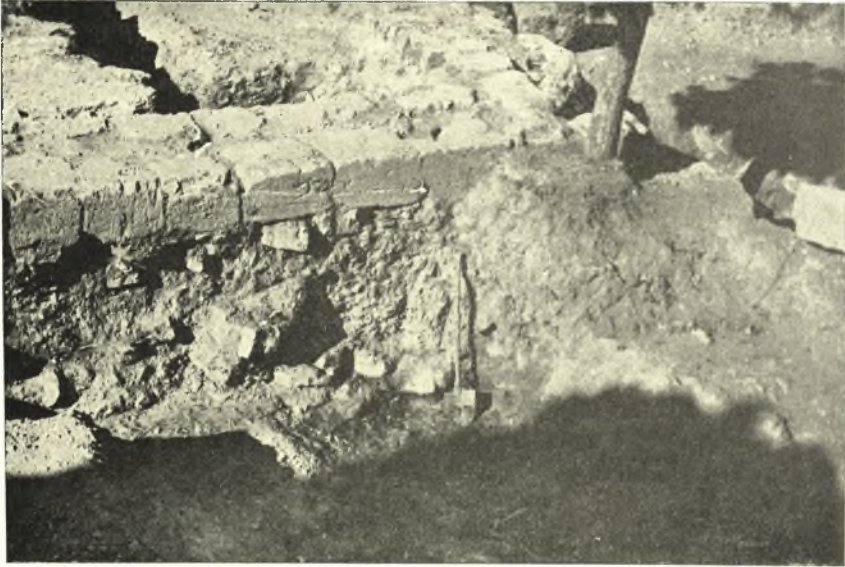
παιλιότερον, καθὼς φαίνεται, ἀνάλημμα, εὐρίσκομεν μῆκος αὐτοῦ ἑκατὸν ποδῶν μὲ ἀττικὸν πόδα, 0,296. Κατὰ τὴν νοτιοανατολικὴν γωνίαν τοῦ ναοῦ εὐρέθησαν μεγάλοι πώρινοι λίθοι σχηματίζοντες εἶδος περιφράγματος ἱεροῦ



Εἰκ. 6. Τὸ πρὸς Ν τμήμα τοῦ δυτικοῦ ἀναλήμματος.

τινος χώρου. Πράγματι δὲ ἀνασκάψαντες εἰς βάθος κατὰ τὴν νοτιὰν πλευρὰν εὐρομεν συγκεντρωμένον μέγα πλῆθος ὀστράκων ἐξ ἀγγείων τῆς γεωμετρικῆς περιόδου καὶ μικρότερα ἄλλα ἀφιερώματα, δακτυλίους χαλκοῦς καὶ ἐπιχρῦσους, δακτυλιολίθους κλπ., ἅτινα ἐρρίφθησαν προφανῶς ἐκεῖ οὐχὶ βεβαίως τυχαίως ἀλλ' ὡς εἰς βόθρον παλαιοτάτου χώρου λατρείας (εἰκ. 7 καὶ 8).

Ἐκ τῆς νοτιοανατολικῆς ταύτης γωνίας εἰς ἀπόστασιν 8,70 μέτρων



Εἰκ. 7. Ἡ ΝΑ γωνία τοῦ ναοῦ, ἔνθα εὐρέθησαν ὄστρακα γεωμετρικῆς περιόδου.



Εἰκ. 8α. Δακτυλιόλιθοι
ἐξ ἡμιπολυτίμων λίθων.



Εἰκ. 8β. Μικροὶ δακτυλιόλιθοι

ὁ καταφευγῆς βράχος τοῦ λόφου ἔχει λαξευθῆ σχηματίζων εὐρείαν εἴσοδον καὶ ἀποτελοῦσαν κατὰ τοὺς προϊστορικοὺς χρόνους τὴν ἀρχὴν τοῦ πρὸς τὴν ἀρχαίαν ἀκρόπολιν πλαγιαστοῦ δρόμου. Διότι ἡ λάξευσις αὕτη προχωρεῖ



Εἰκ. 8γ. Χάνδραι ἐκ περιδεραίων κλπ.



Εἰκ. 9. Ἡ θέσις τοῦ μικροῦ ἱεροῦ κατὰ τὴν εἴσοδον τῆς προϊστορικῆς ἀκροπόλεως.

ἀνατολικώτερον ἀνερχομένη βαθμηδὸν πρὸς τὴν κορυφὴν τοῦ λόφου (εἰκ. 9). Εἶχε δὲ καλυφθῆ ὀλόκληρος αὕτη ἡ εἴσοδος ἐκ τῶν κατὰ καιροὺς καταπεσόντων ἀνωθιεν μεγάλων βράχων. Ἐχρειάσθη πολὺς κόπος διὰ νὰ ἀφαιρεθῶν



Εἰκ. 10. Ἡ βορειοανατολική πλευρά τοῦ μικροῦ ἱεροῦ.



11. Νοτιοανατολική γωνία τοῦ μικροῦ ἱεροῦ.

οἱ βράχοι οὗτοι, κάτωθεν τῶν ὁποίων ἀνεσκάφη ἕξ ὀλοκλήρου ἱερὰ οἰκία ἡ θησαυρὸς μήκους ἐσωτερικοῦ 7,75 μ. καὶ πλάτους 4,45 μ., τοῦ ὁποίου οἱ ἐκ πῶρου λίθου ὀρθοστάται καὶ τῶν τεσσάρων αὐτοῦ τοίχων ἔχουν μῆκος 1,25 μ. καὶ πλάτος 5,48 μ. (εἰκ. 10 καὶ 11). Ὅλοκληρον τὸ μικρὸν αὐτὸ ἱερὸν



Εἰκ. 12. Μαρμάρινος στυλοβάτης τῆς ἀνατολικῆς πλευρᾶς τῆς στοᾶς.

οἰκοδόμημα ἦτο πλήρες ἐκ μαλακοῦ ἐρυθρωποῦ χώματος προερχομένου ἐκ τῆς ἀποσαθρώσεως τῶν πλίνθων τῶν ἀνωτέρων δόμων τῶν τοίχων. Χωρίζεται δὲ εἰς δύο διαμερίσματα, ἕξ ὧν τὸ ἐσώτερον ἔχει μῆκος 4,65 μ., τὸ δὲ πρὸς τὴν εἴσοδον 2,60 μέτρων. Ἐν τῷ κέντρῳ τοῦ ἐσωτέρου δωματίου εὐρέθησαν εἰς χῶρον 2,35 × 1,25 μ. μελανὰ ἐκ πυρᾶς χώματα καὶ εἶναι πιθανὸν ὅτι ἐκεῖ ὑπῆρχεν ἡ εἶστια τῆς ἱερᾶς οἰκίας.

Ἡ κατεύθυνσις τοῦ ἱεροῦ τούτου οἰκοδομήματος σχηματίζει πρὸς τὸν ἐγκάρσιον ἄξονα τοῦ ναοῦ γωνίαν 43°, εὐρίσκεται δηλαδή τοῦτο εἰς τὸ κέντρον περιπυ τῆς γωνίας τῆς σχηματιζομένης μεταξὺ τοῦ ἄξονος τοῦ ναοῦ καὶ τοῦ ἐτέρου λελαξευμένου ἐν τῷ βράχῳ ἱεροῦ, ἐπὶ τοῦ ὁποίου ἐκτίσθη ὁ μεταγενέστερος χριστιανικὸς ναός.

Περιορισμένη λόγῳ τῶν πολλῶν ὑδάτων ἀνασκαφή ἐγένετο εἰς ἀπόστασιν 25 περίπου μέτρων, βορειότερον τοῦ ἀναλήμματος τοῦ ναοῦ, ἔνθα πέρυσιν

ὑπέθεσα τὴν ὑπαρξίν οἰκοδομήματος ἐκ τῆς ἐκεῖ κατὰ τὴν ἐκσκαφὴν φρέατος ἀνευρέσεως δωρικοῦ κιονοκράνου καὶ τμήματος πηλίνης σίμης καὶ ὑδρορροῆς. Πράγματι δὲ διεπιστώθη ὅτι ὑπάρχει ἐκεῖ κιονοστοιχία στοῶν πιδανῶς οἰκοδομήματος μετὰ μαρμαρίνου στυλοβάτου (εἰκ. 12) καὶ ἀνεσκάφη μάλι-



Εἰκ. 13. Κίον τῆς στοᾶς κατὰ χώραν.

στα δλόκληρος ἢ βορειοανατολικῇ αὐτοῦ γωνία. Τὸ σπουδαῖον ὅμως εἶναι ὅτι οἱ κίονες σφύζονται σχεδὸν ἀνέπαφοι κατὰ χώραν καταχωσθέντες ἐκ πλημύρας τοῦ Ἑρασίνου ποταμοῦ ἤδη ἀπὸ τῶν ἀρχαίων χρόνων. Τοῦ ἀνασκαφέντος ἑνὸς κίονος ὁ σπόνδυλος εὐρίσκεται ὄρθιος ἐπὶ τοῦ στυλοβάτου, ἔχων διάμετρον 0,65 μ. Εἶναι δὲ ἐκ πάθρου λίθου καὶ μόνον τὸ κιονόκρανον, ὡς καὶ τὸ πέρυσιν ἐξ ἐτέρου κίονος ἀνευρεθέν, εἶναι μαρμαρίνον τοῦ τέλους, νομίζω, τοῦ 5ου π.Χ. αἰῶνος (εἰκ. 13).

Γλυπτὰ εὐρέθησαν πολλὰ μικρὰ κυρίως ἀφιερωματικά ἀγαλμάτια, ἐξ ὧν ὠραιότατη κεφαλὴ γυναικὸς Φειδιακῶν χρόνων (εἰκ. 14) καθὼς καὶ μαρμαρίνος λύχνος μετὰ τριῶν λεοντοκεφαλῶν ἀνατολικῆς πιθανῶς προελεύσεως τοῦ 7ου π.Χ. αἰῶνος (εἰκ. 15).

Ἐκ τῶν ἀνευρεθεισῶν ἐπιγραφῶν αἱ πλεῖστοι εἶναι κατάλογοι ἀφιερωμάτων γυναικείων ἐνδυμάτων καὶ κοσμημάτων εἰς τὴν Ἄρτεμιν, ἐξ ἀντιπαροβολῆς δὲ διεπιστώθη κατὰ τρόπον ἀναμφισβήτητον ὅτι εἶναι αἱ πρωτότυ-

ποι ἀναγραφαὶ τῶν ἀφιερωμάτων, ἅτινα μεταφερόμενα κατετίθεντο πρὸς φύλαξιν ἐν τῇ Ἀκροπόλει τῶν Ἀθηνῶν καὶ ἀντεγράφοντο κατὰ τὴν παράδοσιν εἰς ἰδιαιτέρας στήλας. Οὕτω π.χ. ἐν τεμαχίῳ ὀπισθογράφου στήλης ἐκ



Εἰκ. 14α. Μαρμαρινὴ κεφαλὴ γυναικὸς τοῦ τελευταίου τρίτου τοῦ 5^{ου} π.Χ. αἰῶνος.



Εἰκ. 14β. Πλαγία ὄψις τῆς κεφαλῆς τῆς εἰκόνας 14α.

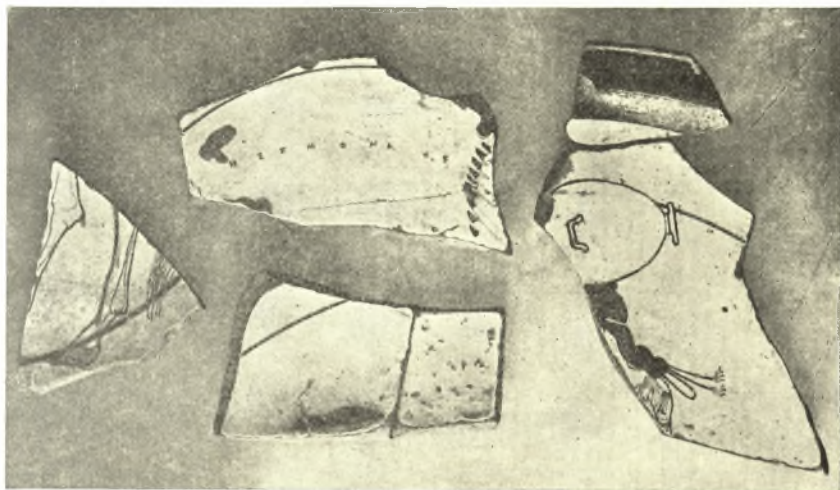
Βραυρῶνος ἀναγινώσκονται ἐπὶ τοῦ κροτάφου Β τῆς ὀπισθίας ὄψεως ἀφιερῶματα συμπληρούμενα συμφώνως ταῖς ὑπ' ἀριθ. 1514 στ. 59 κέ., 1516 στ. 35 κέ. καὶ 1518 στ. 79 κέ. τῶν IG II² 2:

1. Κ[. χιτώνιον]
 Ταραν[τίνον. ἡ]
 μιφῆς [ἐπὶ Λυκίσκου ἄρχοντος Ξενοκράτους γυ-]
 νῆ κροκωτῖδον διπλοῦν' χιτώνιον ἀμόργινον ἀνεπίγραφον']
5. Φίλη κροτωτῖδον διπλοῦν ἐμ πλαισίῳι' Φιλουμένη Μνησιδήμ-]
 ου Λαμπρέως γ[υνῆ χιτώνιον ἀμόργινον ἰσοπτυχές' Καλλι-]
 στὼ χιτώνιον ἀμό[ργινον διπλοῦν' χιτώνιον ἰσοπτυχές]
 ἀμόργινον ἀνεπίγραφον' [χιτώνιον ἰσοπτυχές διπλοῦν]
 ἀνεπίγραφον' Συνωρ[ίς κατάστικτον τρύφημα' χιτώνιον]
10. ταραντίνον Ἀγάκλεια.

Ἡ μελέτη τῶν ἀνευρεθεισῶν ἐπιγραφῶν πιστεῦω ὅτι θέλει συμβάλει ἰδιαιτέρως εἰς τὴν πληρεστέραν γνῶσιν τῆς λατρείας τῆς Ἀρτέμιδος Βραυρωνίας καὶ τῶν ἱερῶν αὐτῆς.



Εἰκ. 15. Μαρμάρεινος λῦχνος τοῦ τέλους τοῦ 7ου π.Χ. αἰῶνος.



Εἰκ. 16α. Τὸ ἐσωτερικὸν τεμαχίων ἐκ λευκῶν κυλίκων.
Τὸ ἐν φέρει τὴν ἐπιγραφὴν ΗΕΡΜΟΝΑΧΣ.



Εἰκ. 16β. Ἡ ἐξωτερικὴ ἐπιφάνεια τῶν κυλίκων τῆς εἰκ. 16α.



{Εἰκ. 17. Τεμάχιον ἐρυθρομόρφου πυξίδος μετὰ παραστάσεως Ἀφροδίτης καὶ Ἔρωτος. Ἀριστερὰ διακρίνεται ὁ Μενέλαος. Περί τὸ 450 π.Χ. περίπου.



Εἰκ. 18. Πῶμα πυξίδος ἐρυθρομόρφου μετὰ παραστάσεως τοῦ Περσέως καὶ τῶν Γραιῶν (:) περί τὸ 440 π.Χ.



Εἰκ. 19α. Μικρὰ πηλίνη κεφαλὴ παρθένου.



Εἰκ. 19β. Ἡ πλαγία ὄψις τῆς κεφαλῆς ὑπ' ἀριθ. 19α.



Εἰκ. 20. Πήλινα προτομαὶ τῶν μέσων τοῦ 6^{ου} π.Χ. αἰῶνος.

Ἄγγεϊα ἐπίσης εὐρέθησαν πολλὰ καὶ ἰδιαιτέρως τοῦ ἐρυθρομόρφου τρόπου τοῦ πρώτου ἡμίσεος τοῦ 5^{ου} αἰῶνος μάλιστα δὲ κύλικες ἐρυθρομόρφου καὶ λευκαὶ μετ' ἐπιγραφῶν *Ιερὸν* ἢ *Ιερά*, Ἄρτεμιδος κλπ. Ἐπὶ δοστράκου δὲ ἐκ λευκῆς κύλικος ἀναγινώσκειται ἡ ὑπογραφή τοῦ ἀγγειογράφου Ἐρμῶνακτος (*εἰκ.* 16, 17 καὶ 18). Ἰδιαιτέρως πρέπει νὰ τονισθῇ ἡ ἔξαιρετικὴ ποιότης τῶν ἀνευρεθέντων ἀγγείων, πυξίδων, πινακίων κλπ., ἅτινα δύνανται νὰ παραβληθῶσι πρὸς τὰ ἀγγεῖα τῆς Ἀκροπόλεως καὶ τῆς Ἐλευσίνος.

Τὰ εὐρεθέντα πῆλινα εἰδῶλια, ἔξ ὧν τινὰ χειροποίητα προερχόμενα τὸ πλεῖστον ἐκ τοῦ βόθρου, χρονολογοῦνται ἀπὸ τῶν ἀρχῶν τοῦ 6^{ου} μέχρι τοῦ 4^{ου} π.Χ. αἰῶνος. Ἐκ τούτων χαρακτηριστικαὶ εἶναι τρεῖς πῆλινα προτομαὶ τῶν μέσων περιῖπου τοῦ 6^{ου} π.Χ. αἰῶνος. Ἐκ τῆς ἱερᾶς οἰκίας προέρχεται ἐπίσης ὄραιοτάτη μικρὰ πηλίνη κεφαλὴ κορασίδος, τοῦ 1^{ου} ἡμίσεος τοῦ 4^{ου} π.Χ. αἰῶνος, παριστώσα, πιθανῶς, ἄρκτον¹, παρθένον δηλαδὴ «ἀρκτηυομένην τῇ Ἀρτέμιδι», κατὰ τὴν γνωστὴν τῶν Βραυρωνίων τελετὴν, «Ἀρκτηίαν» λεγομένην, καθ' ἣν «ἄρκτον μιμούμεναι τὸ μυστήριον ἐξετέλουν· αἱ ἀρκτηυόμεναι δὲ τῇ θεῷ κροκωτὸν ἠμφιέννυντο καὶ συνετέλουν τὴν θυσίαν τῇ Βραυρωνίᾳ Ἀρτέμιδι καὶ τῇ Μουνυχίᾳ, ἐπιλεγόμεναι παρθένοι οὔτε πρεσβύτεραι δέκα ἐτῶν οὔτ' ἐλάττους πέντε, ἐπετέλουν δὲ τὴν θυσίαν αἱ κόραι ἐκμειλισσόμεναι τὴν θεὸν ἐπειδὴ λιμῷ περιπιπτάκασιν οἱ Ἀθηναῖοι, ἄρκτον ἡμέραν ἀνηρηκότες τῇ θεῷ»² (*εἰκ.* 19 καὶ 20).

ΙΩΑΝΝΗΣ ΠΑΠΑΔΗΜΗΤΡΙΟΥ

¹ Ἡ γνώμη εἶναι τοῦ καθηγητοῦ κ. Οἰκονόμου.

² ΣΧΟΛ. ΑΡΙΣΤΟΦΑΝ. Λυσιστρ. 645. ΣΟΥΙΔΑΣ ἐν λ. Πλήρη βιβλιογραφίαν ἐν S. SOLDERS Die ausserstädtische Kulte und die Einigung Atticas σ. 27 κέ.