

ΟΡΥΓΜΑΤΑ.ΣΥΓΧΡΟΝΟΣ ΤΡΟΠΟΣ ΚΑΤΟΙΚΗΣΗΣ ΣΤΟ  
ΤΟΠΙΟ ΤΗΣ ΑΝΑΦΗΣ.

ΟΜΑΔΑ\_ΒΑΣΙΛΟΠΟΥΛΟΥ ΔΑΝΑΗ- ΠΑΛΑΝΤΖΑ ΑΡΓΥΡΗ  
ΕΠΙΒΛΕΠΟΝΤΕΣ ΠΑΝΗΓΥΡΗΣ Κ.- ΤΣΑΓΚΡΑΣΟΥΛΗΣ Α.  
Η ερευνητική ιδέα προσπαθεί να προσεγγίσει  
την έννοια μιας διαφορετικής μορφής  
κατοίκησης στο τοπίο των ελληνικών νησιών.  
Επιχειρείται η γεωμετρικοποίηση του τοπίου  
μέσα από το σχηματισμό των ορυγμάτων και τον  
επαναπροσδιορισμό της πεζούλας. Τα ορύγματα  
οριοθετούν τις διαδρομές ενώ παράλληλα  
λαμβάνουν και την κατοίκηση. Δημιουργείται  
μία κίνηση που ελεύθερα ο περιπατητής-  
διαμένοντας αντικρίζει εξετάζει το τοπίο-  
περιβάλλον έχοντας για κτήριο γύρω του ένα  
τοπίο ζωντανό. Στόχος είναι η αναδιάταξη του  
τοπίου με τέτοιο τρόπο ώστε να παραλάβει  
τις λειτουργίες. Το μονοπάτι συντελεί την  
διαδρομή στην οποία κυριαρχεί η φύση, τα  
σημεία εποπτείας αλλά και η κατοίκηση. Η  
έρευνα εξίσου πραγματεύεται την έννοια του  
αναστρέψιμου. Το χαρακώμα είναι μη  
αναστρέψιμη παρέμβαση και τα πρόγραμματα  
μέσα σε αυτή η αναστρέψιμη, δηλαδή η προσθήκη  
αυτή μπορεί να αφαιρεθεί. Με αυτόν τον  
τρόπο δημιουργείται το ίχνος της πορείας.  
Τα ορύγματα βρίσκονται σε κοιλάδα  
μικρού κολπίσκου ανάμεσα στην περιοχή  
Μοναστήρι και στους Αγ.Αναργύρους.  
Απαρτίζονται από τρεις βασικούς άξονες  
-σχισμές οι οποίες έχουν διαφορετική  
γεωμετρία και είναι ανεξάρτητες μεταξύ τους.  
Η πρώτη σχισμή τοποθετείται στην  
καρδιά της κοιλάδας στην οποία  
υπάρχει ποιμνιοστάσιο και οινοποιείο.  
Η δευτέρη και η τρίτη σχισμή έχουν παρόμοιες  
λειτουργίες με βασική αυτή της κατοίκησης.

Συνολικά διαθέτουν 22 δωμάτια. Σε αυτές λαμβάνουν χώρα οι κοινωνικές δράσεις. Πέρα από τις κύριες λειτουργίες υπάρχουν και οι δευτερεύουσες βοηθητικές (πλυσταρίο, κουζίνα, ντους, δεξαμενή για το ποίμνιο) οι οποίες τοποθετούνται στα πλοκάμια επεκτάσεις των ορυγμάτων. Τα πλοκάμια ενισχύουν την διαδικασία βύθισης μέσα στην γή και εκ νέου ανάδυσης στην επιφάνεια. Το πρωτόγονο τοπίο είναι το κυρίαρχο στοιχείο μέσα στο οποίο κρύβονται οχυρώνονται άνθρωποι και σύγχρονα ετερόκλητα προγράμματα. Σε αυτό το τοπίο ο παραθεριστής προσπαθεί να κυριαρχήσει να προστατευτεί και να αυτονομηθεί.

TITLE\_ SLOTS. MODERN HABITATION AT ANAFI  
GROUP\_ VASSILOPOULOU DANAË- PALANTZA ARGIRI  
TUTORS\_ PANIGIRIS K.- TSANGRASSOYLIS A.

The research idea is trying to approach the concept of a different form of habitation in the landscape of the Greek islands. Attempt geometric landscape through the formation of trenches and the redefinition of pezoulas. The trenches define paths while receiving and habitation. Created a move freely the explorer- staying faces examines the environment or the landscape for building having around a landscape alive. The objective is to rearrange the landscape in such a way so as to receive functions. The trail helps the path that dominates nature, surveillance points and habitation. The study also discusses the concept of reversible. The trenches is irreversible intervention and programs in this reversible, that this addition may be removed. This creates the trail of course.

The trenches are small creek valley between the area and the monastery Aghii Anargiri. Composed of three main axes -slots having different geometry and is independent. The first slot is placed in the heart of the valley in which there sheep house and winery. The second and third slots have similar functions to this basic habitation. Total have 22 rooms. These take place social actions. Apart from the main functions are ancillary and secondary (laundry, kitchen, shower, tank for the flock) which placed the tentacles extensions trenches. The tentacles enhance the immersion process into the earth and re-emergence on the surface.

The primitive landscape is the dominant element in which people hide fortified and modern disparate programs. In this landscape the holidaymaker trying to master to protect and autonomous.

## Εισαγωγή

Η Ανάφη πήρε το όνομά της από τον Ιάσονα, τον αρχηγό των Αργοναυτών. Οι Αργοναύτες καθώς επέστρεφαν από την Κολχίδα, διασχίζοντας το Κρητικό Πέλαγος για να μπουν στο Αιγαίο, μια νύκτα κατασκότεινη, δίχως άστρα και φεγγάρι, έπεσαν πάνω σε σφοδρή κακοκαιρία. Η άγρια θάλασσα και οι δυνατοί άνεμοι οδηγούσαν την Αργώ στην καταστροφή, καθώς οι Αργοναύτες δεν μπορούσαν να την κατευθύνουν. Τότε ο Ιάσων σήκωσε τα χέρια στον ουρανό και παρακάλεσε τον Απόλλωνα να τους σώσει τάζοντάς του. Ο θεός έριξε ένα βέλος μπροστά τους, ο κόσμος ολόγυρα έλαμψε και οι Αργοναύτες είδαν ξαφνικά να αναφαίνεται ένα μικρό νησί, όπου και προσάραξαν. Με την ανατολή του ηλίου, στο πρώτο άλσος που συνάντησαν, ίδρυσαν βωμό για να τιμήσουν τον Απόλλωνα Αιγλήτη για τη σωτήρια αίγλη (λάμψη) που έριξε μέσα στην καταιγίδα. Το νησί ονομάστηκε Ανάφη.

Η Ανάφη, νησί των Κυκλάδων που βρίσκεται νοτιοανατολικά της Σαντορίνης, αποτελεί τμήμα της άγονης γραμμής καθώς απέχει από τον Πειραιά 150 μίλια ενώ η ακτοποϊκή σύνδεση με αυτόν γίνεται με τρία δρομολόγια ανά εβδομάδα τη χειμερινή περίοδο και τέσσερα τους καλοκαιρινούς μήνες αντίστοιχα.



Στο νησί συναντώνται μικροί οικισμοί. Η Χώρα χαρακτηρίζεται πυκνοδομημένη αποτελούμενη από μικρά θολωτά μονόχωρα σπίτια. Εκτείνεται αμφιθεατρικά σε υψόμετρο 260 μέτρων πάνω από τον οικισμό του Αγίου Νικολάου, το μοναδικό λιμάνι του νησιού, ο οποίος κατοικείται μόνο τους καλοκαιρινούς μήνες αντίστοιχα. Επίσης, ελάχιστες κατοικίες συνιστούν τον παραθαλάσσιο οικισμό Κλεισίδι, χτισμένος σε πλαγιά νοτιοανατολικά της χώρας. Άλλοι οικισμοί δε συναντώνται στο νησί και επομένως οι 271 κάτοικοι εντοπίζονται στο νότιο μέρος του νησιού. Παλαιότερα, την εποχή του μεσοπολέμου αποτελούσε τόπο εξορίας με τους εξόριστους να αποτελούν το μοναδικό κομμάτι πλυσμού του νησιού και επομένως της κοινωνικής του οργάνωσης. Η κατοίκηση της Ανάφης όμως βρίσκει την αρχή της πολύ νωρίτερα. Η ύπαρξη της αρχαίας πόλης στο ύψωμα Καστέλλι και το εκτεταμένο τείχος όπως και το νεκροταφείο της, δείχνουν μία ευημερούσα πόλη. Το 1883 επί της βασιλείας του οθωνα με την ανακήρυξη της Αθήνας σε πρωτεύουσα του Ελληνικού κράτους, προέκυψε η ανάγκη για έμπειρους οικοδόμους. Οι Αναφιώτες, όπως και άλλοι Κυκλαδίτες ικανοί μαστόροι, άρχισαν σταδιακά να εγκαταλείπουν τα άγονα νησιά τους και να μεταναστεύουν στην Αθήνα. Οι Αναφιώτες ως χώρο εγκατάστασης επέλεξαν τις βορειοανατολικές βραχώδεις πλαγιές

της Ακρόπολης, όπου σταδιακά δημιούργησαν έναν κυκλαδίτικο οικισμό ενσωματώνοντάς τον κυριολεκτικά πάνω στο βράχο. Εκεί όπου οι άλλοι κτίστες δεν μπορούσαν να κτίσουν, οι Αναφιώτες ανήγειραν ένα ολόκληρο οικισμό, αξιοποιώντας το ιδιαίτερο ανάγλυφο του χώρου και εντάσσοντας πάνω στις απότομες κλίσεις του βράχου τις κατοικίες τους αφήνοντας το ιδιαίτερο στίγμα τους στην περιοχή.

## Φυσικό περιβάλλον

Το έδαφος της Ανάφης χαρακτηρίζεται ορεινό με έντονο φυσικό κάλλος. Η Χώρα, ο Κάλαμος και η Βίγλα είναι τα τρία σημεία που ορίζουν την Ανάφη. Ο Κάλαμος έχει ιδιαίτερη αισθητική αξία καθώς αποτελεί ασβεστολιθικό μονόλιθο -το μεγαλύτερο της Μεσογείου μετά το Γιβραλτάρ- και το εντυπωσιακότερο φυσικό αξιοθέατο του νησιού. Η Βίγλα αποτελεί παρόλα αυτά τη μεγαλύτερη κορυφή του νησιού και εκτείνεται στο βόρειο τμήμα της Ανάφης που παραμένει ακόμη παρθένο. Το νοτιοανατολικό τμήμα, εκεί όπου υπάρχει και η χερσόνησος του Καλάμου έχει υπαχθεί στο Natura 2000 λόγω της σπάνιας πανίδας [χρησιμοποιείται η περιοχή ως μεταναστευτικός σταθμός για τα

πιτηνά] και χλωρίδας. Τα απότομα βράχια, οι γκρεμοί και η απουσία δρόμων καθιστούν δύσκολη την πρόσβαση. Οι συνθήκες αυτές αποτελούν έτσι για την περιοχή μια φυσική προστασία. Στο συγκεκριμένο κομμάτι του νησιού εκτείνονται και οι λιγότες παραλίες του νησιού, προσβάσιμες μέσω της αγροτικής οδοποιίας και των πεζοπορικών διαδρομών.



## Κοιλιάδες

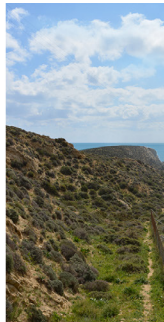
Η περιοχή της Νοτιοανατολικής Ανάφης αποτελεί ενδιαίτημα ενδημικών φυτών και μακίας βλάστησης. Ενδημικά ορίζονται οι οργανισμοί οι οποίοι φυτρώνουν σε απόκρυμνες πλαγιές, στις σχισμές των βράχων και επιβιώνουν σε αντίξοες συνθήκες, στην προκείμενη περίπτωση έλλειψη εδάφους και αυξημένη αλατότητα. Η μακία βλάστηση αποτελεί χαρακτηριστικό τύπο φυτοκοινωνίας οι οποία συνίσταται σε περιοχές με κλίμα μεσογειακό τύπου Πρόκειται για θαμνώδη διάπλαση η οποία αποτελείται βασικά απο σκληρόφυλλους θάμνους που είναι γνωστοί με τον όρο μακί.

Οι σύνηθεις θάμνοι είναι η αστοιβή, το θρούμπι, ο αθάνατος και το καλάμι.

Τα φυτά τα οποία ευδκοκιστούν στην Νότια μεριά της Ανάφης είναι οι ντοματιές, τα βερύκοκα, τα ροδάκινα, τα σύκα, η φραγκοσυκία, το καρπούζι, το πεπόνι, το σταφύλι και τα εσπεριδοειδή.

Ο δύοσμος, ο βασιλικόςκαι το θυμάρι τα πιο σύνηθεις βότανα που φυτεύονται στις αναβαθμίδες του νησιού.

Όσον αφορά το σταφύλι το οποίο καλλιεργείται και χρησιμοποιείται για την οινοπαραγωγή αποτελεί εξαίρετης ποιότητας αντίστοιχο με αυτό της Σαντορίνης καθ' ότι υπάγονται στις μόνες περιοχές της Ευρώπης με θερμό ερημικό κλίμα. Στο μέρος στο οποίο γίνεται η παρέμβαση η χλωρίδα του συνίσταται από φρυγανώδης βλάστηση. Τα συνηθη φυτά είναι ο αθάνατος, το θρούμπι, η καλαμιά και θυμάρι. Ο βοτανόκηπος θα εμπλουτιστεί με δύοσμο και βασιλικό τα οποία ευδοκιμούν στο ξηρό έδαφος του ανατολικού μέρους του νησιού.











## Βιωματικό σημείωμα

### **μονοπάτι από τη Χώρα στην Μονή Ζωόδουχου Πηγής Καλαμιώτισσας**

Η διαδρομή ξεκινά από τη χώρα της Ανάφης η οποία βρίσκεται σε υψόμετρο 250 μ. και κατάληγει στον Κάλαμο τον δεύτερο υψηλότερο μονόλιθο της Ευρώπης. Πρόκειται για μία αφηγήση η οποία συγκεντρώνει το παρόν του τόπου σε συνδιασμό με το αρχέγονο ανεπέξεργαστο τοπίο, τον σύγχρονο τρόπο κατοίκησης του νησιού και τα ερείπια του παρέλθοντος. Το μονοπάτι είναι δύσβατο και σε πολλά σημεία του γίνεται απροσπέλαστο εξ' αιτίας των ιδιοκτησιών που παρεμβάλλονται. Ο περιπατητής στην πορεία του χαρτογραφεί το νησί ως ανάγλυφο αντιλαμβάνεται την ιστορία του και ζεί τον ύπαιθρο ελληνικό βίο. Εγκαταλελειμμένες πεζούλες που βρίσκονται στα πρανή των κοιλάδων και στάβλοι αφήνουν τα ίχνη της παρηκμασμένης γεωργικής δραστηριότητας του νησιού. Στο σημείο του μονοπατιού που προσεγγίζει την παραλία του Ρούκουνα υπάρχουν αρχαία λείψανα. Η πεζοπορία δεν είναι ευκόλη. Απότομοι βράχοι κυριαρχούν, ο άνεμος είναι ισχυρός, η φύση δείχνει την επιβολή της. Η κατάσταση αυτή συνεχίζεται μέχρι τον τελικό

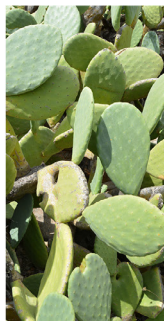
προορισμό τον Κάλαμο στα 385μ. υψόμετρο με ενδιάμεσες στάσεις τις παραλίες του Μέγα Ποταμού, Άγιοι Ανάργυροι και Φιλαδάκια οι οποίες εντοπίζονται στην απόληξη κοιλάδων.

### **περίληψη στην χώρα της Ανάφης**

Η βόλτα στον οικισμό πραγματεύεται τον τρόπο ζωής των μόνιμων κατοίκων σχετικά με καθημερινές πρακτικές τους και όσον αφορά τις αλλαγές που έχει υποστεί το νησί. Ο πληθυσμός συνεχώς μειώνεται, το 1950 το νησι απαρριθμούσε 500 κατοίκους και τώρα το νούμερο αυτό προσεγγίζει τους 200. Σε αυτό πιθανότατα να έχει συμβάλει η εγκατάλειψη της γεωργικής και κτηνοτροφικής δραστηριότητας αλλά και της δύσκολης προσβασιμότητας στο νησί το οποίο αποτελεί κομμάτι άγονης γραμμής. Πολλές φορές το χειμώνα το πλοίο δεν καταφέρνει να προσεγγίσει το λιμάνι στον Όρμο του Αγ. Νικολάου λόγω ισχυρών ανέμων. Ταυτόχρονα το νησί προμηθεύεται τις πρώτες ύλες κυρίως από την Σαντορίνη, τα μπιστόνια και η κτηνοτροφία απευθύνονται κυρίως για προσωπική κατανάλωση. Το καλοκαίρι φιλοξενούνται 2500 χιλιάδες άτομα τα οποία είτε διαμένουν σε ενοικιαζόμενα δωμάτια είτε στην παραλία του Ρούκουνα ως ελευθεροί παραθεριστές. Παράλληλα την θερινή περίοδο

οργανώνεται το φεστιβάλ της Ανάφης το οποίο λαμβάνει τόπο σε διάφορα σημεία του νησιού.















## Ερευνητική ιδέα

Η τουριστική κατοίκηση αποτελεί μια εκδοχή προσωρινής μορφής κατοίκησης που επιτάσσεται από την συνθήκη του ξένου και του τετελεσμένου. Ο επαναπροσδιορισμός της έννοιας του ξένου επιβάλλει και την επανέξεταση της διαμονής σε ξενοδοχείο. Η φιλοξενεία πραγματεύεται την συνθήκη του οικείου σε συνάρτηση με τον διαμένοντα. Στα τέλη της δεκαετίας του 80' παρατηρείται αποστροφή από τα τεράστια κτίρια -ξενοδοχεία τα οποία τοποθετούνται σαν αντικείμενα που έχουν προσγειωθεί πάνω στο τοπίο χωρίς να έχουν διερευνήσει την υλική σχέση με αυτό με στόχο την θέαση και την παροχή υπηρεσιών πολυτελείας (σπα, γυμναστήρια, σάουνες, σουΐτες). Η κρίση θέτει την ανάγκη επαναδιαπραγμάτευσης της τουριστικής κατοίκησης με γνώμονα την επανασύνδεση με τη φύση και το τοπίο εστιάζοντας στο δίπολο μέσα - έξω και την ελάχιστη κατοίκηση μέσα σε αυτή. Ο Heidegger περιγράφει την κατοίκηση ανεξάρτητα από την αρχιτεκτονική υπόσταση. Η αντιληψη για τον χώρο είναι ο τρόπος με τον οποίο βιώνεται από τον άνθρωπο και επαναπροσδιορίζει μία νέα μορφής κατοίκησης. Η αρχιτεκτονική δημιουργεί ένα χωρικό γεγονός και η μορφή της γίνεται αντιληπτή μέσα από το βίωμα την ψυχοσωματική

εμπείρια. Ο άνθρωπος μετατρέπεται δηλαδή σε έναν δέκτη των χωρικών συνθηκών οι οποίες μετουσιώνονται σε συναισθήματα και αναμνήσεις. Η αρχιτεκτονική εργάζεται για την σχέση με τη φύση, για την αυτονομία της, την αποκοπή της από τη φύση και τη στάση της απέναντι σε αυτήν. Κτίζοντας ο άνθρωπος αποκόπτει από το φυσικό για να δημιουργήσει τα δικά του τεχνήματα. Κατασκεύαζω κάτι με τέχνη και τεχνική στη γη που πατάω. Ο βίαιος αυτός τρόπος παρέμβασης του τοπίου οριοθετείται μέσω του σχεδιασμού και των παραμέτρων με την προσδοκία να μειωθούν τα τραύματα. Το αρχιτεκτονικό έργο δημιουργείται με την χειρονομία της εσκαφής, δηλαδή την δημιουργία κενού μέσω της αφαίρεσης της ύλης. Στα κενά της ύλης ζούν σκίες, φως, άνθρωποι, το φύσημα του αέρα. Ο ήλιος ισχυροποιεί την παρουσία στου μέσω της σκιάς. Η κίνηση στο χώρο που προκύπτει από την ώσμωση τοπίου και αρχιτεκτονικής, ακολουθεί μια διαδικασία βύθισης μέσα στην γή και εκ νέου ανάδυσης στην επιφάνεια. Το πρωτόγονο τοπίο είναι το κυρίαρχο στοιχείο μέσα στο οποίο κρύβονται οχυρώνονται άνθρωποι και σύγχρονα ετερόκλητα προγράμματα. Σε αυτό το τοπίο ο παραθεριστής προσπαθεί να κυριαρχήσει να προστατευτεί και να αυτονομηθεί.

Η ερευνητική ιδέα προσπαθεί να προσεγγίσει την έννοια μιας διαφορετικής μορφής κατοίκησης στο τοπίο των ελληνικών νησιών. Επιχειρείται η γεωμετρικοποίηση του τοπίου μέσα από το σχηματισμό των ορυγμάτων και τον επαναπροσδιορισμό της πεζούλας. Τα ορύγματα οριοθετούν τις διαδρομές ενώ παράλληλα λαμβάνουν και την κατοίκηση. Δημιουργείται μία κίνηση που ελεύθερα ο περιπατητής-διαμένοντας αντικρίζει εξετάζει το τοπίο-περιβάλλον έχοντας για κτήριο γύρω του ένα τοπίο ζωντανό. Στόχος είναι η αναδιάταξη του τοπίου με τέτοιο τρόπο ώστε να παραλάβει τις λειτουργίες. Το μονοπάτι συντελεί την διαδρομή στην οποία κυριαρχεί η φύση, τα σημεία εποπτείας αλλά και η κατοίκηση. Η έρευνα εξίσου πραγματοποιείται την έννοια του αναστρέψιμου. Το χαρακώμα είναι μη αναστρέψιμη παρέμβαση και τα πρόγραμμα μέσα σε αυτή η αναστρέψιμη, δηλαδή η προσθήκη αυτή μπορεί να αφαιρεθεί. Με αυτόν τον τρόπο δημιουργείται το ίχνος της πορείας.

### **στα χαρακώματα**

Το όρυγμα ορίζεται ως η κατόπιν εκσκαφής σχηματιζόμενη τάφρος που χρησιμοποιείται είτε ως χαρακώμα, είτε ως προσόδευση κατά την αμυντική οργάνωση μιας τοποθεσίας.

Η δημιουργία ορυγμάτων αποτελεί αντικείμενο της οχυρωτικής και διακρίνεται σε μόνιμο και ημιμόνιμο. Τα χαρακώματα είναι υπόγειες σήραγγες σκαμμένες στο έδαφος οι οποίες επικοινωνούσαν μεταξύ τους και παρέμεναν σταθέρεις σχεδόν για όλη τη διάρκεια του πολέμου. Αποκαλούνται συχνά "θάλαμος με θέα". Στο τοπίο της Ανάφης συναντώνται τέτοιες συνθήκες που έχουν δημιουργηθεί λόγω της διάβρωσης του εδάφους στα σημεία αυτά [φυσικό φαινόμενο και όχι ανθρώπινη παρέμβαση].

Τα ορύγματα βρίσκονται σε κοιλάδα μικρού κολπίσκου ανάμεσα στην περιοχή Μοναστήρι και στους Αγ. Αναργύρους. Απαρτίζονται από τρεις βασικούς άξονες -σχισμές οι οποίες έχουν διαφορετική γεωμετρία και είναι ανεξάρτητες μεταξύ τους. Η πρώτη σχισμή τοποθετείται στην καρδιά της κοιλάδας στην οποία υπάρχει ποιμνιοστάσιο και οινοποιείο. Η δεύτερη και η τρίτη σχισμή έχουν παρόμοιες λειτουργίες με βασική αυτή της κατοίκησης. Συνολικά διαθέτουν 22 δωμάτια. Σε αυτές λαμβάνουν χώρα οι κοινωνικές δράσεις. Πέρα από τις κύριες λειτουργίες υπάρχουν και οι δευτερεύουσες βοηθητικές (πλυσταρίο, κουζίνα, ντους, δεξαμενή για το ποίμνιο) οι οποίες τοποθετούνται στα πλοκάμια-

επεκτάσεις των ορυγμάτων. Τα πλοκάμια ενισχύουν την διαδικασία βύθισης μέσα στην γή και εκ νέου ανάδυσης στην επιφάνεια.











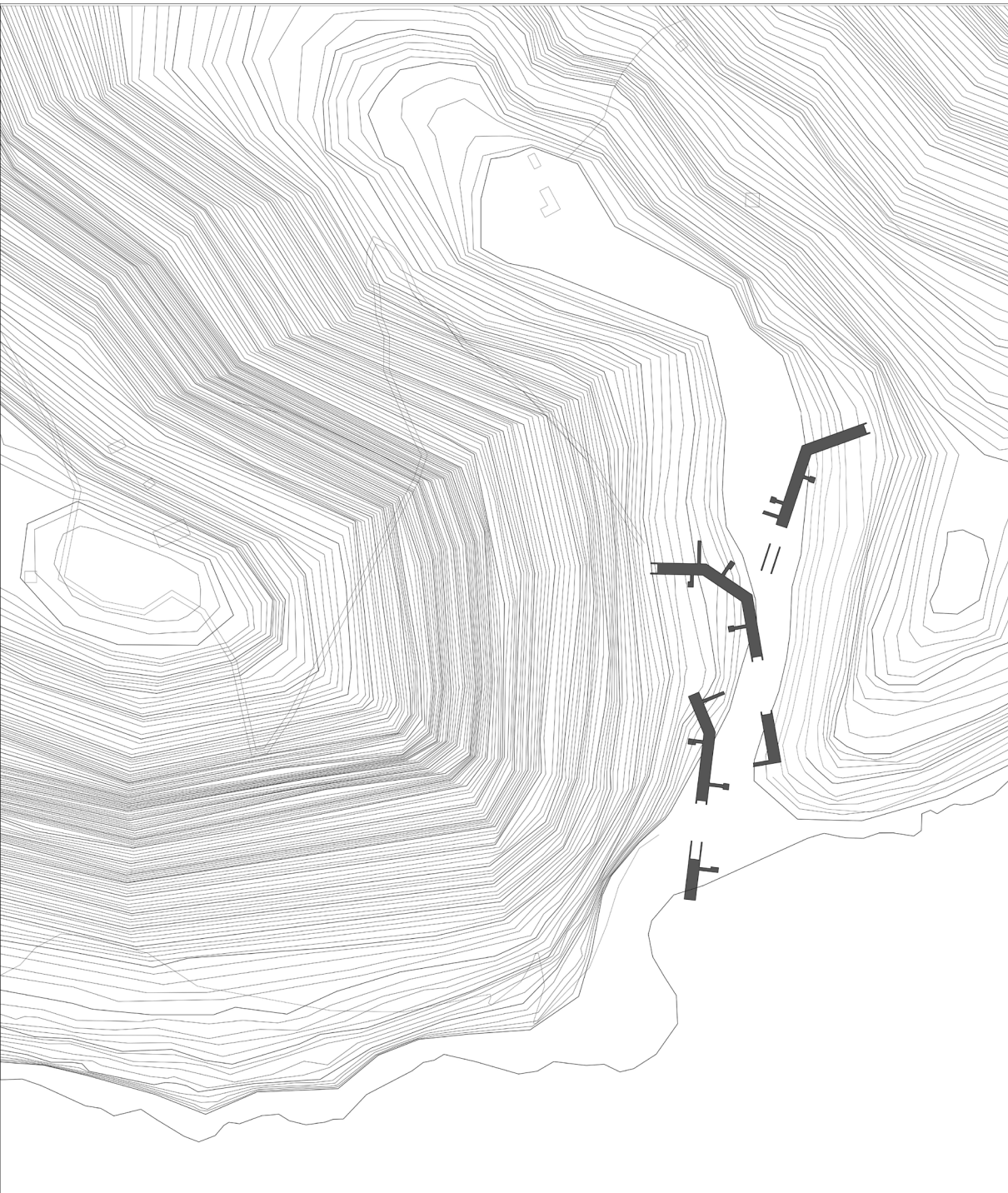


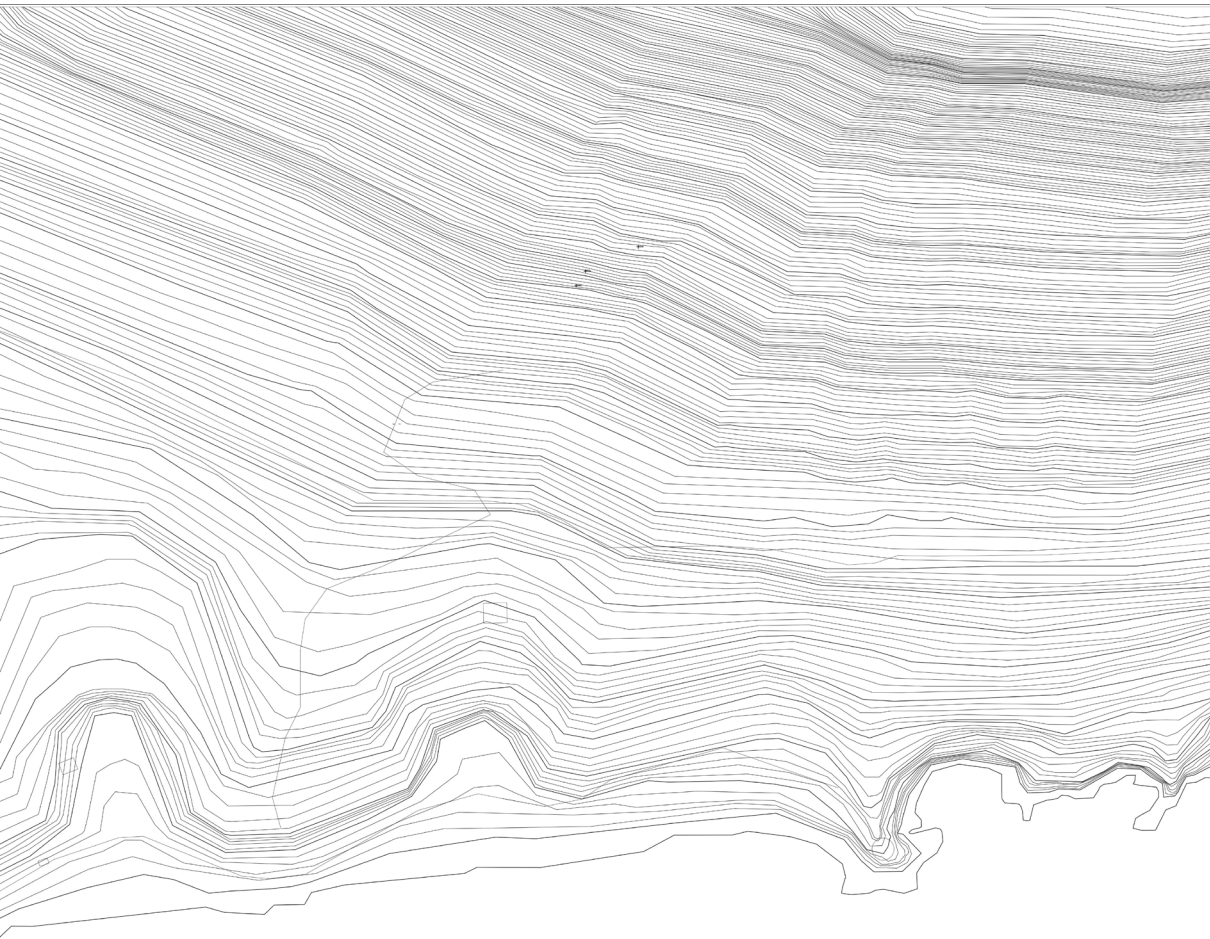








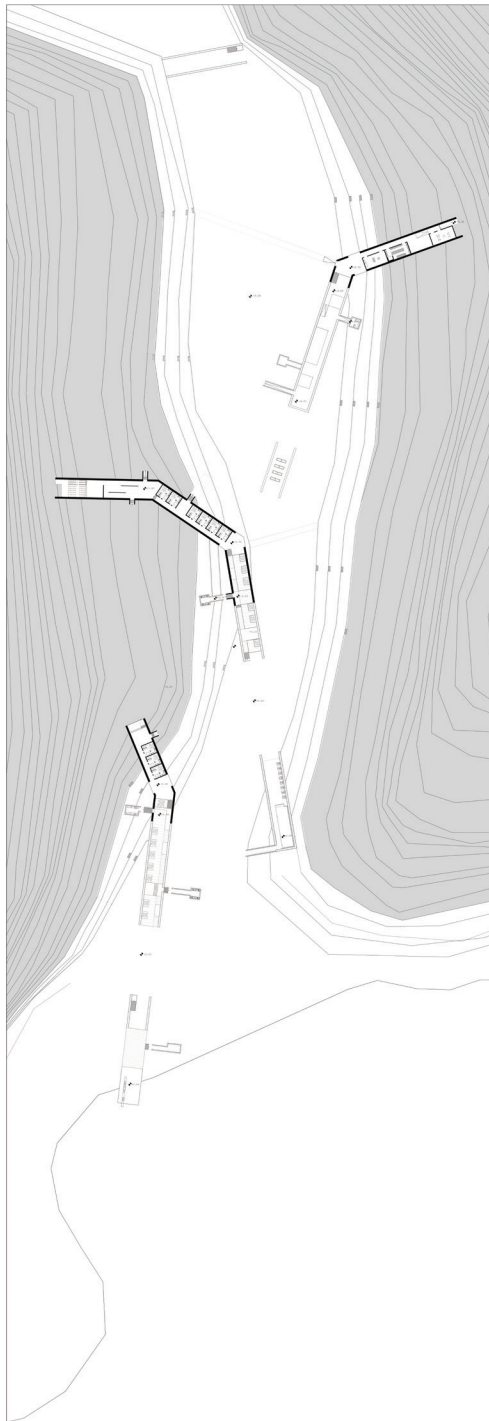






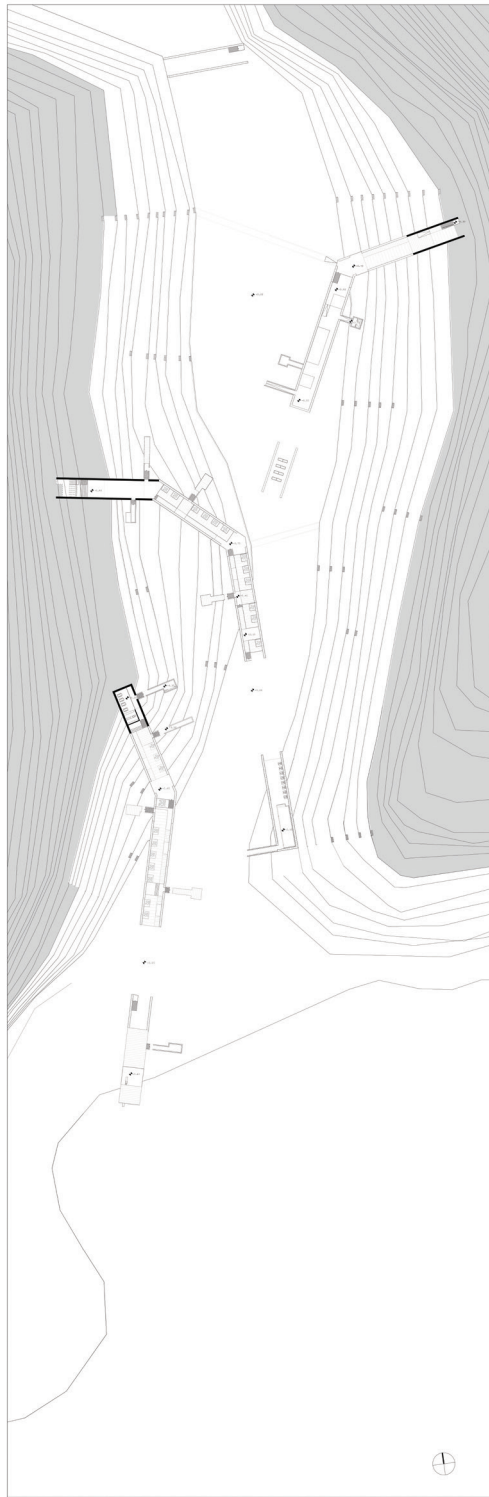
κάτοψη  
στάθμη -0.40





κάτοψη  
στάθμη +2.40

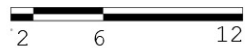
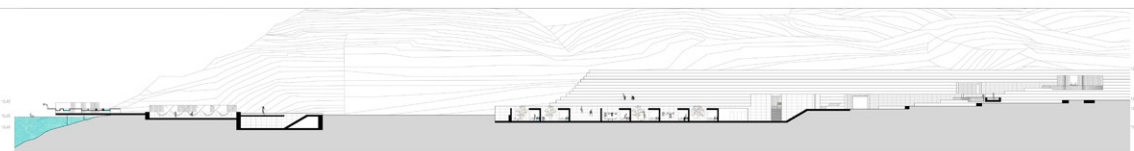
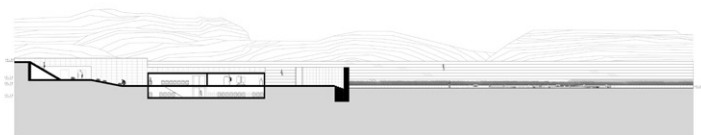




κάτοψη  
στάθμη +6.40

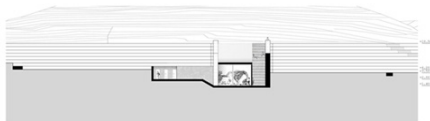
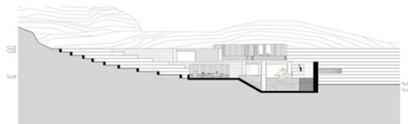


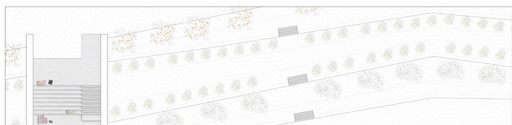




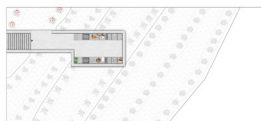




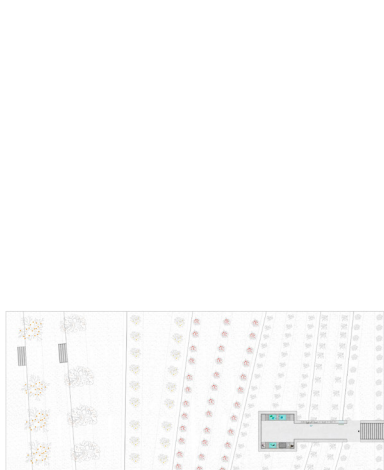




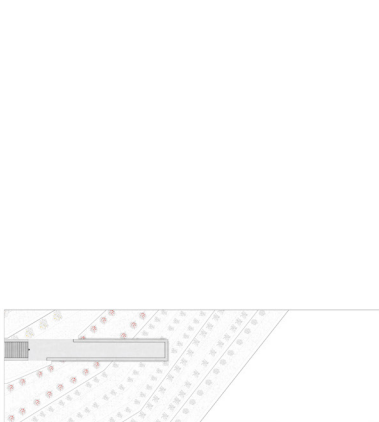
ΚΑΤΩΗ ΑΜΦΙΘΕΑΤΡΟΥ



ΚΑΤΩΗ ΚΟΥΖΙΝΑΣ



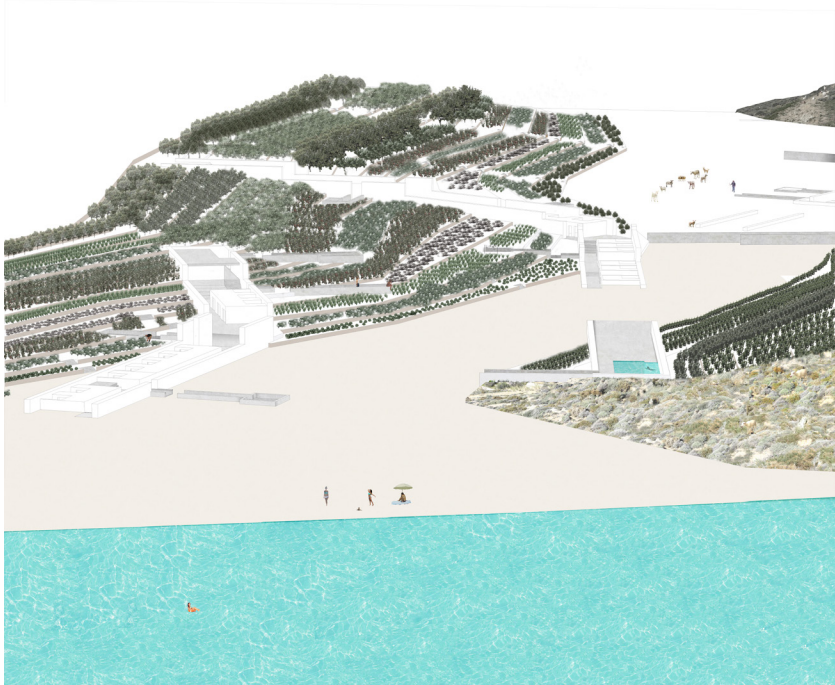
ΚΑΤΩΗ ΠΛΑΤΕΙΑΣ



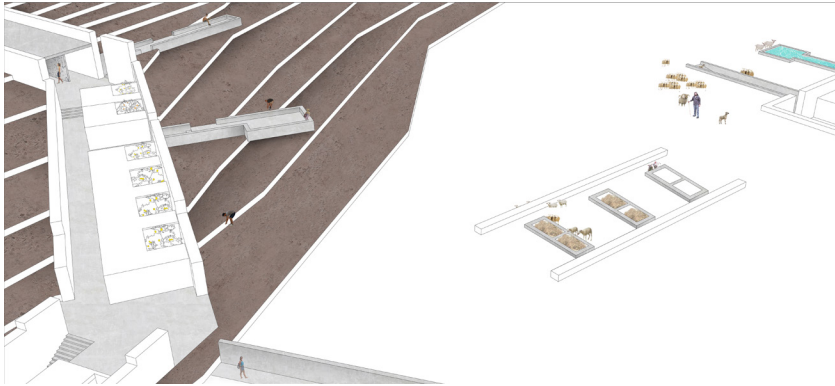
ΚΑΤΩΗ ΠΡΟΒΟΛΟΥ

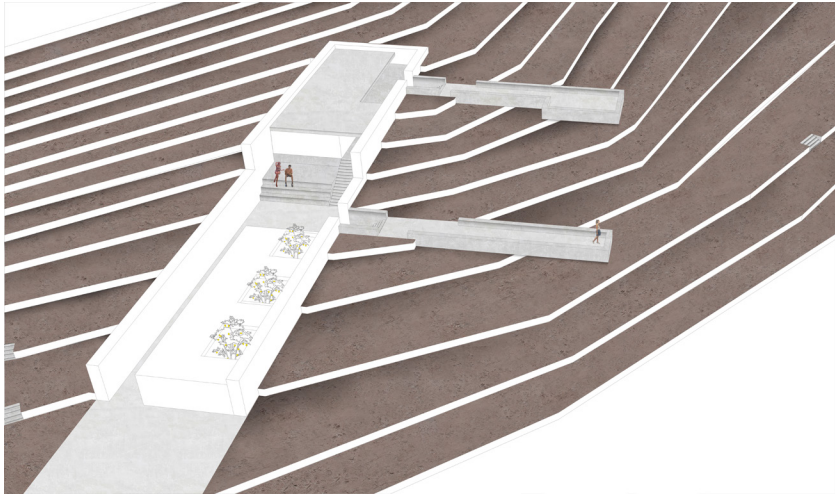


ΚΑΤΩΗ ΔΩΜΑΤΙΟΥ



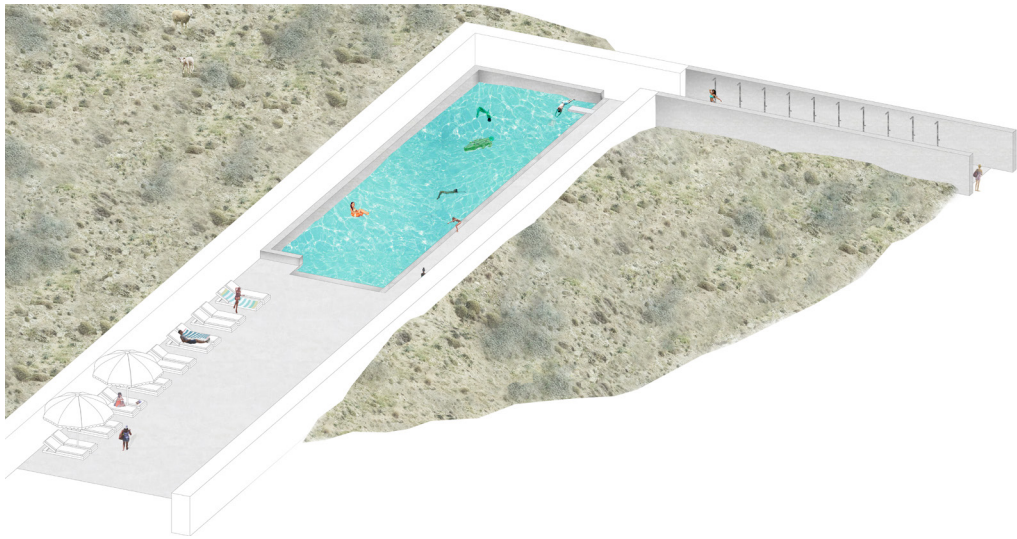


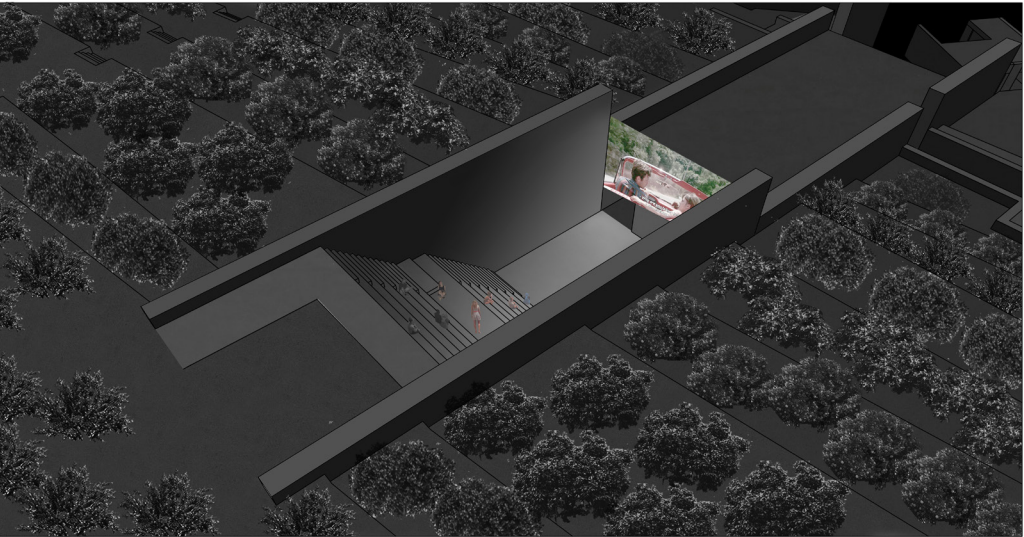








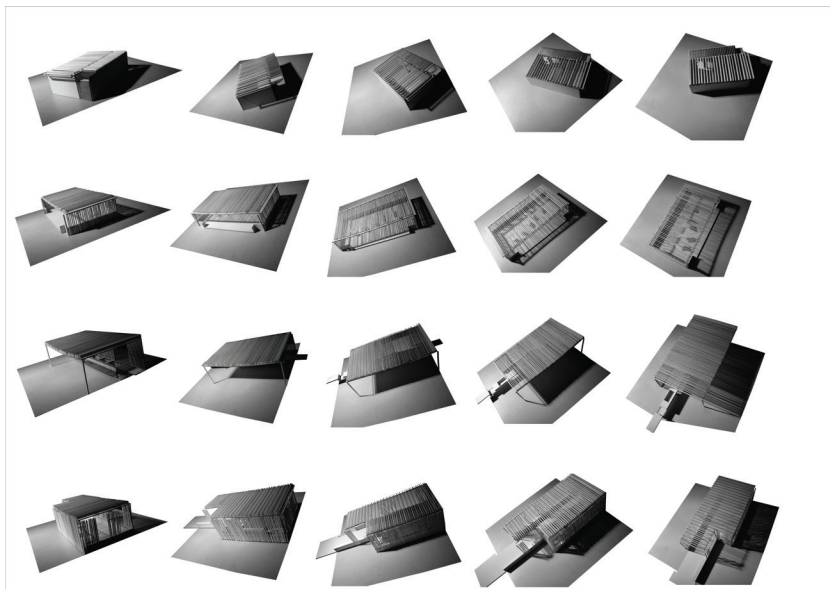








# Μελέτη περιβαλλοντικού αποτυπώματος



## Υδρευση- άρδευση

Τα υπάρχοντα δίκτυα στο νησί είναι 12 γεωτρήσεις και η λιμνοδεξαμενή στην κοιλάδα του Ρούκουνα χωριτικότητας 80.000 κ.μ. Η Ανάφη όπως και τα περισσότερα νησιά του Αιγαίου αντιμετωπίζουν πρόβλημα με την ύδρευση και η μεταφορά του νερού γίνεται με βυτιοφόρα. Η έλλειψη νερού μπορεί σε ένα βαθμό να εξαλειφθεί μέσω της χρήσης δεξαμενών. Έχουν τοποθετηθεί 3 δεξαμενές στην απόληξη κάθε σχισμής (λόγω της κατηφορικής κλίσης των ρύσεων) χωριτικότητας 225 κυβικών μέτρων .

εμβαδόν δωμάτων	όρος βροχής	βρόχινου νερού
1110 τ.μ.	500mm	555κυβικά νερού

Το βρόχινο νερό θα χρησιμοποιείται κύριως για δευτερεύουσες ανάγκες (άρδευση, χρήσεων W/C) το οποίο θα επαναχρησιμοποιείται μέσω του βιολογικού καθαρισμού.

Ακόμα η εξοικονόμηση της κατανάλωσης θα επιτευχθεί μέσω των καζανακίων διπλή ροής. (6 λίτρα για τα ''στερεά'' και 4 λίτρα για τα'' υγρά'' απόβλητα).

## Εξοικονόμηση ενέργειας

Για τη μεγαλύτερη εξοικονόμηση ενέργειας μελετήθηκε η εισαγωγή ξύλινων περσίδων, οι οποίες χωρίζονται σε δύο κατηγορίες, τις κάθετες και τις υπό κλίση. Ιδανική κλίση με βάση το γεωγραφικό πλάτος της Ανάφης αποτελεί αυτή των  $30^\circ$ . Οι κάθετες περσίδες διατάσσονται κυρίως σε υπαίθριους χώρους και στους διαδρόμους με κύριο σκοπό την σκίαση. Από την άλλη οι περσίδες υπόκλίση τοποθετημένες στα δώματα και εμπλουτισμένες με φωτοβολταϊκή όψη επιδιώκουν την ενεργειακή αυτόνομηση των ορυγμάτων.



## Ποιμνιοστάσιο

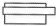




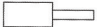
Τα αιγοπρόβατα είναι τα οικόσιτα πρόβατα και οι κατσίκες. Η κοινωνία των αιγοπροβάτων λειτουργεί πολυγαμικά. Ένα κρυάρι γονιμοποιεί 30-50 προβατίνες και αντίστοιχα ένας τράγος γονιμοποιεί 30-50 κατσίκες. Η συμβίωση τους είναι αυστηρά οριοθετημένη. Ο τράγος και το κρυάρι δεν βγαίνουν έξω από το ποίμνιο και κοιμούνται ξεχωριστά. Οι προβατίνες δε, συμβιώνουν με τις κατσίκες και ο χώρος που απαιτούν είναι 6 τ.μ. ανά αιγοπρόβατο καιμισό στρέμμα βοσκής αντίστοιχα. Τα νεογέννητα κοιμούνται σε ξεχωριστό χώρο και μετά από 7 μήνες είναι σε θέση να ενταχθούν στο ποίμνιο.

Όσον αφορά την βοσκή το καλύτερο σύστημα είναι το εναλλασσόμενο, δηλαδή να υπάρχουν δύο τουλάχιστον οικοπεδα για βοσκή έτσι ώστε να επιτυγχάνεται η ανανέωση και η συντήρησή τους. Τα αιγοπρόβατα είναι ανεξέλεγκτα σε σχέση με την τροφή τους και θέλουν συγκεκριμένο περιορισμό.

## Αμπελώνας

Στην νότια πλευρά των αναβαθμίδων καλλιεργούνται τα αμπέλια. Κατά μέσο όρο στην Ανάφη το ένα στρέμμα αποδίδει μίσο τόνο σταφυλιού. Το κρασί το οποίο παράγεται είναι κόκκινο λιαστό, παραδοσιακό προϊόν.

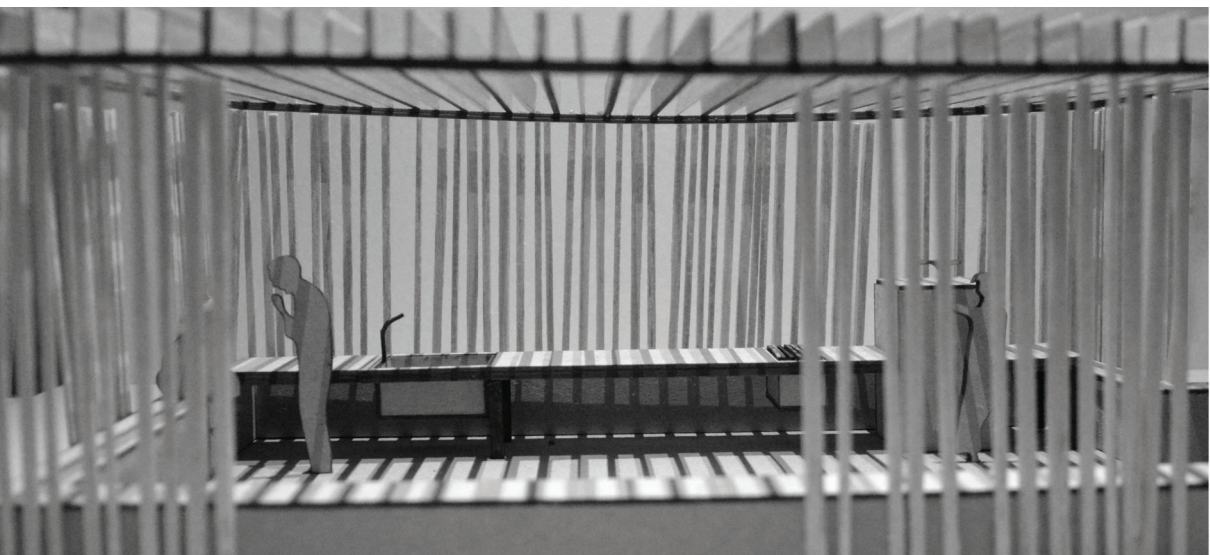
στάδια παραγωγής κρασιού

	_____	εκκραγισμός
	_____	αλκοολική ζύμωση
	_____	εμφυάλωση
	_____	πιεστήριο
	_____	διήθηση
	_____	εμφυάλωση







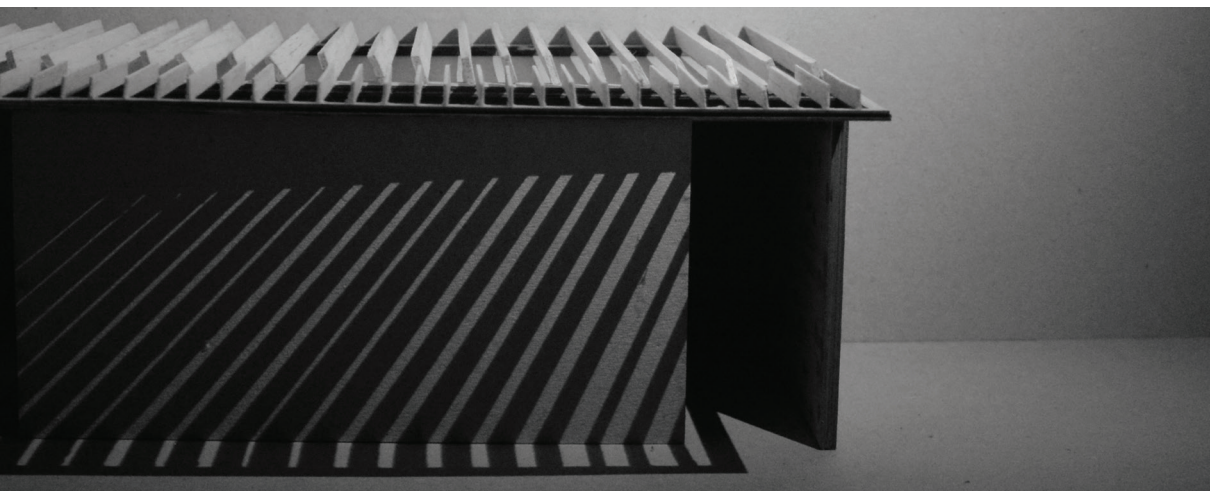




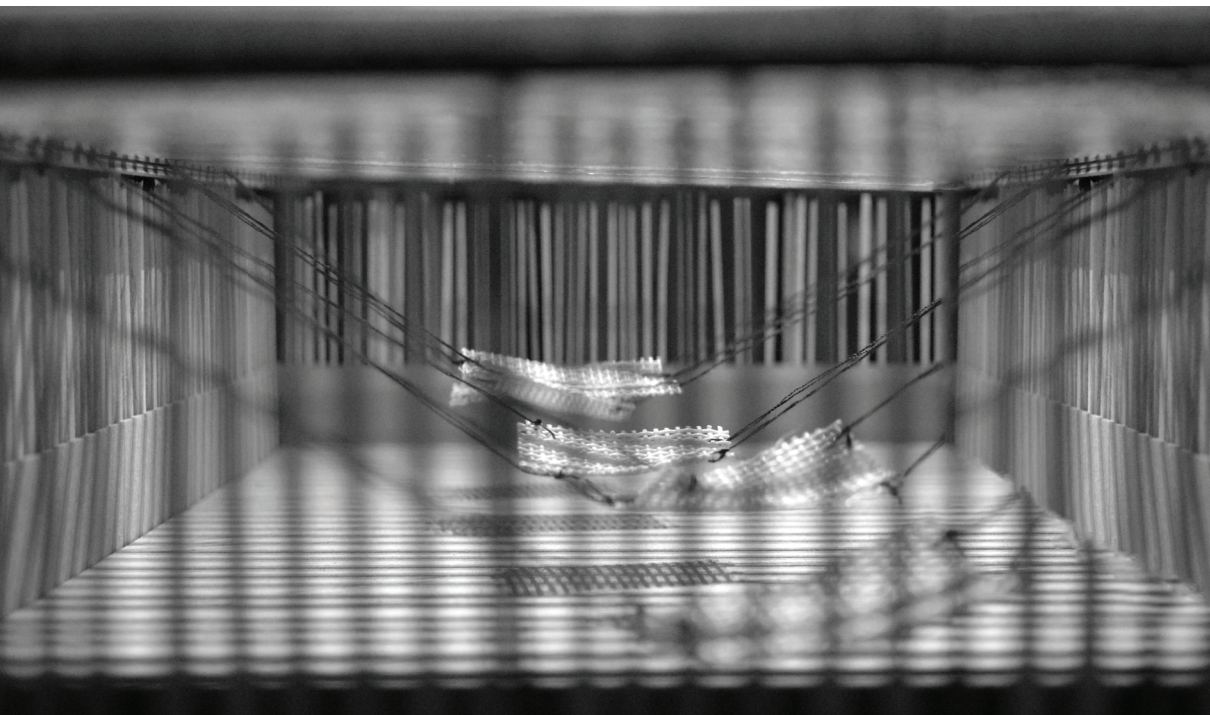










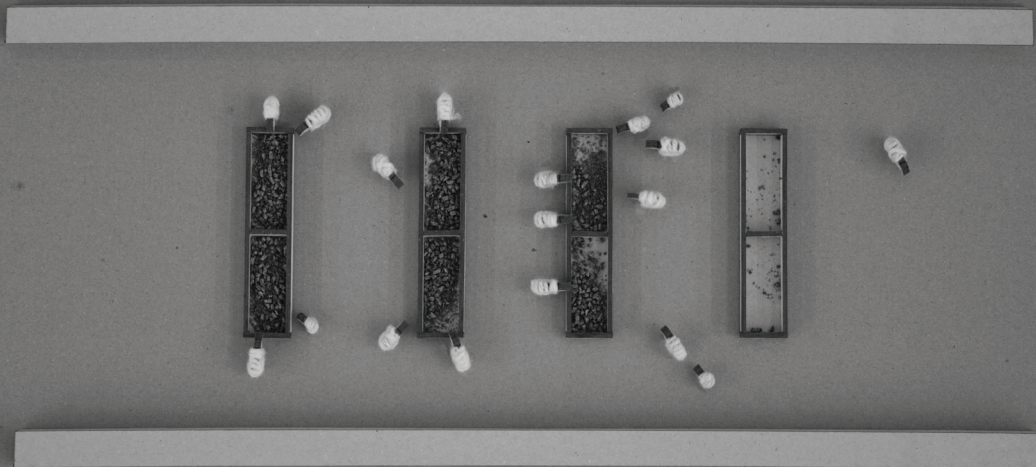






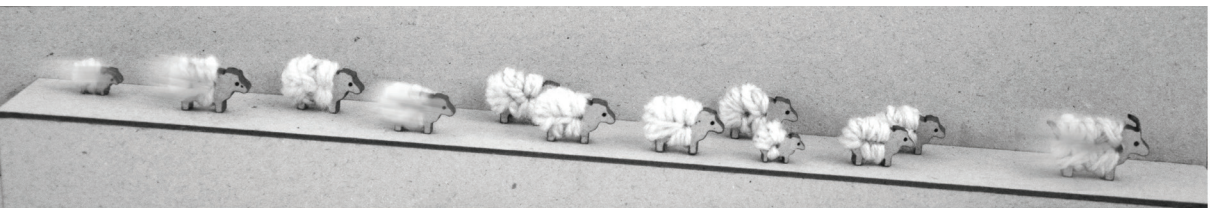














Στο σημείο αυτό θα θέλαμε να ευχαριστήσουμε τον κ. Πανηγύρη για τις εύστοχες συμβουλές του και τον κ. Τσαγκρασούλη για την υπομονή του!

Θα θέλαμε να ευχαριστούμε και τους φίλους μας Χρυσά, Ελένη, Κατερίνα, Αλίνα, Ιωάννα, Μάρθα, Αντρέα, Ηρακλή και Άγγελο που μας στηρίξαν και μας βοήθησαν.

Βασιλοπούλου Δανάη - Αναστασία  
Παλάντζα Αργυρή- Ειρήνη



