

**ΠΑΝΕΠΙΣΤΗΜΙΟ ΘΕΣΣΑΛΙΑΣ**  
**ΤΜΗΜΑ ΜΗΧΑΝΙΚΩΝ ΧΩΡΟΤΑΞΙΑΣ – ΠΟΛΕΟΔΟΜΙΑΣ**  
**ΚΑΙ ΠΕΡΙΦΕΡΕΙΑΚΗΣ ΑΝΑΠΤΥΞΗΣ**

**ΠΡΟΓΡΑΜΜΑ ΜΕΤΑΠΤΥΧΙΑΚΩΝ ΣΠΟΥΔΩΝ:**  
**«ΧΩΡΟΤΑΞΙΑ ΠΟΛΕΟΔΟΜΙΑ ΚΑΙ ΠΕΡΙΦΕΡΕΙΑΚΗ ΑΝΑΠΤΥΞΗ»**

**ΔΙΠΛΩΜΑΤΙΚΗ ΕΡΓΑΣΙΑ**

**«ΠΟΛΕΟΔΟΜΙΚΗ ΕΞΕΛΙΞΗ ΚΑΙ ΚΟΙΝΩΝΙΚΑ – ΟΙΚΟΝΟΜΙΚΑ**  
**ΧΑΡΑΚΤΗΡΙΣΤΙΚΑ ΤΩΝ ΕΛΛΗΝΙΚΩΝ ΚΑΠΝΟΥΠΟΛΕΩΝ ΣΤΟΝ 20<sup>ο</sup> ΑΙΩΝΑ»**  
***Η ΠΕΡΙΠΤΩΣΗ ΤΟΥ ΤΡΙΓΩΝΟΥ ΔΡΑΜΑΣ -ΚΑΒΑΛΑΣ –ΞΑΝΘΗΣ***

**ΕΠΙΒΛΕΠΩΝ:**

**ΚΩΝΣΤΑΝΤΙΝΟΣ ΛΑΛΕΝΗΣ, επίκουρος καθηγητής**

**Μέλη τριμελούς επιτροπής:**

- 1. ΑΛΕΞΙΟΣ ΔΕΦΝΕΡ, αναπληρωτής καθηγητής**
- 2. ΧΡΗΣΤΟΣ ΚΟΥΣΙΔΩΝΗΣ, επίκουρος καθηγητής**

**Σπανού Μαρία**

**Βόλος, Γενάρης 2010**

## **ΕΥΧΑΡΙΣΤΙΕΣ**

Καταρχήν θα ήθελα να εκφράσω τις ευχαριστίες μου στον Πρόεδρο και τα μέλη ΔΕΠ του Προγράμματος Μεταπτυχιακών Σπουδών

«Χωροταξίας, Πολεοδομίας και Περιφερειακής Ανάπτυξης», για την ευκαιρία που μου έδωσαν, ώστε να πραγματοποιήσω ένα «όνειρο ζωής». Ήταν για μένα μια ιδιαίτερη εμπειρία να ξαναπεράσω από τα «θρανία», μετά από 30 χρόνια. Επίσης τον κύριο Πάυλο Λουκάκη, ομότιμο καθηγητή στο Πάντειο Πανεπιστήμιο, για την συστατική επιστολή και για την «πίστη» του σε μένα και ακόμη τον κύριο Κωνσταντίνο Περάκη, για τη στήριξη της υποψηφιότητάς μου.

Για την επιλογή του θέματος, θέλω να ευχαριστήσω τον κύριο Κωνσταντίνο Λαλένη, επίκουρο καθηγητή, που μου το πρότεινε και ανέλαβε ως επιβλέπων καθηγητής. Ακόμη τους κυρίους Αλέξιο Δέφνερ, αναπληρωτή καθηγητή και Χρήστο Κουσιδώνη, επίκουρο καθηγητή, μέλη της τριμελούς επιτροπής για τις εποικοδομητικές παρατηρήσεις τους.

Επίσης θα ήταν σημαντική παράληψη να μην αναφερθώ στον κύριο Γιάννη Βύζυκα, διευθυντή του Μουσείου Καπνού Καβάλας και για το υλικό που μου διέθεσε αλλά κυρίως για τις ενδιαφέρουσες συζητήσεις που είχα μαζί του σε θέματα που αφορούν τον καπνό, από την καλλιέργεια μέχρι το καπνεργατικό κίνημα.

## ΠΕΡΙΛΗΨΗ

Ο καπνός καλλιεργήθηκε στην Ελλάδα από τον 16<sup>ο</sup> αιώνα και μέχρι τον 20<sup>ο</sup>, αποτελούσε σημαντική πηγή εσόδων για την οικονομία της χώρας μας. Η παρουσία του τόσο στον πρωτογενή όσο και στον δευτερογενή και τριτογενή τομέα της παραγωγής για περισσότερο από εκατό χρόνια καθόρισε την εξελικτική πορεία αρκετών πόλεων της ελληνικής περιφέρειας και έδωσε θέσεις εργασίας στους προσφυγικούς πληθυσμούς μετά την Μικρασιατική καταστροφή.

Στην περιφέρεια Ανατολικής Μακεδονίας και Θράκης, οι τρεις πόλεις Δράμα, Καβάλα και Ξάνθη συνδέουν την καμπύλη ανάπτυξης τους με την παραγωγή, επεξεργασία και το εμπόριο του καπνού και ειδικότερα με τα ανατολικού τύπου καπνά. Ο καπνός υπήρξε και για τις τρεις η παράμετρος που επέφερε κοινωνικοοικονομικές εξελίξεις και ανατροπές και το εναρκτήριο λάκτισμα στην πολεοδομική τους ανάπτυξη. Σήμερα και οι τρεις πόλεις διαθέτουν ένα σημαντικό απόθεμα καπναποθηκών και άλλων κτηρίων που μαρτυρούν την οικονομική και πολιτιστική τους άνθιση στο πρόσφατο παρελθόν.

## ABSTRACT

Tobacco has been cultivated in Greece from 16<sup>th</sup> century until nowadays, and was always a significant source of economic prosperity. The importance of tobacco in all spheres of production for more than a century, determined the development of several cities in the Greek periphery and provided work for the refugees in Greece after the Asia Minor disaster.

In the Region of Eastern Macedonia and Thrace, the urban evolution of the three cities Drama, Kavala, and Xanthi was depended on the production, elaboration, and trade of tobacco, and especially tobacco of the eastern type. Tobacco triggered in all of them socioeconomic phenomena and significant social movements, and initiated a process of shaping their urban characteristics and form. Today, there is a magnificent stock of ex-tobacco warehouses and of other buildings of interesting architecture in all of them, which indicate their economic, social and cultural flourishing in the recent past.

## ΛΕΞΕΙΣ ΚΛΕΙΔΙΑ

Καπνός, οικονομία, πολεοδομική εξέλιξη, καπνεργάτες, καπναποθήκες.

# Π Ε Ρ Ι Ε Χ Ο Μ Ε Ν Α

	ΑΡΙΘΜ.ΣΕΛ.
ΕΥΧΑΡΙΣΤΙΕΣ	2
ΠΕΡΙΛΗΨΗ	3
ΠΙΝΑΚΑΣ ΠΕΡΙΕΧΟΜΕΝΩΝ	4
ΚΑΤΑΛΟΓΟΣ ΠΙΝΑΚΩΝ	6
1. ΕΙΣΑΓΩΓΗ	8
2. ΓΕΝΙΚΑ ΙΣΤΟΡΙΚΑ ΣΤΟΙΧΕΙΑ	9
3. Η ΚΑΛΛΙΕΡΓΕΙΑ ΤΟΥ ΚΑΠΝΟΥ ΣΤΗΝ ΕΛΛΑΔΑ	13
3.1 ΚΑΛΛΙΕΡΓΟΥΜΕΝΕΣ ΠΟΙΚΙΛΙΕΣ	13
3.2 ΣΤΑΔΙΑ ΚΑΛΛΙΕΡΓΕΙΑΣ ΚΑΠΝΟΥ	14
4. Η ΣΥΜΒΟΛΗ ΤΟΥ ΚΑΠΝΟΥ ΣΤΗΝ ΕΛΛΗΝΙΚΗ ΟΙΚΟΝΟΜΙΑ	17
4.1 Η ΑΓΡΟΤΙΚΗ ΠΟΛΙΤΙΚΗ ΓΙΑ ΤΟΝ ΚΑΠΝΟ	19
5. ΚΟΙΝΩΝΙΚΕΣ ΕΞΕΛΙΞΕΙΣ	20
6. ΚΟΙΝΩΝΙΚΑ ΚΑΙ ΟΙΚΟΝΟΜΙΚΑ ΧΑΡΑΚΤΗΡΙΣΤΙΚΑ ΤΩΝ ΠΟΛΕΩΝ ΤΟΥ ΤΡΙΓΩΝΟΥ	21
6.1 ΔΡΑΜΑ	21
6.2 ΚΑΒΑΛΑ	23
6.3 ΞΑΝΘΗ	24
6.4 Η ΠΛΗΘΥΣΜΙΑΚΗ ΕΞΕΛΙΞΗ ΤΩΝ ΠΟΛΕΩΝ ΤΟΥ ΤΡΙΓΩΝΟΥ	26
7. ΠΟΛΕΟΔΟΜΙΚΕΣ ΕΞΕΛΙΞΕΙΣ	27
7.1 Η ΠΟΛΕΟΔΟΜΙΚΗ ΕΞΕΛΙΞΗ ΤΗΣ ΔΡΑΜΑΣ	28
7.2 Η ΠΟΛΕΟΔΟΜΙΚΗ ΕΞΕΛΙΞΗ ΤΗΣ ΚΑΒΑΛΑΣ	30
7.3 Η ΠΟΛΕΟΔΟΜΙΚΗ ΕΞΕΛΙΞΗ ΤΗΣ ΞΑΝΘΗΣ	33
8. ΚΑΠΝΕΡΓΑΤΕΣ ΚΑΙ ΚΑΠΝΕΡΓΑΤΙΚΟ ΚΙΝΗΜΑ	36
9. Ο ΡΟΛΟΣ ΤΩΝ ΓΕΩΡΓΙΚΩΝ ΣΥΝΕΤΑΙΡΙΣΜΩΝ	50
9.1.ΣΥΝΕΤΑΙΡΙΣΤΙΚΗ ΕΝΩΣΙΣ ΚΑΠΝΕΡΓΑΤΩΝ ΕΛΛΑΔΟΣ	51

10. ΒΙΟΜΗΧΑΝΙΚΑ ΚΤΗΡΙΑ -ΚΑΠΝΑΠΟΘΗΚΕΣ	53
10.1 ΟΙ ΚΑΠΝΑΠΟΘΗΚΕΣ ΤΗΣ ΔΡΑΜΑΣ	54
10.2 ΟΙ ΚΑΠΝΑΠΟΘΗΚΕΣ ΤΗΣ ΚΑΒΑΛΑΣ	56
10.3 ΟΙ ΚΑΠΝΑΠΟΘΗΚΕΣ ΤΗΣ ΞΑΝΘΗΣ	57
11. ΣΥΜΠΕΡΑΣΜΑΤΑ	59
12. ΒΙΒΛΙΟΓΡΑΦΙΑ	62
13. ΠΑΡΑΡΤΗΜΑ: ΧΑΡΤΕΣ – ΦΩΤΟΓΡΑΦΙΕΣ	65

## ΚΑΤΑΛΟΓΟΣ ΠΙΝΑΚΩΝ

- 3.1 Έκταση, αριθμός παραγωγών και ετήσια παραγωγή Burley
- 3.2 Έκταση, αριθμός παραγωγών και ετήσια παραγωγή Virginia.
- 3.3 Εξέλιξη της παραγωγής καπνού στην Ελλάδα από το 1833.
- 4.1 Η Συμβολή του τομέα του καπνού στην Απασχόληση
- 6.1 Η πληθυσμιακή εξέλιξη των πόλεων του τριγώνου
- 8.1 Δύναμις Ησφαλισμένων ΤΑΚ 1950 – 1951
- 8.2 Επεξεργασθέντα καπνά έτους 1950
- 8.3 Εργασθένετες καπνεργάτες κατά την 11/ 10/ 50
- 8.4 Γενική Στατιστική εργασίας καπνεργατών κατά το έτος 1951
- 8.5 Στατιστική εργασίας καπνεργατών 1947 – 1951 ΔΡΑΜΑ
- 8.6 Στατιστική εργασίας καπνεργατών 1947 -1951 ΚΑΒΑΛΑ
- 8.7 Στατιστική εργασίας καπνεργατών 1947 -1950 ΞΑΝΘΗ
- 8.8 Κατάσταση για τα έτη 1947 μέχρι 1955 στοιχείων για την Καβάλα

**ΠΟΛΕΟΔΟΜΙΚΗ ΕΞΕΛΙΞΗ ΚΑΙ  
ΚΟΙΝΩΝΙΚΑ - ΟΙΚΟΝΟΜΙΚΑ  
ΧΑΡΑΚΤΗΡΙΣΤΙΚΑ ΤΩΝ  
ΕΛΛΗΝΙΚΩΝ ΚΑΠΝΟΥΠΟΛΕΩΝ  
ΣΤΟΝ 20<sup>ο</sup> ΑΙΩΝΑ**

**Η ΠΕΡΙΠΤΩΣΗ ΤΟΥ ΤΡΙΓΩΝΟΥ  
ΔΡΑΜΑΣ – ΚΑΒΑΛΑΣ - ΞΑΝΘΗΣ**

## 1. ΕΙΣΑΓΩΓΗ

Η εργασία αυτή φιλοδοξεί να παρουσιάσει σύντομα και περιεκτικά το σημαντικό ρόλο που διαδραμάτισε η καλλιέργεια, επεξεργασία και η εμπορία του καπνού στην ελληνική οικονομική πραγματικότητα και την πολεοδομική εξέλιξη των ελληνικών καπνυπόλεων.

Επειδή το θέμα είναι τεράστιο και οι επιδράσεις, του καπνού, σε πολλούς τομείς, με τον υπότιτλο περιορίζεται χωρικά στο τρίγωνο Δράμα- Καβάλα- Ξάνθη και χρονικά στην περίοδο 1900-1970. Η περίοδος αυτή ιστορικά περιλαμβάνει και για τις τρεις πόλεις, τα τελευταία χρόνια της Οθωμανικής αυτοκρατορίας, τη μετάβασή τους στην ελληνική κυριαρχία, τις πληθυσμιακές μεταβολές-αύξησης μεγέθους και αλλαγές στην πληθυσμιακή σύνθεση- και την παράλληλη οικονομική τους άνθιση, η οποία υπήρξε απόρροια, αποκλειστικά, του καπνού (παραγωγή, επεξεργασία, εμπόριο). Η οικονομική παρακμή-συνδυασμός των ιστορικών γεγονότων και της αρνητικής καμπύλης που παρουσίασε το εμπόριο του καπνού- έχει επέλθει και για τις τρεις πόλεις μέχρι και τα μέσα της δεκαετίας του '70. Οι επόμενες δεκαετίες –που ακολουθούν- έχουν «φιλοσοφία» Κοινοτικών Πλαισίων Στήριξης...

Η επιλογή του θέματος έγινε μετά από πρόταση του καθηγητή κυρίου Κωνσταντίνου Λαλένη, που εντυπωσίασε την γράφουσα και της έφερε στη μνήμη τα παιδικά της χρόνια στα καπνοχώραφα της ορεινής περιοχής της Ξάνθης. Η επιλογή των τριών πόλεων έγινε, αφενός λόγω καταγωγής της συγγραφέως και αφετέρου διότι οι πόλεις αυτές απετέλεσαν τα σημαντικότερα κέντρα παραγωγής και εμπορίας καπνού, μαζί με το Αγρίνιο, την Κατερίνη και το Βόλο. Εξετάζονται δε ως τρίγωνο, γιατί απετέλεσαν, στο παρελθόν, αλλά αποτελούν και σήμερα, έναν ενιαίο πολυπολικό σύστημα.

Η ιστορική τους διαδρομή- από τον 18ο αιώνα και μέχρι σήμερα- υπήρξε παράλληλη και συμπληρωματική. Σε κάποιες χρονικές περιόδους, βέβαια, η οικονομική ανάπτυξη της μιας σήμανε οικονομική ύφεση για την άλλη. Παρόλα αυτά, στην περίπτωση του καπνού λειτουργούν συμπληρωματικά. (εργάτες από την Ξάνθη



εργάζονται σε καπνομάγαζα της Καβάλας, παραγόμενος καπνός στη Δράμα, επεξεργάζεται στην Καβάλα...)

Η δομή της εργασίας περιλαμβάνει μια σύντομη ιστορική αναδρομή στον καπνό γενικά, στην εισαγωγή του στην Ευρώπη και την Ελλάδα, το ρόλο του στην ελληνική οικονομία και το ρόλο που διαδραμάτισε στην κοινωνική –οικονομική και πολεοδομική εξέλιξη των τριών καπνουπόλεων, Δράμα, Καβάλα, Ξάνθη. Επίσης σε χωριστά κεφάλαια, εξετάζεται το καπνεργατικό κίνημα και το πολιτιστικό απόθεμα των καπναποθηκών. Η εργασία κλείνει με την εξαγωγή κάποιων συμπερασμάτων για το ρόλο του καπνού στην ελληνική οικονομία γενικά και την εξελικτική πορεία των πόλεων του Τριγώνου ειδικότερα. Στο παράρτημα που ακολουθεί, ο αναγνώστης έχει τη δυνατότητα μέσα από χάρτες και φωτογραφικό υλικό να δει αυτήν την πορεία.

## 2. ΓΕΝΙΚΑ ΙΣΤΟΡΙΚΑ ΣΤΟΙΧΕΙΑ

Ο καπνός, στον πληθυντικό τα καπνά, είναι είδος του φυτού νικοτιανή και οφείλει το όνομά του στο Γάλλο πρεσβευτή Jean Nicot, που τον εισήγαγε και τον διέδωσε στη Γαλλία.

Η καταγωγή του καπνού είναι από την Αμερική και συγκεκριμένα από περιοχές νότια του Μεξικού. Η χρήση του ήταν γνωστή, σύμφωνα με τους αρχαιολόγους, τουλάχιστον 500 χρόνια πριν την ανακάλυψη της Αμερικής και πολύ διαδεδομένη σε θρησκευτικές τελετές και στη θεραπεία ασθενειών και πληγών.

Η χρήση του καπνού έφτασε στην Ευρώπη από το «περιβάλλον» του Κολόμβου. Στη Γαλλία η καλλιέργεια του καπνού εισήχθη το 1560, στη Γερμανία το 1565 και στην Αυστρία το 1560 **για σκοπούς θεραπευτικούς.**

Στα μέσα του 16<sup>ου</sup> αιώνα εξαπλώνεται στην Ιβηρική χερσόνησο και στις Κάτω χώρες. Οι Ισπανοί αργότερα διέδωσαν την καλλιέργειά του στις Φιλιππίνες και τη νότια Αμερική. Οι Πορτογάλοι μετέφεραν τον καπνό στην Αφρικανική ήπειρο. Στην Κίνα και την Ιαπωνία έφτασε στο 2<sup>ο</sup> μισό του 16<sup>ου</sup> αιώνα. Προς το τέλος του 16<sup>ου</sup> αιώνα, η καλλιέργεια του καπνού είχε εξαπλωθεί και στην υπόλοιπη Ευρώπη.

Πιθανολογείται ότι η εισαγωγή του καπνού στην Οθωμανική αυτοκρατορία έγινε από το πολυσύχναστο λιμάνι της Κωνσταντινούπολης περίπου το 1580, από Βενετσιάνους ή Γενοβέζους εμπόρους.

Επί έναν αιώνα, μέχρι το 1687, η χρήση του καπνού ήταν περιορισμένη λόγω των αυστηρών κρατικών περιοριστικών μέτρων. Τη χρονολογία αυτή, ο Σουλεϊμάν ο Β' επιτρέπει την καπνοκαλλιέργεια και επιβάλλει φόρους και δασμούς.

Το 1884 δημιουργήθηκε το Οθωμανικό Μονοπώλιο Καπνού με έδρα την Κωνσταντινούπολη και σκοπό την εκμετάλλευση των καπνών της Αυτοκρατορίας (Regie Co Interesse des Tabacs de l'Empire Ottoman).

Οι κλιματολογικές συνθήκες και το έδαφος στα παράλια της Μ. Ασίας, της Μαύρης Θάλασσας, στα νησιά και τις περιοχές της σύγχρονης Ελλάδας- που αποτελούσαν την εποχή εκείνη τμήμα της αυτοκρατορίας- ευνόησαν τις καπνοκαλλιέργειες και δημιούργησαν μικρόφυλλες γευστικές και αρωματικές ποικιλίες καπνού, τα περίφημα **ανατολικά καπνά**, τα οποία έμελλε να μονοπωλήσουν τις προτιμήσεις των καπνιστών ανά τον κόσμο για τον αιώνα που ακολούθησε και να αναδείξουν τους Έλληνες καπνέμπορους σε επιτυχημένους επιχειρηματίες .

Η καλλιέργεια του καπνού- όπως υποστηρίζουν πολλοί ιστορικοί- έφτασε στην Ελλάδα από τον Πόντο και από τα παράλια της Μικράς Ασίας. Στην αρχή καλλιεργήθηκε στην Ανατολική Μακεδονία και στη συνέχεια διαδόθηκε και στις υπόλοιπες περιοχές της χώρας.

Οι πρώτες καπνοκαλλιέργειες εντοπίζονται στη Θεσσαλονίκη, στα τέλη του 16ου αιώνα. Σύντομα πολλές πόλεις, όπως η Καβάλα, η Ξάνθη, το Αγρίνιο, ο Βόλος, κ.α., μετατρέπονται σε καπνουπόλεις, καθώς η οικονομική, εργασιακή και πολεοδομική οργάνωσή τους στηρίζονται στην εκμετάλλευση και την εμπορία του καπνού, ο οποίος παραμένει ως τις μέρες μας, από τα σημαντικότερα εξαγωγικά προϊόντα της χώρας.

Τα πρώτα στοιχεία για την εισαγωγή του καπνού στην Ελλάδα αντλούνται από το ταξιδιωτικό σύγγραμμα του Rouqueville «Περιηγήσεις στην Ελλάδα» που εκδόθηκε το 1820. Σύμφωνα με την αφήγηση του περιηγητού, ως εισαγωγείς φέρονται δύο Γάλλοι που μεταξύ του 1573 και 1589 καλλιεργούσαν καπνό στα περίχωρα της Θεσσαλονίκης.

Σύμφωνα με το Καπνολογικό Ινστιτούτο Ελλάδος, ο καπνός ως φυτό φαίνεται ότι πρωτοήλθε στην Ελλάδα το 1589. Επίσημα στοιχεία παραγωγής καπνού υπάρχουν από το 1860. Από το 1828 μέχρι σήμερα (1996) ο καπνός αποτελεί μια από τις κυριότερες καλλιέργειες στη χώρα μας.

Σημαντικά ιστορικά στοιχεία για την καλλιέργεια του καπνού και τη σημασία της κατά το 18ο και 19ο αιώνα, αναφέρονται στο έργο του Δημητρίου Ζωγράφου "Η ιστορία της Ελληνικής Γεωργίας". Τα στοιχεία αυτά σε μεγάλο βαθμό αντλούνται από το βιβλίο του Γάλλου Beaujour Felix, "Πίναξ του Εμπορίου της Ελλάδος στην Τουρκοκρατία (1787-1797)", προέρχονται δε από τις περιηγήσεις του στην Ελλάδα κατά το 18ο αιώνα και πριν την Ελληνική Επανάσταση.

Χαρακτηριστικά ο Beaujour, αναφερόμενος στα καπνά της Μακεδονίας, σημειώνει: "Ο καπνός είναι, μετά το βαμβάκι, ο πλουσιότερος κλάδος της Ελληνικής εξαγωγής. Αι καπνοφυτεΐαι καταλαμβάνουν το 1/8 των καλλιεργησίμων γαιών και δίνουν πόρον ζωής εις 20.000 οικογενείας. Η Μακεδονία είναι, εις όλον τον κόσμον, χώρα η κατ' εξοχήν κατάλληλος για την καπνοκαλλιέργεια, παράγει δε 11.200 μπάλλες καπνού" και συνεχίζει: "Γη καπνοφυτεμένη, δίδει κατ' έτος ακαθάριστον προϊόν συνήθως διπλάσιον εκείνου που δίδει η σιτοκαλλιέργεια, αλλά η καλλιέργεια και η περιποίησης του καπνού απαιτούν φροντίδας αι οποίαι ελαττώνουν πολύ τας οφελείας του καπνοφυτευτού. Και μολονότι δεν διακρίνονται ούτοι, ούτε δια τας οικονομικάς ανέσεις των, ούτε δια την ευκολίαν καταβολής των φόρων, εν τούτοις προτιμούν γενικώς την καπνοκαλλιέργειαν από την σιτοκαλλιέργειαν. Αι γαΐαι προς καπνοπαραγωγήν πωλούνται ακριβότερον, πρέπει λοιπόν να παράγουν πλείοτερον από τους σιτοπαραγωγούς" (Καπνική-Κεντρική Συνεταιριστική Ένωση Καπνού).

Μετά την Ελληνική Επανάσταση, η παραγωγή του καπνού έφτασε μόλις τους 500-600 τόνους, η ανοδική όμως πορεία και εξέλιξη της καλλιέργειας συνετέλεσε ώστε μέχρι το 1912 η παραγωγή του καπνού να φτάσει τους 12.000 τόνους. Με την απελευθέρωση της Μακεδονίας και της Θράκης, συνεχίστηκε η αυξητική πορεία της παραγωγής. Φαίνεται όμως ότι η οικονομική και κοινωνική σημασία της καλλιέργειας θεμελιώνεται με τη Μικρασιατική καταστροφή και τον εποικισμό των προσφύγων. Με

βάση τα στατιστικά στοιχεία της περιόδου εκείνης, η παραγωγή καπνού από τις 28.000 τόνους κατά το 1920-22, έφτασε τις 56.000 τόνους το 1923, δηλαδή διπλασιάστηκε.

Ο κοινωνικός και οικονομικός ρόλος της καπνοκαλλιέργειας την εποχή εκείνη, αντανακλάται στο παρακάτω απόσπασμα::

*"Εάν δεν υπήρχε ο καπνός, δε θα ήτο δυνατόν να αντιμετωπιστεί το δημογραφικό πρόβλημα, το οποίο προέκυψε μετά την Μικρασιατική συμφοράν. Ο εποικισμός της Μακεδονίας και της Θράκης κατά το 1922, εστηρίχθη μόνο εις τον καπνόν"* (Πρακτικά Βουλής, συνεδρίαση 18/4/46).

*Είναι ενδιαφέρον ότι ο εποικισμός της Μακεδονίας και της Θράκης μετά το 1922 στηρίχθηκε και πέτυχε χάρη στον καπνό. Τη μεγάλη οικονομική σημασία του καπνού για τη χώρα μας φανερώνουν η ίδρυση- λειτουργία του Καπνολογικού Ινστιτούτου της Ελλάδος το 1930, τα έσοδα της πολιτείας από τη φορολογία του καπνού καθώς και το γεγονός ότι από την καλλιέργεια του καπνού ζουν πάνω από 70000 οικογένειες κάθε χρόνο και μάλιστα σε περιοχές και εδάφη όπου κανένα άλλο φυτό δεν θα μπορούσε να εξασφαλίσει ικανοποιητικό εισόδημα για τον παραγωγό. (Οδηγός καλλιέργειας καπνού, 1996,ΚΙΕ).*

Στην Ελλάδα, οι πρώτες σιγαροποιητικές μηχανές εισήχθησαν το 1909, από τους βιομηχάνους Βάρκα και Καραβασίλη. Η εισαγωγή τους προκάλεσε αντιδράσεις των καπνεργατών, όμως είναι και σημείο εκκίνησης για την ανάπτυξη της ελληνικής καπνοβιομηχανίας.

Μετά το Β' Παγκόσμιο πόλεμο, ο καπνός συνέχισε να αποτελεί σημαντικό προϊόν και να κατέχει εξέχουσα κοινωνική, συναλλαγματική και δημοσιονομική σημασία. Συγκεκριμένα, στη δεκαετία του '50, αν και η καλλιεργούμενη έκταση με καπνό αντιστοιχούσε κατά μέσο όρο στο 5% της συνολικής καλλιεργούμενης έκτασης της χώρας, ο καπνός εξασφάλιζε απασχόληση και εισόδημα σε περίπου 200 χιλιάδες οικογένειες καπνοπαραγωγών και δημιουργούσε πρόσθετη απασχόληση σε 40.000 καπνεργάτες και σε 10.000 άτομα απασχολούμενα επιπλέον με τις καπνοβιομηχανίες και το καπνεμπόριο. Παράλληλα ο καπνός αποτελούσε το σημαντικότερο εξαγωγίμο προϊόν της Ελληνικής Οικονομίας στην περίοδο εκείνη. Το 1954, οι εξαγωγές της χώρας έφτασαν τα 151 εκ. δολάρια, εκ των οποίων το 50% περίπου προήρχετο από τις εξαγωγές καπνού.

### 3. Η ΚΑΛΛΙΕΡΓΕΙΑ ΤΟΥ ΚΑΠΝΟΥ ΣΤΗΝ ΕΛΛΑΔΑ -

#### 3.1 ΚΑΛΛΙΕΡΓΟΥΜΕΝΕΣ ΠΟΙΚΙΛΙΕΣ

Στην Ελλάδα καλλιεργήθηκαν έξι από τις οκτώ κατηγορίες ποικιλιών καπνού που παράγονται στην Ε.Ε. και είναι σε όγκο παραγωγής δεύτερη μετά την Ιταλία. Εξαιτίας δε του γεγονότος ότι η παραγωγή της είναι κύρια καπνά ανατολικού τύπου, που απολαμβάνουν υψηλότερες τιμές στη διεθνή αγορά, η αξία τους είναι μεγαλύτερη. Παρόλα αυτά, η παραγωγή τείνει συνεχώς μειούμενη τις τελευταίες δεκαετίες, εξαιτίας της συρρίκνωσης του τομέα του καπνού στην ελληνική γεωργία.

Όπως προαναφέρθηκε οι ποικιλίες καπνού που καλλιεργήθηκαν στην Ελλάδα, ήταν κύρια καπνά ανατολικού τύπου. Οι επικρατέστερες από αυτές ήταν:

1. Η ποικιλία του Μπασμά (Μπασμάς Ξάνθης και Μακεδονικός Μπασμάς), υπήρξε η κυρίαρχη ποικιλία με την ποιο σταθερή ζήτηση.
2. Ο καπνός Κατερίνη (περιλαμβάνει και τις ποικιλίες Σαμψούς, Μπαζί-Μπαγλί, Σ79)
3. Καμπά-Κουλάκ κλασικά, Μυρωδάτα και Ζιχνομυρωδάτα (περιλαμβάνουν και τις ποικιλίες Ελασσώνας και Μυρωδάτα Αγρινίου).
4. Τσεμπέλια, Μαύρα και Καμπά-Κουλάκ Μη-κλασικά, ελληνικές ποικιλίες με χαμηλότερη παραγωγή και ζήτηση.

Οι μη- ανατολικού τύπου ποικιλίες που καλλιεργήθηκαν ήταν:

1. Τα Μπέρλεϋ (καλλιεργήθηκαν για πρώτη φορά το 1960).
2. Τα Βιρτζίνια (τα τελευταία άρχισαν να καλλιεργούνται συστηματικά μόλις το 1982).

Η υψηλή στρεμματική απόδοση των Βιρτζίνια, έφερε τους καλλιεργητές του Μπασμά και των άλλων ανατολικού τύπου καπνών σε ιδιαίτερα δυσχερή θέση.

Η καλλιέργεια των καπνών Ανατολικού τύπου απαιτεί μεγάλο αριθμό εργατικών χεριών και εργασία όλες τις εποχές. Αυτό έχει σαν αποτέλεσμα να προσφέρει μεν απασχόληση στις πολυμελείς αγροτικές οικογένειες, το εισόδημα όμως αυτό, επιμεριζόμενο, να είναι ανεπαρκές. Αυτό αποτέλεσε έναν από τους λόγους που χρόνο με το χρόνο είχαμε δραματική μείωση της παραγωγής. Η μορφολογία των εδαφών και ο

πολύ μικρός κλήρος της γεωργικής γης, στις ορεινές κυρίως ζώνες των νομών του Τριγώνου, Δράμας- Καβάλας- Ξάνθης, λειτούργησαν ανασταλτικά σε πιθανή αλλαγή των καλλιεργειών σε Βιρτζίνια και Μπέρλεϋ. Οι καλλιέργειες αυτές απαιτούν μεγάλες εκτάσεις και περισσότερο μηχανολογικό εξοπλισμό. Η προμήθεια ενός τέτοιου εξοπλισμού κρίνεται ασύμφορη για τις μικρές καλλιέργειες της περιοχής, όταν μάλιστα έχουμε χωράφια έκτασης περίπου ενός στρέμματος.

Σήμερα οι αγρότες που ασχολούνται με την καλλιέργεια καπνού είναι μεγαλύτερης ηλικίας από το μέσο ορο των Ελλήνων αγροτών και διαμένουν σε μειονεκτούσες περιοχές. Στην ορεινή δε ζώνη της Θράκης –όπου ζουν κύρια Πομάκοι- συναντάται το φαινόμενο, η καλλιέργεια καπνού να γίνεται από τις γυναίκες και τα λοιπά μέλη της οικογένειας –μη παραγωγικής ηλικίας- καθόσον οι άνδρες της παραγωγικής ηλικίας, μεταναστεύουν εντός και εκτός της χώρας προς ανεύρεση εργασίας, οικονομικά συμφερότερης

### 3.2 ΣΤΑΔΙΑ ΠΑΡΑΔΟΣΙΑΚΗΣ ΚΑΛΛΙΕΡΓΕΙΑΣ ΚΑΠΝΟΥ.

Σε ειδικά διαμορφωμένους αγρούς –χασλαμάδες- στην αρχή της άνοιξης, γίνεται η σπορά. Ακολουθεί η μεταφύτευση των νεαρών φυτών στα καπνοχώραφα. Και το επόμενο διάστημα ακολουθεί πότισμα και τσάπισμα μέχρις ότου αναπτυχθούν πλήρως τα νεαρά φυτά και ανθοφορήσουν. Κατά τους μήνες του καλοκαιριού ακολουθεί το <<σπάσιμο>>. Δηλαδή το κόψιμο των φύλλων, αρχίζοντας από τα «ώριμα» φύλλα- από τη βάση του φυτού προς την κορυφή. Το σπάσιμο έχει 3-4 φάσεις. Η επεξεργασία των καπνόφυλλων γίνεται στα σπίτια των παραγωγών και απαιτεί πολλά χέρια και ειδικούς χώρους. Ένα χώρο για το βελονιασμα-«μούρλιασμα», ευάερους-«χαγιάτια»- χώρους για το κρέμασμα («αϊναλίκια» ή ξεραντήρια ), χώρους για το «παστάλιασμα». Η αποθήκευση γινόταν σε ανήλιαγη αποθήκη που συνήθως ήταν στο ισόγειο. Πρέπει να επισημανθεί ότι τα σπίτια των καπναπαραγωγών ήταν ανάλογα διαμορφωμένα ώστε να καλύπτουν τις ανάγκες των εργασιών της πρωτογενούς επεξεργασίας του καπνού.

Πίνακας 3.1

<i>Έτος</i>	<i>Αριθμός Παραγωγών</i>	<i>Έκταση στρ.</i>	<i>Απόδοση Kg/στρ.</i>	<i>Συν. παραγωγή Τόνοι</i>
1960	1	42	190	8
1961	12	556	190	111
1962	145	2,566	213	547
1963	358	8,096	233	1,891
1964	618	14,829	244	3,618
1965	757	17,398	246	4,271
1967	1,611	39,960	242	9,706
1969	1,898	41,533	280	11,611
1971	2,863	52,873	281	14,908
1973	2,466	48,921	289	14,153
1975	2,376	51,660	256	13,234
1979	3,173	58,430	350	20,475
1981	2,624	62,455	331	20,665
1983	3,568	96,091	279	26,392
1985	3,740	99,263	306	30,341
1987	1,929	36,172	281	10,169
1989	949	17,325	252	4,362
1991	1,511	28,798	291	9,170
1993	2,640	37,582	307	11,530
1994	2,461	37,130	315	11,699

Έκταση, αριθμός παραγωγών και ετήσια παραγωγή Burley Βασιλειάδης, Γ. –Λόλας, Π.: Ιστορία του καπνού- ΕΟΚ και ΚΙΕ (1996)

Τη δεκαετία του '70 και μέχρι τα μέσα της δεκαετίας του '80 η παραγωγή των Burley, παρουσιάζει ανοδική πορεία και ως προς τον αριθμό των παραγωγών και των καλλιεργούμενων εκτάσεων και της συνολικής παραγωγής.

Πίνακας 3.2

Έτος	Αριθμός Παραγωγών	Έκταση Στρ.	Απόδοση Kg/στρ.	Συν. παραγωγή Τόνοι
1961	1	8	106	1
1965	4	304	110	34
1970	4	821	219	180
1975	2	325	182	60
1980	6	520	125	65
1983	33	578	157	91
1984	43	723	198	143
1985	117	1639	237	388
1986	313	4328	240	1,041
1987	352	6630	255	1,690
1988	791	15377	288	4,526
1989	1740	36291	238	8,627
1990	3900	83890	319	26,644
1991	4913	150256	278	41,882
1992	7416	287963	252	71,556
1993	7698	146270	259	37,905
1994	6224	113679	262	29,747

Έκταση, αριθμός παραγωγών και ετήσια παραγωγή Virginia από το 1961 μέχρι το 1994

Βασιλειάδης, Γ.- Λόλας, Π.: Ιστορία του καπνού –ΕΟΚ και ΚΙΕ (1996)

Ουσιαστικά τα Virginia καλλιεργήθηκαν στην Ελλάδα μετά το 1980 και μέχρι το 1992 παρατηρείται ταυτόχρονη αύξηση και του αριθμού των παραγωγών και των στρεμματικών εκτάσεων και της συνολικής παραγωγής. Το 1993 αρχίζει το σύστημα των ποσοτώσεων που επέβαλε η Ε.Ε. και όπως προκύπτει από τον πίνακα μείωσε την παραγωγή τους περισσότερο από 50%.



Πίνακας 3.3

Έτος	Συνολική Παραγωγή (τόνοι)	%
1833	331	100
1860	784	237
1890	2254	681
1910	4114	1243
1913	11498	3474
1923	33116	10005
1930	37097	11200
1939	52424	15838
1950	58451	17659
1958	80769	24402
1970	94810	28644
1980	118900	35921
1990	120101	36284
1994	119589	36129

Εξέλιξη της παραγωγής καπνού στην Ελλάδα από το 1833 (παραγωγή 1833=100)  
 Βασιλειάδης, Γ.- Λόλας ,Π. :Ιστορία του καπνού –Ε.Ο.Κ. και Κ.Ι.Ε.  
 (Η παραγωγή καπνού μέχρι και το έτος 1990 παρουσιάζει ανοδική πορεία)

#### 4. Η ΣΥΜΒΟΛΗ ΤΟΥ ΚΑΠΝΟΥ ΣΤΗΝ ΕΛΛΗΝΙΚΗ ΟΙΚΟΝΟΜΙΑ

Ο καπνός αποτελεί μια από τις παραδοσιακές καλλιέργειες της Ελλάδας, καθώς χρονολογείται, όπως ήδη προαναφέρθηκε- από τα χρόνια της Οθωμανικής Αυτοκρατορίας. Αποτέλεσε μια από τις πιο σημαντικές καλλιέργειες, παρέχοντας απασχόληση και εισόδημα για πολλές αγροτικές περιοχές της χώρας και ιδιαίτερα για τις ορεινές μειονεκτικές περιοχές της Μακεδονίας και της Θράκης.

Οι επιδράσεις της καπνοκαλλιέργειας στην Ελλάδα αφορούν το σύνολο των οικονομικών δραστηριοτήτων της χώρας, εφόσον δεν αφορούν μόνο τον πρωτογενή τομέα της οικονομίας αλλά και το δευτερογενή και τον τριτογενή.

Ο καπνός δημιούργησε και διατήρησε θέσεις εργασίας, για περισσότερο από έναν αιώνα, σχεδόν σ' όλη την ηπειρωτική χώρα. Δημιούργησε μία νέα τάξη πραγμάτων, νέα επαγγέλματα, εργατικό κίνημα, νέα αστική τάξη και «παρασιτικά» επαγγέλματα...όπως

συνήθως γίνεται!

Η συμβολή του τομέα του καπνού στη διαμόρφωση του ΑΕΠ υπήρξε σημαντική, γιατί όπως προαναφέρθηκε, επηρεάζει τη διαμόρφωση του εγχώριου προϊόντος και από τους τρεις τομείς της οικονομίας. Ακόμη η πώληση τσιγάρων και ειδών καπνού αποτελεί σημαντική πηγή εσόδων για το ελληνικό κράτος ( ο ειδικός φόρος κατανάλωσης στα τσιγάρα αγγίζει το 60% της λιανικής τους τιμής).

Στον παρακάτω πίνακα παρουσιάζονται , ενδεικτικά για το έτος 1999, ο αριθμός των θέσεων απασχόλησης που υποστηρίζονται άμεσα σε όλα τα στάδια και τις δραστηριότητες που σχετίζονται με τον τομέα του καπνού. Ο τομέας υποστηρίζει συνολικά 244513 θέσεις εργασίας, οι οποίες αντιστοιχούν στο 6,1% του συνόλου της απασχόλησης στη χώρα, στο 5,5% του εργατικού δυναμικού (4481300 απασχολούμενοι) και 3,5% του συνόλου του ενεργού πληθυσμού της χώρας:

Πίνακας 4.1 Η συμβολή του Τομέα του Καπνού στην απασχόληση

Τ ο μ έ α ς	Αριθμός ισοδυνάμων Πλήρους Απασχόλησης
Καλλιέργεια καπνού	209.147
α. Αγρότες και μη αμειβόμενα μέλη του νοικοκυριού	152.107
β. Αμειβόμενη απασχόληση στη γεωργία	57.040
Επεξεργασία και Εμπόριο καπνού	6.250
Βιομηχανίες παραγωγής τσιγάρων	3.018
Χονδρικό εμπόριο τσιγάρων	5.052
α. Πρατήρια χονδρικής πώλησης	776
β. Αντιπρόσωποι	4.276
Λιανικό εμπόριο τσιγάρων	20.396
α. Περίπτερα	16.400
β. Άλλα σημεία πώλησης	3.996
Διαφήμιση προϊόντων καπνού	650
<b>ΣΥΝΟΛΟ</b>	<b>244.513</b>

(Σκούρας, Δ. 2001, σελ. 239, 240)

#### 4.1 Η ΑΓΡΟΤΙΚΗ ΠΟΛΙΤΙΚΗ ΓΙΑ ΤΟΝ ΚΑΠΝΟ

Από τις αρχές του 19<sup>ου</sup> αιώνα ο καπνός καλλιεργούνταν σε μεγάλη έκταση στην Ελλάδα, χωρίς την ύπαρξη ουσιαστικού κρατικού ελέγχου. Την πρώτη ουσιαστική κρατική παρέμβαση έχουμε το 1925 με την ίδρυση των τριών κρατικών περιφερειακών τμημάτων για την «προστασία του καπνού», στο Βόλο, τη Θεσσαλονίκη και την Καβάλα, που το 1930 θα συγχωνευτούν στο Ινστιτούτο Καπνού της Δράμας. Μέχρι το Β Παγκόσμιο Πόλεμο, δρομολογούνται μέτρα για τη ρύθμιση της διαδικασίας παραγωγής και την οργάνωση της αγοράς του καπνού και λαμβάνονται τα πρώτα μέτρα επίσης που στοχεύουν στην εξασφάλιση της ποιότητας. Αυτό επιτυγχάνεται με μία σειρά νόμων από 1920 μέχρι το 1939.

Μετά το Β Παγκόσμιο πόλεμο έχουμε αλλαγή στις προτιμήσεις του καταναλωτικού κοινού προς τα αμερικανικά τσιγάρα, εξαιτίας των αμερικανικών προμηθειών κατά τη διάρκεια του πολέμου. Την περίοδο αυτή μειώθηκε η ελληνική παραγωγή. Τα καπνά ανατολικού τύπου, έχασαν παραδοσιακές αγορές. Το 1947 έχουμε την πρώτη οικονομική κρατική παρέμβαση, με στόχο τη βελτίωση της ποιότητας και την αύξηση της ανταγωνιστικότητας της ελληνικής καπνοβιομηχανίας, τα πριμ! Μέχρι το 1953 το κράτος υιοθέτησε ένα σύστημα εγγυημένων τιμών και ίδρυσε το αυτόνομο οργανισμό καπνού (ΕΟΚ). Το όλο σύστημα δεν φαίνεται να απέδωσε τα αναμενόμενα τουλάχιστον για τους καπνοπαραγωγούς οι οποίοι ήταν συνήθως χρεωμένοι στην Αγροτική Τράπεζα και τους Αγροτικούς Συνεταιρισμούς και περίμεναν τη χορήγηση του πριμ για να ανταποκριθούν στις βιοωτικές τους ανάγκες.

Η πολιτική για τον καπνό πριν από την ένταξη της Ελλάδας στην Ευρωπαϊκή Ένωση (πρώην ΕΟΚ), συνοψίζεται στους εξής άξονες: α. περιορισμοί στην παραγωγή (άδεια παραγωγής καπνού, καπνικές περιοχές), β. περιορισμοί στις καπνοβιομηχανίες (υποχρέωση στήριξης ελληνικών ποικιλιών), γ. σύστημα ποιοτικής ταξινόμησης (για το εξαγώγιμο προϊόν αυτή γινόταν από ειδικούς του Εθνικού Οργανισμού Καπνού) και δ. τιμές παρέμβασης (τιμή βάσης για την αγορά καπνού από τον ΕΟΚ, για τα αδιάθετα στην ελεύθερη αγορά καπνά. Συχνά το μέτρο αυτό λειτούργησε «εκβιαστικά» από τους καπνομεσίτες στη διαμόρφωση των τιμών).

*Μετά την ένταξή της στην ΕΟΚ, το 1981, η Ελλάδα υιοθέτησε την Κοινή Αγροτική Πολιτική και κατ' επέκταση την πολιτική καπνού της Ευρωπαϊκής Ένωσης. Η Κοινοτική πολιτική για τον καπνό, όπως αυτή περιγραφόταν στον Κανονισμό 727/70 που αποτελούσε την κοινή οργάνωση της αγοράς καπνού, είχε τους εξής στόχους:*

*Να εγγυηθεί το σύνολο της παραγωγής καπνού στην Κοινότητα.*

*Να θέσει τιμές τις στόχου και τις τιμές παρέμβασης.*

*Να εξασφαλίσει επιδότηση παραγωγής ανά κιλό παραγόμενου καπνού για τις διαφορετικές ποικιλίες.*

*Να εξασφαλίσει ένα ολοκληρωμένο σύστημα παρέμβασης στην αγορά καπνού.*

*Να εξασφαλίσει ένα ανταποδοτικό σύστημα.*

*Οι τιμές στόχου και οι τιμές παρέμβασης έπαψαν να ισχύουν με την αναμόρφωση της Κοινής Οργάνωσης της Αγοράς του 1992 και την αντικατάσταση του Κανονισμού 727/70 από τον Κανονισμό 2075/92.*

*Ο Κανονισμός 2075/92, όπως τροποποιήθηκε από τον Κανονισμό 1066/95, εισήγαγε ένα επίσημο σύστημα ποσοτώσεων στην παραγωγή φύλλων καπνού. (Σκούρας, Δ. 2001, σελ. 84-87).*

Η παραγωγή του καπνού καταφέρνει να προσαρμοσθεί πλήρως στο σύστημα των Μέγιστων Εγγυημένων ποσοτώσεων το 1999, μέσω της εφαρμογής διαρθρωτικών προγραμμάτων .

## **5. ΚΟΙΝΩΝΙΚΕΣ ΕΞΕΛΙΞΕΙΣ**

Η συμβολή του καπνού, υπήρξε ιδιαίτερα σημαντική, στην ανάπτυξη της περιφέρειας και της υπαίθρου. Η εξελικτική πορεία αρκετών πόλεων είναι απόλυτα συνυφασμένη με την καμπύλη ανάπτυξης, που ακολούθησε ο καπνός (παραγωγή, επεξεργασία, εμπόριο). Χαρακτηριστικό παράδειγμα αποτελούν οι πόλεις της ΑΜΘ, Δράμα, Καβάλα, Ξάνθη.

Η δημιουργία της εργατικής τάξης των καπνεργατών, ανέτρεψε το πολιτικό κατεστημένο και έφερε στο προσκήνιο εργασιακά και λοιπά δικαιώματα.

Από την άλλη, η δημιουργία νέας αστικής τάξης μετέβαλε σημαντικά το μέγεθος και τη μορφή των πόλεων.

Το εκπαιδευτικό επίπεδο, διαφοροποιείται σημαντικά, ανάλογα με την οικονομική επιφάνεια των κοινωνικών τάξεων. Τα υψηλά εισοδήματα των εμπόρων καπνού φέρουν νέες προοπτικές στον τομέα της εκπαίδευσης και του πολιτισμού. Κατασκευάζονται εκπαιδευτήρια και λοιπά ευαγή ιδρύματα.

Νέες πολυτελείς κατοικίες με σημαντικές επιρροές από τις δυτικοευρωπαϊκές χώρες, κατασκευάζονται από ντόπιους και ξένους επιχειρηματίες που δραστηριοποιούνται στον τομέα της επεξεργασίας και εμπορίας καπνού.

Η δημιουργία νέων θέσεων εργασίας σε συνδυασμό με τις ιστορικές εξελίξεις- κύρια τη μικρασιατική καταστροφή- συντελεί στην αλλαγή της πληθυσμιακής σύνθεσης, στις πόλεις. Με την ανταλλαγή των πληθυσμών ενισχύεται σημαντικά ο ελληνικής καταγωγής πληθυσμός των «νέων χωρών» και μειώνονται οι μουσουλμάνοι κάτοικοι. Παράλληλα με τη δημιουργία των νέων θέσεων εργασίας που προσφέρει η επεξεργασία του καπνού, δημιουργείται η αντίστοιχη κοινωνική διαστρωμάτωση.

Η μονοκαλλιέργεια του καπνού στις ορεινές και μειονεκτικές περιοχές παρέχει εργασία στις πολυμελείς αγροτικές οικογένειες και έτσι συγκρατεί για πολλά χρόνια τους πληθυσμούς τους.

## **6. ΚΟΙΝΩΝΙΚΑ ΚΑΙ ΟΙΚΟΝΟΜΙΚΑ ΧΑΡΑΚΤΗΡΙΣΤΙΚΑ ΤΩΝ ΠΟΛΕΩΝ ΤΟΥ ΤΡΙΓΩΝΟΥ**

### **6.1 ΔΡΑΜΑ**

Κατά τον 18ο αιώνα η Δράμα είναι διοικητικό κέντρο και πρωτεύουσα του σατζακίου της Δράμας (διοικητική διαίρεση ανάλογη της σημερινής Περιφέρειας). Την εποχή αυτή η οικονομία της περιοχής βασίζεται στην καλλιέργεια του ρυζιού.

Τον επόμενο αιώνα (19<sup>ο</sup>), η καλλιέργεια του ρυζιού αντικαθίσταται από την καπνοκαλλιέργεια. Μέχρι τα μέσα περίπου του αιώνα η αλλαγή αυτή επέφερε οικονομική παρακμή με αντίστοιχη άνοδο της Καβάλας. Από τα μέσα του αιώνα όμως

και μετά αρχίζει η ανάκαμψη, ως απόρροια σημαντικής πληθυσμιακής αύξησης και δημιουργίας ελληνικής αστικής τάξης, (ο πληθυσμός της Δράμας το 1870 είναι 8.000 κάτοικοι και το 1906, 13.000).

Το 1893 έγιναν τα εγκαίνια της σιδηροδρομικής γραμμής Θεσσαλονίκη- Δεδέ - Αγατς με σταθμό στη Δράμα. Τότε έχουμε και την εμφάνιση των καπναποθηκών στην περιοχή της Αγίας Βαρβάρας, όπου υπάρχουν νερά ( η ύπαρξη νερών συντελεί στην ύγρανση του καπνού).

Κατά την περίοδο των Βαλκανικών πολέμων και μετά τη μικρασιατική καταστροφή, παρουσιάστηκαν μεγάλες πληθυσμιακές αλλαγές. Το 1925, λέγεται ότι ο πληθυσμός της Δράμας έφτασε τις 70000 κατοίκους (με 30000 πρόσφυγες). Η τεράστια αυτή αύξηση του πληθυσμού δημιούργησε έντονα προβλήματα, όπως η έλλειψη στέγης , κοινωνικών υποδομών και θέσεων εργασίας.

Η καλλιέργεια, η επεξεργασία και το εμπόριο του καπνού φαίνεται ότι δίνουν λύσεις στα έντονα κοινωνικά προβλήματα της πόλης αλλά και της ευρύτερης περιοχής.

Το 1925 χτίστηκε η καπναποθήκη Σπήρερ, κτήριο πρωτοφανούς όγκου για την περιοχή και την εποχή. Η κατασκευή του είναι χαρακτηριστικό ότι προκάλεσε έντονες αντιδράσεις στην τοπική κοινωνία!

Μετά το δεύτερο παγκόσμιο πόλεμο και τον εμφύλιο, η Δράμα, που βρίσκεται ήδη σε οικονομική ύφεση, αρχίζει να αντιμετωπίζει το μεγάλο πρόβλημα της μετανάστευσης.

Το μεταναστευτικό κύμα έχει δύο φάσεις. Οι πρώτες μετακινήσεις του εργατικού δυναμικού είναι προς Αθήνα και Θεσσαλονίκη και στη συνέχεια προς το εξωτερικό και κύρια στην τότε Δυτική Γερμανία.

Η μείωση των θέσεων εργασίας με την ταυτόχρονη σημαντική μείωση της τιμής του καπνού, οδηγεί τη Δράμα, αλλά και όλη την περιοχή σε οικονομικό μαρασμό.

#### **Σημαντικές ημερομηνίες στη σύγχρονη ιστορία της πόλης:**

- Μέχρι το 1912, η πόλη αποτελεί διοικητικό κέντρο της Οθωμανικής Αυτοκρατορίας
- Οκτώβριος 1912, περιέχεται στους Βουλγάρους (α βαλκανικός πόλεμος).
- 1-7-1913, απελευθέρωση της πόλης (β βαλκανικός πόλεμος).

- 1916, καταλαμβάνεται εκ νέου από τους Βουλγάρους (α παγκόσμιος πόλεμος)
- 1918, αποχώρηση των Βουλγάρων.
- Απρίλιος 1941, Γερμανικά και βουλγαρικά στρατεύματα καταλαμβάνουν την Ανατολική Μακεδονία (προσπάθεια εκβουλγαρισμού του πληθυσμού της Δράμας).
- Οκτώβριος 1944, οι Βούλγαροι εγκαταλείπουν τη Δράμα.
- 1945-1949, εμφύλιος πόλεμος.
- 1967, χούντα.
- 1974, αποκατάσταση της Δημοκρατίας.

## 6.2 ΚΑΒΑΛΑ

Η ιστορία της Καβάλας, αποτελεί κομμάτι της ιστορίας του καπνού στον ελλαδικό χώρο. Η επεξεργασία και το εμπόριό του, ανάγονται στα χρόνια της Οθωμανικής Αυτοκρατορίας. Η πόλη ήταν γνωστή σαν λιμάνι εξαγωγής καπνού από τον 18ο αιώνα.

Η πόλη βγαίνει από τα τείχη μετά το 1866, όταν αρχίζουν να κτίζονται οι πρώτες καπναποθήκες.

Η επεξεργασία του καπνού δημιούργησε σημαντικό αριθμό θέσεων εργασίας και έτσι από τις αρχές του 20ου αιώνα, αναπτύχθηκε ένα δυναμικό εργατικό κίνημα που άλλαξε τη μορφή της πόλης. Οι καπνεργάτες γίνονται φορείς νέων ιδεών και ανατρέπουν τα συντηρητικά δεδομένα της περιοχής. (Το 1934 η Καβάλα εκλέγει αριστερό Δήμαρχο).

Μετά το 1929 αρχίζει η κατασκευή του λιμένα Καβάλας και διαμορφώνεται με επιχωματώσεις το επίπεδο τμήμα της πόλης.

Το εμπόριο και η επεξεργασία του καπνού αποτελούν τη σημαντικότερη πηγή εσόδων για την πόλη και την ευρύτερη περιοχή της.

Μετά το 2ο παγκόσμιο πόλεμο αρχίζει ο οικονομικός μαρασμός, που συνοδεύεται με μεγάλο μεταναστευτικό ρεύμα.

Η μείωση της ζήτησης του καπνού και η συνεπακόλουθη πτώση της τιμής των καπνών ανατολικού τύπου, αποτελεί χαριστική βολή για την οικονομική πορεία της Καβάλας και όχι μόνον.

### Σημαντικές ημερομηνίες στη σύγχρονη ιστορία της πόλης

- 1864, οργάνωση της ‘Ελληνικής Ορθόδοξου Κοινότητας της Καβάλας’.
- 1870, Η Ελληνική Ορθόδοξη Κοινότητα γίνεται αυτοδιοικούμενος πολιτικός Οργανισμός.
- 3-3-1878, Με τη Συνθήκη του Αγίου Στεφάνου το σύνολο των Μακεδονικών εδαφών παραχωρείται στους Βουλγάρους.
- 1912-1913, Βουλγαρική κατοχή.
- Ιούνιος 1913, απελευθέρωση της Καβάλας.
- Αύγουστος 1913, με τη Συνθήκη του Βουκουρεστίου, ενσωμάτωση στο Ελληνικό κράτος.
- 1916-1918, Βουλγαρική κατοχή.
- Μετά τη μικρασιατική καταστροφή η πόλη δέχεται σημαντικό αριθμό προσφύγων.
- 1940, Ελληνοϊταλικός πόλεμος.
- 1941-1944, Γερμανοβουλγαρική κατοχή.
- 1945-1949, εμφύλιος πόλεμος.
- 1967, χούντα.
- 1974, αποκατάσταση της Δημοκρατίας.

### 6.3 ΞΑΝΘΗ

Άλλη μια πόλη της οποίας το όνομα και η ιστορία είναι απόλυτα συνδεδεμένη με την παραγωγή, επεξεργασία και το εμπόριο του καπνού. Από το 19ο αιώνα και μετά την ολοκλήρωση της σιδηροδρομικής γραμμής, που συνέδεε τη Θεσσαλονίκη με την Κωνσταντινούπολη, η Ξάνθη εξελίσσεται σε σημαντικό κέντρο εμπορίου καπνού.

Τα καπνά της Ξάνθης (ανατολικού τύπου-μπασμάς), κάνουν γνωστή την πόλη σ’ όλο τον ευρωπαϊκό χώρο. Η ανάπτυξη της επεξεργασίας αλλάζει και πολεοδομικά, αλλά και κοινωνικά την πόλη.

Η πόλη επεκτείνεται, νότια, νοτιοανατολικά και αποκτά ένα σημαντικό αριθμό καπναποθηκών, οι οποίες παρουσιάζουν και αρχιτεκτονικό ενδιαφέρον. Επίσης η δημιουργία νέας αστικής τάξης - καπνεμπόρων - έχει σαν αποτέλεσμα, την κατασκευή



νέων σύγχρονων κατοικιών, κύρια στην Παλιά Πόλη, με αρχιτεκτονικές επιρροές από τη Δύση.

Η πόλη μέχρι το 1920, βρίσκεται εκτός ελληνικής επικράτειας. Στις 4 Οκτωβρίου 1919, την πόλη καταλαμβάνουν τα συμμαχικά στρατεύματα και το 1920, η Θράκη (το ελληνικό τμήμα) ενσωματώνεται στο Ελληνικό Κράτος.

Η επεξεργασία του καπνού, δημιουργεί ένα δυναμικό εργατικό κίνημα-καπνεργατικό- που επιφέρει σημαντικές ανατροπές, στην πολιτική ζωή του τόπου! Το 1939 μάλιστα, εκλέγονται αριστεροί, βουλευτής και δήμαρχος.

Η οικονομική ευρωστία της πόλης ακολουθεί την καμπύλη ανάπτυξης του καπνού.

#### **Σημαντικές ημερομηνίες στη σύγχρονη ιστορία της πόλης:**

- 1870, μετά την καταστροφή από φωτιά της Γενισέας (Γενιτζέ), η Ξάνθη γίνεται έδρα του καζά (νομού).
- 1893-1908, οι Βούλγαροι προσπαθούν να αλλάξουν την πληθυσμιακή σύνθεση της περιοχής για να διεκδικήσουν τα εδάφη.
- Στις 8/11/1912 καταλαμβάνεται η πόλη από τους «συμμάχους» Βουλγάρους.
- Στις 13/7/1913, οι Ελληνικές δυνάμεις περνούν το Νέστο και ελευθερώνουν την περιοχή.
- 28/7/1913, με τη συνθήκη του Βουκουρεστίου η Δυτική Θράκη παραχωρείται στους Βουλγάρους.
- Στις 4-10-1919 τα συμμαχικά στρατεύματα ελευθερώνουν την πόλη.
- Στις 14-05-1920, οι σύμμαχοι παραχώρησαν τη διοίκηση της Δυτικής Θράκης στις ελληνικές διοικητικές και στρατιωτικές αρχές, στη συνέχεια, στις 28-07-1920 (συνθήκες Σεβρών), γίνεται η ενσωμάτωσή της στο Ελληνικό κράτος.
- Ακολουθεί τα αμέσως επόμενα χρόνια η μικρασιατική καταστροφή. Η Ξάνθη δέχεται μεγάλο αριθμό προσφύγων...
- 1940, Ελληνοϊταλικός πόλεμος.
- 1941-1944 Γερμανο-Βουλγαρική κατοχή.
- 1945-1949 εμφύλιος...

- 1967 χούντα...
- 1974, αποκατάσταση της Δημοκρατίας.

#### 6.4 Η ΠΛΗΘΥΣΜΙΑΚΗ ΕΞΕΛΙΞΗ ΤΩΝ ΠΟΛΕΩΝ ΤΟΥ ΤΡΙΓΩΝΟΥ

Πίνακας 6.1

	1920	1928	1940	1951	1961	1971	1981	1991
Πόλη Δράμας	15263	29339	30425	29498	32195	29692	36109	
Δήμος Δράμας	16755	32186	33816	33166	33536	30627	37118	49716
Πόλη Καβάλας	22645	49980	49667	42102	44517	46234	56375	
Δήμος Καβάλας	22939	50852	-	42261	44978	46887	56705	60187
Πόλη Ξάνθης	-	33712	28961	25700	26377	24867	31541	
Δήμος Ξάνθης		35912	31015	27283	27802	27040	33897	41779

Πηγή ΕΣΥΕ

Η πληθυσμιακή σύνθεση των πόλεων του Τριγώνου, που μέχρι την ενσωμάτωσή τους στο ελληνικό κράτος, ως πόλεις της πολυσυλλεκτικής Οθωμανικής Αυτοκρατορίας, κατοικούντο από διάφορες εθνότητες και θρησκευτικές ομάδες, χριστιανούς, μουσουλμάνους, Έλληνες, Εβραίους, Βαλκάνιους, Τσιγγάνους καθώς και άλλους Ευρωπαίους- εμπόρους καπνού και διπλωμάτες- αλλάζει ριζικά μετά την μικρασιατική καταστροφή.

Σύμφωνα με τα στοιχεία της Εθνικής Στατιστικής Υπηρεσίας, η Δράμα και η Καβάλα διπλασιάζουν το πληθυσμό τους, μεταξύ των ετών 1920-1928. Για την Ξάνθη η ΕΣΥΕ, δεν διαθέτει στοιχεία για το 1920, γιατί το έτος αυτό, η Θράκη προσαρτάται στο Ελληνικό κράτος. Όμως η πληθυσμιακή εξέλιξη και αυτής είναι ανάλογη των δύο άλλων και οφείλεται κυρίως στους πρόσφυγες που εγκαθίστανται στην περιοχή μετά

την Μικρασιατική καταστροφή Η Ξάνθη, βέβαια με τη Συνθήκη της Λοζάνης, διατηρεί και μη αναλλάξιμους πληθυσμούς, με αποτέλεσμα μέχρι και σήμερα ένα ποσοστό του πληθυσμού της να είναι μουσουλμάνοι. Παρόλο που οι μεταβολές του πληθυσμού στην περιοχή οφείλονται και σε διάφορες ιστορικές παραμέτρους, εύκολα διαπιστώνει κανείς ότι η αύξηση και η μείωση του, ακολουθεί ανάλογη πορεία μ' αυτήν του καπνού.

## 7. ΠΟΛΕΟΔΟΜΙΚΕΣ ΕΞΕΛΙΞΕΙΣ

Όπως είναι αναμενόμενο, η οικονομική άνθιση μιας περιοχής, επιφέρει σημαντικές αλλαγές και στην όψη των πόλεων και των λοιπών οικισμών.

Οι πολεοδομικές εξελίξεις των καπνυπόλεων, οφείλονται σε δύο παράμετρους. Η πρώτη παράμετρος που αύξησε το μέγεθος των πόλεων, ήταν η δημιουργία νέων θέσεων εργασίας, από την επεξεργασία του καπνού και ταυτόχρονη οικοδόμηση αντίστοιχων εργασιακών χώρων (καπνομάγαζα). Η μετακίνηση πληθυσμών προς τις πόλεις με σκοπό την αναζήτηση εργασίας, αύξησε σημαντικά, αλλά και άναρχα, το μέγεθος των πόλεων. Η δεύτερη παράμετρος, που επηρεάζει και την αρχιτεκτονική μορφή των καπνυπόλεων, είναι η νέα αστική τάξη, καπνεμπόρων, καπνομεσιτών και καπνοβιομηχάνων, που κατασκευάζει νέες πολυτελείς κατοικίες με εμφανείς επιρροές από τη Δύση.

Η πολεοδομική εξέλιξη των πόλεων του Τριγώνου υπήρξε συνάρτηση των ιστορικών εξελίξεων στην περιοχή και των οικονομικών δραστηριοτήτων που απορρέουν από την παραγωγή του καπνού. Οι εξελίξεις αυτές είναι συνδεδεμένες, ιστορικά, με τη διοικητική μεταρρύθμιση, που εισάγει στην Οθωμανική Αυτοκρατορία το 1839, ο σουλτάνος Αμπντούλ Μετζίτ, με το αυτοκρατορικό διάταγμα Hatt-i-Serif . Το διάταγμα κοινοποιούσε την ανάληψη μεταρρυθμιστικού έργου, που συνοψιζόταν υπό τον όρο Τανζιμάτ (μεταρρύθμιση- τακτοποίηση), με σκοπό τη βελτίωση των συνθηκών ζωής στην αυτοκρατορία. Ως κατευθυντήριες γραμμές του Τανζιμάτ, ήταν ο σεβασμός της ασφάλειας, της τιμής και της παρουσίας των υπηκόων ανεξάρτητα από το θρήσκευμά τους και η ισότητά τους απέναντι στο νόμο ([www.fhw.gr/projects/tanzimat/gr/](http://www.fhw.gr/projects/tanzimat/gr/)). Το έτος 1864, θα μπορούσε να θεωρηθεί αφετηρία εκκίνησης της πολεοδομικής τους εξέλιξης. Εκδίδεται από την Τουρκία ο

κανονισμός.<<περί οδών και οικοδομών>> Ο κανονισμός αυτός προέβλεπε πολεοδομική ρύθμιση των οικιστικών περιοχών, σύνταξη νέων ρυμοτομικών σχεδίων και αύξηση του επιτρεπόμενου ύψους που μέχρι τότε για τους χριστιανούς περιοριζόταν στα 7 μέτρα.

Η άρση του περιορισμού αυτού, ανοίγει νέες προοπτικές στην οικοδομική δραστηριότητα των χριστιανών κατοίκων της περιοχής. Κατασκευάζουν κατοικίες, επαγγελματικούς χώρους και ναούς. Την περίοδο αυτή αρχίζουν να κατασκευάζονται και τα πρώτα καπνομάγαζα. Η Καβάλα αλλά και η Δράμα, αναπτύσσονται οικιστικά και εκτός των τειχών.

### **7.1 Η ΠΟΛΕΟΔΟΜΙΚΗ ΕΞΕΛΙΞΗ ΤΗΣ ΔΡΑΜΑΣ**

Κατά τον 18<sup>ο</sup> αιώνα η Δράμα αποτελείτο από μια συνοικία με 200 σπίτια εντός του φρουρίου της Δράμας και την περιοχή «Βαροσιού», με επτά συνοικίες, 600 σπίτια και 300 μαγαζιά, εκτός του φρουρίου. (Ο όρος βαρός σημαίνει συνοικία).

Το 1893, έγιναν τα εγκαίνια της σιδηροδρομικής γραμμής Θεσσαλονίκης – Δεδέ-Αγατς με σταθμό και στη Δράμα. Από την εποχή εκείνη έχουν καταγραφεί και οι πρώτες καπναποθήκες στην περιοχή Αγίας Βαρβάρας.

Κατά την περίοδο των Βαλκανικών πολέμων και μετά, με τις συνθήκες του Νεϊγύ και της Λοζάννης, στην Δράμα υπήρξαν μεγάλες πληθυσμιακές μεταβολές, λόγω προσφυγικών κυμάτων, κατ' αρχήν από τη Νότια Βουλγαρία και μετά, από την Ανατολική Θράκη, τον Πόντο κλπ.. Ο πληθυσμός της Δράμας, το 1912 ήταν 14520 κάτοικοι, το 1915 έφθασε τους 23300 και το 1925, οι κάτοικοι λέγεται ότι έφθασαν τους 70000, με 30000 πρόσφυγες από την Μικρασιατική καταστροφή-όπως ήδη προαναφέρθηκε. Την εποχή εκείνη, η Δράμα δέχθηκε, αναλογικά, τον μεγαλύτερο αριθμό προσφύγων από κάθε άλλη ελληνική πόλη. Η έλλειψη στέγης ήταν βέβαια τρομερή και τα κοινωνικά προβλήματα σοβαρότατα. Δεκατρείς νέοι συνοικισμοί σχηματίστηκαν μέσα στην Δράμα και στις παρυφές της, μέχρι το 1932: η Νέα Στενήμαχος, ο Κεντρικός Αστικός Συνοικισμός, η Νέα Κρώμνη, οι δύο συνοικισμοί Αμπελοκήπων, ο συνοικισμός των Σαράντα Εκκλησιών, οι συνοικισμοί ΤΕΚΤΩΝ Α

και Β', ο Β' Κρατικός Συνοικισμός, η Περιθαλψη, η Ορτακίνα, τα Αμπελάκια και ο συνοικισμός της ΕΑΠ (Ψηλά Σπίτια), χωρίς ταυτόχρονο ξεκαθάρισμα και του ιδιοκτησιακού καθεστώτος της στέγης των προσφύγων, που άργησε περίπου τρεις δεκαετίες.

Η δημιουργία των νέων συνοικισμών έκανε πειστική την ανάγκη νέου ρυμοτομικού σχεδίου, που προκηρύχθηκε το 1928 και εγκρίθηκε το 1930, με εμφανείς, όμως, αδυναμίες, η κυριότερη των οποίων ήταν η αγνόηση της υπάρχουσας ιστορικής πόλης. Η πολεοδόμηση συνοδεύτηκε από κοινωνικές αναταραχές: έγιναν διαμαρτυρίες για τις διαδοχικές αναστολές οικοδομικών εργασιών και το σχέδιο τροποποιήθηκε πριν την έγκρισή του από επιτροπή του Υπουργείου Συγκοινωνιών. Έγιναν νέες εντάξεις

περιοχών, τα προτεινόμενα πλάτη οδών μειώθηκαν, αλλά και πάλι υπήρξαν αντιδράσεις και συλλαλητήρια για τις ρυμοτομήσεις που προτεινόταν. Τα χαρακτηριστικά του νέου σχεδίου ήταν: ορθογωνικός κάρναβος, απομόνωση των μνημείων από τον περιβάλλοντα χώρο και «αξιοποίησή» τους με τοποθέτηση πάνω σε οδικές αρτηρίες. Επίσης, όλες οι νέες συνοικίες προέκυψαν αποκομμένες, χωρίς συνοχή με το κέντρο και διάσπαρτες.

Μετά το τέλος του εμφυλίου πολέμου αρχίζει μια νέα προσπάθεια για την παροχή στέγης. Έγιναν νέα στεγαστικά προγράμματα με διανομές της Προνοίας στον συνοικισμό Αμπελοκήπων – Προφήτη Ηλία (αναγκαστικός Νόμος 1836/51, έγκριση 25/5/60), στην Αγία Τριάδα (έγκριση 6-10-1956), σε 24 λαϊκές κατοικίες στην Αγία Τριάδα (έγκριση 16-4-1962) και επίσης, δημιουργήθηκαν συνοικισμοί διανομής του Υπουργείου Γεωργίας στην Νέα Σεβάστεια (1961 και 1963) και στην Νέα Αμισό (1961). Ένας ακόμη οικισμός, ο Αρκαδικός, εγκρίθηκε αργότερα (16-12-1976). Τέλος, ορισμένοι συνοικισμοί που είχαν δημιουργηθεί πριν το 1932, πήραν έγκριση, με τελευταίο τον συνοικισμό Ορτακίνας που εγκρίθηκε το 1958.

Την εποχή αυτή, τόσο η πόλη όσο και η ευρύτερη περιοχή χαρακτηριζόταν από οικονομικό μαρασμό και ανεργία. Υπήρξε έντονο μεταναστευτικό ρεύμα, κυρίως προς Αθήνα, Θεσσαλονίκη και Γερμανία. Το μεταναστευτικό κεφάλαιο επενδύθηκε σχεδόν αποκλειστικά μέσα στην πόλη. Εκεί, η ανοικοδόμηση με την αντιπαροχή, που άρχισαν

στις αρχές της δεκαετίας του '70, κατέστρεψαν το ιστορικό κέντρο, το τείχος και πολλές καπναποθήκες.

## 7.2 Η ΠΟΛΕΟΔΟΜΙΚΗ ΕΞΕΛΙΞΗ ΤΗΣ ΚΑΒΑΛΑΣ

Στη μεγαλύτερη διάρκεια της κατοχής της πόλης από τους Τούρκους, ο μεικτής εθνικής σύνθεσης πληθυσμός συνωστίζονταν στην οχυρωμένη (με κατά καιρούς βελτιώσεις και διευρύνσεις του περιβόλου) χερσόνησο της Παναγίας. Τον πληθυσμό της πόλης αποτελούσαν, Τούρκοι, Έλληνες-ντόπιοι και μη- και Εβραίοι.

Μόνο περί τα τέλη του 18ου αιώνα καταγράφεται παρουσία εγκαταστάσεων σχετικών με την εμπορική δραστηριότητα (αποθηκών και πανδοχείων) στην εκτός των τειχών παράκτια ζώνη που αντιστοιχεί στο σημερινό «κέντρο» της πόλης.

Το 1864 η ελληνική κοινότητα πέτυχε την άδεια να κατοικήσει εκτός των τειχών και με κέντρο τον ομώνυμο ναό αναπτύχθηκε η συνοικία του Αγίου Ιωάννη, δυτικά της διαμορφωμένης «εμπορικής ζώνης». Η δραστηριότητα αυτή, συνέπεσε με τον νέο οικοδομικό κανονισμό της Τουρκίας "περί οδών και οικοδομών" του 1864. Ο κανονισμός αυτός, όπως προαναφέρθηκε, προέβλεπε πολεοδομική ρύθμιση των οικιστικών περιοχών, σύνταξη νέων ρυμοτομικών σχεδίων και αύξηση του επιτρεπόμενου ύψους που μέχρι τότε για τους χριστιανούς περιοριζόταν στα 7 μέτρα. Με την τροποποίηση αυτή, έγινε δυνατόν να κατασκευαστούν οι καπναποθήκες, σε μαζική κλίμακα και σε περιοχή που απετέλεσε την πρώτη σημαντική επέκταση της πόλης.

Στις επόμενες δεκαετίες η περιοχή των εκτός των τειχών εμπορικών δραστηριοτήτων απέκτησε χαρακτηριστική διαμόρφωση με την ανέγερση μεγάλων κτιριακών συγκροτημάτων κατάλληλων για τις διαδικασίες αποθήκευσης και επεξεργασίας του καπνού (καπναποθήκες).

Μετά από σύντομη κατοχή της πόλης και της ευρύτερης περιοχής από τους Βουλγάρους (1912), περιήλθε στο Ελληνικό Κράτος (1913).

Η εξάπλωση του οικιστικού ιστού περιμετρικά και κυρίως βόρεια της μέχρι τότε δομημένης ζώνης συνεχίστηκε και εντάθηκε, παρά την σύντομη νέα κατοχή από τους Βουλγάρους (1916-1918).

Το 1923, με την ανταλλαγή των πληθυσμών, η πόλη δέχθηκε μεγάλο αριθμό προσφύγων και για τη στεγαστική τους αποκατάσταση με φροντίδα της Πρόνοιας αναπτύχθηκαν νέες οικιστικές περιοχές, εν μέρει με διαδικασίες οργανωμένης δόμησης («χίλια», «πεντακόσια») και εν μέρει με ιδιωτική πρωτοβουλία, στην περίμετρο του τότε οικιστικού ιστού. Η παρουσία των προσφύγων (φθινό εργατικό δυναμικό) έδωσε σημαντική ώθηση στην επεξεργασία του καπνού και προκάλεσε έλξη νέου πληθυσμού με συνέπεια την πύκνωση του οικιστικού ιστού και την αποκατάσταση της συνέχειάς του με πλήρωση κενών που εμφάνιζε μέχρι τότε.

Ο διπλασιασμός του πληθυσμού μετά την άφιξη και εγκατάσταση των προσφύγων έδωσε ισχυρό ρυθμό ανάπτυξης στην τοπική οικονομία κυρίως στον κλάδο του καπνού (στη φάση της αιχμής ο αριθμός των καπνεργατών έφθανε τα 15-20.000 άτομα) παρέχοντας τη βάση για τη δημιουργία πολύ ισχυρού εργατικού κινήματος και σε συνδυασμό με τις διαδοχικές κρίσεις του επαγγέλματος -είτε για λόγους γενικότερων συγκυριών είτε λόγω μεταβολών στις συνθήκες παραγωγής (τόγκα, εισαγωγή μηχανών κλπ)- στην στροφή του προς ριζοσπαστικές κατευθύνσεις.

Παρά την «εκτόνωση» που θα έπρεπε να είχε προσφέρει η έγκριση σχεδίου σε ευρεία έκταση, οι οικιστικές πιέσεις, για κοινωνικοοικονομικούς λόγους, παρέμειναν ισχυρές και με την πάροδο του χρόνου άρχισε να δημιουργείται ζώνη αυθαιρέτων έξω από την περίμετρο του εγκεκριμένου σχεδίου.

Έμμεσο αποτέλεσμα των πολιτικών τάσεων φαίνεται πως υπήρξε η ανάπτυξη μιας ιδιαίτερης αντίληψης, σε επίπεδο τοπικών –τουλάχιστον- αρχών, για κατευνασμό των ενδεχόμενων αντιδράσεων σε σχέση με το οικιστικό που εκδηλώθηκε τόσο στην κατεύθυνση της προώθησης έγκρισης νέων εντάξεων στο σχέδιο, όσο και με την ανοχή της μη νόμιμης δόμησης αλλά κυρίως με την καθιέρωση ιδιότυπων "ευρεσιτεχνιών" νομότυπης δόμησης, όταν δεν υπήρχαν προϋποθέσεις νόμιμης.

Το πρώτο σχέδιο πόλης της Καβάλας εκπονήθηκε το 1929 από τον Ρώσο

υπομηχανικό Ρουδομέτωφ, σε επιφάνεια 4500 στρεμμάτων. Συγχρόνως, άρχισε και η κατασκευή του νέου λιμανιού της Καβάλας με προσχώσεις και επέκταση της χερσαίας παραλιακής ζώνης. Από την εποχή αυτή και μέχρι το 1936, η κατεργασία καπνού, με την αφθονία του φθηνού εργατικού δυναμικού, και το καπνεμπόριο, παρουσίασαν εντυπωσιακά κέρδη, ενώ σε ακμή ήταν και το καπνεργατικό κίνημα. Το 1936 καθορίστηκαν νέα όρια της πόλης και το 1939 εγκρίθηκε σχέδιο πόλης με ουσιώδεις αλλαγές από το προηγούμενο. Με το πέρασμα του χρόνου, όμως, παρατηρήθηκε μία σταδιακή επέκταση των κατοικιών έξω από τα όρια του σχεδίου με αυθαίρετα, κυρίως κτίσματα. Δημιουργήθηκε, έτσι, μία περιμετρική ζώνη, το "Περίγραμμα", όπως επεκράτησε να λέγεται, με έκταση ίση περίπου με του εγκεκριμένου σχεδίου. Δημιουργήθηκε, επίσης, άτυπα και βιοτεχνική ζώνη με συγκέντρωση βιοτεχνιών αλιπάστων στην περιοχή Ιχθυόσκαλας. Στην περίοδο της Κατοχής, η Καβάλα είχε καταληφθεί από Βουλγάρικα στρατεύματα και υπήρξαν πολλές πιέσεις εκβουλγαρισμού του πληθυσμού της.

Το 1955 δημιουργήθηκε, πάλι από την Πρόνοια, ο οικισμός της Κηπούπολης και λίγο αργότερα ο οικισμός του Αγίου Λουκά.

Από το 1958 η ζώνη των νέων αυθαιρέτων (περί τα 100 εκτάρια) αποφασίστηκε να αντιμετωπίζεται, πλασματικά, ως έχουσα πολεοδομικό status προϋφιστάμενου του 1923 οικισμού και να δομείται ανάλογα με «νομότυπες» διαδικασίες. Η περιοχή που κωδικοποιήθηκε τοπικά, με τον όρο << περίγραμμα >>, διευρύνθηκε διαδοχικά το 1966 και το 1971 καλύπτοντας έκταση της τάξης των 160 εκταρίων. Το 1962 εκπονήθηκε πρόταση για ένταξη μεγάλου μέρους της περιοχής στο σχέδιο αλλά μετά από γραφειοκρατικές περιπέτειες, η διαδικασία έγκρισης «πάγωσε». Η αυτοδέσμευση για «εθελοντική» εφαρμογή αυτού του σχεδίου, (που καθιερώθηκε με τον όρο «προβλεπόμενο») δεν απέδωσε στο σύνολό της και κάμπτονταν όπου προέκυπτε σύγκρουση με ισχυρά οικονομικά συμφέροντα, ώστε τελικά η περιοχή, χάρη και στην «αυθόρμητη» αυτοοργάνωση των οικιστών, απέκτησε τελικά τα χαρακτηριστικά



πυκνοδομημένου πολεοδομικού ιστού με υψηλή πυκνότητα και πολύ φτωχό δίκτυο κοινοχρήστων και κοινωφελών χώρων,

Κατά το έτος 1963 αναθεωρήθηκαν οι όροι και περιορισμοί δόμησης στην περιοχή με εγκεκριμένο σχέδιο πόλης, με τον καθορισμό «ομόκεντρων» τομέων επιτρεπόμενου μέγιστου ύψους, όπου ο αριθμός των ορόφων μειώνονταν σταδιακά από 6 σε 2. Οι ρυθμίσεις αυτές, σε συνδυασμό με το έντονο ανάγλυφο και την ανεπάρκεια των σχετικών με δόμηση σε κεκλιμένο έδαφος ρυθμίσεων του τότε Γ.Ο.Κ. έδωσαν σημαντική ώθηση στην ανοικοδόμηση, προκάλεσαν πολύ υψηλές πυκνότητες δόμησης και διαμόρφωσαν καθοριστικά και για πολλές δεκαετίες το οικιστικό περιβάλλον της πόλης.

### 7.3 ΠΟΛΕΟΔΟΜΙΚΗ ΕΞΕΛΙΞΗ ΤΗΣ ΞΑΝΘΗΣ

Μέχρι το τέλος του 19<sup>ου</sup> αιώνα, η Ξάνθη είχε ρόλο διοικητικού κέντρου (πρωτεύουσα καζά – αντίστοιχο του νομού) και συγκοινωνιακού κόμβου, σε ανταγωνισμό και εναλλάξ με τη Γενησέα, το δεύτερο μεγάλο αστικό κέντρο της περιοχής. Από το 1891, η σιδηροδρομική γραμμή Θεσσαλονίκης – Κωνσταντινούπολης περνούσε από την Ξάνθη όπου δημιουργήθηκε σταθμός και η Ξάνθη έγινε κέντρο εμπορίου καπνού, ιδιότητα που τη διατήρησε μέχρι και την δεκαετία του 1930. Ο χαρακτήρας της αυτός, της εξασφάλισε ένα αξιόλογο οικιστικό στοκ από καπναποθήκες, αρχοντικά Τούρκων και Ελλήνων καπνεμπόρων, κτήρια εκπαίδευσης, θρησκευτικά κτήρια, χάνια κλπ. κοινωφελή ιδρύματα.

Οι φάσεις ανοικοδόμησης της Ξάνθης περιλαμβάνουν τέσσερις περιόδους: α) από το 1829 μέχρι περίπου το 1860, περίοδος κατά την οποία κτίζονται κυρίως εκκλησίες και γύρω από αυτές συνοικίες –με χρήματα πιθανά προερχόμενα από το εμπόριο του καπνού. β) από το 1860 μέχρι το 1912, περίοδος κατά την οποία η πόλη επεκτείνεται προς το σημερινό κέντρο και δημιουργείται η περιοχή των καπναποθηκών. Την εποχή αυτή, με την παρακμή της Γενησέας, μεταφέρονται στην πόλη οι κρατικές

υπηρεσίες και μαζί μ' αυτές και οι Τούρκοι αξιωματούχοι. Η εγκατάσταση όλων αυτών γίνεται γύρω από τη σημερινή κεντρική πλατεία. γ) η τρίτη περίοδος που φτάνει μέχρι και το 1974, περιλαμβάνει την αποξήρανση της δεύτερης κοίτης του Κοσύνθου και τη δημιουργία των προσφυγικών οικισμών .δ) η τελευταία περίοδος ξεκινά από τη μεταπολίτευση και φθάνει μέχρι σήμερα.

Τις πρώτες δύο δεκαετίες του 20ου αιώνα η Ξάνθη και ο νομός της πέρασαν από πολλαπλές αλλαγές εθνικής και διοικητικής υπόστασης: με τη σειρά τη διοίκησαν Τούρκοι, Βούλγαροι, Έλληνες, Βούλγαροι, Γάλλοι και τέλος, μετά το 1920, Έλληνες. Όλη αυτή την περίοδο, τις αλλαγές διοίκησης ακολουθούσαν και διαδοχικές, παλινδρομικές σχεδόν, μεταναστευτικές κινήσεις των διαφόρων εθνοτήτων που ζούσαν στην περιοχή. Το τελευταίο –και μεγαλύτερο– μεταναστευτικό ρεύμα, του οποίου η εγκατάσταση στην περιοχή ήταν και η πλέον μόνιμη, ήταν των προσφύγων του 1923 από την Ανατολική Θράκη, τον Πόντο και τη Μικρά Ασία. Έτσι, ο πληθυσμός της Ξάνθης που το 1922 ήταν 16.000 κάτοικοι, το 1929 έφθασε τις 30.000 κατοίκους. Τότε δημιουργήθηκαν οι προσφυγικοί οικισμοί της Κυψέλης, ο Αστικός Συνοικισμός, τα Τσιμεντένια, της Χρύσας και του Γυμναστηρίου.

Η επόμενη δεκαετία 1930-1940, χαρακτηρίστηκε από ακμή οικονομική και πολιτιστική για την Ξάνθη που προέκυψαν από την άνοδο του καπνεμπορίου. Το 1939 οι κάτοικοι της πόλης έφθασαν τους 39.000. Το 1939, εγκρίθηκε και το σχέδιο πόλης της Ξάνθης με τους προσφυγικούς συνοικισμούς, σαν “έγκριση συμπληρωματικού τμήματος του σχεδίου της πόλεως Ξάνθης”.

Η παρακμή του καπνεμπορίου, μετά το 1948, προκάλεσε μετανάστευση προς Αθήνα, Θεσσαλονίκη και Γερμανία, και έντονο δημογραφικό πρόβλημα που άρχισε να αναστρέφεται περί τα μέσα της δεκαετίας του '70, με την ίδρυση του Πανεπιστημίου Θράκης, την εγκατάσταση του 4<sup>ου</sup> Σώματος Στρατού και την επιστροφή από Θεσσαλονίκη, μετά τους σεισμούς, παλαιών Ξανθιωτών.

Την ίδια περίοδο, μοναδική πολεοδομική εφαρμογή στην πόλη της Ξάνθης ήταν ο αποχαρακτηρισμός κοινόχρηστου χώρου στις οδούς Βασιλίσσης Σοφίας και Πινδάρου και ο χαρακτηρισμός του σαν «τουριστικό ξενοδοχείο». («Περί τροποποιήσεως του

ρυμοτομικού σχεδίου Ξάνθης» 1965). Επίσης, το 1970 δόθηκαν οι τίτλοι από τους προσφυγικούς οικισμούς Χρύσας, Κυψέλης, Γυμναστηρίου και Αστικός Συνοικισμός, που είχαν δημιουργηθεί το 1929.

Σημαντικό επίτευγμα για το δομημένο περιβάλλον της Ξάνθης, που θα πρέπει να αναφερθεί και το οποίο συνάντησε και σημαντικές αντιδράσεις από οικονομικά κυρίως συμφέροντα, ήταν ο χαρακτηρισμός της Παλιάς Πόλης, ως διατηρητέου οικισμού το 1976. Η σημαντική αυτή παρέμβαση καθόρισε σημαντικά και το πολεοδομικό αλλά και το οικονομικό μέλλον της πόλης.

Μετά τις πρώτες αρνητικές αντιδράσεις, που είχαν σαν αποτέλεσμα τη σταδιακή μείωση του πληθυσμού στο κομμάτι αυτό της πόλης, με την ουσιαστική παρέμβαση της τοπικής αυτοδιοίκησης, που αξιοποιώντας εθνικά και ευρωπαϊκά προγράμματα, αγοράζει και αποκαθιστά αξιόλογα κτήρια –κατοικίες εμπόρων καπνού- προσελκύεται και το ενδιαφέρον ιδιωτών –από την οικονομική ελίτ της πόλης- που αγοράζουν και αποκαθιστούν κατοικίες τις οποίες χρησιμοποιούν κύρια για ιδιοκατοίκηση. Ανάλογο ενδιαφέρον δείχνει και ο εμπορικός κόσμος της πόλης, που ανακατασκευάζει κτήρια και αναπτύσσει σε αυτά επαγγελματικές δραστηριότητες. Η Παλιά Πόλη ξαναζεί!

**Συμπερασματικά** θα έλεγε κανείς ότι η πολεοδομική εξέλιξη του Τριγώνου αλλά και της ευρύτερης περιοχής του, καθορίζεται χρονικά από τις ιστορικές εξελίξεις στην περιοχή που περιλαμβάνουν τα τελευταία χρόνια της Οθωμανικής Αυτοκρατορίας και τους εισαγόμενους «νεωτερισμούς» από τα διατάγματα του Τανζιμάτ, τη Μικρασιατική καταστροφή και τα υπόλοιπα γεγονότα της σύγχρονης ιστορίας του Ελληνικού κράτους, πάντα σε συνάρτηση με την οικονομική ευημερία που προσέφερε η παραγωγή, η επεξεργασία και το εμπόριο του καπνού.

## 8. ΚΑΠΝΕΡΓΑΤΕΣ ΚΑΙ ΚΑΠΝΕΡΓΑΤΙΚΟ ΚΙΝΗΜΑ

Όπως ήδη προαναφέρθηκε, η επεξεργασία και το εμπόριο του καπνού στην περιοχή δημιούργησαν ένα δυναμικό εργατικό κίνημα, των *καπνεργατών*. Αυτοί απετέλεσαν τον πολυπληθέστερο και πλέον συμπαγή κλάδο της εργατικής τάξης στην Ελλάδα την περίοδο του μεσοπολέμου. . Οι καπνεργάτες είναι μια κατηγορία εργατών με πολλές ιδιαιτερότητες. Το επάγγελμα είναι καθαρά εποχικό. Μέχρι το 1910, υπάρχει έλλειψη εργατικών χεριών και για το λόγο αυτό οι επιχειρήσεις του κλάδου επιδοτούν το εργατικό δυναμικό την περίοδο της ανεργίας. Μετά τη Μικρασιατική καταστροφή και την εγκατάσταση των προσφύγων στην Β. Ελλάδα τα δεδομένα αλλάζουν, υπάρχει υπερπροσφορά εργατικών χεριών. Το πρώτο τέταρτο του περασμένου αιώνα το «καπνικό ζήτημα», υπήρξε ένα από τα φλέγοντα κοινωνικά ζητήματα, που συνδυάστηκε με απεργίες και αγώνες.

Ο καπνός ήδη από τον 19ο αιώνα αποτελούσε το σημαντικότερο εξαγωγίμο προϊόν σε Μακεδονία και Θράκη. Εκτός από τις πόλεις του Τριγώνου και η οικονομική ζωή της Θεσσαλονίκης βασιζόταν στο εμπόριο του καπνού. Μετά τη μικρασιατική καταστροφή υπήρξε η διέξοδος στην ανεργία των προσφυγικών πληθυσμών.

Από τις αρχές του 20ου αιώνα οι ξένες καπνεμπορικές εταιρίες που δραστηριοποιούνται στην χώρα μας, εξήγαγαν επεξεργασμένο καπνό και απασχολούσαν αρκετές χιλιάδες εργάτες, χριστιανούς και μουσουλμάνους. Το υψηλό όμως κόστος επεξεργασίας ώθησε τους Αμερικανούς εμπόρους, στην αναζήτησή τους τρόπου μείωσης του κόστους, να επιχειρήσουν εξαγωγές ακατέργαστων καπνών, από το λιμάνι της Καβάλας, το 1909. Η απόφαση αυτή έφερε τις πρώτες αντιδράσεις - απεργίες και συγκρούσεις- από την πλευρά των καπνεργατών.

Με την ίδια λογική, της μείωσης του κόστους επεξεργασίας, οι εταιρίες, άρχισαν να αντικαθιστούν τους εξειδικευμένους άνδρες καπνεργάτες με γυναίκες στις οποίες

κατέβαλαν πολύ χαμηλά ημερομίσθια. Και η επιλογή τους αυτή είχε σαν αποτέλεσμα απεργίες και βίαιες συγκρούσεις!

Όπως βέβαια μπορεί να καταλάβει κανείς, ο κρατικός μηχανισμός, ήταν με το μέρος της εργοδοσίας!

Το 1913, στη Θεσσαλονίκη οργανώνεται το πρώτο καπνεργατικό συνέδριο στο οποίο αποφασίζεται η ίδρυση κεντρικής επιτροπής δράσης, με έδρα την Καβάλα. Τον επόμενο χρόνο, 1914, η Μακεδονία ζει μια από τις μεγαλύτερες και πιο καθοριστικές απεργιακές κινητοποιήσεις των καπνεργατών. Η τότε Ελληνική κυβέρνηση αντιμετωπίζει την πρώτη μεγάλη κρίση στα νέα της εδάφη. Η σοσιαλιστική «Φεντερασιόν» προσελκύει στις τάξεις της την πλειοψηφία των καπνεργατών. (Η σοσιαλιστική εργατική ομοσπονδία-Φεντερασιόν- ιδρύθηκε το 1909). Η απεργία που κράτησε είκοσι μέρες, τελείωσε με αποδοχή από την εργοδοσία σημαντικού αριθμού αιτημάτων των καπνεργατών.

Μέχρι την οικονομική κρίση του 1929, το καπνεργατικό απετέλεσε ίσως το σημαντικότερο κοινωνικό-εργασιακό ζήτημα, με εντάσεις και συγκρούσεις, ενάντια στις εργασιακές αλλαγές που προσπάθησαν να επιφέρουν οι καπνέμποροι, προκειμένου να μειώσουν το κόστος επεξεργασίας και κατ' επέκταση να αυξήσουν τα κέρδη τους.

Η θέση της κεντρικής πολιτείας στα «δεξιά» των εργοδοτών δημιούργησε θετικό κλίμα για την ανάπτυξη αριστερών ιδεών, που εκφράστηκε και εκλογικά.

Την περίοδο '27-'28 εκδηλώθηκαν οι μεγαλύτερες και μαζικότερες απεργίες στις οποίες η κρατική καταστολή, έφερε νεκρούς και τραυματίες.

Το 1930, η Καπνεργατική Ομοσπονδία αριθμούσε 25 σωματεία με περισσότερα 22.000 μέλη! Οι καπνεργάτες χαρακτηρίστηκαν σαν επικίνδυνη τάξη, που είχε σαν σκοπό την ανατροπή του «νόμιμου κράτους».

Με τη δημιουργία του ΤΑΚ- Ταμείο Ασφάλισης Καπνεργατών- και την υποχρεωτική χρήση επαγγελματικού βιβλιαρίου από το 1926, το επάγγελμα του καπνεργάτη, γίνεται ένα «κλειστό» επάγγελμα. Αυτό θεωρήθηκε σημαντική επιτυχία για τον κλάδο!

Ο κλάδος άρχισε να αντιμετωπίζει πρόβλημα ανεργίας από το 1929. Το πρόβλημα οξύνεται μέχρι το 1936, με την αλλαγή του τρόπου επεξεργασίας, με τη

γνωστή «Τόγκα». Οι γυναίκες αυξάνονται σε βάρος του αριθμού των ανδρών. Το 1920 ο αριθμός των γυναικών ήταν διπλάσιος του αντίστοιχου των ανδρών στο επάγγελμα και το 1930 τους ξεπέρασαν κατά επτά φορές!

Μετά τη δικτατορία του 1936, οι καπνεργάτες υφίστανται διώξεις και εξορίες. Ακολουθούν τα δύσκολα χρόνια του δεύτερου Παγκόσμιου πολέμου και η μαύρη περίοδος του εμφυλίου. Μετά το τέλος της σκοτεινής αυτής εποχής οι καπνεργάτες αποκτούν πάλι δύναμη. Διεκδικούν **τιμαριθμικό** μεροκάματο και επιδόματα ανεργίας. Οι καπνέμποροι καταφέρνουν να άρουν την κατοχύρωση του επαγγέλματος του καπνεργάτη, το 1953, χρησιμοποιώντας αποκλειστικά γυναίκες, που εργάζονται με χαμηλότερα ημερομίσθια και συχνά ανασφάλιστες ή μερικώς ασφαλισμένες...

Το καπνεργατικό κίνημα ολοκληρώνει τον κύκλο του!

Στη συνέχεια παρατείνονται στοιχεία που έχουν ληφθεί από τις “εκθέσεις πεπραγμένων & απολογισμών διαχειρίσεως του Ταμείου Ασφαλίσεως Καπνεργατών (Τ.Α.Κ.) ετών 1950 - 1951”.

#### ΔΥΝΑΜΙΣ ΗΣΦΑΛΙΣΜΕΝΩΝ

Βάσει των κατά τα έτη 1950 και 1951 ανανεωθέντων εσωφύλλων εργασίας, προκύπτει ότι ο αριθμός των ησφαλισμένων του Ταμείου ανήλθε, κατά μεν το έτος 1950 εις 20.864, κατά δε το 1951 εις 20.091, ως ο κατωτέρω αναλυτικός πίναξ:

Πίνακας 8.1

α/α	Κέντρα	1950		1951	
		Άνδρες	Γυναίκες	Άνδρες	Γυναίκες
1.	Θες/νίκη	2.235	2.631	2.075	2.532
2.	Καβάλα	3.496	3.153	3.302	3.006
3.	Ξάνθη	939	781	893	744
4.	Σέρραι	533	803	730	852
5.	Βόλος	420	620	400	650
6.	Κομοτηνή	173	189	155	192
7.	Πειραιεύς	346	750	350	685
8.	Κιλκίς	18	56	19	63
9.	Πάτραι	40	104	34	92
10.	Αργίνιον	380	374	361	353
11.	Μυτιλήνη	24	242	25	234
12.	Λαμία	43	19	38	14
13.	Σάμος	74	280	61	276
14.	Κοζάνη	48	112	41	103
15.	Δράμα	628	966	550	890
16.	Ελευθ/λις	250	137	239	132
Σύνολον		9.647	11.217	9.273	10.818
		(20.864)		(20.091)	

Από τον πίνακα προκύπτει, ότι το έτος 1950 το 47,5% και το έτος 1951 το 46,7% των ασφαλισμένων καπνεργατών στο ΤΑΚ εργάσθηκαν στις τρεις πόλεις του Τριγώνου.

#### ΕΡΓΑΣΙΑ ΚΑΠΝΕΡΓΑΤΩΝ

##### ΚΑΠΝΕΡΓΑΤΙΚΟΝ ΕΙΣΟΔΗΜΑ Κ. Λ. Π.

Αι κατά την τελευταίαν πενταετίαν παραχθείσαι ποσότητες καπνών είναι:

Το 1947 οκάδες 36.827.455

» 1948 » 28.728.855

» 1949 » 38.574.500

» 1950 » 44.760.000

» 1951 » 49.335.000

Αντιστοίχως αι επεξεργασθείσαι ποσότητες ανήλθον εις οκάδας, ως κατωτέρω κατά παρασχεθείσας προφορικός πληροφορίας υπό των καπνεμπόρων:

Το 1947 οκάδας 18.350.000

» 1948 » 15.300.000

» 1949 » 27.000.000

» 1950 » 21.500.000

» 1951 » 36.644.000

Τα κατά την τελευταίαν πενταετίαν πραγματοποιηθέντα ημερομίσθια ανήλθον, ως κατωτέρω, εις :

				Ελευθέρων	
Έτα η	Ανδρών	Γυναικών	Στιβαδόρων	Ανδρών	Γυναικών
1947	1.373.940	1.471.324	273.469	7.882	19.069
1948	1.094.219	1.067.324	---	14.963	55.183
1949	1.808.003	1.831.546	---	40.254	106.693
1950	1.424.058	1.332.000	---	11.235	6.928
1951	2.201.991	2.282.647	---	107.122	143.856

Οι μέσοι όροι των πραγματοποιηθέντων ημερομισθίων ανήλθον εις :

		<u>Ανδρών</u>	<u>Γυναικών</u>
Το	1947	182	153
»	1948	126	111
»	1949	212	194
»	1950	159	140
»	1951	241	211

Από τον ανωτέρω πίνακα προκύπτει ότι η διαφορά ημερομισθίου μεταξύ ανδρών και γυναικών ήταν θετική πάντα υπέρ των ανδρών. Αυτό είχε σαν αποτέλεσμα την «προτίμηση» των καπνεμπόρων στις γυναίκες. Η προτίμηση αυτή, ήταν ένα από τα



ζητήματα που έθεσαν οι καπνεργάτες στην διάρκεια των μεγάλων απεργιακών κινητοποιήσεων τους στις αρχές του εικοστού αιώνα.

## ΠΙΝΑΚΑΣ 8.2

**ΕΠΕΞΕΡΓΑΣΘΕΝΤΩΝ ΚΑΠΝΩΝ ΤΟΥ ΕΤΟΥΣ 1950**  
κατά δηλώσεις των κ.κ. Καπνεμπόρων

A/A	Κέντρα	Επεξεργασθείσα Ποσότητα καπνών	Υπόλοιπον	Σύνολον συγκεντρωθέντων καπνών
1.	Θεσσαλονίκη	8.293.000	1.654.300	
2.	Καβάλα	6.689.000	438.000	
3.	Δράμα	962.500	1.211.000	
4.	Σέρραι	594.500	61.000	
5.	Ξάνθη	986.500	30.000	
6.	Πειραιεύς	1.193.307	144.223	
7.	Βόλος	1.204.000	431.000	
8.	Αργίνιον	984.700	135.000	
9.	Κοζάνη	31.900	73.268	
10.	Μυτιλήνη	210.948	28.545	
11.	Σάμος	103.334	---	
12.	Κιλκίς	60.000	70.000	
13.	Κατερίνη	60.000	---	
14.	Λαμία	60.000	---	
		21.433.689	4.276.336	25.710.025

Κατά το έτος 1950, σε Καβάλα, Ξάνθη και Δράμα, τα επεξεργασθέντα καπνά ανέρχονται στο 40,30 % της συνολικής παραγωγής (σε σύνολο 14 πόλεων μεταξύ των οποίων η Θεσσαλονίκη και ο Πειραιάς) και αν κανείς το εξετάσει σε συνάρτηση με τα πληθυσμιακά τους μεγέθη, κατανοεί καλύτερα το ρόλο που διαδραμάτισε ο καπνός στην οικονομία τους.

## ΓΕΝΙΚΗ ΚΙΝΗΣΙΣ 1950

Ο αριθμός των απασχοληθέντων ησφαλισμένων καπνεργατών και καπνεργατριών κατά το έτος 1950 εις όλα τα κέντρα ανήλθεν εις 18.390 (έναντι 17.949 του προηγούμενου έτους), κατ' ανώτατον όριον, εξ ων άνδρες 8.929 και γυναίκες 9.461.

Εκτός τούτων ειργάσθησαν, κατόπιν ειδικής αδείας του Διοικητικού Συμβουλίου του Ταμείου, 171 περίπου ελεύθεροι εργάται και εργάτριαι, εξ ων 86 άνδρες και 85 γυναίκες.

Ο κάτωθι πίναξ εμφανίζει την κατά κέντρα κίνησιν των εργασθέντων καπνεργατών και καπνεργατριών, ησφαλισμένων και ελευθέρων, κατά το έτος 1950.

ΠΙΝΑΚΑΣ 8.3

## ΕΡΓΑΣΘΕΝΤΩΝ ΚΑΠΝΕΡΓΑΤΩΝ ΚΑΤΑ ΤΗΝ 11)10)50

α/α	Κέντρα	Άνδρες	Γυναίκες	Στιβαδόροι	Σύνολον	Ελεύθεροι		Παρατηρήσεις
						Άνδρες	Γυναίκες	
1)	Θεσνίκη	2.052	2.635	395	5.082	31	35	11/10/50
2)	Καβάλα	3.608	3.739	346	7.693	52		
3)	Σέρραι	290	281	40	611			
4)	Δράμα	318	441	45	804			
5)	Ξάνθη	615	642	37	1.294			
6)	Κομοτηνή	55	60	1	116			4/11/50
7)	Βόλος	334	524	34	892			11/10/50
8)	Πειραιεύς	238	280	39	557			
9)	Αγρίνιον	325	400	49	774			
10)	Σάμος	56	254	14	324			12/8/50
11)	Μυτιλήνη	10	149	6	165			4/11/50
12)	Κιλκίς	17	53		70		17	
13)	Ελευθ)πολις	--	--	2	2			
14)	Κατερίνη	3	3	--	6	3	33	3/9/50
		7.921	9.461	1.008	18.390	86	85	=171

Η Καβάλα συγκεντρώνει το μεγαλύτερο αριθμό καπνεργατών (περίπου το 42%) του συνόλου των ελληνικών καπνουπόλεων, με πληθυσμό 42000 κατοίκους. (18,5% περίπου του συνολικού πληθυσμού της είναι καπνεργάτες!)

**ΠΙΝΑΚΑΣ 8.4 ΓΕΝΙΚΗ ΣΤΑΤΙΣΤΙΚΗ ΕΡΓΑΣΙΑΣ ΚΑΠΝΕΡΓΑΤΩΝ  
ΚΑΤΑ ΤΟ ΕΤΟΣ 1951**

	Ησφαλισμένων	Ελευθέρων
Αριθμός εργασθέντων		
Ανδρών	9.134	618
Γυναικών	<u>10.799</u>	<u>1.437</u>
Σύνολον	19.933	2.055
Πραματοποιηθέντα ημερομ.		
Ανδρών	2.201.991	107.122
Γυναικών	<u>2.282.647</u>	<u>143.856</u>
Σύνολον	4.484.638	250.978
Αξία ημερομισθίων		
Ανδρών	107.295.177.661	3.929.375.563
Γυναικών	<u>72.089.639.359</u>	<u>3.452.708.150</u>
Σύνολον	179.384.817.020	7.382.083.713
Αναλογούσαι εισφοραί	16.145.329.627	774.171.084
Μέση αξία ημερομισθίων		
Ανδρών	48.726	36.681
Γυναικών	<u>31.581</u>	<u>24.001</u>
Γεν. μέσ. όρος ημερομισθ.	40.000	29.500
Μέσος όρος πραγματ. ημερομ		
Ανδρών	241	173
Γυναικών	211	100
Μέσον ετήσιον εισόδημα		
Ανδρών	11.746.789	6.358.212
Γυναικών	6.668.114	2.402.719
Επεξεργασθέντα καπνά οκ.	36.644.043	
Μέση ημερήσια απόδοσις	8 (8,17)	

Εύκολα παρατηρεί κανείς στον πίνακα αυτόν, τη σημαντική διαφορά μεταξύ των αμοιβών ανδρών και γυναικών κατά πρώτον και μεταξύ ασφαλισμένων του ΤΑΚ και ελευθέρων εργατών.

Συγκρίνοντας τα στοιχεία του ανωτέρω πίνακα, που αφορά το έτος 1951 με αυτά που περιλαμβάνουν-για το αντίστοιχο έτος- οι τρεις ακολουθούντες, οι πόλεις του Τριγώνου απασχολούν το 50% περίπου των καπνεργατών της χώρας.

ΠΙΝΑΚΑΣ 8.5

**ΣΤΑΤΙΣΤΙΚΗ ΕΡΓΑΣΙΑΣ ΚΑΠΝΕΡΓΑΤΩΝ 1947 -1951**  
**ΚΕΝΤΡΟΝ ΔΡΑΜΑΣ**

	<b>1947</b>		<b>1948</b>		<b>1949</b>		<b>1950</b>		<b>1951</b>	
<u>Αριθμός Εργαζομένων</u>	Ησφαλισμέν. Ελευθέρων		Ησφαλισμέν. Ελευθέρ		Ησφαλισμέν. Ελευθέρ		Ησφαλισμέν. Ελευθέρ		Ησφαλισμέν. Ελευθέρ.	
Ανδρών	525	--	466	26	434	11	363	--	483	--
Γυναικών	980	--	1.036	156	762	27	441	--	1100	--
Στιβαδόρων	--	--	70	--	51	--	--	--	--	--
Σύνολον	1.505	--	1.572	182	1247	38	804	--	1583	--
<u>Πραγματοπ. Ημερομισθ.</u>										
Ανδρών	85.601	-	60.301	801	81.918	716	64.267	--	116.397	--
Γυναικών	115.862	--	106.364	7.741	123.410	558	70.400	--	165.504	--
Στιβαδόρων	15.885	--	14.610	--	15.963	--	--	--	--	--
Σύνολον	217.348	--	181.275	8.542	221.291	1.274	134.667	--	281.901	--
<u>Αξία ημερομισθίων</u>										
Ανδρών	1.435.356.391	--	1.400.343.542	13.654.375	2.695.876.247	14.883.037	2.535.204.249	--	5.595.450.324	--
Γυναικών	1.293.657.081	--	1.559.124.060	102.569.957	2.836.598.344	20.594.117	1.846.756.714	--	5.358.923.123	--
Στιβαδόρων	281.165.424	--	386.350.764	--	617.881.050	--	--	--	--	--
Σύνολον	3.10.178.896	--	3.345.818.366	116.224.332	6.150.355.611	35.477.154	4.381.960.963	--	10.954.373.447	--
<u>Μέσος όρος πραγματοπ. ημερομ.</u>										
Ανδρών	193		139	30	201	65	177	--	240	--
Γυναικών	118		102	49	161	20	159	--	150	--

ΠΙΝΑΚΑΣ 8.6

**ΣΤΑΤΙΣΤΙΚΗ ΕΡΓΑΣΙΑΣ ΚΑΠΝΕΡΓΑΤΩΝ 1947 – 1951**  
**ΚΕΝΤΡΟΝ ΚΑΒΑΛΑΣ**

	1947		1948		1949		1950		1951	
<u>Αριθμός Εργαζομένων</u>										
Ανδρών	3.700		3.100	32	3.157	32	3.954	52	3.445	305
Γυναικών	21		3.120	398	3.232	395	3.739	--	3.121	438
Στιβαδόρων	3.505		287	--	321	--	--	--	--	--
Σύνολον	--	--	6.517	430	6.710	427	7.693	52	6.566	743
	7.205									
	26									
<u>Πραγματοπ. ημερομισθ.</u>										
Ανδρών	578.861		383.012	5.115	763.073	7.469	554.050	5.597	780.309	58.650
Γυναικών	615		378.730	23.267	719.412	30.422	477.055	--	675.160	30.174
Στιβαδόρων	573.145		57.565	--	--	--	--	--	--	--
Σύνολον	98.907	--	819.307	28.382	1.482.485	37.891	1.031.105	5.597	1.455.469	88.824
	1.250.913									
	622									
<u>Αξία ημερομισθίων</u>										
Ανδρών	9.607.522.419		9.196.766.867	90.382	23.952.114.288	168.838.915	20.778.820.398	156.189.315	41.289.540.976	2.434.378.953
Γυναικών	4.094.000		6.050.642.366		13.561.581.100	777.306.706	11.969.601.671	--	21.338.073.805	734.166.400
Στιβαδόρων	5.880.225.885		350.750.707		--	--	--	--	--	--
Σύνολον	161.500		1.658.471.368	--					62.627.614.781	3.168.545.353
	1.812.341.134	--			37.513.695.388	946.145.621	32.748.422.069	156.189.315		
	17.300.89.438	4.255.500	16.905.880.601							
			441.008.318							
Μέσος όρος										
<u>Πραγματοπ. ημερομ.</u>										
Ανδρών	183	29	129	159	219	233	140	106	226	192
Γυναικών	163	2	125	58	222	100	127	--	216	68

ΠΙΝΑΚΑΣ 8.7

**ΣΤΑΤΙΣΤΙΚΗ ΕΡΓΑΣΙΑΣ ΚΑΠΝΕΡΓΑΤΩΝ 1947 – 1950**  
**ΚΕΝΤΡΟΝ ΞΑΝΘΗΣ**

	1947		1948		1949		1950		1951	
<u>Αριθμός Εργαζομένων</u>	Ησφαλισμέν. Ελευθέρων		Ησφαλισμέν. Ελευθέρ.		Ησφαλισμέν. Ελευθέρ.		Ησφαλισμέν. Ελευθέρ.		Ησφαλισμέν. Ελευθέρ.	
Ανδρών	942	11	886	5	678	3	652	1	892	14
Γυναϊκών	820	--	832	--	668	--	642	--	727	--
Στιβαδόρων	--	--	76	--	42	--	--	--	--	--
Σύνολον	1.762	11	1.794	5	1.388	3	1.294	1	1.619	14
<u>Πραγματοπ. ημερομισθ.</u>										
Ανδρών	145.526	1.871	105.741	446	82.436	274	91.450	121	208.683	1.537
Γυναϊκών	138.740	--	96.711	--	82.763	--	77.598	--	171.039	--
Στιβαδόρων	21.761	--	13.258	--	9.152	--	--	--	--	--
Σύνολον	306.027	1.871	215.710	446	174.351	274	169.048	121	379.722	1.537
<u>Αξία ημερομισθίων</u>										
Ανδρών	2.284.325.000	17.669.000	2.410.669.000	7.557.000	2.597.939.000	6.588.000	3.032.859.000	2.876.000	9.431.313.000	54.601.000
Γυναϊκών	1.479.455.100	--	1.517.000.000	--	1.780.000.000	--	1.675.855.000	--	5.582.754.000	--
Στιβαδόρων	375.977.000	--	374.261.000	--	354.534.000	--	--	--	--	--
Σύνολον	4.139.757.100	17.669.000	4.301.930.000	7.557.000	4.732.473.000	6.588.000	4.708.714.000	2.876.000	15.014.067.000	54.601.000
Μέσος όρος										
<u>Πραγματοπ. ημερομ.</u>										
Ανδρών	177	170	123	89	127	91	140	121	233	109
Γυναϊκών	169	--	116	--	123	--	120	--	235	--

Με τον όρο «ελεύθεροι εργάτες», αναφέρονται οι μη εγγεγραμμένοι στο Ταμείο Ασφάλισης Καπνεργατών ( ΤΑΚ ).

## ΠΙΝΑΚΑΣ 8.8

ΚΑΤΑΣΤΑΣΙΣ

Εμφαίνουσα τους εργασθέντας καπνεργάτας και καπνεργατριάς κατά τα έτη 1947 μέχρι και 1955 με τα αντίστοιχα πραγματοποιηθέντα ημερομίσθια, σύνολον απολαβών, μέσον όρον πραγματοποιηθέντων ημερομισθίων ετησίως, μέσον όρον αξίας ημερομισθίων, ετήσιον εισόδημα, ποσότητα επεξεργασθέντων καπνών, μέση απόδοσις εις οκάδας.

Άτομα	Πραγματοποιηθέντα ημερομίσθια	Σύνολον αξίας ημερομισθίων	Μέσος όρος πραγματοποιηθέντων ημερομισθίων	Μέσον ημερομισθίων	Μέσον ετήσιον εισόδημα	Επεξεργασθείσα ποσότης καπνών, μέση απόδοσις	ΠΑΡΑΤΗΡΗΣΕΙΣ
<b>1947</b>							
Άνδρες	3721	678383	11421968	183			
Γυναίκες	3510	573152	5880386	163			
Σύνολον	7231	1251535	17302354				
<b>1948</b>							
Άνδρες	3429	445692	10855328	126	24356	3165741	
Γυναίκες	3518	401997	6050993	125	1596	1140000	
Σύνολον	6947	847689	16906321				
<b>1949</b>							
Άνδρες	3510	770542	24020953	219	31,16	6628	
Γυναίκες	3627	749834	14338888	222	19,45	3789	
Σύνολον	7137	1520376	38359841				
<b>1950</b>							
Άνδρες	4006	559647	20935010	140	37,50	5256	
Γυναίκες	3739	477055	11969602	127	25,10	3202	
Σύνολον	7745	1036702	32904612				
<b>1951</b>							
Άνδρες	3750	838959	43723920	223	52,10	11665	10550000
Γυναίκες	3559	705334	22072240	204	31,29	6381	6,83
Σύνολον	7309	1544293	65796160	211	42,60	9002	Οκάδες
<b>1952</b>							
Άνδρες	3915	651995	32689336	166	50,20	8349	7900000
Γυναίκες	3209	495977	16779094	155	34	5261	7,83
Σύνολον	7124	1146972	49468430	161	43	6943	Οκάδες
<b>1953</b>							
Άνδρες	2382	279229	13.987.950	117	49,90	5.852	8.500.000
Γυναίκες	6668	732100	22.812.514	110	31	4.421	8,49
Σύνολον	9050	1012329	36.800.464	111	39,35	4.066	Οκάδες
<b>1954</b>							
Άνδρες	1872	253.854	13.086.154	136	51,50	6.877	9.800.000
Γυναίκες	8163	969.764	30.006.785	118	31	3.755	8
Σύνολον	10035	1.223.618	43.092.939	122	35,20	4.304	Οκάδες
<b>1955</b>							
Άνδρες	2438	304.096	16.807.591	125	55,20	6.894	11.800.000
Γυναίκες	9012	946.353	32.890.623	105	34,70	3.694	9,45
Σύνολον	11450	1.250.449	49.598.214	109	39,75	4.341	Οκάδες
<b>1956</b>							
Άνδρες	2712	383.344	22838575	141	59,79	8417	15250000
Γυναίκες	10249	1.313.790	51865036	128	39,47	5052	14,71
Σύνολον	12961	1.697.134	74703611	1317,8	46,67		11,73



Άτομα	Πραγματοποιηθέντα ημερομίσθια	Σύνολον αξίας ημερομισθίων	Μέσος όρος πραγματου. ημερομισθ.	Μέσον ημερομίσθιον	Μέσον ετήσιον εισόδημα	Επεξεργασθείσα ποσότης καπνών, μέση απόδοσις	ΠΑΡΑΤΗΡΗΣΕΙΣ
<b>1957</b>							
Άνδρες	2722	361505	22019270	132 1)2	60,30	8090	12000000
Γυναίκες	9426	952554	38853120	101 1)2	40,80	4122	9,14
Σύνολον	12148	1314059	60872390	108	46,30	5011	Οκάδες
<b>1958</b>							
Άνδρες	2750	316858	19559476	115 1)2	61,72	7039	11400000
Γυναίκες	9402	952796	39064636	101 1)10	41	4154	9
Σύνολον	12152	1269654	58621112	104 2)5	46,17	4824	Οκάδες
<b>1959</b>							
Άνδρες	2533	312715	19732316	123 1)4	63,10	7790	11500000
Γυναίκες	8485	943006	39466801	111 1)4	41,80	4651	9,15
Σύνολον	11018	1255721	59199117	114	47,14	5373	Οκάδες
<b>1960</b>							
Άνδρες	2278	250652	14988990	110	59,80	6580	11550000
Γυναίκες	6979	683983	28248498	98	41,10	4051	12,30
Σύνολον	9257	934635	42237488	100	45,19		χιλιόγραμμα
<b>1961</b>							
Άνδρες	1708	196387	11999246	115	61,10	7.025,30	14.800.000
Γυναίκες	4545	368890	15235157	81,16	41,30	3.352	26,18
Σύνολον	6253	565277	27234403	90,40	48,17	4.355,40	
<b>1962</b>							
Άνδρες	1.557	168874	10.503.963	108,50	62,20	6.746,28	15.450.000
Γυναίκες	3.543	284720	12.840.872	80,25	45,10	3.624,30	34,06
Σύνολον	5.100	453594	23.344.835	88,94	51,46	4.577,41	
<b>1963</b>							
Άνδρες	1.695	226.237	16.583.172	133,47	73,30	9.783,58	16.250.000
Γυναίκες	3.582	376.110	19.332.054	105	51,40	5.397	26,97
Σύνολον	5.277	602.347	35.915.226	114,14	59,62	6.806	
<b>1964</b>							
Άνδρες	1.597	201.356	16.309.836	126,08	81	10.21280	18.380.000
Γυναίκες	2.777	274.958	15.975.000	99	58,10	5.752,63	38,58
Σύνολον	4.374	476.314	32.284.896	108,89	67,78	7.381,09	
<b>1965</b>							
Άνδρες	1.504	205.145	19.960.608,50	136 2)5	97,30	13,262	18.500.000
Γυναίκες	3.232	269.859	16.569.302,60	83 1)2	61,40	5,096	37,230
Σύνολον	4.736	475.004	36.529.911,10				
<b>1966</b>							
Άνδρες	1.432	171.840	18.585.720	120	108	12.960	14.800.000
Γυναίκες	2.780	190.289	12.597.131,80	68 1)2	66,20	4.535	35,190
Σύνολον	4.212	362.129	31.182.851,80				

Εις τα ανωτέρω δεν συμπεριλαμβάνονται τα Επιδόματα Ανεργείας κ.λ.π. Βοηθήματα.

Εν Καβάλα τη 14 μαρτίου 1967

**ΕΚ ΤΟΥ ΕΡΓΑΤΟΫΠΑΛΛΗΛΙΚΟΥ ΚΕΝΤΡΟΥ ΚΑΒΑΛΑΣ**

(Επιμέλεια του Αντιπροέδρου ΕΥΘΥΜΙΟΥ ΝΑΣΤΟΥ)

(από το βιβλίο του Βύζικα Γιάννη, « ΧΡΟΝΙΚΟ ΤΩΝ ΕΡΓΑΤΙΚΩΝ ΑΓΩΝΩΝ », 1994)

Ένα σημαντικό στοιχείο του πίνακα αυτού αποτελεί ο μέσος όρος των ημερομισθίων που πραγματοποιούν οι καπνεργάτες ετησίως. Με εξαίρεση τα έτη 1949 και 1951, ο μέσος όρος βρίσκεται πολύ κάτω από τα 200 ημερομίσθια και για τις γυναίκες και κάτω από 100 ετησίως. Το φαινόμενο αυτό είχε σαν αποτέλεσμα –σε συνδυασμό με τη φθίνουσα πορεία, μετά το 1960 του αριθμού πραγματοποιηθέντων ημερομισθίων- οι καπνεργάτες να τεκμηριώνουν δύσκολα συνταξιοδοτικό δικαίωμα. Από μαρτυρίες δε, γυναικών κατά τις δεκαετίες '70 και '80, πραγματοποιούσαν ημερομίσθια χωρίς η εργοδοσία να καταβάλει τις προβλεπόμενες ασφαλιστικές εισφορές στο ακέραιο.

## 9. Ο ΡΟΛΟΣ ΤΩΝ ΓΕΩΡΓΙΚΩΝ ΣΥΝΕΤΑΙΡΙΣΜΩΝ

Οι συνεταιρισμοί έχουν μια σημαντική ιστορική διαδρομή στην Ελλάδα.. Η παρουσία τους γίνεται αισθητή πριν ακόμη από την Επανάσταση του 1821 και δραστηριοποιούνται σε διάφορους τομείς της οικονομίας.

Σταθμός για την πορεία τους αποτελεί ο νόμος 602/1914.

Η οργάνωση των αγροτών και δη των καπνοπαραγωγών στον ελλαδικό χώρο, ήλθε σαν ανάγκη για διασφάλιση των τιμών και της ποιότητας των παραγόμενων προϊόντων.

Το 1924 οργανώνεται στη Δράμα το 1<sup>ο</sup> Πανελλήνιο Καπνοπαραγωγικό Συνέδριο, με σκοπό την αναδειξη και επίλυση των προβλημάτων των καπνοπαραγωγών που στην περιοχή του Τριγώνου είναι απόλυτα συνδυσμένα και με τα θέματα των προσφύγων της Μικρασιατικής καταστροφής. Το συνέδριο αυτό θα ακολουθήσουν και άλλα τα επόμενα χρόνια.

Στην περιοχή του Τριγώνου οι συνεταιρισμοί και οι Ενώσεις αυτών καθώς και η ίδρυση της ΠΑΣΕΓΕΣ, έχουν συνδεθεί με το όνομα του Αλέξανδρου Μπαλατατζή. Ο ρόλος τους υπήρξε σημαντικός για τους καπνοπαραγωγούς της περιοχής, όχι όμως πάντα ακομμάτιστος. Μέσω των Ενώσεων παρείχαν στους καπνοκαλλιεργητές πρώτες ύλες και τεχνογνωσία. Βέβαια, δεν μπορεί να πει κανείς ότι λειτούργησαν ως συνδικαλιστικά όργανα, αφού οι εκάστοτε κυβερνώντες προσπαθούσαν να

εξασφαλίσουν το δυνατόν μεγαλύτερη δυνατότητα παρέμβασης αν όχι τον απόλυτο έλεγχο. Χαρακτηριστικά στην περίοδο της χούντας, οι εκλεγμένες διοικήσεις των συνεταιρισμών πάβονται και διορίζονται από τους στρατοκράτες νέα διοικητικά συμβούλια.

Οι συνεταιρισμοί των καπνοπαραγωγών θα ακολουθήσουν ανάλογη εξέλιξη με αυτή των υπολοίπων και συχνά θα δημιουργούν την αίσθηση ότι πρόκειται για «δημόσιες» υπηρεσίες, με ότι αυτό συνεπάγεται.

### 9.1 ΣΥΝΕΤΑΙΡΙΣΤΙΚΗ ΕΝΩΣΙΣ ΚΑΠΝΟΠΑΡΑΓΩΓΩΝ ΕΛΛΑΔΟΣ

Το 1947, 22-23 Φεβρουαρίου, ο Ξανθιώτης πολιτικός, Αλέξανδρος Μπαλτατζής, σε ευρεία σύσκεψη των ενώσεων των καπνοπαραγωγικών περιοχών της Βόρειας Ελλάδας και με την ιδιότητά του του προέδρου της ΠΑΣΕΓΕΣ (Πανελλήνια Συνομοσπονδία Ενώσεων Αγροτικών Συνεταιρισμών) και της ΚΥΔΕΠ (Κεντρική Υπηρεσία Διαχειρίσεως Εγχώριων Προϊόντων), εισηγείται την ίδρυση της ΣΕΚΕ (Συνεταιριστική ένωση καπνοπαραγωγών Ελλάδος), με τη μορφή ανώνυμης εταιρείας.

Για το ρόλο της ΣΕΚΕ στο ελληνικό καπνεμπόριο διαβάζουμε σε άρθρο που δημοσιεύτηκε στα ΘΡΑΚΙΚΑ ΧΡΟΝΙΚΑ. ( Τεύχος 9) το Γενάρη του 1963, με τίτλο «ΤΑ ΔΕΚΑΠΕΝΤΑΧΡΟΝΑ ΤΗΣ ΣΕΚΕ- ένας πλούσιος και εθνοφελής απολογισμός»:

*Ευρύτα γνωστή εις τους διεθνείς καπνικούς κύκλους η κορυφαία καπνοεξαγωγική επιχείρησις της χώρας μας, η ΣΕΚΕ, η οποία συνεπλήρωσεν εφέτος 15 έτη από της ιδρύσεως της. Ιδρύθη το έτος 1947 υπό των συνεταιριστικών οργανώσεων των κυριωτέρων καπνικών περιφερειών της χώρας με αρχικά κεφάλαια 2000000 δραχμών τα οποία σήμερον με τα αποθεματικά της υπερβαίνουν τα 60000000. Η ΣΕΚΕ χάρις εις την άριστην οργάνωσιν και συγκρότησίν της, την εντιμότητα και συνέπειαν εις τας συναλλαγάς της κατώρθωσε εντός μικρού σχετικώς χρονικού διαστήματος να αναπτύξη ταξεργασίας της και να τεθή επικεφαλής των καπνοεξαγωγικών μας επιχειρήσεων.*

*Με ένα δίκτυο υποκαταστημάτων και πρακτορείων καλύπτει ολόκληρον σχεδόν την καπνικήν Ελλάδα (Καβάλαν, Ξάνθην, Κομοτηνήν, Θεσσαλονίκην, Δράμαν, Σέρρας, Κοζάνην, Αγρίνιον) και τα οποία πλαισιώνονται με σσσσυγχρονησμένα αποθηκευτικά*

συγκροτήματα εξοπλισμένα με τασαπαραιτήτους μηχανικά και τεχνικά εγκαταστάσεις δια την επεξεργασίαν και συντήρησιν των καπνών της.

Η οικονομική και τεχνική αυτή συγκρότησις της ΣΕΚΕ εν συδιασμό με την άρτιαν και ορθολογιστικήν της οργάνωσιν, βοηθούνην από ένα εκλεκτόν επιτελείον εμπείρων και ικανοτάτων οικονομικών, διοικητικών και τεχνικών στελεχών, το οποίον συνεχώς ανανεούται και συμπληρούται από ένα φυτώριον επιστημόνων (δέον να σημειωθή ενταύθα ότι η ΣΕΚΕ εθέσπισε θεσμόν συνεταιριστικών υποτροφιών κατά το έτος 1949, δια παροχήν ιδίαις της δαπάναις πανεπιστημονικής μορφώσεως εις τέκνα καπνοπαραγωγών με υπέρ τους 400 μέχρι σήμερον υποτρόφους) αποτελεί την βάσιν της επιτυχίας της. Το σύνολον του απασχολούμενουπαλληλικού και εργατοτεχνικού προσωπικού μετά του κλάδου καπνοβιομηχανίας της, ανέρχεται εις τας 4000.

Τα καπνά της ΣΕΚΕ κατευθύνονται και προωθούνται εις 23 διαφόρους χώρας του εξωτερικού. Δια την υποβοήθησιν και διεύρυνσιν των εξαγωγών καπνών της, η ΣΕΚΕ ίδρυσε και συμμετέχει εις τας κάτωθι εισαγωγικάς εταιρείας, μέσω των ποίων εξυπηρετεί τας ανταλλαγάς καπνών έναντι βοιμηχανικών ειδών: ΣΠΕΚΑ ΑΕ (τρακτέρ Μπελαρούς και λοιπά βοιμηχανικά μηχανήματα), ΚΕΤΑΜ (αυτοκίνητα Skoda), ΕΤΕΑ (αυτοκίνητα Wartburg) και εις την κοινοπραξίαν των τρακτέρ Zetor και Fiat.

Από το 1960 η ΣΕΚΕ πλην του εξαγωγικού και εισαγωγικού της κλάδου επεξέτεινε την δραστηριότητά της, δια της αναλήψεώς της εν Βόλω καπνοβιομηχανίας ΑΦΟΙ Ματσάγγου, επιχείρησιν καταρρέουσαν, την οποίαν κατώρθωσεν όμως η ΣΕΚΕ να αναστηλώση και να αποκαταστήση την εμπιστοσύνην του καπνιστικού κοινού εις τα κυκλοφορούντα σιγαρέττα της.

Κατά το έτος 1961 -62 η ΣΕΚΕ εσημείωσεν ένα ρεκόρ πωλήσεων. Αι εξαγωγαί της ανέρχονται εις 7800000 χιλ/μα καπνών αξίας 8266000 δολλαρίων που αντιπροσωπεύουν το 12% της συνολικής εξαγωγίμου παραγωγής καπνού. Τέλος άλλο αξιοσημείωτον είναι ότι η ΣΕΚΕ είναι ελευθέρα καπνοεξαγωγική επιχείρησις χωρίς να στηρίζεται σε παραγγελίας.

Το εξαγωγικόν έργον της ΣΕΚΕ, όπως χαρακτηριστικά ανέφερον ο Γενικός Διευθυντής της κ. Βασίλειος Ιλαντζής κατά την προσφάτως σεναληθούσαν Γενικήν συνέλευσίν της, βασιζόμενον όχι εις κερδοσκοπικά κριτήρια αλλά εις την αντίληψιν της

*εξυπηρετήσεως των καλώς εννοουμένων καπνικών συμφερόντων της χώρας, υπήρξεν πάντοτε γόνιμον και δημιουργικόν.*

*Η ΣΕΚΕ σήμερα με τον τεράστιον και συγχρονισμένον μηχανισμόν της εις την αγοράν, επεξεργασίαν και εν γένει εμποροβιομηχανικήν αξιοποίησιν του υπ' αριθμόν 1 Εθνικού μας προϊόντος αποτελεί ένα πολύτιμον εθνικόν κεφάλαιον.*

Η ΣΕΚΕ αποτέλεσε τον «προάγγελον» των συνεταιριστικών εργοστασίων που ιδρύθηκαν και λειτούργησαν στην πόλη της Ξάνθης, κύρια, τα οποία έδωσαν ένα σημαντικό αριθμό θέσεων εργασίας για τουλάχιστον τρεις δεκαετίες. Δυστυχώς όμως και αυτά λειτούργησαν με ανάλογο τρόπο προς τους συνεταιρισμούς –κομματικά φέουδα- με αποτέλεσμα τα περισσότερα να έχουν, σήμερα, κλείσει. Εξάιρεση αποτελεί η ΣΕΚΑΠ ΑΕ (Συνεταιριστική Καπνοβιομηχανία), η μόνη που λειτουργεί πλέον και από τους ισολογισμούς της προκύπτει ότι είναι βιώσιμη και κερδοφόρα. Μήπως και αυτό αποδεικνύει το σημαντικό ρόλο του καπνού στην ελληνική οικονομία;

## **10. ΒΙΟΜΗΧΑΝΙΚΑ ΚΤΗΡΙΑ- ΚΑΠΝΑΠΟΘΗΚΕΣ**

Οι καπναποθήκες ή καπνομάγαζα, ήταν οι χώροι όπου γινόταν η επεξεργασία του αποξηραμένου καπνού και η αποθήκευσή του.

Οι πρώτες καπναποθήκες άρχιζον να κτίζονται μετά τα μέσα του 18<sup>ου</sup> αιώνα και επιλέγονται χώροι κοντά σε δίκτυα μεταφορών και με φυσική ύγρανση (πχ νερά Αγίας Βαρβάρας-Δράμα). Οι πρώτες καπναποθήκες ήταν μικρά ισόγεια κτίσματα, μονώροφα, με τετράριχτη στέγη. Σε σύντομο χρονικό διάστημα και μετά τη βελτίωση των κατασκευαστικών δεδομένων, οι καπναποθήκες αποκτούν και ύψος και όγκο. Κατασκευάζονται διώροφα και τριώροφα κτίρια με ημιυπόγειους χώρους και στέγες δίρριχτες. Τα υλικά που χρησιμοποιούνται είναι πέτρα για την τοιχοποιία και ξύλο για τα δάπεδα και τα υποστυλώματα. Τα μεγάλα παράθυρα στην πρόσοψη του κτηρίου εξασφάλιζαν τον φυσικό αερισμό και φωτισμό. Εξωτερικά οι καπναποθήκες έχουν εμφανείς επιδράσεις από τα βιομηχανικά κτήρια της Δύσης.

Στην Ξάνθη οι καπναποθήκες απετέλεσαν ολόκληρη συνοικία, νοτιοανατολικά της Παλιάς πόλης. Στην Καβάλα σήμαναν την έξοδο της πόλης από τα τείχη. Και στη Δράμα ο κύριος όγκος τους οικοδομήθηκε στην περιοχή της Αγίας Βαρβάρας.

Εσωτερικά τα καπνομάγαζα αποτελούνταν από τα «σαλόνια», τους χώρους δηλαδή όπου γινόταν η επεξεργασία και τους αποθηκευτικούς χώρους (ημιυπόγειο και σοφίτα). Συχνά συναντούμε και χώρους γραφείων αλλά και κατοικίες των καπνεμπόρων.

Με την παρακμή του καπνεμπορίου, τα τεράστια αυτά συγκροτήματα μένουν αχρησιμοποίητα βιομηχανικά κελύφη.

Κατά τη δεκαετία του '80, αρχίζει η συζήτηση για την επανάχρησή τους. Η τοπική αυτοδιοίκηση αναλαμβάνει την αποκατάσταση και αλλαγή χρήσης αρκετών απ' αυτές. Δυστυχώς ένας σημαντικός αριθμός χάνεται. Σ' αυτό συντελεί και το αδιασαφήνιστο ιδιοκτησιακό καθεστώς και το σύστημα αντιπαροχής.

### 10.1 ΟΙ ΚΑΠΝΑΠΟΘΗΚΕΣ ΤΗΣ ΔΡΑΜΑΣ

Πίσω από το πάρκο των πηγών-περιοχή Αγίας Βαρβάρας- συγκεντρώνονται οι παλιές καπναποθήκες. Το υγρό κλίμα του πάρκου οδήγησε στη συγκέντρωση των καπναποθηκών της πόλης στη συγκεκριμένη περιοχή. Πρόκειται για μεγάλα πέτρινα κτήρια..

Σύμφωνα με όσα αναφέρει η Κορνηλία Τρακασοπούλου –Τζήμου,(1996, σελ.307-308), οι καπναποθήκες αποτελούν το ασφαλέστερο σημάδι της ευημερίας της πόλης στα τέλη του 19<sup>ου</sup> αιώνα και στις αρχές του 20<sup>ου</sup>. Το πρώτο καπνομάγαζο που ανήκε στον Ι.Αναστασιάδη κτίστηκε το 1876, παράλληλα με την όχθη των νερών της Αγίας Βαρβάρας. Αργότερα με την αύξηση της επεξεργασίας του καπνού, θα ανοικοδομηθεί, στην ίδια περιοχή, ένας σημαντικός αριθμός καπναποθηκών. Η συγκεκριμένη περιοχή επελέγη, λόγω των νερών. Η υγρασία που προσέφερε η παρουσία των φυσικών πηγών δίπλα στις καπναποθήκες αποτελούσε ικανή και αναγκαία συνθήκη για τη φύλαξη και την επεξεργασία των καπνοφύλλων.

Ωστόσο η εγκατάσταση των καπναποθηκών στη συγκεκριμένη περιοχή –όπου υπήρχαν μπαξέδες και κήποι –δεν έγινε δεκτή χωρίς αντιδράσεις από τους κατοίκους της περιοχής αλλά και όλης της πόλης. Στις 7 Μαΐου 1925 η τοπική εφημερίδα «Θάρρος» σε άρθρο της με τον τίτλο «για την διεύθυνση του γραφείου των δημοσίων έργων της Δράμας », με αφορμή την ανέγερση της καπναποθήκης Σπήρερ γράφει:«*Η οικοδομή γίνεται αν δεν έχουμε λάθος εντός του σχεδίου της πόλεως με απέραντο μήκος και ύψος 5 πατωμάτων...ποία αξία απομένει εις το αντικρινό της αποθήκης του κ. Σπήρερ διαμέρισμα της πόλεως το οποίον περιλαμβάνει οικοδομάς αξίας εκατομμυρίων; Ποίος ορίζων απομένει και πόθεν θα αερίζονται οι κάτοικοι του διαμερίσματος εκείνου της πόλεως; Ποία θα είναι η κατάσταση από πάσης απόψεως των περιοίκων μετά την συσσώρευση χιλιάδων εργατών στανερά της Αγίας Βαρβάρας;*» Το άρθρο καταλήγοντας αξιώνει να σταματήσει η οικοδομή, την οποία ονομάζει ‘‘ουρανοξύστη’’ στο τρίτο όροφο, γιατί εκτιμά ότι λόγω των εξόδων που έχουν γίνει, δεν είναι δυνατόν να ζητηθεί η κατεδάφισή της.

Αργότερα , με την αύξηση των αναγκών, για την επεξεργασία του καπνού, ανοικοδομούνται καπναποθήκες και εκτός της περιοχής της Αγίας Βαρβάρας, σε διάφορα σημεία της πόλης –μαζί με κατοικίες και καταστήματα- αλλάζοντας έτσι την πολεοδομική μορφή της πόλης .

*Τα πολυόροφα κτίσματα των καπναποθηκών, που διασώζονται σήμερα, αποτελούν μεγάλα συμπαγή οικοδομήματα από πέτρα και τούβλο με σιδερένιες πόρτες και κεπέγια και συνήθως με βαθιά υπόγεια και μεγάλους χώρους αποθήκευσης στις σοφίτες. Εκτός από το λειτουργικό προορισμό τους, τα <<καπνομάγαζα>>, όπως συχνά αποκαλούνται, τόνιζαν την οικονομική δύναμη του ιδιοκτήτη τους. Η σχεδιάσή τους, πέρα από τις λειτουργικές προδιαγραφές, εξέφραζε και την επιθυμία να εντυπωσιάσει με την αρχιτεκτονική μορφή. Ακόμη και σήμερα τα ελάχιστα πια καπνομάγαζα που έχουν απομείνει σηματοδοτούν το χώρο της πόλης και αποτελούν πολύτιμες μαρτυρίες της ιστορικής φυσιογνωμίας και εικόνας της. (Τρακασπούλου-Τζήμου Κ.(1996), σελ.308 «Δράμα: Από την Οθωμανική στη Νεοελληνική Πόλη»)*

## 10.2 ΟΙ ΚΑΠΝΑΠΟΘΗΚΕΣ ΤΗΣ ΚΑΒΑΛΑΣ

*Οι μεγάλες και μικρές καπναποθήκες της Καβάλας εντοπίζονται, κυρίως στο κέντρο της. Άλλες πολύ κοντά στο Δημαρχιακό μέγαρο, άλλες πίσω από το εργατικό κέντρο, λες και η ιστορία τους, με επίκεντρο τους αγώνες και τον ιδρώτα των χιλιάδων εργατών στον καπνό, εξακολουθεί ακόμη να χαριεντίζεται με το κτίριο σύμβολο της πόλης, και άλλες στην περιοχή του ναυπηγείου, ακριβώς πίσω από τις καμάρες προς τη θάλασσα*

*Τα υπέροχα αυτά βιομηχανικά μνημεία μας παραπέμπουν στη <<χρυσή εποχή>> της πόλης για τον καπνό. Μιας εποχής που διήρκησε εκατό και πλέον χρόνια, μεστά και πολυτάραχα (1860-1965).*

*Δεκάδες εμπορικοί οίκοι απ' όλο τον κόσμο -οικόσημα, εμβλήματα και διάκοσμοι των οποίων σώζονται ακόμη και σήμερα- διατηρούσαν εδώ γραφεία και αποθήκες. Πανίσχυροι οικονομικά καπνέμποροι κατεύθυναν και καθόριζαν για ένα αιώνα την οικονομική πορεία της πόλης, με εφιαλτήριο τις πλάτες και τα μπράτσα των καπνεργατών. (γράφει ο ερευνητής της τοπικής λαογραφίας Δημ. Καρδασούδης).*

*Η κρίση του καπνού παρασύρει στη δίνη της όχι μόνον τους καπνεργάτες και τους καπνέμπορους, αλλά επιφυλάσσει «σκληρή μοίρα» και για τις καπναποθήκες. Παροπλισμένες, πολλές εξαφανίζονται μία-μία. Δυστυχώς. Κτίρια τεράστια, χωρίς στατικά προβλήματα, υπολογισμένα να αντέχουν τα μεγάλα φορτία των καπνοδεμάτων, με άριστη θερμοχωρητικότητα, τα οποία καταλαμβάνουν ολόκληρα τετράγωνα και μπορούν να δεχτούν κάθε είδους χρήση, κατεδαφίζονται αβασάνιστα, και κατά ειρωνικά τρόπο δύσκολα( Αγγελούδη- Ζαρκάδα Σ. 2008).*

*Σήμερα , ανάμεσα στα σύγχρονα κτήρια της πόλης –στο κέντρο της πόλης- βλέπει κανείς ότι κατάφερε να διασωθεί από τη λαίλαπα της ανοικοδόμησης και της αντιπαροχής: η καπναποθήκη του Kiazim Emin Bey, όπου πρόκειται να μεταστεγαστεί το Μουσείο Καπνού, η Regie de tabacs ottomans , που λειτουργεί πλέον ως εμπορικό κέντρο, το συγκρότημα του Herzog, που είναι δυστυχώς σε πολύ κακή κατάσταση.*

*Οι καπναποθήκες της Καβάλας, σήμα κατατεθέν, της σύγχρονης ιστορίας της πόλης, φαίνεται πως δεν έτυχαν την απαιτούμενη προσοχή από την πολιτεία.*



### 10.3 ΟΙ ΚΑΠΝΑΠΟΘΗΚΕΣ ΤΗΣ ΞΑΝΘΗΣ

*Βρίσκονται στο νοτιοανατολικό τμήμα της πόλης κάτω από την Πλατεία Ελευθερίας. Η περιοχή των καπναποθηκών είναι ένα σημαντικό σε έκταση (~14,3% της συνολικής έκτασης της πόλης), σε πληθυσμό (9% του συνολικού πληθυσμού) αλλά και σε ιστορική και πολιτιστική αξία, τμήμα της πόλης. Η ακμή της Ξάνθης συνδέεται άμεσα με την οικονομική άνθηση του καπνεμπορίου και τη συνεπακόλουθη ανάπτυξη της πόλης στα τέλη του 19ου και στις αρχές του 20ου αιώνα, ενώ η υποβάθμισή της με την παρακμή του και τον παροπλισμό των καπναποθηκών, που οριστικοποιείται κυρίως μετά το 1960. Η πολιτιστική και ιστορική αξία της περιοχής ενδυναμώνεται με την αισθητική ποιότητα του κελύφους των. Τα κτίρια των καπναποθηκών, έξοχα δείγματα αρχιτεκτονικής των αρχών του 20ου αιώνα, μοναδικά ως σύνολο και σε ευρωπαϊκό επίπεδο, ξεχωρίζουν για τις κλασικές αισθητικές αρχές τους, όπως η συμμετρία στην οργάνωση της κάτοψης και της όψης, οι αρμονικές αναλογίες, η αξονική προσπέλαση, το αυστηρό γεωμετρικό περίγραμμα και η σαφήνεια του κτιριακού όγκου, το μεγάλο ύψος και η χρήση των παραδοσιακών υλικών. Σήμερα η περιοχή παρουσιάζει λειτουργική, κοινωνική και μορφολογική ανομοιογένεια και βρίσκεται σε μεταβατική φάση ανοικοδόμησης, μετά από μεγάλο χρονικό διάστημα οικοδομικής απραξίας. (Σαπουνάκης Τάσος, 2009, ΕΕΤΑΑ Α.Ε., «Δ.Ε.Α.Ξ.: Οικονομοτεχνική μελέτη προσαρμογής της σε Δημοτική Κοινωφελή Επιχείρηση»)*

Οι καπναποθήκες της Ξάνθης οικοδομήθηκαν σε μια έρημη, μέχρι περίπου τη δεκαετία του 1890, περιοχή, συχνά πλημμυρισμένη από τα νερά των πολλών ρεμάτων, που τη διέσχιζαν πριν καταλήξουν στον ποταμό Κόσυνθο. Μια περιοχή τελείως ακατάλληλη για κατοικία ιδανική όμως για την επεξεργασία και αποθήκευση του καπνού λόγω της υγρασίας. Επίσης η περιοχή διέθετε ακόμη το συγκριτικό πλεονέκτημα της διάθεσης ικανών εκτάσεων για την ανάπτυξη ενός μεγάλου πλήθους τέτοιων κτιριακών εγκαταστάσεων και η αξία γης ήταν χαμηλή. Ήταν ακόμη κοντά στους οδικούς άξονες της πόλης. Στην περιοχή των καπναποθηκών, φαίνεται πως από την αρχή υπήρξε

ρυμοτομικό σχέδιο σύμφωνα με τους οθωμανικούς πολεοδομικούς κανονισμούς του 1882 (ορθογωνικός κάναβος).

Το σημαντικό απόθεμα των καπναποθηκών της πόλης, για πολλά χρόνια , αντιμετωπίστηκε με κρατική αδιαφορία, έρμαιο της «ιδιωτικής πρωτοβουλίας». Πολλές καπναποθήκες χάθηκαν από «τυχαίες» πυρκαγιές ή αποχαρακτηρίστηκαν και στη θέση τους οικοδομήθηκαν πολυκατοικίες. Μετά τη δεκαετία του 80, έχουμε ουσιαστικά παρέμβαση της τοπικής αυτοδιοίκησης, για να περισωθεί ότι απόμεινε. Όμως μια τοπική αυτοδιοίκηση, με ισχνά οικονομικά, που αδυνατεί να αντιμετωπίσει το μεγάλο κόστος της αποκατάστασης τέτοιων κτηρίων, εξαντλεί την παρέμβασή της σε ευχολόγια!

## 11. ΣΥΜΠΕΡΑΣΜΑΤΑ

1. Η καλλιέργεια, η επεξεργασία και το εμπόριο καπνού, είχαν μεγάλη σημασία για την εξεταζόμενη περιοχή. και συνετέλεσαν τα μέγιστα στη δημιουργία-διατήρηση θέσεων εργασίας και την εξασφάλιση εισοδημάτων στην ύπαιθρο και μάλιστα σε ορεινές και μειονεκτικές περιοχές.

Και οι τρεις πόλεις, Δράμα, Καβάλα Ξάνθη, υπερδιπλασιάζουν τον πληθυσμό τους μετά την Μικρασιατική καταστροφή. Ο καπνός είναι αυτός που δίνει τη δυνατότητα να αντιμετωπισθούν τα προβλήματα που προκάλεσε η αύξηση αυτή. Δίνει θέσεις εργασίας και στους αγροτικούς πληθυσμούς, αλλά και στους αστικούς.

2. Ο καπνός υπήρξε επί σειρά ετών σημαντική πηγή εσόδων για την ελληνική οικονομία με σημαντική συμμετοχή στη διαμόρφωση του ΑΕΠ και θετικός παράγοντας στο ισοζύγιο των εξαγωγών.

3. Η καμπύλη οικονομικής ανάπτυξης των τριών πόλεων ακολούθησε μέχρι και τη δεκαετία του '80 την καμπύλη παραγωγής- επεξεργασίας και εμπορίας του καπνού. Στις επόμενες δεκαετίες τα δεδομένα διαφοροποιούνται λόγω των αλλαγών που επέρχονται στην αγροτική πολιτική της χώρας και την εναρμόνισή της στις ανάλογες πολιτικές της ΕΕ καθώς και τη γενικότερη μείωση του τομέα της γεωργίας.

4. Η οικονομική δυναμική των τριών πόλεων επέφερε δραστικές αλλαγές, στην πολεοδομική εξέλιξή τους: οι πόλεις επεκτείνονται για να καλύψουν οικιστικές ανάγκες, ανάγκες επαγγελματικής στέγης και, κοινωνικών υποδομών.

Στις αρχές του 20ου αιώνα, οι πόλεις αυτές παρουσίαζαν ακμή, για δύο κυρίως λόγους: σαν κέντρα παραγωγής και επεξεργασίας καπνού και επίσης, ως συγκοινωνιακοί κόμβοι. Το τελευταίο, αναδεικνυόταν ακόμη περισσότερο από τις τότε κρατικές πολιτικές της Οθωμανικής Αυτοκρατορίας, που παρείχε ελεύθερη πρόσβαση σε μια τεράστια ενδοχώρα με ανάγκες πρόσβασης στο Αιγαίο. Η νέα διαμόρφωση των Βαλκανικών κρατών, μετά το 1922, κατατεμάχισε την ενδοχώρα αυτή και έθεσε τα πρώτα εμπόδια ελεύθερης επικοινωνίας στα Βαλκάνια. Η ρευστότητα, όμως, των πολιτικών και διοικητικών αλλαγών και η κεκτημένη ταχύτητα επικοινωνίας μεταξύ των

περιοχών του νότου της χερσονήσου του Αίμου, διατήρησε, ως ένα βαθμό, τους διαύλους επικοινωνίας που προϋπήρχαν.

Μετά τον Β' Παγκόσμιο πόλεμο, η κατάσταση άλλαξε. Η δημιουργία εχθρικών μπλοκ σε διεθνές επίπεδο και η ένταξη των κρατών της περιοχής σ' αυτά, εξαφάνισε τους προϋπάρχοντες διαύλους επικοινωνίας. Η νέα πραγματικότητα περιόρισε την εξεταζόμενη περιοχή σε ένα στενό διάδρομο εθνικών εδαφών που περικλειόταν από το τότε «σιδηρούν παραπέτασμα» και από τον από τον «προς ανατολάς» Τουρκικό κίνδυνο. Η διέξοδος προς το Αιγαίο βοήθησε σχετικά μόνο την Καβάλα που ήταν λιμάνι, αλλά η απώλεια της ενδοχώρας των Βαλκανίων περιόρισε έντονα τον δυναμισμό της. Η απομόνωση της περιοχής επιδεινώθηκε ακόμη περισσότερο και από το «υδροκέφαλο» κράτος των Αθηνών, του οποίου, πια αποτελούσε το πιο απομακρυσμένο άκρο. Συγχρόνως, η νέα οικονομική πραγματικότητα που διαμορφώθηκε με την παρακμή του καπνεμπορίου, ανέτρεψε την μέχρι τότε μονοδιάστατη οικονομία της περιοχής. Σε συνδυασμό με την παντελή έλλειψη περιφερειακής πολιτικής, δημιουργήθηκε ένα κλίμα ανεργίας, μετανάστευσης, οικονομικής δυσπραγίας και εγκατάλειψης που εκμηδένισε και κάθε πιθανότητα εκδήλωσης νέων πολεοδομικών πρωτοβουλιών. (Λαλένης Κ, 1999,σελ. 22-23).

5.Η οικονομική ανάπτυξη των πόλεων του τριγώνου υπήρξε συμπληρωματική (λειτούργησαν ως συγκοινωνούντα δοχεία). Από το λιμάνι της Καβάλας διακινείται ο μεγαλύτερος όγκος των καπνών της ευρύτερης περιοχής. Καπνεργάτες από Ξάνθη και Δράμα εργάζονται στην Καβάλα. Φορείς που δραστηριοποιούνται στον τομέα του καπνού έχουν έδρα τη μια από τις τρεις, εξυπηρετώντας και τις τρεις (Κ.Ι.Ε.).

6.Η καλλιέργεια του καπνού επέφερε και στις τρεις πόλεις ανάλογες διαφοροποιήσεις στην πληθυσμιακή τους σύνθεση. Μετακινήσεις αγροτικών πληθυσμών προς αυτές και μετανάστευση των «παλαιών αστών» σε Αθήνα και Θεσσαλονίκη. Επίσης η ανάπτυξη του καπνεμπορίου έφερε στην περιοχή στελέχη Ευρωπαϊκών και Αμερικανικών επιχειρήσεων καθώς και ανώτερους διπλωματικούς υπαλλήλους από χώρες, όπως Γαλλία, Αγγλία, που δραστηριοποιούνταν στον τομέα του καπνού. Η σημαντικότερη όμως πληθυσμιακή διαφοροποίηση προκαλείται μετά το 1922, με την ανταλλαγή πληθυσμών..

7. Ο καπνός, ως οικονομική δραστηριότητα, φαίνεται να επηρεάζεται από ελάχιστα έως καθόλου από τα ιστορικά γεγονότα της περιοχής (Οθωμανική αυτοκρατορία, Ελληνικό κράτος). Η ανάπτυξη ή ύφεση, επηρεάζεται κύρια από την πολιτική που ασκείται για τον καπνό ανεξάρτητα από το ποιος την ασκεί.

8. Η οικονομική παρακμή των τριών πόλεων, συνδέεται αναπόσπαστα με τη μείωση της ζήτησης των ανατολικών καπνών, που θα σημάνει και την ερήμωση των ορεινών και μειονεκτικών περιοχών τους. Στις περιοχές αυτές οι αγροτικοί πληθυσμοί δεν έχουν δυνατότητα αλλαγής καλλιεργειών λόγω φτωχών εδαφών και μικρού κλήρου αλλά και χαμηλού επιπέδου εκπαίδευσης.

**ΒΙΒΛΙΟΓΡΑΦΙΑ***Ελληνική*

1. Αγγελούδη – Ζαρκάδα, Σ. (2008), *Η Καβάλα πριν και τώρα*, Νομαρχιακή Αυτοδιοίκηση Καβάλας.
2. Αναπτυξιακή Εταιρία Ανατολικής Μακεδονίας & Θράκης Α.Ε.  
*ΜΕΛΕΤΗ ΓΙΑ ΤΙΣ ΠΡΟΟΠΤΙΚΕΣ ΑΠΑΣΧΟΛΗΣΗΣ ΣΤΟΝ ΤΟΜΕΑ ΤΟΥ ΚΑΠΝΟΥ ΣΤΑ ΠΛΑΙΣΙΑ ΕΦΑΡΜΟΓΗΣ ΤΗΣ ΝΕΑΣ Κ.Α.Π.*
3. Βύζυκας, Γ. (1994), *ΧΡΟΝΙΚΟ ΤΩΝ ΕΡΓΑΤΙΚΩΝ ΑΓΩΝΩΝ*, Δημοτικό Μουσείο Καβάλας με τη συμμετοχή της ΓΣΕΕ.
4. Γενικό Πολεοδομικό Σχέδιο Δράμας
5. Γενικό Πολεοδομικό Σχέδιο Καβάλας
6. Γενικό Πολεοδομικό Σχέδιο Ξάνθης
7. Γεωργατζής, Π. (1991), *ΞΑΝΘΗ – Η κυρά της Θράκης, χθες και σήμερα*.
8. Δημαρά, Ε. και Σκούρας, Δ. (1997), *Η καλλιέργεια του Καπνού στην Ελλάδα*, Αθήνα: Όμβρος
9. Εθνικός Οργανισμός Καπνού – Καπνολογικό Ινστιτούτο Ελλάδος,(1996), *Οδηγός Καλλιέργειας Καπνού Ανατολικά – Virginia – Burley*, Δράμα: Γραφικές Τέχνες.
10. Εξάρχου , Θ. (2000), *Εφτά χρόνια μιας πόλης – Ξάνθη 1933 – 1939*, Ξάνθη: ΠΑΚΕΘΡΑ.
11. Εξάρχου, Θ. (2005).  
*Ξάνθη 1861 – 1911 Στοιχεία ιστορίας*, Ξάνθη: ΠΑΚΕΘΡΑ.
12. *Η Δράμα και η περιοχή της – Ιστορία και πολιτισμός*.  
Πρακτικά, Β' Επιστημονικής συνάντησης, Δράμα 18 – 22 Μαΐου 1994,  
Δράμα: 1998. Δήμος Δράμας- ΔΕΚΠΟΤΑ.
13. *Η παλιά πόλη της Καβάλας (7<sup>ος</sup> πχ. – 20<sup>ος</sup> αιών)- Ο χώρος, οι άνθρωποι τα τεκμήρια της ιστορίας*, (2005),Καβάλα: Εκδόσεις Εξωραϊστικός Σύλλογος Παναγίας.

14. Λαλένης, Κ. (1999).  
*Πολεοδομικές εφαρμογές στην Περιφέρεια Α.Μ.- Θ. την περίοδο 1049 έως 1974: Το χρονικό της απομόνωσης*, Βόλος, Συνέδριο 25/11-27/11/1999.
15. Μαυρίδης, Δ. (επ.) (2008), *ΞΑΝΘΗ – Η πόλη με τα χίλια χρώματα*, Ξάνθη: Δήμος Ξάνθης – ΠΑΚΕΘΡΑ.
16. Μαυρίδης, Δ (2009), *Σπίτια της Ξάνθης*, Αθήνα: Ραιδεστός
17. Μελκίδη, Χ. (1991), *Κοινωνικές ανακατατάξεις και οι επιπτώσεις τους στην πολεοδομική εξέλιξη της Ξάνθης κατά την Οθωμανική Περίοδο*. ΘΡΑΚΙΚΑ ΧΡΟΝΙΚΑ, 45/1991.
18. Μυτιληνός, Γ. (2009), «*ιχνηλασίες στα μονοπάτια της Καβάλας του χθες*», Καβάλα:Σύλλογος Αρχιτεκτόνων Νομού Καβάλας.
19. Νέτας, Β. (2008), *Αλέξανδρος Μπαλτατζής – Ο πρωτοπόρος του συνεταιριστικού κινήματος*, Αθήνα: Εκδοτικός Οίκος Α.Α. ΛΙΒΑΝΗ.
20. Πρότυπο Καινοτόμο Σχέδιο ανάπτυξης: «Πολιτιστικό οικονομικό Πάρκο Ξάνθης», Αμιγής Επιχείρηση ΤΕΔΚ Ν. Ξάνθης (Ε.Π.Α), 2006 Ξάνθη.
21. Ρουκούνης, Γ. – Γιαννοπούλου, Μ.  
*Οι καπναποθήκες της Ξάνθης* (1991), ΘΡΑΚΙΚΑ ΧΡΟΝΙΚΑ, 45/1991, Ξάνθη: εκδότης Στέφανος Ιωαννίδης.
22. Σκούρας, Δ. (επ.) (2001),  
*Ο ΚΑΙΝΟΣ ΣΤΗΝ ΕΛΛΗΝΙΚΗ ΟΙΚΟΝΟΜΙΑ*, Αθήνα: Gutenberg.
23. Τρακασπούλου – Τζήμου Κ, (1989), *Δράμα: Από την Οθωμανική στη Νεοελληνική πόλη, Πρακτικά επιστημονικής συνάντησης*, Δράμα 24 – 25 Νοεμβρίου 1986, Β' Έκδοση 1996, ΔΗΜΟΣ ΔΡΑΜΑΣ – ΔΕΚΠΟΤΑ.

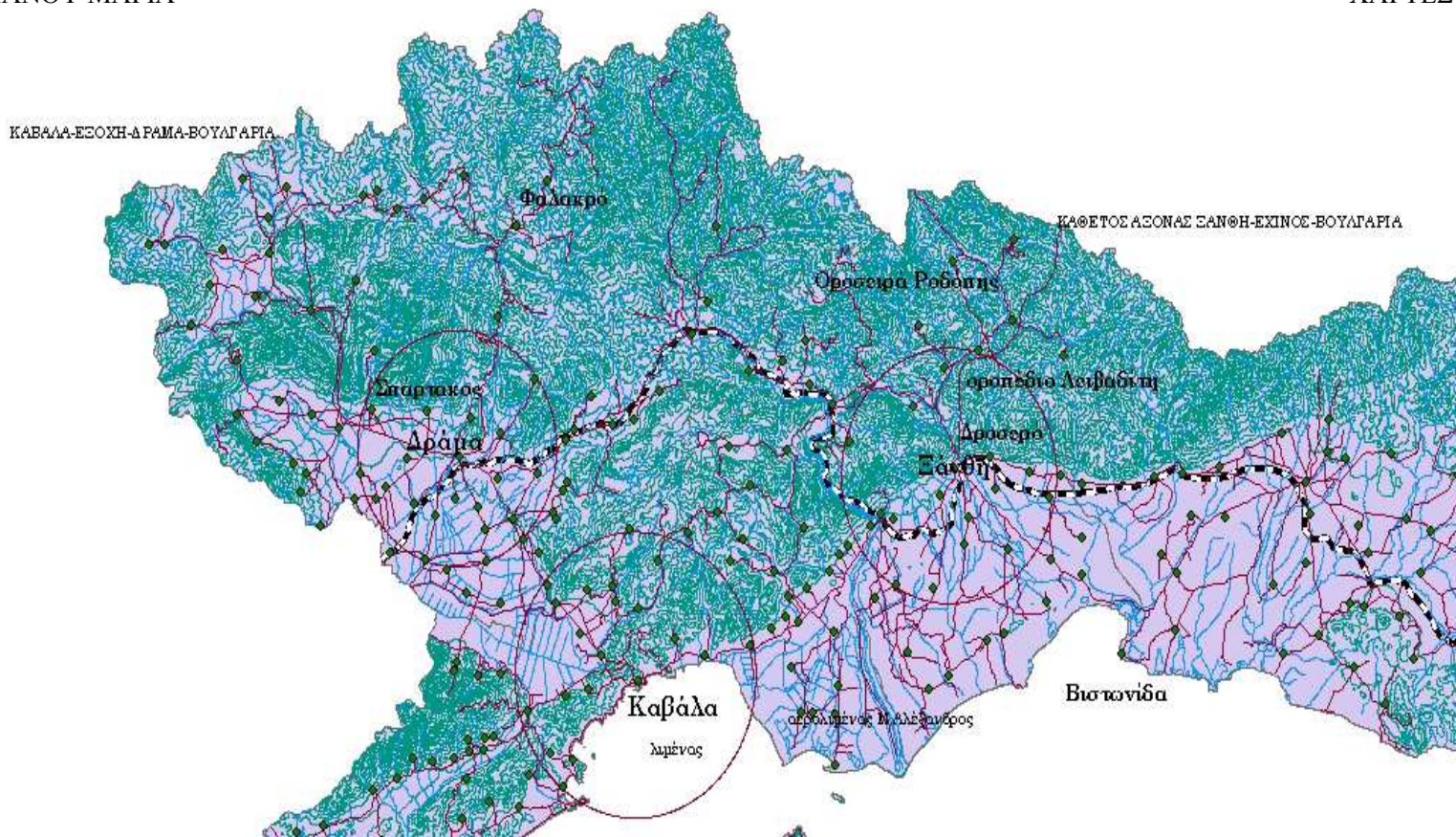
### **Ξενόγλωσση**

1. Felix Beaujour, (1800). *TABLEAU DU COMMERCE DE LA GRECE, Forme d'apres un annee moyenne, depuis 1787 jusqu'en 1797*, Paris,  
«Πίνακας του Εμπορίου της Ελλάδος στην Τουρκοκρατία (1787–1797)». Μετάφραση: Ελένη Γαρίδη.(1974), Αθήνα: ΤΟΛΙΔΗ.

2. Skuras,D. (1997).*Tobacco in Greece, in Tracy, M. (ed.), CAP Reform: The Southern Products*, Agricultural Policy Studies: Belgium, pp. 155-163.



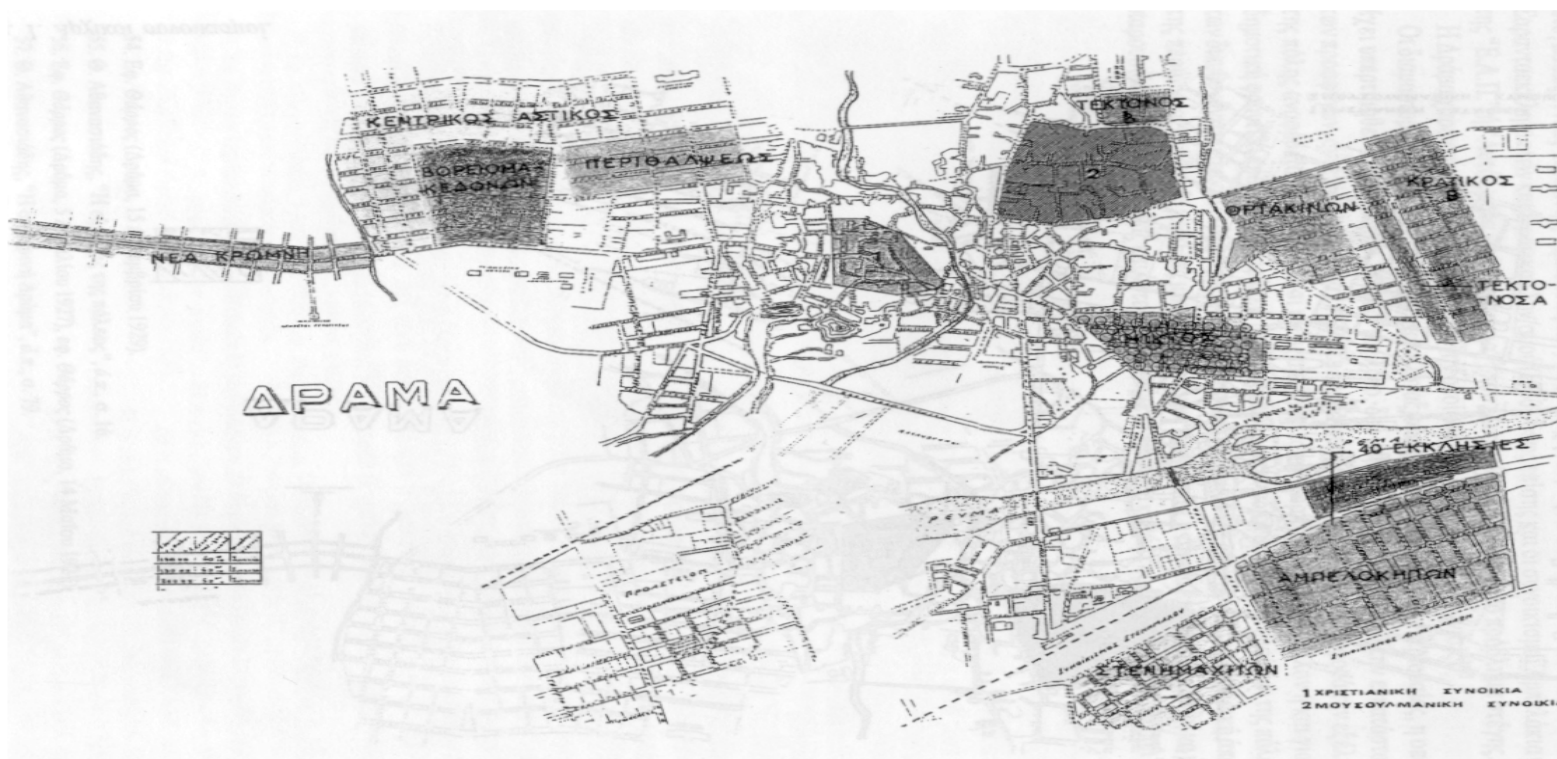
**ΠΑΡΑΡΤΗΜΑ**  
χάρτες – φωτογραφίες



Χάρτης 1  
ΤΡΙΓΩΝΟ ΔΡΑΜΑ – ΚΑΒΑΛΑ - ΞΑΝΘΗ

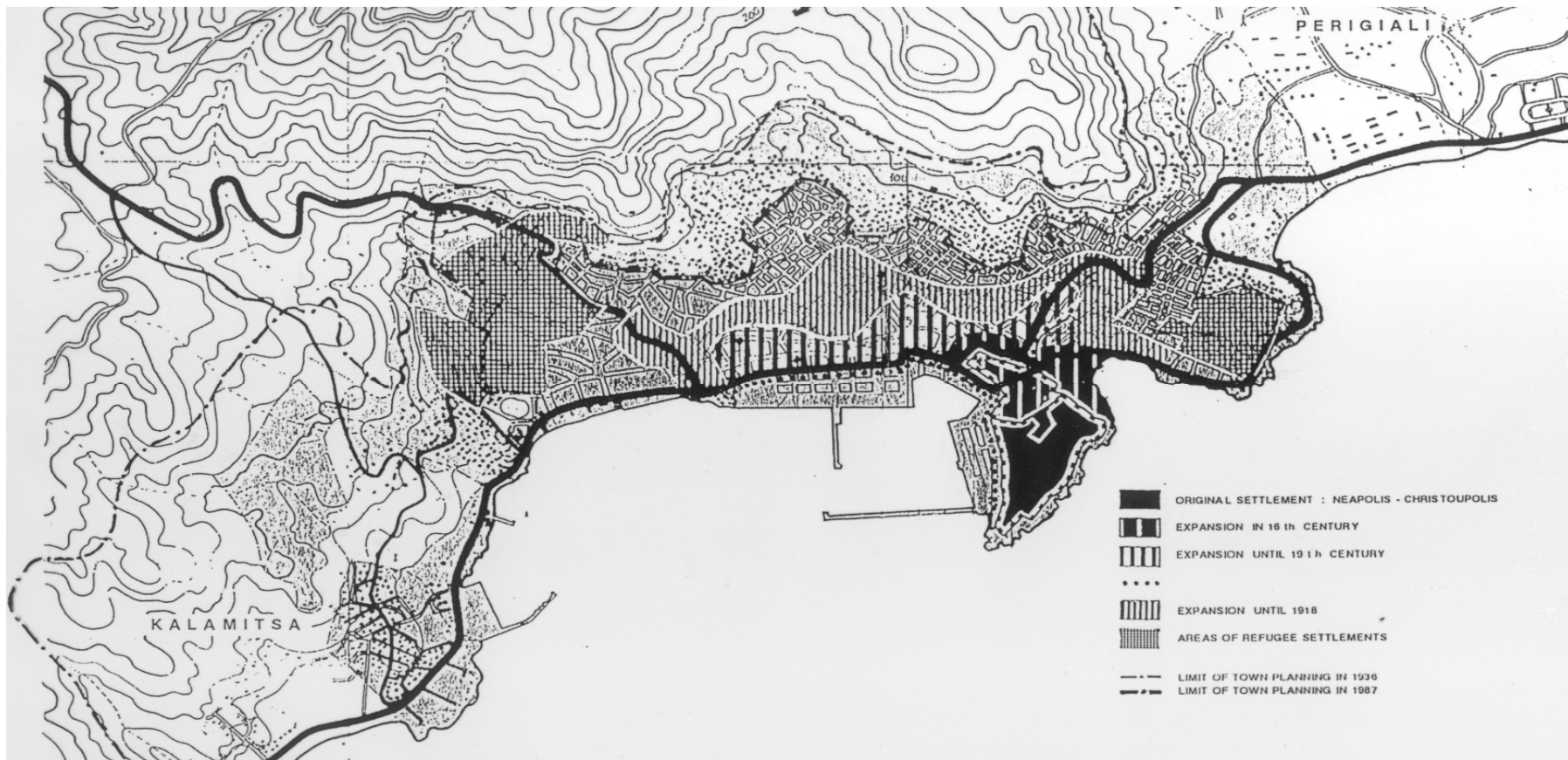


Χάρτης 2  
Χάρτης της Δράμας στις αρχές του 20ου αιώνα (Πηγή: «Η Δράμα και η Περιοχή της», ΔΕΚΠΟΤΑ Δήμου Δράμας, 1996)



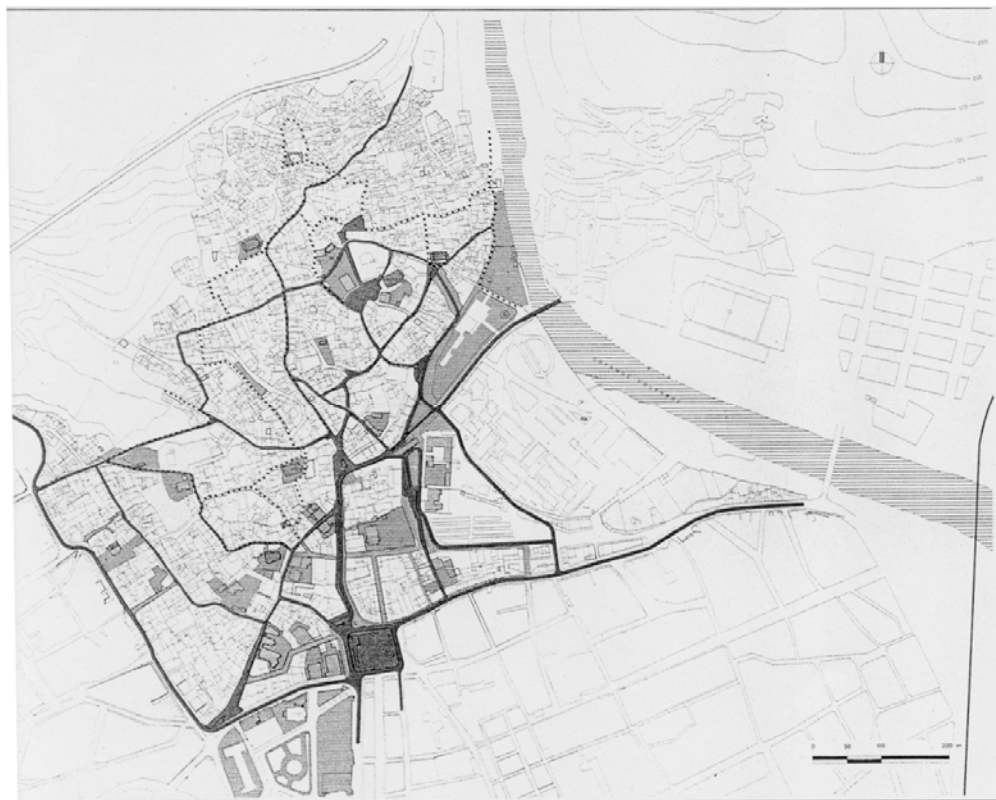
Χάρτης 3

Χάρτης της Δράμας, αρχικοί συνοικισμοί και επεκτάσεις μέχρι το 1931. (Πηγή: «Η Δράμα και η Περιοχή της», ΔΕΚΠΟΤΑ Δήμου Δράμας, 1998)



Χάρτης 4

Ιστορική εξέλιξη Σχεδίου Πόλης Καβάλας. (Πηγή : Θ.Παπαγιάννης κ' Συνεργάτες, ΓΠΣ Καβάλας) ΤΡΙΓΩΝΟ ΔΡΑΜΑ- ΚΑΒΑΛΑ-ΞΑΝΘΗ



Χάρτης 5  
Συνοικία Παλιάς Ξάνθης – Ρυμοτομικό σχέδιο 1939 (πηγή «Παλιά Ξάνθη», Νομαρχία Ξάνθης – Δήμος Ξάνθης 1993).



Χάρτης 6 Σχέδιο Εάνθης 1970. (Πηγή «Παλιά Εάνθη», Νομαρχία Εάνθης – Δήμος Εάνθης 1993).



Φωτογραφία 1  
Καπναποθήκη «κτίριο Πολιτισμού», Δράμα





Φωτογραφία 2  
Καπναποθήκη «Περδίκια», Δράμα



Φωτογραφία 3  
Καπναποθήκη στην Καβάλα



Φωτογραφία 4  
Καπναποθήκη Καβάλας



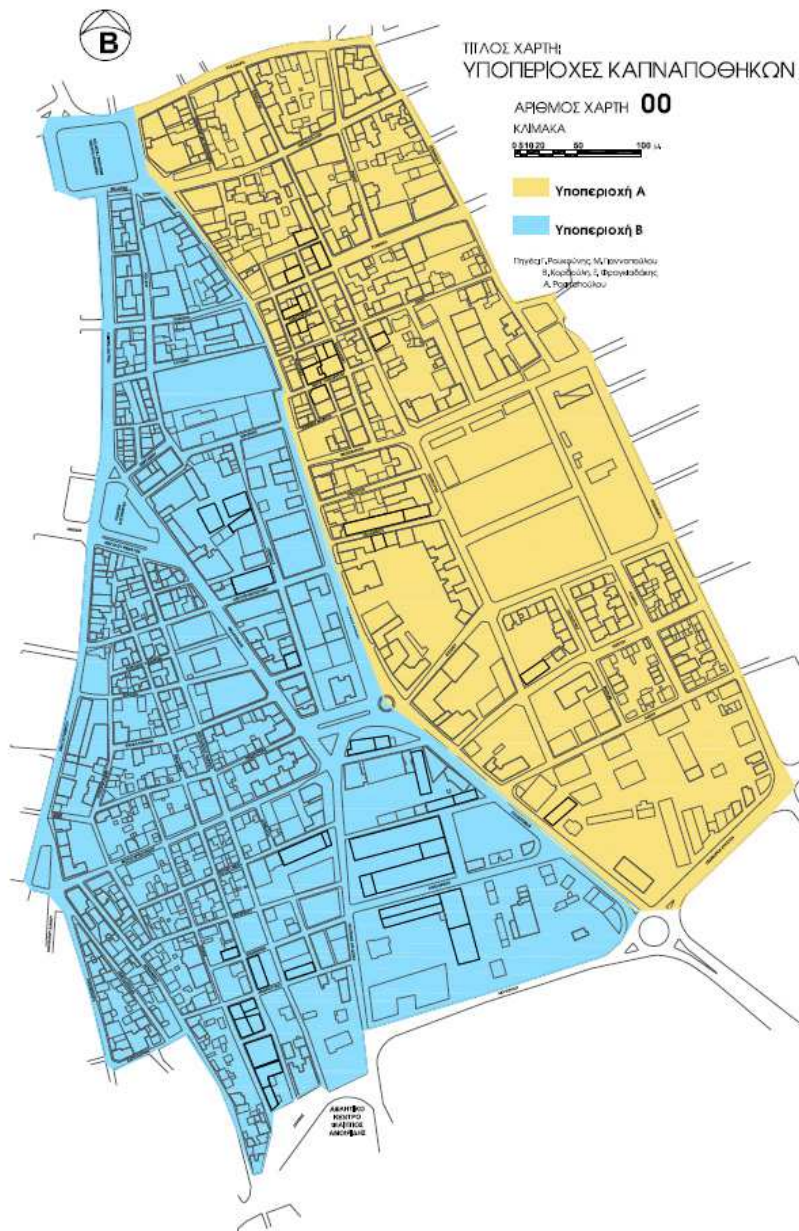
Φωτογραφία 5  
Καπναποθήκη Ιδρύματος Θρακικής Τέχνης και Παράδοσης, στην Ξάνθη.



Φωτογραφία 6  
Καπναποθήκη Ξάνθης, γνωστή ως «Π»-  
Καπναποθήκη του Οθωμανικού Μονοπωλίου (Regie).

**ΚΑΠΝΑΠΟΘΗΚΕΣ ΞΑΝΘΗΣ**

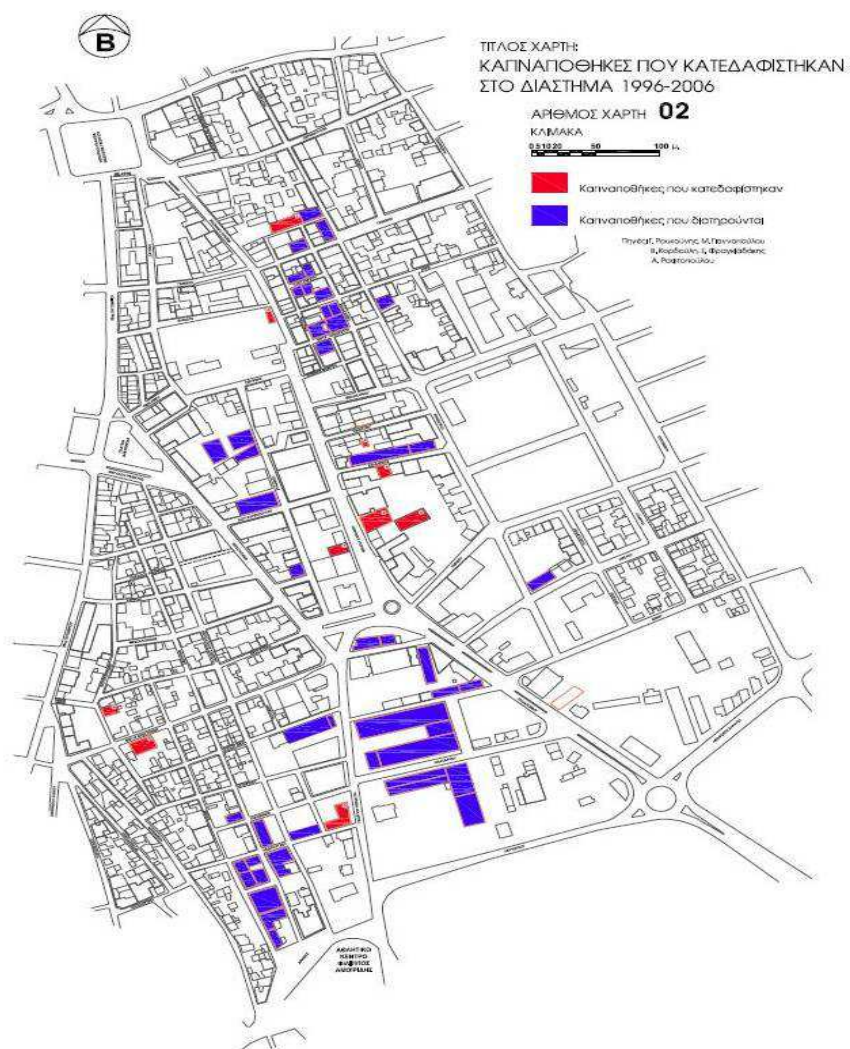
Οι χάρτες που ακολουθούν: 00, 01, 02, 03, 04, 05, 06, προέρχονται από το Πρότυπο Καινοτόμο Σχέδιο Ανάπτυξης: «Πολιτιστικό Οικονομικό Πάρκο Ξάνθης», που εκπονήθηκε από την Αμιγή Επιχείρηση της ΤΕΔΚ Ν. ΞΑΝΘΗΣ (Ε.Π.Α.), για λογαριασμό του Δήμου Ξάνθης το 2006. (Δυστυχώς λόγω έλλειψης χρηματοδοτικού εργαλείου, μέχρι σήμερα, δεν έχει προχωρήσει το έργο). Σίγουρα όμως αποτελεί μια σημαντική μελέτη που μεταξύ των άλλων ομαδοποιεί τις υπάρχουσες καπναποθήκες.



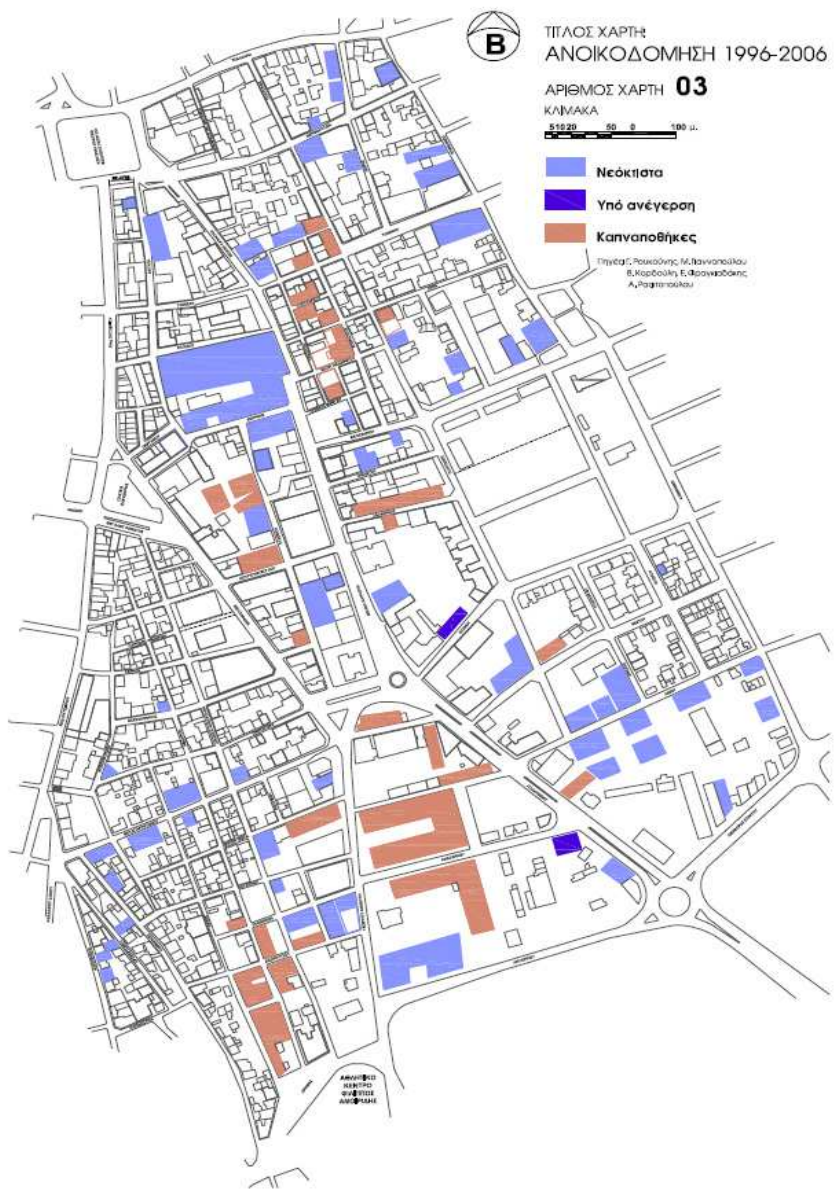


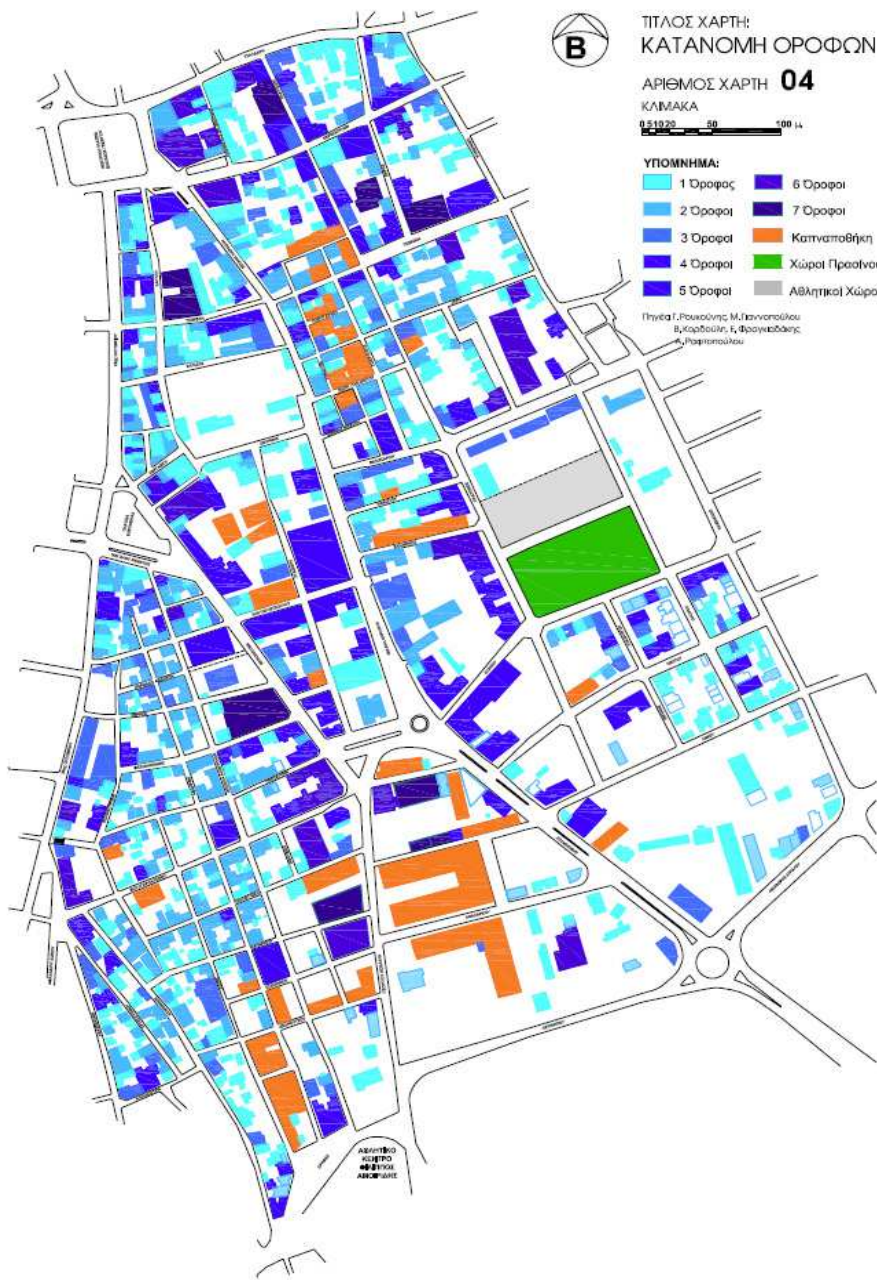




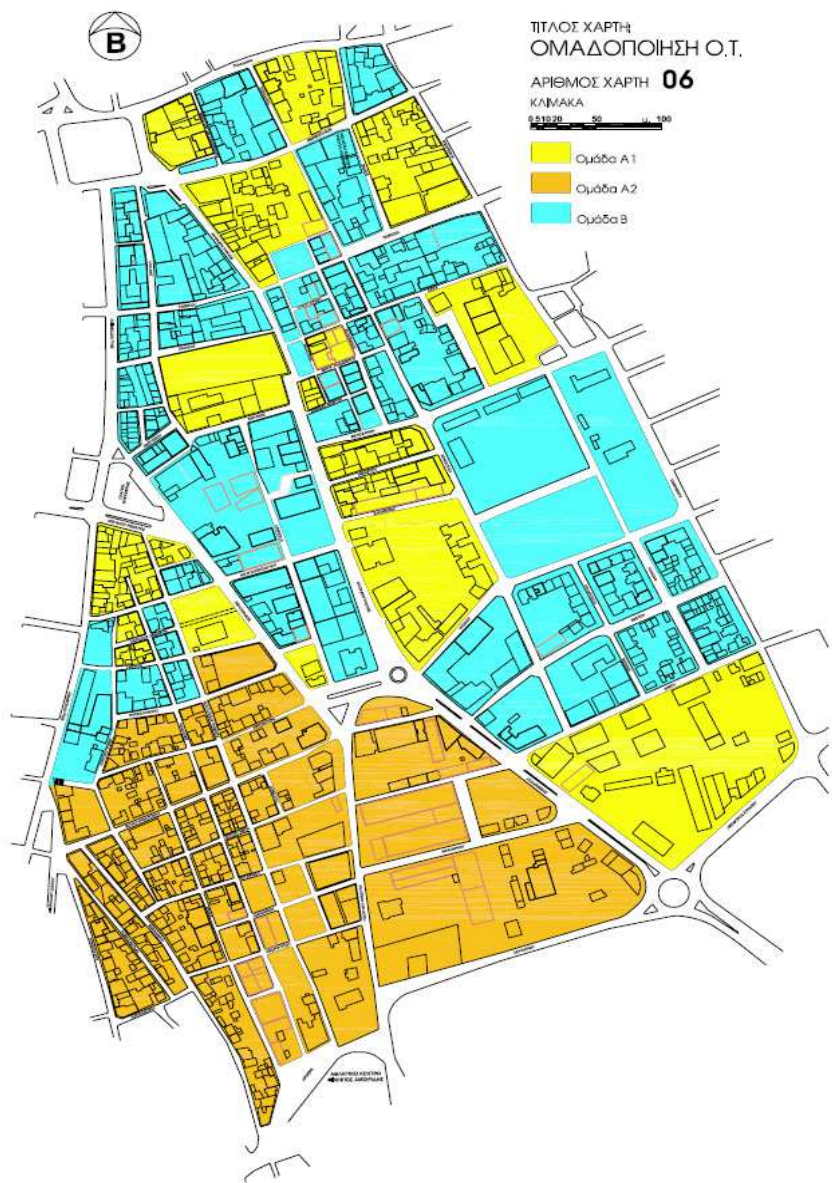


Κ











Καλλιέργεια καπνού (φυτεία)



Διάλειμμα και πρόχειρο γεύμα κατά τη φυτεία



Ξήρανση του καπνού (παλιά φωτογραφία από το Μαγικό Ξάνθης)





1744-16. ΚΑΒΑΛΛΑ Συνοικία Αγίας Βαρβάρας

CAVALLA Quartier Sainte-Barbe

*Και καπνού εργασίαν εισέτι,  
Των εμπόρων ανέδειξαν ταύτην  
Τα καπνά και εμπόροι αν λείψουν,  
Θα ιδούμεν την χώραν μας στάκτην.*

Από την ποιητική συλλογή του Πραβινού καπνεργάτη Ανδρόνικου Βέτα  
(από τα ιδρυτικά μέλη του καπνεργατικού σωματείου «Ευδαιμονία»)  
(Πράβι: η Τουρκική ονομασία της Ελευθερούπολης)