

Εγκατάσταση και διεισδυση....

Φοιτητρια: Ψαρρακη Ματινα Επιβλεπων καθηγητης: Ιορδάνης Στυλιδης

Εγκατάσταση και διεύθυνση

Στις σημερινές πολεις, με την πυκνη κατοίκηση υπαρχει ενα νεο έδαφος δομικα εξαρτημένο απο την ίδια τη πόλη, σαν προβολη αυτης προς τα πανω, στα δωματα των πολυκατοικιών. Αυτοί οι χώροι αποτελούν ένα δίκτυο , έναν οργανισμό υποδοχής. Έχουν την ικανότητα να δεχτούν προσθετικές κατασκευές , νέες χρήσεις.

Στη φύση υπάρχει η ανάλογη σχέση ανάμεσα στο παράσιτο και τον ξενιστή. Μια κατάσταση ισορροπίας κατα την οποία οι δυο οργανισμοί ωφελούνται αμοιβαία, ονομάζεται συμβίωση.

Η ανάπτυξη ευέλικτων , εφήμερων συστημάτων που «παρασιτούν» στο χώρο αυτό πάνω απο τη πόλη, δίνει λύση στο πρόβλημα της πυκνής δόμησης και έλλειψης χώρου και μπορεί να φιλοξενήσει κοινόχρηστους χώρους για τους κατοίκους της πολυκατοικίας και του τετραγώνου.

Η χρήση των δωματων θα βελτίωνε πάρα πολύ την εικόνα της πολης, και θα μπορούσε να σημάνει το έναυσμα για νέες αρχιτεκτονικές αναζητήσεις στο πεδίο της πόλης.

Installment and infiltration

In the contemporary, modern cities, with their heavy rural areas, there is a free area which is depending from the city itself. Its like a projection of the city towards the sky, on the rooftops of the buildings. These multiple areas are part of a network, a host of somekind. They have the ability to receive additional constructions with multiple uses.

This “relationship” also exists in nature, its found between the parasite and its host. A situation of balance, where the two organisms mutually benefit. This is called symbiosis.

The advancement of agile, transient systems who “leech” in the space above the city, gives a solution to the problem of high density and the lack of space and can accommodate common-used areas for the residents of the building and the nearby region.

So, the usage of the rooftops could largely improve the image of the city and could be a start for new “wondering” in architecture as far as the terrain of the city is concerned.

Στις σημερινές συνθήκες αποσύνθεσης του χώρου του ανήκειν, μέσα σε μια κίνηση συνεχή και αντιφατική ο δημόσιος χώρος αποκτά διαφορετική σημασία καθώς καλείται να παίξει τον ρόλο του «ανοιχτού σπιτιού» για τους κατοίκους των πόλεων. Απαιτείται να είναι φιλόξενος. Μεταναστεύσεις, διασπορές, εκτοπίσεις συνθέτουν το νέο γίνεσθαι της μητρόπολης

Με την ταχύτητα που εξελίσσεται η σύγχρονη ζωή, ο σημερινός άνθρωπος βιώνει μια καθημερινότητα διαρκούς αλλαγής σε όλα όσα παλαιότερα θεωρούσε σταθερά..Συνεχείς μεταλλαγές στις περιβαλλοντικές συνθήκες και στον κύκλο λειτουργίας της φύσης, που επηρεάζουν το χαρακτήρα της κοινωνικής οργάνωσης, των μοντέλων ζωής και συνεκδοχικά της κατοίκησης.Οι επιπτώσεις των μετατροπών αυτών θα είναι εμφανείς τόσο στις σχέσεις των ανθρώπων, όσο και στο χώρο.

Ο δημόσιος χώρος αποκτά ιδιαίτερη σημασία ως χώρος εμπλοκής όπου πληθυντικές ταυτότητες μπορούν να συναντηθούν και να ανταγωνιστούν ως ένα πεδίο αντιπαράθεσης. Έννοιες όπως δημόσια σφαίρα, δημοκρατία του χώρου, πλήθος συζητιούνται εκτενώς.

Η σημερινή κατάσταση απαιτεί μια νέα θεώρηση για τη σημασία του, για το πως παράγεται, πως δομείται, ποιοι τον κατοικούν. Η ζωή στην Ελλάδα εκτυλίσσεται «έξω» όπως γινόταν πάντα στις μεσογειακές χώρες με ένα συνεχές δούναι και λαβείν, και μια ανοιχτή συζήτηση.

Από την άλλη, ο δημόσιος χώρος σήμερα συνδέεται με την απώλεια είναι κάτι που έχουμε χάσει, κάτι που πολλές φορές νοσταλγούμε, καθώς οι πλατείες, οι δρόμοι τα πάρκα έχουν χάσει τη σημασία που είχαν άλλοτε, την σύνδεση με την κοινότητα.

Στις σημερινές πολεις, με την πυκνή κατοίκηση υπάρχει ένα νέο εδαφος δομικά εξαρτημένο από την ίδια τη πόλη, σαν προβολή αυτής προς τα πάνω, στα δωμάτια των πολυκατοικιών. Υπάρχει μια νέα επιφάνεια με ιδιαίτερο ανάγλυφο, μικρές υψομετρικές διαφοροποιήσεις που όμως παρουσιάζει μια ομοιογένεια.Επίσης δημιουργούνται σύνολα σε αντιστοιχία με τα οικοδομικά τετράγωνα που χωρίζονται μεταξύ τους από τους δρόμους.

Αυτά τα σύνολα αποτελούν ένα δίκτυο, έναν οργανισμό υποδοχής.Έχουν την ικανότητα να δεχτούν προσθετικά κατασκευές, νέες χρήσεις.

Στη φύση υπάρχει η ανάλογη σχέση ανάμεσα στο παράσιτο και τον ξενιστή. Μια κατάσταση ισορροπίας κατά την οποία οι δύο οργανισμοί ωφελούνται αμοιβαία, ονομάζεται συμβίωση. Δημιουργείται ένα νέο σώμα που στοιχεία του ενός οργανισμού έχουν περάσει στον άλλ.

Η ανάπτυξη ευέλικτων, εφήμερων συστημάτων που «παρασιτούν» στο χώρο αυτό πάνω από τη πόλη, δίνει λύση στο πρόβλημα της πυκνής δόμησης και έλλειψης χώρου καθώς προσφέρει νέες κινήσεις στον αστικό ιστό και δυνατότητα δημιουργίας μονάδων εφήμερης κατοικίας. Καθώς

επίσης ο χώρος συτός αποτελεί μια μετάβαση ανάμεσα στο ιδιωτικό και το δημόσιο, ανάμεσα στο μόνιμο και το εφήμερο, το σταθερό και το ευέλικτο μπορεί να φιλοξενήσει κοινόχρηστους χώρους για τους κατοίκους της πολυκατοικίας και του τετραγώνου. Νέες παροχές που θα απαντούν σε νέες σύγχρονες συλλογικές ανάγκες. Ένα μέρος που θα αναπτύσει τη κοινωνικότητα, θα βοηθά τους κατοίκους να ερθουν σε επαφή μεταξύ τους αλλά και με τους νέους εφήμερους κατοίκους

Ο πιο ανασταλτικός παράγοντας όμως για τη δημιουργία χρήσεων στην ταράτσα φαίνεται να είναι η έλλειψη συλλογικότητας. Ο άνθρωπος της πολυκατοικίας είναι αποξενωμένος από τους γείτονες, νιώθοντας συχνά μια ενστικτώδη αντιπάθεια και αποστροφή γι' αυτούς και είναι ανίκανος να αναπτύξει δεσμούς επικοινωνίας μαζί τους .

Η ταράτσα μπορεί να κατοικηθεί μόνο μέσω μιας συλλογικής συνείδησης, η οποία θα διεκδικήσει τη χαμένη έκταση της πόλης και τις λειτουργίες μιας κοινωνικής ζωής που τείνει να εκλείψει

Ο Le Corbusier είναι ένας από τους μοντέρνους αρχιτέκτονες που ασχολήθηκε περισσότερο με το δώμα, τόσο μορφολογικά και συνθετικά όσο και με τις χρήσεις που αυτό μπορεί να δεχτεί. Το πιο χαρακτηριστικό έργο του Le Corbusier, στο οποίο δίνεται πολύ μεγάλη σημασία στο δώμα, τόσο από συνθετική άποψη όσο και λόγω του βαρύνοντα ρόλου του στην κοινωνική ζωή του κτιρίου, είναι η πολυκατοικία (Unite d' Habitation) της Μασσαλίας (1947-1952). Η πολυκατοικία των 337 κατοικιών ανήκει στη σειρά των έργων του αρχιτέκτονα που χτίστηκαν σύμφωνα με τη θεωρία των κατακόρυφων κηπουπόλεων, που ο ίδιος είχε αναπτύξει. Η κατακόρυφη κηπούπολη αποτελεί μια πόλη καθ' ύψος, όπου τα σπίτια με τους κήπους τους όπως και οι δρόμοι, ανυψώνονται από τη στάθμη του εδάφους και αναπτύσσονται κατακόρυφα. Το έδαφος είναι ελεύθερο, με τη χρήση pilotis, και σ' αυτό διαμορφώνεται ένα συνεχές πάρκο . Δημόσιες χρήσεις υπάρχουν παντού μέσα στο κτίριο (καταστήματα, ξενοδοχείο) καθώς και στο δώμα (Frampton, 1981).

Η αρχιτεκτονική του δώματος αποτελεί σημαντικό στοιχείο στην όλη συνθετική σύλληψη του κτιρίου. Οι αναφορές στην αρχιτεκτονική πλοίου που βρίσκονται στο κτίριο γίνονται ακόμα πιο εμφανείς στο δώμα. Οι καπνοδόχοι, ο πύργος των ανελκυστήρων, τα κιγκλιδώματα, παραπέμπουν αντίστοιχα στα φουγάρα, τη γέφυρα, τα κάγκελα του καταστρώματος. Ένας συνεχής περιμετρικός διάδρομος διατρέχει το δώμα, ο οποίος παραπέμπει στο διάδρομο του καταστρώματος αλλά και σ' αυτόν ενός αρχαίου γυμναστηρίου, μια αναφορά στην ιστορία της Μασσαλίας, που αποτελούσε αρχαία ελληνική αποικία κι αργότερα τμήμα της ρωμαϊκής αυτοκρατορίας (Curtis, 1986).



Τα κτίσματα του δώματος δείχνουν σαν τσιμεντένιοι λόφοι που συνομιλούν με τους απότομους βράχους 5 μίλια μακριά. Το συνεχές στηθαίο είναι αρκετά ψηλό ώστε να κρύβει τον αστικό περίγυρο και αρκετά χαμηλό ώστε να φαίνεται η θάλασσα από τη μια και οι βραχώδεις λόφοι από την άλλη (Curtis, 1986).



Στο δώμα υπάρχει ένας βρεφονηπιακός σταθμός, γυμναστήριο, πισίνα για μικρά παιδιά και ένα μικρό ανοικτό θέατρο. Όλος ο άχτιστος χώρος προσφέρεται για περίπατο, ξεκούραση, συνεύρεση μεταξύ των ανθρώπων. Το δώμα της Μασσαλίας θέλει να επαναπροσδιορίσει τη σχέση του ανθρώπου με τον ήλιο, τη θάλασσα, με τη φύση. Κι η σχέση αυτή συμπληρώνεται με τον επαναπροσδιορισμό της σχέσης ανθρώπου μεταξύ ανθρώπου, με την κοινή χρήση ενός τόπου.

Το κύτταρο ενός τέτοιου οικισμού είναι ο ορθογώνιος όγκος με δώμα. Το δώμα, που κατασκευάζεται με τοπικά υλικά και μονώνεται με φύκια και χώμα, παίζει πολύ σημαντικό ρόλο στη ζωή του οικισμού. Λόγω της οχυρωματικής διάταξης για λόγους άμυνας ή λόγω της ιδιομορφίας του εδάφους, υπάρχει μεγάλη πυκνοκατοίκηση και οικοδομείται μέχρι και το τελευταίο δυνατό κομμάτι γης. Λόγω της κλίσης του εδάφους οι όγκοι, ακόμα και της ίδιας κατοικίας, διασπώνται. Ο υπαίθριος χώρος για την κάθε κατοικία θεωρείται αυτονόητος σε ένα τέτοιο κλίμα. Έτσι το κάθε σπίτι, εκτός από το

δώμα που ανήκει σε κάποιον χαμηλότερο όγκο της ίδιας της κατοικίας, μπορεί να χρησιμοποιεί για υπαίθριο χώρο το δώμα της χαμηλότερης κατοικίας (Φιλιππίδης, 1988). Κάποιες φορές μια σειρά δωματίων μπορεί να αποτελούν και μέρος ενός δρόμου. Το έξω λοιπόν μπλέκεται με το μέσα, το ιδιωτικό μπερδεύεται με το δημόσιο, δημιουργώντας έναν αρχιτεκτονικό πλουραλισμό, αλλά και προϋποθέσεις για έντονη κοινωνική επαφή.

Τα μοντέρνα ευρωπαϊκά κτίρια κατοικιών χαρακτηρίζονται από μεγάλο αριθμό τυπικών ορόφων, από διακεκριμένη και σαφή οργάνωση κατακόρυφων κι οριζόντιων κινήσεων και από επαναλαμβανόμενους τύπους διαμερισμάτων. Στην ελληνική πολυκατοικία ο τυπικός όροφος επαναλαμβάνεται συνήθως δύο ή τρεις φορές, αφού μόνο δυο τρεις όροφοι έχουν το ίδιο μεταξύ τους εμβαδόν. Αυτό οφείλεται στο μικρό σχετικά ύψος των πολυκατοικιών και στην ύπαρξη επάλληλων ρετιρέ. Ακόμη λόγω του μικρού μεγέθους των πολυκατοικιών (εξαιτίας των μικρών οικοπέδων που κατακερματίζουν τις πόλεις), αναγκαστικά το κλιμακοστάσιο και γενικά οι χώροι κίνησης ενσωματώνονται και 'στριμώνονται' στο σώμα του κτιρίου. Επίσης επαναλαμβανόμενοι τύποι διαμερισμάτων σπάνια υπάρχουν. Τα μικρά και μακρόστενα οικόπεδα δεν επιτρέπουν ούτως ή άλλως πολλά και όμοια διαμερίσματα. Επιπλέον κάποια σημεία του κτιρίου θεωρούνται προνομιακά από εργολάβους και αγοραστές. Έτσι τα διαμερίσματα που βρίσκονται ψηλότερα ή από τη μεριά της πρόσοψης, είναι πάντα μεγαλύτερα και ακριβότερα, ενώ τα χαμηλότερα και αυτά που 'κοιτούν' στον ακάλυπτο είναι τα μικρότερα και φθηνότερα. Τέλος υπάρχουν πολλές παρεμβάσεις στα διαμερίσματα από τους μελλοντικούς ιδιοκτήτες τους, όταν ακόμα βρίσκονται στο στάδιο της ανέγερσης.

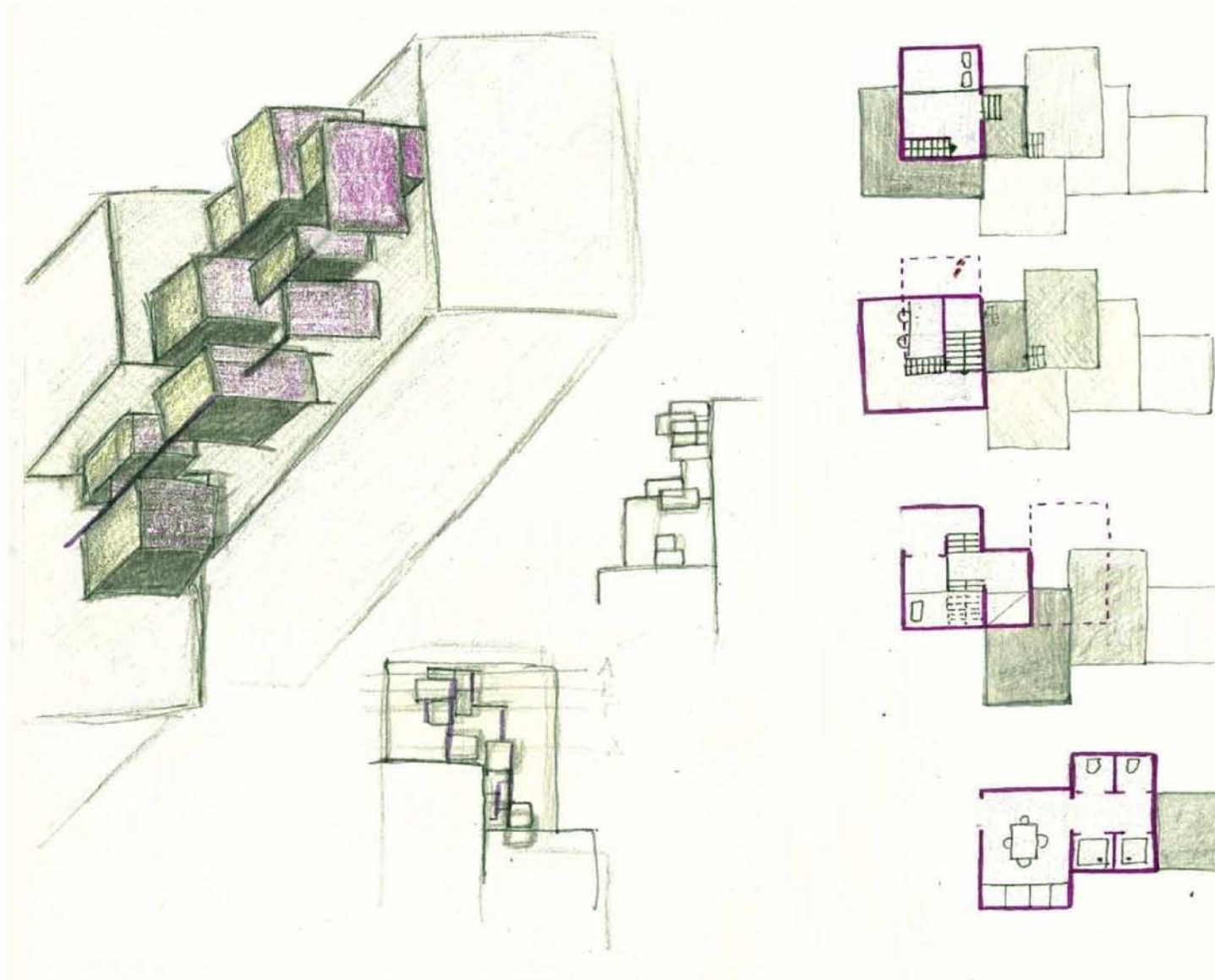
Τα δώματα των πολυκατοικιών που χτίστηκαν μέχρι τη δεκαετία του '70 προορίζονταν για χρήση από τον άνθρωπο (πλυσταριά, άπλωμα ρούχων, αποθήκες). Κι είναι αυτά τα δώματα που είναι προσαρμοσμένα σε μια μικρή κλίμακα ενώ παρουσιάζουν πλούσιο αρχιτεκτονικό και μορφολογικό ενδιαφέρον, ποικιλία στις μορφές τους αλλά συγχρόνως και μια ενότητα μεταξύ τους. Όμως σιγά σιγά έπαψαν να χρησιμοποιούνται και πλέον σε ελάχιστα δώματα υπάρχουν χρήσεις, όπως είναι το άπλωμα ρούχων.



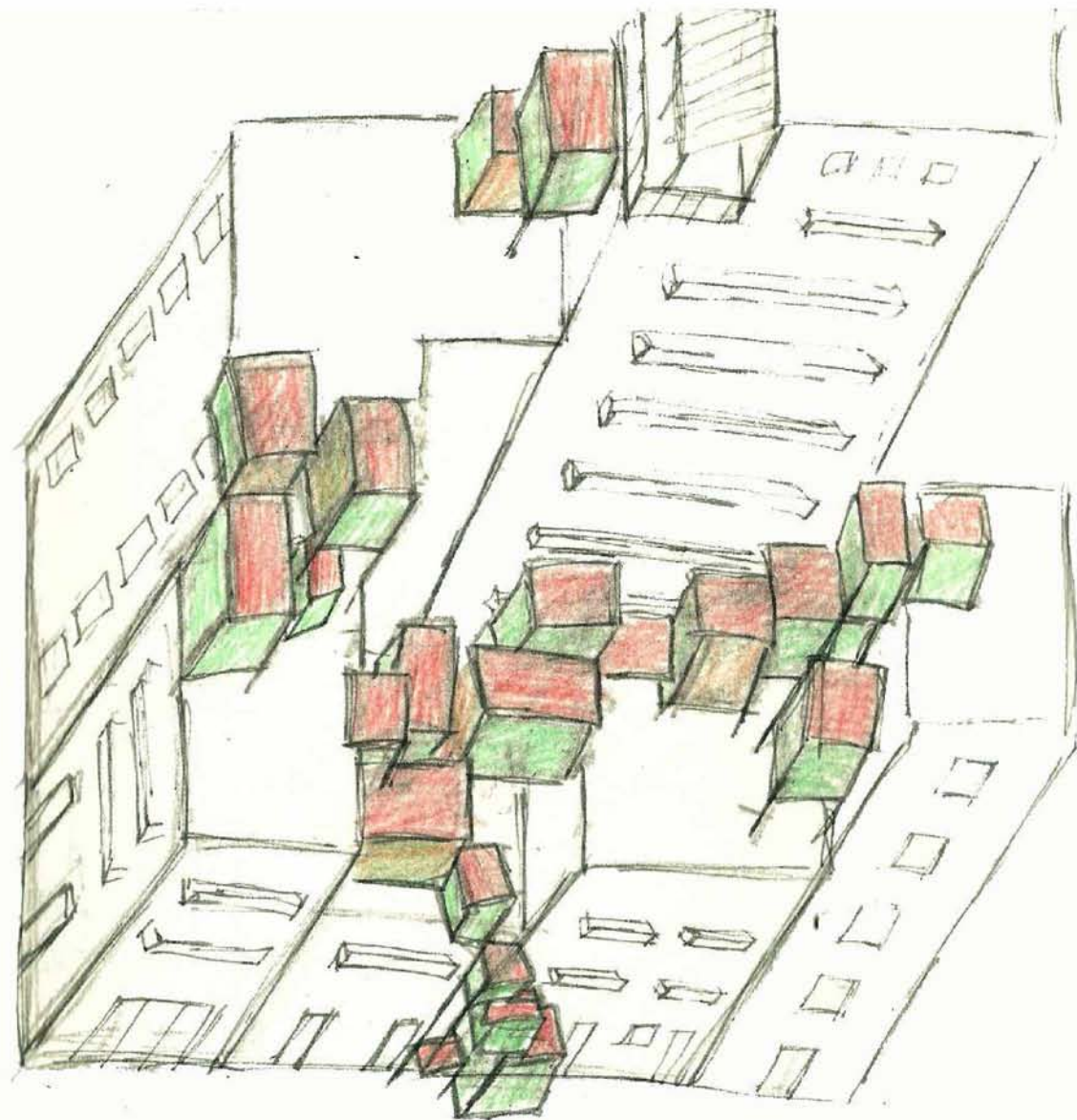
Την, έστω και όχι τόσο έντονη, παρουσία ανθρώπων αντικατέστησαν οι εγκαταστάσεις και οι συσκευές (ηλιακοί συλλέκτες, κεραίες). Τα δώματα μετατράπηκαν στους πλέον εγκαταλελειμμένους και έρημους τόπους της πόλης. Και μπορεί αυτή η εγκατάλειψη να αποπνέει ενίοτε μια γοητεία όμως στο γενικότερο σύνολο η εικόνα των δωμαίων επιβαρύνει την ήδη άσχημη εικόνα της πόλης. Σπασμένα και χαλασμένα αντικείμενα ετών βρίσκονται διάσπαρτα στις επιφάνειες πολλών δωμαίων, κάνοντας τα να μοιάζουν σαν υπερυψωμένοι σκουπιδοτόποι . Η καπνιά από τις καμινάδες, που βρίσκεται σε πολλά σημεία των δωμαίων, προσθέτει κι άλλο γκρίζο στο γκρίζο τοπίο της πόλης.

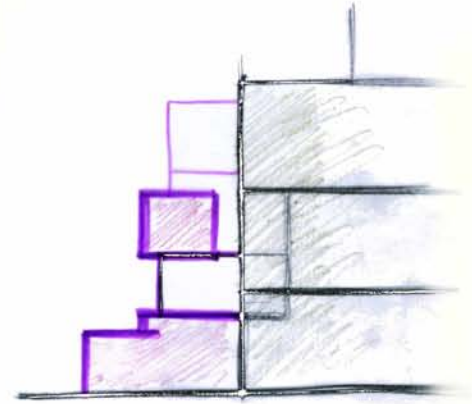
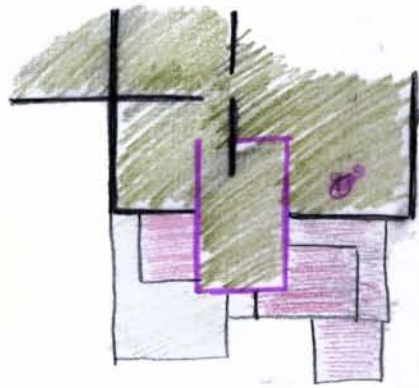
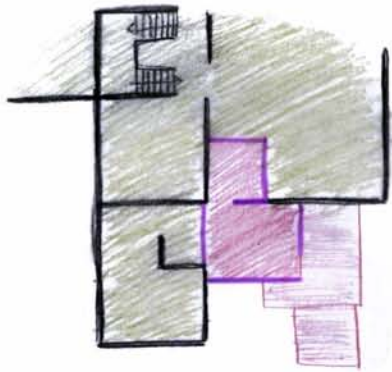
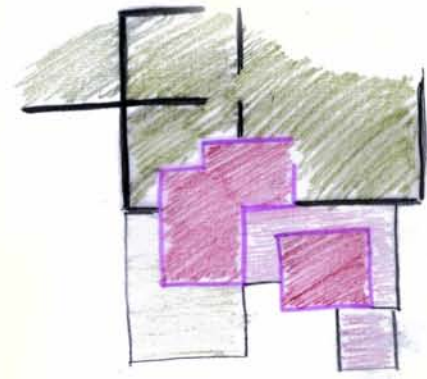
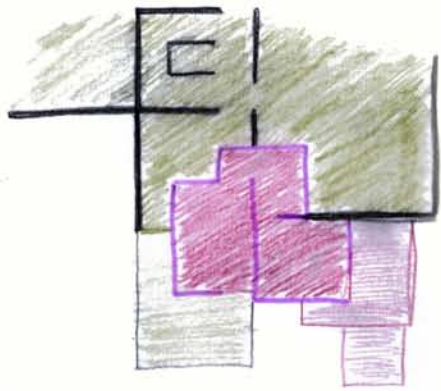
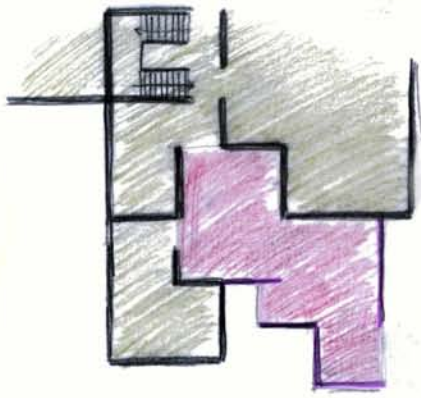


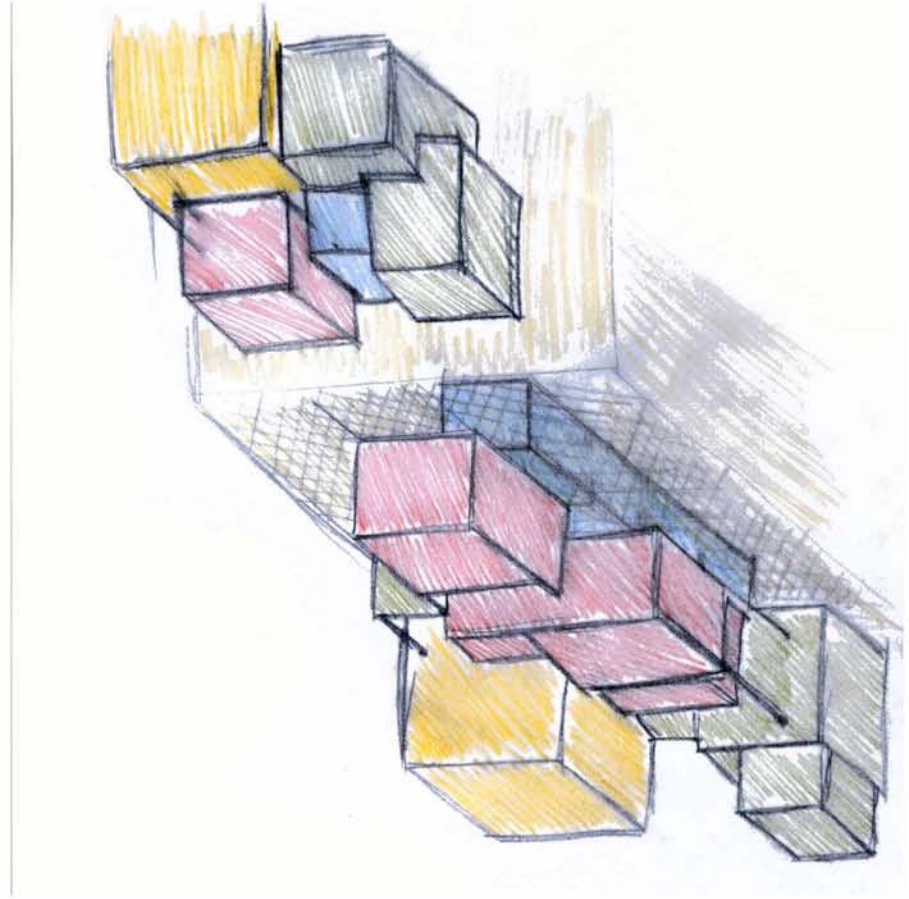
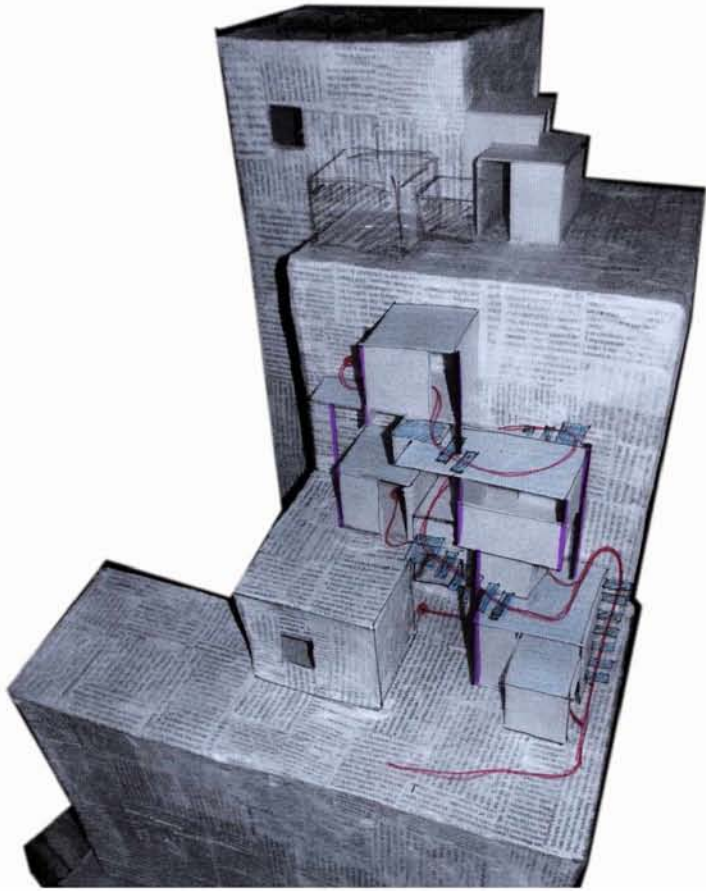
Η χρήση των δωμαίων λοιπόν σήμερα θα βελτιώνει πάρα πολύ την εικόνα τους και θα μπορούσε να σημάνει το έναυσμα για νέες αρχιτεκτονικές αναζητήσεις στο πεδίο της πόλης. Όμως η χρήση δεν είναι απαραίτητη μόνο για τη βελτίωση της εικόνας. Η ελεύθεροι χώροι της πόλης έχουν σχεδόν εκμηδενιστεί και η εύρεση νέων ανοιχτών χώρων είναι ζωτικής σημασίας. Χώροι όπου μπορεί να αναπτυχθεί ξανά η κοινωνική επαφή και η επαφή με τη φύση, τον ήλιο και τον αέρα.



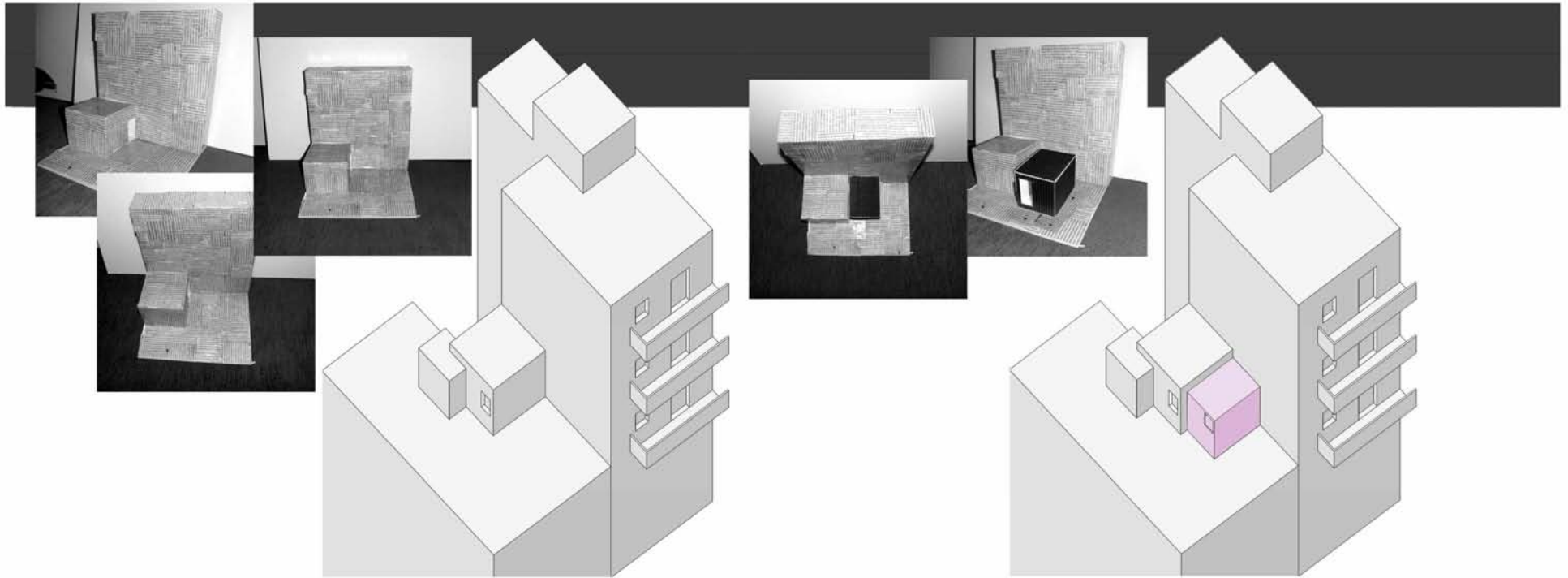
Όπως ένα παράσιτο προσκολλάτε στον ξενιστή, έτσι η κατασκευή αρχικά προσκολλάται στο κτίριο, στη συνέχεια εισχωρεί σε αυτό και νέες χωρικές σχέσεις δημιουργούνται.





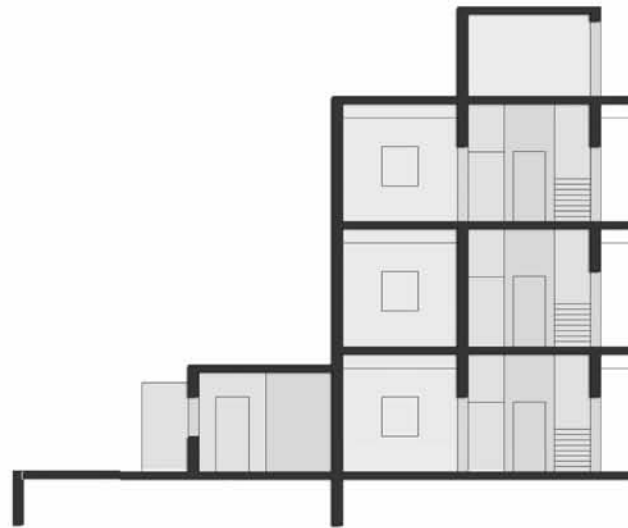


Υποθετικό σενάριο εγκατάστασης



κάτοψη 00

κάτοψη 01



τομή A-A



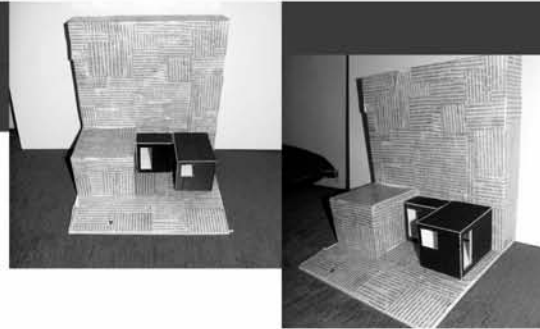
τομή B-B

01.

Πριν δυο χρόνια ένα εμπορικό πλοίο ξέμεινε στο λιμάνι του Βόλου όταν ο ιδιοκτήτης του το εγκατέλειψε μετά απο χρεωκοπία. Το πλήρωμα αποτελούταν κυρίως απο Αιγύπτιους , οι οποίοι δε μπορούσαν να εγκαταλείψουν το πλοίο καθώς δε κατείχαν την βίζα για τη χώρα. Μετά απο κάποιο χρονικό διάστημα και αγώνες με τη συμπαράσταση μιας επιτροπής αλληλεγγύης απο ντόπιους , μέλη του πληρώματος καταφέρνουν να πάρουν τη πολυπόθητη βίζα.

Δύο απο τα μέλη του πληρώματος, βρίσκουν εργασία στα ψαράδικα και με τα λιγοστά χρήματα της δουλειάς νοικιάζουν μια μικρή γκαρσονιέρα στο δώμα μιας πολυκατοικίας. Μετα απο λίγους μήνες με τα λεφτά που συγκέντρωσαν ο ένας καταφερνει και φέρνει την οικογενειά του στο Βόλο. Ο χώρος είναι λιγοστός για τόσα άτομα και τότε εγκαθιστούν τη μονάδα A δίπλα στην αρχική κατοικία.

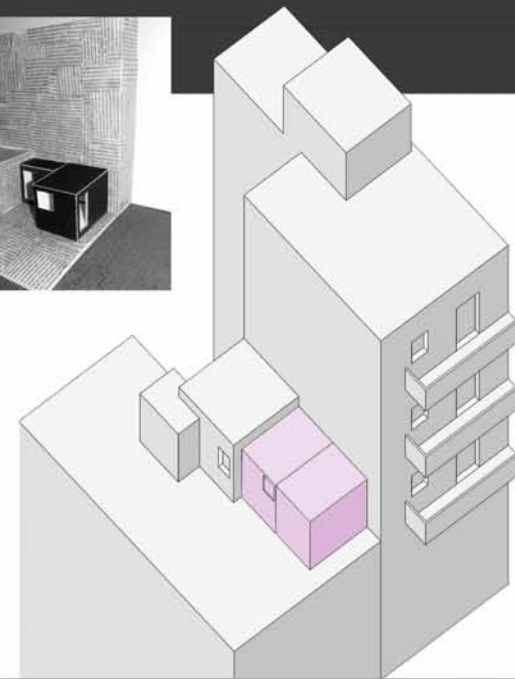




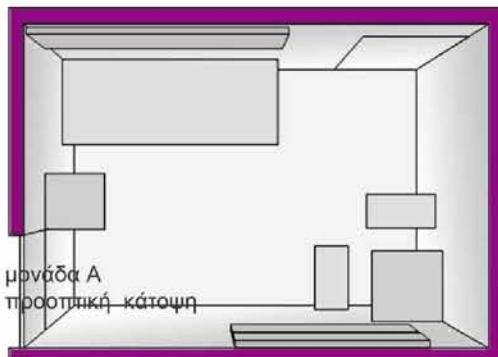
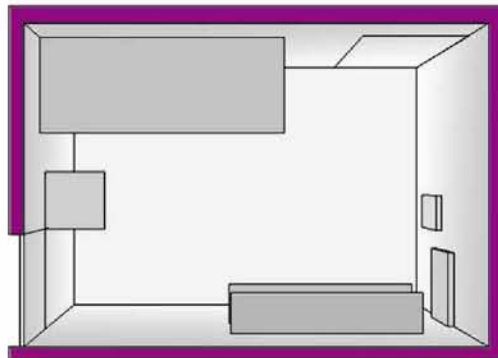
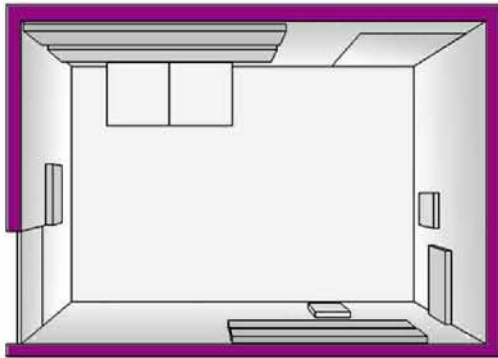
02.

Ένα χρόνο μετά μια οικογένεια μεταναστών απο τη Νιγηρία που ψάχνει στέγη τοποθετεί τη μονάδα B. Τα βρίσκουν καλά με τους Αιγύπτιους και αυτοί τους αφήνουν να χρησιμοποιούν τη τουαλέτα τους μέχρι να βρουν μια μονιμότερη στέγη.

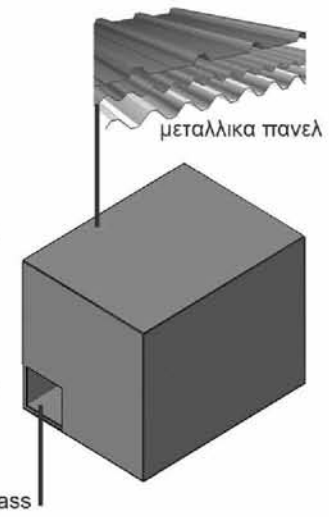
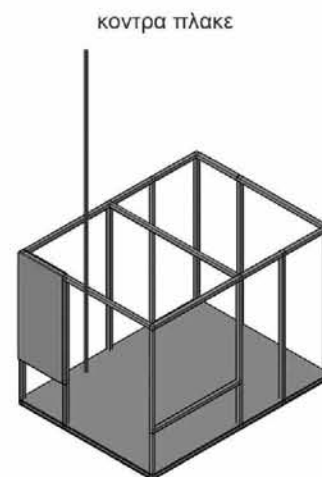
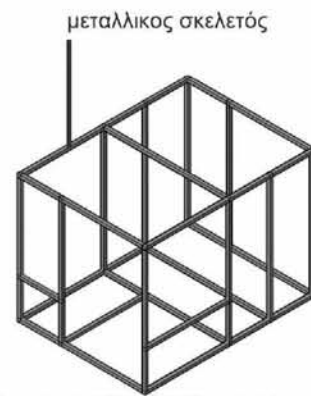
όταν ξεσπά η εξέγερση στην Αίγυπτο η οικογένεια κατεβαίνει κάτω ανησυχώντας για τα υπόλοιπα μέλη που έμειναν πίσω . Μετά τη παραίτηση του Μουμπάρκ τελικά μένουν μόνιμα στην Αίγυπτο.. Η οικογένεια απο την Νιγηρία μετακομίζει στο διπλανή μονάδα που έχει άμεση πρόσβαση στη τουαλέτα και τη κουζίνα. Η μονάδα B μένει προσωρινά αδειά...



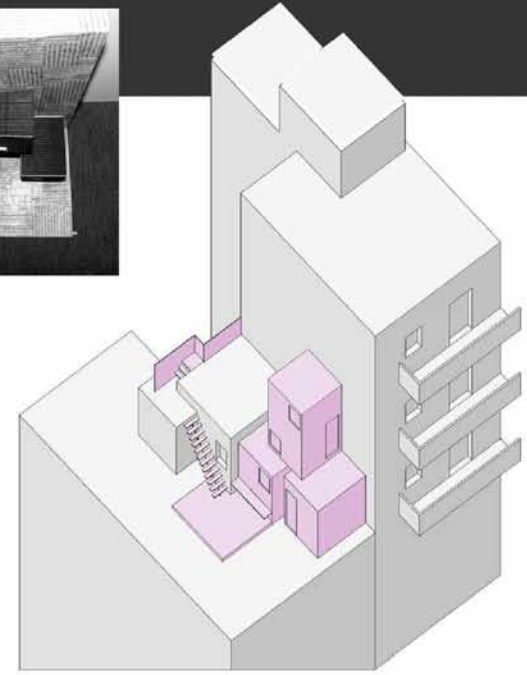
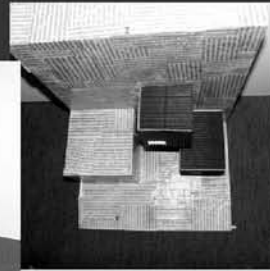
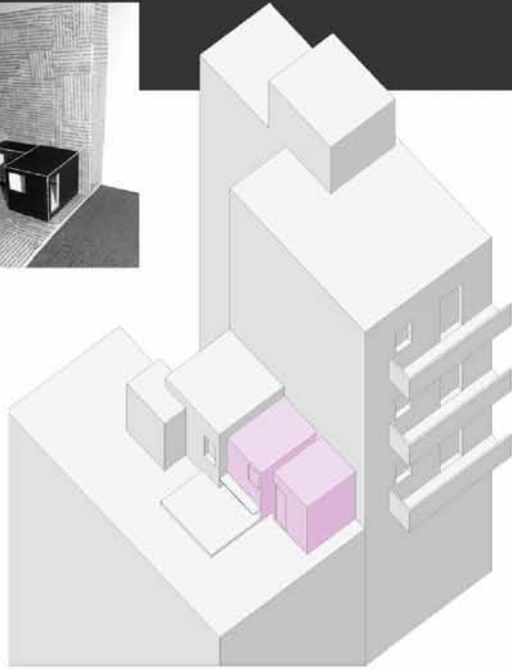
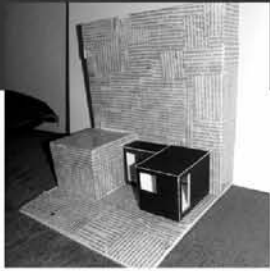
κάτοψη 02



διαστάσεις μονάδας 2.5 x 3.5 x 2.5



μονάδα Α
προοπτική κάτοψη



κατοψη 03



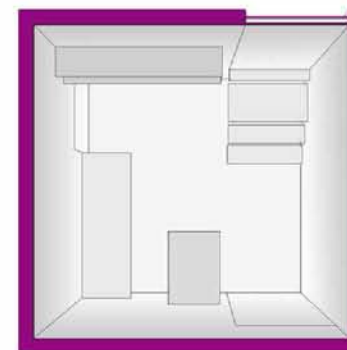
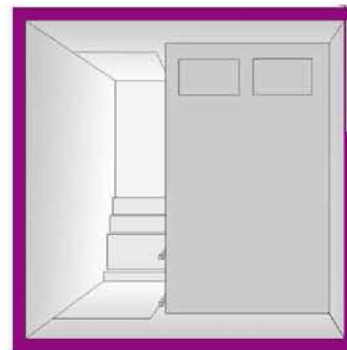
κάτοψη 04

03.

Μια πολύτεκνη οικογένεια που κατοικεί στη διπλανή πολυκατοικία εκμεταλλευεται την ευκαιρία που της παρουσιάζεται και ενσωματώνει την άδεια μονάδα στο διαμερισμά της.

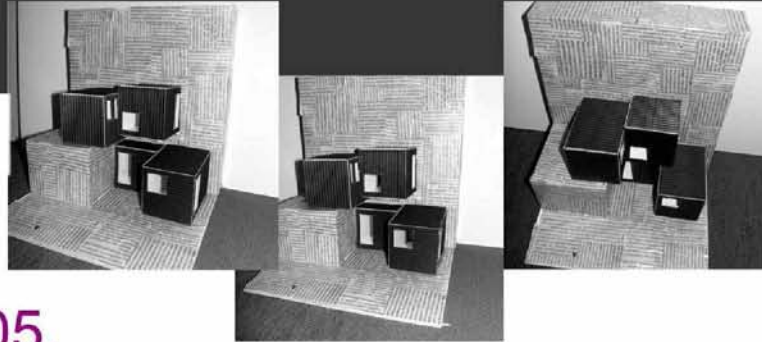
04.

Το μικρό οικονομικό κόστος της μονάδας ,κανε την ιδέα ελκυστική και για άλλους μετανάστες. Ένα ζευγάρι απο τη Ρουμανία τοποθετεί μια νέα μονάδα πάνω απο τις υπάρχουσες , τη μονάδα Γ. Την τοποθετούν κατακόρυφα δημιουργώντας έτσι 2 ξεχωριστούς χώρους , εναν χώρο ύπνου στο πατάρι και ένα χώρο ξεχωριστό στο κάτω τμήμα..



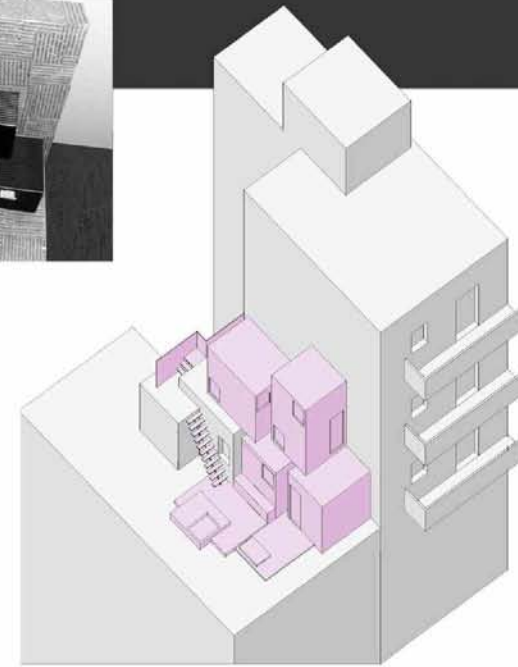
μοναδα Γ
προοπτική κάτοψη παταρι, ισογειο

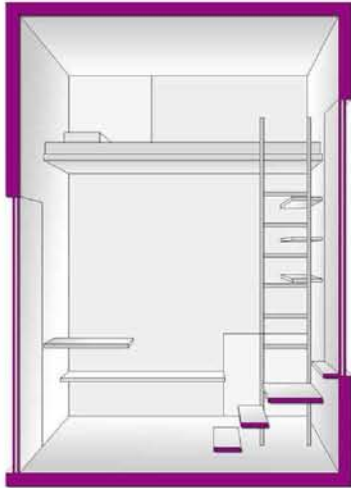




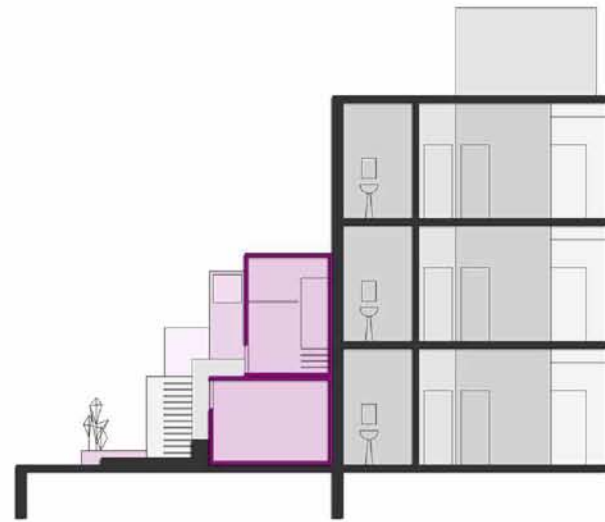
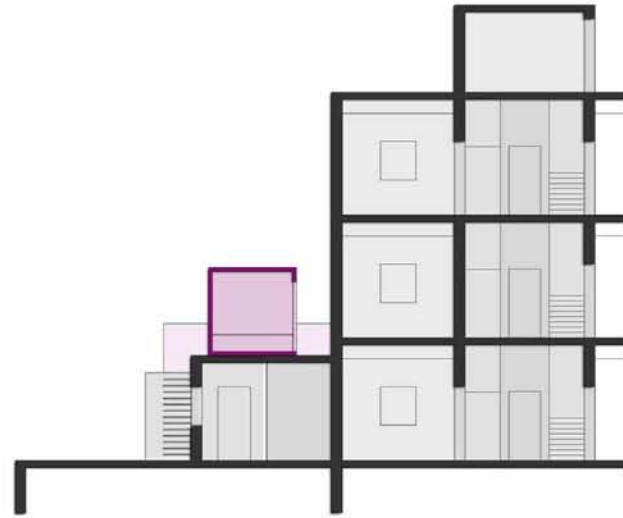
05.

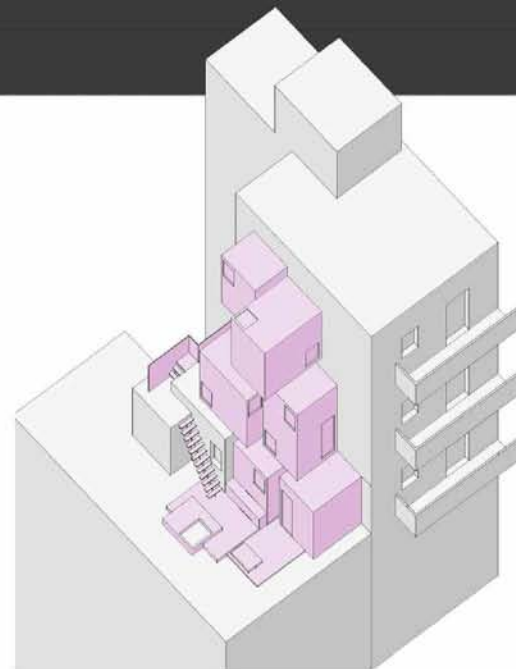
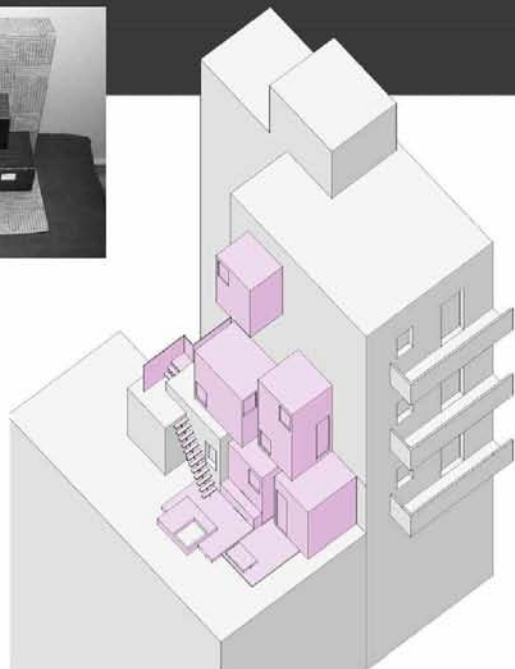
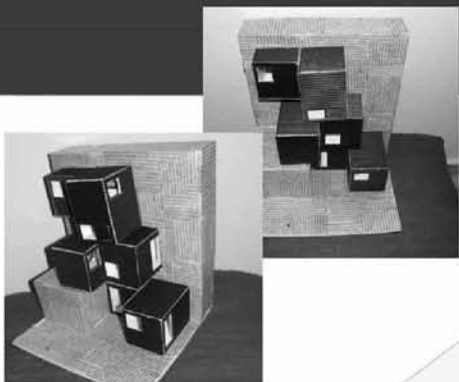
Λίγους μήνες αργότερα έγκαθιστάται και ο πρώτος έλληνας. Πρόκειται για ένα φοιτητή από την επαρχία που δεν έγινε δεκτός στη εστία. όταν ανακάλυψε το "συγκρότημα" ενθουσιάστηκε με την ιδέα και ήρθε για να συμμετάσχει και αυτός στην ιδιάζουσα αυτή προσπάθεια. Τοποθετεί μια μονάδα δίπλα στη Γ, τη μονάδα Δ. Το μπάνιο και η κουζίνα του δωματός δεν επαρκούν πλέον για τους κατοίκους και έτσι μετά από συνενόηση με το ζευγάρι από τη ρουμανία αναζητούν εναλλακτικές. Στο διπλανό διαμέρισμα μένει ένα ζευγάρι συνταξιούχων που δε χρησιμοποιεί το παραπλήσιο μπάνιο. Με ένα μικρό αντάλλαγμα αποκτούν πλέον το χώρο αυτό.





μονάδα Γ
προοπτική τομή

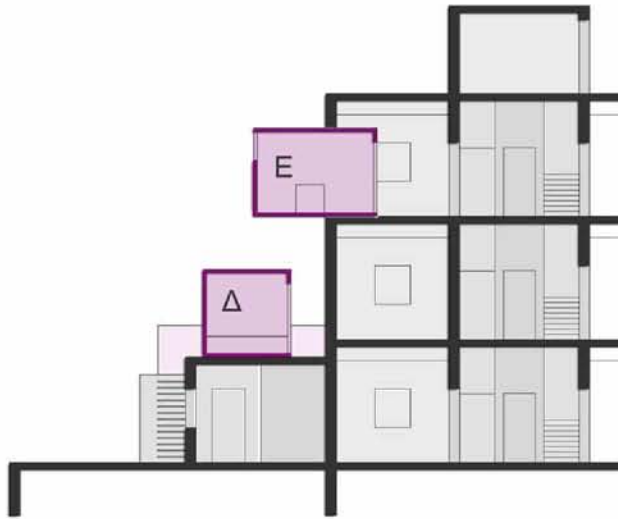




κατοψη 06



κάτοψη 07

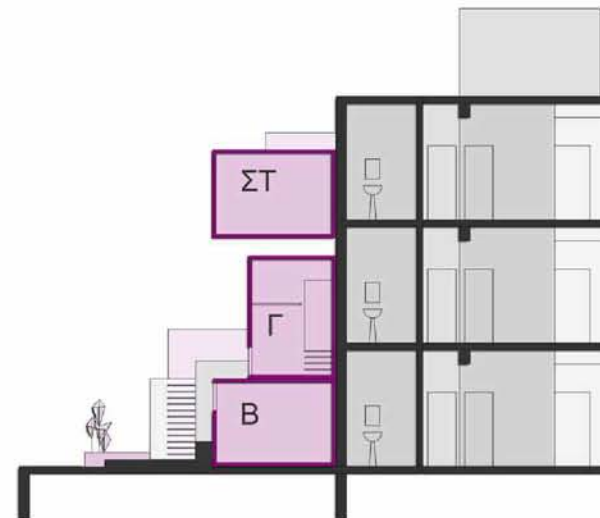


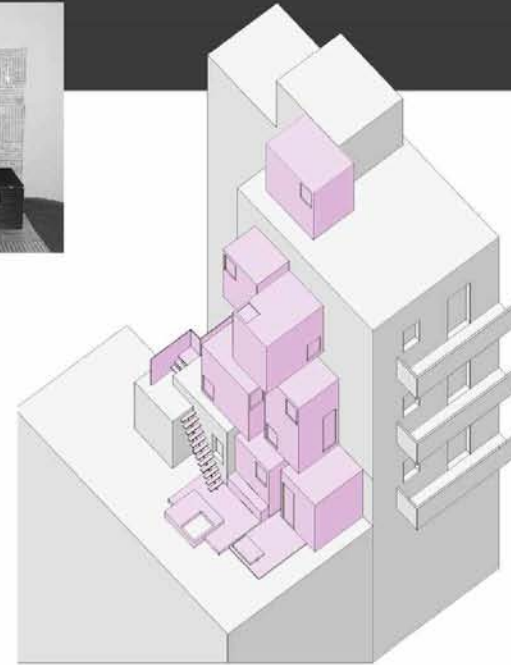
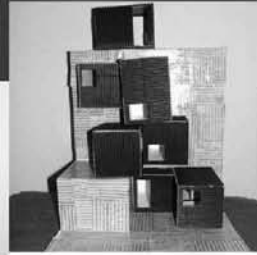
06.

Στο τελευταίο όροφο της διπλανής πολυκατοικίας μένει μια ηλικιωμένη γυναίκα. Δε μπορεί να ζήσει μόνη της και τα παιδιά της προσλαμβάνουν μια οικιακή βοηθό για να τη φροντίζει. Η υγεία της γυναίκας απαιτεί τη συνεχή προσοχή της βοηθού και προτείνει στα παιδιά της να εγκατασταθεί μαζί της ώστε να τη φροντίζει καλύτερα αλλά και να μην πληρώνει ενοίκιο αλλου. Τα παιδιά συμφωνούν αλλά η γιαγιά μένει σε ένα μικρο δωάρι. Η εγκατάσταση της μονάδας E δίνει λύση στο πρόβλημα του χώρου.

07.

Λιγους μηνες μετα η γιαγια φευγει απο τη ζωη και το δωματιο της μενει αδειο. Τα παιδια της επιτρεπουν στην βοηθο να μεινει στη μοναδα E με καποιο αντιτιμο και νοικιαζουν το δωματιο σε εναν φανταρο για να αποκτησουν επιπλεον εισοδημα. Ικανοποιημενοι απο τα χρηματα, προσβητουν τη μοναδα ΣΤ δημιουργωντας ενα νεο δωματιο ara και περισσοτερα χρηματα. Μια κοπελα απο την Ουγγαρια που ερχεται για ερασμους εγκαθισταται στο νεο χωρο.

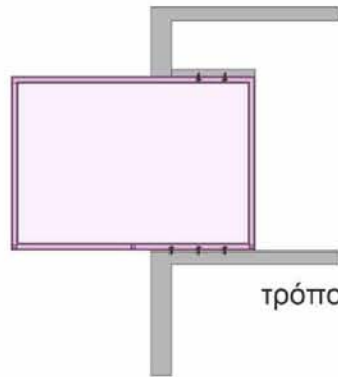




κάτοψη 08

08.

Παρόλο που κάποιοι ενοικιοι της πολυκατοικίας έχουν καλή σχέση η επωφελούνται από τους νέους γείτονες, άλλοι κάτοικοι της πολυκατοικίας και της γειτονίας βλέπουν αρνητικά την εγκατάσταση τούσων ατόμων, διαφορετικών εθνικοτήτων δίπλα στα σπίτια τους. Οι νέοι κάτοικοι προσπαθούν να έρθουν σε επαφή μεταξύ τους και με όσους είναι θετικά προσηκείμενοι απέναντι τους και να οργανωθούν καλύτερα. Για το λόγο αυτό εγκαθίστουν τη μονάδα Z στο δώμα της διπλανής πολυκατοικίας. Από δω και στο εξής θα έχουν ένα χώρο συνάντησης αλλά και ψυχαγωγίας.

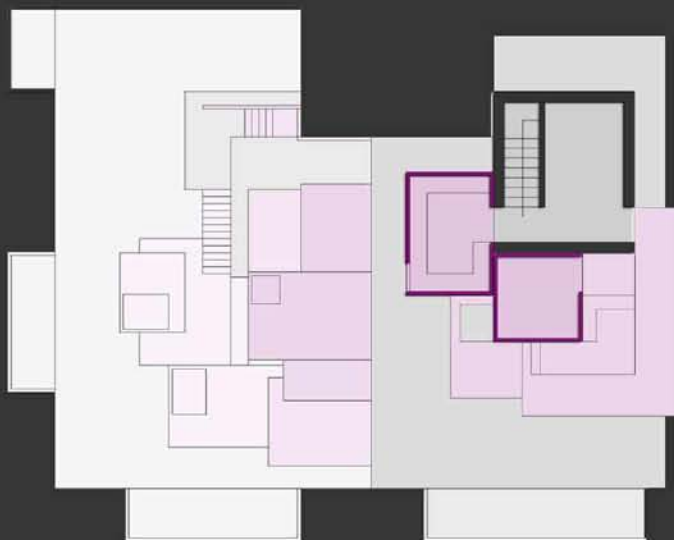


τρόπος στερέωσης μονάδας



09.

Μετα τη δημιουργία του κοινου χώρου και τη καλύτερη γνωριμία μεταξύ τους οι κάτοικοι του συγκροτηματος βελτιωνουν τις σχέσεις τους με τη γύρω κοινωνια αλλά και τις συνθηκες διαμονης τους εκμεταλλευομενοι καλύτερα και τον εξωτερικο τερασσιο χωρο του δωματος. Το έδαφος είναι πλέον πρόσφορο και για νέους κατοίκους. Μια νέα γειτονιά και μια νέα κοινωνια ερχίξει και δημιουργείται πάνω απο τη πόλη.



κατοψη 09

