

ΑΡΧΑΙΟΤΗΤΕΣ ΚΑΙ ΜΝΗΜΕΙΑ ΛΑΚΩΝΙΑΣ — ΑΡΚΑΔΙΑΣ

Ι. ΑΝΑΣΚΑΦΑΙ

1) Δαπάναις τῆς Ἀρχαιολογικῆς Ἑταιρείας καὶ διὰ τοῦ Ἐφόρου Ἀρχαιοτήτων κ. Χρυσ. Χρήστου συνεχίσθησαν καὶ κατὰ τὸ ἔτος 1964 αἱ ἀνασκαφαὶ εἰς τὴν ἀκρόπολιν Σπάρτης εἰς τὸν χώρον τοῦ «κυκλικοῦ οἰκοδομήματος». (Περὶ τούτων λεπτομερέστερον βλ. Ἔργον τῆς Ἀρχαιολογικῆς Ἑταιρείας 1964, σ. 102 κ. ἑ.).

2) Διὰ τῆς Ἐπιμελητρίας Ἀρχαιοτήτων δ. Αἰκ. Δημακοπούλου ἐγένοντο αἱ ὑπὸ τοῦ Ὑπουργείου διαταχθεῖσαι ἀνασκαφαὶ εἰς τὰ ὑπ' ἀριθ. 101, 124, 126 καὶ 127 οἰκοδ. τετράγωνα τῆς πόλεως Σπάρτης (βλ. κατωτέρω λεπτομερῆ ἔκθεσιν τῆς Ἐπιμελητρίας δ. Δημακοπούλου).

3) Διὰ τοῦ Ἐφόρου Ἀρχαιοτήτων κ. Χρυσ. Χρήστου ἐγένετο μικρὰ ἀνασκαφικὴ ἔρευνα εἰς περιοχὴν Καταβόθρα Μολῶν Λακωνίας, κατόπιν πληροφοριῶν περὶ ἀνευρέσεως ὑπὸ τῶν κατοίκων τοῦ χωρίου τεμαχίων ἀγγείων. Ἡ περιοχὴ τοῦ χωρίου Καταβόθρα εὐρίσκεται εἰς τὸ βόρειον μέρος τῆς κοιλάδος τοῦ Ἄσωποδ (πρβλ. BSA 14 (1907 - 8) σ. 160 καὶ BSA 15 (1908 - 9) σ. 159), ὅπου κατὰ τὴν ἀρχαιότητα εὐρίσκοντο σημαντικοὶ συνοικισμοί, ὡς αἱ Ἀκριαί, ἡ Ἐλαία, ἡ Κυπαρισσία, ἡ Λεύκη κ.λ.π. Ἡ ὅλη ἑκτασίς τῶν κτημάτων τῶν ἀνηκόντων εἰς τοὺς κατοίκους τοῦ χωρίου Καταβόθρα παρουσιάζει σημαντικὸν ἀριθμὸν κτισμάτων τῶν ρωμαϊκῶν καὶ βυζαντινῶν χρόνων, μὲ σαφέστερα τὰ λείψανα περὶ τὴν θέσιν τοῦ νεκροταφείου τοῦ χωρίου, ὅπου εὐρίσκεται ὁ ναὸς τοῦ Ἁγίου Γεωργίου. Οὗτος, μικρὸς, μονόκλιτος ναῖσκος, ἀσφαλῶς τῶν μέσων βυζαντινῶν χρόνων, εἶναι ἐκτιμώμενος ἐπὶ ἀρχαίου καὶ πιθανώτατα ἐκ τῶν ρωμαϊκῶν χρόνων προερχομένου ἱεροῦ, τοῦ ὁποίου ἀρχιτεκτονικὰ μέλη ἔχουν χρησιμοποιοῦνθαι εἰς αὐτόν, ὡς τέσσαρα ἰωνικά κιονόκρανα, ἐνῶ πρὸ τῆς κυρίας δυτικῆς θύρας εὐρίσκονται κείμενα ἐκτάδην τεμάχια ἀρραβδῶτων κιόνων. Πεντήκοντα μέτρα νοτιώτερον τοῦ Ἁγίου Γεωργίου καὶ πλησίον δύο φρεάτων, ἀσφαλῶς παλαιῶν, ἀλλ' εὐρισκομένων καὶ σήμερον ἐν λειτουργίᾳ, ὑπάρχουν ἐπίσης τεμάχια μεγάλων καὶ καλῶς εἰργασμένων λίθων, προερχομένων ἐξ ἀρχαίων κτηρίων, ἐνῶ εἰς τὸν περίβολον τοῦ νεκροταφείου εὐρίσκεται τὸ κάτω τμήμα γυναικείου ἀγάλματος τῶν ὁσίων ρωμαϊκῶν χρόνων (διαστάσεις: τῶν κιόνων πρὸ τῆς θύρας μῆκος ὁ α': 1.85, ὁ β': 1.46 μ. Τῶν κιονοκράνων τῶν ἐντετειχισμένων ἑκατέρωθεν τῆς θύρας δύο εἶναι πλάτους 0,31, τὸ τρίτον 0,34 καὶ τὸ τέταρτον 0,37 μ. Ὑψος τοῦ

τμήματος τοῦ ἀγάλματος, τοῦ εὐρισκομένου εἰς τὸν περίβολον, μετὰ τῆς πλίνθου 0,93 μ.).

Ἡ ἀνασκαφικὴ ἔρευνα δὲν δύναται νὰ θεωρηθῆ ὅτι ἀπέβη ἰδιαιτέρως ἐπιτυχῆς ἀπὸ ἀπόψεως εὐρημάτων, ἐνῶ ἔδειξε τὴν ὑπαρξίν ἑνὸς ἐκτεταμένου νεκροταφείου τῶν ρωμαϊκῶν καὶ βυζαντινῶν χρόνων περὶ τὸ σύγχρονον νεκροταφεῖον. Ἀνεσκάφησαν τρεῖς τάφοι, οἵτινες εἶναι ἐκτισμένοι διὰ μεγάλων λίθων μὲ συνδετικὴν ὄλην κονίαμα ἀσβέστου καὶ κεκαλυμμένοι διὰ πλακῶν. Ἄπαντες ἦσαν ἀκτέριστοι. Τοῦ καλύτερον σωζομένου τάφου ἀνατολικῶς τοῦ Ἁγ. Γεωργίου αἱ διαστάσεις ἦσαν: μῆκος ἐξωτ. 2.10, ἔσωτ. 1.85, πλάτος ἐξωτ. 0,70, ἔσωτ. 0,55 καὶ βάθος 1 μ., ὁμοιάζει δὲ οὗτος ἐντελῶς μὲ τοὺς ρωμαϊκῶν χρόνων τάφους, τοὺς ἀνευρεθέντας εἰς Σπάρτην.

Δυστυχῶς οὐδὲν στοιχεῖον προέκυψε δυνάμενον νὰ διαφωτίσῃ τὸ πρόβλημα τοῦ συνοικισμοῦ εἰς τὸν ὁποῖον ἀνήκε τὸ νεκροταφεῖον αὐτό.

4) Διὰ τῆς Ἐπιμελητρίας δ. Αἰκ. Δημακοπούλου διεξήχθη παρὰ τὴν θέσιν Παρτόλιανα τοῦ χωρίου Μαγούλιανα Γορτυνίας μικρὰ ἀνασκαφικὴ ἔρευνα ἐντὸς τοῦ λατομείου τοῦ Νικολάου Πολυδώρου, ὅστις ἀνέφερε τὴν εὐρεσίν τάφων κατὰ τὴν σκαφὴν πρὸς ἀνδρῦξιν λίθων ἐντὸς τοῦ λατομείου καὶ παρέδωκεν ἕνα ἀκέραιον λύχον παλαιοχριστιανικῶν χρόνων, προερχόμενον ἐκ καταστραφέντος ὑπὸ τῶν ἐργατῶν τοῦ λατομείου τάφου. Διὰ τῶν γενομένων δοκιμαστικῶν τομῶν εἰς τὸν ὡς ἄνω χώρον ἀνευρέθη εἰς μόνον τάφος κεραμοσκεπῆς, χριστιανικῶν πιθανώτατα χρόνων, ἀκτέριστος, προσανατολισμοῦ ἐξ Α. πρὸς Δ. καὶ διαστάσεων: μῆκος 2.10, πλάτ. 0,45, βάθος 0,40 μ.

II. ΣΤΕΡΕΩΣΙΣ ΜΝΗΜΕΙΩΝ

ΕΡΓΑΣΙΑΙ ΣΤΕΡΕΩΣΕΩΣ ΚΑΣΤΡΟΥ ΜΟΝΕΜΒΑΣΙΑΣ

Εἰς μεγάλα τμήματα τῶν τειχῶν τοῦ Κάστρου Μονεμβασίας ἐγένοντο κατὰ τὸ παρελθὸν ἔτος σημαντικαὶ ἐργασίαι στερεώσεως, διὰ τῶν ὁποίων ἐπετεύχθη νὰ ἀνακοπῆ ἡ ἀποσάθρωσις καὶ ὁ κίνδυνος μεγάλων ζημιῶν εἰς τὸ παρά τὴν θέσιν «Πορτέλλο» τμήμα τῶν. Δύο ἀκόμη μεγάλα τμήματα, τὰ ὁποῖα ἐκινδύνευον μὲ κατάρρευσιν καὶ ἔθετον εἰς κίνδυνον ὀλόκληρον τὴν νοτιοδυτικὴν γωνίαν καὶ μέρος τῆς παρὰ τὴν βορείαν γωνίαν πρὸς τὴν θάλασσαν πλευρᾶς τῶν, κατέστη δυνατόν νὰ στερεωθοῦν, ἐνῶ παραλλήλως ἀνελήφθησαν, καὶ εἰς ἄλλα σημεῖα δευτερεύοντα, στερεώσεις καὶ ἀποκαταστάσεις τῆς ἀρχικῆς μορφῆς τῶν τειχῶν.

Τὸ μεγαλύτερον βάρος τῆς ἐργασίας συνεκεντρώθη εἰς τὴν νοτιοδυτικὴν πλευράν, ὅπου διὰ

τὸ ἀπότομον τῆς θέσεως καὶ τὸ ὕψος τοῦ τείχους ἢ ἐκτελέσεις τῶν στερεώσεων συνήντησεν ἐξαιρετικὰς δυσκολίας. Παρὰ ταῦτα ἐπετεύχθη ἡ ἐπισκευὴ ὀλοκλήρου τοῦ ἐτοιμορρόπου τμήματος, τὸ ὁποῖον εἶχεν ὕψος πλέον τῶν 16 καὶ πλάτος ἀπὸ 8 ἕως 19 μ. Ἄν καὶ διεπιστώθη ὅτι εἰς τὸ τμήμα τοῦτο, τὸ ὁποῖον ἀνήκει εἰς πύργον τοῦ τείχους, εἶχον χρησιμοποιηθῆ παλαιότερον παρόλιθοι, δὲν κατέστη δυνατόν νὰ ἐξευρεθοῦν εἰς ὅλα τὰ σημεῖα ὁμοιοὶ καὶ νὰ τοποθετηθοῦν, πρᾶγμα τὸ ὁποῖον δὲν ἐκρίθη καὶ ὡς ἀπολύτως ἀπαραίτητον διὰ πολλοὺς λόγους. Ὁ σπουδαιότερος τούτων εἶναι ὅτι, ὡς διεπιστώθη διὰ μίαν ἀκόμη φοράν, τὰ μόνα τμήματα τῶν τειχῶν τῆς Μονεμβασίας τὰ ὁποῖα ἔχουν πλήρως ἀποσαθρωθῆ εἶναι τὰ ἔχοντα ἀρχικῶς κατασκευασθῆ ἢ μεταγενεστέρως ἐπισκευασθῆ διὰ τῆς χρησιμοποιήσεως παρολίθων. Οἱ παρόλιθοι εἶναι καταφανὲς ὅτι ὑφίστανται περισσότερον καὶ ταχύτερον τοῦ ὄλου ὕλικου τὴν ἐπίδρασιν τῆς θαλάσσης καὶ καταστρέφονται παρασύροντες ὀλόκληρα τμήματα τοῦ τείχους εἰς τὴν καταστροφήν. Διὰ τὴν στερέωσιν τοῦ τμήματος αὐτοῦ ἐχρησιμοποιήθη περισσότερον ὁ ἐγγχώριος ἀσβεστόλιθος, ὁ ὁποῖος κατ' ἐξοχὴν ἔχει χρησιμοποιηθῆ εἰς τὰ τείχη τῆς Μονεμβασίας (Πί ν. 147 α' τὸ ἐπισκευασθὲν τμήμα εἰς τὸ βάθος μὲ ἀνοικτότερον ἐκ τῆς ἀσβέστου χρώμα).

Ἐν ἡμικαταρρέουσι εὐρίσκοντο μερικὰ τμήματα εἰς τὸ ἐσωτερικὸν τῶν τειχῶν καὶ ἀκριβῶς παρὰ τὴν μεγάλην πύλην τῆς ἄνω «τάπιας» πλησίον τοῦ σημείου, ὅπου εἰς τὸ δυτικὸν τμήμα τὰ τείχη πλησιάζουν τοὺς βράχους. Εἰς τὸ σημεῖον αὐτὸ ἐστερεώθη τὸ ἀριστερὸν τμήμα τοῦ ἐσωτερικοῦ μέρους τοῦ τοίχου καὶ μία καμὰρα εὐρισκομένη ὀλίγον νοτιώτερον (Πί ν. 147 β'). Εἰς τὴν ἴδιαν περιοχὴν καὶ εἰς τὸ ἐξωτερικὸν τῶν τειχῶν ἐστερεώθη ἐπίσης τμήμα τῶν τειχῶν συνδέον τὸ ἐκ Ν. ἀνερχόμενον τμήμα μετὰ τῶν βράχων (Πί ν. 147 γ' ἀριστερὰ τὸ ἐπὶ τῶν βράχων ἐδραζόμενον τμήμα).

Εἰς τὴν ἀνατολικὴν πλευρὰν καὶ παρὰ τὸν ναὸν τῆς Παναγίας τῆς Χρυσαιτίσεως συνεπληρώθησαν καὶ ἀποκατεστάθησαν μερικὰ ἐκ τῶν ὀδοντωτῶν σχηματισμῶν τῶν τειχῶν, τὰ ὁποῖα ἐκινδύνευον (Πί ν. 148 α'), ὡς καὶ ἐκτεταμένα τμήματα τοῦ ἐσωτερικοῦ τῶν τειχῶν τὰ ὁποῖα ἦσαν πλησίον τῆς αὐτῆς θέσεως σεσαθρωμένα (Πί ν. 148 β'). Μεγαλύτερας ἀκόμη ζημίας εἶχε τὸ τεῖχος εἰς τὸ ἐσωτερικὸν μέρος τῆς βορείας πλευρᾶς ἀπὸ τῆς ἀνατολικῆς γωνίας μέχρι σχεδὸν τῆς πρὸς τὸν Φάρον φερούσης πύλης, δηλαδὴ εἰς μήκος πλέον τῶν πενήκοντα μέτρων καὶ εἰς διά-

φορον ὕψος (Πί ν. 148 γ, ὅπου διακρίνεται εἰς ποῖον βάθος ἔχουν καταστραφῆ). Ἡ ἐργασία ἐξετελέσθη διὰ τῆς χρησιμοποιήσεως τοῦ αὐτοῦ ὕλικου, τὸ ὁποῖον εὐρίσκετο παρὰ τὰ τείχη, καὶ τοιοῦτοτρόπως ἐπετεύχθη ἡ ἀποκατάστασις ὅλης τῆς πλευρᾶς (Πί ν. 149 α' μετὰ τὰς ἐργασίας στερεώσεως).

Δυσκολίαι πολλαὶ ἀντιμετωπίσθησαν καὶ εἰς ἕν ἀκόμη μέγα καὶ μὲ σημαντικὰς ζημίας τμήμα τῆς πρὸς τὴν θάλασσαν ἀνατολικῆς, ἐξωτερικῆς πλευρᾶς. Εἰς τὸ σημεῖον αὐτὸ ἡ καταστροφή τῶν τειχῶν ἦτο ἐκτεταμένη εἰς μήκος πλέον τῶν 20 μ. καὶ ὕψος κυμαινόμενον ἀπὸ 7 ἕως 16 μ. (Πί ν. 149 β' κατὰ τὸ τέλος τῆς ἐργασίας μὲ τὰ ἱκρίωματα εἰς τὴν θέσιν τῶν). Παρὰ τὰς ἐκ τῆς θέσεως καὶ τοῦ ὕψους δυσκολίας ἐπετεύχθη καὶ εἰς τὴν θέσιν αὐτὴν ἡ στερέωσις τῶν ἐπισημῶν σημείων καὶ ἡ ἀποκατάστασις τῆς ἀσφαλείας τοῦ τμήματος αὐτοῦ συνδεθέντος μὲ τὸ πρὸς τὴν βορείαν γωνίαν τοιοῦτον, τὸ ὁποῖον εἶχε στερεωθῆ πρὸ δεκαπενταετίας (Πί ν. 149 γ' μετὰ τὴν ἀποπεράτωσιν τῶν ἐργασιῶν).

Ἐκτὸς τῶν ἐργασιῶν εἰς τὰ κύρια καὶ περισσότερον κινδυνεύοντα αὐτὰ τμήματα ἐγένοντο καὶ ἄλλαι εἰς ἄλλας θέσεις μικροτέρας σημασίας, ὅπως εἰς δύο ἀκόμη σημεία τοῦ ἄνω μέρους τῆς ἀνατολικῆς ἐσωτερικῆς πλευρᾶς καὶ εἰς ὀκτὼ τῆς μεσημβρινῆς, ὅπου ὑπῆρχον μικραὶ ζημίαι θέτουσαι εἰς κίνδυνον τὴν ζωὴν τῶν διερχομένων ἐπισκεπτῶν.

Κατὰ τὰς ἐργασίας διεπιστώθη ἐκ νέου ἡ διαφορά χρησιμοποιήσεως ὕλικου εἰς τὰ διάφορα τμήματα τῶν τειχῶν, προερχομένη πιθανότατα ἀπὸ διαφόρους περιόδους κατασκευῆς τούτων ἢ καὶ ἐπισκευῶν. Τοιοῦτοτρόπως ἡ χρησιμοποιήσις ἀσβέστου καὶ ἄμμου εἶναι ὁμοία εἰς τὰ δύο καθῆτως πρὸς τὴν θάλασσαν βαίνοντα τμήματα, ἀνατολικὸν καὶ δυτικὸν. Παρατηρεῖται σατὰτὴν ἀσβέστου καὶ χρησιμοποιήσις ἄμμου μᾶλλον χονδρῆς καὶ ἐξαιρετικῶς καθαρᾶς. Τοῦτο ὁμοῦς ἰσχύει μόνον ὡς πρὸς τὸν ἐξωτερικὸν τοίχον. Ὁ δίδυμος ἐσωτερικός, ἐπὶ τοῦ ὁποίου ἔβαινον οἱ πολεμιστὰι κατὰ τὰς συγκρούσεις, εἶναι ἀμελέστερον ἐκτισμένος καὶ μὲ οἰκονομίαν εἰς τὴν ἀσβεστον. Ἀσφαλῶς ὁ ἐξωτερικός εἶναι παλαιότερος. Εἰς τὴν παρὰ τὸν ναὸν Χρυσαιτίσεως πλευρὰν μεγάλα τμήματα εἶναι μὲ ἐλαχίστην ἀσβεστον κατασκευασμένα καὶ προδίδουν βεβιασμένην κατασκευήν.

III. ΜΟΥΣΕΙΑΚΑΙ ΕΡΓΑΣΙΑΙ

Εἰς τὸ Μουσεῖον Σπάρτης αἱ ἐπανεκθετικαὶ ἐργασίαι οὐδόλως ἐπροχώρησαν λόγῳ τῆς ἐκ-

κρεμότητα του θέματος της έπεκτάσεως του εν λόγω Μουσείου. Αί έργασιαί περιωρίσθησαν εις καθαρισμόν, ταύτισιν, καταγραφήν και ταξινομήσιν ωρισμένων εκ των εύρισκομένων εις τας αποθήκας του Μουσείου άντικειμένων, ως των Μυκηναϊκών άγγειών εκ του νεκροταφείου του 'Αγίου 'Ιωάννου Μονεμβασίας κ. ά. Εις τὸ Μουσείον Τεγέας έξετέθησαν εις ιδιαιτέραν προθήκην τὰ εκ τῆς άνασκαφῆς του Blegen εις 'Αγιοργίτικα 'Αρκαδίας προερχόμενα δεκατέσσαρα νεολιθικά άγγεϊα και έν ειδώλιον, μετά τόν καθαρισμόν, συγκόλλησιν και τακτοποίησιν των υπό τῆς 'Αμερικανικῆς Σχολῆς Κλασσικῶν Σπουδῶν εις Παλ. Κόρινθον. 'Εγένετο επίσης πρόχειρος τακτοποίησις των άρχιτεκτονικῶν και γλυπτῶν τεμαχίων των προερχομένων εκ του ναού τῆς 'Αλέας 'Αθηνᾶς.

'Υπό τῆς 'Επιμελητριάς δ. Αϊκ. Δημακοπούλου κατεγράφη ή μικρά αλλά σημαντική 'Αρχαιολογική Συλλογή Κυθήρων, ήτις περιλαμβάνει εκτός άλλων, ίκανόν αριθμόν Μεσομινωϊκῶν άγγειών, μεταξύ των όποιων δύο λύχνους εκ πορφύριτου λίθου, έπτά άγγεϊα εκ στεατίτου λίθου, προφανώς εισηγμένα εκ Κρήτης και προερχόμενα εκ Παλαιοπόλεως Κυθήρων, όπου ή υπό τῆς 'Αγγλικῆς 'Αρχαιολογικῆς Σχολῆς άποκαλυφθεϊσα Μινωϊκή άποικία. 'Εγένετο επίσης πλήρης τακτοποίησις και εκθεσις εις προθήκας των περιεχομένων εις τήν Συλλογήν άρχαίων.

IV. ΤΥΧΑΙΑ ΕΥΡΗΜΑΤΑ

Μεταξύ των τυχαίων εύρημάτων, τὰ όποια παρεδόθησαν παρά ιδιωτών ή περισυνελέγησαν εκ διαφόρων θέσεων, εκ των εις τὸ Μουσείον Σπάρτης παραδοθέντων και προερχομένων εκ τῆς περιοχῆς Σπάρτης, αναφέρονται τμήμα άναγλύφου ρωμαϊκῶν χρόνων με παράστασιν Κυβέλης, άνάγλυφον ρωμαϊκῶν χρόνων με παράστασιν ένθρόνου 'Ασκληπιού και διάφορα άλλα άσήμαντα τεμάχια γλυπτῶν και άναγλύφων, όψιμων ρωμαϊκῶν χρόνων, καθώς και αριθμός χαλκῶν ρωμαϊκῶν νομισμάτων. Εις τήν 'Αρχαιολογικήν Συλλογήν Γυθείου περιήλθον και νέα άρχαία παραδοθέντα υπό ιδιωτών, μεταξύ των όποιων τὰ σημαντικότερα: τμήμα άρχαϊκού λακωνικού άναγλύφου του τύπου των άναγλύφων μετ' άφηρωϊσμένων νεκρῶν με παράστασιν μιᾶς μόνον ένθρόνου άνδρικῆς μορφῆς και άκεραία επιτύμβιος λακωνική στήλη, έλληνιστικῶν χρόνων, με άνάγλυφον παράστασιν άκάνθης.

Εις τὸ Μουσείον Τεγέας μετεφέρθη, άποτεχισθεϊσα εκ τοίχου ήρειπωμένης οικίας παρά τὸ χωρίον Στάδιον 'Αλέας, μαρμαρίνη άνάγλυφος

επιτύμβιος στήλη άκεραία, με παράστασιν πολεμιστοῦ (Πί ν. 150). Τὸ άνάγλυφον, όπερ φέρει εις τήν άνω όριζόντιον άπόληξιν έγγάρακτον τὸ όνομα του πολεμιστοῦ ΕΧΕΜΟΣ, παρουσιάζει ώραιοάν έργασίαν και άνήκει πιθανῶς εις τὸ τέλος τῆς έλληνιστικῆς έποχῆς.

ΧΡΥΣΑΝΘΟΣ ΧΡΗΣΤΟΥ

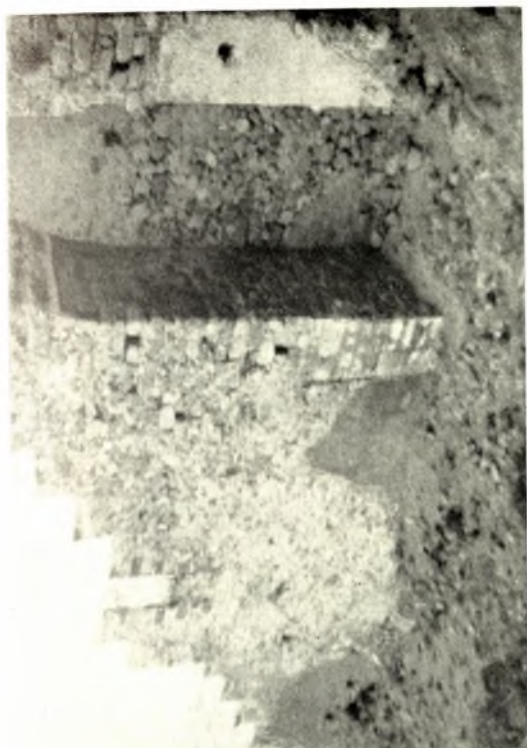
*

ΕΡΓΑΣΙΑΙ ΕΙΣ ΧΩΡΟΝ ΝΑΟΥ ΑΛΕΑΣ ΑΘΗΝΑΣ ΕΝ ΤΕΓΕΑ

Κατά τὸ άπό 15-9-64 έως 10-10-64 διάστημα έγέοντο εις τόν χῶρον του ναοῦ τῆς 'Αλέας 'Αθηνᾶς έν Τεγέα εκτεταμένοι έργασιαί καθαρισμοῦ και διαμορφώσεως του χῶρου (Πί ν. 152 β - γ). Αί έργασιαί συνίσταντο κατά σειράν: α) εις τήν προσπάθειαν τῆς άντιμετώπισεως του προβλήματος τῆς άποχετεύσεως των όμβρίων υδάτων διά τήν άποστράγγισιν του χῶρου εκ των υδάτων και τῆς ύγρασίας κατά τήν διάρκειαν του χειμῶνος, β) εις τήν άπαλλαγήν του χῶρου άπό του χόρτου και των άκανθῶν και γ) εις τήν πρόχειρον τακτοποίησιν των έρειπίων, επί τῆ βάσει των δημοσιευμένων πορισμάτων. Οὔτω, καθ' όλην τήν έκτασιν του χῶρου του ναοῦ ήνοιχθη μικρά αύλαξ, συνδεθεϊσα με τήν άμέσως έξω του χῶρου εύρισκομένην παλαιάν άποχετευτικήν τάφρον, ήτις είχε σχεδόν άποφραχθῆ διά καταπεσόντων χωμάτων και άπορριμμάτων και άνεσκάφη τελείως εκ νέου, διά τήν άποχέτευσιν των όμβρίων υδάτων μακράν του χῶρου. Κατόπιν έγένετο συστηματικός καθαρισμός του χῶρου εκ των χόρτων και άκανθῶν, αλλά και εκ των χωμάτων, διά των όποιων ειχον τελείως καλυφθῆ τὰ έρειπια. Πράγματι πολλά εκ των κειμένων πέριξ του ναοῦ άρχιτεκτονικῶν τεμαχίων ειχον εκ νέου χωθῆ υπό τὰ χῶματα, ώστε εις πολλά σημεία αί έργασιαί προσέλαβον τήν όψιν άνασκαφῆς. Κατά τās έργασίας καθαρισμοῦ και άποχωματώσεως άπεκαλύφθησαν πλείστα όσα μικρά θραύσματα εκ τῆς άναγλύφου διακοσμήσεως τῆς σίμης και του τοιχοβάτου εις τὸ έσωτερικόν του σηκοῦ, τὰ όποια και μετεφέρθησαν εις τὸ Μουσείον Τεγέας.

'Εγένετο επίσης συστηματικός καθαρισμός τῆς πρὸς Β. του ναοῦ εύρισκομένης κρήνης, εκ των χόρτων και των καταπεσόντων έντός αὐτῆς χωμάτων και άπορριμμάτων.

Κατά τήν διάρκειαν των ως άνω έργασιῶν έσημειώθη έν Τεγέα τυχαίον εύρημα, μοναδικῆς σπουδαιότητος. Οὔτως ό κ. Νικόλαος Παναγόπουλος, κάτοικος του χωρίου 'Αλέα Τεγέας, κατά τās έργασίας διανοίξεως φρεατίου εις τήν αὐλήν τῆς οικίας του, κειμένης περι τὰ διακόσια μέτρα άπό



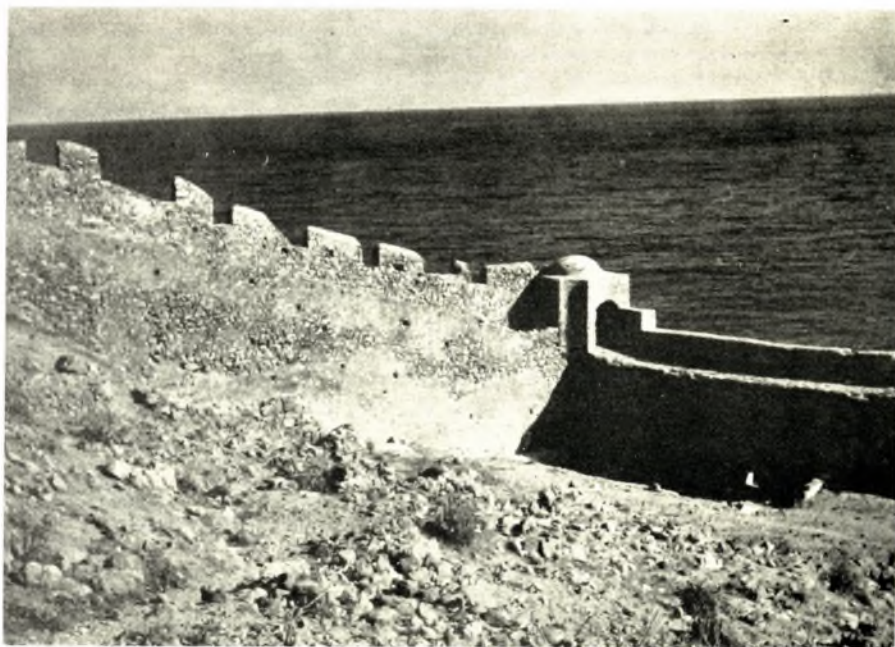
Λακωνία. Κάστρον Μονεμβασίας: α. ΝΑ. πλευρά τείχους. Το έπισκευασθέν τμήμα, β. Έπισκευασθείσα «καμάρα» εσωτερικού τείχους, γ. Το έπι τών βράχων έδραζόμενον έπισκευασθέν τμήμα του Κάστρου

ΧΡΥΣ. ΧΡΗΣΤΟΥ



Λακωνία. Κάστρον Μονεμβασίας: α. Ὀδοντωτοὶ σχηματισμοὶ τοῦ τείχους, β. Τμήμα ἐσωτερικοῦ τείχους, γ. Ἐσωτερικὸν τμήμα βορείας πλευρᾶς τείχους

ΧΡΥΣ. ΧΡΗΣΤΟΥ



Λακωνία. Κάστρον Μονεμβασίας: α. Ἐσωτερικόν τμήμα βορείας πλευράς τείχους μετά τήν ἐπισκευήν, β. Ἀνατολική ἐσωτερική πλευρά τείχους κατά τήν διάρκειαν τῶν ἐργασιῶν στερεώσεως, γ. Ἀνατολική ἐξωτερική πλευρά τείχους μετά τήν ἐπισκευήν

ΧΡΥΣ. ΧΡΗΣΤΟΥ



Ἄρκαδία. Τεγέα: Ἐπιτύμβιος ἀνάγλυφος στήλη με παράστασιν πολεμιστοῦ

ΧΡΥΣ. ΧΡΗΣΤΟΥ