

θησκευτικὸν κέντρον, τὸ Διονύσιον ἦτοι ἱερὸν τοῦ Διονύσου. Εἰς τὰ Μάρμαρα, ὅπου ἔσκαψαν οἱ πανταχοῦ παρόντες ἀρχαιοθῆραι, ἀνασύραντες ἐκ τοῦ ἐδάφους ἓνα ὀγκῶδες μάρμαρον ἀπέριψαν αὐτὸ ὡς ἄχρηστον διὰ τὴν ἰδικὴν των προσπάθειαν. Ἀναγνωρίσας ὅμως αὐτὸ ἐγὼ ὡς βάθρον ἀγάλματος καὶ ἀναστρέψας παρετήρησα ἐπιγραφὴν ἐπὶ τῆς κυρίας ὄψεως αὐτοῦ ἣτις καθαροῖς γράμμασι λέγει ταῦτα:

Ἀθηνᾶς τελεσιουργοῦ.

Ἡ λέξις ἐγκλείει ἴσως εὐχὴν εὐκαιρον καὶ διὰ τὴν νῦν ἐργασίαν εἰς τὸν ἱερὸν Μαραθῶνα.

Ἐγγραφον κατὰ τὸ τέλος Νοεμβρίου τοῦ 1933.

ΓΕΩΡΓΙΟΣ ΣΩΤΗΡΙΑΔΗΣ

2. ΠΕΡΙ ΤΩΝ ΕΝ Ν. ΑΓΧΙΑΛΩΙ ΑΝΑΣΚΑΦΩΝ

Ἐσυνεχίσθησαν καὶ κατὰ τὸ ἔτος 1933 ἐν Νέᾳ Ἀγχιάλῳ αἱ ἀπὸ δύο κυρίως ἐτῶν ἀρξάμεναι ἀνασκαφαὶ τῆς τρίτης μεγάλης Βασιλικῆς τῶν Χριστιανικῶν Θηβῶν τῆς Θεσσαλίας ἐπὶ τοῦ ἀπαλλοτριωθέντος οἰκοπέδου Ζορμπᾶ καὶ τοῦ συνεχομένου οἰκοπέδου Εὐλλογημένου, τοῦ παραχωρηθέντος μοι, ὡς γνωστόν, ἄνευ ἀποζημιώσεως ὑπὸ τοῦ Δημοσίου.

Σκοπὸν τῆς ἐφετεινῆς ἀνασκαφῆς ἔταξα: τὴν ἐπέκτασιν τῆς ἐρεῦνης εἰς τὰ μετ' ἐπιφυλάξεων ἐρμηνευθέντα τῷ 1931 μέρος τοῦ ναοῦ (πρβλ. ΠΑΕ. 1931 σ. 40) καὶ τὴν ἀποκάλυψιν τῶν ἀναφανέντων τότε ἐλαχίστων τμημάτων τοῦ ψηφιδωτοῦ δαπέδου τῆς Βασιλικῆς.

Πρὸς προσδιορισμὸν τῶν μερῶν τοῦ μνημείου — τοῦ ἐπεκτεινομένου εἰς τέσσαρα οἰκόπεδα — περιορίσθη καὶ ἐφέτος εἰς τὴν ἀνασκαφὴν τοῦ διαθεσίμου χώρου (τῶν οἰκοπέδων: Ζορμπᾶ καὶ Εὐλλογημένου), δὲν προέβην δὲ εἰς δοκιμαστικὰς ἐρεῦνας ἐπὶ τῶν δύο ἄλλων οἰκοπέδων (Βαϊνόγλου καὶ Ζώτου) ἵνα μὴ οἱ ἰδιοκτῆται ἐγείρωσιν ἀξιώσεις ἀποζημιώσεως. Μικρὸν μόνον τμημα τοῦ οἰκοπέδου Βαϊνόγλου, ἔνθα εἶχεν ἀναφανῆ τῷ 1931 μέρος τοῦ στυλοβάτου τῆς ἀριστερᾶς κιονοστοιχίας τοῦ ναοῦ (ΠΑΕ. 1931, σ. 39 εἰκ. 6), ἠναγκάσθη ν' ἀνασκάψω τῇ συγκαταθέσει τοῦ ἰδιοκτῆτου, παραχωρήσαντος τοῦτο ἄνευ ἀποζημιώσεως, συμπεριέλαβον δὲ τὸ ἀνασκαφὴν ἐντὸς τοῦ περιβόλου τοῦ ἀρχαιολογικοῦ χώρου.

Μεθ' ὅλας ἐν τούτοις τὰς δυσκολίας ἅς συναντᾷ ὁ ἀνασκάπτων ἐντὸς περιορισμένου χώρου περιβαλλομένου ὑπὸ οἰκιῶν καὶ κήπων, ηὐτύχησα ἐφέτος ἀφ' ἑνὸς μὲν νὰ προσδιορίσω πληρέστερον τὸ μνημεῖον καὶ ἀφ' ἑτέρου ν' ἀνεύρω πολύτιμα γλυπτὰ ἀρχιτεκτονικὰ καὶ διακοσμητικὰ μέλη καὶ ἀξιόλογα τμήματα τῶν ψηφιδωτῶν δαπέδων τοῦ μεγάλου ναοῦ.

Τὴν ἀνασκαφὴν ἤρχισα συγχρόνως ἐκ τριῶν σημείων ἀπεκάλυψα δηλονότι:

1) *Μέγα μέρος τοῦ δεξιοῦ κλίτους τῆς Βασιλικῆς*, ἐπεστρωμένον διὰ ψηφιδωτοῦ δαπέδου καὶ ἐκτεινόμενον εἰς τὸ οἰκόπεδον Ζορμπᾶ,

2) *Μικρὸν τμήμα τοῦ μέσου κλίτους* μετὰ μαρμαρίνης πλακοστρώσεως ἡμικατεστραμμένης, εὗρισκόμενον μεταξὺ τῶν οἰκοπέδων Ζορμπᾶ καὶ Βαϊνόγλου καὶ

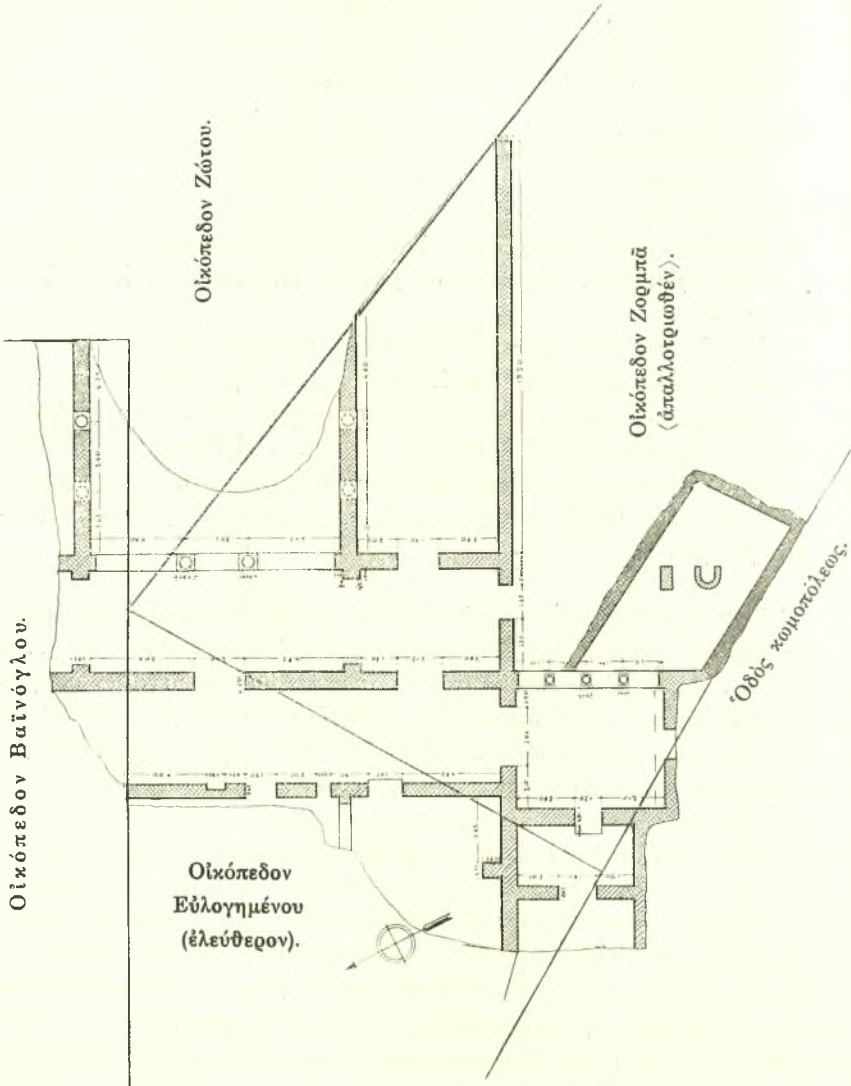
3) *Μεγάλα τμήματα τῶν ναρθήκων* καὶ *μικρὸν τμήμα τοῦ Αἵθριου*, ἐκτεινόμενα μεταξὺ τῶν οἰκοπέδων Ζορμπᾶ καὶ Εὐλογημένου καὶ ἐπεστρωμένα διὰ μαρμαροθετημάτων — ὁ ἔσωτερικὸς νάρθηξ — καὶ διὰ ψηφιδωτῶν δαπέδων — ὁ ἔξωτερικὸς νάρθηξ καὶ τὸ αἶθριον. — Ἡ ἔκτασις τοῦ ἀνασκαφέντος ἐφέτος χώρου καὶ τὰ προσδιορισθέντα μέρη τῆς τρίτης ταύτης βασιλικῆς τῶν θεσσαλικῶν Θηβῶν διακρίνεται εἰς τὴν παρατιθεμένην ἐνταῦθα γενικὴν κάτοψιν (εἰκ. 1).

Ἡ ἔρευνα τοῦ πρώτου σημείου ἔφερεν εἰς φῶς τὸ μεγαλύτερον τμήμα τοῦ ψηφιδωτοῦ δαπέδου τοῦ δεξιοῦ κλίτους τῆς Βασιλικῆς (μῆκ. 20 μ. καὶ πλ. 5 μ., βλ. εἰκ. 2), ὅπερ συνίσταται ἐκ συμπλεκομένων μεγάλων ρόμβων περικλειόντων κύκλους μετὰ διακοσμήσεων ἐν τῷ μέσῳ, περιβαλλομένων διὰ τριπλῶν ταινιῶν πληρουμένων διὰ πλοχμῶν, ἐλίκων καὶ ἐπιμήκων ὀρθογωνίων σχημάτων μετὰ μικροτέρων ρόμβων, κύκλων κ. λ. π.

Ἄτυχῶς ἐπὶ τῆς ἐπιφανείας τοῦ ἀξιολόγου τούτου μωσαϊκοῦ ἔχει ἐπικολληθεὶ στρώμα ἀσβέστου καὶ αἱ λεπτομέρειαι τῶν θεμάτων του εἶναι σήμερον δυσδιάκριτοι, ἐπιμελὴς ὅμως ἐκκαθάρισις αὐτοῦ ὑπὸ εἰδικοῦ τεχνίτου θὰ παρουσιάσῃ ἄριστον ψηφιδωτὸν δάπεδον, ὅπερ εἶναι καὶ κατὰ τοῦτο ἀξιόλογον, καθ' ὅσον δι' αὐτοῦ δυνάμεθα νὰ συγκρίνωμεν τ' ἀνευρεθέντα εἰς χαμηλότερα δάπεδα τοῦ αὐτοῦ ναοῦ παλαιότερα ψηφιδωτὰ καὶ νὰ παρακοθίσωμεν τὴν πρόοδον ἢ κατὰπτωσιν τῆς τέχνης τῶν ψηφιδωτῶν δαπέδων μέχρι τοῦ τέλους τοῦ 7^{ου} αἰ., ὁπότε συμπίπτει ἡ καταστροφή τῶν θεσσαλικῶν Θηβῶν.

Πρὸς σύγκρισιν μάλιστα τοιαύτην, δι' ἧς καθορίζονται καὶ ἡ ἡλικία τῶν ψηφιδωτῶν δαπέδων καὶ αἱ ἐποχαὶ τῆς ἰδρύσεως καὶ ἐπισκευῆς ἢ διασκευῆς τοῦ μνημείου, παρέχεται ἀφορμὴ ἐκ τῆς ἐφειτεινῆς ἀνευρέσεως ἔξω τοῦ ναοῦ καὶ ὑπὸ τὰ θεμέλια τοῦ τοίχου τοῦ δεξιοῦ κλίτους ἑτέρου χαμηλοτέρου μωσαϊ-

κοῦ δαπέδου, ἐκτεινομένου καὶ κάτωθεν τοῦ ἀνασκαπτομένου ναοῦ, προφανῶς παλαιότερου τοῦ ἀνευρεθέντος ἐπὶ τοῦ δεξιοῦ κλίτους, ἀφ' οὗ ἐπ' αὐτοῦ ἐγέ-

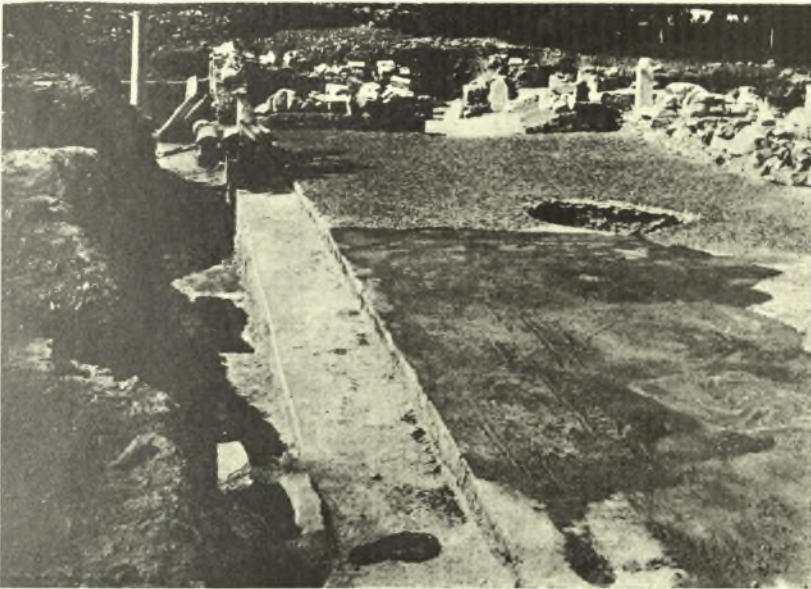


Εἰκ. 1. Γενικὴ κάτοψις τῶν ἀνασκαφέντων μερῶν τῆς ἐπὶ τεσσάρων οἰκοπέδων καὶ τῆς ὁδοῦ ἐκτεινομένης Χριστιανικῆς Βασιλικῆς τῶν θεσσαλικῶν Θηβῶν.

νετο ἢ θεμελίωσις τοῦ τοίχου. Τὸ δεύτερον τοῦτο ψηφιδωτὸν εἶχεν ἀναφανῆ ὑπὸ τὸ δάπεδον τοῦ κλίτους τούτου καὶ εἰς βάθος 0,80 μ. ἀπὸ τῆς ἐπιφανείας

τοῦ ἐπάνω ψηφιδωτοῦ δαπέδου εἰς ὀπὴν, ἣν ὁ ἰδιοκτῆτης τοῦ οἰκοπέδου εἶχεν ἀνοίξῃ καὶ περὶ ἧς ἀνέφερον ἐν τῇ ἐκθέσει μου περὶ τῶν πρώτων ἐπὶ τοῦ ἀπαλλοτριωθέντος οἰκοπέδου δοκιμαστικῶν ἐρευνῶν (ΠΑΕ. 1930 σ. 32 καὶ εἰκ. 4 πρβλ. καὶ ἐνταῦθα εἰκ. 2 δεξιὰ ἄνω).

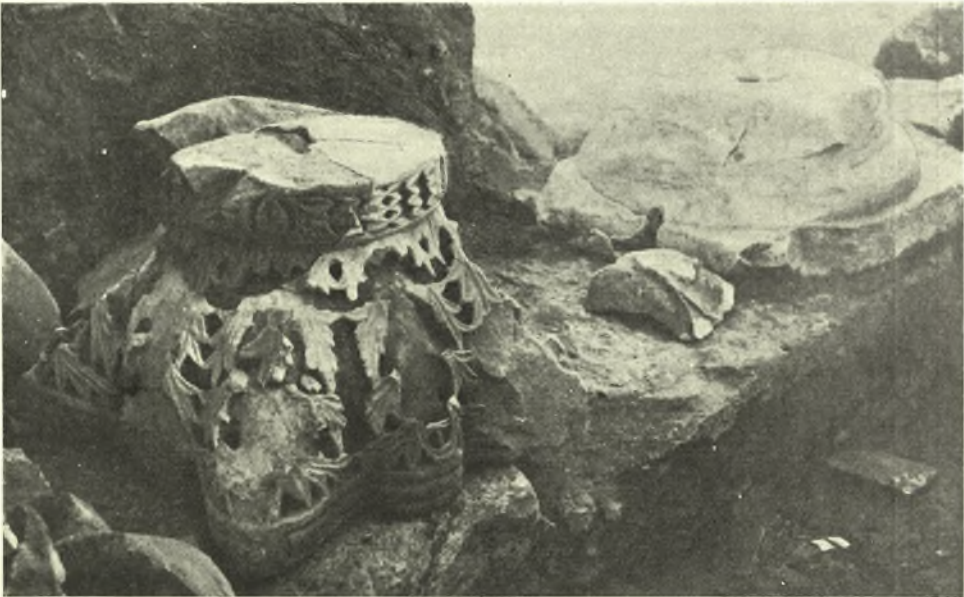
Ἐφέτος εἰς τὸ αὐτὸ περίπου βάθος ἀνευρέθη ἔξω τοῦ ναοῦ ψηφιδωτὸν δάπεδον μετὰ γεωμετρικῶν διακοσμήσεων — συνεχομένων ἀγκυλωτῶν σταυρῶν — ὅπερ, φαίνεται, ἐκτείνεται εἰς ἱκανὸν διάστημα δεξιὰ τοῦ ναοῦ. Ἄτυ-



Εἰκ. 2. Τὸ ἀνασκαφὲν τμήμα τοῦ δεξιοῦ κλίτους τῆς βασιλικῆς (ἀριστερὰ κάτωθεν τοῦ τοίχου ὑπάρχει τὸ ἀρχαιότερον ἐπικαλυφθὲν ὑπὸ τοῦ χριστιανικοῦ κτίσματος ψηφιδωτόν).

χῶς ἢ ἐπίχωσις εἰς τὸ μέρος τοῦτο φθάνει τὰ τρία περίπου μέτρα καὶ ἡ διευκρίνις τοῦ μωσαϊκοῦ τούτου ἀφῆθη διὰ τὸ προσεχὲς ἔτος. Ὅτι δύναται τις σήμερον νὰ εἰκάσῃ εἶναι ὅτι τὸ κάτω μωσαϊκὸν ἀνήκει εἰς προγενέστερον τοῦ ναοῦ κτίσμα—τῶν ἐσχάτων προφανῶς ρωμαϊκῶν χρόνων— καὶ ὅτι κατὰ τοὺς περὶ τὸν Ἰουστινιανὸν χρόνους ἐκαλύφθη ὑπὸ τοῦ ἐπ' αὐτοῦ ἀνιδρυθέντος ναοῦ· εἰς τοῦτο (τὸ ἀρχικὸν κτίσμα) δὲ ἀνήκουν ἴσως καὶ οἱ ἀνευρεθέντες κατὰ τὴν θεμελίωσιν τῆς οἰκίας Ζορμπᾶ ἐκ γρανίτου κίονες, οἱ ἀποκείμενοι νῦν εἰς τὴν αὐτὴν τῆς μὴ κατεδαφισθείσης εἰσέτι οἰκίας.

Ἡ ἔρευνα τοῦ δευτέρου σημείου ἐπεξετάθη ἐκ τοῦ ἀναφανέντος κατὰ τὴν ἀνασκαφὴν τοῦ 1931 Τριβήλου εἰς βάθος 10,30 μ. κατὰ τὰ πλάγια (διότι εἰς τὸ μέσον παρεμβάλλεται τὸ οἰκόπεδον Ζώτου· πρβλ. εἰκ. 1) δι' αὐτῆς ἀπεκαλύφθησαν μέρη μαρμαρόστρωτα τοῦ κεντρικοῦ κλίτους τοῦ ναοῦ, τοῦ σχηματιζομένου διὰ τῶν ἐκατέρωθεν κιονοστοιχιῶν, ἐλάχιστα τμήματα τῶν ὁποίων εἶχον προηγουμένως ἐρευνήσει. Ἡ συστηματικὴ ἐκκαθάρισις τοῦ τμήματος τούτου τοῦ κεντρικοῦ κλίτους ἔφευρον εἰς φῶς πλεῖστα ἀρχιτεκτονικὰ καὶ



Εἰκ. 3. Κιονόκρανον ἀνευρέθην παρά τὴν ἀριστερὰν κιονοστοιχίαν, ἧς διακρίνεται ὁ στυλοβάτης καὶ μία τῶν βάσεων.

διακοσμητικὰ γλυπτὰ μέλη, τὰ περισσότερα τεθραυσμένα, ἱκανὰ ὅμως νὰ μαρτυρήσουν τὰς δύο ἐποχὰς τοῦ ἀνασκαπτομένου μνημείου. Ἀτυχῶς ἐκ τῶν κιονοστοιχιῶν μόνη ἡ ἀριστερὰ διασφῆζει ὁπωσδήποτε καλῶς τὸν ὑψηλὸν στυλοβάτην (ὑψ. 0,50 μ.), σχηματιζόμενον διὰ μεγάλων τραχυτῶν ἐρυθρωπῶν λίθων ἐπεστρωμένων, ἐπὶ χαμηλῆς ἀργολιθοδομῆς ἐφ' ᾧν βαίνουν αἱ ἰωνικαὶ βάσεις (ἔχουσαι διαστάσεις 0,94 μ. εἰς ἐκάστην πλευρὰν τῆς πλίνθου, ὑψ. 0,40 καὶ διάμ. 0,66 μ.), ἐν ᾧ ἡ δεξιὰ κιονοστοιχία ἀνευρέθη κατεστραμμένη, ἐλάχιστοι λίθοι ἐκ τραχύτου διασφῆζονται κατὰ χώραν, ἀνευρέθησαν δὲ καὶ ἱκανὰ τμήματα τῶν βάσεων. Ὅμοίως ἀνευρέθησαν πλεῖστα τμήματα τῶν ἐκ προκονησιακοῦ μαρμάρου κορμῶν τῶν κίωνων ἀντιστοιχοῦντα πρὸς τὴν κατὰ

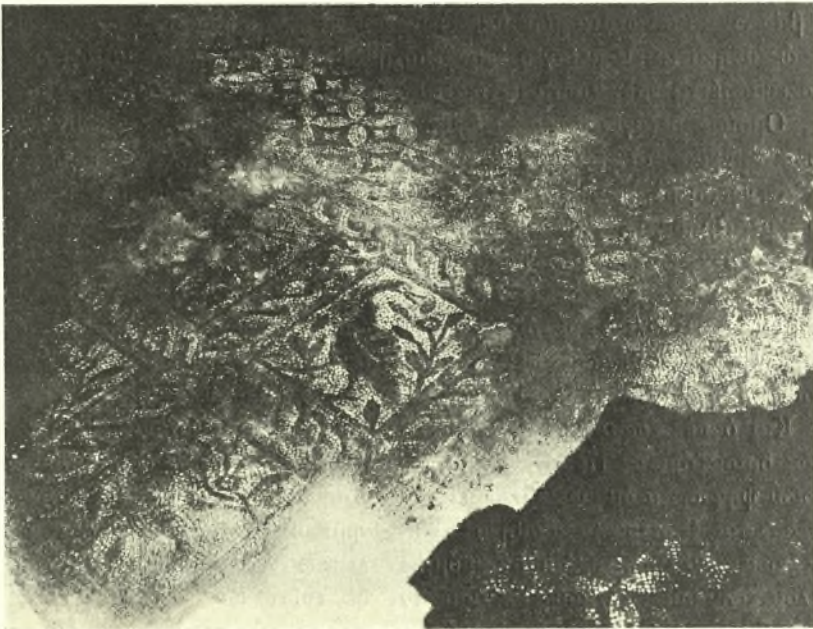
χώραν ἀνευρεθεῖσαν βάσιν (δὲν ἠδυνήθην ἀκόμη ἐκ τῶν τεμαχίων νὰ προσδιορίσω τὸ ὕψος των), ἤλθον δὲ εἰς φῶς καὶ δύο κιονόκρανα (ἀναδιπλούμενα μετὰ διατρήτων φύλλων ἀκάνθου), ἐξ ὧν τὸ ἐν διασφῶζει πάσας τὰς διαστάσεις του (ὑψ. 0,65 καὶ διαμ. ἄνω μὲν 0,53 μ. καὶ κάτω 0,88 μ. βλ. εἰκ. 3), ὡς καὶ μεγάλα ἐπιθήματα ἀπλᾶ ἔχοντα μόνον λατινικὸν σταυρὸν ἐν τῷ μέσῳ τῶν στενῶν πλευρῶν (1,00×0,64 καὶ ὑψ. 0,40 μ.). Ἄφ' ἑτέρου ἀνευρέθησαν ἐνταῦθα μεταγενεστέρως ἐποχῆς ἀρχιτεκτονικὰ μέλη, οἷον: μετρίως τέχνης ἰωνίζοντα μεθ' ἠνωμένων ἐπιθημάτων κιονόκρανα, τμήματα κορμῶν κίωνων καὶ βάσεις πιθανώτατα τῶν ὑπερώων τοῦ ναοῦ, προδιδόμενα ἐκ τῆς τέχνης των ὡς ἀνήκοντα εἰς μεταγενέστεραν ἐποχὴν, ὅπερ ἀποδεικνύει καὶ ὅτι εἰς τὸν διασκευασθέντα ναὸν ταῦτα ἀντικατεστάθησαν.

Ὅμοίως μεταγενεστέρως ἐποχῆς εἶναι καὶ τ' ἀνευρεθέντα τεμάχια τῶν γείσων τοῦ ναοῦ· τὰ περισσότερα τούτων εἶναι ἀπλᾶ μετὰ γλυφῶν, ἐν δὲ τεμάχιον ἀνευρέθη μὲ ἀξιόλογον — τοῦ 7^{ου} ἴσως αἰῶνος — διακόσμησιν ἐξ ἀνθεμίμων μεταξὺ δύο λογχοειδῶν φύλλων· ἡ τέχνη του εἶναι χαρακτηριστικὴ μίμησις προγενεστέρως διὰ τρυπάνου ἐργασίας.

Ἡ ἔρευνα τέλος τοῦ τρίτου σημείου ἀπεκάλυψεν ἐφέτος τελείως τ' ἀντιστοιχοῦντα εἰς τὸ μέσον καὶ τὸ δεξιὸν κλίτος μέρη τοῦ ἐσωτερικοῦ καὶ ἐξωτερικοῦ νάρθηκος τοῦ ναοῦ καὶ μικρὸν τμήμα τοῦ αἵθριου (πρβλ. εἰκ. 1).

Καὶ ὁ μὲν ἐσωτερικὸς νάρθηξ ἔχει δάπεδον μετὰ μαρμαροθετημάτων καλῶς διασφῶζόμενον εἰς τινὰ μέρη, ὁ δὲ ἐξωτερικὸς καὶ ἡ δεξιὰ στοὰ τοῦ αἵθριου ψηφιδωτὰ ὁμοίως καλῶς εἰς τινὰ μέρη διατηρηθέντα. Τὸ ψηφιδωτὸν δάπεδον τοῦ ἐξωτερικοῦ νάρθηκος εἶναι γεωμετρικόν, συνιστάμενον ἐκ μεγάλων κύκλων πληρουμένων διὰ ρόμβων λευκῶν καὶ κνανῶν ἐναλλάξ περιβαλλομένων διὰ πλυχοῦ, πλαισιοῦνται δὲ τοῦτο διὰ διπλῆς ταινίας ἐκ τοξοειδῶν συμπλεκομένων διακοσμήσεων μετὰ μικρῶν σταυρῶν καὶ διὰ σπειρομαϊάνδρου. Τὸ ἀποκαλυφθὲν μικρὸν τμήμα τοῦ ψηφιδωτοῦ δαπέδου τῆς δεξιᾶς στοᾶς τοῦ αἵθριου εἶναι πολὺ ἀξιολογώτερον· πλατεῖα ταινία ἐξ ἐφαπτομένων κύκλων πληρουμένων διὰ τετραφύλλων περιβάλλει μέγα τετράγωνον διαιρούμενον διὰ πλοχοῦ εἰς μικρότερα πληρούμενα διὰ ἐλάφων καὶ ἰδίᾳ ταῶν καὶ πτηνῶν, ραμφιζόντων ἀνθύλλια, φύλλα κλαδίσκων κ.λ.π. (εἰκ. 4). Τὰ μωσαϊκὰ τοῦ ἐξωτερικοῦ νάρθηκος καὶ τοῦ αἵθριου εἶναι προφανῶς ἀρχαιότερα τοῦ ψηφιδωτοῦ δαπέδου τοῦ δεξιῦ κλίτους καὶ ἔνεκα τῆς τέχνης των ἀλλὰ καὶ διότι εὐρίσκονται χαμηλότερον τοῦ δαπέδου τοῦ ἐσωτερικοῦ νάρθηκος καὶ τῶν κλιτῶν τοῦ ναοῦ, εἰς τὸ αὐτὸ σχεδὸν βάθος, εἰς ὃ ἀνευρέθη τὸ ὑπὸ τὴν θεμελίωσιν τοῦ τοίχου τοῦ δεξιῦ κλίτους προαναφερθὲν ψηφιδωτὸν δάπεδον. Τὸ ὑπερψωμένον ἄλλως τε δάπεδον τοῦ ἐσωτερικοῦ νάρθηκος — ὅπως καὶ τῶν κλιτῶν — ἔχει σαφῆ τὰ ἴχνη τοῦ σχηματισμοῦ δι' ἐπιχώσεων

τοῦ ἐρειπωθέντος ἀρχικοῦ κτίσματος εἰς τὰς θύρας τὰς ἀγούσας ἀπὸ τοῦ ἐξωτερικοῦ εἰς τὸν ἐσωτερικὸν νάρθηκα, ἔνθα τὰ μαρμάρινα κατώφλια εὑρέθησαν κεκαλυμμένα διὰ κονιαμάτων ὕψους 0,30 μ.· τοῦτο ἀποδεικνύει ὅτι τὰ παραμείναντα ἄθικτα μέρη τοῦ ἀρχικοῦ κτίσματος εἶναι τὸ αἶθριον καὶ ὁ ἐξωτερικὸς νάρθηξ, αἱ μεταγενέστεραι δὲ ἐπισκευαὶ ἤρχισαν ἀπὸ τοῦ ἐσωτερικοῦ νάρθηκος. Τὸ αὐτὸ παρατηρήθη καὶ κατὰ τὴν ἀνασκαφὴν τῶν προσκτισμάτων δεξιὰ τοῦ ἐξωτερικοῦ νάρθηκος καὶ τοῦ αἵθριου τῷ 1930, ἔνθα



Εἰκ. 4. Ψηφιδωτὸν δάπεδον τοῦ ἀνασκαφέντος ἀριστεροῦ μικροῦ τμήματος τοῦ αἵθριου.

ἀνευρέθησαν τὰ δημοσιευθέντα εἰς ΠΑΕ. 1930 σ. 32 κέ. καὶ 1931 σ. 43 κέ. εἰς πίν. Α' - Ε' ἕτερα ἀξιόλογα ψηφιδωτὰ δάπεδα.

Δυνάμεθα ἐπομένως σήμερον νὰ χρονολογήσωμεν τὰ μὲν χαμηλότερα μωσαϊκὰ δάπεδα ὡς ἀνήκοντα εἰς κτίσμα τῶν ἐσχάτων ρωμαϊκῶν χρόνων, μὴ δυνάμενον νὰ προσδιορισθῇ, τὰ δὲ ὑψηλότερα εἰς χριστιανικὸν ναὸν τοῦ τέλους τοῦ 6^{ου} ἢ καὶ τῶν ἀρχῶν τοῦ 7^{ου} μ. Χ. αἰῶνος ὡς ἀποδεικνύουν τοῦτο καὶ τὰ ἀνευρεθέντα κιονόκρανα καὶ τὰ ἀμέσως κατωτέρω ἀναφερόμενα γλυπτὰ. Πιθανῶς ἔχομεν καὶ ἐπισκευὴν τινα πρὸ τῆς καταστροφῆς τοῦ μνημείου ἣν θὰ προσδιορίσῃ ἴσως ἡ μέλλουσα ἔρευνα.

Ἡ ἐκκαθάρισις τῶν ναρθήκων καὶ τῶν τμημάτων τοῦ αἵθριου ἔφερον εἰς φῶς καὶ ἀξιολογώτατα γλυπτὰ διακοσμητικὰ μέλη, ἧτοι ἐπίκρανα, θωράκια, ὑπέρθυρα κ. ἄ. κατὰ τὸ πλεῖστον τεμαχισμένα. Ἐκ τούτων σπουδαιότερα εἶναι ὁκτώ μικρῶν διαστάσεων ἐπίκρανα (0,42 · 0,45 × 0,37 καὶ πάχους 0,04 μ.) (εἰκ. 5-6), εὐρεθέντα παρὰ

τὸν ἀνατολικὸν τοῖχον τῆς δεξιᾶς στοᾶς τοῦ αἵθριου, κοσμούμενα μὲ τέσσαρα εἶδη διακοσμῆσεων: δελφίνας ἀντιμετώπους ἑκατέρωθεν ὑψηλοῦ ἀνθεμίου ἀπολήγοντος κάτω εἰς τρίαίνας — τρία ἐπίκρανα εἰκ. 5¹ —, εἰδός τι δικεφάλων αἰετῶν, αἱ κεφαλαὶ μόνον

τῶν ὁποίων διακρίνονται οἷον εἰς ἐξερχόμενοι ἐκ κεράτων εὐρισκομένων ἑκατέρωθεν κενθάρου ἀπὸ τοῦ ὁποίου πίνει ἢ μία τῶν κεφαλῶν — τὰ ἕτερα τρία, εἰκ. 5² —, ἔρωδιόν (ἢ πέρδικα) δάκνοντα ὄφιν ἐν τῷ μέσῳ φυτικῶν ἐσχηματοποιημένων διακοσμῆσεων — ἐν ἐπίκρανον, εἰκ. 6¹ —, καὶ φυτικὰς διακοσμῆσεις ἐκ φύλλων ἀκάνθου καὶ τριφύλλα ἐν μέσῳ ἐλίκων — ἐν ἐπίκρανον, εἰκ. 6² —. Αἱ διακοσμῆσεις καὶ τῶν ὁκτὼ ἐπικράνων ἔχουσι κατὰ τὰ ἄκρα ἡμίφυλλα ἀκάνθου καὶ ἄνωθεν ταινίαν: τὸ μὲν

τοῦ ἔρωδιου πληρουμένην διὰ τριφύλλων ἐσχηματοποιημένων διακοσμῆσεων ἐναλλάξ εἰργασμένων, τὸ ἔχον τὰς φυτικὰς διακοσμῆσεις διὰ καρδιοσχήμου φύλλου καὶ ἀπλῶν τριγωνικῶν σχημάτων κατὰ τὰ ἄκρα, πάντα δὲ τὰ λοιπὰ διὰ τριῶν μικρῶν σταυρῶν, ρόμβων καὶ τριφύλλων (ἀτυχῶς εἰς τὰς φωτογραφίας τῶν εἰκ. 5¹ καὶ 6² αἱ ταινίαι δὲν διακρίνονται, εἶναι ὅμως ὅμοιαι πρὸς τὰς τῶν εἰκ. 5² καὶ 6²). Τὰ ἀνωτέρω ἐπίκρανα ἀνευρέθησαν μὲν εἰς τεμάχια



Εἰκ. 5. Ἐπίκρανα παραστάδων ἀνευρεθέντα κατὰ τὰς ἀνασκαφὰς τοῦ Αἵθριου.

ἀλλ' ἦσαν προφυλαγμένα διὰ μαρμαρίνων πλακῶν, παρέχουσι δὲ τὴν ἐντύπωσιν ὅτι ἐτέθησαν ἐκεῖ προτοῦ νὰ χρησιμοποιηθῶσι καὶ ὁ τεμαχισμὸς τῶν ὀφείλεται εἰς τοὺς καταπεσόντας ὄγκους κατὰ τὴν καταστροφὴν τοῦ μνημείου.

Πλὴν τούτων ἀνευρέθησαν κατὰ τὰς ἀνασκαφὰς ναρθήκων καὶ αἰθρίου



1



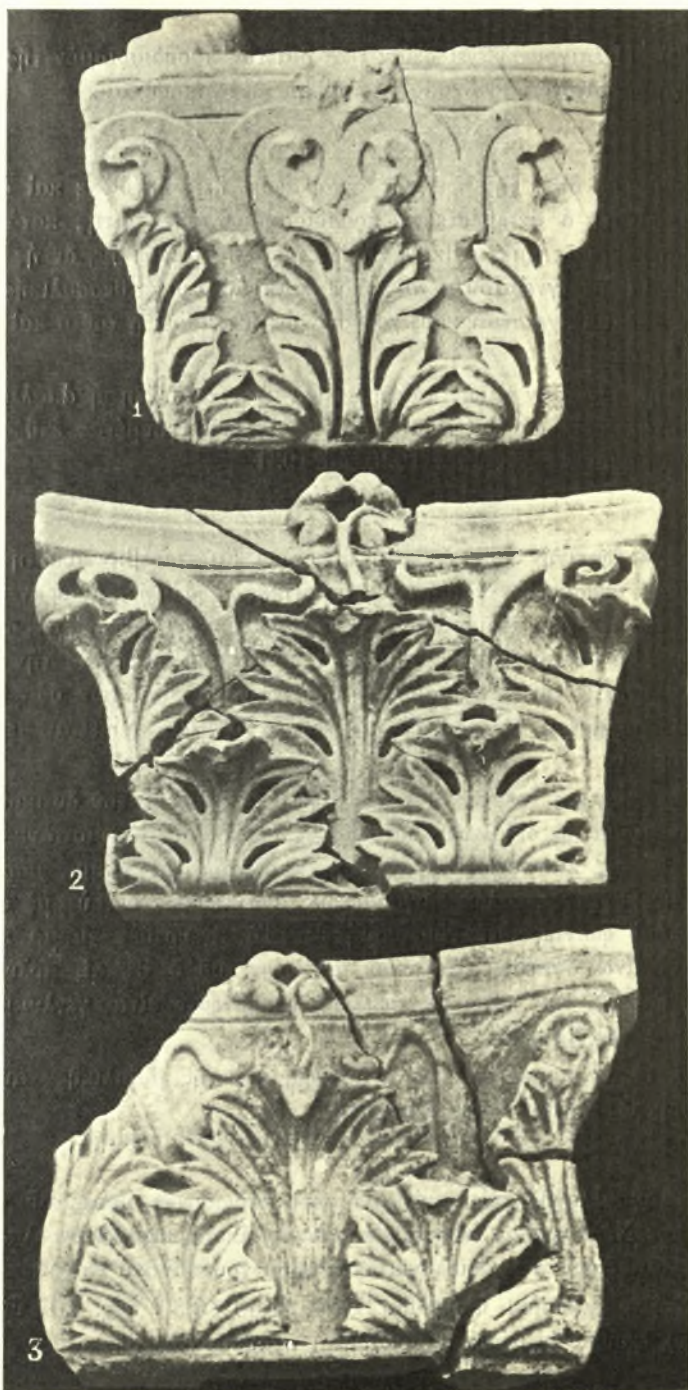
2

Εἰκ. 6. Ἐπίκρανα παραστάδων ἀνευρεθέντα κατὰ τὰς ἀνασκαφὰς τοῦ Αἰθρίου.

καὶ τρία ἕτερα ἐπίκρανα παλαιότερα μὲ φύλλα ἀκάνθου ἔξεχοντα, ἢ τέχνη τῶν ὁποίων προδίδει τοὺς ἐσχάτους ρωμαϊκοὺς χρόνους (εἰκ. 7). Τὰ γλυπτὰ ταῦτα εἶναι ἀξιολογώτατα διὰ τὴν σύγκρισιν πρὸς τὰ παλαιοχριστιανικά, ἔληφθησαν δὲ ἵνα τεθῶσιν ἴσως εἰς τὰς μαρμαρίνας παραστάδας τοῦ ἐσωτερικοῦ νάρθηκος, τῶν ὁποίων τὰς μετὰ γλυφῶν βάσεις ἀνεῦρον κατὰ τὰς ἀνασκαφὰς, ὡς ἀνεῦρον καὶ τμήματα τῶν ὁμοίως μαρμαρίνων κορμῶν κοσμούμενα διὰ φύλλων κισσοῦ κατὰ πολὺ μεταγενεστέρης τέχνης.

Κατὰ τὴν ἐκκαθάρισιν τέλος τῶν ἀνωτέρω μερῶν πλὴν τμημάτων ἐκ θωρακίων, ὑπερθύρων κ.ἄ. καὶ τῶν δύο ἐποχῶν

ἤλθεν εἰς φῶς καὶ ὑψηλὴ (1.65 μ.) μαρμαρίνη τετράπλευρος βάσις μετὰ γλυφῶν καὶ δύο ἐγκοπῶν, καταλήγουσα ἄνω εἰς εἶδος τι κιονοκράνου μετὰ διπλῆς σειρᾶς λογοχειδῶν φύλλων, ἧτις θὰ ἠδύνατο καὶ ὡς λυχνοστάτης νὰ ἐρμηνευθῆ μᾶλλον ἢ ὡς βάσις τραπέζης ἐκ τῶν ἐν χρήσει εἰς αὐτὰς ρωμαϊκῶν οἰκῶν. Ἐπίσης ἀνεγνώσθη ἐπὶ ἀπλοῦ ἐπιστυλίου μετὰ γλυφῆς (εἰς τὴν ἀντίστοιχον στενὴν πλευρὰν) μέρος ἐπιτυμβίου ἐπιγραφῆς ρωμαϊκῶν χρόνων: ... ΠΑΡΑΝΓΕΛΛΕΙ ΜΕΤΑ ΤΟ ΕΜΕ ΤΕΘΗΝΑΙ | ... Τῆ ΠΟΛΙ... ΜΑΓΝΗΤΩΝ... (εἰς



Εἰκ. 7. Ἐπίκρανα ρωμαϊκῶν χρόνων, ἀνευρεθέντα κατὰ τὰς ἀνασκαφὰς τῶν ναρθήκων καὶ τοῦ αἰθρίου.

δύο σειράς). Ἡ ἐπιγραφή ἔχει ἀξίαν τινά διὰ τὸν προσδιορισμὸν τῆς πόλεως τῶν Μαγνητῶν ἀπὸ τῆς πόλεως δὲν διασφύζεται.

Τὸ πόρισμα ὄθεν τῆς ἐφετινῆς ἀνασκαφῆς, ἣτις ἀπέδωκε καὶ ἀξιόλογα εὐρήματα, εἶναι: ὁ ἀκριβέστερος προσδιορισμὸς τῆς τρίτης κατὰ σειρὰν ἀνευρεθείσης ἐν ταῖς χριστιανικαῖς Θήβαις μεγάλης βασιλικῆς, δι' ἣς πισοῦται ἡ σημασία τῆς ἀγνώστου μέχρι τοῦδε λαμπρᾶς ταύτης θεσσαλικῆς πόλεως κατὰ τοὺς παλαιούς χριστιανικούς χρόνους, ὡς θ' ἀποδείξῃ τοῦτο καὶ ἡ συνέχισις τῆς ἀνασκαφῆς.

Διὰ τὴν συνέχισιν ὅμως ταύτην εἶναι ἀναγκασιότατη ἡ ἀπαλλοτριώσις τῶν δύο οἰκοπέδων, ὡς ἀνέφερον καὶ εἰς τὰς προηγουμένας ἐκθέσεις μου περὶ τῶν ἀνασκαφῶν τῶν ἐτῶν 1930 καὶ 1931.

Εἰς τὴν ἐφετινὴν μου ἐκθεσιν ἀναφέρω ὅτι προέβην ἀκόμη καὶ εἰς δοκιμαστικὰς ἀνασκαφὰς τετάρτης χριστιανικῆς βασιλικῆς, ἀναφανείσης εἰς τὸ Β. Δ. ἄκρον τῆς κωμοπόλεως Ν. Ἀγχιάλου ἐπὶ λόφου φέροντος ἐκ παραδόσεως τὸ ὄνομα: «Ἅγιος Δημήτριος» καὶ ἀνήκοντος εἰς τὴν ἀρχαιολογικὴν ζώνην. Εἰς τὴν θέσιν ταύτην εἶχον ἀναφανῆ πρὸ ἐτῶν δύο θολωτοὶ τάφοι ἐπικεχωσμένοι, ἔζητησα δὲ ἐφέτος νὰ ἴδω ἂν πρόκειται περὶ ναοῦ ἢ νεκροταφείου.

Ἡ δοκιμαστικὴ ἔρευνα ἔφερεν εἰς φῶς τὰ θεμέλια τοῦ δυτικοῦ τοίχου καὶ μικρὸν τμῆμα τῆς δεξιᾶς κιονοστοιχίας ἀξιολόγου παλαιοχριστιανικοῦ ναοῦ, ἀριστερὰ δὲ τῆς κιονοστοιχίας ἀνεῦρον ἀξιολογώτατον τμῆμα *μαρμαρίνου ἄμβωνος* μὲ κογχύλας, καλῶς εἰργασμένους ἀναγλύφους αἰετοὺς μὲ ἀνοικτὰς πτέρυγας καὶ φοινικοειδεῖς διακοσμήσεις. Τὸ ἀνευρεθὲν τμῆμα προέρχεται ἐκ τοῦ ἄνω δαπέδου ἀξιολόγου ἄμβωνος τοῦ 5-6^{ου} αἰ. πολυγωνικοῦ μετὰ κογχῶν, εἰς τὴν κάτω δὲ κυκλικὴν ἐπιφάνειαν εἶναι γεγλυμμένον τὸ μονόγραμμα τοῦ Χριστοῦ.

Ἡ κατὰ τὸ προσεχὲς ἔτος ἀνασκαφὴ καὶ τῆς βασιλικῆς ταύτης θὰ παρουσιάσῃ, ὡς ἔλπίζω, ἱκανὰ εὐρήματα.

Ἐκ περισυλλογῆς τέλος γλυπτῶν καὶ ἐπιγραφῶν μετὰ τοῦ φύλακος ἀρχαιοτήτων Ν. Ἀγχιάλου ἐνεργηθείσης ἐντὸς οἰκῶν, περιβόλων κλπ. προέρχονται αἱ κατωτέρω τρεῖς ἀξιόλογοι ἐπιτύμβιοι χριστιανικαὶ ἐπιγραφαί:

1) Στήλη ἑγχωρίου ὑποφαίου λίθου (1,00×0,30 πᾶχ. 0,07 ὕψ. γραμ. 0,03-4 μ.), ἔχουσα ἐν μέσῳ κεχαραγμένον σταυρὸν (εἰκ. 8).



Εἰκ. 8.
Ἐπιγραφή ἐπιτύμβιος προερχομένη ἐκ περισυλλογῆς.

Μεταγραφή

- | | |
|--------------------------------|-----------------|
| 1. † Εἴ τις τολμήσῃ ἄ | 7. ὀκλ(ει)α ἀπὸ |
| 2. λλον τινὰ θ(έσθαι;) | 8. καὶ Λεχινέου |
| 3. δώσῃ δίκην Θεῶν καὶ ἄ- | 9. γυνῆ Ὁν |
| 4. ποκ(εἰ)σετ(αι) τοῖς νόμοις. | 10. ισίμον Παλ |
| 5. Ἐνθάδε κ(εἶ) | 11. αίνου. |
| 6. τ(αι) Ἀγαθ | |

καὶ 2) Πλάξ λευκοῦ μαρμάρου (0,40×0,40 π.ά.χ. 0,07 ὕψ. γρ. 0,04 μ).

Μεταγραφή

- | | |
|---------------|-------------------------------|
| † CΦΑΔΕ ΚΙΤ | † c (ε̅) (ν) φ (θ) ἄδε κ(εἶ)τ |
| ΕΕΡΚΑΡΠΟCΚ | ε (αι) Ἐρκαρπος κ |
| ΑΙ ΔΙΑΦΕΡΟΝΤΑ | αὶ διαφέροντα |
| ΤΟΥ ΥΒΡΙΑ † | τοῦ Ὑβρία † |

ΓΕΩΡΓΙΟΣ Α. ΣΩΤΗΡΙΟΥ