



Εἰκ. 1. Ὁ χώρος τῆς ἀνασκαφῆς πρὸ τῆς ἐνάρξεως τῶν ἐργασιῶν.

ΙΕΡΑΤΙΚΗ ΟΙΚΙΑ ΕΝ ΖΩΣΤΗΡΙ ΤΗΣ ΑΤΤΙΚΗΣ

ὑπο ΦΟΙΒΟΥ Δ. ΣΤΑΥΡΟΠΟΥΛΛΟΥ

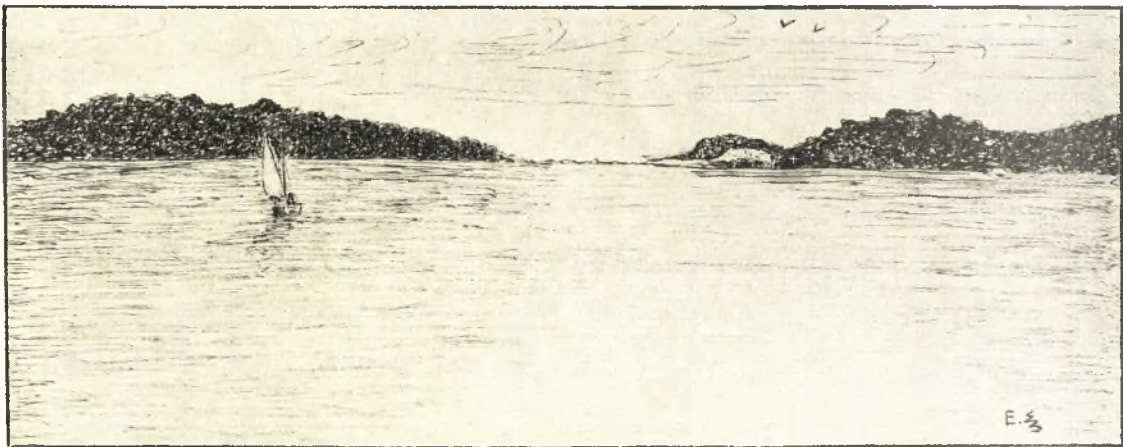
Μετὰ ἐπανελημμένας ὑποδείξεις διαφόρων φιλαρχαίων καὶ ἰδία τοῦ ἐκτάκτου Ἐπιμελητοῦ Ἀρχαιοτήτων κ. Ἰ. Ῥάμφου περὶ ἐξετάσεως τῶν ἐν τῇ περιοχῇ τοῦ ὑπὸ τὴν διεύθυνσιν αὐτοῦ Ἐκκλ. Ὁρφανοτροφείου Βουλιαγμένης εὕρισκομένων ἀρχαίων κτηρίων, ὁ τότε διευθυντὴς τῆς καθ' ἡμᾶς Ἀρχαιολογικῆς Ὑπηρεσίας κ. Γ. Οἰκονόμος, διαπιστωθείσης τῆς σπουδαιότητος αὐτῶν, ἀνέθεσεν εἰς ἐμὲ τὴν ἐνέργειαν μικρᾶς ἀνασκαφῆς πρὸς ἀποκάλυψιν αὐτῶν καὶ ἐξερεύνησιν τοῦ χώρου.

Τὰ περὶ ὧν ὁ λόγος ἐρείπια, μικρὸν πρὸ τοῦ «Λαιμοῦ» Βουλιαγμένης κείμενα, δέον νὰ λεχθῆ ὅτι δὲν ἐγένοντο ἡμῖν γνωστὰ τὸ πρῶτον ἐκ μέρους τῶν προμνημονευθέντων, καθ' ὅσον δὲν εἶχον διαφύγει τὴν προσοχὴν τοῦ ἀνασκαφέως τοῦ παρακειμένου Ἱεροῦ τοῦ Ζωστήρος Ἀπόλλωνος, κ. Κ. Κουρουניώτου¹. Οὐχ' ἦττον ὅμως ἐκ τῶν ὑστέρων ἀποδεικνύεται ὅτι πρέπει νὰ ὀφείλωμεν χάριτας εἰς τὸν κ. Ἰ. Ῥάμφον διότι, ἂν δὲν ἐπέμενεν οὗτος, ὅπως κατὰ τὸ ἔτος 1936 γίνῃ ἡ ἀνασκαφή, θὰ εἴχομεν, διὰ

¹ Ὁ κ. Κ. Κουρουניώτης ἐν τῇ ἐμβριθεστάτῃ δημοσιεύσει τοῦ Ἱεροῦ τούτου (Ἀρχ. Δελτ. 1927 - 28) δὲν περιορίζεται εἰς τὸ νὰ ἀναφέρῃ ἀπλῶς ταῦτα, ἀλλὰ καθορίζει τὸ εἶδος καὶ τὴν χρονολόγησιν αὐτῶν.

τῆς ματαιωθείσης νῦν, ὑπὸ κατασκευὴν δὲ τότε καὶ ἄνωθεν ἀκριβῶς τοῦ χώρου σημειωθείσης ἵνα διέλθῃ τουριστικῆς ὁδοῦ, τὴν μερικὴν ἂν μὴ καὶ ὀλικὴν καταστροφὴν τοῦ ἀποκαλυφθέντος ἤδη τελείως καὶ δημοσιευομένου ἐνταῦθα λίαν σημαντικοῦ ἀρχαίου κτίσματος.

Ἡ ἡμετέρα ἀνασκαφὴ εὐρίσκεται ἐπὶ τῆς νοτιοανατολικῆς κλιτύος τοῦ πευκοφύτου λόφου, ἐφ' οὗ τὸ ὠραῖον καὶ ἐπιβλητικὸν ἴδρυμα τοῦ Ὀρφανοτροφείου, ἄνωθεν ἀκριβῶς τῆς παραλίας καὶ εἰς ἀπόστασιν μόλις ἑκατὸν πενήκοντα μέτρων ἀπὸ τοῦ Ἀπόλλωνος τοῦ Ζωστήρος (εἰκ. 2). Τῆς ἀνασκαφῆς προηγῆθη διήμερος συνεχῆς καὶ ἐντατικὴ ἐργασία τῶν μεγάλων μαθητῶν τοῦ Ὀρφανοτροφείου διὰ τὴν ἀπομάκρυνσιν τῆς ἐπὶ τῆς πρὸς τὴν θάλασσαν πλευρᾶς τοῦ ὑπὸ ἐξερεύνησιν χώρου ἐπικειμένης ἄμμου, ἐχούσης κατὰ τὸ μέρος ἐκεῖνο τὸ ἐλάχιστον πάχος τῶν 40 ἐκ., — βορείως καὶ δυτικῶς



Εἰκ. 2. Ἀριστερὰ τὸ Μεγάλο Καβούρι. Ἐν τῷ μέσῳ ὁ Λαιμός. Εἰς τὸ σημεῖον + ἡ θέσις τῆς ἀνασκαφῆς.

εἶχομεν ἐπίχωσιν ἄμμου ἀπὸ ἑνὸς μέχρι δύο καὶ πλέον μέτρων! — ἀποτέλεσμα τῆς ὁποίας ἦτο, κατὰ τὸ ἄνω μὲν μέρος νὰ παρουσιασθῶσι κεχωσμένοι ἐντὸς στερεοῦ ὑπερύψου χώματος, ἐφ' οὗ ἀρκεταὶ τετραυσμένα κερამίδες, μικροὶ τοῖχοι, δίδοντες τὴν εἰκόνα δύο τοῦλάχιστον διὰ θύρας—διεκρίνοντο αἱ παραστάδες — συνεχομένων δωματίων, πρὸς τὸ κάτω δὲ καὶ πρὸς ἀνατολὰς νὰ ἀποκαλυφθῇ ἡ συνέχεια τῶν μόνων καὶ πρὸ τῆς ἐνάρξεως ὀλίγων δρατῶν μεγάλων, σχετικῶς, λίθων, οὓς καὶ ἐχαρκτηρίσαμεν εὐθὺς ὡς ἀνήκοντας εἰς τὸν περίβολον τοῦ κτίσματος τούτου (εἰκ. 1).

Ἀπὸ τοῦ ἀνωτάτου σημείου, τοῦ καταλαμβάνοντος ἤδη τὸ κέντρον τῆς ἐξερευνηθείσης ἐκτάσεως, ἤρχισεν ἡ ἀνασκαφὴ διὰ τακτικῶν ἐργατῶν.

Ἀφαιρουμένων τῶν χωμάτων τὴν πρώτην ἡμέραν ἐκ τοῦ πρώτου ἀποκαλυφθέντος δωματίου (βλ. Α εἰκ. 3) ἀντελήφθημεν ὅτι παρουσιάζεται σημαντικωτάτη διαφορὰ εἰς τὸν τρόπον τῆς κατασκευῆς τῶν πλευρῶν αὐτοῦ· ἐν ᾧ αἱ τρεῖς δηλ. εἶναι ἐκτισμένα διὰ μικρῶν λίθων μετὰ πηλοῦ ὡς συνδετικοῦ μέσου, ἡ τετάρτη, ἡ πρὸς βορρᾶν, εἶναι ἐπιμελεστέρας καὶ παλαιότερας τοιχοδομίας τῆς τοῦ πολυγωνικοῦ συστήματος. Τὸ ἔργον ἐσυνεχίσθη μετ' ἐξαιρέτου ἐνδιαφέροντος ἐπειδὴ κατ' ἀρχὰς μὲν ἐνομίσαμεν ὅτι ἐν συνδυασμῷ πρὸς τὸν ἐρχόμενον εἰς φῶς τῆς αὐτῆς τεχνοτροπίας περίβολον εἶχομεν

πρὸ ἡμῶν τμήμα τοῦ πρὸς βορρᾶν τεθαμμένου καὶ ἀναζητουμένου συγχρόνου πρὸς τὸ τοῦ Ἀπόλλωνος, Ἱεροῦ τῆς Ἀθηνᾶς Ζωστηρίας, ἐκ τῆς προόδου δὲ τῶν ἐργασιῶν ἐβεβαιώθημεν ὅτι εὐρισκόμεθα πρὸ σχετικοῦ ἱεροῦ κτίσματος, οὐχὶ ἥσσονος ἀξίας, ἀποτελοῦντος, ὡς κατωτέρω θὰ ἀποδείξωμεν, στηριζόμενοι εἰς τὴν κατασκευὴν, τὰ ἐν αὐτῷ γινόμενα ἀρκετὰ παντοειδῆ εὐρήματα καὶ τὴν καλὴν συντήρησιν αὐτοῦ, μοναδικὸν μέχρι σήμερον παράδειγμα οἰκίας τοῦ τέλους τοῦ 6^{ου} ἢ τῶν ἀρχῶν τοῦ 5^{ου} π. Χ. αἰῶνος, ἥτις μάλιστα ἐπεκτεινομένη κατὰ τὴν ἀρχαιότητα ἀναλόγως τῶν παρουσιαζο-



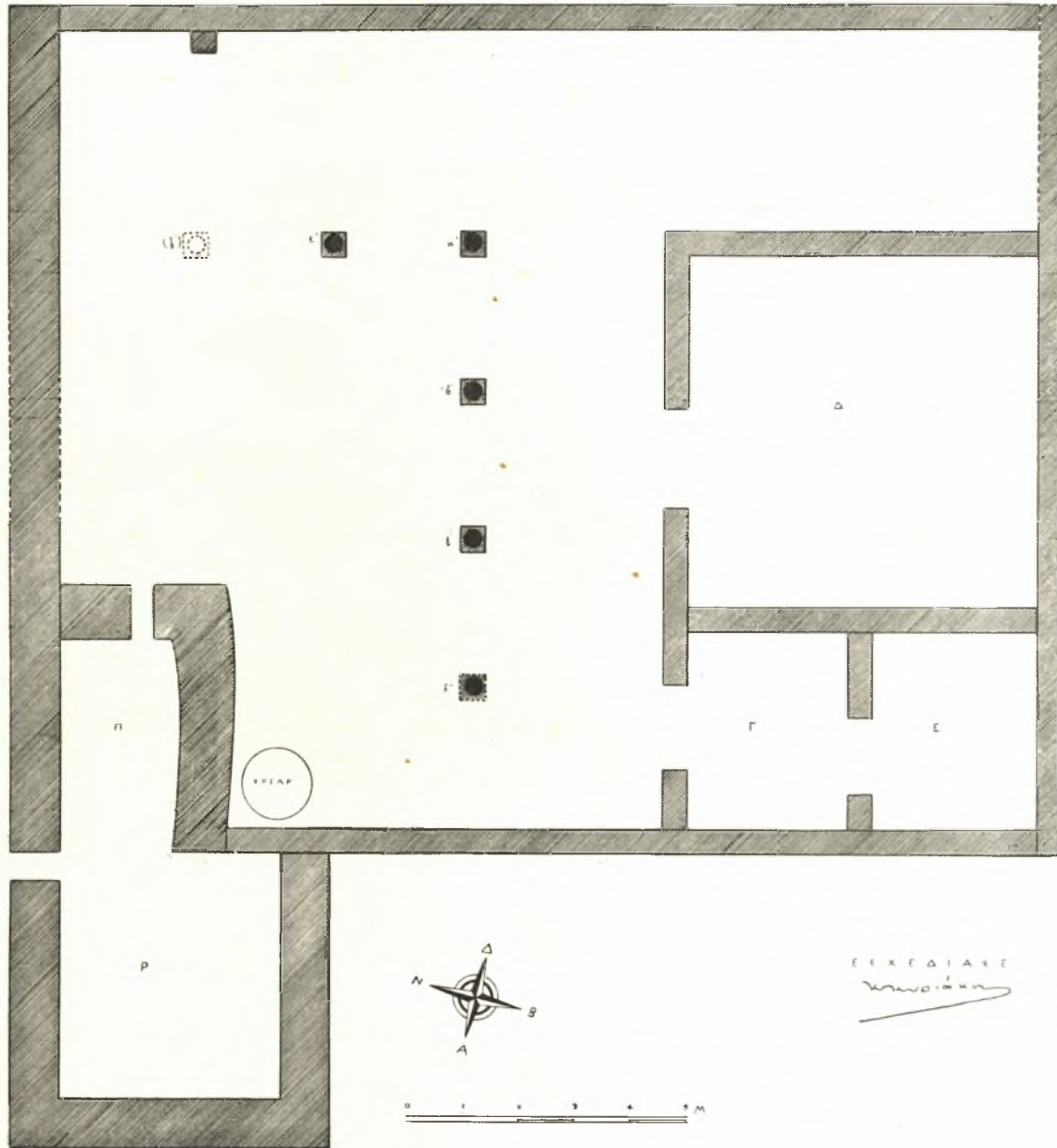
Εἰκ. 3. Τὸ δωμάτιον Α τῆς ἀποκαλυφθείσης οἰκίας.

μένων ἀναγκῶν καὶ διαρρυθμιζομένη, ἐχρησιμοποιήθη συνεχῶς ὡς τοιαύτη ἐπὶ πολλὰς ἑκατονταετηρίδας μέχρι καὶ τῶν ῥωμαϊκῶν χρόνων.

Ἡ θέσις τῆς οἰκίας ταύτης μὴ ἀπέχουσα πολὺ τοῦ ἀποκεκαλυμμένου Ἱεροῦ τοῦ Ζωστήρος Ἀπόλλωνος καὶ τοῦ ἐκεῖ που κεχωσμένου τῆς Ἀθηνᾶς, τὸ σύγχρονον καὶ ὁμοίμορφον τῆς ἀρχικῆς οἰκοδομῆς πρὸς τὸ τοῦ παλαιότερου Ἀπόλλωνος, ἢ ὑπαρξίς αὐτῆς καθ' ὅλην τὴν περίοδον τῆς διατηρήσεως αὐτοῦ, τὸ μεμονωμένον κατὰ πᾶσαν πιθανότητα αὐτῆς καὶ τὰ ἀνευρεθέντα εὐάριθμα μὲν ἀλλ' ἀποδεδειγμένως θρησκευτικῆς χρήσεως ἀγγεῖα κλπ. πείθουσι νομίζω ἡμᾶς ὅτι δὲν πρόκειται ἐνταῦθα περὶ ἀπλοῦ ἰδιωτικοῦ κτίσματος ἀλλὰ περὶ τοῦ συνήθους καὶ ἀναγκαιοτάτου παραρτήματος τῶν Ἱερῶν, Οἴκου τῶν Ἱερέων — Καταγωγίου, ἐνθα παραμένουσι μονίμως οἱ ἐξυπηρετοῦντες ταῦτα Ἱερεῖς καὶ εὐρίσκουσι καταφύγιον καὶ ἀνάπαυσιν οἱ προσκυνηταί.

Ἡ ἀποκαλυφθεῖσα ἱερατικὴ οἰκία, ἀπαρτιζομένη ἐκ πολλῶν καὶ διαφόρων ἐποχῶν δωματίων, σφριζομένων καθ' ὅλον περίπου τὸ λιθόδητον μέρος αὐτῶν, περικλείεται ἐντὸς

τοῦ ἀρχικῶς κτισθέντος καὶ σχετικῶς καλῶς διατηρουμένου περιβόλου καὶ εὐρίσκεται εἰς καταλληλοτάτην τοποθεσίαν, διότι πλὴν τοῦ ὅτι εἶναι ὡραιότατη ἢ ἀπ' αὐτῆς θέα καὶ ἀπὸ τῶν βορείων ἀνέμων, διὰ τοῦ ὑπερκειμένου λόφου, ἀρκούντως προστατεύεται.



Εἰκ. 4. Ἡ ἱερατικὴ οἰκία ἐν Ζωστήρῃ τῆς Ἀττικῆς κατὰ τοὺς ἀρχαίους χρόνους.

Ο ΠΕΡΙΒΟΛΟΣ ΚΑΙ Η ΣΥΓΧΡΟΝΟΣ ΑΥΤΟΥ ΟΙΚΙΑ (εἰκ. 4)¹

Ὁ περίβολος μετὰ τῶν ἐν αὐτῷ δωματίων καὶ ἄλλων τῆς οἰκίας σχετικῶν, ἅτινα καὶ θὰ περιγράψωμεν λεπτομερῶς, καταλαμβάνει βραχύδη ἐπικλινῆ ἔκτασιν, μετρίως

¹ Τὰ σχεδιογραφήματα ἐγένοντο ὑπὸ τοῦ Σχεδιαστοῦ τῆς Ἀναστηλώσεως κ. Κ. Κυριάκη. Τὰ δωμάτια εἶναι ἠριθμημένα κατὰ τὴν σειρὰν τῆς ἀποκαλύψεως αὐτῶν.

ἐπὶ τούτῳ ἐξομαλυνθεῖσαν. Σχήματος ὀρθογωνίου παραλληλογράμμου, μήκους 19,40 καὶ πλ. 15,20 εἶναι ἐκτισμένος, ὡς καὶ ἀλλαχοῦ ἐλέχθη, κατὰ τὸ πολυγώνιον σύστημα ἐκ σκληρῶν τιτανολίθων τεχνικώτατα προσηροσμένων. Διαφόρου γενικῶς σχήματος οἱ λίθοι καὶ κατὰ τὸ πλεῖστον τετράπλευροι, εἶναι ἀπαξάπαντες καλῶς εἰργασμένοι καὶ προσαρμόζονται συνήθως μετὰ τῶν παρακειμένων ἢ πλήρως, ὅπερ σπάνιον, ἢ κατὰ τὸ μεγαλειότερον τμήμα, ὅτε τὸ σχηματιζόμενον κατ' ἀνάγκην μεταξὺ τῶν λίθων μικρὸν κενὸν πληροῦται διὰ τῆς παρενθέσεως ἑνὸς μικροτέρου λίθου σχήματος ἀναλόγου πρὸς τὸ κενὸν ἢ τὸ καὶ συνηθέστερον, ἐναλλάσσονται οἱ μεγάλοι λίθοι μὲ σειρὰν ἐκ δύο ἢ καὶ περισσοτέρων μικροτέρων τετραγώνου, τραπεζοειδοῦς καὶ ἀκανονίστου ἐνιαχοῦ σχήματος, ἐπαλλήλως τοποθετούμενων.

Πᾶσαι αἱ πλευραὶ, ἀποτελούμεναι ἐκ διπλοῦ τοίχου, πάχους 0,45, στηρίζονται ἐπὶ τοῦ βράχου ἢ τοῦ στερεοῦ ἐδάφους.

Ἡ δυτικὴ, μικρὸν ἔλλιπής κατὰ τὸ πρὸς Ν. ἄκρον αὐτῆς, βαίνει ἐξωτερικῶς ἐπὶ ἀνωμάλου θεμελιώσεως, ἐκ μικρῶν λογάδων λίθων, ἐχούσης πάχος 0,60-0,90. Λέγω δ' ἐξωτερικῶς διότι κατὰ τὴν ἐσωτερικὴν πλευρὰν εὐθὺς ἀπὸ τοῦ κατωτάτου μέρους σχηματίζεται ὁ τοίχος διὰ τῆς τοποθετήσεως μεγάλων λίθων (μέγεθος τοῦ μεγαλειτέρου ὕψ. 0,75, πλ. 1,05 καὶ πάχ. 0,30), οἵτινες ὅπως καὶ πάντες οἱ χρησιμοποιούμενοι διὰ τὸν περίβολον ἔχουσι τὴν προσθίαν ἐπιφάνειαν ἐξισωμένην καὶ φέρουσαν



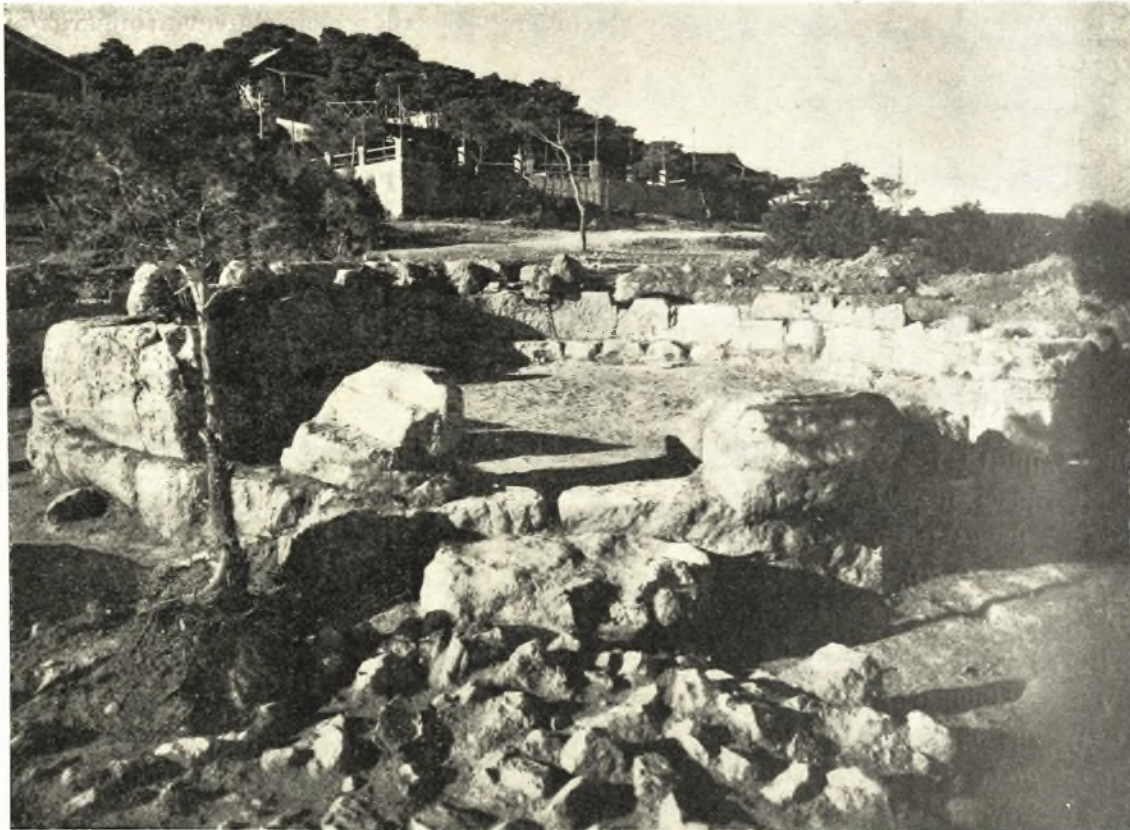
Εἰκ. 5. Τμήμα δυτικῆς πλευρᾶς τοῦ περιβόλου.

τὰ ἴχνη τῆς δὲ αἰχμηρᾶς ὀδοντωτῆς σφύρας ἐπικρούσεως (εἰκ. 5). Οἱ κατώτεροι λίθοι εἶναι μεγαλειότεροι τῶν ὑπερκειμένων. Σφζόμενον μεγαλειότερον ὕψ. πλευρᾶς ταύτης 1 μ.

Εἰς τὴν βορείαν πλευρὰν καὶ τὸ ἥμισυ τῆς νοτίας, ἀρχομένης ἀπὸ δυσμῶν, δὲν συμβαίνει τὸ αὐτὸ κατὰ τὴν θεμελίωσιν. Ἐνταῦθα ἡ κατασκευὴ τοῦ διπλοῦ τοίχου ἀρχίζει ἀμέσως ἀπὸ τοῦ στερεοῦ ἐδάφους. Τῆς νοτίας πλευρᾶς τὸ τμήμα τοῦτο εἶναι λίαν κατεστραμμένον, ἀλλ' ἐκ τῶν σωθέντων εὐτυχῶς ἐλαχίστων λειψάνων, δυνάμεθα μετὰ βεβαιότητος νὰ καθορίσωμεν τὴν κατεύθυνσιν καὶ σχέσιν αὐτῆς πρὸς τὴν δυτικὴν. Κατεστραμμένον εἶναι ἐπίσης τὸ πρὸς δυσμὰς ἄκρον τῆς βορείας πλευρᾶς.

Τὸ βραχῶδες ἔδαφος, βορειοδυτικῶς ἐντὸς τοῦ περιβόλου, κατὰ τὸ κύριον δηλ. μέρος τῶν δωματίων καὶ τὸ ἥμισυ τοῦ πρὸ αὐτῶν ἀπηλλαγμένου ὀπωσδήποτε κτισμάτων χώρου εἶναι ἐλαφρῶς ἐπικλινές, κατὰ δὲ τὸ λοιπὸν τμήμα καταπίπτει ἀποτόμως. Ἐπειδὴ ἡ θεμελίωσις τοῦ περιβόλου, ὡς καὶ οἰουδήποτε γενικῶς κτίσματος, εἶναι ἀνάλογος πρὸς τὴν διαμόρφωσιν τοῦ ἐδάφους, διὰ ταῦτα καὶ αἱ ὑπολειπόμεναι πλευραὶ αὐτοῦ, σκοπὸν ἔχουσαι, πλὴν τῆς περιφράξεως, νὰ συγκρατήσωσι τὴν πρὸς ἐξουδετέρωσιν τῆς ἐπικλίσεως καὶ ἰσοπέδωσιν τοῦ χώρου, γενομένην ἐκεῖ μεγάλην ἐπιχωμάτω-

σιν, ἐδράζονται ἐπὶ θεμελιώσεως ἐκ μιᾶς μέχρι τριῶν—κατὰ τὴν Ν.Α. γωνίαν—σειρῶν ἐξ ὀγκολίθων τετραγώνων (διαστ. ὀγκολίθου μεγαλ. $1,10 \times 0,90 \times 0,30$), ὧν ἡ ἀνωτάτη μάλιστα, ἡ εὐθυνηγία, ἐλάχιστα σφωζομένη κατὰ τὴν δυτικὴν, διατηρεῖται καθ' ὅλην τὴν ἀνατολικὴν περίπου πλευρὰν μετὰ μέρους, περὶ τὸ μέσον αὐτῆς, τοῦ τῆς ἀνωδομίας τοίχου (εἰκ. 8). Κατὰ τὴν πλευρὰν ταύτην ὑπάρχει ἐξωτερικῶς τετράγωνον περίπου διαμέρισμα Ρ, σφωζόμενον νῦν μόνον κατὰ τὴν ἐξ ὁμοίων ὀγκολίθων ὑποθεμελίωσιν καὶ συνδεόμενον ἀμέσως μετὰ τοῦ ὄλου κτίσματος, ἀφ' οὗ ἡ νοτία αὐτοῦ



Εἰκ. 6. Ὁ Β.Α. τῆς ἱερατικῆς οἰκίας Πύργος.

πλευρὰ εἶναι συνέχεια καὶ ἐπέκτασις τῆς νοτίας πλευρᾶς τοῦ περιβόλου. Τοῦτο διαστάσεων ἐσωτερικῶς $4,00 \times 4,30$ θὰ ἦτο προφανέστατα Πύργος¹, ἐγερθεὶς ἐκεῖ, τὸ μὲν διὰ

¹ Τὸ μέρος τοῦτο ἀποτελοῦν σπουδαιότατον σημεῖον διὰ τὴν ἄμυναν τῶν Ἀθηνῶν καὶ τὴν ἀποτροπὴν ἐχθρῶν ἀποβάσεων, τόπος ἰδρύσεως ἀξιολόγων ἱερῶν ἐν οἷς οἱ κατ' ἐξοχὴν πολεμικοὶ Θεοὶ τῶν Ἀθηναίων ἐλατρεύοντο (Κ. Κουρουνιώτης ἔ. ἀ. σ. 48) δὲν ἐπετρέπετο βεβαίως νὰ παραμείνῃ ἐκτεθειμένον καὶ εὐπρόσβλητον ἀλλὰ θὰ ἦτο ἀχωρωμένον ὡς ἦσαν καὶ πάντες οἱ παρόμοιοι χώροι Σούνιον, Ραμνοῦς, Ἐλευσίς κλπ.

Λείψανα ἡμιοχυρώσεως μᾶλλον αὐτοῦ εἶναι καὶ οἱ σφωζόμενοι δύο ἔτι μεμονωμένοι στρογγύλοι Πύργοι—Παρατηρητήρια—τῶν ὁποίων ὁ μὲν εὐρίσκειται Β. Δ.

τῆς ἀνασκαφῆς καὶ ἐπὶ τοῦ ὑψηλοτέρου σημείου τοῦ χώρου τοῦ Ὁρφανοτροφείου, ὁ δὲ Β. Α. αὐτῆς, εἰς ἀπόστασιν 150 περίπου μέτρων.

Καὶ οἱ δύο οὗτοι εὐρίσκονται εἰς ἐπίκαιρα σημεῖα διότι ἐκεῖθεν εἶναι τελείως ὄρατὴ ἡ διόδος τῶν πλοίων πρὸς Πειραιᾶ.

Ὁ Β.Α. τῆς ἀνασκαφῆς Πύργος (εἰκ. 6) κείμενος μεταξὺ τῆς παραλίας τοῦ ὄρμου Βουλιαγμένης καὶ τῆς πρὸς τὸν Λαιμὸν ἀγούσης ὁδοῦ ἀνεσκάφη κατὰ τὸ πέρασ τῶν ἡμετέρων ἐργασιῶν καὶ μετ' αὐτοῦ, ἀποκαλυφθέντος πλήρως, ἤλθεν εἰς φῶς καὶ τὸ κατὰ τὴν Ν.Δ. αὐτοῦ πλευ-

τὴν ὑπεράσπισιν καὶ ἀσφάλειαν τῆς οἰκίας, τὸ δὲ διὰ τὴν ἐνίσχυσιν τῆς ἀναλημματικῆς ταύτης πλευρᾶς, τὴν ὁποίαν ἐξυπηρετεῖ καὶ τὸ ἔσωθεν τῆς γωνίας εὐρισκόμενον μικρὸν μὲν (διαστ. 3,00×2,40) ἀλλὰ ἰσχυρὰν ἐπίσης ἔχον θεμελίωσιν δωμάτιον Π, οὔτινος ἡ βορεία πλευρὰ δὲν εἶναι εὐθύγραμμος, ἀλλ' αἰσθητῶς καμπύλη (εἰκ. 4). Τὰ δύο ταῦτα διαμερίσματα φέρουσι στορὰν ἐκ μικρῶν λίθων καὶ χαλίκων τῆς θαλάσσης.

Ἡ θέσις τῆς εἰσόδου τοῦ περιβόλου βέβαιον εἶναι, ἀποκλειομένων τῶν λοιπῶν πλευρῶν, ὅτι εὐρίσκετο κατὰ τὴν δυσμικὴν πλευρὰν καὶ πιθανώτατα ἀριστερᾶ τοῦ Πύργου, εἰς τὸ διαμέρισμα Π, τὸ ὁποῖον ἐν τοιαύτῃ περιπτώσει δυνάμεθα νὰ ὀνομάσωμεν *Θυρορεῖον*.

Εἰς τὸ βάθος τοῦ περιβόλου καὶ τὸ κέντρον ἀκριβῶς αὐτοῦ, ὑπάρχει τὸ μεγαλύτερον τῶν ἀποκαλυφθέντων διαμερισμάτων, τὸ τετραγώνου σχήματος καὶ ἐκτάσεως ἐσωτερικῆς 6,30×6,30 δωμάτιον Δ, τὸ ὁποῖον χρησιμοποιοῦν ὡς βορείαν πλευρὰν αὐτὸν τοῦτον τὸν περιβόλον, διατηρεῖται καὶ κατὰ τὰς λοιπὰς εἰς ἀρίστην κατάστασιν. Εἶναι ἐκτισμένον κατὰ τὴν τεχνικὴν τοῦ περιβόλου, μὲ διπλὴν τοιχοποιΐαν, ἐκ λίθων ὁμοίως ὠμαλισμένων κατὰ τὴν ὄρατὴν μόνον πλευρὰν, ἀλλὰ ἀμελέστερον πῶς καὶ ὀλίγον μικροτέρων. Οἱ τοῖχοι ἔχουσι τὸ αὐτὸ μετὰ τοῦ περιβόλου πάχος, ἤτοι 0,45, οἱ δ' ἀποτελοῦντες αὐτοῦ



Εἰκ. 7. Ἀττικὰ σταθμιά.

λίθοι ἐπίσης 0,15-0,30. Τὸ δωμάτιον ἔχει ῥὰν προσκεκολλημένον συγκρότημα τῶν εἰς ἃ παρέμενον οἱ ἄνδρες τῆς φρουρᾶς δωματίων. Δωμάτια ἐπίσης ὑπῆρχον καὶ κατὰ τὴν Ν. Α. αὐτοῦ πλευρὰν, ὧν μέρος μικρὸν μόνον ἐσώθη, τοῦ ὑπολοίπου καταπεσόντος μεθ' ὀλοκλήρου τοῦ ἐδάφους.

Ὁ Πύργος μετὰ τῶν προσκτιμάτων αὐτοῦ εἶναι ἐκτισμένος κατὰ τὸ πολυγώνιον σύστημα καὶ μὲ διπλὴν τοιχοποιΐαν ἐκ μεγάλων λίθων (διαστ. μεγ. 1,25×0,55×0,30) καὶ ἔχει διάμετρον 6,90. Σφζ. ὑψ. τῶν πλευρῶν 1,15.

Σφζεταὶ καθ' ὅλον τὸ κατώτερον μέρος αὐτοῦ εἰς ἀρίστην κατάστασιν καὶ ἔχει τὴν εἴσοδον — πλ. 1,25 — πρὸς Ν. Εἰς ταύτην κατέληγε λιθόστρωτον. οὔτινος τμήμα ἀρκετὸν διατηρεῖται νῦν.

Κατὰ τὴν ἐξερευνήσιν τοῦ Πύργου εὐρέθησαν διάφορα μικροαντικείμενα ἤτοι ἤλοι, βελόνας, ψῆφοι ὄρων, λύχνος μονόμυξος ὀμαϊκῶν χρόνων, καὶ τὰ κάτωθι προερχόμενα ἐκ τοῦ δαπέδου αὐτοῦ.

Δέκα μολύβδινα κωνοειδεῖς ἀγνῶτες ὑψ. 0,045. Τεμάχια σιδηρῶν δρεπάνων. Ὁρθογώνιον ἔλασμα — κλειθρον

κιβωτίου — μὲ τρεῖς ὀπὰς ἄνω διὰ τοὺς ἤλους. Διαστ. 0,08×0,035. Τμήμα σιδηροῦ μαχαιριδίου. Αἰχμὴ χαλκῆ βέλους μετ' ὀβελοῦ. Σφζ. μήκος. 0,065. Αἰχμαὶ δορᾶτων κατιωμένα.

Εἰκὼν 7. Τεταρτημόριον μνάς ἀγοραίας Ἀθηναϊκῆς. ἐκ μολύβδου, φέρον ἀμφορίζον καὶ τὰ γράμματα κατὰ τὰς γωνίας Δ Μ. Ὑψος 0,04 καὶ πάχ. 0,005. Βάρος 157

γρ. (ὅμοιον Νομισματικῷ Μουσείῳ 118, 4). 4ου αἰῶνος π. Χρ. (β) Ἡμιτέταρτον ἢ ὄγδοημόριον ὁμοίας μνάς, ἐκ χαλκοῦ, μὲ τὰ γράμματα εἰς τὰς γωνίας Δ Η καὶ ἐν τῷ

μέσῳ αὐτῶν τὸ ἥμισυ μηνίσκου. Πλάτ. 0,03 καὶ πάχ. 0,01. Βάρος 73 γρ. (ὅμοιον Νομ. Μ. 62, 49). 4ου π. Χρ. αἰῶνος (γ).

Χαλκὰ νομίσματα 21, ὧν 20 Ἀθηναϊκὰ τελείως καταστραμμένα, ἅτινα ἐκ τῆς μορφῆς τῶν ἐν γένει φαίνονται ὅτι ἀνήκουν εἰς τὸν 4ον καὶ 3ον π. Χρ. αἰῶνα καὶ ἐν Πτολεμαίων Αἰγύπτου.

μίαν καὶ μόνην πρὸς δυσμὰς θύραν, ἣς ἐσώθησαν αἱ παραστάδες. Τῶν παραστάδων ἡ μὲν δεξιὰ ἦτο κατὰ χώραν, ἡ δ' ἑτέρα ἐκεῖ που ἐσωτερικῶς εὐρεθεῖσα, ἐπανετοποθετήθη ἐπὶ τῇ βάσει ἄλλων στοιχείων, εἰς τὴν ἀρχικὴν αὐτῆς θέσιν. Στερουμένη σήμερον ἡ θύρα καταφλίου ἔχει ἄνοιγμα 1,75 μ. Αἱ παραστάδες εἶναι λίθοι ὀρθογώνιοι παραλληλόγραμμοι, ὁμοίως εἰργασμένοι, ἀλλὰ καθ' ὅλας τὰς πλευρὰς καὶ οἱ μεγαλείτεροι τῶν



Εἰκ. 8. Ἡ Ν Α γωνία τοῦ περιβόλου μετὰ τῶν λειψάνων τοῦ Πύργου δεξιᾶ.

χρησιμοποιηθέντων διὰ τὴν κατασκευὴν τοῦ κτηρίου. Διαστ. παραστάδων: ἀριστερᾶς μὲν ὕψος 0,40, μῆκος 0,61 καὶ πάχος 0,45, δεξιᾶς δὲ ὕψος 0,65, μῆκος 1,05 καὶ πάχος 0,45.

Τὸ ἀνώτερον μέρος τοῦ δυτικοῦ καὶ ἀνατολικοῦ τοίχου αὐτοῦ, παρέχει ἐκ πρώτης ὄψεως τὴν ἐντύπωσιν γενομένης ἐπισκευῆς. Ἡ παρατηρουμένη ὁμως διατάραξις τῶν λίθων καὶ κατὰ τὰς δύο πλευρὰς ἐδημιουργήθη μᾶλλον μετὰ τὴν καταστροφὴν τοῦ κτηρίου καὶ ὀφείλεται προφανῶς εἰς τὴν ἀσκηθεῖσαν ἐκ τῶν χωμάτων ὄθησιν, τὰ ὅποια καὶ παρενεβλήθησαν εἰς τὸ δυσμικὸν μέρος τῆς αἰσθητῶς ἀνακινήσεως διπλῆς τοιχοποιίας (εἰκ. 9).

Ὁ τῆς δεξιᾶς παραστάδος τοῖχος τοῦ ἐν λόγῳ δωματίου, ἐπεκτεινόμενος καὶ πέραν τῆς ἀνατολικῆς αὐτοῦ πλευρᾶς ἀπολήγει εἰς τὴν ἀριστερὰν παραστάδα (ὕψ. 0,70, μῆκος 0,65 καὶ πάχ. 0,45) τῆς θύρας τοῦ παρακειμένου μικροτέρου δωματίου Γ, διαστάσεων 2,95×3,70 μ. Ἡ θύρα αὐτοῦ διατηροῦσα τὰς κατὰ τοὺς χρόνους τῶν μεταγενεστέρων δωματίων γενομένας κατὰ τὰς δύο πλευρὰς προσθήκας, διὰ τὴν σμίκρυνσιν

αὐτῆς, παρουσιάζει ἄνοιγμα 0,50. Τὸ ἀρχικὸν πάντως πλάτος αὐτῆς θὰ ἦτο 1,10 μ. ἐὰν βεβαίως εἰς τὸ μετὰ τὴν ἀφαίρεσιν τῶν μεταγενεστέρων τοιχαρίων ἄνοιγμα συνυπολογίσωμεν καὶ τὸ μῆκος τῆς ἀριστερᾶς σήμερον παραστάδος τοῦ δωματίου Α, ἣτις ἐξ αὐτοῦ ἐλήφθη.

Ἐπισθεν τοῦ δωματίου τούτου εὐρίσκεται τὸ τῶν αὐτῶν διαστάσεων Ε, μεθ' οὗ συγκοινωνεῖ διὰ τῆς πρὸς τὸ ἀνατολικὸν ἄκρον τῆς νοτίας αὐτοῦ πλευρᾶς ἀνοιγείσης θύρας, πλ. 1,35. Ἡ ἀριστερὰ μὲν παραστάς σφῆζει ὕψ. 0,65 μῆκ. 0,43, πάχ. 0,45, ἡ δὲ



Εἰκ. 9. Ἡ ἐσωτερικὴ ὄψις τμήματος τῆς ἀνατολικῆς πλευρᾶς τοῦ δωματίου Δ.

δεξιὰ, εἰς δύο τεμάχια καθέτως σήμερον, σφῆζει ὕψ. 0,45, μῆκ. 0,36 καὶ πάχ. 0,45.

Τὸ μέγιστον σφζ. ὕψ. τῶν πλευρῶν αὐτῶν εἶναι 0,75.

Ἐμπροσθεν τῶν δωματίων Γ καὶ Δ ἀπεκαλύφθησαν πέντε μαρμάριναί βάσεις, εὐρεθειῖσαι κατὰ χώραν, πλὴν τῆς τελευταίας ἀνατολικῆς δ', ἣτις εἶχε μεταγενεστέρως χρησιμοποιηθῆ ὡς τοιχοποιίας ὑλικὸν ἐκτὸς τοῦ περιβόλου (εἰκ. 10). Ἀποτελούμεναι ἐκ τετραγώνου πλακῶς 0,43×0,49 καὶ ὕψ. 0,15 περ. μετὰ συμφοῦς κυλινδρικοῦ σπονδύλου διαμ. 0,35 καὶ ὕψ. 0,15 στηρίζονται ἐπὶ τοῦ στερεοῦ ἐδάφους. Αἱ μὲν τέσσαρες — α' β' γ' καὶ δ' — ἀπέχουσαι ἴσον (2,65 μ.) ἀλλήλων, εὐρίσκονται εἰς ἀπόστασιν 3,45 μ. ἀπὸ τῆς προσόψεως τῶν δωματίων, ἡ δὲ πέμπτη — ε' — παραλλήλως τοποθετημένη πρὸς τὴν δυτικὴν τοῦ περιβόλου πλευρᾶν, ἀπέχει 3,90 ἀπ' αὐτοῦ καὶ 2,50 ἀπὸ τῆς παρακειμένης — α' —. Μεταξὺ ταύτης καὶ τῆς νοτίας τοῦ περιβόλου πλευρᾶς ἐπιτρέπει ὁ χώρος τὴν τοποθέτησιν συμμετρικῶς καὶ μιᾶς εἰσέτι βάσεως (ζ'). Αἱ βάσεις αὗται εἶναι τὰ μόνα ἄτινα καὶ ἠδύναντο νὰ διατηρηθῶσι λείψανα τῶν κατὰ τὸ μέρος τοῦτο ὑπαρχόντων καὶ ἐπ' αὐτῶν στηριζομένων ξυλίνων κιόνων, οἵτινες ὑπεβάσταζον

τὸ πρὸ τῶν δωματίων καὶ τῆς δυτικῆς τοῦ περιβόλου πλευρᾶς ὑπόστεγον, τὸ ὁποῖον προστατεῦον τὰ δωμάτια ἀπὸ τὰς βροχάς, τὸν ἥλιον κλπ. ἐσημάτιζε κατὰ τὸν ὑπόλοιπον χῶρον τὴν ὑπαιθρον αὐλήν, δι' ἧς ἐφωτίζοντο καὶ ἀερίζοντο ταῦτα.

Τὸ μετακίονιον διάστημα τῆς δυτικῆς πλευρᾶς εἶναι πολὺ ὀρθῶς μικρότερον τοῦ τῆς βορείας, διότι καὶ τὸ πρὸ τῶν δωματίων σχηματιζόμενον ὑπόστεγον εἶναι στενότερον τοῦ δυτικοῦ.

Εἰς τὴν Ν. Α. γωνίαν τέλος τῆς αὐλῆς, παρὰ τὸ θυρωρεῖον, ἀνεκαλύφθη τὸ ἐντὸς τοῦ βράχου ἀνορυχθὲν βαθὺ στρογγύλον (διάμ. 1,10-1,15) φρέαρ, τὸ ὁποῖον ὡς ἀπο-



Εἰκ. 10. Αἱ μαρμαρίναι βάσεις τῶν ξυλίνων κίωνων.

δεικνύεται ἐκ τῶν εὐρημάτων, ἔνεκα τοῦ ἀναβλύσαντος ἀκαταλλήλου πρὸς πόσιν ὕδατος, ἐχρησιμοποιήθη εὐθὺς ἐξ ἀρχῆς ὡς τόπος ἀπορρίψεως τῶν διαφόρων ἀχρηστευομένων σκευῶν, ὑπολειμμάτων τροφῶν κλπ.

Ἐκ τούτου ἐξήχθησαν ἀρκετὰ ὄστᾶ ζώων, βοῶν, προβάτων, διάφορα θαλάσσια ὄστρακα, πλεῖστα ὅσα ἀγγείων θραύσματα, πέμπτου καὶ τετάρτου π. Χρ. αἰῶνος κυρίως, ὡς καὶ ἀρκετοὶ λίθοι λογάδες, δι' ὧν ἐσυνεχίζοντο εἰς ὕψος μέχρι τοῦ δι' ἐπιχώσεως σχηματισθέντος δαπέδου, αἱ πλευραὶ αὐτοῦ καὶ ἄλλοι πλακοειδεῖς, ἐκ τοῦ πυθμένος, ἀπολήγοντες εἰς καμπύλην κατὰ τὸ ἐν μέρος καὶ προερχόμενοι ἀναμφιβόλως ἐκ τοῦ στομίου αὐτοῦ (εἰκ. 11).

Ἐκ τῆς ἀνασκαφῆς φαίνεται ὅτι οἱ τοῖχοι τοῦ κτίσματος γενικῶς κατὰ τὸ ἀνώτερον μέρος ἦσαν ἐξ ὤμων πλίνθων, ὅπερ ἐπεκράτει καὶ κατὰ τὴν ἀρχαϊκὴν ἐποχὴν, τὸ δ' ἀρχι-

κὸν ὕψος τοῦ λιθοδομήτου αὐτῶν δὲν θὰ ἦτο πολὺ περισσότερον τοῦ μεγίστου διασωθέντος, διότι καὶ οἱ περισυλλεγέντες ἐντὸς καὶ εἰς ἀρκετὴν ἔκτασιν πέριξ τοῦ περιβόλου, παρόμοιοι κατειργασμένοι λίθοι, μόλις ἀρκοῦσι τοποθετούμενοι ὅπως συμπληρώσωσι τὰ ἐρειπωθέντα τμήματα τῆς ἀνασκαφείσης οἰκίας.

Αἱ μετὰ προσοχῆς εἰς βάθος προχωρήσασαι ἐργασίαι ἔπεισαν ἡμᾶς ὅτι ἰδιαιτέρα στρωσὶς τοῦ ὅλου κτίσματος δὲν ὑπῆρχεν, ὡς δάπεδον δέ, οὔτινος τὸ ἐπίπεδον καὶ ἐντὸς καὶ ἐκτὸς τῶν δωματίων ἦτο τὸ αὐτό, ἐχρησιμοποιήθη αὐτὸς ὁ βράχος, ἀποκοπεῖς βεβαίως ὅπου παρέστη ἀνάγκη καὶ πληρωθέντων διὰ χώματος, χάριν ἰσοπεδώσεως, τῶν μικρῶν ἢ μεγάλων κοιλωμάτων αὐτοῦ.

Ἡ ἀνασκαφείσα ἔκτασις, ὡς καὶ ἐν ἀρχῇ εἶπομεν, ἐκαλύπτετο ὑπὸ ἄμμου μεγάλου πάχους κατὰ τὸ Β.Δ. τμήμα καὶ ἐλαχίστου κατὰ τὸ Ν.Α. Τὰ κτίσματα ὁμῶς λόγῳ τοῦ ἰσοῦψοῦς τῆς διασώσεως τῶν τοίχων αὐτῶν, εἶχον καὶ τὴν αὐτὴν ἐπίχωσιν ἀποτελουμένην ἐκ καθαροῦ ὑπερύθρου χώματος καὶ ἔχουσαν κατὰ τὸ μέσον ἢ καὶ τὸ ἀνώτατον μέρος αὐτῆς στρωμα πυκνὸν ἐκ μικρῶν καὶ μεγάλων θραυσμάτων κεραμίδων. Αὗται, πλὴν ἐλαχίστων μεταγενεστέρων, κεχρισμένα κατὰ τὴν ἄνω ἐπιφάνειαν — τὴν μικρὸν κοίλην τῶν στρωτήρων καὶ τὴν κυρτὴν τῶν ἡμικυλινδρικών καὶ κοίλων ἔσω καλυπτῆρων — διὰ μελανοῦ γανώματος, διατηρουμένου καλῶς καὶ σήμερον, εἶναι τοῦ εἴδους τῶν χρησιμοποιουμένων εἰς οἰκοδομήματα τῆς 6ης καὶ 5ης π. Χρ. ἑκατονταετηρίδος. Κάτωθεν τοῦ χώματος τούτου, περὶ τὸ δάπεδον, εὐρέθησαν ἀρκετὰ συντρίμματα χονδρῶν ἀγγείων οἰκιακῆς χρήσεως — στάμνων ὀξυπυθμένων καὶ λουτροφόρων πλατυστόμων βάσεις καὶ στόμια — ἐλάχιστα μελαμβραφῶν — σκύφων, κυάθων, πινακίων καὶ λυχναρίων — ἑλληνιστικῶν καὶ ῥωμαϊκῶν χρόνων καὶ διάφορα μικροαντικείμενα ἐκ χαλκοῦ καὶ μολύβδου, ἦλοι, νομίσματα κλπ.



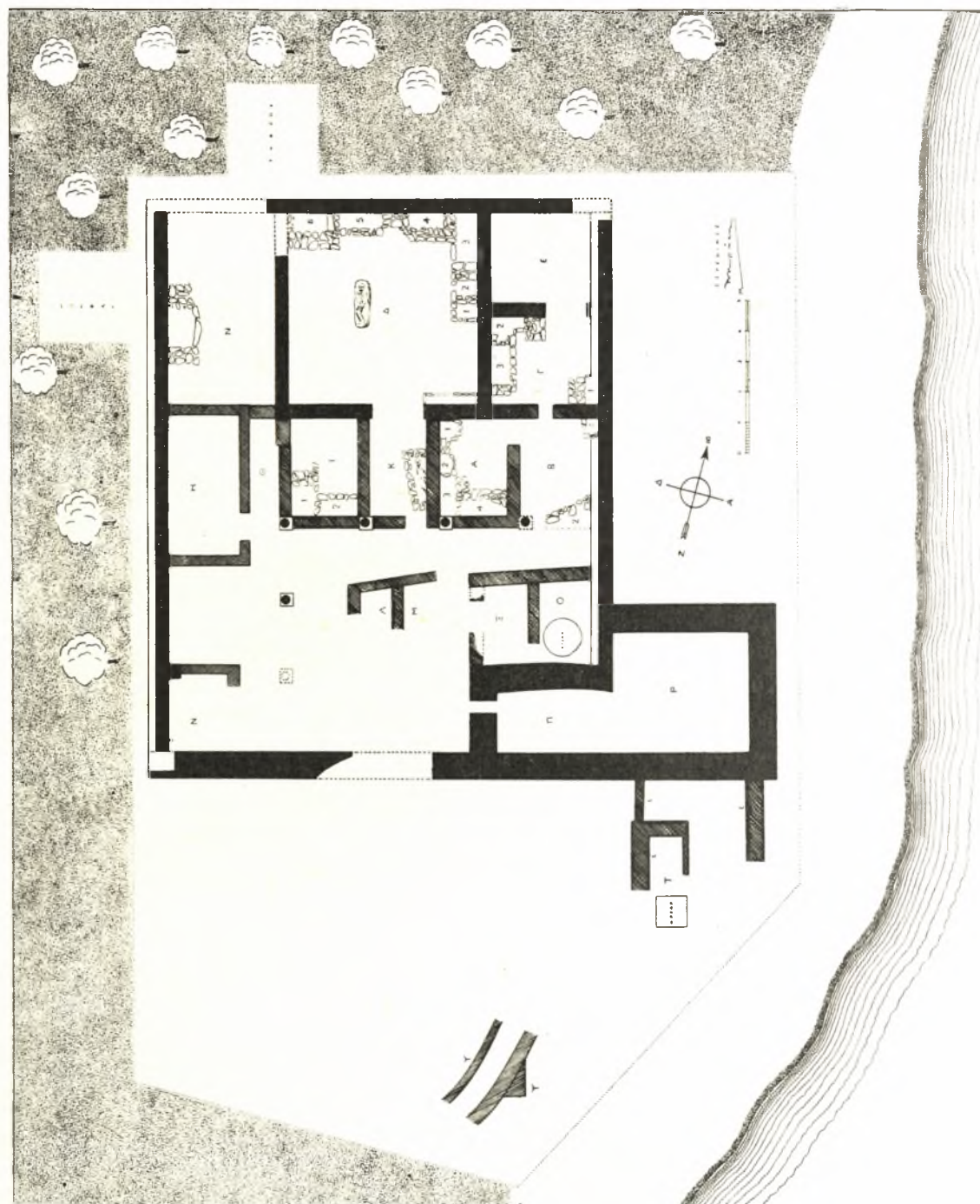
Εἰκ. 11. Τὸ στόμιον τοῦ ἐσωτερικοῦ φρέατος.

Ἐκ τῶν ἀνωτέρω καταφαίνεται πρῶτον μὲν ὅτι ἡ ἐπίχωσις ἐσχηματίσθη ἐκ τῆς καταπτώσεως καὶ τελείας διαλύσεως τοῦ ὠμοπλινθοκτίστου μέρους τῶν τοίχων καὶ τῆς στέγης μετὰ τῶν κεραμίδων, δεύτερον δ' ὅτι ἡ καταστροφή τοῦ κτηρίου, σφύζοντος μέχρι τέλους τὴν ἀρχαίαν κυρίως κεράμωσιν, ἐγένετο κατὰ τὴν ἐποχὴν τῶν τελευταίων ἐκ τῶν μνημονευθέντων καὶ ὑπ' αὐτῆς καλυφθέντων ῥωμαϊκῶν χρόνων παντοίων ἀντικειμένων ἢ ὀλίγον βραδύτερον.

Τὰ μέχρι τοῦδε περιγραφέντα κτίσματα χαρακτηρίζομεν ὡς ἀνήκοντα εἰς τὸ τέλος τοῦ 6ου ἢ τὰς ἀρχὰς τοῦ 5ου π. Χρ. αἰῶνος, διότι πλὴν τῶν εἰς θραύσματα διασωθεισῶν καὶ ἐκ τῆς στέγης αὐτῶν προερχομένων συγχρόνων κεραμίδων καὶ τῶν ἐκ τοῦ φρέατος ἀνασυρθέντων παλαιότερων ἀγγείων, τὰ ὁποῖα χρησιμοποιηθέντα ὑπὸ τῶν ἐνοίκων καὶ κατὰ τὴν χρῆσιν κολοβωθέντα¹ ἀπερρίφθησαν ἐκεῖ ὡς ἄχρηστα καὶ ἡ τοιχοδομία αὐτῶν,

¹ Τὸν χαρακτηρισμὸν αὐτῶν ὡς ἀπορριμμάτων ἐνισχύει καὶ τὸ ὅτι οὐδὲν ἀγγεῖον κατωρθώθη νὰ συμπληρωθῆ τελείως, τὰ δ' εἰδῶλια εἶναι πάντα ἀνευ κεφαλῆς.

ὡς καὶ ἐν ἀρχῇ ἐλέχθη, εἶναι ἐντελῶς ὁμοία πρὸς τὴν τοῦ διασωθέντος ἐκ τῆς παλαιότερας οἰκοδομῆς τοῦ Ναοῦ τοῦ Ζωστήρος Ἀπόλλωνος τμήματος τῆς βορείας πλευρᾶς.



Εἰκ. 12. Γενικὸν σχέδιον τῆς ἱερατικῆς οἰκίας.

τὸν ὁποῖον ὁ κ. Κ. Κουρουνιώτης (ἐ. ἄ. σελ. 49-51) ἐπὶ τῇ βάσει καὶ πλείστον ἄλλων γνωστῶν μνημείων ἀπέδειξε τῶν αὐτῶν χρόνων.

Αἱ πρῶται προσθῆκαι. Ἄλλ' ἡ ἡμετέρα οἰκία δὲν περιορίσθη εἰς τὰ ὡς ἄνω τρία δωμάτια οὐδὲ παρέμεινεν ἀμετάβλητος μέχρι τῆς ἐγκαταλείψεως ἢ καταστροφῆς αὐτῆς (εἰκ. 12).

Περὶ τὸ κέντρον τῆς δυτικῆς πλευρᾶς τοῦ περιβόλου ἀπεκαλύφθη ἕτερον δωμάτιον Η σχήματος τετραπλεύρου (4,60×2,30 μ.) τοῦ ὁποίου αἱ καλῶς σφζόμεναι πλευραὶ — ἡ δυτικὴ εἶναι τμῆμα τοῦ περιβόλου — ἀπολήγουσαι εἰς ἐπίπεδον ἐπιφάνειαν (βλ. Η ἐν εἰκ. 13) πιστεύω ὅτι διέσωσαν ἡμῖν δλόκληρον τὸ λιθόδητον μέρος αὐτοῦ. Οἱ τοῖχοι



Εἰκὼν 13. Ἡ οἰκία ἀπὸ δυσμῶν. Τὸ ἐπὶ τῆς δυτικῆς τοῦ περιβόλου πλευρᾶς προσκεκολλημένον δωμάτιον Η.

ἔχουσι τὸ αὐτὸ μὲ τὸ τῶν πρώτων δωματίων ὕψος καὶ διαφέρουσι κατὰ τὸ πάχος, ὅπερ ἐνταῦθα εἶναι κατὰ δέκα ἑκατοστὰ μικρότερον. Τῆς εἰσόδου, ἣτις εἶναι ἐστραμμένη πρὸς ἀνατολὰς καὶ ἔχει ἄνοιγμα 0,90, διατηροῦνται αἱ παραστάδες μονόλιθοι ἐπίσης, ἀλλὰ λεπτότεραι καὶ διάφοροι τῶν προηγουμένων κατὰ τὴν κατεργασίαν. Διαστ. παραστάδων ἀριστερᾶς: ὕψ. 0,40, μῆκ. 0,32 καὶ πάχ. 0,35· δεξιᾶς: ὕψ. 0,53, μῆκ. 0,32 πάχ. 0,37. Εἰς τὸ κατώτερον μέρος τῶν παραστάδων σφζονται λείψανα τοῦ κατωφλίου.

Τὸ δωμάτιον τοῦτο ὡς καὶ τὸ εἰς τὴν Ν.Δ. γωνίαν τοῦ περιβόλου κατὰ τὸ ἥμισυ σφζόμενον Ν (βλ. εἰκ. 14) μικρότερον ἀλλὰ τῆς αὐτῆς τεχνικῆς, τὸ χρησιμοποιοῦν τὴν πὰρὰ τὸν περίβολον ὑπάρχουσαν ὁμοίομορφον πρὸς τὰς τῶν ἀρχικῶν δωματίων καὶ ἀντίστοιχον τῆς ἔλλειπούσης βάσεως (ζ') παραστάδα (σφζ. ὕψ. 0,60 πάχ. καὶ μῆκος 0,45), ἐρ' ἣς θὰ ἐστηρίζετο ἢ ἀπὸ τοῦ κίονος ξυλίνη δοκός, ὡς τοιαύτην τῆς κατὰ τὴν βορείαν

αὐτοῦ πλευρὰν ἀνοιγομένης θύρας, ἣς διακρίνεται τὸ κατώφλιον μὲ τὴν σχετικὴν ἐκ τῆς χρήσεως φθορὰν, ἀκολουθοῦσι μὲν κατὰ τὴν τοιχοδομίαν τὸ πολυγώνιον σύστημα, ἀλλὰ δὲν εἶναι τῆς αὐτῆς ἐπιμεμηλεμένης ἐργασίας.

Ἐπομένως ταῦτα ἀνηγέρθησαν ἐκεῖ οὐχὶ πολλὰ ἔτη μετὰ τὴν πρώτην οἰκοδομήν, ἐντὸς πάντως τοῦ 5^{ου} π. Χρ. αἰῶνος χάριν ἐπεκτάσεως βεβαίως ταύτης ἀλλ' ἴσως καὶ διὰ τὴν ἐνίσχυσιν τῆς τοῦ περιβόλου πλευρᾶς.



Εἰκ. 14. Ὁψις τῆς ἀνασκαφῆς ἀπὸ βορρᾶ. Τὰ παρὰ τὸν περίβολον δωμάτια Η καὶ Ν καὶ ὁ διάδρομος Θ, ὁ φέρων εἰς τὰ Ι καὶ Ν. Καλῶς διακρίνονται τὸ κατώφλιον τῆς θύρας τοῦ τελευταίου.

Ἡ ἀρχικὴ οἰκία (εἰκ. 4) μετὰ τῶν δωματίων Η καὶ Ν παραβαλλομένη πρὸς τὴν γνωστοτάτην τοῦ 4^{ου} π. Χρ. αἰῶνος τῆς Πριήνης, εἰ καὶ εἶναι ἐξοχικὴ καὶ ὡς ἀπεδείχθη ἀρκετὰ ἀρχαιότερα, δὲν παρουσιάζει οὐσιώδεις διαφορὰς.

Καὶ ἐνταῦθα, ὡς βλέπομεν, εἰσερχόμενοι ἀπὸ τῆς νοτίας πλευρᾶς διὰ τοῦ θυρωρείου εἰς τὸν περίβολον εὐρισκόμεθα πρὸ μιᾶς εὐρείας ἀϋλῆς, περιβαλλομένης ἐν μέρει ὑπὸ κιόνων (δὲν ἀποκλείεται νὰ ὑπῆρχε βᾶσις μεταξὺ τῆς α' καὶ τοῦ βορείου τοίχου τοῦ Π, ὁπότε θὰ εἴχομεν ὑπόστεγον καὶ εἰς τὸ ἀνατολικὸν τῆς ἀϋλῆς τμήμα) εἰς τὰς τρεῖς πλευρὰς τῆς ὁποίας παρατάσσονται ἀρκετὰ δωμάτια, ὧν τὸ Δ — ὁ οἶκος — μεγαλύτερον καὶ καλλίτερον πάντων ἔχει τοὺς θυραίους τοίχους πρὸς νότον.

Ἐπὶ πλέον διὰ τῆς γενομένης ἀφ' ἑνός, χάριν ἀρμονίας ἀσφαλῶς τῆς προσόψεως τοῦ οἴκου, ἐπεκτάσεως τοῦ τοίχου τῆς δεξιᾶς παραστάδος καὶ πέραν τῆς ἀνατολικῆς αὐτοῦ πλευρᾶς, ὥστε ἡ θύρα νὰ φαίνεται ἐν τῷ μέσῳ καὶ διὰ τῆς καταλλήλου ἀφ' ἑτέρου τοποθετήσεως τῶν πρὸ αὐτοῦ κιόνων, τῶν μὲν β' καὶ γ' συμμετρικῶς πρὸ τῶν παραστάδων, τῶν δὲ α' καὶ δ' εἰς τὰ ἄκρα ἀκριβῶς, τὸ σχηματιζόμενον ὑπόστεγον δύναται νὰ λεχθῆ ὅτι ἀντικαθιστᾷ δεόντως τὸν ἐν ἐκείνῃ ὑπάρχοντα πρόδομον (προστάδα ἢ παστάδα).

Αἱ δευτέραι προσθήκαι. Τὸ σχέδιον τῆς οἰκίας ἀλλοιοῦται βραδύτερον διὰ τῆς κατασκευῆς τῶν ὑπολοίπων διαμερισμάτων (εἰκ. 12) ἐκ τῶν ὁποίων τέσσαρα μὲν διατηρηθέντα εἰς καλὴν κατάστασιν σχετικῶς καταλαμβάνουσι τὸν χώρον τοῦ ἀχρηστευθέντος βορείου ὑποστέγου, ἰσάριθμα δ' ἐν μέρει σωθέντα, ἀρκετὸν τμήμα τῆς αὐλῆς.

Τὰ διαμερίσματα I, K, A, B χρησιμοποιοῦντα ὡς βορείαν πλευρὰν τοὺς τοίχους τῆς προσόψεως τῶν δωματίων Δ καὶ Γ, πρὸς ἀνατολὰς ἐπεκτείνονται μέχρι τῆς θέσεως τῶν κιόνων, ἐπὶ τῶν βάσεων τῶν ὁποίων καὶ ᾠκοδομήθησαν (βλ. εἰκ. 10).

Τὸ δωμάτιον I διαστάσεων 2,30×3,30 μ. ἔχει κατὰ τὴν δυτικὴν πλευρὰν τὴν θύραν, πρὸς τὴν ὁποίαν φέρει ὁ μεταξὺ τῆς πλευρᾶς ταύτης καὶ τῆς ἀνατολικῆς τοῦ H σχηματιζόμενος στενὸς διάδρομος Θ (εἰκ. 14), πλάτους 1,10 μ. Ἡ θύρα ἔχουσα ἄνοιγμα 0,90 μ. σφύζει κατώφλιον συγκείμενον ἐκ μικρῶν ἀκατεργάστων λίθων, μὲ πλακοειδῆ κυανοῦ χρώματος λίθον ἐν τῷ κέντρῳ πλ. 0,40-0,50, μήκ. 0,65 καὶ πάχ. 0,17 μ. ἐφθαρμένον ἐκ τῆς χρήσεως.

Τὸ παρακείμενον K, διαστάσεων 1,80×3,30 μ. ἔχει τὴν εἴσοδον, πλ. 0,45 μ. πρὸς νότον. Τοῦτο χρησιμεύει μᾶλλον ὡς εἴσοδος ἢ προθάλαμος τοῦ Δ.

Τὸ δωμάτιον A, τῶν αὐτῶν μὲ τὸ I διαστάσεων, ἔχει τὴν εἴσοδον κατὰ τὴν ἀνατολικὴν πλευρὰν. Εἰς αὐτὸ εἰσῆρχοντο ἐκ τῆς αὐλῆς διὰ τοῦ δωματίου B, διαστάσεων 2,75×3,30 μ., τοῦ ὁποίου ἡ εἴσοδος εὐρίσκετο εἰς τὴν ὄλως κατεστραμμένην νοτίαν πλευρὰν αὐτοῦ. Ταύτης δὲν δυνάμεθα νὰ καθορίσωμεν τὸ ἀκριβὲς ἄνοιγμα· σήμερον παρουσιάζεται κενὸν πλ. 0,90, χωρὶς παραστάδας καὶ κατώφλιον.

Ἡ θύρα τοῦ δωματίου A, ἀνοίγματος 0,85, χρησιμοποιεῖ ὡς δεξιὰν παραστάδα τὴν ἀριστερὰν τοῦ Γ καὶ ὡς ἀριστερὰν τὴν ἐκ τοῦ ἰδίου προφανῶς προερχομένην δεξιὰν αὐτοῦ (βλ. ἀνωτέρω σελ. 4) ὕψ. 0,45, μήκ. 0,41 καὶ πάχος 0,45. Διατηρεῖ καὶ κατώφλιον ἐκ τυχαίων μικρῶν λίθων πλ. 0,44-0,50.

Ὁ διάδρομος Θ ὀδηγεῖ εἰς τὸ δωμάτιον Z (3,55×6,30 μέτρ.), τὸ ὁποῖον, χώρος ἀπλοῦς ἐν ἀρχῇ, κεκαλυμμένος διὰ τοῦ μέχρι τῆς βορείας αὐτοῦ πλευρᾶς ἐξικνουμένου δυτικοῦ ὑποστέγου, θὰ ἐχρησιμοποιήθη ὡς τοιοῦτον ἀσφαλῶς κατὰ τὴν ἀνέγερσιν τοῦ δωματίου H. Τὸ κατώφλιον αὐτοῦ εἶναι ὁμοιόμορφον καὶ τῶν αὐτῶν διαστάσεων μὲ τὸ τοῦ I (εἰκ. 14).

Εἰς τὸ διαμέρισμα Ξ διαστάσεων 3,10×1,60, πιστεύομεν ὅτι ἔχομεν τὸ μαγειρεῖον τῆς οἰκίας, διότι ἀνασκάπτοντες τὸ δάπεδον αὐτοῦ παρατηρήσαμεν ὅτι ἀπετελεῖτο ἐξ ὀλοκλήρου ἀπὸ τέφραν καὶ ἦτο κατάμεστον ἐκ θρυμμάτων ἀνθράκων, ὀστών διαφόρων ζώων κεκαυμένων, ὀστράκων τῆς θαλάσσης καὶ συντριμμάτων κοινῶν μαγειρικῶν σκευῶν, βεβλαμμένων ἐκ τῆς πυρᾶς.

Τὸ τῆς αὐτῆς περιουρίας ἐκτάσεως παρακείμενον διαμέρισμα O περιλαμβάνει τὸ φρέαρ. Ἴσως ὁ χωρίζων ταῦτα τοῖχος νὰ μὴ ἔφθανε μέχρι τῆς ὀροφῆς, ἀλλὰ μέχρι τινός, ὁπότε οἱ ἐκ τοῦ μαγειρείου θὰ ἠδύναντο νὰ ρίπτωσιν ἀπ' εὐθείας τὰ ἄχρηστα γενικῶς ἐντὸς τοῦ φρέατος - βόθρου.

Τὰ ἐν τῷ κέντρῳ τέλος τῆς αὐλῆς ἐναπομένοντα λείψανα τοιχαρίων Λ καὶ Μ, ἀκανονίστως τοποθετημένα ἐν σχέσει πρὸς τὰ κυρίως διαμερίσματα, πιστεύομεν ὅτι διατηροῦσιν ὀλόκληρον τὸ ἀρχικὸν αὐτῶν ὕψος καὶ ἐκτίσθησαν ἐκεῖ μᾶλλον διὰ τὴν

συγκράτησιν τῶν πρὸς ἰσοπέδωσιν τοῦ χώρου συγκεντρωθέντων χωμάτων. Τὸν αὐτὸν ἀναλημματικὸν σκοπὸν εἶχε καὶ ὁ μεταξὺ τοῦ φρέατος καὶ τοῦ δωματίου Β εὐρεθεὶς καὶ διαλυθεὶς μικρὸς τοῖχος. Εἰς τὸ σημεῖον τοῦτο, ἐξωτερικῶς τῆς ἀνατολικῆς πλευρᾶς τοῦ περιβόλου, σφίζονται δύο λίθοι πλακωτοί, οἵτινες τοποθετημένοι ἔναντι ἀλλήλων συνεχίζουσι τὸ ἐπὶ τοῦ λίθου τῆς εὐθυνητῆρας γενόμενον λάξευμα, τὸ χρησιμεῦον διὰ τὴν ἐκροὴν τῶν ὑδάτων.

Αἱ ἀνωτέρω προσθήκαι εἶναι κατεσκευασμέναι γενικῶς ἐκ μικρῶν ἀκατεργάστων λίθων, συνηροσμένων διὰ πηλοῦ. Καὶ κατὰ τὰς δύο πλευρὰς κατεβλήθη προσπάθεια



Εἰκ. 15. Τὰ χωρίσματα τῆς ἱερατικῆς οἰκίας.

ἵνα ἐμφανισθῇ ὁμαλὴ ὀπωσδήποτε ἢ ἐπιφάνεια τῶν τοίχων, οἵτινες σφίζουσι σήμερον ὕψος κυμαινόμενον μεταξὺ 0,20 καὶ 0,55 καὶ ἔχουσι πάχος 0,35-0,50.

Ἡ ἐπίχωσις κατὰ τὸ μέρος τοῦτο μικροτέρα λόγῳ τῆς διαμορφώσεως τοῦ ἐδάφους καὶ τοῦ μικροῦ εἰς ὕψος τῆς διατηρήσεως τῶν εὐτελῶν τοίχων, ὀφειλομένη εἰς τοὺς αὐτοὺς λόγους, εἰς οὓς καὶ ἡ τῶν παλαιότερων δωματίων, εἶχε τῆς αὐτῆς μὲν ἐποχῆς μικροεურήματα κατὰ τὸ δάπεδον, διέφερε δὲ μόνον κατὰ τὸ στρῶμα τῶν κεραμίδων, αἵτινες ἦσαν μεταγενέστεραι. Ἐλάχιστα τμήματα τῶν ἀρχαιοτέρων μεταξὺ τούτων ὑπῆρχον.

Ἐντὸς τῶν δωματίων (βλ. εἰκ. 12 καὶ 15) ἀπεκαλύφθησαν περίεργα συνεχόμενα μικρὰ χωρίσματα, ὧν τὸ σφζόμενον ὕψος, ὅπερ θὰ ἦτο καὶ τὸ ἀρχικόν, φθάνει περίπου τὸ τῶν τοίχων χωρὶς νὰ ἀρχίζῃ ἀπὸ τὸ αὐτὸ ἐπίπεδον, ἀλλὰ πολὺ ὑψηλότερον.

Ταῦτα δὲν περιορίζονται ἐντὸς τῶν ἀνωτέρω δωματίων, ἀλλὰ κατασκευάζονται καὶ εἰς τὰ παλαιότερα Γ, Δ, καὶ Ζ, μετὰ μεγαλειτέρας ἐπιμελείας.

Ὡς ἔχουσι σήμερον ἀποτελοῦνται ἀπὸ χῶμα ἐπὶ τῆς κορυφῆς τοῦ ὁποίου ὑπάρχει μία σειρὰ μικρῶν λίθων ἀκανονίστως τοποθετημένων καὶ ἐκτισμένων δι' ἀπλοῦ πηλοῦ ἄνευ ἀσβέστου.

Ἡ ἀνωτέρω ἐντύπωσις, ἣν παρέχει καλῶς ἡ εἰκὼν 16, ὀφείλεται εἰς τὴν μέχρι θεμελίων ἐξερεύνησιν τοῦ κτηρίου. Τὸ κατώτερον μέρος τῶν χωρισμάτων δὲν εἶναι



Εἰκ. 16. Β Α γωνία τοῦ δωματίου Δ μετὰ τῶν χωρισμάτων.

ἄλλο εἰμὴ τὸ πρὸς ἰσοπέδωσιν τοῦ χώρου καὶ κατασκευὴν τοῦ δαπέδου ριφθὲν χῶμα. Ἐπομένως τὰ χωρίσματα διὰ τοῦ κάτω μέρους τῆς σειρᾶς τῶν λίθων αὐτῶν, δίδουσι ἡμῖν τὴν γραμμὴν (θέσιν) τῆς στρώσεως τῶν δωματίων.

Χωρίσματος λείψανα ἀντελήφθημεν εἰς τὴν Β. Δ. γωνίαν τοῦ Η, ἐπιπολαιότερον δὲ κατεσκευασμένα καὶ ἡμικατεστραμμένα ὑπῆρχον καὶ ἄλλα εὗρισκόμενα παρὰ τοὺς τοίχους, ὡς καὶ ἐν τῷ μέσῳ τῶν δωματίων Α, Δ, Ζ καὶ Ι, τὰ ὁποῖα σχεδιασθέντα καὶ φωτογραφηθέντα διελύσαμεν τελείως καὶ διὰ τὰ ἐξετάσωμεν τὸ κάτωθεν αὐτῶν στρώμα καὶ διότι ἐκ τῆς διατηρήσεως αὐτῶν, ὡς εἶχον, ἠλλοιοῦτο καὶ ἡ μορφή τῶν δωματίων (εἰκ. 12).

Τὰ χῶματα ἐφ' ὧν ἐστηρίζοντο ταῦτα ἀπέδωκαν ὀλίγα μελαμβραφῆ θραύσματα τοῦ 5^{ου} καὶ 4^{ου} π. Χρ. αἰῶνος καὶ τὰ ἐξῆς:

Δωμάτ. Α. Μίαν κωνικήν ἀγνῦν καὶ τρία νομίσματα¹ ἐφθαρμένα Ἀθηνῶν, 4^{ου} π. Χρ. αἰῶνος.

Δωμάτ. Ζ. Τέσσαρα νομίσματα — δύο Ἀθηνῶν, ἐν Θηβῶν καὶ ἐν Σαλαμίνας — 4^{ου} π. Χρ. αἰῶνος, μέγα μολύδβινον ἔλασμα (σύνδεσμος) καὶ τμήμα πηλίνου εἰδωλίου ἐπιχεχρυσωμένου.

Τὸ μεσαῖον χάρισμα τοῦ ἰδίου. Εἴκοσι καὶ δύο πηλίνας ἀγνῦθας, ὧν αἱ τρεῖς μόνον πυραμιδοειδεῖς, ἕξ δυκτυλιοειδῆ ἀντικείμενα ἐκ μολύβδου (βάρη δικτύων), πέντε ἄγκιστρα, ὧν τὰ τρία συνηνωμένα, μαχαιρίδιον ὀψιανοῦ καὶ μικρὰν χαλκῆν αἰχμὴν βέλους.

Δωμάτ. Ι. Δύο νομίσματα ἐφθαρμένα, πιθανώτατα Ἀθηνῶν, 4^{ου} π. Χρ. αἰῶνος. Ἐντὸς τῶν διατηρηθέντων καὶ εἰς τὸ ἀνώτερον μέρος αὐτῶν εὔρομεν τὰ κάτωθι:

Δωμάτ. Β. Δύο νομίσματα Ἀθηνῶν, 4^{ου} π. Χρ. αἰῶνος καὶ τὸ ἥμισυ μελαμβραφοῦς λύχνου μονομύξου.

Δωμάτ. Γ. ἀριθ. 1. Ἀγγεῖον ἄνωτον τεθραυσμένον ἄχρουν· σφζ. ὕψ. 0,13 μ. Ἐν νόμισμα ἐντελῶς ἐφθαρμένον, Ἀθηνῶν, 4^{ου} π. Χρ. αἰῶνος.

Δωμάτ. Δ. ἀριθ. 6. Τὸ κατὰ τὴν βάσιν μέρος χονδροῦ ἀγγείου, ὅπερ διαρραγὲν κατὰ τὴν ἀρχαιότητα συνεκρατήθη διὰ μολυβδίνων συνδέσμων καὶ τρία νομίσματα, Ἀθηνῶν, ἐφθαρμένα, 4^{ου} π. Χρ. αἰῶνος.

Τὰ ἀνωτέρω κατασκευάσματα, ὡς ἔχουσι, παρουσιάζονται τὸ πρῶτον εἰς τὴν ἡμετέραν ἀνασκαφήν.

Κατ' ἀρχὰς στηριζόμενοι εἰς τὰ ἐν αὐτοῖς ὀλίγα εὐρήματα ἐνομίσαμεν ὅτι ἐχρησιμοποιοῦντο, κενὰ ὄντα μέχρις ἐνὸς σημείου, διὰ τὴν ἐναπόθεσιν διαφόρων ἀντικειμένων. Τοῦτο ὅμως δὲν ἐφαίνετο πιθανὸν καὶ ἔνεκα τοῦ ἀριθμοῦ αὐτῶν καὶ ἔνεκα τοῦ χώρου τὸν ὁποῖον κατελάμβανον. Τοιαύτης χρήσεως δυνατὸν νὰ ἦσαν τὰ κατὰ τὰς γωνίας τῶν Β καὶ Γ στρογγύλα, ὡς καὶ τὸ ὑπ' ἀριθ. 7 τοῦ δωματίου Δ, ὅπερ μάλιστα διαφοροτρόπως κατασκευασμένον διὰ πλακῶν ἐμπεπηγμένων καθέτως εἶναι τὸ καὶ στενότερον πάντων (πλ. 0,25).

Μετὰ προσεκτικὴν παρατήρησιν ἐπέισθημεν ὅτι ταῦτα δὲν πρέπει νὰ ἐξετασθῶσιν μεμονωμένως. Ἐπανορθοῦντες δηλ. ἐπὶ τῇ βάσει τῶν σφζομένων λειψάνων τὰς ἐκ τῆς καταστροφῆς καὶ ἐκ τῆς παρόδου τοῦ χρόνου ἐπελθούσας εἰς τὰ ἐν λόγῳ πρόχειρα κτίσματα φθοράς, ἀντελήφθημεν ὅτι ἐνώπιον ἡμῶν ἔχομεν ἐπιμήκη συνεχῆ κατασκευάσματα ἐγειρόμενα κατὰ μῆκος τῆς μίας ἢ καὶ τῶν δύο παρακειμένων τῶν δωματίων πλευρῶν, ἅτινα διὰ τῶν κατὰ διαστήματα ὑπαρχόντων χάριν μείζονος ἀσφαλείας διατοιχισμάτων (βλ. 1 καὶ 2 δωματίου Δ) καὶ ἔνεκα τῆς κακῆς διατηρήσεως αὐτῶν, παρέχουσιν ἐσφαλμένως τὴν ἐντύπωσιν μικρῶν ἰδιαιτέρων χωρισμάτων.

Τούτων οὕτως ἐχόντων, τὰ κτιστὰ ταῦτα θρανία δὲν δύνανται νὰ εἶναι ἄλλο τι ἢ τὰ ἀπαραίτητα μέρη εἰς τὰ ὁποῖα ἀνεπαύοντο γενικῶς — καθίσματα καὶ κλῖναι — οἱ ἐν τῇ οἰκίᾳ μονίμως διαμένοντες καὶ οἱ προσωρινῶς καταλύοντες προσκυνηταὶ τῶν παρακειμένων Ἱερῶν. Ἐν τοιαύτῃ περιπτώσει ταῦτα θὰ ἦσαν πεπληρωμένα διὰ χώματος

¹ Τὰ νομίσματα γενικῶς τῆς ἀνασκαφῆς τελείως κατωμένα παρεδόθησαν εἰς τὸ Νομισματικὸν Μουσεῖον. Ὁ καθαρισμὸς καὶ ἡ χρονολόγησις αὐτῶν ὀφείλεται εἰς

τὸν Διευθυντὴν αὐτοῦ κ. Κ. Κωνσταντόπουλον. πρὸς δὲν ἐκφράζω τὰς εὐχαριστίας μου.

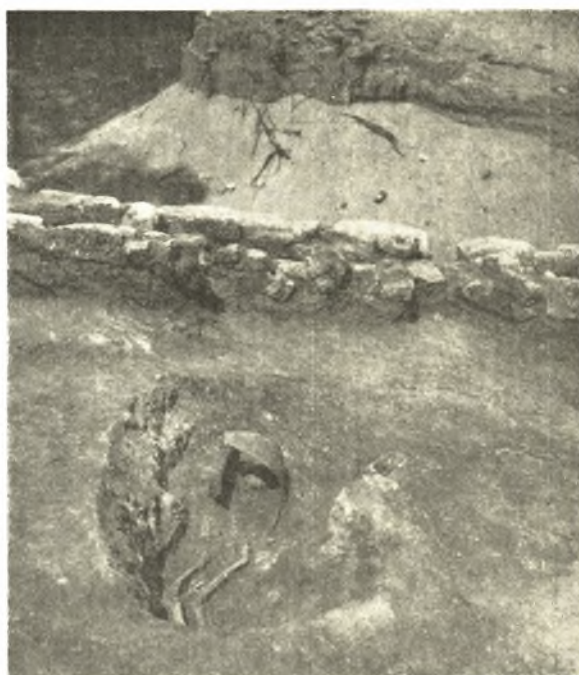
μέχρι τῆς ἐπιφανείας καὶ θὰ ἐκαλύπτοντο εἴτα προφανῶς διὰ πλακῶν, σανίδων ἢ καὶ ὑφασμάτων κατὰ τὸ ἄνω μέρος, οἱ δὲ παρατηρούμενοι ἐνιαχοῦ διπλοῖ τοῖχοι (βλ. 1 δωμ. Γ καὶ 6 δωματίου Δ καὶ ἀλλαχοῦ) σκοπὸν εἶχον καὶ τὴν ἐνίσχυσιν τῶν πλευρῶν αὐτῶν ἀλλὰ καὶ τὴν αὔξησιν τῆς ἐπιφανείας τοῦ καθίσματος ἢ τῆς κλίνης, τῶν ὁποίων τὸ πλάτος κυμαίνεται μεταξὺ 0,40 - 0,70. Εἰς τὴν Δῆλον, Κόρινθον καὶ Ἐλευσίνα (κεκομμένα εἰς τὸν βράχον) ἔχομεν παρόμοια καθίσματα.

Ἐπειδὴ ὁ τρόπος τῆς κατασκευῆς τῶν ἀνωτέρω καὶ τὰ χρησιμοποιηθέντα ὑλικά εἶναι τὰ αὐτὰ μετὰ τῶν μεταγενεστέρων δωματίων, τὰ δὲ γενόμενα ἐπὶ τοῦ δαπέδου ἀφ' ἑνὸς καὶ τὰ ἐντὸς καὶ κάτωθεν τοῦ στρώματος αὐτῶν ἀφ' ἑτέρου διάφορα εὐρήματα καὶ κυρίως *ρομίσματα* δὲν διαφέρουσι χρονολογικῶς μεταξὺ τῶν, εὐλόγον εἶναι νὰ παραδεχθῶμεν ὅτι καὶ ἡ κατασκευὴ αὐτῶν ἐγένετο συγχρόνως ἐντὸς δηλ. τῆς τετάρτης π. Χρ. ἑκατονταετηρίδος.

Ἀποτέλεσμα τῆς μέχρι τοῦ φυσικοῦ βράχου ἐξερευνήσεως τῆς οἰκίας ἦτο καὶ ἡ ἀνακάλυψις τῶν ἐν τοῖς δωματίοις Δ καὶ Κ (εἰκ. 15) δύο τάφων. Οἱ νεκροὶ ἐντὸς λάκκων προχειρῶς ἐπὶ τούτῳ ὀρυχθέντων ἢ τοῦλάχιστον εὐρυνθέντων κείμενοι εἶχον τὴν αὐτὴν ἀπὸ βορρᾶ πρὸς νότον κατεύθυνσιν καὶ ἐκαλύπτοντο ὑπὸ μεγάλων τμημάτων στρωτῆρων κεραμίδων κατὰ τὰ πλάγια, ἅτινα συγκλίνοντα ἄνω ἐκαλύπτοντο κατὰ τὸ σημεῖον τῆς συναντήσεως ἀπὸ σειρὰν ἕξ ὁμοίων καλυπτήρων. Ἡ κεφαλὴ ἐστραμμένη πρὸς νότον εἶχε τεθῆ ἐντὸς ἀρκετοῦ μέρους ὀξυπυθμένου ἀμφορέως ὡς φαίνεται καὶ ἐν εἰκ. 17.

Ὡς κτέρισμα εἶχον ἀνὰ ἓν μόνωτον ἄχρουν ἄγγεϊον (ὑψ. 0,18) ἐκ πηλοῦ ἀνοικτοῦ χρώματος, ἔχον ἐγχαράκτους βαθείας περιφερικὰς ζώνας περὶ τὸν ὦμον (εἰκ. 18).

Διὰ τῆς εὐρέσεως τῶν ἀνωτέρω ταφῶν δυνάμεθα μετὰ βεβαιότητος νὰ εἴπωμεν ὅτι κατὰ τοὺς τελευταίους ῥωμαϊκοὺς χρόνους, εἰς οὓς ἀνάγονται τὰ εὐρεθέντα ἐν αὐταῖς ἀγγεῖα, δὲν ἦτο ἐν χρήσει πλέον τὸ κτήριον τοῦτο.



Εἰκ. 17. Ὁ τοῦ δωματίου Δ τάφος.



Εἰκ. 18. Τὸ ἥμισυ τοῦ ἀμφορέως, ἐν ᾧ ἡ κεφαλὴ τοῦ νεκροῦ καὶ τὸ περισματικὸν ἄγγεϊον (τάφος Δ δωματίου).

Ἡ ἀνασκαφή ἐπροχώρησε καὶ ἐκτὸς τοῦ περιβόλου εἰς τὸν πρὸ τῆς νοτίας πλευρᾶς χώρον αὐτοῦ καὶ οὕτω πᾶσα ἡ ὑπὸ ἐλαχίστης ἐπιχωματώσεως καλυπτομένη ἐκεῖ βραχῶδης ἔκτασις ἦλθεν εἰς φῶς.

Εἰς τὸ κατώτατον σημεῖον παρὰ τὸν πύργον Ρ καὶ εἰς ἀπόστασιν 4,20 ἀπ' αὐτοῦ ἀπεκαλύφθη καὶ δεύτερον φρέαρ (Τ) σχήματος τετραγώνου (0,85×1,15) πλήρες καὶ τοῦτο λίθων, θραυσμάτων ἀγγείων, πηλίνων εἰδωλίων καὶ ἄλλων ἀπορριμμάτων, εὗρισκόμενον μεταξὺ τῶν χάριν αὐτοῦ καὶ διὰ τὴν συγκράτησιν τῶν κατὰ τὴν πλευρὰν ταύτην, πρὸς ἰσοπέδωσιν, ριφθέντων χωμάτων, κτισθέντων τοιχαρίων Σ-Σ. Ταῦτα



Εἰκ. 19. Ἦλοι χαλκοῖ.

θεμέλια μᾶλλον τῶν ἀναλημματικῶν τοιχαρίων καὶ ὁμοιομόρφου ὄντα τεχνικῆς πρὸς τὰ

τῶν μεταγενεστέρων τῆς οἰκίας δωματίων, ἃν δὲν ἐκτίσθησαν τὸ πρῶτον ἐκεῖ κατὰ τὸν 4^{ον} π. Χρ. αἰῶνα, ὅτε φαίνεται ὅτι θὰ ἀνωρύχθη καὶ τὸ φρέαρ τοῦτο¹, πάντως θὰ ἐπεσκευάσθησαν τότε ἢ καὶ ὀλίγον ἀργότερον διότι μεταξὺ τοῦ οἰκοδομησίου υἱλικοῦ τοῦ δυσμικοῦ τοιχαρίου ἦτο καὶ ἡ μαρμαρίνη βᾶσις δ' τοῦ κίονος τοῦ ὑποστέγου.

Τέλος τοὺς πρὸς νότον αὐτῶν τελευταίους μικροὺς καὶ παραλλήλους βαίνοντας καμπύλους, μὲ κατεύθυνσιν πρὸς τὸ Θυρωρεῖον, τοίχους Υ-Υ, χαρα-

κτηρίζομεν ὡς λείψανα κρασπέδων ὁδοῦ καταληγούσης εἰς τὴν ἀποκαλυφθεῖσαν οἰκίαν².

ΕΥΡΗΜΑΤΑ³

Τὰ κατὰ τὴν ἐξερεύνησιν τῆς οἰκίας γενόμενα κινητὰ εὐρήματα εἶναι τὰ ἑξῆς:

Α. Χαλκᾶ.

1) Νομίσματα ἐνενηκόντα ἕξ, ἢτοι ὀγδοήκοντα ἐννέα 4^{ον} π. Χρ. αἰῶνος (86 Ἀθηνῶν, 2 Σαλαμῖνος καὶ ἐν Θυβῶν), ἕξ Ἀθηνῶν 3^{ης} καὶ 2^{ας} π. Χρ. ἐκ. καὶ ἐν τεσσαρακοντανούμιον Ἰουστινιανοῦ Α' (εὐρέθη ἐντὸς τῆς ἄμμου).

¹ Τὰ ἐντὸς αὐτοῦ ἀνευρεθέντα τεθραυσμένα ἀγγεῖα καὶ εἰδώλια εἶναι ἐλληνιστικῶν καὶ ῥωμαϊκῶν χρόνων.

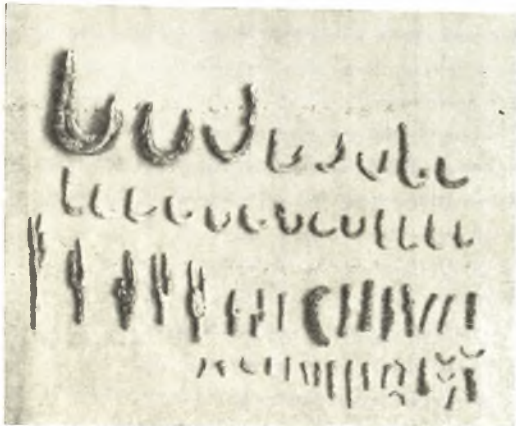
Εἰς βάθος ἐφθάσαμεν περὶ τὸ 7^{ον} μέτρον ὅτε καὶ ἠναγκάσθημεν νὰ διακόψωμεν τὴν ἔρευναν ἕνεκα τοῦ ἀφθόνως ἀναβρύνοντος θαλασσίου ὕδατος.

Καὶ τοῦτο ἐχρησιμοποιήθη ὡς βόθρος, δι' ὃν λόγον καὶ τὸ ἔσωτερικόν φρέαρ.

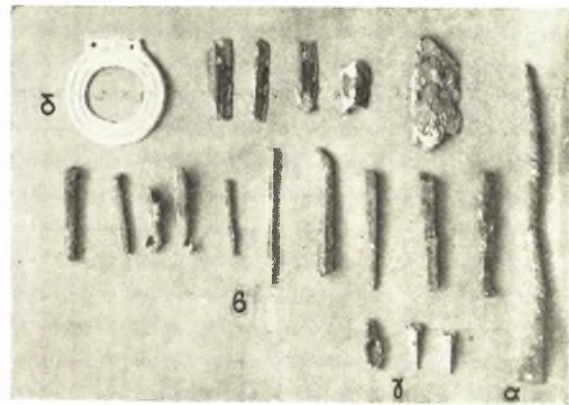
² Πιστεύων ὅτι καὶ ἄλλο κτήριο — τὸ τῆς Ἀθηνᾶς Ἱερὸν — πρέπει νὰ εὗρισκται εἰς μικρὰν ἀπόστασιν μάλιστα ἀπὸ τῆς βορείας ἢ δυτικῆς πλευρᾶς τοῦ περιβόλου, διότι ἄλλως δὲν εὗρισκω δεδικοιολογημένην τὴν ἀνέγερσιν ταύτης εἰς τὸ μέρος τοῦτο, τὸ ὁποῖον, ὡς εἶδομεν, κατόπιν μεγάλης ἐπιχωματώσεως παρουσίασε τὴν ἀναγκαιοῦσαν ἐπιφάνειαν, ἀπεπειράθη νὰ ἀνοίξω δοκιμαστικὰς τάφρους εἰς τὰ σημεῖα ταῦτα. Δυστυχῶς ὁμοῦ ἢ συνεχῶς καταπίπτουσα καὶ καλύπτουσα τὰ πάντα ἄμμος, τῆς ὁποίας ἡ ἐνέργεια, ὡς ἀντελήφθημεν, δὲν

θὰ ἔπαυε πρὶν ἢ κατεστρέφετο σεβαστὸς ἀριθμὸς τῶν ὑπερκειμένων πεύκων, αἱ ρίζαι τῶν ὁποίων ἤρχισαν ἐπικυδύνως νὰ ἀπογυμνῶνται, ὑπεχρέωσεν ἡμᾶς νὰ μὴ προχωρήσωμεν εἰς μῆκος τὴν διανοξίν τῶν τάφρων. Ἐκ τῆς γενομένης πάντως μικρᾶς ἐργασίας διεπιστώσαμεν ὅτι ἡ βορειοδυτικῶς τῆς οἰκίας ἀρχαία στρώσις, κεκαλυμμένη ἀπὸ θραύσματα τῶν ἐκ τῆς στέγης τοῦ ἡμετέρου κτηρίου κεραμίδων, εἶναι ὁμαλὴ καὶ ὅτι εὗρισκται εἰς τὸ αὐτὸ μετὰ τῶν πρώτων δωματίων ἐπίπεδον.

³ Ἐντὸς τοῦ Ὁρφανοτροφείου Βουλιαγμένης, κατόπιν τῆς εὐγενοῦς παραχωρήσεως ἐκ μέρους τοῦ ἀειμνήστου Μακαριωτάτου Ἀρχιεπισκόπου Χρυσσοστόμου καταλλήλου διαμερίσματος, κατηρτίσαμεν Ἀρχαιολογικὴν Συλλογὴν, εἰς ἣν κατεθέσαμεν ἀπαξάπαντα τὰ εὐρήματα τῆς ἡμετέρας ἀνασκαφῆς καὶ τινὰ τῶν ἐκ τοῦ Ἱεροῦ τοῦ Ζωστήρος Ἀπόλλωνος.



Εἰκ. 20. Ἄγκιστρα καὶ σχαλίδες.



Εἰκ. 21. Διάφορα μικροαντικείμενα.

- 2) Πλείστοι ἤλοι διαφόρων σχημάτων καὶ μεγεθῶν (εἰκ. 19).
- 3) Ἄρκετὰ ἄγκιστρα ἀκέραια καὶ μὴ ὡς καὶ τμήματα τῶν διὰ τὴν πλοκὴν τῶν δικτύων σχαλίδων (εἰκ. 20).
- 4) (Εἰκ. 21). Μία σπαθομήλη (α), βελόνας (β), καὶ μικραὶ αἰχμαὶ βελῶν (γ).



Εἰκ. 22. Μολύβδινα βάρη δικτύων.

B. Μολύβδινα.

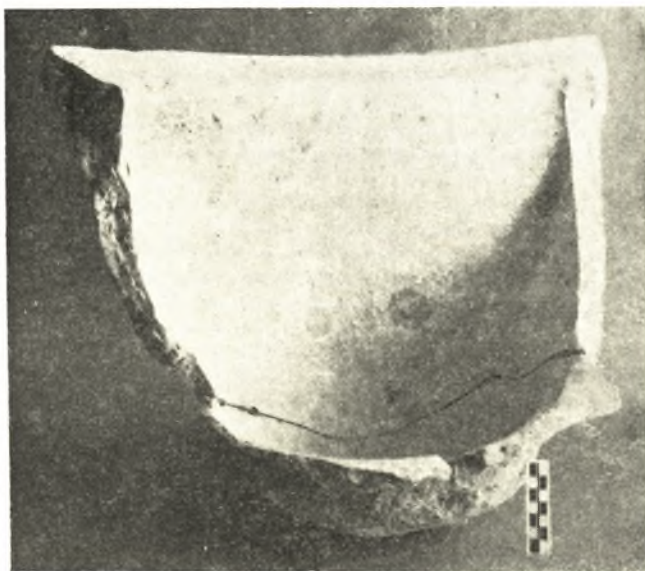
- 1) Ἄπειρία συνδέσμων καὶ ἄλλων ἐλασμάτων.
- 2) Τὸ ἐν εἰκ. 21 (δ) ἀντικείμενον, ὅπερ θὰ καθηλοῦτο εἰς σκεῦος τι. Μεταξὺ τῶν ὀπῶν τὰ γράμματα Θ Ε.
- 3) Εἴκοσι καὶ ἕξ δακτυλιοειδῆ ἀντικείμενα (εἰκ. 22) ἀποτελοῦντα, προφανῶς, βάρη δικτύων.
- 4) Τετράμουν Ἀττικὸν 5^{ου} π. Χρ. αἰῶνος, φέρον τὸ γνωστὸν σταυροειδὲς κόσμημα (ἢ κνήμας τροχοῦ ἀμάξης κατὰ Σβορῶνον) καὶ διαγωνίως τὰ γράμματα Δ π. Γραμ. 1720 (εἰκ. 7 α).
Μ Ο

Γ. Πήλινα.

- 1) Ἄρκετὰ διάφορα θραύσματα ἀγγείων καὶ δύο μικροὶ μελαμβαφεῖς μονόμυξοι λύχνοι, ὧν ὁ εἷς περίπου ἀκέραιος.
- 2) Τριάκοντα καὶ ἕξ πήλινα ἀγνῦθες, ὧν αἱ 10 πυραμιδοειδεῖς, μετ' ὀπῆς ἄνω πᾶσαι πρὸς ἀνάρτησιν. Ὑψ. μεγαλ. 0,10. Μήπως καὶ ταῦτα βάρη δικτύων; (Εἰκ. 23).
- 3) Ὁ ἐν εἰκ. 24 ποδονιπτῆρ ὕψους ἐνὸς μέτρου καὶ πλάτους 0,62



Εἰκ. 23. Πήλινα ἀγνῦθες.



Εἰκ. 24. Ποδονιπτήρ πήλινος.

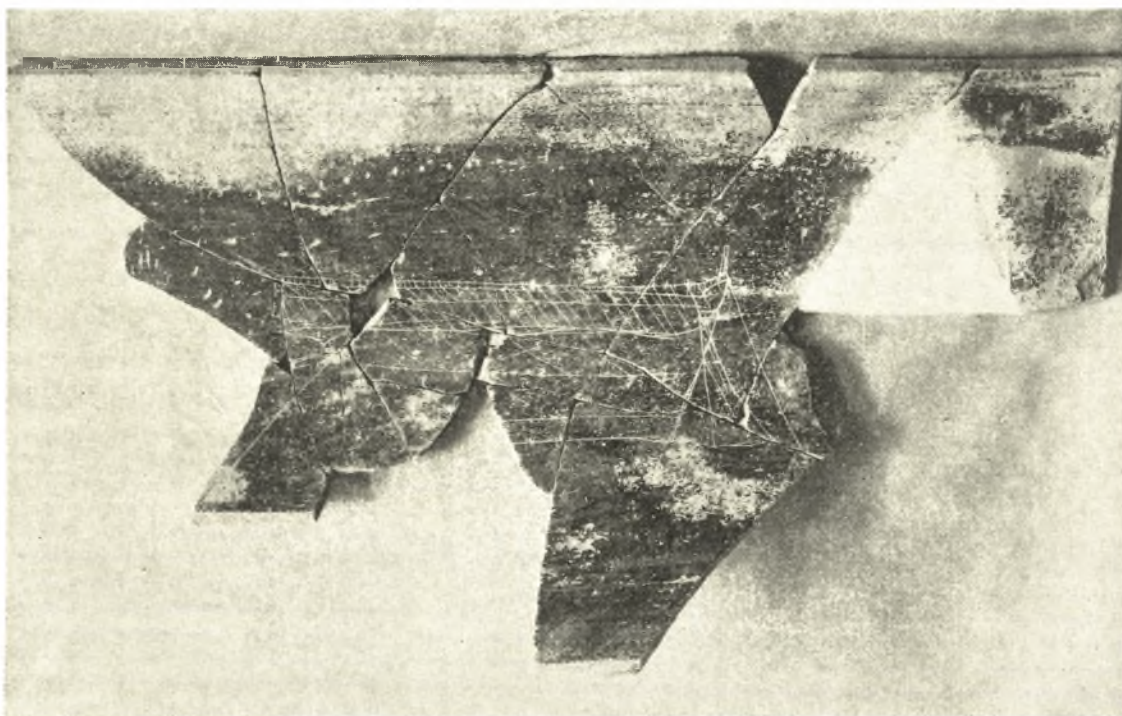
κατὰ τὸ ἄνω αὐτοῦ μέρος, οὐτινος αἱ πλευραὶ εἶναι κατεστραμμέναι, ἀπολήγων κάτω εἰς κοιλότητα διάμ. 0,47, (εὐρέθη ἐντὸς τοῦ δωματίου Η).

4) Ἡ ἐν εἰκ. 25 κεραμὶς¹, ἐκ τῶν παλαιότερων στρωτήρων, πλάτ. 0,45 καὶ σφζ. μήκ. 0,85 μ., ἐφ' ἧς ἐγγράχεται παράστασις πλοίου ἠγκυροβολημένου εἰς παραλίαν τινὰ καὶ προσδεδεμένου ἐπὶ τῆς ξηρᾶς διὰ τῶν ἐκ τῆς πρύμνης αὐτοῦ σχοινίων.

Κατὰ τὴν ἀριστερὰν παρεῖαν φαίνεται ὁ ὀφθαλμὸς. Διαστ. πλοίου 0,40×0,15.

Τοῦτο, κατασκευάσμα, προφανῶς, ἐρασιτέχνου τινὸς ἐνοίκου, δὲν


ἀποκλείεται νὰ εἶναι σχεδιογράφημα πλοίου πλησίον τῆς οἰκίας προσηραγμένου.



Εἰκ. 25. Ἡ ἐγγράχεται κεραμὶς.

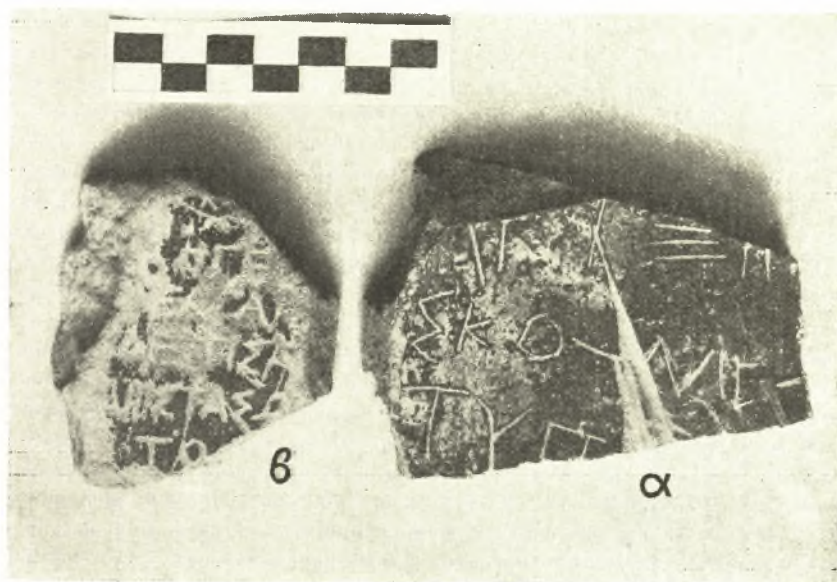
1 Ἡ ἀνεύρεσις μικροῦ τμήματος φέροντος πυκνά χαραγμάτα ἀποδειχθέντα ἐκ τῶν ὑστέρων ὡς παριστῶντα τὴν πύρρον τοῦ πλοίου ἐγένετο ἀφορμὴ νὰ ἀναζητήσω καὶ τὰ ἄλλα σχετικὰ καὶ νὰ κατορθώσω οὕτω. κατόπιν

πολλοῦ κόπου καὶ πολυμέρου ἐρεύνης—διότι εἶχον ἐνώπιόν μου ἀπειρίαν θραυσμάτων—νὰ ἀπαρτίσω τὴν ἄνωτέρω κεραμίδα.

Καὶ 5) Δύο ἐνεπίγραφα τμήματα ὁμοίων στρωτήρων κεραμίδων (εἰκ. 26). Ἐπὶ τοῦ ἑνὸς (α), διαστ. $0,08 \times 0,05$ καὶ πάχ. $0,010$ ἀναγινώσκονται προχειρῶς κεχαραγμένα τὰ γράμματα  Ὑψ. γραμμ. $0,011$.

ΣΚΟΝΙΕ

ΤΥΠ



Εἰκ. 26. Δύο ἐνεπίγραφα κεραμίδων τμήματα.

Ἐπὶ τοῦ ἑτέρου (β) πάχους $0,011$, σφύζοντος κυρίαν ἐπιφάνειαν $0,05 \times 0,06$ ὑπάρχουσι γράμματα ἐκ 5 σειρῶν, ὧν διακρίνονται τὰ ἑξῆς:

Ο Γ Ε

Ε  Α

Ε Τ Ι Σ Η

 Σ Τ Α Σ Ω

Τ Ο

Δ. Λίθινα.

Στήλης μαρμαρίνης ἐνεπίγράφου τμήμα πανταχόθεν ἀποκεκρουμένον (εἰκ. 27). Εὐρέθῃ ἀνεστραμμένον περὶ τὸ μέσον τοῦ δωματίου Δ, εἰς τὸ ἀνώτατον μέρος τῆς ἐπιχωματώσεως αὐτοῦ καὶ ἐντὸς τῶν ῥιζῶν τοῦ μόνου ἐκ τῆς ἀνασκαφῆς καταστραφέντος μεγάλου πεύκου.

Ἡ ἐπ' αὐτοῦ ἐπιγραφή, σφύζουσα γράμματα ἐξ εἴκοσι περίπου στίχων, ἔχει ὡς ἑξῆς:



Εἰκ. 27. Τμήμα μαρμαρίνης ἐνεπιγράφου πλακός.

	Ε	— ε —
	ΝΠΑΡ	— ν πα ρ —
	ΑΡΧΟΝ	— α ρ χ ο ν —
	ΘΕΟΔ	— Θε ο δ —
5	ΟΦΛ	— ο φ λ —
	ΟΗΟΧΞΥ	— ο Η ο χ σ ν —
	ΞΑΝΑΡΧ	— σ α ν α ρ χ —
	ΧΞΙΝΑΡ	— χ σ ι ν α ρ —
		— —
10	ΟΝΦΙ	— ω ν φ ι —
	ΑΝ ΕΡΘ Χ	— ταμί]αν [Ηι]ερω̄[ν]χ[ρεμάτων
	Ξ ΑΜΜ	— ς[εγρ]αμμ[άτευε]
	ΘΝΠΑΡΕΔΘΞΑΝ	— ων παρ έδωσαν
	ΠΔΡΑΧΜ	— Π δ ρ α χ μ [ας] —
15	ΤΑΜΙΑΝΗΙΕΡΘΝ	— ταμίαν Ηιερών —
	ΧΠΔΔΔΗΗΠΠ	— Χ Π Δ Δ Δ Η Η Π Π —

	ΗΟΙ: ΤΙ Μ ΑΡΧΟΞ: Π Ε	— Ηοι: Τίμαρχος: Π ε —
	Ι ΗΟΙ ΧΞ ΥΝΑΡΧΟ Ν Τ	— ι Ηοι χσυνάρχοντ[ες] —
20	Ξ ΤΡΑ Τ ΟΞ ΕΛΡΑ Μ	— στρατος ἐγραμ[μάτευε] —
	ΠΑΡΕΔ	— παρέδ[οσαν] —

Ἐνεκα τῆς μεγάλης βλάβης τῆς ἐνεπιγράφου ἐπιφανείας τοῦ λίθου, ὡς βλέπομεν, ἐλάχιστα γράμματα διακρίνονται. Ἡ συμπλήρωσις αὐτῶν εἶναι πιστεύω ἀδύνατος.



Εἰκ. 28. Ὁ «Ἱερός» ἀσκός.

Πάντως ἐκ τοῦ σωθέντος τμήματος εἴμεθα βέβαιοι, ὅτι πρόκειται περὶ καταγραφῆς ἱερῶν χρημάτων.

Ἡ ἐπιγραφή ἐκ τοῦ σχήματος τῶν γραμμάτων ἀνάγεται εἰς τὸ τέλος τοῦ 5^{ου} π. Χρ. αἰῶνος.

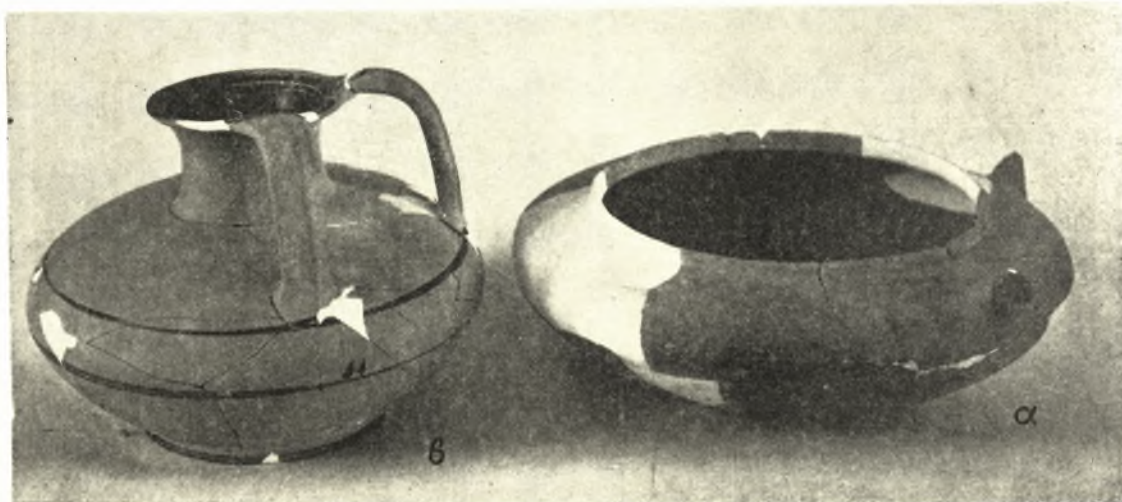
Τὰ περισσότερα τῶν εὗρημάτων ἡμῶν ὀφείλονται εἰς τὴν ἀνακάλυψιν καὶ ἐξερεύνησιν τῶν δύο φρεάτων. Ἐξ αὐτῶν, ὡς εἴπομεν, ἐξήχθησαν πλεῖστα ὄσα θραύσματα, ἀνήκοντα κατὰ τὸ πλεῖστον εἰς οἰκιακὰ σκευὴ περιέργων σχημάτων καὶ διαφόρων μεγεθῶν. Ἡ συγκόλλησις ὁμως καὶ συμπλήρωσις ὄλων αὐτῶν, μεταξὺ τῶν ὁποίων ὑπάρχουσιν ἀρκετὰ τηγανόσχημα καὶ ἄλλα ἀβαθῆ μὲ δισκοειδῆ πώματα, δὲν ἐπετεύχθη εἰσέτι. Κατωτέρω παραθέτομεν περιγραφὴν τῶν ἤδη συμπληρωθέντων.

Ἐκ τοῦ ἐσωτερικοῦ φρεάτος.

1) (Εἰκ. 28). Ἀσκοειδὲς ἀγγεῖον στηριζόμενον ἐπὶ κυκλικῆς βάσεως, μικρὸν κοίλης, μὲ ἐγγαράκτους προχείρους συγκεντρικοὺς κύκλους ἐν τῷ μέσῳ.

Αί πλευραὶ αὐτοῦ ἀνερχόμεναι εὐρύνονται. Ἐξογκούμεναι δ' αἰσθητῶς πλαγίως περὶ τὴν κοιλίαν, κυρτοῦνται κατὰ τοὺς ὄμους καὶ ἐνοῦνται κατὰ τὴν ἔλλειψοειδῆ ῥάχιν, ἐφ' ἧς πλατεῖα ὑπάρχει λαβή, ἀπολήγουσα κατὰ τὸ ἐν μὲν ἄκρον εἰς οὐρὰν κατὰ δὲ τὸ ἕτερον εἰς στενὸν λαιμὸν μὲ κοτυλοειδῆ στόμιον.

Ἐπὶ τῆς ῥάχεως δεξιᾷ καὶ ὀπίσω κεχαραγμένη βαθέως καὶ οὐχὶ ἐπιμελῶς ἡ λέξις **ΗΙΕΡΟΞ**. Δυστυχῶς πρὸ τῆς ἐπιγραφῆς ἔλλείπει ἀρκετὸν τμήμα, ἐφ' οὗ δυνατὸν νὰ ὑπῆρχε καὶ τὸ ὄνομα τοῦ θεοῦ εἰς ὃν ἦτο τὸ σκεῦος ἀφιερωμένον. Ὑψος 0,22 καὶ



Εἰκ. 29. Ἄγγεῖα ἐκ τοῦ ἐσωτερικοῦ φρέατος.

πλάτος ἀπὸ στομίου μέχρι οὐρᾶς 0,22. Πηλὸς ἀνοικτοῦ ἐρυθροῦ χρώματος, ἐφ' οὗ βερνίκιον μελανὸν ἡμιεξίτηλον.

2) Ὅμοιον ἀγγεῖον καὶ τῶν αὐτῶν διαστάσεων περίπου, σφζόμενον κατὰ τὸ ἡμισυ. Σφζ. ὕψ. 0,19.

3) Εἰκ. 29 (α). Φακόσχημον ἀγγεῖον, ἄνευ ἰδιαιτέρας βάσεως, ἔχον εὐρύτατον στόμιον καὶ μικρὰ μόλις δηλούμενα πρὸς τὰ ἄνω χεῖλη. Ἐπὶ τοῦ ἐπιπέδου περίπου ὄμου φέρει ἀνὰ μίαν καθέτως λαβὴν καὶ μεταξὺ αὐτῶν μικρὰν κοίλην ψευδοπροχόην ὕψ. 0,10 καὶ ἄνοιγμα στομίου 0,17. Πηλὸς ὑπέρυθρος. Γάνωμα καστανόχρουν. Φέρει ἴχνη πυρᾶς (καπνοῦ) καὶ ἐσωτερικῶς ἐν τῷ πυθμένι. Ἐλλιπὲς καὶ κατὰ τὰς δύο λαβάς.

4) Εἰκ. 33 (β). Ἄγγεῖον μὲ χαμηλὴν κυκλικὴν βᾶσιν καὶ κοιλίαν ἀρτόσχημον. Λαιμὸς ὑψηλὸς μὲ ἀποκλίνοντα τὰ χεῖλη, ἀφ' ὧν ἐκφύονται ἐπὶ τοῦ ὄμου δύο λαβαὶ πλατεῖαι, μὲ γωνιώδη ῥάχιν, πλησίον ἀλλήλων.

Ἐπὶ τοῦ ἀνοικτοῦ ἐρυθροῦ χρίσματος φέρει περὶ τὴν βᾶσιν, τὴν κοιλίαν καὶ τὸν ὄμον περιφερικὴν λεπτὴν γραμμὴν καστανέρυθρον ὕψ. 0,16. Ἐσωτερικῶς γάνωμα μελανόν, ὄπερ στιλπνότατον κατὰ τὸν λαιμὸν.

5) Εἰκ. 30 ἀριθ. 1. Οἰνοχοῖσκη μελαμβαφῆς μὲ ὠοειδῆ κοιλίαν καὶ λαβὴν ταινιόσχημον ἐπὶ τοῦ ὄμου, ἐκφυομένην ἀπὸ τῶν χειλῶν καὶ ὑψουμένην ἄνωθεν αὐτῶν, ὕψ. 0,14. Θαυμάσιον στιλπνότατον γάνωμα, μὲ λάμψιν μεταλλικὴν, ἐξωτερικῶς καὶ ἐσωτερικῶς μόνον περὶ τὸ στόμιον. Βᾶσις ἀγάνωτος.

6) Εἰκ. 30 ἀριθ. 2. Σκύφος δίωτος, μικρὸν ἔλλιπής περὶ τὰ χεῖλη, μὲ τὴν στεφάνην πρὸς τὰ ἔξω. Εἶναι ἐστίλβωμένος ἐσωτερικῶς καὶ ἐξωτερικῶς μὲ θαυμασίαν μελανὴν στίλβωσιν ὑπέρυθρον κατὰ τὴν βάσιν, ἐν ἣ ὑπάρχουσι δύο μικροὶ ὁμόκεντροι κύκλοι, μελανῷ χρώματι, καὶ κεχαραγμένα τὰ γράμματα Π Υ. Ὑψ. 0,08.

7) Εἰκ. 30 ἀριθ. 3. Ὅμοιος καθ' ὅλα ἄνευ γραμμάτων, ὕψ. 0,08.

8) Εἰκ. 30 ἀριθ. 4. Ὅμοιος καὶ τῶν αὐτῶν διαστάσεων, μικρὸν ἐξίτηλος.

9) Εἰκ. 30 ἀριθ. 5 καὶ 6. Ὅμοιοι.

10) Ὅμοιος μὲ κατεστραμμένην τὴν στίλβωσιν ἔξω καὶ ἔσω. Δίαν ἔλλιπής.



Εἰκ. 30. Ἀγγεῖα ἐκ τοῦ ἐσωτερικοῦ φρέατος.

11) Ὅμοιος, χωρὶς τὴν ἀπόκλισιν τῶν χειλέων. Κατὰ τὴν βάσιν ὑπάρχουσι τρεῖς ὁμόκεντροι κύκλοι μὲ μελανὸν στίγμα ἐν τῷ μέσῳ καὶ προχείρως τὸ γράμμα Α· ὕψ. 0,07.

12) Εἰκ. 30 ἀριθ. 7. Μόνωτον κύπελλον μελαμβραφές, μικρὸν ἔλλιπές. Λεπτὸς ἐγγάρακτος κύκλος κατὰ τὴν βάσιν. Διάμ. στομ. 0,11.

13) Εἰκ. 30 ἀριθ. 8. Ὅμοιον ὑπέρυθρον ἐσωτερικῶς ἐκ τῆς ὀπτήσεως. Κατὰ τὴν ἄνευ κύκλου βάσιν τὰ γράμματα Α Λ Ε· διάμ. 0,12.

14) Εἰκ. 30 ἀριθ. 9. Ὅμοιον ἄνευ λαβῆς, φέρον κατὰ τὴν ἀγάνωτον κεραμόχρουν βάσιν τρεῖς συγκεντρικοὺς κύκλους καστανοῦ χρώματος· διάμ. 0,11.

15) Εἰκ. 30 ἀριθ. 10. Ὅμοιον ἔχον κατὰ τὴν βάσιν ἐσωτερικῶς τετράδα ἐμπιέστων ἀνθεμίων πέριξ σπειροειδοῦς κοσμήματος· διάμ. 0,11.

16) Εἰκ. 30 ἀριθ. 11. Ὅμοιον ἔλλιπές σὺν τοῖς ἄλλοις καὶ κατὰ τὸν πυθμένα· διάμ. 0,10.

17) Εἰκ. 30 ἀριθ. 12. Ὅμοιον ἔχον τὸ αὐτὸ περίπου ἔντυπον κόσμημα, ἀγάνωτον κατὰ τὴν στεφάνην καὶ μὲ δύο συγκεντρικοὺς πλατεῖς κύκλους κατὰ τὴν βάσιν ἐν τῷ μέσῳ τῶν ὁποίων στίγμα· διάμ. ἐκάστου 0,09.

18) Εἰκ. 30 ἀριθ. 13 καὶ 14. Δύο μικρὰ ἄνωτα κυπελλίδια, ὧν τὸ ἐν μὲ βάσιν ἄνευ ποδός. Γάνωμα ἡμιεξίτηλον· διάμ. 0,075 καὶ 0,065.

19) Είκ. 30 ἀριθ. 15. Μικρὰ ἀλατοδόχη, περίπου πλήρης, με θυμασίαν μελανήν στίλβωσιν· διάμ. 0,06.

20) Είκ. 30 ἀριθ. 16 καὶ 17. Δύο κύαθοι μόνωτοι, τῶν αὐτῶν διαστάσεων, καλῶς ἐστίλβωμένοι. Περί τὴν κοιλίαν καθέτως ἔκτυπα λογχοειδῆ φύλλα. Περί τὴν βάσιν φέρουσι ἀμυδρῶς κεχαραγμένους συγκεντρικούς κύκλους· ὕψ. 0,07, ἄνοιγμα στομ. 0,085.

21) Ὅμοιος καθ' ὅλα με ἐξίτηλον τὴν στίλβωσιν.

22) Μικρὸν ἄχρουν ἀγγεῖον με μικρὰν βάσιν καὶ δύο ἐγχαράκτους περιφερικούς κύκλους κατὰ τὴν κοιλίαν· διάμ. 0,13.



Είκ. 31. Ὁ κέρνος.

23) Ἀγγεῖον ἄχρουν μόνωτον με σφαιρικήν κοιλίαν. Ἐλλείπει τὸ στόμιον· σφζόμ. ὕψος 0,14.

24) Είκ. 30 ἀριθ. 18. Λύχνος μονόμυξος με μελανήν λαμπρὰν στίλβωσιν. Ἀχρους κατὰ τὴν βάσιν καὶ ἐλλιπῆς τὴν τοξωτὴν λαβὴν· ὕψ. 0,03· σφζ. μῆκ. μετὰ τῆς μύξας 0,095.

25) Ὅμοιος ἐλλιπῆς με πεπιεσμένην τὴν κοιλίαν καὶ ἐξίτηλον τὸ στίλβωμα· ὕψ. 0,02, μῆκος δὲ μετὰ τῆς μύξας καὶ τῆς λαβῆς 0,10.

26) Είκ. 34 ἀριθ. 6. Πηλίνου κοίλου εἰδωλίου γυναικὸς τὸ ἀπὸ τοῦ λαιμοῦ μέχρι τοῦ ὀμφαλοῦ τμήμα· ὕψ. 0,09.

ΕΚ ΤΟΥ ΕΞΩΤΕΡΙΚΟΥ ΦΡΕΑΤΟΣ

1) Κέρνος (εἰκ. 31), ἐκ πολλῶν τεμαχίων συγκεκολλημένος καὶ ἐλλιπῆς ὅλως κατὰ τὸν πόδα. Τὸ ἐκ τῆς Ἐλευσινιακῆς κυρίως λατρείας γνωστότατον ἱερὸν τοῦτο ἀγγεῖον σφζει γύρω ἐπὶ τῆς στεφάνης ὀκτώ (ἐλλείπει καὶ εἷς ἔτι) κοτυλίσκους, ἐφ' ὧν δείγματα τῶν ἀπαρχῶν τῶν καρπῶν τῆς γῆς ἐτίθεντο καὶ φέρει δύο λαβὰς ἐκφυομένας ἐκ τῶν ὤμων, αἵτινες κυρτούμεναι ἄνω στηρίζονται ἐπὶ τοῦ χεῖλους αὐτοῦ· διάμ. στομίου 0,25 περίπου. Πηλὸς ὠχροκίτρινος. Γάνωμα μελαμβαφὲς ἡμιεξίτηλον. Ὁ σχηματισμὸς τῶν Ἐλευσινιακῶν κέρνων εἶναι διάφορος.

2) Εἰκ. 32 ἀριθ. 1. Κύλιξ ἀβαθῆς μεθ' ὑψηλοῦ κωδωνοειδοῦς κοίλου ποδός, φέρουσα εἰς ἐκάστην πλευρὰν ὑπὸ τὰ πλατυνόμενα χεῖλη ἀνὰ μίαν κυλινδρικήν διπλὴν λαβὴν (σιγματοειδῆ). Ἐσωτερικῶς φέρει ἐγχάρακτον κύκλον καὶ βάθυσμα. Ἐλάχιστα συμπεπληρωμένη γύψφ. Ἀγάνωτος· ὕψ. 0,12 καὶ διάμ. 0,32.

3) Εἰκ. 32 ἀριθ. 2. Ποτήριον δίωτον λεπτυνόμενον κατὰ τὴν ὑψηλὴν βάσιν, περὶ τὴν ὁποίαν σχηματίζονται μικροὶ δακτύλιοι. Ἐλλιπὲς κατὰ τὸ ἥμισυ τῆς λαβῆς. Τὸ χεῖλος κυρτοῦται πρὸς τὰ ἔξω. Γάνωμα μελαμβαφὲς ἡμιεξίτηλον ἔσω καὶ ἔξω. Ὑψ. 0,09. Ἄνοιγμα στομίου 0,07.

4) Εἰκ. 32 ἀριθ. 3. Κανθαρίδιον μελανογάνωτον μετὰ δύο λαβῶν (ἢ μία ἐλλείπει), περιπεπλεγμένων εἰς κόμβον, ἀπὸ τὰ χεῖλη ἐπὶ τοῦ ὤμου. Ὑψ. 0,09. Διάμ. χειλῶν 0,08.

5) Εἰκ. 32 ἀριθ. 4. Ὅμοιον μετ' ἀπλῶν γωνιωδῶν μᾶλλον λαβῶν. Μικρὸν ἐλλιπὲς τὸ χεῖλος, τὴν βᾶσιν καὶ τὴν μίαν λαβήν. Στίλβωσις ἡμιεξίτηλος. Ὑψ. 0,10. Διάμ. στομ. 0,09.

6) Εἰκ. 32 ἀριθ. 5. Ὅμοιον. Ὑψ. 0,11. Διάμ. στομ. 0,10.

7) Εἰκ. 32 ἀριθ. 6. Ὅμοιον ἀγγεῖον μὲ ὀμαλῶς ὑψούμενα καὶ ἀποκλίνοντα μικρὸν



Εἰκ. 32. Ἀγγεῖα ἐκ τοῦ ἐξωτερικοῦ φρέατος.

χεῖλη, ἔχον δύο ἀπλᾶς ταινιοσχήμες λαβάς. Μεταξὺ αὐτῶν ἔκτυπος κλάδος κισσοῦ δι' ἀνοικτοῦ ἐρυθροῦ χρώματος. Γάνωμα ἔσω καὶ ἔξω μελαμβαφὲς ἡμιεξίτηλον.

8) Εἰκ. 33. Πῶμα πυξίδος ἐρυθρομόρφου ὀλίγον ἀποκεκρουμένον γύρω. Περὶ τὸ κέντρον σφίξει ὀπὴν πρὸς ἔνθεσιν τῆς ἐλλειπούσης νῦν χαλκίνης λαβῆς. Σφίξει παράστασιν καλλωπισμοῦ δύο καθημένων, τῆς μὲν ἐπὶ θρόνου, τῆς δὲ ἐφ' ἀπλοῦ καθίσματος, γυναικῶν, τὰς ὁποίας περιποιῶνται τέσσαρες θεραπαινίδες, ὧν ἡ μία ἰσταμένη μεταξὺ αὐτῶν διὰ μὲν τῆς ἀριστερᾶς τείνει ἠνεωγμένην πυξίδα πρὸς τὴν ἔνθερον, διὰ δὲ τῆς δεξιᾶς κρατεῖ περιδέραιον. Ἡ εἰκὼν συμπληροῦται διὰ τριῶν ἐρωτιδέων, ὧν τὸ γυμνὸν σῶμα δηλοῦται διὰ λευκοῦ χρώματος. Διάμ. 0,14. Τέλος 5^{ου} π. Χρ. αἰῶνος.

9) Εἰκ. 34 ἀριθ. 1. Πήλινον εἰδώλιον (κοῖλον) Κυβέλης ἐν χιτῶνι καὶ ἱματίῳ, καθημένης ἐπὶ θρόνου καὶ ἐχούσης ἐπὶ τῶν κόλπων λέοντα. Διὰ τῆς δεξιᾶς ἐπὶ τοῦ γόνατος κρατεῖ φιάλην. Πατεῖ ἐπὶ ὑποποδίου ὀρθογωνίου. Ἐκ πολλῶν τεμαχίων συγκεκολλημένον εἶναι ἐλλιπὲς τὴν κεφαλὴν καὶ μικρὸν ὀπισθεν. Σφζόμενον ὕψος 0,14.

10) Εἰκ. 34 ἀριθ. 2. Ὅμοιον, γυναικὸς καθημένης, ἐν χιτῶνι καὶ ἱματίῳ, καλύπτοντι καὶ αὐτὰς τὰς χεῖρας, ὧν ἡ μὲν ἀριστερὰ κρατοῦσα τι εἶναι ἐπὶ τῶν γονάτων, ἡ δ' ἑτέρα



Εἰκ. 33. Πῶμα πυξίδος.

κεκαμμένη κατὰ τὸν ἀγκῶνα, πρὸ τοῦ στήθους. Ὅμοίως ἔλλιπες τὴν κεφαλὴν. Σφζ. ὕψ. 0,16.

11) Εἰκ. 34 ἀριθ. 3. Ὅμοιον ἱσταμένης γυναικὸς με ποδήρη χιτῶνα καὶ ἱμάτιον



Εἰκ. 34. Πήλινα εἰδώλια.

καλύπτουν ὁλόκληρον τὸ ἄνω μέρος αὐτῆς. Τὴν ἀριστερὰν μὲν χεῖρα ἔχει κατὰ τὴν ὀσφύν, τὴν δὲ δεξιὰν ὀπισθεν. Ἐλλείπει ἡ κεφαλὴ. Σφζ. ὕψ. 0,15.

12) Εἰκ. 34 ἀριθ. 4. Ὅμοιον γυναικὸς ὀρθίας, ἐν χιτῶνι καὶ ἱματίῳ. Τὸ σῶμα εἶναι ἐστραμμένον πρὸς τὰ δεξιὰ καὶ ἔχει κεκαμμένον τὸν ἀριστερὸν πόδα κατὰ τὸ γόνυ. Διὰ τῶν περὶ τὴν μέσην χειρῶν αὐτῆς φαίνεται συγκρατοῦσα τὸ πολλὰς πτυχὰς σχηματίζον ἱμάτιον. Ἐλλείπει τὸ ἀπὸ τοῦ στήθους καὶ ἄνω μέρος. Σφζ. ὕψ. 0,14.



Εἰκ. 35. Γενικὴ ὄψις τῆς ἀνασκαφῆς.

13) Τὸ ἀπὸ τοῦ λαιμοῦ μέχρι τῶν ποδῶν τμήμα πήλινου εἰδωλίου γυναικός, φερούσης ἀχειρίδωτον χιτῶνα. Σφζ. ὕψ. 0,016.

14) Εἰκ. 34 ἀριθ. 5. Πήλινον εἰδῶλιον ἀνδρὸς γυμνοῦ εἰς στάσιν καθημένου. Ἐλλιπὲς τὰς περιαιρετὰς χεῖρας (σφζονται αἱ ὀπαὶ κατὰ τὸν ὄμον) καὶ τὴν κεφαλὴν. Σφζ. ὕψ. 0,14.

15) Ὁ ἀριστερὸς πούς ὁμοίου μικροτέρου καὶ τμήματα ἄλλων εἰδωλίων.

ΦΟΙΒΟΣ Δ. ΣΤΑΥΡΟΠΟΥΛΛΟΣ