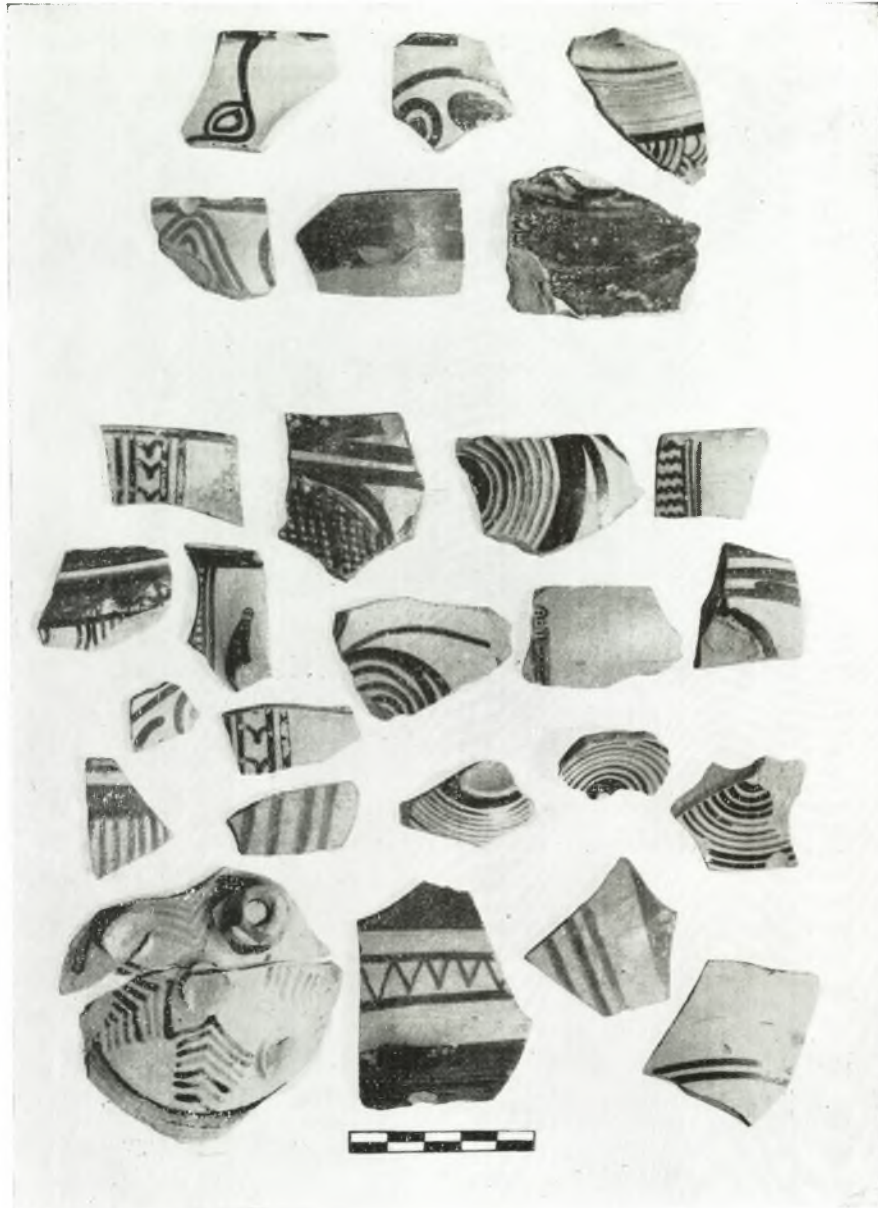


Ε. ΤΟ ΔΙΑΣΩΘΕΝ ΔΥΤΙΚΟΝ ΚΥΚΛΩΠΕΙΟΝ ΤΕΙΧΟΣ

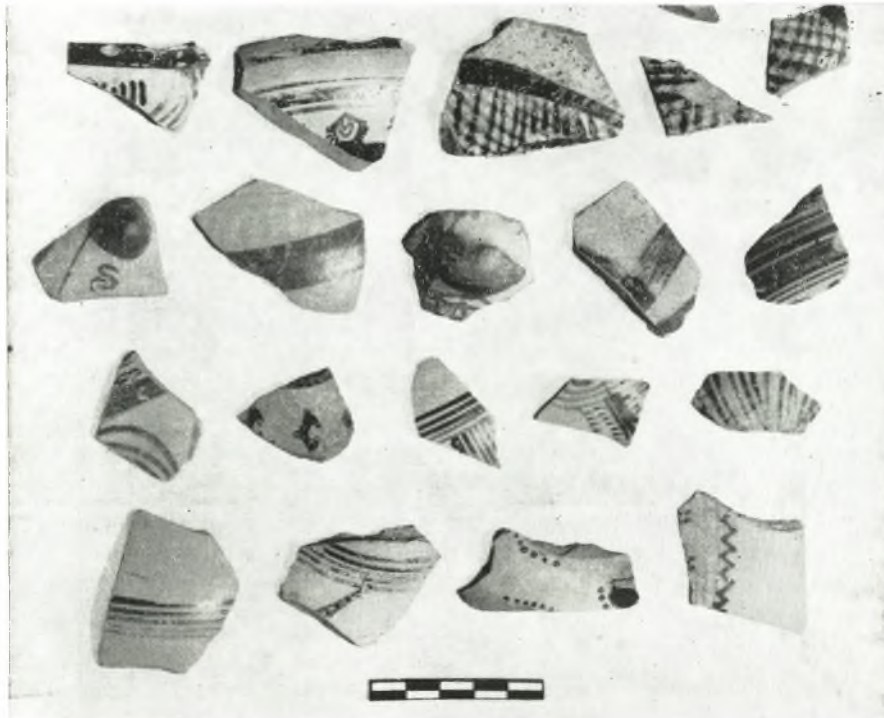
Ἡ πύλη τῶν λεόντων εἶναι ὀργανικῶς συνδεδεμένη μετὰ τὸ διατηρούμενον κα-



Εἰκ. 60. Γραπτά ὄστρακα ἐκ τῆς πρὸ τοῦ δυτικοῦ κυκλωπέου τείχους τομῆς ὑπ' ἀριθ. 7.

λῶς δυτικὸν κυκλώπειον τεῖχος, τὸ ὁποῖον ἰδρύθη κατὰ τοὺς αὐτοὺς μετὰ αὐτὴν χρό-
νους. Ἡ ἔρευνα τῆς ἐξωτερικῆς ὄψεως τοῦ τείχους τούτου κατὰ τὴν βάσιν του εἰς
ἑπτὰ διάφορα σημεῖα ἀπέδειξεν, ὡς εἶδομεν ἀνωτέρω, ὅτι εἰς τὴν θεμελίωσίν του
ἐχρησιμοποίησαν ἀσπρόχρωμα ὄχι μόνον διὰ νὰ κλείσουν τὰ μεταξὺ τῶν ὀγκολίθων
τοῦ κατωτάτου δόμου κενά, ἀλλὰ καὶ διὰ νὰ σχηματίσουν ἐνδιάμεσον στρωμα με-

ταξὺ αὐτῶν καὶ τῆς ἐπιφανείας τοῦ βράχου. Εἰς τὸ στρώμα αὐτὸ οἱ ὀγκόλιθοι ἐτέθησαν «κολυμπητά» (πίν. 13α. β). Ἐκ τῶν ἀρμῶν τῶν ὀγκολίθων τῆς βάσεως τῆς ἐξωτερικῆς ὄψεως τοῦ τείχους ἐξήχθησαν ἐλάχιστα ὄστρακα ἄγραφα καὶ μικροσκοπικὰ καὶ σπάνια γραπτὰ ἀκαθορίστων σχημάτων καὶ περιόδου. Τομαὶ πρὸς τῆς ρίζης τῆς ὄψεως ἀπέδωσαν περισσότερα ὄστρακα. Ἡ ὑπ' ἀριθμὸν 7 τομή, γενομένη περὶ τὰ 2 μέτρα πρὸς Βορρᾶν τοῦ «πολυγωνικοῦ πύργου», εἶναι ἡ διδακτικωτέρα τομή. Εἰς τὸ σημεῖον τῆς ἐρεῦνης ἡ θεμελίωσις καὶ ὁ βράχος κεῖνται 1.60 μ. κάτω-



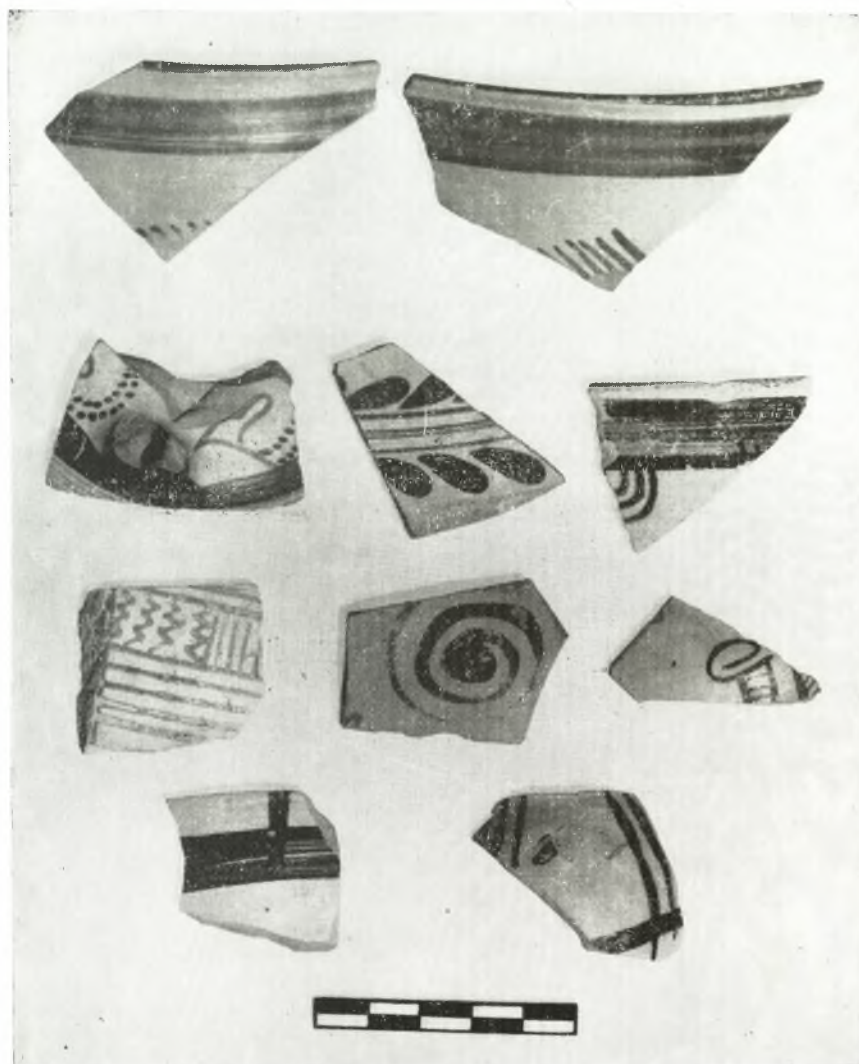
Εἰκ. 61. Γραπτὰ ὄστρακα ἐκ τῆς τομῆς 7.

θεν τῆς ἐπιφανείας τοῦ ἐδάφους καὶ ἡ ἀνασκαφεῖσα ἐπίχωσις εἰς ἀρκετὸν βάθος ἦτο ἀδιατάρακτος καὶ παρέσχε τὰ ἀκόλουθα στοιχεῖα.

Ἐκ τῆς ἐπιφανείας τοῦ ἐδάφους μέχρι 0.30 μ. ἔχομεν προφανῶς σύγχρονον ἀνάμειξιν. Ἐκ βάθους 0.30 μ. μέχρι 0.80 μ. τὸ στρώμα εἶναι καθαρῶς ἐλληνιστικόν. Τὸ τρίτον στρώμα ἀπὸ βάθους 0.80 μ. μέχρι 1 μ. περιεῖχεν ὄστρακα ἐλληνιστικὰ καὶ μυκηναϊκά. Τὰ γραπτὰ μυκηναϊκὰ ὄστρακα τοῦ στρώματος παρέχω εἰς τὴν εἰκόνα 60, σειρὰ πρώτη καὶ δευτέρα. Τὸ τέταρτον στρώμα ἀπὸ βάθους 1 μ. μέχρι βάθους 1.20 μ. ἦτο ἀδιατάρακτον μυκηναϊκόν καὶ ἐξ αὐτοῦ προέρχονται τὰ γραπτὰ ὄστρακα τῆς εἰκόνας 60, σειρὰ τρίτη καὶ ἑξῆς. Ἐκ τοῦ κατωτάτου στρώματος, ἀπὸ βάθους 1.20 μ. μέχρι 1.55 μ., μέχρι τοῦ βράχου δηλαδή, προέρχονται τὰ γραπτὰ ὄστρακα τῆς εἰκόνας 61.

Τέσσαρα μέτρα πέραν τοῦ νοτίου ἄκρου τοῦ «πολυγωνικοῦ πύργου» ἐγένετο ἡ ὑπ' ἀριθμὸν 9 τομή. Μόνον τὸ ἀμέσως ἄνωθεν τοῦ βράχου στρώμα, μέσου πά-

χους 0.25 μ. παρέχει τελείως ἀξιόπιστα στοιχεῖα. Τὰ ἐκ τούτου προελθόντα γραπτὰ ὄστρακα παρέχω εἰς τὴν εἰκόνα 62. Ἐκτὸς τῶν γραπτῶν ὄστράκων βεβαίως ἔχομεν πολλὰ ἄγραφα, τὰ ὅποια ἀνήκουν εἰς σχήματα ὅμοια τῶν εὐρεθέντων εἰς τὴν περιοχὴν τῆς πύλης τῶν λεόντων, ἤτοι εἰς ὑψίποδας μονώτους καὶ διώτους κύλι-



Εἰκ. 62. Γραπτὰ ὄστρακα ἐκ τῆς ὑπ' ἀριθ. 9 τομῆς.

κας τύπων 267, 274, εἰς βαθεῖς σκύφους τύπου 284, εἰς πρόχους τύπου 69, εἰς ὑδρίας τύπου 129, εἰς πινάκια τύπου 296, εἰς χονδροειδεῖς ψευδοστόμους ἀμφορεῖς καὶ χυτροειδῆ ἀγγεῖα. Ἡ ἀναλογία τῶν ἀγράφων πρὸς τὰ γραπτὰ ἀνέρχεται εἰς 11 : 1.

Εἶναι ἀξιοσημεῖωτον ὅτι τὰ εἰς τὰς διαφόρους τομὰς ἀνευρεθέντα ὄστρακα ἀνάγονται, σχεδὸν ὅλα, εἰς τὴν ΥΕ ΙΙΒ περίοδον. Ὅστρακα μεσοελλαδικῶν χρόνων δὲν εὐρέθησαν. Καὶ τὸ συμπέρασμα ὅτι ὁ χώρος αὐτὸς δὲν ἦτο κατειλημμέ-

νος εις τὰς ἀρχαιότερας περιόδους τῆς μυκηναϊκῆς ἐποχῆς εἶναι καταφανές. Ἡ πρὸ τοῦ τείχους μέχρι τοῦ βράχου ἐπίκωσις ἤρχισε νὰ γίνεται ὅταν κατεσκευάζετο τὸ τεῖχος καὶ μετὰ τὴν κατασκευὴν του καὶ τὰ ΥΕ ΠΙΒ ὄστρακα τὰ εὐρεθέντα ἀκόμη καὶ ἐπὶ τοῦ βράχου ὑποδεικνύουν τοὺς χρόνους τῆς κατασκευῆς του. Δυστυχῶς τὰ εἰς τοὺς ἀρμούς καὶ τὴν ὑποθεμελίωσιν εὐρεθέντα ὄστρακα, διότι καὶ ὀλίγα εἶναι



Εἰκ. 63. Ἐσωτερικὴ ὄψις τοῦ δυτικοῦ κυκλωπέου τείχους. Ὑψος ἀπὸ τοῦ βράχου 8.25 μ.

καὶ μικροσκοπικά, δὲν παρέχουν χρονολογικὰ στοιχεῖα. Ἡ μελέτη τῆς ἐσωτερικῆς ὄψεως τοῦ διατηρουμένου δυτικοῦ κυκλωπέου τείχους, ἡ γενομένη τὸ 1961 ὑπὸ τὴν ἐποπτεῖαν τῆς ἐπιμελητρίας Ὀλγας Ἀλεξανδρῆ, ἀπεκάλυψε στοιχεῖα, τὰ ὁποῖα ἐπιτρέπουν χρονολογικὰ συμπεράσματα.

Ὁ μεταξὺ τοῦ δυτικοῦ κυκλωπέου τείχους καὶ τοῦ ἀναλήμματος τοῦ Κύκλου Α χῶρος εἶχεν ἀνασκαφῆ προηγουμένως ὑπὸ τοῦ ΤΣΟΥΝΤΑ καὶ ὑπὸ τοῦ WACE. Σκοπὸς τῆς ἰδικῆς μας ἐρεύνης ἦτο ἡ ἐκ νέου ἀποκάλυψις τῆς θεμελιώσεως τῆς ἐσωτερικῆς ὄψεως τοῦ τείχους καὶ ἡ κατὰ τὸ δυνατόν εὑρεσις ὄστράκων διασωθέντων μεταξὺ τῶν λίθων τῆς. Ἀμέσως μετὰ τὴν δυτικὴν πλευρὰν τοῦ σιτοβολῶνος τὸ τεῖ-

χος διατηρεῖται καλῶς εἰς μέγα ὕψος. Τὸ διατηρηθὲν ὕψος του εἰς ἀπόστασιν 12 μέτρων ἀπὸ τῆς πλευρᾶς ἐκείνης, ἀνέρχεται εἰς 8.25 μ., τὸ μεγαλύτερον ἴσως διασωζόμενον ὕψος κυκλώπειου τείχους εἰς Μυκῆνας (εἰκ. 63). Ὁ τρόπος τῆς τειχοδομίας του εἶναι ὁ κυκλώπειος καὶ ἡ θεμελίωσίς του εἰς τὴν μεγαλύτεραν τῆς ἔκτασιν σχηματίζεται ἀπὸ μεγάλους ὀγκολίθους τεθειμένους εἰς στρώμα ἀσπροχώματος ἢ καὶ εἰς στρώμα μικρῶν λίθων, οἱ ὅποιοι ἐνίοτε ἐξέχουν καὶ πέραν τῆς κατακορύφου γραμμῆς τῆς ὄψεως πρὸς τὸν κενὸν χώρον, ὁ ὅποιος ἀσφαλῶς θὰ ἦτο περιδρομος (πίν. 23α.β).

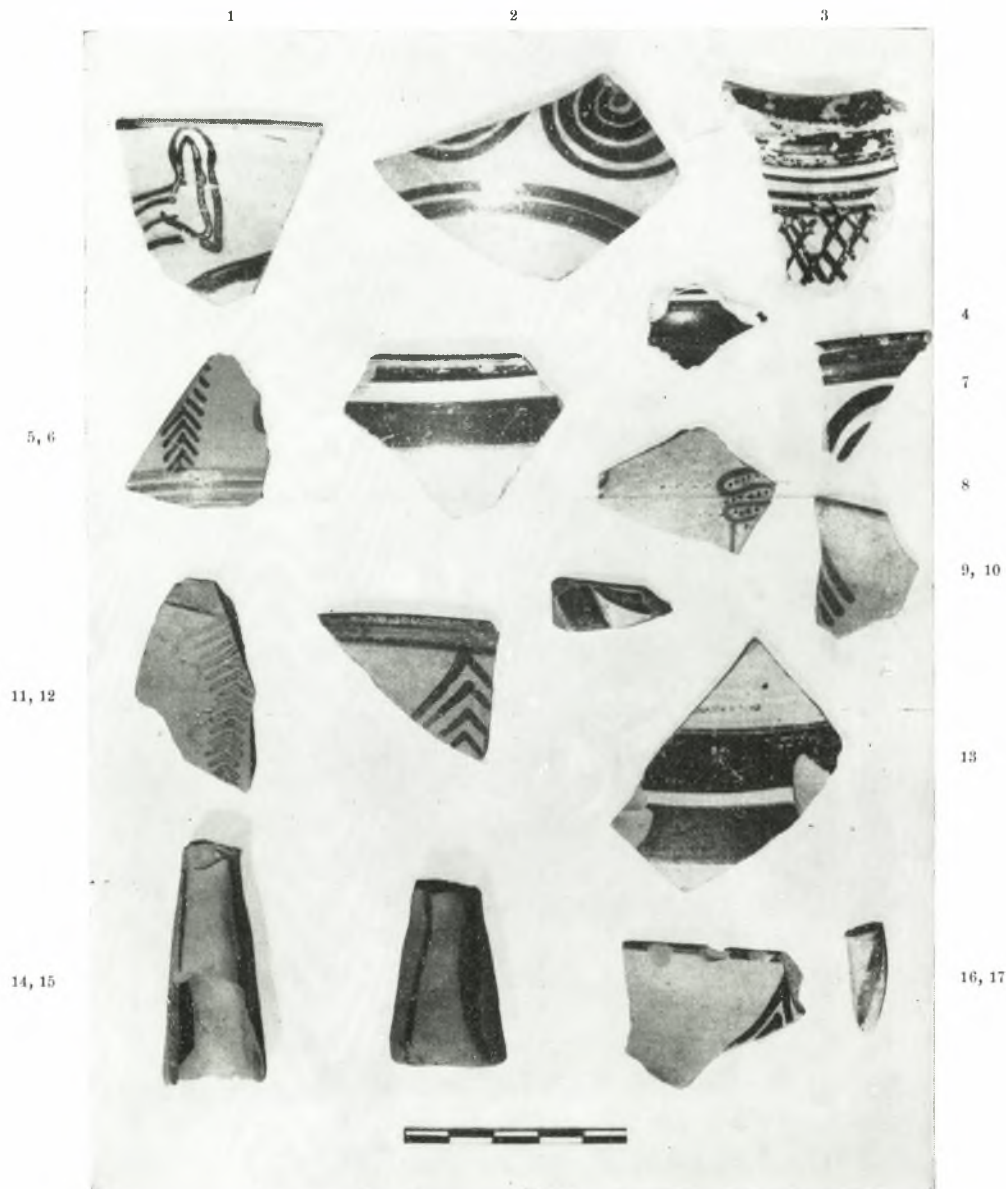


Εἰκ. 64. Τριγωνικὸς χώρος εἰς τὸν κατώτατον δόμον τοῦ δυτικοῦ κυκλώπειου τείχους.

Τὴν χρῆσιν στρώματος μικρῶν λίθων εἰς τὴν θεμελίωσιν παρατήρησε πρῶτος ὁ WACE, ὡς εἶδομεν ἀνωτέρω, ὅταν τὸ 1922 ἠρεύνησε τὸ δυτικὸν τείχος. Βεβαίως μικροὶ λίθοι ἐτέθησαν καὶ εἰς τὰ μεταξὺ τῶν ὀγκολίθων ὄλων τῶν δόμων κενὰ ὡς συνήθως. Εἰς τὸ εἰκονιζόμενον τμήμα τοῦ τείχους τὸ πλάτος του ἀνέρχεται εἰς 4.50 μ.

Ἀμέσως μετὰ τὴν θεμελίωσιν τῆς νοτιοδυτικῆς πλευρᾶς τοῦ σιτοβολῶνος εὐρέθη τάφος ἐσκαμμένος εἰς τὸν μαλακὸν βράχον, ἀνωθεν τοῦ ὁποίου βαίνει ὁ κατώτατος δόμος τοῦ τείχους, προσδίδων εἰς αὐτὸν ἐλλειψοειδὲς σχῆμα (πίν. 22). Αἱ διαστάσεις του, ὡς ἔχουν, εἶναι αἱ ἑξῆς: μῆκος μέγιστον 1.40 μ., πλάτος μέγιστον 0.70 μ. Τμημὰ του ἀσφαλῶς θὰ ἐκαλύφθη ὑπὸ τοῦ τείχους, ἀρχικῶς δὲ θὰ εἶχε τετράπλευρον σχῆμα. Ὁ τάφος εὐρέθη πλήρης λίθων καὶ χώματος. Μικρὰ τεμάχια ὀστῶν ἦσαν τὰ μόνα ἀπομείναντα ἐκ τοῦ σκελετοῦ, τὸν ὁποῖον θὰ περιελάμβανε, καὶ ἕξ μικροσκοπικὰ ἄγραφα καὶ ἀχαρακτῆριστα ὄστρακα ἦσαν τὰ μόνα ἐκ

τοῦ τάφου εὐρήματα. Εἶναι προφανές ὅτι ὁ τάφος εὐρέθη κατὰ τὴν θεμελίωσιν τοῦ τείχους, ὅτι τότε ἐκενώθη τοῦ περιεχομένου του καὶ πάλιν ἐπληρώθη μὲ χῶμα καὶ λίθους, ἀφ' οὗ ἡ θεμελίωσις ἐστερεώθη ἐπ' αὐτοῦ. Τὸ βάθος του, εἰς τὸν βράχον,

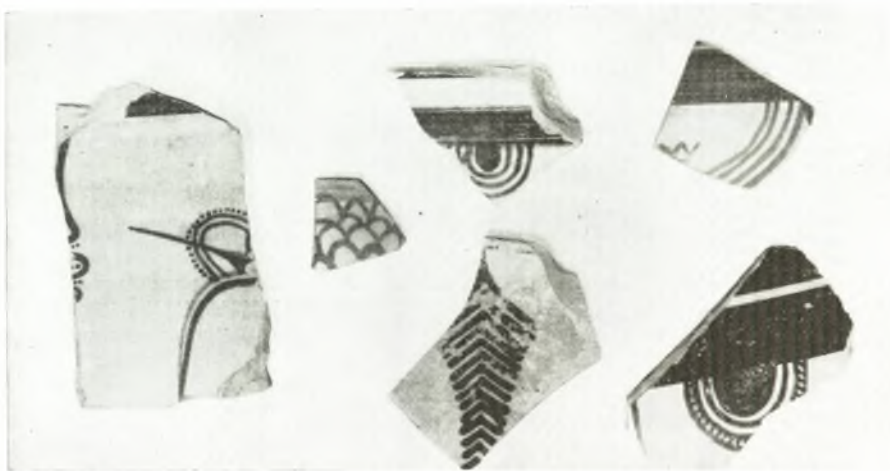


Εἰκ. 65. Γραπτὰ ὄστρακα καὶ τεμάχια εἰδωλίων ἐκ τοῦ κατωτάτου δόμου τοῦ δυτικοῦ κυκλωπέου τείχους.

ἀνερχόμενον εἰς 0.70 μ. ἀποδεικνύει ὅτι ἦτο σημαντικὸς τάφος. Θὰ ἀνήκεν εἰς τὸ μεσοελλαδικὸν νεκροταφεῖον, τὸ ὁποῖον ἐσημείωσεν ὁ ΤΣΟΥΝΤΑΣ καὶ ἀνέσκαψεν ὁ WACE¹. Μέρος τοῦ νεκροταφείου τούτου, ὡς γνωστόν, ἀπετέλουν καὶ οἱ βασιλικοὶ καὶ ἄλλοι σκαπτοὶ τάφοι τοῦ Κύκλου Α.

¹ ΤΣΟΥΝΤΑΣ, Μυκῆναι καὶ μυκηναῖος πολιτισμός, σ. 7-9· 52, 1957, σ. 207-209 καὶ Mycenae, σ. 51. σ. 111. WACE, BSA 45, 1950, σ. 204-208· 48, 1953,

Εἰς τὴν ρίζαν τοῦ τείχους καὶ μεταξὺ τῶν ὀγκολίθων τῆς θεμελιώσεώς του ὑπάρχουν μικροὶ κενοὶ χώροι, οἱ ὁποῖοι εἶχον πληρωθῆ διὰ λιθαρίων καὶ χώματος, τὸ ὁποῖον ἐνίοτε περιεῖχεν ὄστρακα. Τοὺς κενούς αὐτοὺς χώρους ἐξητάσαμεν μὲ προσοχὴν καὶ εἶχομεν καλὰ ἀποτελέσματα. Ἴδιόν ὁ μεταξὺ τῶν ὀγκολίθων τριγωνικὸς χώρος, τὸν ὁποῖον ἀπεκαλύψαμεν περὶ τὰ 12.50 μ. ἀπὸ τῆς δυτικῆς πλευρᾶς τοῦ σιτοβολῶνος, ἀπεδείχθη ἀποδοτικὸς (εἰκ. 64). Ὁ κενὸς τοῦ χώρου προχωρεῖ ἀνωμάλως ἐντὸς τοῦ τείχους περὶ τὰ 0.60 μ. καὶ ἔχει πλάτος μέγιστον ἐντὸς τοῦ τείχους 0.34 μ. Ἡ ἔρευνά του, ὡς καὶ ἐτέρου χώρου ὑπὸ τοὺς ὀγκολίθους τοῦ κατωτάτου δόμου κειμένου εἰς ἀπόστασιν 1.70 μ. πρὸς Δυσμάς, ὑπὸ τὴν ἐποπτεῖαν τῆς Δ^{ῆσ} Ἀλεξανδρῆ, ἀπέδωκεν ἐν συνόλῳ 68 ὄστρακα, ἀνήκοντα ἅπαντα εἰς τὴν μυκηναϊκὴν ἐποχὴν. Ἐκ τούτων τὰ 14 ἦσαν γραπτὰ καὶ τὰ 54 ἄγραφα. Πρὸς τούτοις εὐρέθησαν καὶ τρία τεμάχια μυκηναϊκῶν πηλίνων εἰδωλίων, ἐκ τῶν ὁποίων τὰ



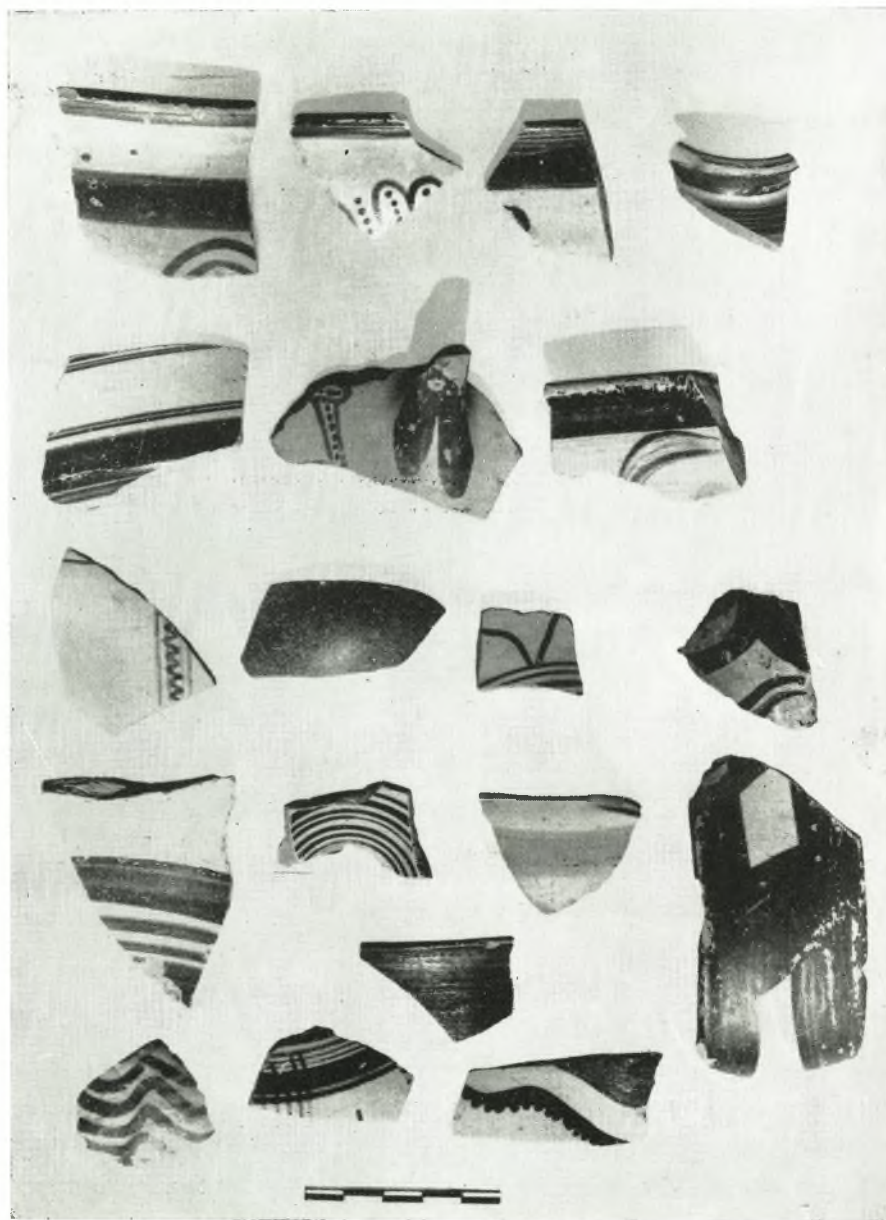
Εἰκ. 66. Ὄστρακα ἐκ τῆς ἐπιχώσεως μεταξὺ τοῦ δυτικοῦ τείχους καὶ τοῦ ἀναλημματικοῦ τοίχου τοῦ ἐκ πλακῶν περιβόλου τοῦ κύκλου Α μέχρι 0.20 μ. ἄνωθεν τοῦ βράχου.

δύο εἶναι πόδες προφανῶς γυναικείων εἰδωλίων. Ὁ εἰς τῶν ποδῶν εἶναι κοῖλος

Τὰ ἄγραφα ὄστρακα ἀνήκουν εἰς ὑψίποδας μονώτους καὶ διώτους κύλικας τύπων FURUMARK 267 καὶ 274 (12 ὄστρακα), εἰς ὑδρίας τύπου 129 (5 ὄστρακα), εἰς πρόχους τύπου 69 (6 ὄστρακα), εἰς πινάκια μὲ δύο λαβὰς ὑπὸ τὸ χεῖλος τύπου 296 (9 ὄστρακα), εἰς ἀκαθόριστα χονδροειδῆ (11 ὄστρακα), εἰς πλατυπύθμενα πινάκια τύπου 295 (4 ὄστρακα), εἰς ποτήρια τύπου 228 (4 ὄστρακα), εἰς κυάθους τύπου 220 (3 ὄστρακα). Τὰ γραπτὰ ὄστρακα παρέχω εἰς τὴν εἰκόνα 65.

Εἰς τὸν χώρον τὸν μεταξὺ τοῦ δυτικοῦ κυκλωπεῖου τείχους τῆς περιοχῆς τῶν ἐρευνηθέντων τμημάτων τῆς θεμελιώσεως καὶ τοῦ ἀναλημματικοῦ τοίχου τοῦ κύκλου Α εὐρέθησαν πολλὰ ὄστρακα, μεταξὺ τῶν ὁποίων εἶναι καὶ τὰ γραπτὰ τῶν εἰκόνων 66 καὶ 67. Καὶ τὰ μὲν πρῶτα εὐρέθησαν εἰς στρῶμα πάχους 0.20 μ. ἀμέσως ἄνωθεν τοῦ βράχου, τὰ δὲ δεύτερα εἰς χώματα ἀπὸ 0.20 μ. μέχρι 0.60 μ. ἄνωθεν τοῦ βράχου. Ἐπειδὴ ἢ μεταξὺ τοῦ κυκλωπεῖου τείχους καὶ τοῦ ἀνα-

λημματικοῦ περιοχῆ εἶχεν ἀνασκαφῆ καὶ προηγουμένως, δὲν εἶναι φρόνιμον νὰ στηρίξωμεν συμπεράσματα ἐπὶ τῶν ὀστράκων τῶν εἰκόνων 66 καὶ 67. Τὰ ὄστρακα



Εἰκ. 67. Γραπτὰ ὄστρακα ἐκ τῆς αὐτῆς ἐπιχώσεως 0.20 - 0.60 μ. ἄνωθεν τοῦ βράχου.

ὅμως τῆς εἰκόνας 65, τὰ ὁποῖα εὐρέθησαν εἰς τὰ μεταξὺ τῶν ὀγκολίθων τοῦ τείχους κενά, ἀποτελοῦν ὀριστικὰ στοιχεῖα διὰ τὴν χρονολόγησιν τοῦ τείχους. Τὰ ὄστρακα αὐτὰ μᾶς δίδουν ἓνα *terminum ad quem* εἰμὴ ἓνα *terminum post quem* διὰ τὴν χρονολόγησιν τοῦ τείχους.

Αὐτὰ εἶναι τὰ στοιχεῖα, τὰ ὁποῖα ἀπεκαλύφθησαν δι' ἀνασκαφῶν καὶ τὰ

ὅποια θὰ παραμείνουν σταθερά. Ἡ μαρτυρία των εἶναι σαφής. Ἀπλῆ καὶ μόνη παραβολὴ τῶν ὀστράκων τῆς εἰκόνας 65 πρὸς τοὺς ὑπὸ τοῦ FURUMARK ὀρισθέντας ρυθμοὺς καὶ πρὸς τὰ ὅσα ἐδίδαξεν ὁ WACE καὶ ὁ BLEGEN περὶ τῆς μυκηναϊκῆς κεραμεικῆς θὰ ἀποδείξῃ ὅτι τὰ ὀστρακα αὐτὰ ἀνήκουν εἰς τὴν περίοδον ΥΕ ΙΙΒ καὶ τὰ νεώτερα τούτων, ὡς τὰ ὑπ' ἀριθμὸν 3, 5, 9, 10, 11, 12, 16, ἀνάγονται εἰς προχωρημένους χρόνους τῆς περιόδου ἐκείνης. Τὸ ὑπ' ἀριθμὸν 2 ὀστρακὸν δίδει τὴν ἐντύπωσιν ἀρχαιοτέρων χρόνων τῆς περιόδου, ἀλλ' εἶναι πανθομολογούμενον, ὅτι τὰ νεώτερα ὀστρακα εἰς ἓν κλειστὸν στρώμα χρονολογοῦν τὸ στρώμα ἐκεῖνο. Τὸ ὑπ' ἀριθμὸν 1 ὀστρακὸν φέρει περιεργὸν διακοσμητικὸν στοιχεῖον. Πιστεύω ὅτι τὸ σχῆμά του εἶναι ἀποτέλεσμα τῆς ροπῆς πρὸς ἀποσύνθεσιν τῶν θετικῶν διακοσμητικῶν στοιχείων τῶν ἀρχαιοτέρων χρόνων, ἢ ὅποια παρουσιάζεται εἰς τὸ β' ἡμισυ τῆς ΥΕ ΙΙΒ περιόδου. Σημειωτέον ὅτι ἡ ἐκ τῶν ὀστράκων τοῦ τείχους μαρτυρία συμφωνεῖ πρὸς τὴν ὑπὸ τοῦ WACE ἀποκαλυφθεῖσαν εἰς τὸ Stratum I τοῦ κλιμακοστασίου¹ καὶ πρὸς τὴν μαρτυρίαν τῶν ὀστράκων ἐκ τοῦ κατωφλίου καὶ τῆς περιοχῆς τῆς πύλης. Ἡ μαρτυρία τῶν ὀστράκων θὰ θέσῃ τὴν κατασκευὴν τοῦ σωζομένου δυτικοῦ κυκλωπείου τείχους εἰς τὰ μέσα τῆς ΥΕ ΙΙΒ περιόδου, εἰς τοὺς αὐτοὺς δηλαδὴ χρόνους ὡς καὶ ἡ οἰκοδομὴ τῆς πύλης τῶν λεόντων.

Κατ' ἀκολουθίαν, τὸ διασωθὲν δυτικὸν κυκλώπειον τείχος εἶναι κατὰ πολὺ νεώτερον τοῦ βορείου κυκλωπείου τείχους καὶ προφανῶς ἀποτελεῖ μέρος νεωτέρας ἐπεκτάσεως πρὸς Δυσμὰς καὶ πρὸς Νότον τοῦ ἀρχικοῦ περιβόλου τῆς ἀκροπόλεως τῶν Μυκηναίων. Τὸ τείχος τοῦτο μὲ τὴν προσεκτικὴν του κατασκευὴν καὶ τὴν καλῶς διατεταγμένην καμπύλην του φορὰν, ὡς καὶ ἡ σύγχρονός του πύλη τῶν λεόντων μὲ τὸ μνημειῶδες ἀνάγλυφόν της, εἶναι περιφανῆ μαρτύρια τῆς ἀκμῆς καὶ τῆς ζωτικότητος τοῦ μυκηναϊκοῦ κράτους περὶ τὰ μέσα τῆς 13^{ης} π. Χ. ἑκατονταετηρίδος.

¹ WACE, BSA 25, 1921 - 1923, σ. 20 καὶ εἰκ. 7, a. b.

platform. It is evident that its use was terminated when the platform was built. Then the diagonally running drain «β» (Plan A) was constructed to take its place. In 1964 we found the beginning of drain «β» in an opening between Walls 9 and 26 which was made after the Great Ramp was built, i. e. towards the end of the 13th century B. C. At first we thought that drain «v» was a continuation of drain «π», Figure 56, which is to be seen above the east side of the platform under the wall of the big LH III C structure revealed by Tsountas. But further investigation revealed no connection and it can be definitely stated that drain «v» (or «a» on Plan A) was blocked and abandoned when the east platform was constructed. The fill of that drain yielded the painted sherds of Figures 58 and 59. These indicate the years in which the drain was abandoned and the platform was built. The latest of the sherds belong to the second half of LH IIIB and almost to its very end.

Summarizing the results obtained we can state: 1) Our investigations brought to light architectural and ceramic evidence which will place the Lion Gate and the conglomerate construction within definite chronological limits. 2) The architectural elements prove that the Lion and Postern Gates are almost contemporary; the use of clay in their foundation and the conglomerate ashlar construction are common elements. 3) The architectural evidence also proves that the East Platform and its retaining Wall No. 9 are later than the Lion Gate. 4) The Lion Gate, its bastion and the conglomerate screen of the east wall of the Outer Court are contemporary and later than the Cyclopean Wall standing behind the screen. That wall ties with the North Cyclopean Wall and forms its continuation to the south. 5) The sherds found and especially the painted sherds are sufficient in number and quality to be classified. 6) The painted sherds in the area of the Lion Gate belong to years a little earlier than those from the Postern Gate. All belong to LH III B times. Older sherds were not found. The latest of the sherds from the Lion Gate area belong to the middle of the ceramic phase LH III B and date the construction of the Gate. The latest sherds from the East Platform will place it at the end of the LH III B period. These sherds indicate the sequence of the constructions carried out at Mycenae in LH III B times. Finally 7) the sherds found in the Lion Gate area belong to later times than those from the North Cyclopean Wall. Consequently the Lion Gate and the conglomerate construction of its court were built in later years than those in which the North Wall was constructed.

E. THE EXISTING WEST CYCLOPEAN WALL

pp. 101 - 109.

Constructed at the same time as the Lion Gate, the existing West Cyclopean Wall reaches a maximum preserved height of 8.25 m. some 12 meters south of the Granary (Fig. 63). Trial pits dug in different sections of its foun-

dations proved the use of yellowish clay in its construction (Pl. 13a. β). Other trenches dug along the foundation courses at 7 different areas yielded sherds (Figs. 60 - 62) indicating that the fill against its outer face had accumulated in LH III B advanced times. The re-examination of the foundations of the inner face of the Wall brought to light a MH cist grave across which the foundations had been carried (Pl. 22), the small stones and clay employed as a bedding for its foundation (Pl. 23) originally noted by Wace, and small cavities in the interstices of the huge blocks employed in the construction of the lowermost course (Fig. 64). In these cavities were found sherds that will date the construction of the Wall. The painted sherds and fragments of figurines found are illustrated in Figure 65. The latest belong to the middle of the ceramic phase LH III B, proving that the wall was built around the middle of the 13th century B. C. Their evidence agrees with that obtained in the Lion Gate area and confirms the late date of the construction of these monuments. The careful workmanship of the Wall and Gate, their monumental quality, and the great relief with which the Gate was embellished, prove the strength and prosperity of Mycenae in the middle of the 13th century B. C.

ΣΤ. GRAVE CIRCLE A AND THE RAMP

pp. 110 - 143.

The clearing of the inner face of the West Cyclopean Wall revealed again the foundation existing below the retaining wall of the parapet of slabs of Grave Circle A (Pl. 23). Its complete clearance proved that it is a segment of a circular wall that originally limited the area of the shaft graves. The investigation of its fill, under the supervision of Miss Olga Alexandri, yielded 22 small sherds dating the wall. Of these 4 were Gray Minyan, 11 Yellow Minyan, 7 matt-painted, one with a geometric decoration painted in dull white color. These sherds prove that the circular wall is contemporary with the earlier shaft graves of Circle A and place it to the second half and towards the end of the MH period.

The clearance, by the late Dr. John Papadimitriou, of a cist grave under the slabs of the parapet some 1.30 m. from the entrance of the Circle enabled him to point out that at places the foundation stones of the Ramp rest over a layer of chips formed when the slabs of the parapet were worked and to conclude that the Ramp was not contemporary with the rearrangement of the Circle as maintained by Wace. The further investigation of the area confirmed that observation (Figs. 68 and 69) and proved that the stones of that foundation in places overlap the base of the broken slabs (Figs. 71, 72, and 73). This proves definitely that the retaining wall of the Ramp was built sometime after the rearrangement of the Circle. The examination of the interstices of the block of that wall (Fig. 74) failed to yield sherds that would determine its date, but brought



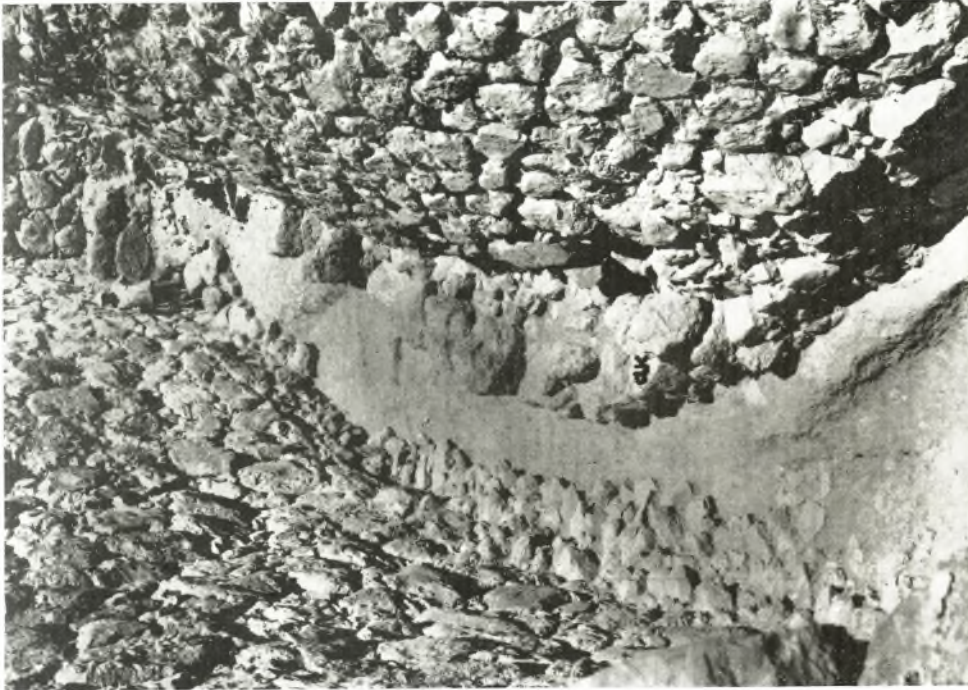
α. Χαρακτηριστική υποθεμελίωσις τοῦ δυτικοῦ κυκλωπειοῦ τείχους.



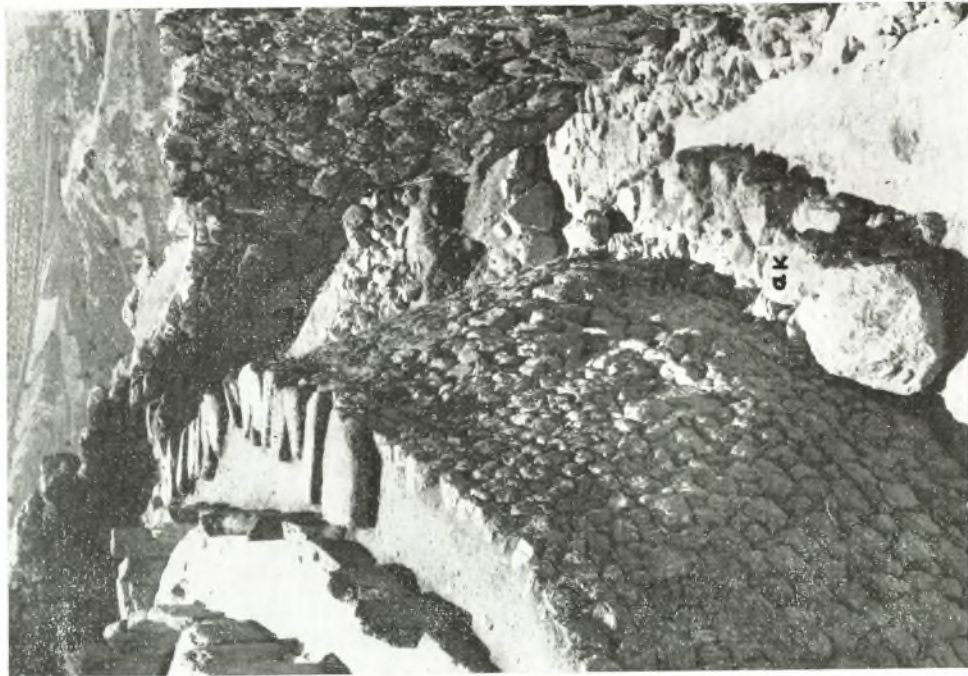
β. Χρῆσις ἀσπροχώματος εἰς τὴν υποθεμελίωσιν τοῦ δυτικοῦ κυκλωπειοῦ τείχους.



Μεσοελλαδικός τάφος εις τὴν ὑποθεμελίωσιν τοῦ δυτικοῦ κυκλωπέου τείχους.



β Τὸ φειμέλιον «ακ» τοῦ ἀρχαιότερου περιβόλου, ὁ ἀναλημματικός τοῖχος τοῦ ἐκ πλακῶν περιβόλου πρὸς τὰ δεξιὰ καὶ τὸ δυτικὸν τείχος πρὸς τὰ ἀριστερὰ τῆς εἰκόνας.



α. «ακ» φειμέλιον τοῦ ἀρχαιότερου περιβόλου τοῦ κύκλου Α παρὰ τὸν ἀναλημματικὸν τοῖχον τοῦ ἐκ πλακῶν περιβόλου. Πρὸς τὰ δεξιὰ τῆς εἰκόνας τὸ βόρειον κυκλώπειον τείχος.