

ΤΕΓΕΑΤΙΚΟΝ ΙΕΡΟΝ ΑΡΤΕΜΙΔΟΣ ΚΝΑΚΕΑΤΙΔΟΣ

«Ἐκ Τεγέας δὲ ἰόντι εἰς τὴν Λακωνικὴν ἔστι μὲν βωμὸς ἐν ἀριστερᾷ τῆς ὁδοῦ Πανός, ἔστι δὲ τοῦ Λυκαίου Διός· λείπεται δὲ καὶ θεμέλια ἱερῶν. Οὗτοι μὲν δὴ εἰσιν οἱ βωμοὶ σταδίοις δύο ἀπωτέρω τοῦ τείχους, προελθόντι δὲ ἀπ' αὐτῶν μάλιστα πρὸς σταδίου ἐπιτὰ ἱερὸν Ἀρτέμιδος ἐπίκλησιν Λιμνάτιδος καὶ ἄγαλμά ἐστιν ἐβένου ξύλου· τρόπος δὲ τῆς ἐργασίας ὁ Αἰγίναϊος καλούμενος ὑπὸ Ἑλλήνων. Τούτου δὲ ὅσον δέκα ἀπωτέρω σταδίοις Ἀρτέμιδος Κνακεάτιδος ἔστι ναοῦ τὰ ἑρείπια». ΠΛΥΣ. VIII, 53,11.

Σύμφωνα μὲ τὸ γνωστὸν σύστημα τοῦ περιηγητοῦ νὰ περιγράφη τὰ περίεξ τοῦ κεντρικοῦ συνοικισμοῦ, ὡς ἐδῶ τῆς πόλεως Τεγέας, ἀκολουθῶν ἐκάστοτε μίαν ἐκ τῶν ἀκτινωτῶν κατευθύνσεων μνημονεύει ἀνωτέρω τὰ κατὰ τὸν δρόμον πρὸς τὴν Λακωνικὴν ἄξια λόγου. Ὅτι κατευθύνεται πρὸς τὸν νοτίως τοῦ χωρίου Πιαλῆ παραρρέοντα Σαρανταπόταμον, τὸν Ἀλφειὸν τῶν ἀρχαίων, εἶναι ὑπερβέβαιον. Ἡ ἔξοδος ἐκ τῆς πόλεως καὶ τῆς σχετικῆς πύλης τοῦ τείχους θὰ ἐγένετο κατὰ τὰς πρώτας πρὸς Ν οἰκίας τοῦ χωρίου, ὅπου ἄλλοθεν γνωρίζομεν, ὅτι παρήρχετο τὸ τεῖχος, 200 περίπου μέτρα νοτιώτερον τοῦ τεμένους τῆς Ἀλέας Ἀθηνᾶς. Τὴν κατεύθυνσιν τοῦ ἀρχαίου δρόμου πρὸς τὸν χείμαρρον γνωρίζομεν μὲ ἀσφάλειαν, διότι εἰς ἀπόστασιν $\frac{3}{4}$ τῆς ὥρας, κατὰ τὴν θέσιν Περπόρι, παρὰ τὴν ἀριστερὰν ὄχθην τοῦ ποταμοῦ παρατηροῦνται ἐπὶ τοῦ βραχώδους ἐδάφους χαρακτηριστικαὶ τῆς ἀρχαίας ὁδοποιίας αὐλακες τροχιῶν. Ἄλλ' ὑπάρχουν καὶ ἄλλαι ἐνδείξεις.

Ἐκ τῶν βωμῶν τοῦ Πανός, τοῦ Λυκαίου Διός καὶ τῶν ἑρειπίων ἐξ ἱερῶν, εὐρισκομένων εἰς ἀπόστασιν 2 σταδίων οὐδὲν ἔχνος παρατηρήθη μέχρι σήμερον, ἀλλ' εἶναι ἀρκετὰ βεβαία ἢ θέσις ἐπὶ τῆς αὐτῆς ὁδοῦ τοῦ ἱεροῦ τῆς Ἀρτέμιδος Λιμνάτιδος. Εἰς τόπον καλούμενον Ἀσπέλαν ἀπὸ τοῦ ἰδιάζοντος ἀργιλώδους ἐδάφους ὑπὸ τῶν Πιαλιωτῶν ὀνομαζομένου ἀσπέλας¹ καὶ ἀπέχοντα 15', ἀπόστασιν ἀντιστοιχοῦσαν πρὸς τὰ 9 στάδια τοῦ Πausανίου, εὐρέθησαν ὑπὸ τῶν καλλιεργητῶν διάφορα μικρὰ μαρμάρινα συντρίμματα, ἐν οἷς μικρὰ κεφαλὴ πιθανῶς Ἀρτέμιδος διὰ τὴν κόμμωσιν καὶ ἑρμαϊκὴ στήλη γυναικός, διὰ τοὺς ἐκατέρωθεν πλοκάμους, ἀνατεθεῖσα ὑπὸ γυναικῶν (BCH, XXXVI, 377 - 8). Τὸν τόπον ἠρεῦνησα

¹ Ὁ συντάκτης τοῦ Ἱστορικοῦ Λεξικοῦ Κ. Ρωμαῖος ἀπαντῶν εἰς παράκλησίν μου ἐξήτασε τὰ σχετικά δελτία, ἀλλὰ δὲν εὑρε τὴν ἀσπέλαν οὐδαμῶς ἄλλοῦ, καὶ

μόνον τὴν Σπέλαν ὡς τοπωνύμιον τῆς Τριφυλίας ἢ δηλοῦσαν χωράφι εἰς Παλοῦμπα Γορτυνίας.

τὸ 1909 καὶ διὰ μικρᾶς σκαφῆς καὶ εὖρον κατάσπαρτον ἀπὸ ὄστρακα καὶ μαρμάρινα κομμάτια, περιοριζόμενα εἰς ἔκτασιν 2-3 στρεμμάτων, πρᾶγμα δηλωτικὸν τοῦ ἐκτὸς συνοικισμοῦ ἀπομονωμένου ἱεροῦ. Ἀπὸ τὴν οὕτω βεβαιωθεῖσαν θέσιν τῆς Ἀρτέμιδος Λιμνάτιδος μετὰ δέκα ἄλλα, τὸ ὅλον 19 στάδια, ἀπὸ τοῦ τείχους, ὅτε φθάνομεν εἰς τὸ Περπόρι καὶ τὸν γειτονικὸν Σαρανταπόταμον, ὁ περιηγητὴς μνημονεύει τὰ ἐρείπια τοῦ ναοῦ τῆς Ἀρτέμιδος Κνακεάτιδος. Ἀλλ' ἐδῶ τὰ πράγματα δὲν ἀνταποκρίνονται πλέον εἰς τὰς σημειώσεις τοῦ Πausanίου.

Οὐδαμοῦ πραγματικῶς κατὰ τοῦτο τὸ σημεῖον καὶ τὰ πέριξ, τόσον ἐπὶ τῆς ἀριστερᾶς ὅσον καὶ ἐπὶ τῆς δεξιᾶς ὄχθης, παρατηρεῖται ἴχνος ἐξ ἐρειπίου ναοῦ οὔτε ἀπλῶς ἀρχαῖα ὄστρακα ἠδυνήθην κατὰ τὰς ἐπιμόνους περιοδείας νὰ σημειώσω εἰς τὰς γειτονικὰς ἐρημίας¹. Καὶ ὅμως ὁ ὑποδεικνυόμενος τόπος τοῦ ναοῦ εἶναι ὑπὲρ πᾶσαν ἀμφισβήτησιν καθωρισμένος. Εὐθὺς ἀμέσως ὁ περιηγητὴς συνελίζων τὴν πορείαν του πρὸς τὴν Λακωνικὴν, χωρὶς ἄλλο ταυτιζομένην πρὸς τὸν ῥοῦν τοῦ χειμάρρου, ἀναφέρει διὰ μακρῶν, ὅτι ὄροι τῆς γῆς μετὰξὺ Λακεδαιμονίων καὶ Τεγεατῶν εἶναι ὁ ποταμὸς Ἀλφειός, ὁ θαυμαστὸς διὰ τὰς καταδύσεις καὶ ἀναδύσεις² του μέχρι τῆς Ἀρεθούσης ἔμπροσθεν τῶν Συρακουσῶν (VIII, 54). Τὸ Περπόρι ἐξ ἄλλου (= Ὑπερπόριον κατὰ τὸ ὑπέρθυρον, ὑπερτόναιον) σημαίνει τὴν ὑπέρβασιν τοῦ ποταμοῦ κατὰ τὸ αὐτὸ σημεῖον διὰ τὸν ὀδεύοντα ἐκ τῆς Λακεδαίμονος πρὸς τὴν Τεγέαν. Ἀντίθετα πρὸς τὴν ἀπελπιστικὴν σιωπὴν τῶν πέριξ προβάλλει ἐν τούτοις ὁ ἀπὸ τοῦ 1907 ἀποκαλυφθεὶς ὀλομάραρος μικρὸς ναὸς ὑπὸ τὴν Ψηλὴ Κορφή σημαντικὰς ἀξιώσεις, ὅτι εἶναι αὐτὸς οὗτος ὁ ναὸς τῆς Ἀρτέμιδος Κνακεάτιδος. Ἀσυμβίβαστον βεβαίως εἶναι, ὅτι τὰ ἐρείπια εὐρίσκονται τόσον μακρὰν, εἰς ἀπόστασιν 1½ ὥρας ἀπὸ τοῦ ὑποδειχθέντος τόπου καὶ μικρὸν κατωτέρω τῆς κορυφῆς τοῦ 1520 μέτρα ὑψηλοῦ βουνοῦ ὑπὲρ τὸ χωρίον Μαυρίκι. Ἀλλ' ὡς διὰ τῶν ἀνασκαφῶν ἐξηκριβώθη, τὸ ἱερόν, ἰδρυμένον μακρὰν παντὸς συνοικισμοῦ κατὰ τοὺς ὑστέρους γεωμετρικοὺς χρόνους τοῦ 7ου ἢ καὶ τοῦ 8ου π. Χ. αἰῶνος, ἐκοσμήθη δι' ἀξιολόγου ναοῦ τοῦ β' ἡμίσεος τοῦ 6ου καὶ τιμώμενον διὰ συνεχοῦς λατρείας μέχρι τῆς ἐλληνιστικῆς ἐποχῆς, ὅτε, ὡς θὰ ἴδωμεν, ἀφιερῶθη καὶ κολοσσαῖον ἄγαλμα, πρέπει νὰ ἦτο περιφανὲς καὶ πασίγνωστον καθ' ὅλην τὴν περιφέρειαν. Τί λοιπὸν νὰ συμβαίνει; Ἡ αἰ σημειώσεις τοῦ περιηγητοῦ σχετικῶς μὲ τὸν ἀριθμὸν τῶν σταδίων ἦσαν ἐσφαλμένα — ἀρχικῶς ἢ κατόπιν εἰς τὰ χειρόγραφα — ἢ ἴσως, ὅπως ἄλλοτε ἔγραψα (Ἀρχ. Δελτ. 1918 τ. 4 σελ. 103), τὰ 19 στάδια ἀπὸ τοῦ τείχους τῆς πόλεως προσδιορίζουν τὸ σημεῖον, ὅθεν ἤρχιζεν ἡ παρέκβασις ἀπὸ τῆς κυρίας ὁδοῦ ἢ φέρουσα πρὸς τὸ ἱερόν τῆς Κνακεάτιδος.

1 Μόνον 20' νοτιότερον κατὰ τὴν δεξιὰν ὄχθην τοῦ ποταμοῦ παρατηρήθησαν 2-3 μικροὶ θολωτοὶ μυκηναϊκοὶ τάφοι. Ἐξ ἐνός τούτων προήλθον τὰ ὑπάρχοντα εἰς τὸ Τεγεατικὸν Μουσεῖον 2 ἢ 3 μυκηναϊκὰ ἀγγεῖα, συλλεγόμενα ὑπὸ τοῦ παλαιοῦ φύλακος Ν. Γριμάνη. Δὲν πιστεύω διὰ τὴν ἀπόστασιν, ὅτι ὁ σχετικὸς συνοικισμὸς σχετίζεται πρὸς τὸ τοπογραφικὸν ζήτημά μας.

Παρά τοῦτο ἀξίζει νὰ ἐρευνηθῇ μελλοντικῶς καλύτερον παρ' ὅσον ὁ ἴδιος βιαστικὰ ἔκαμα, εἰς τίνα συνοικισμὸν ἀνήκουν οἱ παλαιοὶ τάφοι.

2 Περὶ τοῦ Σαρανταπόταμου ὡς Ἀλφειοῦ, τῶν πρώτων πηγῶν κατὰ τὴν Φυλάκην παρὰ τὸ χωρίον Βούρβουρα, καὶ τὰ Σύμβολα ἰδὲ διατριβήν μου εἰς Ἀθηναῖν τ. 14 σ. 3-36 καὶ Ἀρχ. Ἐφημ. 1904, σ. 141-151.

Ἔνας ἄλλος λόγος συντρέχει πολὺ εἰς τὴν ταύτισιν. Ὅτι Κνακεῦτις ἐσήμαινε τοπικὸν ὄνομα πρὸ πολλοῦ ἔχει παρατηρηθῆ¹. Τὸ ὄνομα τοῦ τόπου, ἔνθα ἐτιμᾶτο ἡ θεά, πρέπει ἐξάπαντος νὰ ἦτο Κνακέα σύμφωνα μὲ συχνωτάτην ἀρκαδικὴν συνήθειαν—Τεγέα, Ἀλέα, Μαντινέα, Ἀσέα, Μανθυρέα, Λουσέα, Κονδυλέα, Μελανέα κτλ.². Ἐὰν ἐνθυμηθῶμεν, ὅτι εἰς τὰς Καφυὰς ἐλατρεύετο ἡ Ἀρτεμις Κνακαλησία ἐπὶ ὄρους καλουμένου Κνακάλου (ΠΑΥΣ. VIII, 23,3) καὶ ὅτι Κνακάδιον ὠνομάζετο ὄρος παρὰ τὸ Γύθειον (ΠΑΥΣ. III, 24,68), εἶναι εὐλογον νὰ ὑποθέσωμεν, ὅτι Κνακέαν ἐκάλουν οἱ παλαιοὶ τὴν ὄρεινὴν περιοχὴν κατὰ τὸ Μαυρίκι, τὴν Βέρβεναν καὶ τὰ Δολιανὰ καὶ τὸ σημαντικώτερον, ὅτι πάντα τὰ παρόμοια ὀνόματα ἦσαν ἐπιθετικά καὶ ἐδήλουν τὸν ἰδιάζοντα χρωματισμὸν τοῦ ἐδάφους, ὅπως ὁ M. NILSSON πρὸ πολλοῦ ἠρμήνευσε τὸ πρᾶγμα (Griechische Feste σελ. 231). Πραγματικῶς πηγὴ ὄλων τῶν σχετικῶν ὀνομασιῶν εἶναι τὸ ἐπίθετον κνηκός καὶ δωρ. κνακός, ποὺ σημαίνει τὸν ὑποχρον, τὸν λευκὸν ἢ τὸν ξανθόν. Ἐντεῦθεν προέρχεται ὁ κνάκων ποὺ δὲν εἶναι κάθε τράγος ἀλλὰ μόνον ὁ λευκός, ὁ κνηκίας, ἐπίθετον τοῦ ὑπολεύκου λύκου (ΒΑΒΡ. 113,2), ὁ ἵππος Κνακίας (ΠΑΥΣ. VI, 10,7) διὰ τὸ ψαρὸν χρῶμα, ὡς ὁ ἡμέτερος ψαρῆς, Κνακίων ὠνομάζετο ἄλλως ὁ γειτονικὸς Οἰνοῦς παραπόταμος τοῦ Εὐρώτα, κνηκίς ἢ κιτρίνη κηκίς καὶ κνηκός φυτᾶριον κτλ. Σύμφωνα δὲ πρὸς ταῦτα εἶναι ὁ καὶ μακρόθεν ἐμφανῆς ὑπόλευκος χρωματισμὸς τῆς ἡμετέρας Κνακέας. Δὲν εἶναι μακρὰν τοῦ ἐρειπωμένου ναοῦ τὸ Μαρμαροβούνι, ὅπου τὰ λατομεῖα τοῦ πολὺ γνωστοῦ κατὰ τὴν Ἀρχαιότητα μαρμάρου τῶν Δολιανῶν, καὶ ἡ λοιπὴ βουνώδης περιοχὴ κατὰ μέγα μέρος ἀποτελεῖται ἐξ ἀσβεστολίθου μὲ ἔκδηλον λευκὸν χρωματισμὸν³.

Τὸν Ἰούλιον τοῦ 1907 ἡ ἀνασκαφὴ τοῦ ἐρειπίου τῆς Ψηλῆς Κορφῆς ἀποδόσασα πλοῦτον εὐρημάτων ἀπροσδόκητον ὑπῆρξε πηγὴ χαρᾶς ἀκένωτος ὄχι μόνον εἰς τὸν γράφοντα, ἀντικρύζοντα πρῶτην φορὰν τότε τὰ θαύματα ποὺ κρύπτει τὸ Ἑλληνικὸν χῶμα, ἀλλὰ καὶ τοὺς ὑπερεῖκοσι ἐργάτας τῆς ἀνασκαφῆς μεταδώσαντας ζωηρὰν συγκίνησιν εἰς τὰ γειτονικὰ χωρία. Ἦδη κατὰ τὸ προηγηθὲν ἔτος ὁ μακαρίτης φίλος μου Δημήτριος Σίδερης, αἰώνιος ὑποψήφιος ἀλλ' οὐδέποτε δημορχεύσας εἰς Βέρβεναν, διὰ τὴν φυσικὴν εὐκίνησιαν συχνὰ περιστρεφόμενος εἰς τὰς ἐρημίας καὶ τὰ καταρράχια πρὸς συνάντησιν τῶν ὀφειλετῶν του ποιμένων καὶ γνώστης ἀκριβῆς τῶν τόπων μὲ εἶχεν ὀδηγήσει εἰς θέσιν σύμφωνα μὲ ἀσήμαντον ἐξωκλήσιον ὀνομαζομένην Ἁγιο Παντελέημονα μὲ τὸν σκοπὸν νὰ ἴδω ἐκεῖ πολλὰ πελεκητὰ ἀρχαῖα μάρμαρα. Τὸ θέαμα, ὅταν ἐφθάσαμεν, ἦτο καὶ πέραν τοῦ ὀνειροῦ θαυμαστόν.

Κοινοτάτη εἰς κατασκευὴν στρουγγα παρουσίαζεν ὡς οἰκοδομικὸν ὑλικὸν τριγλύφους, μετόπας, γείσα, πάμπολλα συντριμμάτα κιόνων, ἐκπλήσσοντα διὰ τὴν ἀντίθεσιν πρὸς τοὺς σωροὺς τῶν λοιπῶν κοινῶν λίθων. Παραπλεύρως ἐφαίνοντο

1 IMMERSWAHR, Kulte und Mythen Arkadiens, σ. 154.

2 Ἐπιτυχῶς μετωνομάσθη τὸ παρὰ τὰ Δολιανὰ χωρίον Μερτσιούση εἰς Γαρέα. Δὲν ἔχει παραδοθῆ τοιοῦτον τοπωνύμιον, ἀλλ' εἶναι φανερὸν ἐκ τοῦ γειτονι-

κοῦ μικροῦ χειμάρρου, τοῦ Γαρεάτου ἢ Γαράτου, παραποτάμου σήμερον τοῦ Σαρανταποτάμου, ὅτι θὰ ὑπῆρχε κατὰ τὴν ἀρχαιότητα.

3 Κατὰ PHILIPPSON, Peloponnes, σελ. 161 Oionos-Kalk.

κομμάτια κιονοκράνων ἀρχαϊκῶν, μαυρισμένα, ἐπειδὴ ἐχρησίμευσαν ὡς «κακκαβολίθια» κατὰ τὰς τυροκομικὰς ἐργασίας. Ἡ καθοδήγησις τοῦ φιλοξένου Σίδερη ὑπῆρξε πολύτιμος. Μὲ 500 δραχμὰς ἐγκριθείσας παρὰ τοῦ Ὑπουργείου, ποσὸν τῆς ἐποχῆς ὄχι ἀσήμαντον, ἐγένεν ἀκολούθως ἡ ἀνασκαφή, ἐπολλαπλασιάσθη τὸ ἀρχιτεκτονικὸν ὑλικὸν καὶ ἀνέκυψεν ἐκ τῆς ἀφανείας μικρὸς ἀρχαϊκὸς ναὸς ἀξιολογώτατος. Εἰκ. 1.



Εἰκ. 1. Φωτογραφία τοῦ 1907.

Τὴν λατρευομένην θεότητα δὲν ἐπετύχομεν νὰ μάθωμεν δι' ἀναθηματικῆς τινος ἐπιγραφῆς. Ἄλλ' ἦτο συγκινητικόν, ὅτι μεταξὺ τῶν πρώτων εὐρημάτων ἀπεσύραμεν μικρὸν ἀρκαδικὸν ἔρμηϊν, χαρακτηριζόμενον μὲ πυραμίδα ἀντὶ κεφαλῆς, ἐνεπίγραφον: *Δαίμων Ἀγαθός*. Διαφορετικὰ πρὸς τὴν εὐλαβῆ διάθεσιν τοῦ ἀφιερώσαντος τὸν ἔρμηϊν παλαιοῦ Τεγεάτου ἐσπεύσαμεν νὰ δεχθῶμεν τὸ εὖρημα ὡς οἰωνὸν ἄριστον πολλὰ ὑποσχόμενον. Πραγματικῶς ἡ ἀφθονία τῶν μαρμάρων μὲ ἀρχαϊκὰς πρωτοτύπους μορφὰς καὶ τὰ ἱκανῶς πολυάριθμα μικρὰ πῆλινα ἢ γάλκινα ἀφιερῶματα παρεῖχον ὑλικὸν διὰ πολλὰς ἐρεῦνας ὄχι εὐκόλως ἐξαντλουμένης¹.

¹ Εἰς τὰ ΠΑΕ τοῦ 1907 σελ. 120 - 121 ἐδημοσιεύθη προσωρινὴ ἐκδοσις περὶ τῶν πορισμάτων τῆς ἀνασκαφῆς. Ἐντεθθεν παρέλαβεν ὁ WEICKERT, Architekturtypen, σ. 116 - 7. Πρβλ. καὶ ΑΑ, 1908, σ. 137 καὶ 1922 σ. 310. Ὁ ἀρκαδικὸς ἔρμηϊς τοῦ Ἀγαθοῦ Δαίμο-

νος ἐδημοσιεύθη εἰς τὴν πραγματείαν περὶ τῶν ἀρκαδικῶν ἔρμηϊν, ΑΕ, 1911 σελ. 151, εἰκ. 2. Ἴδὲ αὐτόθι σ. 154, εἰκ. 11α ἀπόκομμα παρομοίας στήλης μὲ 2 πυραμίδας. Καὶ 4 ἄλλα κομμάτια ἔρμηϊν εἰσῆχθησαν ἐκ τοῦ αὐτοῦ ναοῦ εἰς τὸ Μουσεῖον (σ. 150).

Μεγάλαι δυσκολίαι προέκυψαν ὄχι διὰ τὸν καθορισμὸν τῶν διαφόρων ἀρχιτεκτονικῶν μορφῶν καθ'ἑαυτὰς ἀλλὰ διὰ τὴν ἐπιθυμητὴν ἀναπαράστασιν ὁλοκλήρου τοῦ ἀρχαίου ναοῦ. Διὰ τοῦτο παρέστη ἀνάγκη νὰ ἐπαναλάβωμεν τὸ ἀνασκαφικὸν ἔργον μετὰ 11 ὅλα ἔτη τὸ 1918. Κατὰ τὴν ἐπίσκεψιν εὐρέθημεν τότε πρὸ τῆς ὀδυνηροτέρας ἐκπλήξεως. Κάποιος Δολιανίτης θησαυρομανῆς εἶχεν ἀνατρέψει καὶ ἐξαφανίσει τὰς πλάκας τοῦ ἀνατολικοῦ στυλοβάτου, ὅπου ὑπῆρχαν οἱ πολυτίμοι τύποι τῶν κίωνων, ἐπειδὴ, προνοητικώτερος ἡμῶν, εἶχεν ἐλπίζει νὰ εὔρη ὑπ' αὐτὰς τὸν ἀναζητούμενον θησαυρόν. Μετὰ τὴν ἀποτυχίαν του οἶονεὶ ἀφοσιούμενος εἶχε μεταφέρει φορτίον ἀσβέστου προτιθέμενος, ὡς ἐμάθομεν, νὰ κτίσῃ ἐκκλησίδιον.

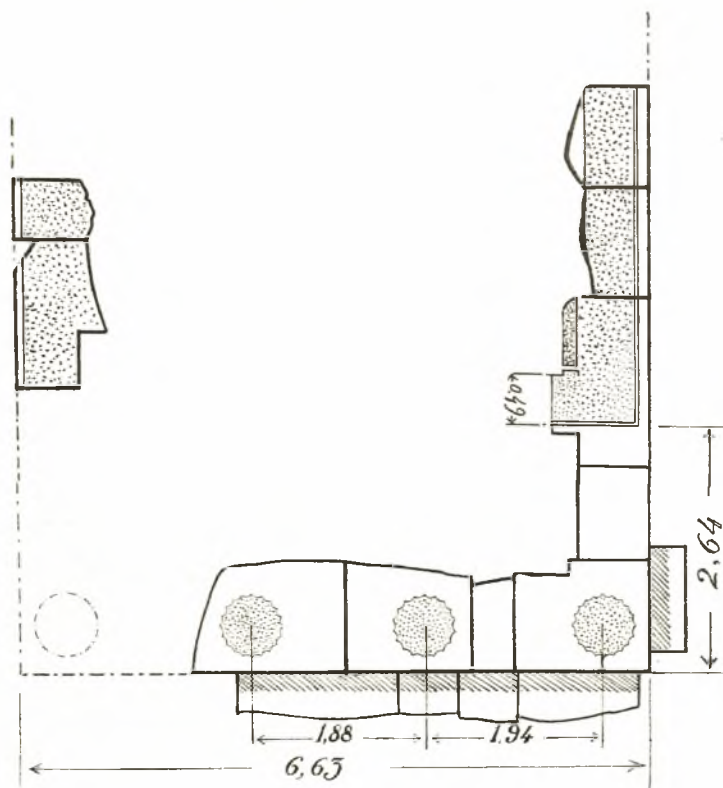
Τὸ εὐτύχημα ἦτο, ὅτι εἶχον ἤδη τὸ 1907 καταμετρηθῆ αἱ πλάκες τοῦ στυλοβάτου μὲ τοὺς σχετικoὺς τύπους, ἄλλως κάθε ἰδέα ἀναπαραστάσεως τοῦ ναοῦ θὰ ἦτο ματαία. Κατὰ τὴν ἀκολουθήσασαν ἀνασκαφὴν εὔρομεν καὶ ἄλλο ἀρχιτεκτονικὸν ὕλικόν, κατεμετρήθησαν πολυάριθμοι λίθοι μὲ τὴν δυνατὴν ἀκρίβειαν καὶ ἐκ βαθυτέρων γειτονικῶν στρωμάτων συνελέχθησαν γεωμετρικὰ χαλκᾶ καὶ ὄστρακα, ὥστε νὰ βεβαιωθῆ, ὅτι ἡ λατρεία κατὰ τὸν ἐρημικὸν τύπον ἤρχιζεν ἀπὸ παλαιότερων τοῦ ναοῦ χρόνων.

Μετὰ μακρότατον διάλειμμα κατὰ τὰ ἔτη 1933-5 σύμφωνα μὲ τὰς παλαιὰς καὶ νεωτέρας μετρήσεις ἔγιναν σχέδια διὰ τοῦ ζωγράφου Χ. Λεφάκη μὲ τὸν σκοπὸν τῆς τόσον ἐπιβραδυνθείσης δημοσιεύσεως. Πολλὰ ζητήματα εὐωδόθησαν καὶ ἡ ἀναπαράστασις τοῦ συνόλου ἔγινε κατὰ μέγα μέρος δυνατή. Ἄλλ' ἡ ἰδέα, ὅτι ὁ ἀρχαῖος ναὸς ἰδρυμένος εἰς ἐρημικὸν τύπον καθ' ὅλας τὰς ἐποχάς, ὡς ὁ ναὸς τῆς Φιγαλείας, εὐλογον ἦτο νὰ ἔχη διατηρήσει ὁλόκληρον τὸ ὕλικόν του καὶ ὅτι θὰ ἔπρεπε εἰς μεγαλυτέραν ἔκτασιν νὰ ἐνεργηθοῦν ἔρευναι καθ' ὅλα τὰ περίξ πεζούλια τῶν καλλιεργητῶν, μοῦ ἐπέβαλλε νέους δισταγμοὺς καὶ διάθεσιν ἀναβολῆς, μήπως κατορθωθῆ καὶ τρίτη τελειωτικὴ ἀνασκαφή. Πρὸ πάντων ἠνώχλει, ὁποῖον ἦτο τὸ κολοσσικὸν λατρευτικὸν ἄγαλμα, ἐκ τοῦ ὁποίου εὐρέθη μικρὸν μέρος, ὡς θὰ ἴδωμεν κατωτέρω. Αἱ ἐλπίδες καὶ προθέσεις ἐματαιώθησαν ὅλαι καὶ τώρα συναισθανόμενος τὴν βαρεῖαν εὐθύνην διὰ τὴν ἐγκατάλειψιν τοῦ εὐγενικοῦ ἐρειπίου ἀπεφάσισα τὴν δημοσίευσιν, βέβαιος ὅτι τὰ τυχὸν λάθη θὰ εἶναι τὸ μικρότερον κακόν. Ἄλλως ὁ μεσολαβήσας μακρὸς χρόνος προσέδωκε κατὰ τὴν ἀναθεώρησιν τοῦ θέματος νέον φῶς εἰς ἀρκετὰ ζητήματα καὶ πρὸ πάντων εὐωδόθησαν αἱ ἀναπαραστάσεις. Συνεπληρώθη ἀκόμη ἡ ἐξεικόνισις μὲ νέα σχέδια τοῦ γνωστοῦ καλλιτέχνου τοῦ ἐθνικοῦ Μουσείου κ. Ἄλ. Κοντοπούλου.

Ἡ κάτοψις τοῦ ναοῦ. Ἐπὶ τοῦ σχεδιάσματος, εἰκ. 2, παριστάνονται οἱ κατώτατοι λίθοι τοῦ κτίσματος, ὅσοι διετηρήθησαν *in situ*, μὲ τὴν διαφορὰν, ὅτι οἱ τοῦ ἀνατολικοῦ στυλοβάτου μὲ τοὺς τύπους τῶν κίωνων ἀπεικονίσθησαν μετὰ τὴν μνημονευθεῖσαν ἐπέμβασιν τοῦ θησαυροθήρα συμφώνως πρὸς τὰς μετρήσεις τοῦ 1907.

Ὅλοκληρον τὸ οἰκοδομικὸν ὕλικόν χωρὶς νὰ ἐξαιρεθῆ καὶ τὸ τῶν θεμελιώσεων εἶναι μαρμάρινον καὶ φυσικὰ προέρχεται ἐκ τοῦ ἡμίσειαν ὄραν ἀνατολικῶς

ἀπέχοντος λατομείου τῶν Δολιανῶν. Λόγω τοῦ κατηφορικοῦ ἐδάφους θεμελιώσεις δυσκαθόριστοι σήμερον ὑπῆρχον κατὰ τὴν πρὸς δυσμᾶς ἑκτασιν, ἀλλὰ κατὰ τὸ ἀνατολικὸν μέρος οἱ λίθοι ἐπίκεινται ἀμέσως ἐπὶ τοῦ ἰσοπεδωθέντος βράχου. Ὑπὸ τοὺς λίθους τούτους ἀποτελοῦντας τὸν στυλοβάτην καὶ περαιτέρω τὸν τοιχοβάτην, ὑψηλοῦς παντοῦ $26 \pm$ ἐκ. εἰσχωροῦν ἔξωθεν λεπταί, 10-15 ἐκ. ἀκανόνιστοι πλάκες. Ἐσωτερικῶς, τουλάχιστον κατὰ τὸν πρόδομον, δὲν ὑπῆρχε πλακόστρωσις ἀλλ'



Εἰζ. 2.

ἰσοπεδωμένον ἐκ χώματος καὶ μικρῶν χαλίκων ἔδαφος. Τὸ μῆκος τοῦ στυλοβάτου καθορίζεται ἐκ τῶν διατηρηθέντων κατὰ χώραν δύο λίθων τῆς νοτίας πλευρᾶς. Ἀντὶ τῶν 6.63 ἄλλοτε εἶχον ὑπολογίσει 6.65, ἀλλ' ἐπειδὴ ἐκ πολλῶν ἐνδείκνυται, ὅτι ὁ ἀρχιτέκτων μετεχειρίζετο τὸν αἰγυνητικὸν λεγόμενον πλήρη πόδα μὲ μῆκος 33 ἐκ., τὸ ἀρχικῶς προνοηθὲν μῆκος θὰ ἦτο 6.60, 20 δηλ. ποδῶν ἀκριβῶς. Ἡ διάστασις 2.64 ἰσοδυναμοῦσα πρὸς 8 πόδας δὲν σημαίνει τυχαίαν σύμπτωσιν. Καὶ ἡ κατωτάτη διάμετρος τῶν κίωνων, ὡς ἐμετρήθη ἐπὶ τῶν τύπων, δὲν ἀπέκλινεν οὐσιωδῶς ἀπὸ τοῦ μεγέθους τῶν 66 ἐκ., δηλ. τῶν δύο ποδῶν. Κατὰ ταῦτα μὲ βάσιν τὸ 6.60 τὰ μεταξόνια μεταξὺ τῶν τριῶν καὶ τοῦ συμπληρωτέου 4ου κίονος ἐμέτρουν 1.94, 1.88 καὶ 1.92, πρᾶγμα ἀντίθετον πρὸς τὴν προσδοκωμένην μείωσιν τῶν γωνιαίων μεταξονίων.

Ὅπως ἐκ τῶν ἐπὶ τοῦ στυλοβάτου τύπων μὲ ἀσφάλειαν ἀναπαρεστάθη ἡ τετράστυλος πρόστασις, διὰ τὸν αὐτὸν λόγον ἐκ τῆς ἐπὶ τῶν τοιχοβατῶν ἐργασίας ἀρκετὰ μανθάνομεν καὶ περὶ τοῦ σηκοῦ. Τὰ κατάστικτα μέρη σημαίνουν τοὺς ὀρθοστάτας, πού κατὰ τὰ φαινόμενα δὲν εἶχον παντοῦ τὸ αὐτὸ πάχος. Μὲ τὴν περιβάλλουσαν ἔξωθεν λειοτέραν ταινίαν, πλάτους 4-5 ἐκ., χρησιμεύουσαν εἰς ἐξασφάλισιν κατὰ τὴν τοποθέτησιν τῶν ἐξωτερικῶν ἀκμῶν τὸ πάχος τοῦ ἐγκαρσίου τοίχου εἶναι 49 ἐκ. καὶ τὸ αὐτὸ ἀκριβῶς παρουσιάζει ὁ τελευταῖος πρὸς δυσμᾶς διατηρηθεὶς τοιχοβάτης, ἐνῶ οἱ μεταξὺ ὅπως καὶ οἱ ἀπέναντι τῆς νοτίας πλευρᾶς φθάνουν ὡς πρὸς τὴν αὐτὴν διάστασιν μέχρι τῶν 70 ἐκ. Πῶς φαντά-

ζομαι τὸ πρᾶγμα βλέπει ὁ ἀναγνώστης ἀπὸ τοῦδε εἰς τὸ σχεδιάσμα, εἰκ. 3.

Κατὰ τὴν ἐσωτερικὴν γωνίαν ὁ προέχων ἐκ τοῦ ἐγκαρσίου τοίχου ἀγκῶν μὲ τὴν ἀντίστοιχον ἐπιμήκη καὶ ἐλάχιστα ἐξηρμένην ὑπὲρ τὴν λοιπὴν ἐπιφάνειαν ταινίαν φαίνεται, πὼς σημαίνουν τρόπον συνδέσεως τῶν δύο τοίχων. Ἄξιοσημείωτον εἶναι, ὅτι παρὰ τὸν κανόνα οὐδεμία φαίνεται δήλωσις παραστάδος ἐπὶ τῆς ἀπέναντι τοῦ κίονος προσόψεως τοῦ σηκοῦ. Τὸ χάραγμα τῆς ταινίας παραμένει ἀκαμπτον καὶ μέχρι τέλους εὐθύ.

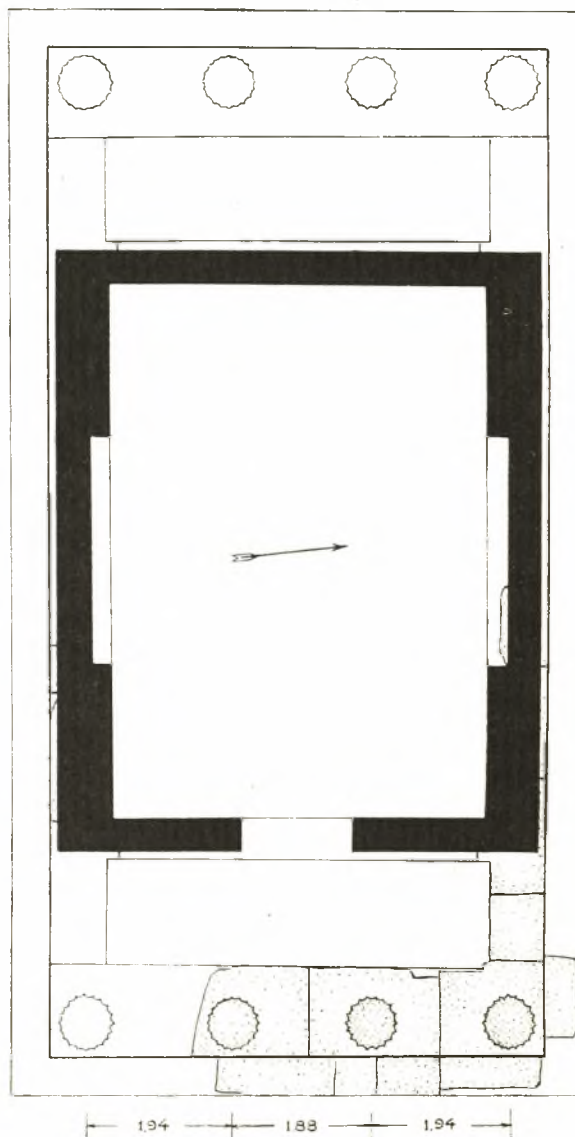
Βέβαια δὲν ἀρκοῦν οἱ διατηρηθέντες λίθοι διὰ τὴν πιθανὴν ἀναπαράστασιν τῆς ὅλης κατόψεως τοῦ ναοῦ. Ἄλλ' εὐτυχῶς ὑπάρχουν πρὸς τὸν αὐτὸν σκοπὸν καὶ ἄλλα διαθέσιμα μέσα. Πρῶτον εἶναι σχεδὸν βέβαιον, ὅτι τὸ μῆκος τοῦ ναοῦ ἦτο διπλάσιον τοῦ γνωστοῦ πλάτους τῶν 20 ποδῶν. Ὅπως ἐφάνη κατὰ τὴν πρώτην ἀνασκαφὴν οἱ ἀκανόνιστοι λίθοι τῆς θεμελιώσεως κατὰ τὴν πρὸς δυσμὰς κατωφέρειαν δὲν ὑπερέβαινον τὴν διάστασιν τῶν 14 μέτρων.

Ἐπειτα τὸ γεγονός, ὅτι παρατηρήθησαν τρεῖς γωνιαῖαι τρίγλυφοι, πείθει, ὅτι καὶ κατὰ τὴν δυτικὴν πλευρὰν ὑπῆρχεν ἐπίσης πρόστασις. Ὁ ναὸς λοιπὸν ἦτο τετράστυλος ἀμφιπρόστυλος. Αἱ διαστάσεις 1:2 μαρτυροῦνται μὲ ἱκανὰ ἄλλοθεν παραδείγματα. Τὸ Ἐκατόμπεδον τῆς Ἀκροπόλεως¹, ὁ ὑπὸ

τῶν HILLER καὶ LATTERMANN ἐρευνηθεὶς ναὸς κατὰ τὸ ἀρκαδικὸν Μεθύδιον², ἀναγόμενος κατὰ τὴν πρώτην αὐτοῦ ἐποχὴν εἰς τὸ τέλος τοῦ βου αἰῶνος καὶ ὁ σύγχρονος ὑπὸ τοῦ γράφοντος ἀνασκαφεὶς ναὸς τοῦ Ποσειδῶνος καὶ τῆς Ἀθηνᾶς κατὰ τὸ Παλλάντιον³ μὲ διαστάσεις 12 × 24 μ. ἀρκοῦν εἰς βεβαίωσιν.

1 DINSMOOR, Architecture, 72,1, ὅπου πρόκειται περὶ τοῦ Ἐκατομπέδου τοῦ ὑπὸ τὸν Old Parthenon καὶ τοῦ Ἰκτινείου ἐπίσης.

2 Arkadische Forschungen, 1911, σ. 32 κ.ε. 25:50



Εἰκ. 3.

μὲ 32.8 τὸν πόδα. Ὁ ἐλληνιστικὸς ναὸς ἔχει τὰ μέτρα τοῦ παλαιότερου.

3 ΠΑΕ, 1910, σελ. 276.

Τὸ βάθος τῆς ἀνατολικῆς προστάσεως ἦτο, ὡς εἶδομεν, 8 ποδῶν ἀκριβῶς καὶ ἐὰν δεχθῶμεν, ὡς εἶναι εὐλογον, τὴν ἀντιστοιχίαν κατὰ τὴν δυτικὴν πρόστασιν, θὰ καταναίωμεν τότε ἐκ τῶν 40 ποδῶν τοῦ ὅλου μήκους (= 13.30 μ.) 24 πόδας εἰς τὸν σηκόν ($8 - 24 - 8 = 2,64 - 7,92 - 2,64$) Πρβλ. σχεδίασμα, εἰκ. 3.

Ὡς πρὸς τὸ ἐσωτερικὸν ἀποβλέποντες εἰς τὴν διαπλάτυνσιν τῶν μακρῶν τοίχων, ποὺ μετὰ διάστημα 2 μ. περίπου παύει, ἐδέχθημεν, ὅτι τοῦτο ἔγινε μὲ τὸν σκοπὸν νὰ τοποθετηθῆ μέγα βᾶθρον μικρὸν ἀπωτέρω τοῦ μέσου τοῦ σηκοῦ. Ἔτσι τὸ βᾶθρον θὰ ὑπεβάσταζε περισσότερα τοῦ ἐνὸς μεγάλα ἀγάλματα, ὅτε θὰ ἦτο δυνατὸν εἰς κάθε προσκυνητὴν νὰ περιεργάζεται τὰ θαυμαστὰ ἔργα, ἐκτὸς ἐὰν τοῦτο δὲν ἐπέτρεπε ἡ εἰδικὴ λατρεία. Ἐπὶ τοῦ ζητήματος θὰ ἐπανέλθωμεν.

Οἱ κίονες καὶ τὰ κιονόκρανα. Εἶναι περίεργος κατὰ τὸ ἱερὸν καὶ πρωτοφανῆς καθόσον γνωρίζω ὁ τρόπος τῆς ἐργασίας τοῦ μαρμάρου. Οἱ κίονες μὲ τὸ οἰονδήποτε ὕψος των ἐκτὸς τοῦ κιονοκράνου ἐφαίνοντο μονόλιθοι, ἀλλὰ πραγματικῶς ἀπετελοῦντο ἀπὸ δύο ἢ τρία κομμάτια συγκολλώμενα μεταξὺ των καὶ μὲ ἄρμους πλαγίους, σχηματιζομένους εἰς ποικίλας τεθλασμένας γραμμὰς. Τὸ αὐτὸ δὲ παρατηρεῖται καὶ ἐπὶ τῶν ἄλλων ἀρχιτεκτονικῶν μελῶν, ποὺ συχνὰ ἦσαν «ματιστά» (ἐκ τοῦ ματίζω, ἀμματίζω = συνάπτω), ὅπως ἔλεγον οἱ τεχνικοὶ μεταξὺ τῶν ἐργατῶν. Ἡ «μάτιση» ἐγένετο μὲ ὀριζόντιον κατεύθυνσιν ἢ καὶ μὲ πλαγίαν.

Ὅσον καὶ ἂν εἶναι παράδοξον τὸ φαινόμενον, μάλιστα διὰ τὴν μικρὰν ἀπόστασιν ἀπὸ τὸ ἐγγὺς Μαρμαροβούνι, ὅμως ἐξηγεῖται διὰ λόγους ἐδαφικοὺς καὶ οἰκονομικοὺς. Ἦτο δυσκολώτατον νὰ μεταφερθοῦν ἐπὶ ἀνηφορικῶν βραχῶδους ἐδάφους πρὸς τὴν Ψηλὴ Κορφή ὀλόκληροι μαρμαρινοὶ ὄγκοι, ὅπως εὐκόλα καὶ πολὺ μεγαλύτεροι μετεκινήθησαν ἐκ τοῦ λατομείου πρὸς τὰ κάτω καὶ τὴν πεδιάδα διὰ τὸν μέγαν ναὸν τῆς Ἀλέας.

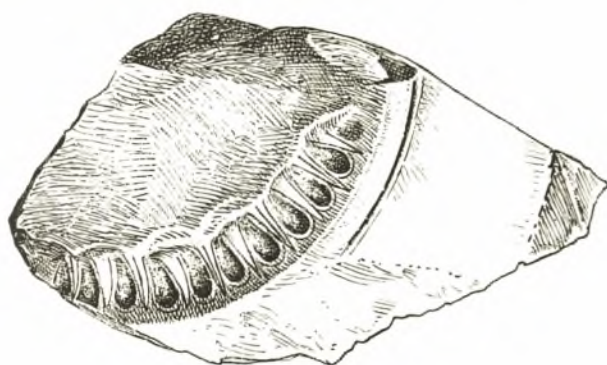
Συντρίμματα κίωνων συνελέχθησαν καὶ ἐξητάσθησαν πολλὰ ἀλλ' ὄχι ἀρκετά, ὥστε νὰ εὐρεθῆ μὲ ἀκρίβειαν τὸ ὕψος μέχρι τοῦ ὑποτραχηλίου. Γενικῶς διακρίνονται δύο τύποι, ὁ ἕνας μὲ 18 ραβδώσεις (Α) καὶ ὁ ἄλλος μὲ 20 (Β). Καὶ εἰς τοὺς δύο ἢ κατωτάτη διάμετρος ἦτο, ὡς ἤδη ἐσημειώθη, 66 ἐκ. ἢ δὲ ἀνωτάτη ἐποικίλλε μεταξὺ 44.4 (Β) καὶ 45 + (Α).

Ἔγινε προσπάθεια μὲ τὰς μετρήσεις τῶν χορδῶν τῶν ραβδώσεων νὰ εὐρεθῆ τὸ ὕψος, ἀλλ' ὁ ὑπολογισμὸς ἀπέδωκε μόνις 2 μέτρα, πρᾶγμα ἀδύνατον. Ἡ μείωσις πρὸς τὰ ἄνω δὲν ἐγένετο κανονικῶς. Πράγματι ὑπελογίσαμεν, ὅτι εἰς τὸ κατώτατον μέτρον ὕψους ἢ μείωσις τῆς χορδῆς συμποσοῦται εἰς 12 χιλ., ἐνῶ εἰς κομμάτια ὑψηλότερα παρατηρήθη μεγαλύτερα: 16 χιλ. Ἐντεῦθεν ἐξάγονται δύο συμπεράσματα: πρῶτον, ὅτι διὰ τὴν ἀκανόνιστον μείωσιν πιθανῶς θὰ εἶχον ἕντασιν οἱ κίονες καὶ δεύτερον, ὅτι θὰ εἶχον μεγαλύτερον τῶν 2 μέτρων ὕψος. Ὅποιον ἦτο τοῦτο θὰ εὐρωμεν μὲ ἀρκετὴν ἀσφάλειαν, ἂν προσθέτοντες τὸ ὕψος τοῦ κιονοκράνου συσχετίσωμεν τὸ ὅλον μὲ τὸ ὕψος τοῦ θριγκοῦ καὶ τοῦ ἀετώματος.

Εἰς τοὺς ἀνωτέρω δύο τύπους τοῦ κορμοῦ ἀνήκουν τρεῖς διάφοροι κατὰ τὰς ἀναλογίας καὶ τὴν διακόσμησιν τύποι κιονοκράνων, Α, Β, Γ. Εἰς ὅλα τὸ συνολικὸν ὕψος φαίνεται πὼς εἶναι τὸ αὐτό, 33 ἐκ. ἢ 33.5. Τὸ Β, διακρινόμενον μὲ

τὴν σειρὰν τῶν ἀνθεμίων κατὰ τὸ ὑποτραχήλιον, ἀνήκει εἰς κίονα μὲ 20 ραβδώσεις, τὰ δύο ἄλλα εἰς τὸν τύπον Α μὲ 18.

Ἀρχαικώτερος φαίνεται ὁ πρῶτος τύπος (εἰκ. 4, 5). Τὸ ὕψος τοῦ ἄβακος, 12.8 ἢ 13 ἐκ., εἶναι μεγαλύτερον ἢ ἐπὶ τῶν Α καὶ Γ, ὅπου μετρεῖται μόνον 10.5, ἀντιστρόφως δὲ ἔχουν τὰ κατὰ τὸν ἐξίνον. Ἐπειτα στερεῖται ὁ Β τῶν ἱμάντων καὶ ἀντ' αὐτῶν τὸ ἰσχυρὸν κυμάτιον στεφανώνει μικρὸς τὸ ὕψος κανῶν. Διαφορετικὰ ἐπὶ τοῦ Γ ὑπὲρ τὸ ἀσθενέστερον κυμάτιον μὲ τὸν κανόνα βλέπομεν ἕνα καὶ ἐπὶ τοῦ Β δύο ἱμάντας (ιδὲ φωτογρ. εἰκ. 6 ἀριστερά). Ἀρχαϊκὸν ἐπίσης στοιχεῖον εἶναι, ὅτι τὸ μῆκος τοῦ ἄβακος — ἐμέτρησα 96.4 ἐπὶ τοῦ Β — εἶναι κατὰ τι ὑπερδιπλάσιον τῆς ἀνωτάτης διαμέτρου, ἀλλὰ τοῦτο εἶναι κοινὸν καὶ εἰς τοὺς τρεῖς



Εἰκ. 4.

τύπους. Ἀντιθέτως τὰ κοχλιαρόσχημα καὶ λογχοειδῆ φύλλα τοῦ ἀνθεμίου δὲν φαίνονται νὰ ἀπαντοῦν ἐπὶ ἀποδεδειγμένως ἀρχαίων κιονοκράνων. Καταλήγω ὅθεν νὰ πιστεύω, ὅτι οὐδὲν θετικὸν συμπέρασμα χρονολογικὸν εἶναι δυνατόν νὰ ἐξαχθῇ ἐκ τῶν ἐν λόγῳ μορφολογικῶν ἢ ἀναλογικῶν παρατηρήσεων¹. Οἱ διάφοροι τεχνῖται ἐχρησιμοποιοῦν ἐλευθέρως καὶ ἀνάμεικτα τὰ παραδεδομένα στοιχεῖα καὶ

ἄλλοι μὲν ἀπέβλεπον εἰς ἀπλούστερα σχέδια (Α, Γ) ἄλλοι δὲ εἰς κοσμιώτερα καὶ λαμπρότερα ἔργα² (Β). Τὸ ποικιλόμορφον εἰς τοὺς κίονας καὶ τὰ κιονόκρανα εἰς τὸν αὐτὸν μικρὸν ναὸν δὲν εἶναι τι τὸ ἀσύνηθες κατὰ τὴν ἀρχαϊκὴν ἐποχὴν τοῦ δωρικοῦ ρυθμοῦ. Ἐκτὸς τοῦ Ἡραίου τῆς Ὀλυμπίας, ὅπου ἡ σχετικὴ ποικιλία ὀφείλεται ἐν μέρει εἰς τοὺς διαφορετικοὺς χρόνους, εἰς τὸν μέγαν ναὸν τοῦ Ἀπόλλωνος Γ τοῦ Σελινοῦντος παρατηροῦνται ὅχι ὀλιγώτερα τῶν 5 ποικίλα κιονόκρανα³. Εἰς τὴν Κέρκυραν, καὶ τὸν ναὸν τῆς Ἀρτέμιδος, σχετικῶς μὲ τὴν διαμόρφωσιν τοῦ ὑποτραχήλιου καὶ τὸν οἰκειὸν στολισμὸν μὲ τὴν ἀνθεμωτὴν σειρὰν ὁ Schleif παρατηρεῖ⁴

1 Ο Η. SCHLEIF εἰς Korkyra, τ. I, σελ. 96 περιέγραψε τὰ εἰς τὸ Τεγεατικὸν Μουσεῖον ἀποκείμενα κιονόκρανα τῆς Ἀρτέμιδος καὶ ἀπεικόνισεν εἰς λεπτομερῆ σχέδια (εἰκ. 71 καὶ 72). Τοῦ διέφυγε 1) ἡ διαφορὰ τῶν 20 ραβδώσεων καὶ 2) ὅτι τὰ γλυπτὰ ἢ ἐγγράκτα φύλλα περιορίζονται μόνον εἰς τὸ ἡμισυ τῆς περιφερείας, ἰδὲ εἰκ. 5. Τὸ ἄλλο ἡμισυ θὰ ἦτο στολισμένον μόνον μὲ χρωματιστὰ φύλλα. Ἐκαμε πολλὰς χρησίμους παρατηρήσεις ἐξετάζων εὐρύτερον τὸ ζήτημα τῶν ἀρχαϊκῶν δωρικῶν κιονοκράνων, σελ. 76-96, ἀλλ' οὐχ ἦτιον περιίπτει εἰς τὰς αὐτὰς χρονολογικὰς δυσχερείας. Ἐνῶ παραδέχεται, ὅτι μὲ τὴν φυλλοστοιχίαν τῶν τεγεατικῶν κατὰ τὸ ὑποτραχήλιον καταβαίνομεν

μέχρι τοῦ ὑστεροῦ βου αἰῶνος (σ. 96), ὅμως εἰς τὸν πίνακα τῶν ἀναλογιῶν (σ. 89) τὰ κιονόκρανα τῆς Ἀρτέμιδος ὡς πρὸς τὴν σχέσιν ἄβακος καὶ ἀνωτάτης διαμέτρου φαίνονται σύγχρονα πρὸς τὸ ὁμολογουμένως ἀρχαῖον κιονόκρανον (ἀρχῶν βου αἰῶνος) τοῦ Ξενφάρους.

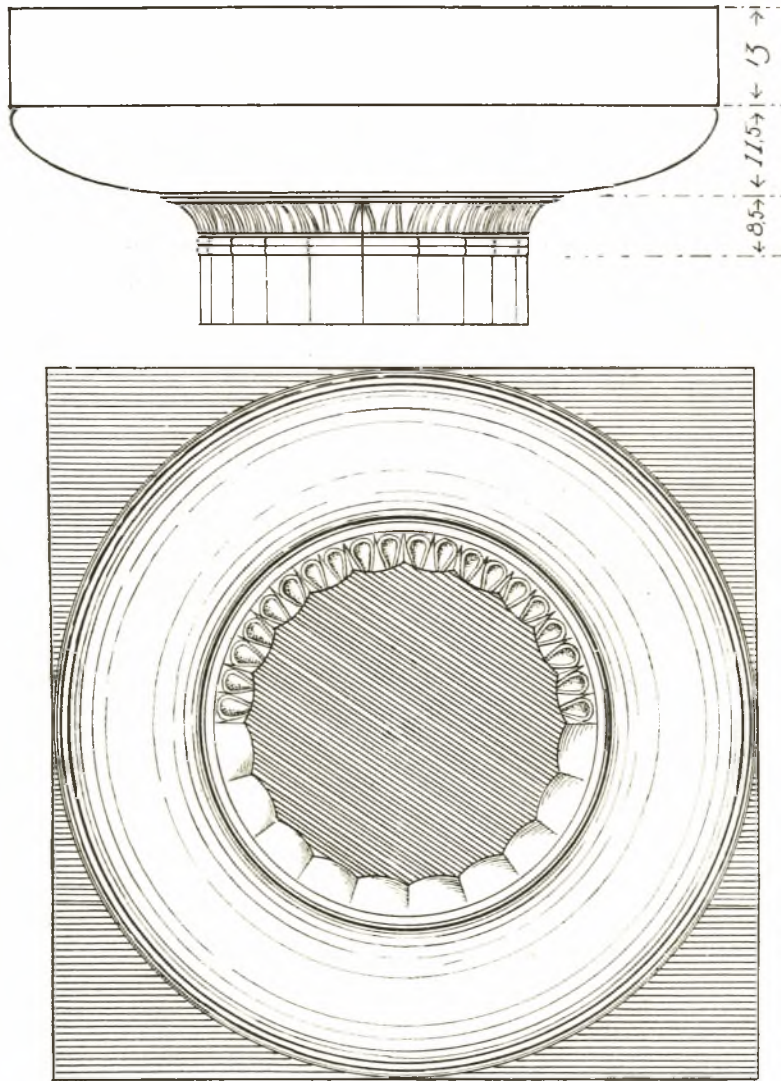
2 Τὸ Β κοσμεῖται κατωτέρω τῆς φυλλοστοιχίας καὶ μὲ διπλῆν σειρὰν ἐντομῶν (εἰκ. 5) πού ὡς φαίνεται λείπει εἰς τὰ ἄλλα.

3 DURM, Die Baukunst der Griechen σελ. 257, εἰκ. 227, 228.

4 Korkyra, I, σ. 79, πίν. 10 καὶ εἰκ. 67. Πρὸς τοῦτοις ἐβεβαίωσε, ἔ. ἀ. σ. 87, ὅτι καὶ οἱ κίονες ποικίλουν μὲ 24, 28 καὶ 32 ραβδώσεις. Παλαιότερα ἐκ τοῦ

11 διαφόρους τρόπους και πιστεύει, ότι εις κάθε κιονόκρανον διαφορετική ἦτο ἡ διακόσμησις.

Ἐπιστύλια. Ταῦτα ἦσαν μονοκόμματα και διὰ τὸν σχετικὸν ὄγκον διετηρή-



Εἰκ. 5.

θησαν εἰς πολλὰ συν-
 τρήματα, ἀλλ' ἡ δυσ-
 χέρεια εἰς τὴν μέτρη-
 σιν δὲν ἦτο μικρὰ τὸ
 μὲν διὰ τὴν φθορὰν
 — τὸ μάρμαρον τῶν
 Δολιανῶν εἶναι εὐθρου-
 πτον — τὸ δὲ διὰ τὴν
 συνήθειαν, ἡ ταινία μὲ
 τοὺς κανόνες ἢ χωρὶς
 αὐτοὺς νὰ εἶχον ἀπαρ-
 τισθῆ ἔξ ἰδιαίτερου
 μαρμάρου ἀποκολλη-
 θέντος. Τὸ ἀπόκομμα,
 εἰκ. 7, Γ, παρέχει τὰς
 διαστάσεις τοῦ συνολι-
 κοῦ ὕψους ὡς και τῆς
 ταινίας και τοῦ κανό-
 νος. Καὶ τὸ πάχος, ἂν
 και ἡ ὀπισθεν ἐπιφά-
 νεια εἶναι ἐφθαρμένη
 φαίνεται πὼς δὲν ὑπερ-
 βαίνει τὰ 66 ἐκ., διά-
 στασιν, πὸν και ἄλλο-
 θεν μετ' ἀσφαλείας
 ἐξάγομεν. Ἐπὶ τοῦ σχε-
 δίου, εἰκ. 7, Α, παρι-
 στάνεται ἀριστερὰ ἢ
 κάτω λεία ὄψις, πλά-
 τος 59.8, ἐπιστυλίου,

πὸν διὰ τὴν ἰδιάζουσαν τομὴν πρέπει νὰ εἶναι γωνιαῖον. Ἀκριβῶς ἀντίστοιχον γωνιακὴν τομὴν παρουσιάζει ἀπόκομμα μὲ πλάτος μετώπου 19.5. Ἐκ τῶν δύο τούτων προσαρμοζομένων προκύπτει ἐπιστύλιον μὲ πλάτος ἢ πάχος 66 ἐκ., πα-

ραδείγματος τοῦ ἐξαστύλου τῆς Ποσειδωνίας ἢ φυλ-
 λοστοιχία τοῦ λαμοῦ ἐθεωρεῖτο ἰδιορρυθμία τῶν ἀγαί-
 κων ἀποικιῶν, ἀλλ' ἤδη μὲ τὰ πολυάριθμα εὐρήματα
 ἐκ Κερκῆρας, κατὰ τὴν Πελοπόννησον και τὴν Θεσσα-
 λίαν ἐδείχθη, ὅτι τοῦτο ἦτο συχνὸν χαρακτηριστικὸν
 κατὰ τὴν κεντρικὴν Ἑλλάδα μὲ κέντρον τὴν Κόριν-

θον. Ὁ WOLTERS ἐσημείωσε ἐκτὸς τοῦ κιονοκράνου τῆς
 Τίρυνθος και τὸ τοῦ ἡμετέρου ναοῦ (Handbuch σ.
 169). Τὸ 1909 συνέλεξα ἐκ Σπάρτης παρόμοιον κιονό-
 κρανον ἐκ μαρμάρου τοῦ Ταῦγῆτον (ΠΑΕ, 1909, σελ.
 293) και ὁ ΒΕΡΣΑΚΗΣ εἰς Λογγᾶν τῆς Μεσσηνίας ἀνεῖ-
 ρεν ἄλλο δεῖγμα (Ἄρχ. Δελτ. τ. 2, σ. 74 κ.έ., εἰκ. 11).

χύτερον ἄρα τοῦ ἐτέρου κατὰ 6,2. Τὸ μικρότερον ἐπιστύλιον θὰ τοποθετηθῆ κατὰ τὴν γωνίαν τῆς νοτίας πλευρᾶς, ἐπειδὴ τὸ παραπλήρωμα μὲ τὴν μικρὰν διάστασιν 19,5 ἐθεωρεῖτο πάντοτε ἀνοίγειον διὰ τὴν πρόσοψιν, καὶ τὸ μεγαλύτερον

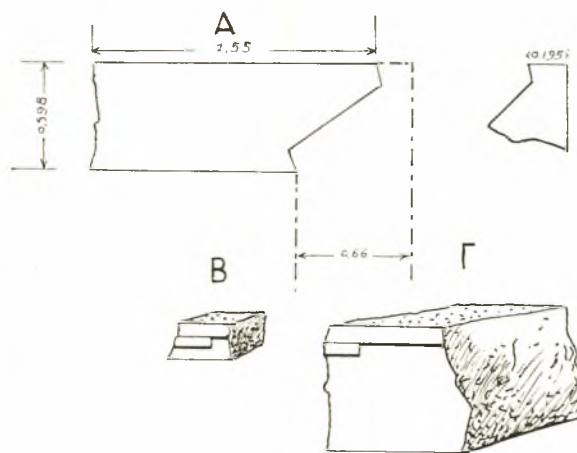


Εἰκ. 6.

ὑπὲρ τὸ μέτωπον, ὅτε καὶ τὸ πλάτος 66 ἑναρμονίζεται, ὡς εἶναι συνήθεια, πρὸς τὴν κατωτάτην διάμετρον τῶν κιόνων μετροῦσαν ἐπίσης δύο πόδας. Ἐπεδίωξεν ἄρα ὁ ἀρχιτέκτων ἔμφασιν τοῦ μετώπου καὶ κατὰ τὸ ἐπιστύλιον.

Ἐπὶ ἤρχον καὶ μικρότερα ἐπιστύλια, ἀνήκοντα εἰς τοὺς τοίχους. Τὸ ἀπόκομμα, εἰκ. 7, Β, παρουσιάζει ἀναθύρωσιν δεξιὰ καὶ κάτω, ταινίαν δὲ καὶ κανόνα ἠλαττωμένα — ἀντὶ 17 μὲν 12,8. Τὰ μικρότερα μεγέθη, 78 καὶ 50 χιλ., εἶναι ἀνάλογα πρὸς τὸ ἰδιαίτερον τμήμα τοῦ ἐπιστυλίου μὲ ὕψος μόνον 20 ἐκ. καὶ σύμφωνα μὲ τὸ ἀγρυπνον αἰσθημα συμμετρίας τὸ χαρακτηρίζον τὴν Ἑλληνικὴν ἀρχιτεκτονικὴν.

Τρίγλυφοι καὶ μετόπαι. Ἐκ τριγλύφων καὶ μετοπῶν ἐξητάσθησαν τὸ 1918 ὑπὲρ τὰ 30 μεγάλα κομμάτια, ἐξ ὧν τρία ἦσαν ἀσφαλῶς γωνιαῖα. Σημαίνει τοῦτο ἓνα ἐκ τῶν λόγων, δι' οὓς δεχόμεθα, ὅτι ὁ ναὸς ἦτο ἀμφιπρόστυλος καὶ



Εἰκ. 7.

τότε τὸ τρίγλυφον περιέτρεχεν ὑπὲρ τὰς προστάσεις, τοὺς τοίχους τῶν μακρῶν πλευρῶν, ἴσως δὲ καὶ ὑπὲρ τὴν θύραν τοῦ προνάου.

Ὅπως τὰ κιονόκρανα ἐμφανίζουν ἀξιολόγους παραλλαγὰς οὕτω καὶ αἱ τρίγλυφοι μὲ τὴν εἰς τὰ καθέκαστα διαμόρφωσιν ἔχουν διὰ τὴν ποικιλίαν των σημαντικὸν ἐνδιαφέρον. Εἰς τὴν φωτογραφίαν, εἰκ. 8, διακρίνονται συντρίμματα τριῶν διαφόρων τύπων. Τὰ δύο ἀκρινὰ κομμάτια ἀνήκουν εἰς τριγλύφους τοποθετημένας ἐπὶ τῶν τοίχων. Τρίγλυφον καὶ μετόπην, συμπληρωμένας συμφώνως πρὸς ἄλλοθεν γνωστὸν ὕψος, βλέπει τις ἐπὶ τῆς εἰκόνης 9. Συμφυγῆς ὑπεράνω φαίνεται ἐπίστεψις ἐνθυμίζουσα τὸ ὑποδόκιον, ἀποτελουμένη ἀπὸ μικρῶν δωρικῶν κυμά-



Εἰκ. 8.

τιον καλυπτόμενον ὡς συνήθως μὲ κανόνα. Ἀντίθετα πρὸς τὰς ἄλλας τριγλύφους οἱ μηροὶ ἐδῶ εἶναι πλατύτεροι τῶν γλυφῶν (67 - 63 ἐκ.) καὶ μένουν ἐπίπεδοι ἕως ἐπάνω. Καλοῦντες Α τὸν ἐπὶ τῶν τοίχων τύπον, θὰ ὀνομάσωμεν Β τὸν ἐκ τοῦ συντρίμματος β τῆς φωτογραφίας συμπληρωθέντα καὶ Γ τὸν ἐκ τοῦ γ. Καὶ οἱ δύο οὗτοι τύποι ἔχουν τοῦτο τὸ κοινόν, ὅτι οἱ μηροὶ καθόσον πλησιάζουν τὴν ὑπεράνω ταινίαν καμπυλώνονται ἐλαφρῶς πρὸς τὰ ἔξω (ιδὲ τομάς, εἰκ. 10). Τὸ τοῦτο σημαίνει ἐκφράζει σαφέστερον ὁ τύπος Γ. Ἀπαραγνώριστος εἶναι ἐδῶ ὁ σχηματισμὸς κιονοκράνων ὑπὲρ τοὺς τρεῖς μηρούς-στύλους. Καὶ πρὸς τὰ ἔξω, ὡς ἐλέχθη, καὶ ἐμφανῶς εἰς τὰ πλάγια βλέπομεν διαμορφωμένον τὸν ἐχίνον. Ἀκόμη δὲν λείπει οὔτε ὁ ἄβαξ. Ὑπὲρ τὸν πανταχόθεν κυρτούμενον ἐχίνον ἀπλώνεται λεία ταινία μὲ ἰκανὸν ὕψος, μὴ ἀπαντῶσα ἐπὶ τῶν ἄλλων¹.

¹ Ἐπειδὴ εἶχον ὑπ' ὄψει τὰς ἐκ τοῦ ναοῦ τριγλύφους δὲν ἐδίστασα ἀπὸ τοῦ 1915 (Ἀρχ. Δελτ. Παράρτ. 83), νὰ περιγράψω γωνιαίαν τρίγλυφον ἐκ Κερκύρας (Μονηροῦ) ὡς παρουσιάζουσαν ὑπὲρ τοὺς πρὸς τὰ

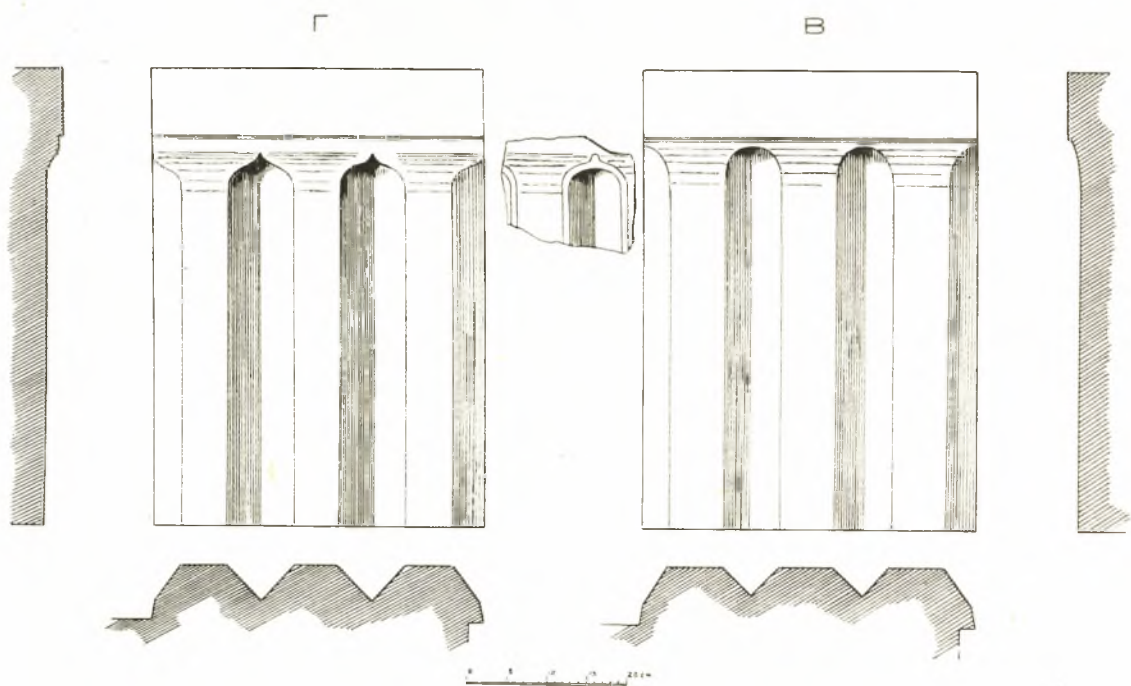
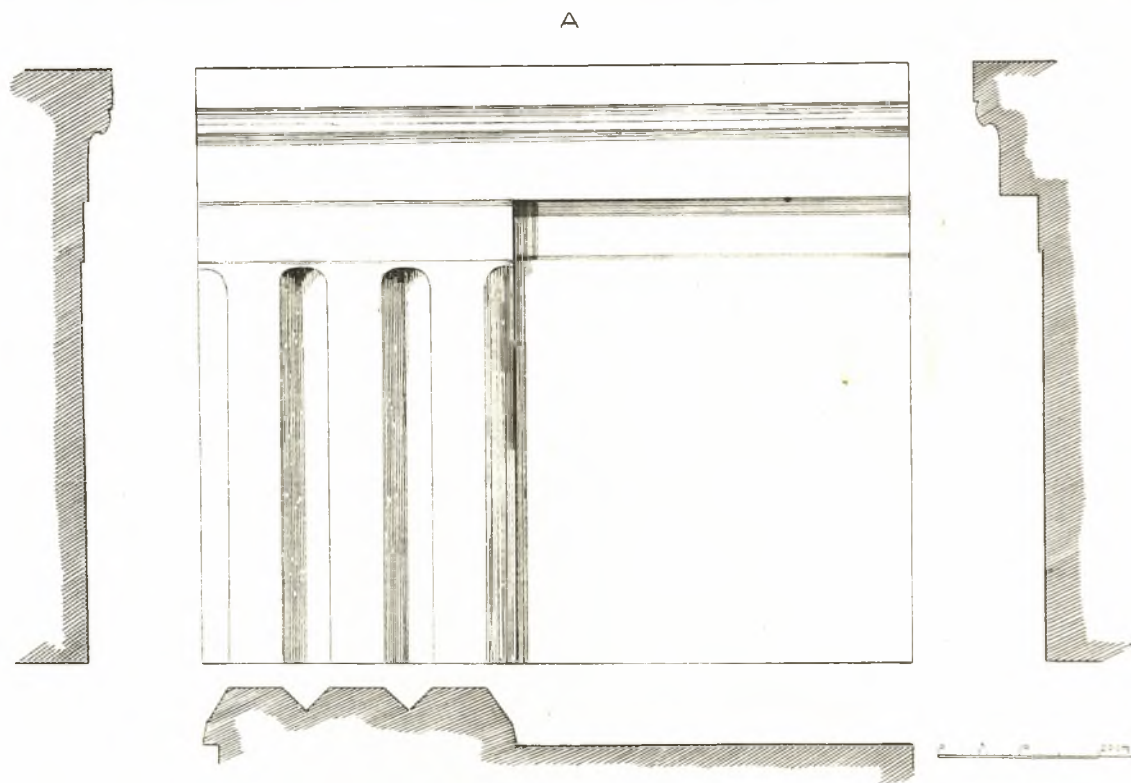
κάτω πλατυνομένους ἐλαφρῶς μηρούς κιονόκρανα. Τὴν γνώμην ἐδέχθη ὁ WEICKERT, Τυρην σ. 86 καὶ ἀργότερα ἡ ZANCANI-MONTUORO εἰς Palladio, IV, 1940 σ. 57, ἀλλ' ὅχι ὁ SCHLIEF, Κορκύρα I, σ. 96, 1. Ὁ τελευ-

Ἀνωτέρω εἴπομεν, ὅτι ὁ τύπος Α μετὴν ἐπίστεψιν τὴν ἐνθυμίζουσαν τὸ ὑποδόκιον ἢ τὸν λεγόμενον θρᾶνον, εἶχε τὴν θέσιν του εἰς τὸ ἐξωτερικὸν τοῦ τοίχου τῶν μακρῶν πλευρῶν, ἀλλ' ἢ ὑπόθεσις πρέπει νὰ στηριχθῆ περισσότερον, ἐπειδὴ τὸ ὑποδόκιον ἔχει ἀπὸ τῶν χρόνων τοῦ Θέρμου μόνιμον θέσιν μόνον εἰς τὸ ἐσωτερικὸν τοῦ προνάου ἢ ὀπισθοδόμου. Ἡ ὑπόθεσις βεβαιώνεται ἐκ τοῦ γεγονότος, ὅτι ἐκ τῶν ὑπερδέκα μετρηθέντων μεγάλων ἀποκομμάτων τοῦ τύπου Α οὐδὲ ἓν στερεῖται τὴν μνημονευθεῖσαν ἐπίστεψιν, εἶναι δὲ μετὰ τοῦτο ἀπαραίτητον νὰ συνεχίζεται ἢ σειρὰ καθ' ὅλον τὸ ἐξωτερικόν. Ἡ ἐπίστεψις ἄρα μετὸ κυμάτιον, ὕψους ἀκριβῶς 16.5 (= ἡμίσεος ποδὸς 33 ἐκ.) θὰ ὑπῆρχε παντοῦ ὑπὲρ τὸ τρίγλυφον ἀποτελουμένη κατὰ τὴν ἰδιάζουσαν εἰς τὸν τόπον τεχνικὴν ἐξ ἰδιαιτέρων τεμαχίων μαρμάρου, ὅσον καὶ ἂν δὲν κατωρθώθη κατὰ τὴν διπλὴν παλαιὰν ἔρευναν νὰ εὑρεθοῦν σχετικὰ συντρίμματα. Δὲν βλάπτει, ἂν δὲν ὑπάρχουν πολλὰ ἀνάλογα· ἀρκεῖ τὸ παράδειγμα τοῦ Θετιδείου ἐπὶ τοῦ κρατήρος τοῦ Ἐργοτίμου, ὅπου μετὰξὺ γείσου καὶ τριγλύφου ἐκτείνεται ἐμφανῆς φυλλοστοιχία ἐλέγχουσα τὸ κυμάτιον¹. Ἀλλὰ πλὴν τῶν ἀνωτέρω ἔχομεν καὶ ἄλλας ἐνδείξεις ὅσον ἀφορᾷ εἰς τὸν γενικώτερον καθορισμὸν τῆς θέσεως τῶν τύπων. Τὸ πλάτος τῶν τριγλύφων Β καὶ Γ, ὡς ἐσχεδιάσθησαν εἰς τὴν εἰκ. 10, εἶναι 42 ἐκ. καὶ τι πλέον, ἀλλ' ὑπάρχουν μάλιστα τοῦ τύπου Γ κομμάτια ποὺ ἀποδίδουν μεγαλύτερον πλάτος, μέχρι 44.4 τὸ δὲ τῶν συναφῶν μετοπῶν ἐμετρήθη 49.5, 58 ἐκ. καὶ ὡς ὑπελογίσθη πλέον τούτου. Ἀντιθέτως αἱ τρίγλυφοι τοῦ τύπου Α ἔχουν πλάτος ἡλαττωμένον 39.9 (ἐπὶ τῆς εἰκ. 9) 39, ἐπὶ γωνιαίας τριγλύφου ἐμετρήθη ἑκατέρωθεν 35 μόνον καὶ ἄλλαι πάντως τῆς μακρᾶς πλευρᾶς μετὰ 36 καὶ 37, αἱ δὲ σχετικαὶ μετόπαι δὲν ὑπερβαίνουν τὰ 49 ἐκ. Ἡ διαφορὰ μετὰξὺ στενῆς καὶ μακρᾶς πλευρᾶς καὶ αἱ ποικίλαι διαστάσεις ἐξηγοῦνται, ἂν ἀποβλέψωμεν εἰς τὴν ἐστηριγμένην ἀναπαράστασιν τοῦ βασικοῦ σχεδίου τοῦ ναοῦ, εἰκ. 3. Εἰς τὰς στενὰς πλευρὰς ἔχομεν 7 τριγλύφους καὶ 6 μετόπας, ἀλλ' εἰς τὸ ἀκριβῶς διπλάσιον μῆκος τῶν μακρῶν ἀνάγκη νὰ ὑπάρχουν 15 καὶ 14, μία ἐπὶ πλέον τρίγλυφος καὶ δύο μετόπαι. Εἰς τὴν ποικιλίαν τῶν διαστάσεων συνετέλεσαν καὶ τὰ διάφορα μεταξόνια καὶ ἡ ἀναγκαία ἄνισος κατανομὴ τριγλύφων καὶ μετοπῶν εἰς τὰ τρία διαστήματα τῆς μακρᾶς πλευρᾶς. Πρὸβλ. ἀναπαράστασιν, εἰκ. 11 καὶ 19, ὅπου ἡ κατανομὴ τῶν διαφόρων μεγεθῶν ἔγινε κατ' ἀνάγκην μετὰ κάποιαν αὐθαιρεσίαν, δεδομένου, ὅτι τελείαν ἀκριβείαν ἀδύνατον ἦτο νὰ ἐπιτύχωμεν. Πρόσθετον τέλος διακριτικὸν τῆς ζωοφόρου τῆς μακρᾶς πλευρᾶς εἶναι τὸ τεχνικὸν μέρος. Ὅλα τὰ ζεύγη, τριγλύφου μετόπης, ἀποτελοῦνται ἐξ ἰδιαιτέρου τεμαχίου μαρμάρου μὴ ὑπερβαίνοντος εἰς πᾶχος τὰ 25 ἐκ. καὶ συνδεομένου μετὰ τὸ ὀπισθεν διὰ ζητοειδῶν ἢ διπλοῦ ταῦ

ταῖος καὶ μετ' αὐτοῦ ὁ RODENWALDT, Korkyra, II, 174 θέλουν νὰ ἴδουν εἰς τὸν σχηματισμὸν τῶν μισῶν ὑπεράνω τόξων ὄνου ράχιν (Eselgrücken), πρᾶγμα ποὺ ἰσχύει μόνον εἰς τὰς ἐκ Κασσοπίτρας τριγλύφους κατὰ τὴν ἐγκαρσίαν τομὴν τῶν μηρῶν. Οὐχ ἦττον πρέπει νὰ πιστεύσωμεν τὸ σχέδιον εἰς τὴν εἰκ. 59, καθ' ὃ κατὰ παράδοξον καὶ θαυμαστὸν τρόπον

ἡ τρίγλυφος καμπυλῶνεται ἑκατέρωθεν καὶ εὐρύνεται πρὸς τὰ κάτω. Τὸ αὐτὸ θὰ συνέβαινε καὶ εἰς τὰς ἐκ τοῦ τεγεατικοῦ ναοῦ τριγλύφους.

¹ DURM, Baukunst, σ. 253, εἰκ. 224. Καὶ FURTWÄNGLER - REICHHOLD, Gr. Vasenm. I, σ. 9, ἀναπαράστασιν.



συνδέσμων, ἐνῶ τὰ ἀντίστοιχα ζεύγη τῶν προστάσεων εἶναι μονόλιθα, πάχους 58 – 60 ἐκ.

Συνάγεται ἐντεῦθεν τὸ ἀναμφισβήτητον συμπέρασμα ὅτι ὁ τύπος Α μετὰ τὴν ἐπίπεδωσιν τῶν μηρῶν καὶ τὸ ὑπὲρ τὰς γλυφὰς μεγαλύτερον αὐτῶν πλάτος ἦτο προση-

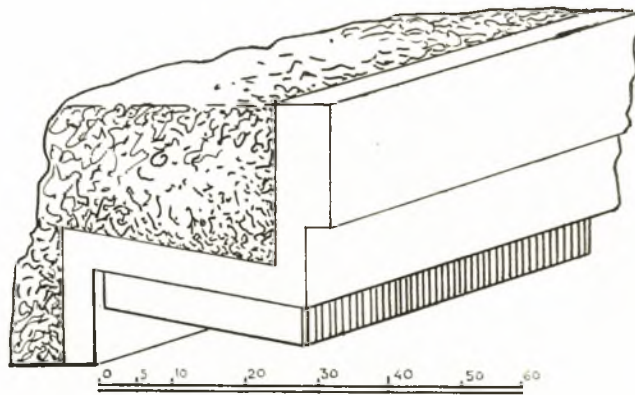


Εἰκ. 11.

μοσμένος πρὸς τὴν ἐπίπεδον ἐπιφάνειαν τῶν τοίχων καὶ διαφορετικὰ οἱ Β καὶ Γ, ὑπὲρ τοὺς κίονας καὶ τὰ μεταξὺ διαστήματα, ἀπηλλαγμένοι τῆς ἐπιδράσεως τοῦ τοίχου, εἶχον τὴν δυνατότητα σαφέστερον νὰ ὑπεμφαίνον τὴν ἀρχικὴν σημασίαν τῆς τριγλύφου, συντεθειμένης ἁπλῶς ἐκ τριῶν κιονίσκων. Πράγματι ἀπὸ μακρῶν ἐτῶν ἐπίστευα, ὅτι τὸ ἰδιόμορφον σχῆμα τῆς τριγλύφου προῆλθεν ἐκ τῆς συνενώσεως τριῶν κιονίσκων, πὸν διὰ τὴν μικρότητά των ἦτο ἀνάγκη νὰ μετασχηματισθοῦν καὶ προσλάβουν οὕτω αἰσθητικὴν ὄντοτητα. Σύμφωνα μετὰ τὴν ἀνωτέρω γνώμην

καὶ ἐπειδὴ ἐγνώριζον τὰς ἐκ τοῦ τεγεατικοῦ ναοῦ ἰδιορρυθμίας, παρομοίας πρὸς τὰς ἐξ ἄλλων ἀρχαϊκῶν ναῶν¹, εὐκόλως ἀνεγνώρισα ἀπὸ τοῦ 1915 εἰς τὴν ἐκ Κερκύρας (Μοπερος) γωνιαίαν τρίγλυφον, ὡς ἀνωτέρω ἐσημείωσαμεν, ὅτι οἱ λεγόμενοι μηροὶ κατέληγον ἄνω εἰς κιονόκρανα. Καὶ ἡ προμελετημένη ἀντιπαράθεσις τοῦ τύπου Α πρὸς τοὺς Β καὶ Γ αἴρει περὶ τῆς ὀρθότητος τῆς θεωρίας καθε ἀμφιβολίαν².

Γεῖσα. Τὸ αὐτὸ κατὰ τὰς διαστάσεις εἶναι τὸ ὀριζόντιον γεῖσον κατὰ τὴν μακρὰν καὶ κατὰ τὴν στενὴν πλευρὰν τὸ ὑπαέτειον. Εἰς τὴν εἰκ. 12 ἔχομεν γεῖσον τῆς μακρᾶς πλευρᾶς διακρινόμενον μὲ τὴν ὑπεράνω ἀναθύρωσιν, ἀναγκαίαν διὰ τὴν ἐπ' αὐτοῦ τοποθέτησιν τοῦ ἀκρογείσιου, ὡς θὰ ἴδωμεν. Κατὰ τὸ ὑπαέτειον δὲν ὑπῆρχε ἀκρογείσιον καὶ διὰ τοῦτο ἡ σχετικὴ ἐπιφάνεια εἶναι πανταχοῦ



Εἰκ. 12.

τραχεῖα. Τὸ ὅλον ὕψος καὶ εἰς τὰ δύο εἶναι 34.5 μὲ βάσιν κάτω 8 ἐκ. Ἐξέχουν ἀκριβῶς 33 ἐκ., δηλ. ἓνα παλαιὸν αἰγινητικὸν πόδα καὶ περὶ τὸ αὐτὸ μέτρον καταβαίνει ἡ πρόσοψις (16.(5) + 11.(5) + 5.5). Ὁ πρόμοχθος (mutulus) ἐξέχει 29 ἐκ. καὶ μῆκος ἔχει ἐπὶ τοῦ εἰκονιζομένου 41. Σημαντικὴ εἶναι ἡ ἀπουσία προμόχθου ὑπὲρ τὰς μετόπας, ὅπως τοῦτο ἐβεβαιώθη κατόπιν ἐπιμόνου προσπαθείας τὸ 1918. Τὸ πρᾶγμα δὲν

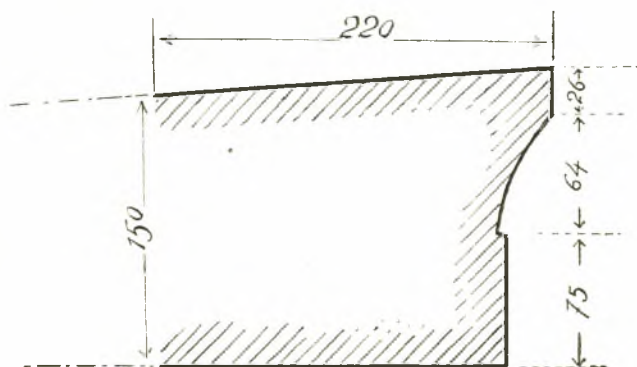
¹ Πρβλ. προχείρως MARQUAND, εἰκ. 276 τρίγλυφον τοῦ ναοῦ C τοῦ Σελινούντος, ὅπου οἱ μηροὶ εἶναι ἡμικυκλικοί, ὑπάρχουν κιονόκρανα καὶ ἄβαξ καὶ εἰκ. 128 τρίγλυφον τοῦ θησαυροῦ τῶν Μεταποντίων μὲ παραστάδας καὶ ἐπίκρανα.

² Ἀσχέτως πρὸς τὴν ἀνωτέρω θεωρίαν μου ἀλλὰ παράλληλα πρὸς αὐτὴν εἰργάζετο ἀπὸ ἐτῶν ὁ ἐσχάτως ἀποθανὼν σεμνὸς καὶ ἀθόρυβος ἐρευνητὴς R. Demangel. Εἰς πολλὰς διατριβὰς του (ιδὲ BCH, τ. 70, 1946, σ. 136) ἐνεργῶς ἀπέδειξεν ὅτι αἱ τρίγλυφοι δὲν ἦσαν ἄλλο παρὰ ὄπαι, παράθυρα, χρήσιμα εἰς φωτισμὸν καὶ ἀερισμὸν, ἀνοίγματα τοῦ τοίχου ἐφωδιασμένα δι' ἀσφάλειαν μὲ κινγκλίδας καὶ ὅτι συνεπῶς μετόπαι ἦσαν τὰ

μεταξὺ τῶν ὀπῶν τμήματα τοῦ τοίχου. Μὲ ἄλλους λόγους συνεμερίσθη τὴν γνώμην τῶν errantes τοῦ Βιτρούβιου, οἱ ὅποιοι ἐπίστευον, ὅτι αἱ τρίγλυφοι ἦσαν fenestrarum imagines. Τελευταῖα ὁ αὐτὸς φίλος λόγιος εἰς τὸ Annuario εἰς μνήμην τοῦ Della Seta τόμ. 24 - 26 σελ. 22 ἐδημοσίευσεν κατὰ παραχώρησίν μου τὸ κομμάτι τοῦ τύπου Γ καὶ συνᾶδεν μὲ ἐκτενῆ σχόλια ἀναγνωρίσας τοὺς κιονομόρφους στύλους. Ἐκ διαμέτρου ἀντίθετος ὁ Schleif ἠρμήνευσεν τὴν τρίγλυφον κατὰ τρόπον ἐντελῶς παιδαριώδη ὡς ἔργον ξυλοτεχνικῆς ἀνάγκης, καθ' ὃ αἱ βαθεῖαι γλυφαὶ ἐπενοήθησαν χάριν ἀποκρύψεως τῶν ἀρμῶν (Korkyra, I, 75).

τέρα εἶναι ἢ διαφορὰ κατὰ τὴν βάσιν, ποὺ συνήθως εἶναι 8 ἐκ., ὅπως ἀπεικονίσθη, καὶ ἄλλοτε 10. Ὅπωςδήποτε ὅμως αἱ διαφοραὶ θὰ ἐξωμαλύνοντο ἐν τέλει καὶ ἀδύνατον εἶναι νὰ εἶχον ἄλλην σημασίαν.

Ὡς ἐλέχθη, ὑπὲρ τὸ ὀριζόντιον γείσον κατὰ τὴν μακρὰν πλευρὰν ἐτοποθετεῖτο ἀκρογείσιον. Τοῦτο ἀπετελεῖτο ἐκ δύο μερῶν· πρῶτον ἐξ ἀνισοπαχοῦς πλακὸς καταληγούσης ἔμπροσθεν εἰς μικρότατον ὕψος, καὶ ἀκολουθῶς ὀπισθεν ἀνερχομένης πρὸς σχηματισμὸν τῆς ἀναγκαίας κλίσεως τῆς στέγης. Ἐπὶ πλακὸς συμφουῦς μὲ τὸ γείσον τὸ μικρὸν ὕψος ἔμπρὸς εὐρέθη 3.5 ἐκ. καὶ ἡ κλίσις ἐμετρήθη ὡς 1:3. Ἐπὶ ἄλλων ἰδιαίτερος εἰργασμένων ἐμετρήθη μεγαλυτέρα ἔτι κλίσις, ὡς ἐπὶ τοῦ συντρίμματος τῆς εἰκ. 14, Δ. Ὑπὲρ τὴν πλάκα ἐστερεώοντο τὸ κυρίως ἀκρογείσιον, ἐδῶ ἐντελῶς ἰδιότυπον. Ὅπως βλέπομεν ἐπὶ τοῦ σχεδίου εἰκ. 13, τὸ κυμάτιον ἔμπρὸς αὐστηρῶς σχηματιζόμενον ἀπλουστεύεται πολὺ καὶ ἐμφανίζεται ὡς πρόσοψις πλακὸς μὲ ἀντίρροπον ἐλαφρὰν κλίσιν πρὸς τὴν ὑποκειμένην. Εἶναι κάπως μακρονή ἀνάμνησις τοῦ αἰγυπτιακοῦ ἄλλως λεγομένου κυματίου, παλαιὰν τοῦ ὁποίου εἰκόνα ἔχομεν ἐπὶ σίμης ἐκ Θέρμου, Κερκύρας¹ καὶ βραδύτερον ἐπὶ τοῦ θησαυροῦ τῆς Γέλας² καὶ πολλῶν ναῶν τῆς Σικελίας. Τὸ αὐτὸ



Εἰκ. 13.

δὲ ἀκρογείσιον μὲ τὴν ἀναγκαίαν παραλλαγὴν σχετικὰ μὲ τὴν κλίσιν ὑπῆρχε πάντως καὶ ἐπὶ τοῦ λοξοῦ γείσου τοῦ αἰετοῦ, ὅπως ἀντὶ ἄλλης δυσνοήτου περιγραφῆς εἰκονίζεται ἐπὶ τῶν τομῶν, εἰκ. 18. Τὸ ἐπαέτειον γείσον τοῦ ναοῦ εἶναι καὶ ἄλλως πρωτότυπον. Ἀποτελεῖται ἐκ τριῶν ἀπὸ τοῦ τυμπάνου προεξβαλλομένων μερῶν, τοῦ κατωτάτου ἐλάχιστα φυσικὰ ἐξέχοντος, ὕψους 12.8, τοῦ μεσαίου μὲ ὕψος 13 καὶ προεξοχὴν 30 χ. καὶ τοῦ ἀνωτάτου καὶ κυρίως γείσου ὕψους κατὰ τὴν βάσιν 14 ἐκ. (εἰκ. 14, Α). Καὶ τὰ τρία ταῦτα μέρη, περιέργως ἀντιστοιχοῦντα πρὸς τὰς τρεῖς μὲ τὴν σειρὰν τῶν προμόχθων, διαιρέσεις, τοῦ ὀριζοντίου γείσου, μειούμενα βαθμηδὸν σύμφωνα μὲ τὴν κλίσιν ἐξαφανίζονται κατὰ τὰ πέρατα καὶ ἄθικτον τότε τὸ ἀκρογείσιον περιβάλλει καὶ ἐνώνει ὅλας τὰς πλευράς. Ἡ κλίσις τοῦ αἰετώματος ἐμετρήθη ἐπὶ ἐνὸς μόνου παρατηρηθέντος ἄκρου γείσου καὶ εὐρέθη, ὅτι εἶναι μεγάλη ἀλλὰ σύμφωνος πρὸς τὴν ἀρχαιότητα τοῦ ναοῦ, β' ἡμισυ τοῦ βου αἰῶνος, 1:3.64 (εἰκ. 14, Β). Ἀκολουθεῖ, ὅτι τὸ μέγιστον ὕψος κατὰ τὸ κέντρον εἶναι 97.3, μέτρον ἐλάχιστα ἀπέχον τοῦ 99, τοῦ μήκους δηλ. τριῶν ποδῶν. Ἐπειδὴ συχνά, ὡς θὰ ἴδωμεν, ὁ ἀρχιτέκτων χρησιμοποιοεῖ τὸν πόδα τοῦτον μὲ 33 ἐκ. εἴτε

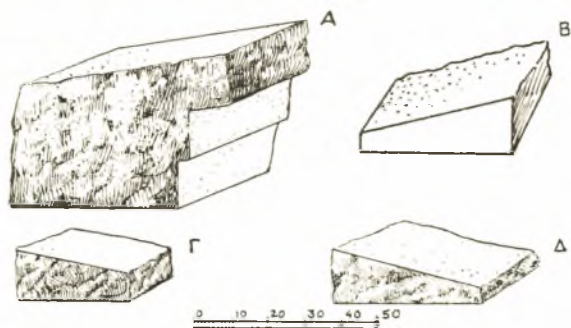
¹ Ἴδὲ εἰς τὴν πραγματείαν μου περὶ τῶν ἀρχιτεκτονικῶν πηλίνων τῆς Κερκύρας, Korkyra, I, σ. 154, εἰκ. 136 τὴν ἀρχαίαν σίμην ἐκ Θέρμου καὶ εἰκ. 137

τὴν ἐκ τοῦ ναοῦ τοῦ Monrepos.

² VAN BUREN, Greek fictile revetements, πίν. 33 εἰκ. 118.

συνολικῶς εἶτε εἰς ὄρισμένα τούτου μέρη, τὰ πέμπτα, πιστεύομεν, ὅτι τὸ ὕψος πραγματικῶς εἶναι 99 καὶ ἂν προσθέσωμεν τὸ ἀκρογείσιον ($19.8 = 165 + 3.3 = \frac{3}{5}$ τοῦ ποδὸς 33 ἐκ.) τὸ ὅλον μέγιστον ὕψος τοῦ ἀετοῦ κατὰ τὸ κέντρον θὰ εἶναι 1.18.8 (ἦτοι $\frac{18}{5}$).

Ἀκρωτήρια. Ἐκ τῆς ἀρχικῆς κεραμώσεως τοῦ ναοῦ συνελέχθη ἀκρινὸν συντριμμα πηλίνου ἀκρωτηρίου τοῦ λακωνικοῦ τύπου, ὡς τὸ τοῦ Ἡραίου καὶ τοῦ



Εἰκ. 14.

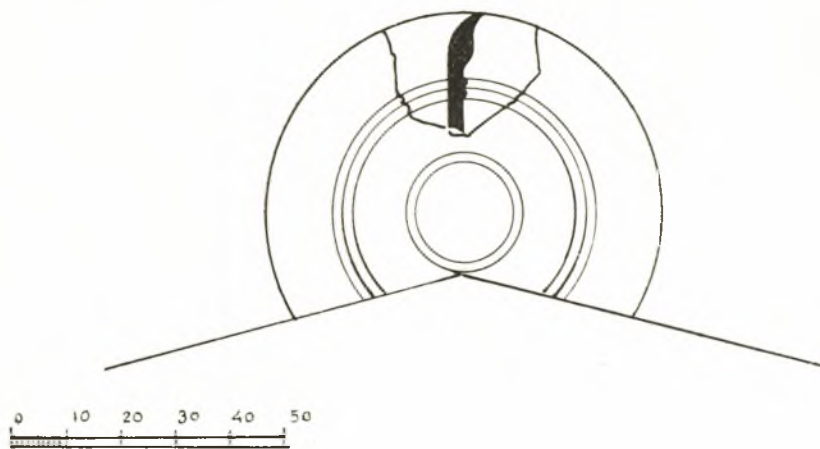
ἀρχαιότερου ναοῦ τῶν Βασσῶν. Προέρχεται ἐκ τοῦ καμπτομένου περιθωρίου τοῦ φιαλοειδοῦς σχήματος καὶ ἐσωτερικῶς στολιζόμενον με διπλὴν σειρὰν φύλλων δὲν φαίνεται πολὺ παλαιόν, ἐπειδὴ τὰ κοσμήματα τοποθετοῦνται ἐπὶ λευκοῦ ἐδάφους¹. Ἐκτὸς τοῦ πηλίνου ἀκρωτηρίου, ποῦ εὐλόγον εἶναι νὰ ἀποδοθῆ εἰς τὴν ὀλοπρώτην στέγασιν εὐρέθησαν καὶ κομμάτια μαρμαρίνων ἀκρωτηρίων.

Τὸ νεώτερον, εἰκ. 15, καλύτερον διατη-

ρούμενον καὶ παρέχον ἀσφαλῶς τὰς διαστάσεις, διαμέτρου 73 ἐκ., ἀνήκει τὸ πολὺ εἰς τὸν 5ον αἰῶνα. Τὸ ἀρχαιότερον με ἀνάγλυπτον τρέγουσαν Γοργόνα δαιδαλικοῦ ἀρχαίου τύπου καὶ ὡς φαίνεται ἰσομέγεθες με τὸ προειρημένον εἰκονίζεται ἐκ φωτογραφίας παραχωρηθείσης ὑπὸ τοῦ Χρ. Καρούζου (εἰκ. 16). Οἱ ὑπερβολικὰ βαθεῖς ὀφθαλμοὶ ὡς καὶ αἱ κοιλότητες ἐπὶ τοῦ ἀριστεροῦ ὠτὸς εἶναι μᾶλλον ἔργα τῶν βροχῶν ἐπὶ τοῦ γνωστοῦ εὐθύρπου μαρμάρου.

Τὸ πλατὺ ἀβαθὲς πρόσωπον με τοὺς προβάλλοντας καὶ

καταπίπτοντας ἐμπρὸς βοστρύχους ἐλέγχουν τὴν καταγωγὴν ἐκ τοῦ δωρικοῦ δαιδαλικοῦ τύπου τοῦ 7ου αἰῶνος, ἂν καὶ εἰς τὴν δεδομένην περίστασιν τὸ ἀνάγλυφον τοῦ ἀκρωτηρίου δύσκολον εἶναι νὰ ὑπερβῆ χρονικῶς τὸ 520 ἢ 530 π. Χ. Εἶναι ἄρα τὸ τεγεατικὸν ἔργον ἀπὸ τὰ νεώτατα μέλη τῆς παλαιᾶς δαιδαλικῆς σει-



Εἰκ. 15.

¹ Δὲν κατορθώθη νὰ συναφθῆ ἐδῶ σχεδιάσμα ἢ φωτογραφία τοῦ συντριμματος. Κατὰ μετρήσεις ἀτέλεις ἢ ἀκτίς ὑπελογίσθη 45.2. Ἐμνημόνευσα τὸ εὔρημα εἰς τὴν περὶ τοῦ λαμποῦ ἀκρωτηρίου τῶν Βασ-

σῶν πραγματείαν, ΑΕ, 1933 σ. 19,2 μεταξὺ πολλῶν ἄλλων τῆς κεντρικῆς καὶ νοτίας Πελοποννήσου. Σχετικὰ μετὰ τὴν χρονολογίαν ἴδὲ αὐτόθι σ. 12 κ.έ.

ρᾶς. Ἡ καθημένη θεὰ ἀπὸ τὰ γειτονικά Ἀγιοργίτικα (τεγεατικὸς δῆμος τῶν Κορουθῆων) ἀνήκει εἰς τὸ πρῶτον ἡμισυ τοῦ αἰῶνος καὶ οἱ κοῦροι τοῦ Ἀργείου Πολυμήδους πιθανὸν εἶναι ἀρχαιότεροι.

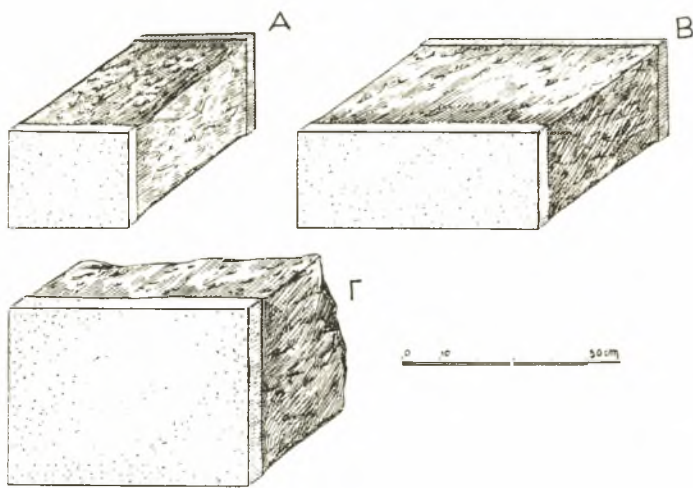
Λίθοι τῶν τοίχων. Τρία εἴδη ὀρθογωνίων ἐπιμελῶς εἰργασμένων σχετικῶς λίθων διεκρίθησαν καὶ κατεμετρήθησαν.

Ἐκ τῆς εἰκ. 17 κάτω ἔχομεν δεῖγμα ὀρθοστάτου ἀτελῶς διατηρούμενον μὲ μῆκος 65 ἐκ. καὶ ὕψος 48 καὶ ὑπεράνω δύο πλινθίδας, τὴν κανονικὴν μὲ μῆκος 65 καὶ τὴν κατὰ τὰς γωνίας τοποθετουμένην μὲ ἡμισυ μέτωπον, 32.5. Τὸ



Εἰκ. 16.

ὕψος τῶν πλινθίδων — ἐσημειώθησαν περὶ τὰς 10, ποικίλλει, 25.5 — 26 — 26.5, πρᾶγμα πού ὀφείλεται εἰς διάφορον ἐκάστοτε ἢ ὀπωσδήποτε ἀμελῆ ἐκτέλεσιν. Τὸ βάθος εἶναι ἐπίσης διαφορετικόν, 42 — 43 — 44 ἐκ., ἀλλὰ λαμβανομένου ὑπ' ὄψιν,



Εἰκ. 17.

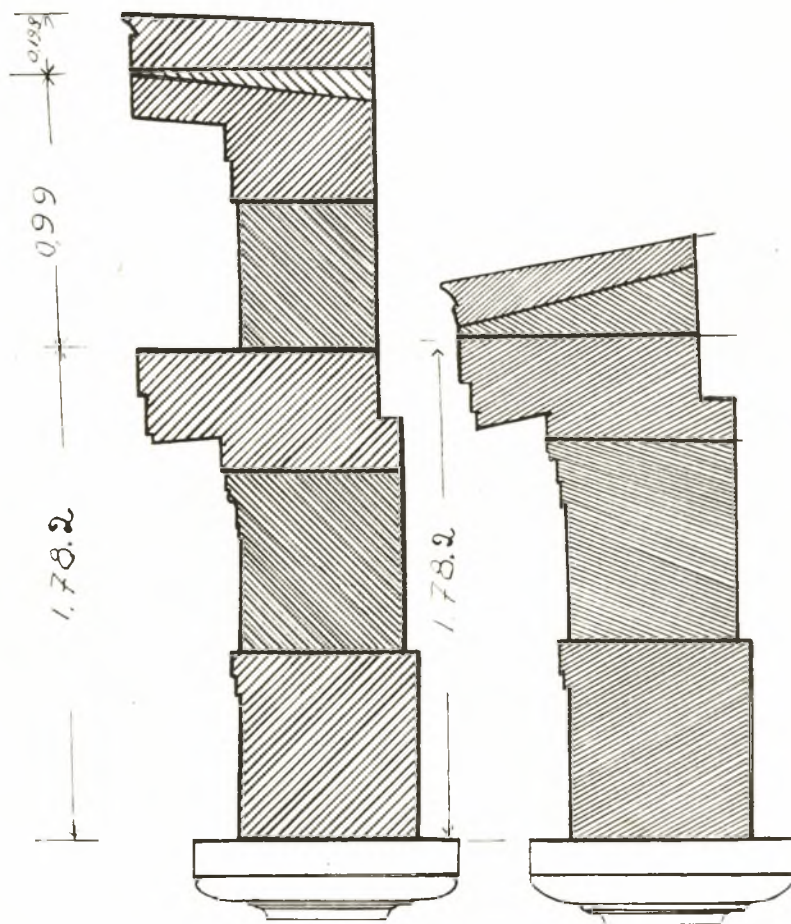
ὅτι τὸ αὐτὸ κατὰ τὴν βάσιν εἶναι 49 (εἰκ. 2) εὐλόγον εἶναι νὰ δεχθῶμεν, ὅτι βαθμηδὸν οἱ τοῖχοι ἐμειώνοντο πρὸς τὰ ἄνω. Περιέργον εἶναι, ὅτι ἐπὶ τῶν λίθων τούτων δὲν ὑπῆρχον σύνδεσμοι. Σύμφωνα μὲ τὴν ἀρχαϊκὴν συνήθειαν ἀναθυρώσεις παρατηροῦνται μόνον κατὰ τοὺς καθέτους ἀρμούς καὶ ἐπὶ τῶν ὀριζοντίων μόνον ἐμπρὸς καὶ ὀπίσω.

Ἀναπαραστάσεις. Κατὰ

μέγα μέρος αἱ ἀναπαραστά-

σεις — κάτοπις, πρόσοπις καὶ πλαγία ὄψις (εἰκ. 3, 11, 18) — εἶναι ἔργον τοῦ σχεδιαστοῦ Χρ. Λεφάκη σύμφωνα πρὸς τὴν πρὸ εἰκοσαετίας γενομένην μελέτην καὶ ἐπεξεργασίαν τῶν παλαιῶν σημειώσεων. Ἐφέτος ἐλαφρῶς ἐτροποποιήθησαν καὶ σημαντικῶς ὡς πρὸς τὸ ὕψος τῶν κίωνων καὶ μὲ τὴν ἐπίμονον παρακολούθησιν τοῦ μετρητικοῦ συστήματος τοῦ παλαιοῦ ἀρχιτέκτονος προσέλαβον μεγαλύτεραν πιθα-

νότητα. Ὡς ἤδη ἐγράφη, ὡς μονάδα μετρικὴν ὁ ἀρχιτέκτων μετεχειρίζετο τὸν αἰγινητικὸν λεγόμενον πόδα μὲ μῆκος 33 ἐκ. Τὸ μῆκος τοῦ στυλοβάτου ὑπελογίσθη εἰς 20 καὶ 40 πόδας, τὸ βάθος τῆς προστάσεως ἔμπρὸς καὶ ὀπίσω 8, ἡ κατωτάτη διάμετρος τῶν κίωνων 2 (= 66 ἐκ.) πρὸς τὴν ὁποίαν ἀκριβῶς ἀντιστοιχεῖ τὸ ἀσφαλῶς ὑπολογισθὲν πάχος τοῦ ἐπιστυλίου καὶ συμφώνως πρὸς τὰ θετικὰ ταῦτα δεδομένα ἔγινεν ὡς πρὸς τὴν κάτωτιν ἢ ἀναπαράστασις. Μετὰ τοῦτο ἐσχάτως παρατηρήθη, ὅτι



Εἰκ. 18.

τοῦ ἀκρογείου), ποσὸν ἴσον ἀκριβῶς πρὸς $\frac{18}{10}$ ἢ $\frac{18}{5}$ τοῦ ποδός. Κατὰ ταῦτα ὁ θριγκὸς πρὸς τὸν ἀετὸν εἶναι ὡς 27 : 18 ἢ 3 : 2. Δὲν εἶναι κατόπιν καθόλου ἀνθαίρετον νὰ συμπεράνωμεν, ὅτι τὸ ὕψος τοῦ κίονος ἐμπίπτει εἰς τὰς αὐτὰς ἀναλογίας καὶ μετρεῖ $\frac{45}{10}$ τοῦ ἐμβάτου ἢ $\frac{45}{5}$ τοῦ ποδός (= 9 πόδας), ὅτε καταλήγομεν εἰς τὴν συμμετρικὴν διάταξιν 5 : 3 : 2. Ἐπὶ πλέον τοῦτο τὸ ἀποτέλεσμα βεβαιώνεται κατ' ἄλλον τρόπον εἰς τὴν μακρὰν πλευράν, ὅπου μὲ τὴν προσθήκην τοῦ ἀκρογείου (= 19.8 = $\frac{3}{10}$) ἐπὶ τοῦ θριγκοῦ ἔχομεν $\frac{45}{10} : \frac{30}{10} : \frac{15}{10}$ καὶ μὲ ἄλλας λέξεις 9 : 6 : 3 πόδας (πρβλ. εἰκ. 18).

Τὴν ἀκρίβειαν τῶν ἀνωτέρω ὑπολογισμῶν ἐνισχύει ἔτι μᾶλλον ἡ λεπτομε-

τως παρατηρήθη, ὅτι τὸ ἀβιάστως καὶ ἐλευθέρως ὑπολογισθὲν ὕψος τοῦ θριγκοῦ κατὰ τὴν πρόσοψιν, 1.78.3 (70.3 ἐπιστυλίου + 57 τριγλ. + 16.5 κυματίου + 34.5 γείσου) δὲν εἶναι καθόλου ἄσχετον πρὸς τὴν κατωτάτην διάμετρον, τὸν ἐμβάτην (modulus) τοῦ Βιτρουβίου. Ἐὰν διαιρέσωμεν εἰς δέκατα τὸν ἐμβάτην τοῦτον — $\frac{1}{10}$ = 6.6 — τότε τὸ ὕψος τοῦ θριγκοῦ εἶναι ἀκριβῶς $\frac{27}{10}$ ἢ ὅπως εἶναι τὸ αὐτὸ $\frac{27}{5}$ τοῦ ποδός 33. Ἡ συμφωνία δὲν εἶναι τυχαία οὔτε καὶ μοναδική. Τὸ ὕψος τοῦ ἀετοῦ μέχρι τοῦ ἀνωτάτου πέρατος τοῦ ἀκρογείου ὑπελόγησα εἰς 1.18.8 (99 ἐκ. + 19.8

ρειακή ἐπισκόπησις. Ἡ μετρικὴ μονὰς ἐμφανίζεται συχνότατα· 33 ἐκ. ὑψηλὸν εἶναι τὸ κιονόκρανον, ἄλλο τόσον ἀκριβῶς ἐκβαίνει τὸ ὀριζόντιον γείσον καὶ κατὰ τὴν πρόσοψιν τὸ αὐτὸ κατέρχεται, 16.5, δηλ. μισὸν πόδα μετρεῖ ἢ ὑπὲρ τὸ τρίγλυφον κορωνίς μὲ τὸ κυμάτιον καὶ τὴν αὐτὴν διάστασιν παρουσιάζει τὸ κυρίως ἀκρογείσιον, πὺρ μὲ τὸ ἄκρον τῆς κάτωθεν βάσεως 3.3 ($=\frac{1}{10}$ τοῦ 33) συναποτελεῖ τὸ σημαντικὸν σύνολον 19.8 ($=\frac{3}{5}$ τοῦ ποδὸς ἢ $\frac{3}{10}$ τοῦ ἐμβάτου). Τοῦτο ἐπιτρέπει εἰς ἡμᾶς νὰ μὴ ἀμφιβάλλωμεν περὶ τοῦ ἀρχικοῦ σχεδίου καὶ νὰ ἀποδίδωμεν τὰς ἐνίοτε παρατηρουμένας μικρὰς διαφορὰς, ὡς 32.5, 33.5, 17 εἰς πλημμελῆ ἐκτέλεσιν. Καὶ ἀκόμη, ὅταν μὲ τὴν καταμετρηθεῖσαν κλίσιν τοῦ ἀετώματος, 1:3.63, εὐρίσκωμεν μέγιστον ὕψος 97.3 καὶ φθάνωμεν οὕτω ἐγγύτατα τοῦ μήκους τῶν 99 ἐκ. (= 3 ποδῶν), ἀδιστάκτως ἀποδίδομεν τὴν μικροτάτην διαφορὰν εἰς τὴν ἀτελεῖ μῆτροισιν τοῦ συντρίμματος τῆς εἰκ. 14, β. Ἡ, ὅταν τὸ μετὰ τοῦ ἀκρογείσιου συνολικὸν ὕψος 1.18.8 (99 + 19.8) εὐρίσκωμεν διαιρούμενον εἰς 60.6 τοῦ γείσου (19.8 + 15 + 13 + 12.8) καὶ 58.2 τοῦ τυμπάνου, εὐλογον εἶναι νὰ ὑποθέσωμεν, ὅτι ἡ ἀρχικὴ πρόθεσις τοῦ ἀρχιτέκτονος ἦτο νὰ κατανείμῃ εἰς ἐκάτερον μέρος τὸ αὐτὸ ὕψος, 59.4 ($=\frac{9}{5}$ τοῦ ποδὸς ἢ $\frac{9}{10}$ τοῦ ἐμβάτου) κάτω εἰς τὸ τύμπανον καὶ τὸ αὐτὸ εἰς τὸ γείσον ἄνω. Ἐν γένει ἄτοπον εἶναι νὰ ἀφηνώμεθα εἰς τὸν σάλον τῶν ἀβεβαίων καὶ καθ' ἑαυτὰς ἀκάρπων μετρήσεων καὶ νὰ παραβλέπωμεν τὸν ἐμφαινόμενον σταθερὸν κανόνα τῆς συμμετρίας.

Τὸν αὐτὸν τρόπον χειρισμοῦ τῶν μετρήσεων ἐν συνδυασμῷ πρὸς τὸν δεδομένον χῶρον καὶ τὴν παντοῦ ἰσχύουσαν μετρητικὴν μονάδα ἔχομεν τὸ δικαίωμα νὰ ἐφαρμόσωμεν κατὰ τὴν ἀναπαράστασιν τοῦ μακροῦ τοίχου τοῦ σηκοῦ (εἰκ. 19). Δὲν ὀφελεῖ νὰ μείνωμεν ἀδρανεῖς ἔναντι τῶν μετρήσεων εἰς ὕψος πὺρ παρέχουν αἱ πλινθίδες 25.5, 26, 26.5 καὶ ὀρθοστάται 48. Οἱ ἀριθμοὶ σημαίνουν τὴν διαφορευτικὴν ἐργασίαν ἢ τὰς ἀνεπαρκεῖς μετρήσεις. Ἀλλὰ τὸ σχέδιον ἦτο νὰ καλυφθῆ ἄχρι τοῦ ἐπιστυλίου τὸ ἐξευρεθὲν ὕψος τῶν 9 ποδῶν. 9 πόδες = $\frac{48}{5} = \frac{136}{15}$ ἢ $\frac{136}{30}$ τοῦ ἐμβάτου. Κατὰ ταῦτα ὑπελογίσθησαν αἱ πλινθίδες μὲ ὕψος 26.4 ($=\frac{12}{15}$) καὶ οἱ ὀρθοστάται μὲ 48.4 ($=\frac{32}{15}$). Τὸ ἀπομένον κενὸν καλύπτεται μὲ ἰδιαίτερον γωνιακὸν λίθον ὕψους 11 ἐκ. ($=\frac{5}{15}$). Καὶ τὸ δεδομένον ὕψος τοῦ ἐπιστυλίου 70.3 δὲν εἶναι ἄσχετον πρὸς τὸν αὐτὸν διακανονισμόν. Ἴσοῦται πρὸς $\frac{32}{15}$ (= 70.4) καὶ καλύπτεται ἄνωθεν μὲ τὸ εἰδικὸν εἰς τὸν τοῖχον ἀπόκομμα ἐπιστυλίου μὲ μικροτέραν ταινίαν καὶ κανόνα ὕψους 20.1, μὲ τὸ ὑπόλοιπον κάτωθεν τοῦ δόμου 15.4 καὶ τὴν μεταξὺ ὑποθετικὴν σειρὰν λίθων μὲ ὕψος 34.8. Ὡς πρὸς τὸ μήκος τοῦ τοίχου πὺρ ὑπετέθη διὰ λόγους ἀντιστοιχίας, ὅτι εἶναι ἴσον πρὸς 24 πόδας τὸ μέτρον τῶν 65 ἐκ. ἐπὶ τοῦ ὀρθοστάτου καὶ τριῶν λίθων τῶν δόμων δὲν ἀρκεῖ εἰς τὴν ἀναπαράστασιν. Χρειαζόμεθα τὰ 66 ἐκ., ὥστε νὰ ἔχωμεν 11 καὶ δύο μισοὺς γωνιαίους, τὸ ὅλον 12 ἀκραίους καὶ ἰσομεγέθεις λίθους. Ἔτσι τὰ ληφθέντα μέτρα, ἐφόσον περιορίζονται εἰς μικρὸν ἀριθμὸν ἐκ τῶν σχετικῶν λίθων, παρέχουν βεβαίως τὴν ἀναγκαίαν καὶ θεμελιώδη βάσιν εἰς τοὺς ὑπολογισμοὺς, δὲν παρέχουν ὅμως καὶ ὅλας τὰς ἐνδείξεις.

Σχετικὰ τέλος μὲ τὴν τοποθέτησιν τοῦ κυκλοτεροῦς ἀκρωτηρίου μὲ τὴν ἀνά-

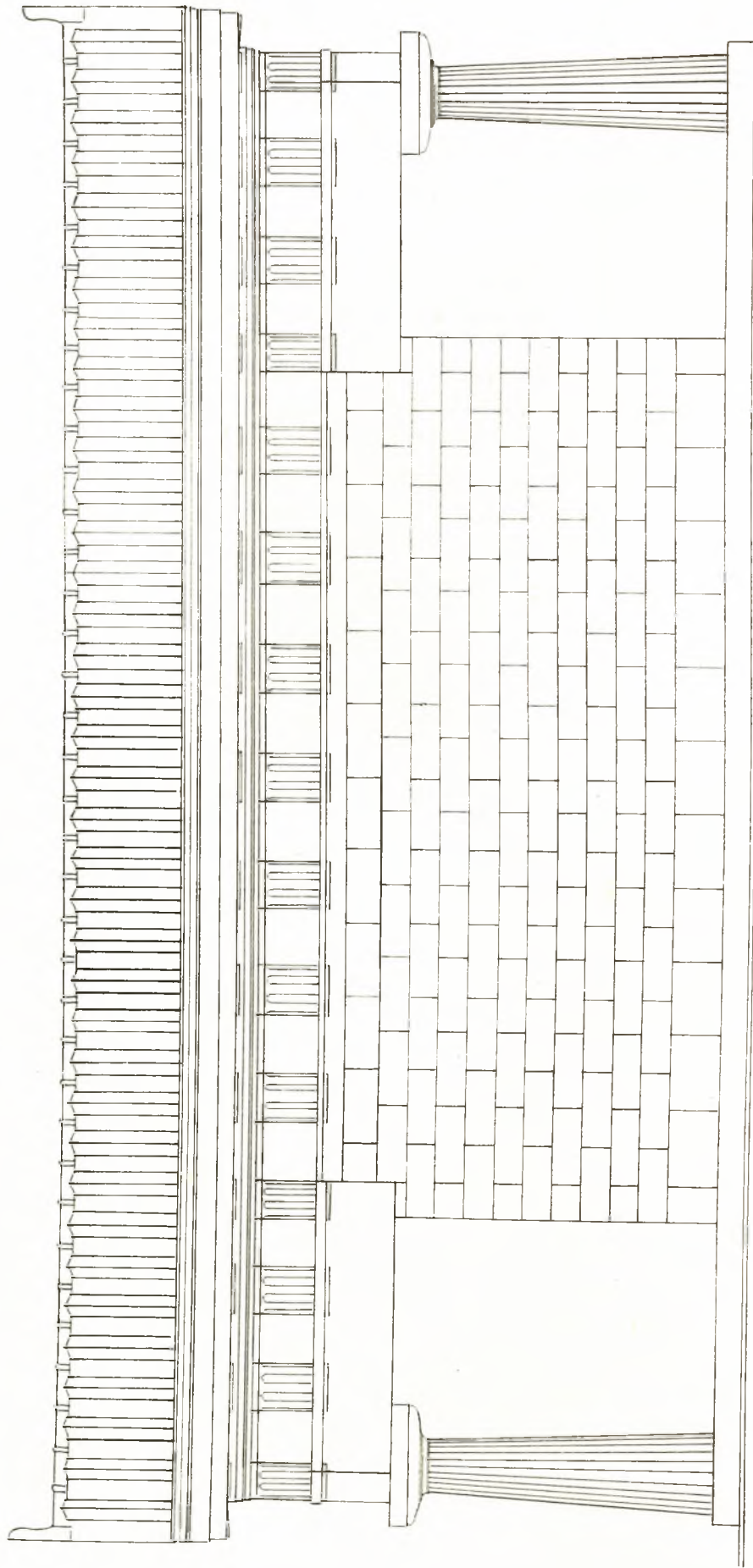


Fig. 19.

γλυπτον Ποργόνα ἐλήφθη ὑπ' ὄψιν τὸ ἀρκετὰ πιθανὸν πρὸς τὰ κάτω ἄνοιγμα τοῦ νεωτέρου ἀκρωτηρίου. Τοῦτο τὸ ἄνοιγμα χρήσιμον ὥστε ἀσφαλῶς νὰ ἰππεύη τὸ ἀκρωτήριο ἐπὶ τῆς κορυφῆς τοῦ αἰτώματος δὲν ἀρμόζει νὰ διακόπη τὸν περὶ τὸ κέντρον συμπληρωτέον μικρότερον κύκλον, ἀλλὰ μέχρι ποίου σημείου θὰ ἀναβαίνη ἢ κορυφῆ τῆς γωνίας εἶναι ἄδηλον. Ὑπελογίσθη ἴσως καὶ ἐπὶ τῶν δύο ἀκρωτηρίων τὸ ἄνοιγμα κατ' ἀρέσκειαν¹. Ἐν τὸ ὑπερέχον μέρος τοῦ ἀκρωτηρίου συνυπολογιζομένης καὶ τῆς μοναδικῆς βαθμίδος τοῦ στυλοβάτου ἰσοῦτο πρὸς 2 πόδας (= 66) καὶ οὕτω μὲ τὸς 18 πόδας τῆς λοιπῆς κατασκευῆς συνεπληροῦτο ἴσον πρὸς τὸ μῆκος τοῦ στυλοβάτου ὕψος διαστάζω νὰ δεχθῶ.

Συμπεράσματα. Καταλέγομεν κατωτέρω τὰ γενόμενα ἐκ τῆς ἐρεῦνης τοῦ ἀρχιτεκτονικοῦ μέρους συμπεράσματα μὲ ἀριθμητικὴν τάξιν χάριν συντομίας καὶ τῆς ἐυκόλωτέρας ἐποπτείας συνάπτοντες βραχὺν ὑπομνηματισμόν.

1. Ὁ ναὸς εἶναι μοναδικὸς διὰ τὸ μέγα ὕψος τῶν 1400 μ. καθ' ὃ μακρὰν παντὸς συνοικισμοῦ εἶναι ἰδρυμένος. Ἐνεκα τῆς γειτνιάσεως τοῦ λατομείου τῶν Δολιανῶν εἶναι ἐκ τῶν ἀρχαιοτάτων ὀλομαρμάρων ναῶν, ὅπως διὰ τὸν αὐτὸν λόγον ἀναφέρονται ἐρείπια ἀρχαικοῦ ναοῦ ὀλομαρμάρου εἰς τὴν Πάρον (κατὰ τὸ Δῆλιον, Arch. Anz. 1923/4, 118 καὶ WEICKERT, Typen, 103). Ἰδιάζουσα εἶναι ἡ τεχνική· ἔνεκα τοπικῶν συνθηκῶν καὶ τῆς δυσκολίας νὰ μεταφερθοῦν μεγάλοι μαρμάρινοι ὄγκοι οἱ κίονες καὶ τὰ λοιπὰ μέλη συγκροτοῦνται ἀπὸ μικρότερα κομμάτια συγκολλώμενα.

2. Πιθανώταται εἶναι αἱ διαστάσεις 1:2.20 πόδες αἰγινητικοὶ πρὸς 33 ἐκ. = 6.60 μ. εἰς τὴν στενὴν καὶ 40 = 13.20 μ. εἰς τὴν μακρὰν πλευράν. Ὁ ναὸς εἶναι τετράστυλος ἀμφιπρόστυλος, μοναδικὸς μέχρι τοῦδε κατὰ τοῦτο, ὅτι οἱ γωνιαῖοι κίονες δὲν ἀντικρύζουν παραστάδας ἐπὶ τοῦ τοίχου τοῦ σηκοῦ. Κατὰ τὴν ἔγκριτον πραγματείαν τοῦ ἀτυχῶς προῶρος ἀποβιώσαντος Γεωργίου Π. Οἰκονόμου, περὶ τοῦ ἐκ τοῦ Ἀργολικοῦ Ἡραίου παραδείγματος μόνον ὁ ἀρχαῖος ναὸς τῆς Ἀθηνᾶς τοῦ Σουνίου εἶναι πρόστυλος δίστυλος ἄνευ παραστάδων (ΑΕ, 1932 σ. 1-53, σ. 25). Παρόμοιος, τετράστυλος δηλ. ἀμφιπρόστυλος ἦτο καὶ ὁ ἀρχαῖος ναὸς τῆς Λινδίας Ἀθηνᾶς (τοῦ Κλεοβούλου) κατὰ τὰ μέσα τοῦ βου αἰῶνος, ἂν περὶ τούτου κρίνωμεν σύμφωνα μὲ τὸν ὀπωσδήποτε διατηρηθέντα νεώτερον ναὸν (ἰδὲ ΧΡΗΣΤΟΥ ΚΑΡΟΥΖΟΥ, Ρόδος, σ. 121, καὶ σχέδιον τῆς ἀκροπόλεως σ. 118). Ἀλλὰ καὶ ἔδῳ δὲν λείπουν αἱ παραστάδες.

3. Ἡ ἀνατολικὴ σωζομένη ἐπαρκῶς πρόστασις εἶχε βάθος 8 ποδῶν ἀκριβῶς καὶ ἡ δυτικὴ ἀναπαρεστάθη ὁμοία, ὥστε τὸ μῆκος τοῦ σηκοῦ νὰ εἶναι 24 ποδῶν (8:24:8). Ἐνεκα τοῦ σημαντικοῦ τούτου βάθους τὰ γωνιαῖα μεταξόνια εἶναι σκοπίμως μεγαλύτερα τοῦ κεντρικοῦ (1.94 - 1.88 - 1.92). Ἡ βαθμιαία ἐλάττωσις τῶν ἀποστάσεων, ἀπὸ τοῦ σηκοῦ (2.21) πρὸς τὰ γωνιαῖα μεταξόνια καὶ τὸ μεσαῖον προφανῶς συνοδεύει τὴν κίνησιν τοῦ ὀφθαλμοῦ ἀπὸ τοῦ σηκοῦ πρὸς τὸ μέσον τῆς κιονοστοιχείας. Ὁ αὐτὸς ὀπτικὸς λόγος ὑπαγορεύει τὴν διαπλάτυνσιν κατὰ

¹ Ὁμοιον ἀκρωτήριο πρὸς τὸ νεώτερον εὑρέθη εἰς Κorkyra, I, σ. 141 εἰκ. 113, ἀλλ' ἄσχημον μοῦ φαίνεται τώρα τὸ μικρότατον κάτω ἄνοιγμα.

5 εκ. τῶν γωνιαίων εἰς τὴν βορείαν πρόστασιν τοῦ Ἐρεχθείου (The Erechtheum πίν. II σ. 80 κ. ἐ., ὅπου ἀτόπως ἢ διαπλάτυνσις ἀποδίδεται εἰς τεχνικοὺς λόγους) καὶ ἐπίσης εἰς τὴν πρόστασιν τοῦ ἀφανισθέντος ἰωνικοῦ ναοῦ τοῦ Ἴλισοῦ (The Antiquities of Athens I, κεφ. II, πίν. II).

4. Οἱ κίονες ποικίλλουν καὶ εἶναι δύο τοῦλάχιστον εἰδῶν, μὲ 18 καὶ 20 ραβδώσεις. Τὰ κιονόκρανα εἶναι τριῶν τύπων· ἐπὶ δύο ἐξ αὐτῶν τὸ ὑποτραχήλιον κοσμεῖται κατὰ τὸ ἐμπρόσθιον ἡμῖσι μὲ ἀνάγλυπτον σειρὰν κοχλιομόρφων καὶ ὄξυκορῶν μεταξὺ φύλλων. Τὰ τελευταῖα ἐλέγχουν τὴν κατὰ τὸ β' ἡμῖσι τοῦ βου αἰῶνος ἐποχὴν τοῦ ναοῦ, ὡς μοναδικὸν χρονολογικὸν τεκμήριον. Πρὸβλ. Κ. Α. ΡΩΜΑΙΟΥ, Ἐκ τοῦ ἀρχαιότερου ναοῦ τῆς Φιγαλείας ΑΕ, 1935 σελ. 13.

5. Τὸ ἐπιστύλιον κατὰ τὴν πρόστασιν παρουσιάζει τὴν λεγομένην ἔμφασιν· τὸ πάχος κάτω ὑπὲρ τοὺς κίονας ἐμπρὸς εἶναι 66 εκ. καὶ κατὰ τὰ πλάγια 59.8. Ὑπὲρ τὸν τοῖχον τοῦ σηκοῦ συνεχίζεται κατ' ἰδιάζοντα καὶ πρόσφορον εἰς τοὺς κάτω ἐπαλλήλους δόμους αἰσθητικὸν τρόπον ἀντὶ τοῦ ὑψηλοῦ 70.3 ἐπιστυλίου ἔχομεν κάτω 1) μέρος τοῦ ἀνωτάτου δόμου μὲ ὕψος 15.4 2) σειρὰν ὕψους 34.8 ὡς ἐπίστεψιν τοῦ τοίχου μὲ τοὺς ὀρθοστάτας καὶ τοὺς 10 ἐπαλλήλους δόμους καὶ 3) λίθους ὕψους 20 εκ. χαρακτηριστικὸς τοῦ ἄνω πέρατος τοῦ ἐπιστυλίου μὲ σύμφωνον ταπεινότεραν ταινίαν καὶ μικροτέρους κανόνες (ιδεὲ ἀναπαράστασιν, εἰκ. 19).

6. Ἐξαιρέτως πλούσιον εἰς μορφὰς καὶ ἐνδεικτικὸν τῆς καλλιτεχνικῆς εὐαισθησίας τοῦ παλαιοῦ ἀρχιτέκτονος εἶναι τὸ τρίγλυφον. Ἄνισοι εἶναι εἰς πλάτος αἱ τρίγλυφοι (35-43) καὶ αἱ μετόπαι (49.5-68), ἐπειδὴ ἀντιστοιχοῦν πρὸς τὰ ἄνισα μεταξόνια καὶ τὰς διαφοροὺς συνθήκας κατὰ τὴν μακρὰν πλευράν. Ἡ ἀκολουθοῦσα ἀνωμαλία σημαίνει ζωηρὰν καὶ ἀρμονικὴν κίνησιν, οὐδέποτε ἀδυναμίαν (πρὸβλ. Κέραμοι τῆς Καλυδῶνος σελ. 117,1). Τὸ τρίγλυφον περιέτρεχε ὅλας τὰς πλευράς. Τέσσαρες διάφοροι τύποι διακρίνονται τῶν τριγλύφων. Ὑπὲρ τοὺς τοίχους ὑψώνοντο μὲ πλατυτέρους καὶ ἐντελῶς ἐπιπέδους μηροὺς καὶ διάφοροι ἦσαν ὑπὲρ τοὺς κίονας καὶ τὰς προστάσεις μὲ πρόσφορον ὑποδήλωσιν τῶν τριῶν στυλίσκων ὡς κίωνων ἀνεχόντων κιονόκρανα. Σαφῆς ἐντεῦθεν ἐναρμόνισις τοῦ τριγλύφου πρὸς τὴν πρωτεύουσαν κατασκευὴν τῆς κionoστοιχίας καὶ τοῦ ἰσοδυνάμου τοίχου. Καὶ ἡ θεωρία τῆς γενέσεως τῆς τριγλύφου ἐκ τῶν ἀρχικῶν κικλιδωτῶν θυρωμάτων (R. Demangel) βεβαιώνεται πλήρως, ἀσχέτως πρὸς ἄλλας παρατηρήσεις καὶ μόνον ἐκ τῆς διαφορᾶς τῶν προειρημένων τύπων.

7. Ἡ ὑπὲρ τὸ τρίγλυφον κορωνίς, ἢ ἀντιστοιχοῦσα πρὸς τὸ λεγόμενον ὑποδόκιον τῆς ἐσωτερικῆς κατασκευῆς, ἐμφανίζεται διὰ πρώτην φορὰν καὶ ἐξωτερικῶς, ὅπως καὶ ἐπὶ τοῦ Θετιδείου. Σύμφωνον εἶναι πρὸς τοῦτο τὸ παρὰ τὴν συνήθειαν ἠλαττωμένον ὕψος τοῦ τριγλύφου σχετικῶς πρὸς τὸ ἐπιστύλιον (57 : 70.3).

8. Ἡ ἀπουσία τῶν σταγόνων μαρτυρεῖται καὶ ἐξ ἄλλων ναῶν τῶν ἀρχαίων χρόνων. Καὶ ἡ ἀπουσία τῶν προμόχθων ὑπὲρ τὰς μετόπας εὐλόγον εἶναι νὰ θεωρηθῇ ὡς ἄλλη τις ἀρχαϊκὴ ἰδιορρυθμία. Πιθανὸν δικαιολογεῖται ἐκ τῆς στενότητος καὶ τῆς περὶ τὸ πλάτος ἀνισότητος τῶν διαφορῶν μετοπῶν.

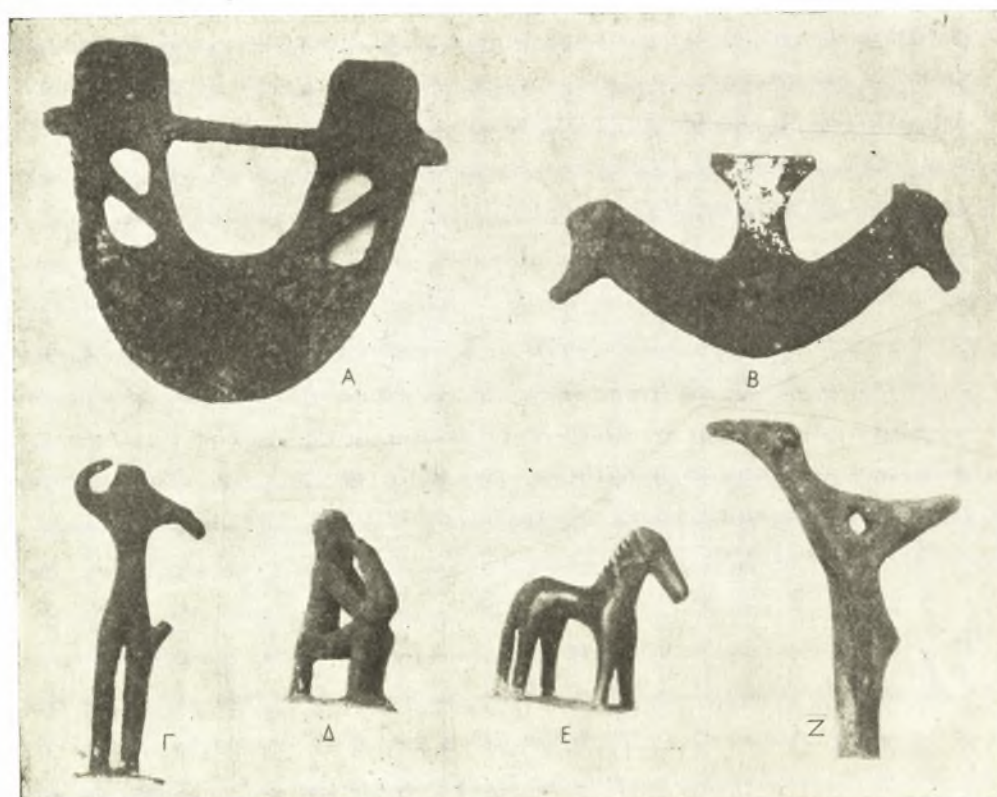
9. Σημαντικὴ ἐνδειξις ἀρχαιότητος εἶναι, ὅτι τὸ ἐκ τριῶν ταινιῶν σχημα-

τιζόμενον γείσον τοῦ ἀετοῦ εἶναι παρόμοιον πρὸς τὸ ὀριζόντιον γείσον καὶ τὸ σπουδαιότερον, ὅτι ὑπὲρ τὸ ἀέτωμα καὶ κατὰ τὴν μακρὰν πλευρὰν παρατηρεῖται ἐπιφανὲς ἀκρογείσιον. Τὸν ὄρον γνωρίζομεν ἀπὸ τὴν σχετικὴν μὲ τὰς ἐπισκευὰς τῶν μακρῶν τειχῶν τῶν Ἀθηνῶν ἐπιγραφὴν τοῦ 305-6 π. Χ. (IG II 167), ἀλλ' οὐχ ἦττον καλῶς καὶ τὸ πρᾶγμα. Ἦτο τεχνικὴ ἀνάγκη ἢ ὑπὲρ τὴν κυρίαν ἐλαφρὰ στέγασις μὲ τοὺς καλουμένους στρωτῆρας καὶ ἰμάντας, τοὺς ἀνέχοντας στρῶμα πηλοῦ, βάσιν τῆς κεραμώσεως, νὰ συγκρατῆται κάτω καὶ ὑπὲρ τὸ ἐπαέτειον γείσον μὲ ὀριζοντίως τοποθετουμένας δοκούς, μικρὸν προεχούσας ὑπὲρ τὰ γείσα. Ἡ ἀπαραίτητος αὕτη κατασκευὴ, ἢ περιγραφομένη λεπτομερῶς εἰς τὴν μνημονευθεῖσαν ἐπιγραφὴν, ὑπῆρχεν ἔκπαλαι ἐν χρήσει καὶ ἀσφαλῶς ὑποδεικνύεται ἐπὶ τῆς στέγης τοῦ ναοῦ τῆς Ἀρτέμιδος ἐν Κερκύρα τῶν ἀρχῶν τοῦ 6ου αἰῶνος (ἰδὲ μακρὰν ἀνάπτυξιν τοῦ θέματος εἰς τὴν πραγματείαν μου, *Korkyra, I*, σ. 116-119 καὶ εἰκ. 92, 93). Ὅταν βραδύτερον τὰ γείσα ἀπέβησαν ἐντελῶς λίθινα, τὸ ἀκρογείσιον ἐμφανίζεται κοσμούμενον μὲ κυμάτιον καὶ ὡς εἶναι διὰ τὴν προέλευσίν του δικαιολογημένον δὲν λείπει καὶ ὑπὲρ τὸ ἐπαέτειον (πρβλ. ναὸν C τοῦ Σελινοῦντος, μὲ τὸν λεγόμενον *Terrakottaträger* καὶ τὸν σημειούμενον μὲ A1 ναὸν τῆς Ἀκροπόλεως, WEICKERT, *Typen* σ. 90). Ἀργότερα μὲ τὴν ἐπικράτησιν τῆς κλασσικῆς διαμορφώσεως τοῦ ἐπαετίου τὸ ἀκρογείσιον παρέμεινε περιορισμένον εἰς μέγεθος μόνον ὑπὲρ τὸ ὀριζόντιον γείσον. Ὅτι ἐπὶ τοῦ ἡμετέρου ναοῦ μὲ τὸν ἀπλούστερον δυνατὸν σχηματισμὸν τοῦ κυματίου καὶ ἀρχετὸν μέγεθος, 16.5 καὶ μὲ τὴν ὑποκάτω βάσιν 19.8, περιτρέχει πάσας τὰς πλευρὰς τῶν γείσων (πλὴν τοῦ ὑπαετίου), ἀναφέρεται πάντως εἰς ἀξιοσημεῖωτον ἀρχαϊκὴν συνήθειαν.

10. Αἱ προταθεῖσαι ἀναπαραστάσεις εἶναι τὸ μὲν κατὰ μέγα μέρος πιθαναί, ὡς ἢ τῆς κατόψεως καὶ ἢ τῆς διαρρυθμίσεως τοῦ ἐσωτερικοῦ τοῦ σηκοῦ, τὸ δὲ τελείως βέβαιοι ὡς ἢ ὀρθογραφικὴ παράστασις τῆς προστάσεως καὶ ἢ τῆς μακρᾶς πλευρᾶς. Ἡ βεβαιότης ἐπετεύχθη ὄχι μόνον μὲ τὰ μέτρα τῶν μελετηθέντων λίθων ἀλλὰ τελικῶς μὲ τὴν ἀνεκτίμητον βοήθειαν τοῦ ἐν καθολικῇ χρήσει μετρητικοῦ συστήματος τοῦ παλαιοῦ ἀρχιτέκτονος. Ὁ αἰγινητικὸς πούς 33 ἐκ., ὁ ἐμβάτης = 2 πόδας καὶ τούτων τὰ μέρη φαίνονται παντοῦ διορθωτικὰ ἢ ἐπιβεβαιωτικὰ τῶν γενομένων μετρήσεων. Κεφαλαιῶδες εἶναι τὸ πόρισμα, ὅτι τὸ ὕψος τοῦ κίονος ἀδιστακτῶς ἐμέτρει 9 πόδας = 297 καὶ ὅτι ἄλλο τόσον ἦτο τὸ ὕψος τοῦ θριγκοῦ καὶ τοῦ ἀετοῦ ἀκριβῶς. Ἀκολουθοῦν αἱ ἀναλογίαι κατὰ τὴν πρόστασιν, 5:3:2 καὶ κατὰ τὴν μακρὰν πλευρὰν 9:6:3. Κατὰ τὸν τοῖχον οἱ ὀρθοστάται, οἱ 10 δόμοι καὶ ἢ ἐπίστεψις τούτων ἀντιστοιχοῦν πρὸς 11:6:8. Τὸ ἐγγύτερον ἀνάλογον σχετικὰ μὲ τὸ ὕψος τοῦ κίονος εἶναι ὁ ναὸς τοῦ Ἀπόλλωνος τῆς Κορίνθου (χρονολογούμενος περὶ τὸ 540 π. Χ. παρὰ DINSMOOR, *Architecture of ancient Greece* σ. 89,₃): κίονες τῆς Ἀρτέμιδος ὑψηλοὶ 4.5 κατωτάτας διαμέτρους — τοῦ Ἀπόλλωνος 4.15 (κατὰ τοὺς πίνακας παρὰ Dinsmoor). Ὅτι τὸ ὕψος τοῦ θριγκοῦ πρὸς τὸ τοῦ κίονος εἶναι ὡς 3:5 ἔχει μοναδικὸν κατὰ προσέγγισιν ἀνάλογον τὸν ναὸν C τοῦ Σελινοῦντος, ὅπου ὕψος κίονος 8.65 καὶ τὸ τοῦ θριγκοῦ 4.48. Παρὰ WIEGAND (*Porosarchitektur*, σ. 23) τὸ ὕψος τοῦ θριγκοῦ 3.99 τοῦ

Ἐκατομπέδου εἶναι ἐπίσης μέγα ἐν σχέσει πρὸς τὸ ὕψος τοῦ κίονος 7.40, ἀλλὰ τὸ τελευταῖον προέρχεται ἐξ ὑπολογισμοῦ μόνον. Εἶναι εὐλογον νὰ ὑποθεθῇ, ὅτι ὁ στενότερος ναός, ὡς ὁ ἡμέτερος τετράστυλος, ἀφ' ἑαυτοῦ παρείχε τὴν ὕψιν ὑψηλοῦ ἀναστήματος καὶ ἤρκειτο εἰς ταπεινότερους κίονας.

Ἱστορία τοῦ ἱεροῦ. Σύμφωνα μὲ τὰ μικρὰ εὐρήματα, χαλκᾶ ἢ πήλινα τῶν τελευταίων γεωμετρικῶν χρόνων, τὸ ἱερὸν θὰ εἶχε ἰδρυθῆ κατὰ τὴν ἐρημικὴν βουνοκορυφὴν περὶ τὸ 700 π. Χ. ἢ καὶ μικρὸν παλαιότερα. Ἐκ τῶν χαλκῶν τὰ ἀξιο-



Εἰκ. 20.

λογώτερα βλέπει τις εἰς τὴν εἰκ. 20 μὲ διαστάσεις ἐλάχιστα μικροτέρας τῶν πραγματικῶν. Τὸ ἀκέραιον διατηρηθὲν ἀνάθημα, Α τῆς εἰκόνος, εἶναι ἔλασμα μὲ μικρὸν πάχος 3-4 χιλ. ἐμφανίζον τὰ κύρια συστατικὰ λύρας, τὸν κανόνα ἐπάνω, ἀφ' οὗ ἐξηρτῶντο αἱ χορδαί, τὸ ἀψιδωτὸν κάτω περίγραμμα καὶ τὰς συμμετρικῶς τοποθετημένας ὁπὰς χάριν ἐνισχύσεως τοῦ ἤχου. Ἀκριβῶς ὁμοίαν λύραν καὶ μὲ τὰς χαρακτηριστικὰς ὁπὰς ἀνέχει ὁ Ἀπόλλων ἐπὶ τοῦ γνωστοῦ μεγάλου μηλιακοῦ κρατήρος τοῦ Ἐθνικοῦ Μουσείου¹. Καὶ μεταξὺ τῶν πλουσίων γεωμετρικῶν χαλκῶν τῆς τεγεατικῆς Ἀλέας ὑπάρχουν συντρίμματα δύο παρομοίων ἀναθημάτων².

¹ BUSCHOR, Griechl. Vasenmalerei, εἰκ. 53.

² CHARLES DUGAS, Le sanctuaire d'Aléa Athéna à Tegée, BCH, 1921, σ. 394 εἰκ. 39 καὶ 47. Τὸ τελευταῖον σύντριμμα συμπληρώνει ὁ ἐκδότης σύμφωνα

μὲ τὸ ἀνάθημα τῆς Ἀρτέμιδος καὶ ὑποθέτει, ὅτι τοῦτο ἐνθυμίζει μᾶλλον ἀξίνην. Σημειῶνω εὐχαρίστως, ὅτι πρῶτος ἀνεγνόρισε τὴν λύραν ὁ ἐπιμελητὴς κ. Ν. Γιαλούρης. Ὁ αὐτὸς ὑπέδειξε καὶ γεωμετρικὸν μικρὸν ἀγ-

Τὸ β τῆς εἰκόνας μὲ ὀπὴν ἐξαρθήσεως ἀντιστοιχεῖ ἐπίσης πρὸς παρόμοια μνηνοειδῆ ἐξαρθήματα τῆς αὐτῆς Ἀλέας, ἐρμηνευθέντα ὑπὸ τοῦ Dugas ὡς φυλακτήρια¹. Τὸ ὑπὸ στοιχεῖον γ ἀκέφαλον ἀγαλμάτιον εἶναι ἀπαράλλακτον πρὸς ἀκέραιον ἀφιέρωμα ἐξ Ἀλέας παριστῶν ἐμφανῶς ὑδροφόρον². Καὶ τὸ μικρὸν εἰδῶλιον δ τὸ παριστῶν καθήμενον καὶ ἀνέχοντα πρὸς τὸ στόμα καὶ τὰς δύο χεῖρας ὡσεὶ αὐλοῦντα εὗρισκει ἐπίσης τὸ ἀντίστοιχόν του εἰς ἓν κακῶς διατηρούμενον ἀνάθημα τοῦ αὐτοῦ μεγάλου ἱεροῦ³. Σχετικὰ μὲ τὸ ἐπιμελῶς εἰργασμένον ἱππάριον ε — ἐγγάρακτοι γραμμαὶ χαίτης καὶ οὐρᾶς — καὶ τὸ ὑψίπουν πτηνόν, ζ, περιτεύει μακρότερος λόγος. Ἐκ τῶν αὐτῶν τελευταίων γεωμετρικῶν χρόνων προέρχεται καὶ μικρὸν κομψότατον βουκράνιον, τοῦ ὁποῦ ἀτυχῶς δὲν ἔχομεν φωτογραφίαν οὔτε σχέδιον. Ἐπίσης δὲν ἀπεικονίσθησαν τὰ εὐρεθέντα εὐτελεῖ, ὡς τὰ τῆς Ἀλέας, γεωμετρικὰ ὄστρακα.

Ἐπὶ τῆς εἰκόνας 21 ἔχομεν τὰ νεώτερα καὶ ἀξιολογώτερα μικρὰ εὐρήματα. Πάντα εἰκονίζονται εἰς μέγεθος ἐλάχιστα μικρότερον τοῦ πραγματικοῦ. Ἀξιοσημείωτος εἶναι ὁ μικρὸς μεταγεωμετρικὸς χάλκινος κοῦρος, α. Νεώτερος καὶ ὀλιγώτερον σημαντικὸς εἶναι ὁ β. Περιεργὸς εἶναι ὁ πῆλινος κένταυρος, γ, μὲ τὸν ἰδιάζοντα καὶ νόστιμον σχηματισμὸν τῶν νώτων καὶ τῆς οὐρᾶς. Τὰ δ καὶ ε εἶναι εὐτελεῖ ἀναθήματα, κοπέντα μὲ ψαλίδα ἐκ λεπτοῦ χαλκοῦ ἐλάσματος παρόμοια μὲ τὰ εὐρεθέντα εἰς τὸ ἀρχαῖκόν στρωῶμα τοῦ ναοῦ τοῦ Ἐπικουρίου Ἀπόλλωνος (ΑΕ, 1910). Ἐν τέλει τὸ ὠραιότερον ἐκ τῶν μικρῶν εὐρημάτων εἶναι ὁ μικρὸς ἐκ μαρμάρου κύων καταγεγραμμένος εἰς τὸ εὐρετήριον τοῦ Τεγεατικοῦ Μουσείου ὑπ' ἀρ. 243. Ἀνήκει εἰς τὸ τέλος περίπου τοῦ 6ου αἰῶνος. Χαρακτηριστικὰ τῆς ἀρχαϊκῆς αὐστηρότητος, εἶναι τὰ ἀγωνιωδῶς καμπτόμενα σκέλη, τὸ μάτι καὶ τὸ αὐτί, τὰ ἰσχυρῶς τονισμένα. Τὰ «ἀκριβῶς ἀποτεταμένα ταῖς γραμμαῖς» ἀναδιπλούμενα σκέλη συνδυάζονται ἐπιτυχῶς μὲ τὰ θαυμαστά μαλακὰ περιγράμματα τοῦ λοιποῦ σώματος. Αἱ χυταὶ καὶ εἰς κάθε σημεῖον περιεζτικαὶ εἰς οὐσίαν καμπύλαι διακόπτονται μόνον ἄπαξ, ὅταν πρόκειται νὰ ἀνορθωθῇ ὁ χαρακτηριστικὸς λαιμὸς τούτου τοῦ λαγωνικοῦ. Καὶ εὐλόγως ἐνθυμεῖται κανεὶς τὸ χωρίον τοῦ ΠΑΥΣΑΝΙΟΥ περιγράφοντος τὸ σύμπλεγμα τῆς Λυκοσοῦρας (VIII. 37,4): «παρὰ δὲ τὴν Ἀρτεμιν κατάκειται κύων, οἷα θηρεῦει εἰσὶν ἐπιτήδειοι».

Τὸ ἰσχυρῶς ἐνδεικτικὸν τῆς λατρείας τῆς Ἀρτέμιδος ἀνωτέρω ἀνάθημα δὲν εἶναι μοναδικόν. Κατὰ τὴν σύντομον ἔκθεσιν τῶν ΠΑΕ, 1907, σ. 120-122 εἰσηγήθησαν εἰς τὸ Μοσεῖον περὶ τοὺς 10 πῆλινοι τύποι Ἀρτέμιδος, κυνῶν συντρίμματα πηλίνων καὶ περὶ τὰ 30 χάλκινα βέλη. Ταῦτα δὲν ἀπεικονίζονται ἐδῶ διὰ

γσιον τοῦ Ἐθν. Μουσείου, ἀριθ. εὐρετ. 14477 (ἐξ Ἀναβύσσου), ὅπου εἰκονίζεται παρόμοια λύρα πρὸς τὰ κάτω κυκλοτερῆς. Πρβλ. καὶ ἐπιτάχορδον λύραν ἐπὶ γεωμετρικοῦ ὄστρακου ἐκ Σμύρνης, JHS. 1951 σ. 248 εἰκ. 8.

¹ BCH, 1921, σελ. 374 εἰκ. 33. Ὁ φίλος τεγεατικὸς συνεργάτης παραβάλλει πρὸς τὰ πολυάριθμα ἐκ τῆς μέσης Εὐρώπης τῆς ἐποχῆς τοῦ σιδήρου (Hallstatt) φυλακτήρια ὡς εἰκονίζοντα τὰ ἱερὰ κέρατα, ἀντικαθιστάμενα ἐνίοτε ὡς ἐπὶ τοῦ τῆς Ἀρτέμιδος, διὰ κερ-

λῶν ταύρων.

² CH. DUGAS, ἔ. ἀ. σ. 355 εἰκ. 17,51.

³ CH. DUGAS, ἔ. ἀ. σ. 355 ἔ. ἀ. εἰκ. 17,52. Ὁ Χρ. Καροῦζος κατὰ τὴν ἀπὸ κοινοῦ θεώρησιν τῶν φωτογραφίων ἐνθυμήθη παρόμοιον χάλκινον εἰδῶλιον τῶν τελευταίων γεωμετρικῶν χρόνων (ἄκρως ἐπιτηδευμένος σχηματισμὸς ποδῶν καὶ χειρῶν) δημοσιευθὲν ὑπὸ τοῦ BUSCHOR, Plastik der Griechen, σ. 8, καὶ υποθέτει, ὅτι ὁ καθήμενος ἐμφυσᾷ εἰς εἶδος κόγχης - τηλεβόα.

τὰς ἐλαττωματικὰς φωτογραφίας καὶ διὰ τὸν αὐτὸν λόγον σημειώνομεν ἀπλῶς τὴν παρουσίαν καὶ ἄλλων μικρῶν ἀναθημάτων. Περίεργοι εἶναι καὶ πιθανῶς ἀρχαῖοι πολυάριθμοι χάλκινοι κρίκοι, δαχτυλίδια κατὰ τοὺς ἐργάτας, μὴ ἀπαντῶντες ἄλλως εἰς τὴν Ἀλέαν. Ἀξιοσημείωτον εἶναι χάλκινον ἔλασμα μὲ τύπον πεπλοφόρου κρατούσης μὲ τὴν ὑψωμένην ἀριστερὰν πτηνὸν τοῦ πρωΐμου 5ου αἰῶ-



Εἰκ. 21.

νος. Εὐρέθησαν καὶ ἀρχαῖαι κόραι, χειροποίητος καθημένη καὶ ὑδροφόροι τοῦ 4ου ὡς αἱ ἐκ τοῦ Ἀγ. Σώστη. Ἐν τέλει παραθέτομεν ὑποφερτὴν φωτογραφίαν μὲ 11 κεφαλὰς κορῶν, εἰκ. 22, τοῦ 4ου καὶ τῶν πρωΐμων ἐλληνιστικῶν χρόνων καὶ σημειώνομεν, ὅτι οὐδαμοῦ ἐφάνη νεώτερον τούτων ἀφίερωμα, πρᾶγμα ποὺ ἐνθυμίζει τὴν μαρτυρίαν τοῦ περιηγητοῦ, ὅτι κατὰ τὴν ἐποχὴν τοῦ ὁ ναὸς τῆς Κνακεάτιδος ἦτο ἤδη ἐρειπωμένος.

Ἄλλ' ὑπὲρ πάντα σημαντικὸν ἀνάθημα ὑπῆρξε κολοσσιαῖον ἄγαλμα τῆς θεᾶς, ἐξ οὗ μικρὸν μόνον σύντριμμα εὑρομεν. Παριστάνεται τοῦτο κατὰ σχεδίασμα τοῦ Ἄλεξ. Κοντοπούλου σαφηνιστικὸν σκοτεινῆς φωτογραφίας εἰς τὴν εἰκ. 23. Ἔχει μῆκος περὶ τὰ 60 ἑκατοστὰ καὶ πάχος 15 - 18 ἐκ. Ἐπειδὴ καὶ ὀπισθεν εἶναι εἰργασμένον τὸ θραῦσμα, εἶναι πιθανὸν νὰ ἀνήκη εἰς διανεμιζόμενον ἄκρον βραχέος

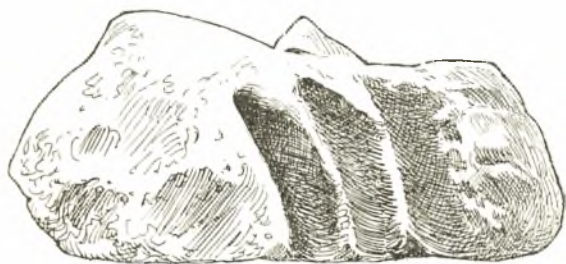


Εἰκ. 22.

χιτῶνος τύπου Ἀρτέμιδος, ὅπως περίπου εἶναι ὁ τοῦ ἀγαλματίου τοῦ Τεγεατικοῦ Μουσείου (ἀριθ. 312) τῆς εἰκ. 24. Δύο ἄλλα παρόμοια, προερχόμενα ἐκ Πειραιῶς, ὑπάρχουν εἰς τὸ Ἐθν. Μουσεῖον, ὑπ' ἀριθ. εὑρετ. 2132 καὶ 2131, ἐξ ὧν τὸ πρῶτον ἀντὶ τοῦ ἀδήλου στηρίγματος τοῦ Τεγεατικοῦ παρουσιάζει σκύλον ὁσφραϊνόμενον τὸ ἔδαφος. Παρὰ τὰς παραλλαγὰς καὶ τὰ τρία μικρὰ ἔργα φαίνονται ἀποδίδοντα κοινὸν πρότυπον Ἀρτέμιδος χωρούσης πρὸς τὰ δεξιὰ μὲ τὸ προβαλλόμενον σκέλος. Ἄν ἀποβλέψωμεν εἰς τὰς βαθεῖας ἐπαλλήλους αὐλακώσεις τῶν πτυχῶν καὶ τὴν κατεύθυνσίν των δὲν θὰ ἦτο ἀνθαίρετον νὰ ὑποθέσωμεν, ὅτι εἰς τὸν αὐ-

τόν ἑλληνιστικὸν τύπον θὰ ἀνῆκε καὶ τὸ κολοσσικόν, ὕψους ὀλίκοῦ περὶ τὰ 3 μέτρα, ἀγάλμα τῆς Κναεάτιδος¹.

Πιθανὴ μόνον ὑπῆρξε κατ' ἀνάγκην ἡ ἀνωτέρω ἐρμηνεία. Ἄλλ' ὅμως τὸ ἄλλως σιωπηλὸν κοιμῶντι διαλαλεῖ τὴν ὑπόθεσιν, ὅτι ἡ μέλλουσα κάποτε νὰ γίνῃ ἐξαντλητικὴ ἔρευνα θὰ λύσῃ ὄχι μόνον τὸ πρόβλημα τοῦ κολοσσικοῦ ἀγάλματος ἀλλὰ καὶ ἄλλα σχετικὰ θὰ διαφωτίσῃ. Κατὰ τὴν ἀναπαράστασιν τῆς κατόψεως ὑπεθέσαμεν, ὅτι οἱ τοῖχοι γίνονται στενωτέρω χάριν τοῦ ἐκεῖ ἐκτεινομένου μεγάλου βάθρου, ὅτε τοῦτο ὑποδεικνύει τὴν ὕπαρξιν καὶ ἄλλου καθημένου ἀγάλματος, οἷον τῆς Δήμητρος, μητρὸς τῆς ἀρκαδικῆς Ἀρτέμιδος. Ἐκτὸς τοῦ ἔργου τοῦ Δαμοφῶντος τῆς Λυκοσοῦρας, ὅπου πλὴν τῆς ὄρθιας Ἀρ-



Εἰκ. 23.

τέμιδος κάθηται παρὰ τὴν Δήμητρα ἢ ἑτέρα αὐτῆς θυγάτηρ ἐκ τοῦ Ποσειδῶνος Δέσποινα (ΠΛΥΣ. VIII, 37,4) καὶ ὁ ἀναθρέψας ὄρθιος Ἄνυτος ἔχομεν καὶ ἄλλας ἐνδείξεις ἐξ Ἀρκαδικίας, καθ' ἃς ἡ Ἀρτεμις ἐλάτρευετο συνημμένως μετὰ τῆς Δήμητρος ὡς κόρη καὶ ἄλλη αὐτῆς ὑπόστασις. Εἰς τὴν ἐρημωθεῖσαν κατὰ τοὺς χρόνους τοῦ ΠΛΥΣΑΝΙΟΥ Ζοιτίαν

(VIII, 35,5) παρέμενεν εἰσέτι ὄρθιος ναὸς τῆς Δήμητρος καὶ Ἀρτέμιδος. Καὶ εἰδησις ἐγγυτέρω πρὸς τὴν Κναεάτιδα εἶναι ἡ παρὰ ΠΛΥΣΑΝΙΑ (VIII, 23,3): «Καφνάταις δὲ ἱερά θεῶν Ποσειδῶνός ἐστι καὶ ἐπίκλησιν Κνακαλησίας Ἀρτέμιδος. ἔστι δὲ αὐτοῖς καὶ ὄρος Κνάκαλος, ἐνθα ἐπέτειον τελετὴν ἄγουσι τῇ Ἀρτέμιδι». Ἐδῶ ἡ πιθανὴ παρεδρία τοῦ πατρὸς Ποσειδῶνος καὶ μάλιστα ἡ ἐπὶ τοῦ ὄρους ἐπέτειος τελετή, ἔχουσα πάντως μυστηριακὸν χαρακτῆρα, ὡς εἰς τὴν Λυκόσουραν, προφανῶς σημαίνει, ὅτι ἡ Ἀρτεμις δὲν θὰ ἐτιμᾶτο μόνη ἐπὶ τοῦ Κνακάλου². Μὴ λοι-



Εἰκ. 24.

¹ Ἐπὶ τοῦ μεγάλου συμπλέγματος τῆς Λυκοσοῦρας ἡ Ἀρτεμις κατεῖχε τὸ δεξιὸν ἄκρον καὶ προέβαλλε τὸ δεξιὸν σκέλος κατευθυνομένη ἀριστερά, ὅπως ἀναντιρρήτως ὑποδεικνύει τὸ δημοσιευθὲν ὑπὸ Β. ΣΤΑΗ, ΛΕΝΑ,

τ. 14, σελ. 45-47, πίν. Θ, 1-3, σχετικὸν νόμισμα.

² NILSSON, Griechische Feste, σ. 229: Artemis und die Erdgöttin stehen einander in ganz Arkadien besonders nahe.

πὸν καὶ ἐπὶ τῆς κορυφῆς τῆς Κνακέας συνέβαινε τὸ αὐτὸ καὶ ἡ Ἄρτεμις συνελατρεύετο μὲ τὴν μητέρα θεάν;

Εἶναι παραδεδογμένον, ὅτι κατὰ τὴν Πελοπόννησον καὶ μάλιστα τὴν Ἀρκαδίαν ἡ Θεὰ τῆς Γῆς ἐνωρὶς προσέλαβε χαρακτηριστικὰ τῆς μικρασιατικῆς Μεγάλης Μητρὸς. Ἡ Δημήτηρ Μέλαινα παρὰ τὴν Φιγάλειαν ἔχει ἴδιον ἱερὸν ἄντρον (ΠΑΥΣ. VIII, 42, 1-7) ὡς ἡ πολυώνυμος θεὰ τῆς Ἀνατολῆς (π.χ. κατὰ τὸ Στεῦνος τῆς Φρυγίας, ΠΑΥΣ. X, 32, 3), εἶναι θηριόμορφος καὶ λατρεύεται τελεστικῶς ὡς ἐκείνη. Ἐπειτα ἐκ τῶν ὑποστάσεων αὐτῆς ἡ Ἄρτεμις ἀρέσκειται νὰ ἐδρεύῃ εἰς κορυφὰς ὄρεων ὡς ἡ ὄρεία Μήτηρ. Ἐκτὸς τῆς μνημονευθείσης Κνακαλησίας ἐπὶ τοῦ ὄρους Κνακάλου παρὰ τοῦ περιηγητοῦ μανθάνομεν, ὅτι ἐπὶ τῆς κορυφῆς τοῦ γειτονικοῦ Ἀρτεμισίου ὑπῆρχεν ἱερὸν, ναὸς καὶ ἄγαλμα τῆς Ἀρτέμιδος (ΠΑΥΣ. II, 25, 3 καὶ VIII, 6, 6) καὶ ἐπὶ τοῦ ΝΔ τοῦ ἱεροῦ τῆς Ἐπιδάουρου ὄρους Κορυφοῦ ὑπῆρχεν ἱερὸν τῆς Ἀρτέμιδος Κορυφαίας¹. Τὸ φαινόμενον εἶναι γενικώτερον. Ὁ Χ. ΚΑΡΟΥΖΟΣ εἰς τὸ ἐγκριτὸν πρόσφατον βιβλίον του ἀναφερόμενος εἰς τὸ ἐπὶ ἀποκρήμνου λόφου ἱερὸν τῆς Ἀθηναῶν Λινδίας — Ῥόδος σελ. 120 κέ. — ὀρθῶς ἐξαίρει, ὅτι ἡ θεὰ «στενὰ δεμένη μὲ τὸ βράχο δὲν εἶχε ἄλλο ὄνομα παρὰ τὸ δικό του — δηλ. Λινδία — ὅπως Δινδυμήνη, Δίκτυννα, καὶ ἦταν ἀνάλογη μὲ τὶς μητριαρχικὰς θεότητες ἀπὸ τὶς μικρασιατικὰς θρησκείας... πὸν τὶς ἐλάτρευαν στὰ ψηλῶματα». Ἡ Δίκτυννα, μητρικὴ θεὰ ἐπὶ τοῦ ὄρους Δίκτης τῆς ἀνατολικῆς Κρήτης εἶναι τυπικὸν παράδειγμα. Ἀπὸ τὴν μητρικὴν ὄρειαν θεὰν μὲ τὸν καιρὸν ἀποσπᾶται μὲ ἄλλο ὄνομα — Βριτόμαρτις — καὶ ἄλλην ιδιότητα ὡς Ἄρτεμις καὶ ὡς θυγάτηρ ὁμώνυμος (ΑΡΙΣΤΟΦ. Βάτρ. στ. 1360: *ἄμα δὲ Δίκτυννα παῖς Ἄρτεμις καλὰ | τὰς κνήσικας ἔχουσ' ἐλθέτω*) δὲν ἀπομακρύνεται ὁμῶς πολὺ² (ΕΥΡ. Ἴφιγ. Ταύρ. 127: *ὦ παῖ τὰς Λατοῦς Δίκτυνν' οὐρέια*) καὶ μὲ τὴν ἐπίκλησιν τῆς Ἀφαίας λατρεύεται παρὰ τὸ Πανελλήνιον ὄρος ἀπομονωμένη (ΠΑΥΣ. II, 30, 3). Ἐπανερχόμενοι τέλος εἰς τὴν Ψηλὴ Κορφὴ σημειώνομεν τοῦτο τὸ θετικόν, ὅτι κατὰ τὴν Ἀρκαδίαν μόνη μέχρι σήμερον ἡ Κνακεᾶτις εὔρε τὴν παλαιὰν αὐτῆς ἔδραν ἐπὶ βουνοκορυφῆς, βεβαιωμένην διὰ σημαντικῶν ἀρχαίων λειψάνων, σύμφωνα μὲ τὸ ἀρχέγονον πρότυπον τῆς ὄρειας Μεγάλης Μητρὸς.

Ἴσως ὁ λόγος ἐξετάθη πέραν τῶν δεδομένων ὀρίων. Παραλείπομεν διὰ τοῦτο κάθε ἀνακεφαλαίωσιν καὶ περιοριζόμεθα μεθ' ὅσα ζητήματα προσήγγισαν τὴν λύσιν τῶν ἢ ἀπλῶς ἐκινήθησαν νὰ τονίσωμεν ὡς τὸ κύριον ἐξαγόμενον τῆς παρουσίας μελέτης, ὅτι ὁ ἀρχαῖος ναὸς ἀξίζει ὅλην τὴν προσοχὴν τῶν ἐνδιαφερομένων καὶ ὅτι παρίσταται χρεια καὶ νέας συμπληρωματικῆς καὶ πολυμήρου ἐπιτοπίας ἐρεῦνης.

Κ. Α. ΡΩΜΑΙΟΣ

¹ Καὶ ἐπὶ τῶν τριῶν τούτων ὄρεων ἡ τοπογραφικὴ ἔρευνα μένει μέχρι σήμερον, ὡς μὴ ὄφειλεν, ἀτελεστάτη.

² BUSSAUD, *Les civilisations préhelléniques* σ. 390.