

ΑΡΧΑΙΟΛΟΓΙΚΑ ΧΡΟΝΙΚΑ

ΑΡΧΑΙΟΛΟΓΙΚΑΙ ΕΡΕΥΝΑΙ ΚΑΙ ΕΥΡΗΜΑΤΑ
ΑΝΑ ΤΗΝ ΔΥΤΙΚΗΝ ΚΡΗΤΗΝ
ΚΑΤΑ ΤΟ ΕΤΟΣ 1938-39

ΥΠΟ ΒΑΣΙΛΕΙΟΥ Δ. ΘΕΟΦΑΝΕΙΔΟΥ

Κατὰ τὰ ἔτη 1938 καὶ 1939 ἐγένοντο ἐν τῇ Δυτικῇ Κρήτῃ ἀνασκαφικαὶ τινες ἐργασίαι καὶ περισυνελέγησαν ἐκ διαφόρων τόπων αὐτῆς πολλὰ τυχαῖα εὐρήματα. Τὰ ἀποτελέσματα τῶν ἀνασκαφῶν ὡς καὶ περιγραφὴν τῶν εὐρημάτων ἐκθέτομεν κατωτέρω, ἀρχόμενοι ἀπὸ τῆς ἀνατολικωτάτης ἐπαρχίας τῆς περιφερείας ἡμῶν (βλ. χάρτην Δυτ. Κρήτης, *εἰκ.* 32).

ΝΟΜΟΣ ΡΕΘΥΜΝΗΣ
ΕΠΑΡΧΙΑ ΑΓ. ΒΑΣΙΛΕΙΟΥ

Τυχαῖα εὐρήματα Ἁγίας Γαλήνης.

Τὰ οὕτως ἐπονομαζόμενα ἀρχαῖα, ἅπαντα χάλκινα, κατεσχέθησαν μὲν ὑπὸ τῆς Χωροφυλακῆς ἐν τῷ παραλιακῷ συνοικισμῷ τῆς Ἁγίας Γαλήνης, ὅστις εἶναι ἰδρυμένος ἐπὶ τῶν ερειπίων τῆς ἀρχαίας Σουλίας—τοῦ ἐπινείου τούτου τῆς ἀρχαίας Συβρίτου ἐπὶ τοῦ Λιβυκοῦ Πελάγους—ἀνευρέθησαν ὅμως, ἢ μᾶλλον ἠλιεύθησαν ὑπὸ ἀλιέων ἐν τῷ κόλπῳ τῆς Μεσσαράς καὶ δὴ παρὰ τὴν θέσιν «Κακόσαλο». Ἡ θέσις αὕτη ἀφίσταται περὶ τὰ $\frac{3}{4}$ τῆς ὥρας διὰ λέμβου ἀνατολικῶς ἀπὸ τοῦ ὄρμου τῆς Ἁγίας Γαλήνης καὶ περὶ τὸ $\frac{1}{4}$ δυτικῶς ἀπὸ τοῦ παραλιακοῦ συνοικισμοῦ «Κόκκινος Πύργος», ἀπέχει δὲ τῆς ἀκτῆς περὶ τὰ διακόσια μέτρα καὶ ἔχει βάθος 5 μόλις μέτρων. Ὁ πυθμὴν, καίπερ βραχώδης, εἶναι κεκαλυμμένος διαρκῶς ὑπὸ ἰλύος, τὴν ὁποίαν φέρει μέχρις ἐκεῖ μικρὸς μὲν ἀλλ' ὄρητικὸς χεῖμαρρος. Κεκαλυμμένα διαρκῶς, ὡς φαίνεται, τὰ ἀρχαῖα ὑπὸ τῆς ἰλύος δὲν ἦσαν θεατὰ εἰς τοὺς συγχάζοντας εἰς τὴν θέσιν ταύτην ἀλιεῖς, ἀπεκαλύφθησαν δὲ εἰς αὐτοὺς μόνον κατό-

πιν σφοδρᾶς θαλασσοταραχῆς, ἥτις, ἐνσκήψασα κατὰ τὰ μέσα Ἀπριλίου τοῦ 1937, παρέσυρε προσκαίρως τὴν ἰλὺν καὶ ἐκαθάρισεν, οὕτω, τὸν βραχώδη πυθμὲνα. Κατὰ πᾶσαν πιθανότητα τὰ ἠλιευθέντα ἀρχαῖα ἀποτελοῦσι μέρος φορτίου ἀρχαιοκαπηλικοῦ πλοίου¹ ἐξοκειλαντός ποτε εἰς τὴν τρικυμιώδη ταύτην ἀκτὴν. Τοῦτο συνάγεται οὐχὶ μόνον ἐκ τῶν ἀνευρεθέντων ἀρχαίων διαφόρων ἐποχῶν, ἀλλὰ καὶ ἐκ τῆς παραδόσεως, τὴν ὁποίαν ἀφηγήθησαν ἡμῖν οἱ γεροντότεροι τῶν κατοίκων τῆς Ἀγ. Γαλήνης, ὅτι, τουτέστιν, ἐνταῦθα ἐναυάγησεν ἄλλοτε, κατὰ τὴν ἀφηγήσεις τῶν πάππων των, «κουρσάρικο παρτίδο πού εἶχε πάρει ἀρχαῖα ἀπὸ τῆ Γόρτυνα καὶ τὴ Φαιστό».

Τὰ ἀρχαῖα ταῦτα (σύντομον μνεῖαν τῶν ὁποίων ἔχει ἡ Ἐπετηρὶς Ἑταιρείας Κρητικῶν Σπουδῶν, τόμ. Α', σελ. 610 - 611, τόμ. Β', σελ. 529 καὶ Arch. Anzeiger 1937 ἔ.ἀ.), καθαρισθέντα ἐν τῷ Ἐθν. Ἀρχαιολ. Μουσεῖῳ, κατετέθησαν ἤδη ἐν τῷ Μουσεῖῳ τῆς Ρεθύμνης καὶ κατεγράφησαν ἐν τῷ εὐρετηρίῳ τῶν χαλκῶν ὑπὸ τοὺς ἐξῆς ἀριθμούς:

1. Ἀριθ. εὐρετ. 137. Ἀγαλμάτιον Νίκης (*εἰκ.* 1). Φέρει στέφανον ἐπὶ τῆς κόμης, τῆς ὁποίας οἱ βόστρυχοι, περιβάλλοντες τὸ μέτωπον, κατέρχονται ὀπισθεν μὲν εἰς κόρυμβον ἐπὶ τοῦ ἀχένος, ἔμπροσθεν δὲ εἰς δύο πλοκάμους ἐπὶ τῶν ὤμων. Ἡ κεφαλὴ μετὰ τοῦ καλῶς διατηρουμένου προσώπου κλίνει τι πρὸς δεξιὰ.

Αἱ πτέρυγες, ἐκφυόμεναι ἐκ τοῦ μέσου τῆς ὀράσεως, ὀρθοῦνται ἀνεωγμένα κατὰ πολὺ ὑπε-

¹ Ὁ κ. Σπ. Μαρινᾶτος (Arch. Anz. 1937 σ. 229-234) φρονεῖ ὅτι ἀποτελοῦσιν ὕλικὸν πλανοδίου τεχνίτου (candelabrii ἢ sacomarii) ῥωμ. χρόνων.

ράνω τῆς κεφαλῆς, κοσμοῦνται δὲ δι' ἐγχαράκτων μὲν σχημάτων πρὸς δῆλωσιν τῶν πτελῶν, δι' ἐκτύπων δὲ ῥαβδώσεων πρὸς ἀπόδοσιν τῶν ὀστέων. Ἀποκεκρουμένοι εἶναι αἱ ἄκραι χεῖρες καὶ δὴ ἡ δεξιὰ. Ἐν τῇ ἀριστερᾷ ἐκράτει ἀρχικῶς ἀντικείμενόν τι. Φορεῖ ἱμάτιον, τὸ ὁποῖον, καταλείπον



Εἰκ. 1. Ἀγαλμάτιον Νίκης ἐξ Ἀγ. Γαλήνης.

ἀκάλυπτον τὸ ἄνω ἥμισυ τοῦ σώματος καὶ τὸν ἀριστερὸν πόδα, κρέμεται ἀπὸ τοῦ ἀριστεροῦ βραχίονος πολύπτυχον καὶ περιτυλίσει μόνον τὰ νῶτα καὶ τὸ ἐμπρόσθιον μέρος τοῦ δεξιοῦ μηροῦ μέχρι τῶν ἀστραγάλων. Γυμνόπους, ἄνευ σανδαλίων, ἡ Νίκη ἴσταται ἐπὶ τριγωνικῆς βάσεως, πατοῦσα σταθερῶς ἐπὶ τοῦ δεξιοῦ ποδὸς καὶ κάμπουσα ἐλαφρῶς τὸ ἀριστερὸν γόνυ. Πιθανὸν ἢ βάσις νὰ ἐξηρησίμευεν ὡς λύχνος.

Ὑψος ἀγαλματίου 0,115 καὶ μετὰ τῶν περὺγων ὕψ. 1,15 μ.

2. Ἀρ. εὐρετ. 142. Ἀγαλμάτιον γυμνοῦ ἐφήβου (εἰκ. 2). Φέρει ἐπὶ τῆς κεφαλῆς κράνος ἀνασηκωμένον ἐπὶ τῶν βραχέων ἀλλὰ πυκνῶν βοστρύχων ἀνωρθωμένων ἐπὶ τῶν κροτάφων. Ὀφθαλμοὶ κοῖλοι πεπληρωμένοι ἀρχικῶς ἐξ ἐνθέτου ὕλης. Στόμα ἡμιάνοικτον. Χεῖρες ἀποτετμημένοι σχεδὸν ἐκ τῆς μασχάλης καὶ πό-



Εἰκ. 2. Ἀγαλμάτιον κρανοφόρου ἐφήβου ἐξ Ἀγ. Γαλήνης.

δες ἀποκεκρουμένοι ἀπὸ τῶν γονάτων κοῖλον. Ὑψ. 0,40 μ. περίπου.

Πιθανῶς ἑλληνιστικῶν χρόνων.

3. Ἀρ. εὐρετ. 143. Ἄτερον ἀγαλμάτιον γυμνοῦ ἐφήβου ἀκέραιον (εἰκ. 3). Ἔχει οὐλήν τὴν κόμην διατεταγμένην κατὰ σειρὰς καὶ κλίνει τὴν κεφαλὴν ὀλίγον πρὸς ἀριστερά. Παρίσταται ἐν στάσει καθημένον καὶ μάλιστα ἀναπαυομένου ἐπὶ βράχου, διότι ἡ μὲν δεξιὰ χεὶρ στηρίζεται ἐπὶ τοῦ δεξιοῦ ποδὸς λίαν κεκαμμένου πρὸς τὰ ἐμπρὸς κατὰ τὸ γόνυ καὶ λίαν

χωροῦντος πρὸς τὰ ὀπίσω κατὰ τὸ πέλμα, ὥστε νὰ σχηματίζεται γωνία, ἣ δ' ἄριστερὰ χεῖρ, τεταμένη εὐθέως, φαίνεται ὡσεὶ στηριζομένη



Εἰκ. 3. Ἀγαλμάτιον ἐφήβου ἐξ Ἀγ. Γαλήνης.

ἐπὶ βράχου, ἐν ᾧ ὁ ἄριστερός ποὺς εἶναι λίαν τεντωμένος πρὸς τὰ κάτω, ἀφίνων μικρὰν κάμψιν τοῦ γόνατος. Ὑπενθυμίζει τὸν τύπον τοῦ ἀναπαυομένου Ἑρμοῦ ἐν τῷ Μουσείῳ τῆς Νεαπόλεως κοῖλον. Αἱ ἄκραι χεῖρες ὀλίγον ἀποκεκρουμένα. Κατὰ τοὺς ὤμους χαλκίνη ἐπένδυσις (μπάλωμα) πρὸς σύνδεσιν τῶν χειρῶν μετὰ τοῦ σώματος. Ὅπισθεν μεγάλη ὀπή. Ὑψος ἀπὸ κορυφῆς τῆς κεφαλῆς μέχρι τοῦ ἄκρου τοῦ δεξιοῦ ποδὸς 0,175 μ.

4. Ἀρ. εὐρετ. 144. Ἀγαλμάτιον Ἑρωτος (εἰκ. 4). Φέρει κόρυμβον ἐπὶ τῆς κορυφῆς τῆς κεφαλῆς καὶ κόμην εἰς βραχεῖς βοστρύχους κατερχομένην μέχρι τοῦ αὐχένου. Ἔχει γελαστὴν μορφήν παιδὸς καὶ βλέπει πρὸς τὰ ἄνω. Αἱ ἀνεωγμένα πτέρυγες ἐκφύονται ἐκ τῆς ῥάχως. Ὁ μικρὸς θεὸς εὐρίσκεται ἐν στάσει προσμονῆς πρὸς λήψιν πράγματός τινος ἢ, ἴσως, προετοιμασίας πρὸς τάνυσιν τόξου, οὐχὶ ὅμως πρὸς πτήσιν, διότι ἐκ τῶν χειρῶν τὴν μὲν ἄριστερὰν ὑψοῖ μὲ τὴν παλάμην ἀνοικτήν, τὴν δὲ

δεξιάν, κεκαμμένην, φέρει ἐπὶ τοῦ στήθους, ἐκ τῶν ποδῶν δὲ τὸν μὲν ἄριστερόν προβάλλει, τὸν δὲ δεξιόν, μόλις στηριζόμενον ἐπὶ τῶν δακτύλων, σύρει πρὸς τὰ ὀπίσω. Κατὰ τὴν τοιαύτην στάσιν, ὀρθὴ ἀπόδοσις τοῦ προτεταμένου



Εἰκ. 4. Ἀγαλμάτιον Ἑρωτος ἐξ Ἀγ. Γαλήνης.

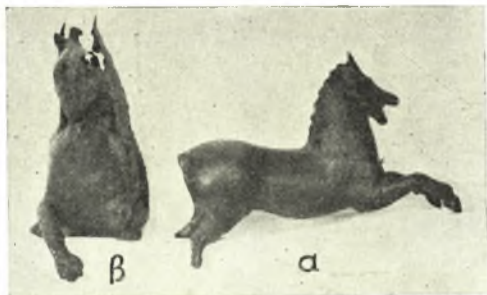


Εἰκ. 5. Προτομή ἐστεμμένου ἀνδρὸς ἐξ Ἀγ. Γαλήνης.

στήθους καὶ τῆς κοιλίας κοῖλον. Ὑψος 0,15 μ.

5. Ἀρ. εὐρετ. 145. Προτομή ἐστεμμένου ἀνδρὸς (εἰκ. 5). Ἐπὶ τῆς κορυφῆς τῆς κεφα-

λῆς συμφυῆς κρῖκος μετὰ χαλκίνου σύρματος πρὸς ἀνάρτησιν. Ἡ κόμη, διατεταγμένη ἐπὶ τοῦ μετώπου εἰς τρεῖς σειρὰς βραχέων βοστρύχων, κοσμεῖται διὰ στεφάνου ἀποτελουμένου ἐκ ῥό-



Εἰκ. 6. Εἰδώλια ἵππου καὶ γουπὸς ἐξ Ἀγ. Γαλήνης.

δακος ἐν τῷ μέσῳ καὶ ἐκ κρινοειδῶν ἀνθέων ἐκατέρωθεν, καταλήγει δὲ ὀπισθεν μέχρι τοῦ αὐχένος εἰς πλοκάμους, ἐξ ὧν ἀνὰ εἰς κυματι-

τὸ ζῶον παρίσταται τρέχον ἐν καλπασμῷ. Ἔχει τὴν χαιτὴν κυματιστὴν καὶ ὠρθωμένην, τὰ ὄτα ὑψωμένα, τὸ στόμα χαινον καὶ τοὺς ἔμπροσθίους πόδας τεταμένους πρὸς τὰ ἔμπρός. Ἐλλείπουσιν ἡ οὐρὰ καὶ τὰ πέλματα τῶν ὀπισθίων ποδῶν. Μόλις διακρίνονται οἱ ὀφθαλμοί. Ὅπῃ ἐπὶ τῆς ἀριστερᾶς πλευρᾶς τοῦ λαιμοῦ κοῖλον. Μῆκ. 0,13 μ.

7. Ἀρ. εὗρετ. 147. Εἰδώλιον γουπὸς καθημένου (εἰκ. 6β καὶ 7α). Ἔχει τὰς ἐκ τῶν ὠμων ἐκφυομένας πτέρυγας ὠρθωμένας μέχρι τῶν κεράτων καὶ τὴν γλῶσσαν προεξέχουσαν τοῦ στόματος. Κάθεται ἐπὶ τῶν ὀπισθίων ποδῶν καὶ ἔχει ἡμικεκαμμένους τοὺς ἔμπροσθίους, ἐξ ὧν ὁ ἀριστερὸς εἶναι ἀποκεκρουμένος κοῖλον. Ὑψ. 0,11 μ.

Πιθανῶς ἐχρησίμευεν ὡς κόσμημα λέβητος ἢ τρίποδος.

8. Ἀρ. εὗρετ. 148 Κυλινδρικὸν ἀντικείμενον ἀπροσδιορίστου χρήσεως (εἰκ. 8α καὶ 9α).



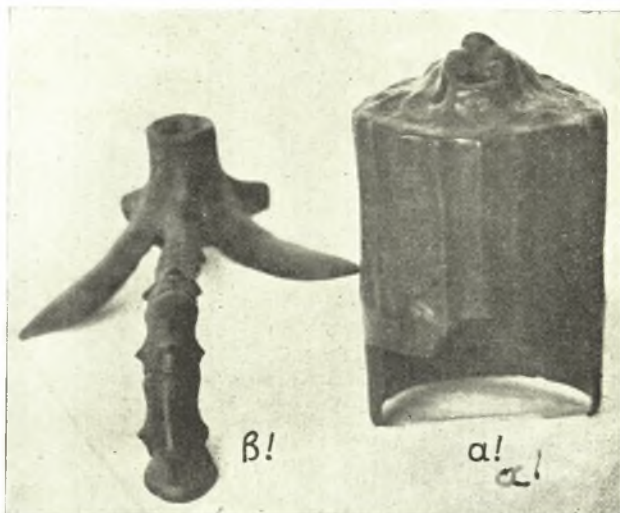
Εἰκ. 7: α') εἰδώλιον γουπὸς β') ἐξάρτημα λέβητος ἐξ Ἀγ. Γαλήνης.

στός προχωροῦσιν ἐπὶ τῶν ὠμων, σχηματίζοντες οἰονεὶ ἐπωμίδας. Ὀφθαλμοὶ πεπληρωμένοι διὰ σιδήρου (;). Πρόσωπον ἔχον ἐξυρημένον τὸν μύστακα καὶ τὸν πάγωνα. Μορφή αὐστηρὰ ὑπενθυμίζουσα Ῥωμαῖον αὐτοκράτορα. Τὸ ἀγαλμάτιον, κοῖλον, ἀλλὰ πεπληρωμένον διὰ μολύβδου καὶ ἔχον, ὡς ἐκ τούτου, μέγα βάρος, πιθανῶς νὰ ἐχρησίμευεν ὡς μέτρον βάρους. Ὑψ. 0,18 μ.

6. Ἀρ. εὗρετ. 146. Εἰδώλιον ἵππου (εἰκ. 6α).

Εἶναι κοῖλον καὶ ἀνοικτὸν μόνον κατὰ τὸ ἐν ἄκρον. Τὸ ἕτερον κλειστὸν ἄκρον φέρει ἐπὶ τῆς ἐξωτερικῆς ἐπιφανείας ἔκτυπον παράστασιν λεοντοκεφαλῆς μετὰ στόματος χαινοντος. Ὁ κορμὸς τοῦ κυλίνδρου κοσμεῖται ἐξωτερικῶς διὰ καθέτων ῥαβδώσεων μέχρι κάτω τοῦ ἡμίσεος τῆς ἐπιφανείας, ἐντεῦθεν δὲ μέχρι τοῦ κάτω ἀνοικτοῦ ἄκρου εἶναι λείος καὶ τετμημένος κατὰ τὸ ἡμισυ τῆς περιφερείας. Ἐπὶ τῆς λείας κάτω ἐπι-

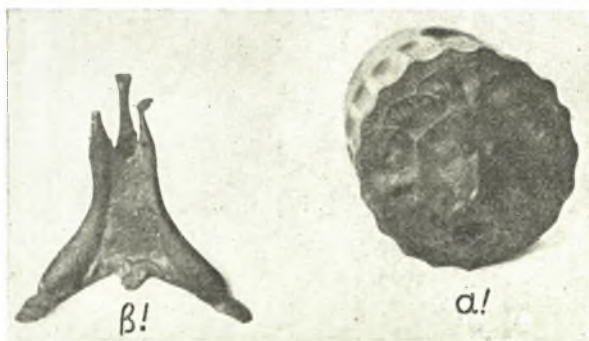
φανεῖας ὑπάρχει μεγάλη στρογγύλη ὀπή, ἀντίστοιχος δ' αὐτῇ ἀλλ' ἡμικυκλικὴ ὀπή ἐπὶ τῆς τετμημένης ὄψεως. Παρὰ τὴν παράστασιν τῆς λεοντοκεφαλῆς ἀποκλείεται τὸ ἀντικείμενον τοῦ-



Εἰκ. 8: α') χάλκινον κάλυμμα θυμιατηρίου (:)
μετὰ λεοντοκεφαλῆς· β') βάσις κηροπηγίου (:),
ἐξ Ἀγ. Γαλήνης.

το νὰ εἶναι ὑδροροθή ἢ κρουνοῦς. Πιθανῶς νὰ ἐχρησίμευεν ὡς κάλυμμα θυμιατηρίου. Ὑψ. 0,115, διάμ. 0,083 μ.

9. Ἀρ. εὐρετ. 149. Κοῖλον ἀντικείμενον



Εἰκ. 9: α') χάλκινον κάλυμμα θυμιατηρίου (:)
μετὰ λεοντοκεφαλῆς· β') ἀναθηματικὸς τρίπους,
ἐξ Ἀγ. Γαλήνης.

ἀπροοριστοῦ σχήματος καὶ ἀγνώστου χρήσεως (εἰκ. 10α). Συνίσταται ἐξ ὑψηλῆς στήλης σχήματος τραπεζίου, ἣτις ἔχει προεξέχουσιν βάσιν καὶ ἐπίθημα, κοσμεῖται δὲ ἐπὶ τῆς μιᾶς εὐρείας ἐπιφανείας δι' ἡμικυκλικὸν στέμματος ἐκ τῶν

ἄκρων τοῦ ὁποίου κρέματα κυματιστὴ ταινία. Ἐκ τῶν δύο στενῶν πλευρῶν ἐκφύονται ὀριζόντιαι λαβαί. Ἐπὶ τοῦ ἐπιθήματος ὑπάρχει κοίλη σφαῖρα κεκοσμημένη ἄνω διὰ σταυροειδοῦς ἐντύπου σχήματος. Ὑψ. 0,15 μ.

Ἴσως εἶναι ἀνάθημα παριστῶν βωμόν.

10. Ἀρ. εὐρετ. 150. Λύχνος ἐν σχήματι ἐπιμήκους πλοίου (εἰκ. 11). Ἡ ὀπή τῆς μύξας εὐρίσκεται κατὰ τὸ ἄκρον τῆς πρύμνης, ὅπου ὑπάρχει καὶ ὁ ναυτικὸς κοιτωνίσκος τετρουπημένος κατὰ τὴν ἄνω ἐπιφάνειαν πρὸς ἐναπόθεσιν τοῦ νήματος τῆς θρυαλλίδος, τετρουπημένος δ' ἐπίσης καὶ κατὰ τὸ κάτω ἐμπρόσθιον ἄκρον, δι' οὗ συγκοινωνεῖ μετὰ τοῦ κοίλου κύτους - ἦτοι μετὰ τοῦ δοχείου τοῦ ἐλαίου. Ἐπὶ τῶν ἐξωτερικῶν πλευρῶν τοῦ πλοίου ἄρμοι καὶ προεξοχαὶ πρὸς στήριξιν τῶν κωπῶν. Ἀμφότεραι αἱ πλευραὶ τοῦ κύτους ἡμικατεστραμμένοι. Μῆκ. 0,25 μ.

11. Ἀρ. εὐρετ. 151. Τριποδικὴ βάσις σκεύους (κηροπηγίου;) (εἰκ. 8β). Ἐχει τὸ σχῆμα κορμοῦ φυτοῦ, ἐξ οὗ ἐκφύονται ἐναλλάξ τρία λογχοειδῆ βραχέα φύλλα καὶ τρεῖς μακρότεροι καυλοί, οἵτινες, καμπτόμενοι πρὸς τὰ κάτω, σχηματίζουσι τοὺς πόδας τοῦ τρίποδος. Ἐν τῷ κοίλῳ κορμῷ ἐνεπηγνύετο τὸ σκεῦος, τὸ ὁποῖον ἀπέληγε, προφανῶς, εἰς ἔμβολον. Ἐκ τῶν τριῶν ποδῶν σφίζεται ἀκέραιος μόνον ὁ εἰς.

Διάμετρος ἀπὸ τοῦ ἄκρου σφριζομένου ποδὸς μέχρι τοῦ ἄκρου ἀντιστοίχου λογχοειδοῦς φύλλου 0,20.

12. Ἀρ. εὐρετ. 152. Δύο τετράγωνοι χαμηλαὶ βάσεις, ἴσως κηροπηγίων. Ἀμφότεραι στηρίζονται ἐπὶ τεσσάρων προβεβλημένων ποδῶν χελῶνης, ἔχουσι δὲ τὴν ἄνω ἐπιφάνειαν εὐρέως καὶ κυκλικῶς ἀνοικτὴν πρὸς ἐνσφήνωσιν, προφανῶς, ἢ ἐφαρμογὴν τοῦ κηροπηγίου.

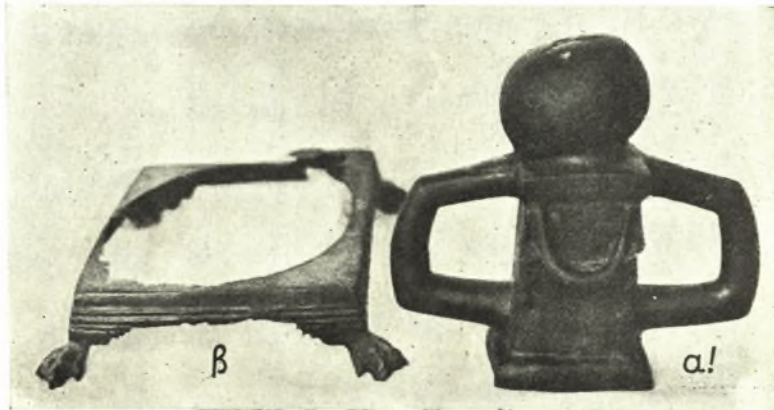
Αἱ πλευραὶ τῆς μὲν μεγαλύτερας βάσεως (εἰκ. 10β) ἔχουσι μῆκος 0,13 μ., τῆς δὲ μικρότερης 0,11.

13. Ἀρ. εὐρετ. 153. Μικρὸς ἀναθηματικὸς τρίπους (εἰκ. 9β). Ἀποτελεῖται ἐκ τριῶν δελφίνων, τῶν ὁποίων αἱ μὲν πρὸς τὰ κάτω κεφαλαὶ σχηματίζουσι τὰς βάσεις τοῦ σκεύους, αἱ δὲ πρὸς τὰ ἄνω οὐραὶ, κορυφούμεναι εἰς πυραμίδα, τὴν ἐσχάραν πρὸς ἐπίθεσιν τῆς λεκάνης. Αἱ συνέχουσαι τὰ σώματα τῶν δελφίνων ἐνδιάμεσοι τριγωνικαὶ ἐπιφάνειαι κοσμοῦνται κατὰ τὸ μέσον τῆς ἡμικυκλικῆς βάσεώς των δι' ἀνθε-

μίων. Ύψ. 0,082, μήκ. ανοίγματος ποδῶν 0,09 μ.

14. Ἄρ. εὗρετ. 154. Ἐξάρτημα λέβητος μετὰ συμφυοῦς κρίκου ὡς λαβῆς. Κοσμεῖται δι' ἐκτύπου ἀνθρωπίνης κεφαλῆς, ἴσως Μεδούσης, καὶ ἀνθεμίου (εἰκ. 7β).

1. Τεμάχιον ἐκ μαρμαρίνης ληκύθου (0,40×0,25 μ.), ἐφ' οὗ ἀνάγλυπτος παράστασις Μαινάδος ἐν κατατομῇ καὶ πρὸς δεξιὰ (εἰκ. 12). Ἔχει ὑψωμένην πρὸς τὰ ἄνω τὴν κεφαλὴν καὶ κρατεῖ διὰ μὲν τῆς δεξιᾶς θύρσον, διὰ δὲ τῆς



Εἰκ. 10: α) χάλκινος ἀναθηματικὸς βωμὸς (;)· β) κρηστήγιον ἐξ Ἄγ. Γαλήνης.

15. Ἄρ. εὗρετ. 155. Στλεγγίς ἀπολήγουσα κατὰ τὴν λαβὴν εἰς ἐπιμήκη ὀπὴν μετ' ἐγχαράκτων γραμμῶν ἑκατέρωθεν. Μήκ. 0,22 μ.

ἄριστερᾶς ζῶον (ἐρίφιον ;). Φορεῖ πλατὺν καὶ λεπτοῦφαντον πέπλον, κάμπτουςα δ' ὀλίγον τὸν δεξιὸν πόδα πρὸς τὰ ὀπίσω, φαίνεται ὡσεὶ προσ-



Εἰκ. 11. Χάλκινος λύχνος ἐν σχήματι πλοίου ἐξ Ἄγ. Γαλήνης.

16. Ἄρ. εὗρετ. 156. Δύο ὄρειχάλκινα βάρη φέροντα τὸ σχῆμα τῶν στρογγύλων καὶ ἀβαθῶν πινακίων, ἐν οἷς, τακέντα, ἐχύθησαν.

Διάμ. μεγαλιτέρου 0,225, μικροτέρου 0,17 μ.

ΕΠΑΡΧΙΑ ΜΥΛΟΠΟΤΑΜΟΥ
Πρινὲ (Ἀρχαία Ἐλεύθερα).

Ἐν τῷ χωρίῳ Πρινὲ - Μυλοποτάμου καὶ ἐν τῷ χωραφίῳ τοῦ Νικ. Σταυρακάκη εὗρέθη καὶ παρεδόθη ὑπὸ τοῦ ἰδίου εἰς τὸ Μουσεῖον Ρεθύμνης τὸ ἐπόμενον ἀρχαῖον καταγραφὴν ἐν τῷ εὐρετηρίῳ τῶν Γλυπτῶν ὑπ' ἀρ. 136:

μένουσά τι ἄνωθεν. Ἄκρον ποδὸς ἀποκεκρουμένον.

Ἐπιμελὴς ἐργασία τοῦ 4ου - 3ου π.Χ. αἰῶνος.

— Μνεία ἐν Ἐπετ. Ἐταιρ. Κρητικῶν Σπουδῶν τόμ. Γ', σελ. 485.

ΕΠΑΡΧΙΑ ΡΕΘΥΜΝΗΣ

Τυχαῖα εὐρήματα ἐκ τοῦ χωρίου Πηγῆ.

Τὰ ἐπόμενα ἀγγελία, ἅπαντα πῆλινα, εὗρέθησαν τὸν Ἰούνιον τοῦ 1938 ἐντὸς θαλαμοειδοῦς τάφου τυχαίως ἀποκαλυφθέντος ὑπὸ παιζόντων παιδιῶν ἐν τῇ θέσει «Σκουντή», ἥτις ἀπέχει τοῦ

χωρίου Πηγή περὶ τὰ 500 μέτρα βορειοανατολικῶς. Κατὰ τὴν ἔκθεσιν τοῦ ἐκτάκτου ἐπιμελητοῦ Ῥεθύμνης, ὁ τάφος περιεῖχε καὶ λάρανακα



Εἰκ. 12. Ἀνάγλυφον Μαινάδος ἐκ Πρινέ-Μυλοποτάμου.

καταστραφεῖσαν ὑπὸ τῶν παιδίων (βλ. Ἐπετ. Ἐταιρ. Κρητ. Σπουδῶν τόμ. Β', σελ. 529). Τὰ ἀρχαῖα ταῦτα (συνολικὴ εἰκ. 13), κατεγράφησαν

λίαι δι' ἐρυθρῶν ζωνῶν, κατὰ δὲ τὸ ἄνω ἥμισυ αὐτῆς δι' ἐρυθροῦ πλεγματοειδοῦς θέματος καὶ μικρῶν ἐν τῷ μέσῳ κύκλων μετὰ στιγμῶν. Ὑψ. 0,26 μ.

2 Ἀρ. εὐρετ. 677. Μικρὸς ἀκέραιος ψευδόστομος ἀμφορεὺς (εἰκ. 13,2). Ἐπὶ κιτρινωποῦ ἐδάφους ἔχει τὴν μὲν ἄνω ἐπιφάνειαν τῆς κοιλίας κεκοσμημένην διὰ γραπτῆς παραστάσεως ἐσχηματοποιημένων καστανοχρόων ἀνθέων, τὴν δὲ κατωτέραν ἐπιφάνειαν μέχρι τῆς βάσεως διὰ μελαινῶν ζωνῶν. Ὑψ. 0,175 μ.

3. Ἀρ. εὐρετ. 678. Μόνωτον σφαιρικὸν ἀγγεῖον (πρόχους) μεθ' ὑψηλοῦ λαιμοῦ ἀλλ' ἀποκεκρουμένης τῆς προχοῆς. Ἐπὶ τοῦ κιτρινωποῦ ἐδάφους ἐρυθρομέλαινα ζῶναι περὶ τὴν κοιλίαν (εἰκ. 13,3). Ὑψ. 0,20 μ.

4. Ἀρ. εὐρετ. 679. Δίωτον χυτροειδὲς ἀγγεῖον. Φέρει ἐσωτερικῶς καὶ περὶ τὰ χεῖλη αὐλακα πρὸς ἐφαρμογὴν τοῦ πώματος. Ἐκ τῶν προεξεχουσῶν τῶν χειλέων δύο λαβῶν ἢ μία ἀποκεκρουμένη. Ἐξωτερικῶς, περὶ τὴν περιφέρειαν, γραπτὴ ἐρυθρὰ διακόσμησις ἐκ δίσκων, κύκλων καὶ



Εἰκ. 13. Ἀγγεῖα ὑστερομυκηναϊκοῦ τάφου παρὰ τὸ χωρίον Πηγή - Ῥεθύμνης.

ἐν τῷ εὐρετηρίῳ τῶν Πηλίνων τοῦ Μουσείου Ῥεθύμνης ὑπὸ τοὺς ἐξῆς ἀριθμούς:

1. Ἀρ. εὐρετ. 676. Ἀκέραιος ψευδόστομος ἀμφορεὺς μεθ' ὑψηλῆς βάσεως (εἰκ. 13,1). Ἐχει κιτρινωπὸν τὸ ἐδαφος καὶ κοσμεῖται γραπτῶς κατὰ μὲν τὰς λαβὰς καὶ τὸ κάτω ἥμισυ τῆς κοι-

γραμμικῶν σχημάτων. Ὀλίγον κάτωθεν τῶν χειλέων τέσσαρες ὀπαὶ πρὸς ἐξάρτησιν τοῦ δοχείου (εἰκ. 13,4). Ὑψ. 0,14 μ.

5. Ἀρ. εὐρετ. 680. Μόνωτον ἀβαθὲς καὶ ἀνευ βάσεως ἀγγεῖον, ἐν σχήματι φιάλης, φέρον μακρόλαιμον ἀυλακωτὴν προσχόην. Περὶ τὴν ἐξω-

τερικὴν περιφέρειαν ξυθρομέλαιναι γραμμικαὶ ζῶναι (εἰκ. 13,5). Διάμ. δοχείου 0,20. Μήκ. μετὰ λαβῆς καὶ προχοῆς 0,33μ.



Εἰκ. 14. Θυματήριον ὕστερομυκηναϊκοῦ τάφου Πηγῆς - Ῥεθύμνης.

σόν του, κυμαινόμενος μεταξύ πυραύνου ἢ θυμιατηρίου. Φρονοῦμεν ὅτι εἶναι πύραυνον. Βλ. τὸ ἐπόμενον ἀντικείμενον.

7. Ἄρ. εὗρ. 681. Θυματήριον (εἰκ. 13,7, 14 καὶ 15). Ἀποτελεῖται ἐκ τοῦ πυροδόχου δοχείου καὶ τοῦ καλύμματος αὐτοῦ. Τὸ πυροδόχον δοχεῖον (εἰκ. 15^α) εἶναι ἀβαθῆς φιάλη, στηριζομένη ἐπὶ τριῶν συμφυῶν ποδῶν, ἐκ τοῦ μέσου τῆς ὁποίας ὑψοῦται, συμφυῆς ἐπίσης, τὸ κυρίως πυροδόχον κυλινδρικὸν δοχεῖον, τὸ ὁποῖον συνάπτεται μετὰ τοῦ χεῖλους τῆς φιάλης διὰ τοξοειδοῦς λαβῆς. Τὸ κάλυμμα (εἰκ. 15^β) εἶναι κύλινδρος, ἔχων ἀνοικτὸν μὲν τὸ κάτω ἄκρον, πρὸς κάλυψιν τοῦ πυροδόχου ἀγγείου, θολωτὸν δέ, ἀλλὰ καὶ διάτρητον, τὸ ἄνω μέρος, τὸ ὁποῖον κορυφοῦται εἰς ὑψηλὸν σωλήνα (οἶονεὶ καπνοδόχον, πρὸς ἀναζωπύρωσιν τοῦ πυρός. Οὐδεμία διακόσμησις ἐπὶ τοῦ πυροδόχου κάτω ἀγγείου. Τὸ κάλυμμα ὁμως κοσμεῖται κατὰ τὸν κύλινδρον μόνον (οὐχὶ δὲ καὶ τὴν θολωτὴν, διάτρητον στέγην) διὰ τριῶν ξυθρῶν περιφερικῶν γραμμικῶν ζωνῶν ἄνω καὶ διὰ καθέτων κυματιστῶν γραμμῶν καθ' ὅλην τὴν κατωτέρω ἐξωτερικὴν ἐπιφάνειαν τῆς περιφέρειας. Κατὰ τὸ κάτω ἀνοικτὸν χεῖλος τοῦ κα-



Εἰκ. 15. Θυματήριον ἐξ ὕστερομυκηναϊκοῦ τάφου Πηγῆς - Ῥεθύμνης.

6. Τμῆμα πυραύνου (εἰκ. 13,6). Πρβ. ὅμοιον ἐν Ἀρχαιολ. Δελτίῳ τόμ. 15 (1933-35) παρὰρτ. σελ. 52, εἰκ. 5 (ἀρ. 6 καὶ 8) ὑπὸ Μαρινάτου, ὅστις ἀφίνει ἀκαθόριστον τὸν προορι-

λύματος ὑπάρχει θυροειδὲς ἀνοίγμα, ἐκεῖ ὅπου, κατὰ τὴν κάλυψιν, συναντᾷ τὴν λαβὴν τοῦ πυροδόχου ἀγγείου. Εἰς πούς τῆς φιάλης εἶναι ἀποκεκρουμένος. Ὑψ. 0,16 μ.

Ὅμοιον θυμιατήριον εὐρίσκεται, ἀδημοσίευτον, ἐν τῷ Μουσεῖῳ Χανίων (ἀρ. εὔρετ. πηλίνων 767) προερχόμενον ἐξ ἀνασκαφῶν Φ. Σταυροπούλλου ἐν Χανίοις, παρὰ τὸ κινηματοθέατρον Ἰαπερα-Σαββάκη, νῦν «Ὀλύμπια» οἰκίας Μακεδονίας, ἀπέναντι οἰκιῶν ἀρ. 4, 6, 8.

Ὅμοιον ἐπίσης κάλυμμα ἐδημοσίευσεν καὶ ὁ Στέφανος Ξανθοῦδίδης (ΑΔ τόμ. 6 τοῦ 1920-21, παράρτ. σελ. 162), ἀναφέρων αὐτὸ ὡς καλυπτῆρα λύχνου ἢ θυμιατηρίου. Ἡ εὐρεσις καὶ τῶν δύο μερῶν σαφηνίζει πλήρως τὸν προορισμὸν αὐτῶν, διαστέλλει δ' αὐτὸ καὶ ἀπὸ τοῦ πυραύνου.

Τοιαῦτα θυμιατήρια εὐρέθησαν καὶ εἰς τάφους ΥΜ 1+2 ἐποχῆς (βλ. EVANS Pal. of Minos III σελ. 311 καὶ PENDLEBURY The Arch. of Crete, σελ. 203).

Τὰ ἀνωτέρω πήλινα τοῦ χωρίου Πηγῆ, πλὴν ἴσως τοῦ θυμιατηρίου, ἀνήκουσιν εἰς τὴν ΥΜ 3 ἐποχὴν, ὡς συνάγεται ἐκ τε τοῦ θαλαμοειδοῦς σχήματος τοῦ τάφου, τῶν ἐν γένει σχημάτων καὶ θεμάτων τῶν ἀγγείων, καὶ ἰδίως ἐκ τῆς καταστραφείσης λάρνακος, ἣτις εἶναι τὸ χαρακτηριστικὸν γνώρισμα τῆς ἐποχῆς ταύτης ἐν τῇ Κεντρικῇ Κρήτῃ (βλ. PENDLEBURY ἔ.ἀ. σελ. 245).

Τυχαῖα εὐρήματα ἐξ Ἀργυρουπόλεως.

Τὰ ἐπόμενα ἀρχαῖα εὐρέθησαν τυχαίως εἰς διαφόρους θέσεις τῆς Ἀργυρουπόλεως - Ρεθύμνης (ἀρχ. Λάμπας) καὶ κατεγράφησαν ἐν τοῖς εὐρετηρίοις τοῦ Μουσεῖου Ῥεθύμνης ὑπὸ τοὺς ἐξῆς ἀριθμούς:

1. Ἀρ. εὔρετ. 136. Χάλκινον ἀγαλμάτιον ὀρθίας πεπλοφόρου γυναικὸς ἐπὶ συμφουῶς βάσεως πλαισιουμένης διὰ μολυβδίνου μίγματος (εἰκ. 16). Ἡ κόμη, διατεταγμένη εἰς κυματιστὴν χωρίστραν ἐπὶ τοῦ μετώπου, ἀπολήγει ὀπισθεν κωνοειδῶς, συγκρατουμένη ἐντὸς κερυφάλου, ὡς ἐπὶ τῆς πηλίνης κεφαλῆς τῆς Φραγκοῦρητης (βλ. V. H. ROULSEN Der strenge Stil σελ. 60, εἰκ. 39). Μορφή αὐστηρά, ἄνευ ἴχνους μειδιάματος. Φορεῖ ἀνοιχτὸν πέπλον, ὅστις, πορπούμενος ἐπὶ τῶν ὤμων, ὡς ἐπὶ τῆς Στερόπης τῆς Ὀλυμπίας, καὶ καταλείπων ἀκάλυπτον τὸν τραχήλον καὶ τοὺς βραχίονας, κατέρχεται εἰς πολυπτύχους παρυφὰς ἑκατέρωθεν μέχρι τῶν ἰσχίων καὶ εἰς καθέτους πτυγὰς ἔμπροσθεν μέχρι τῶν ποδῶν, ὡς ἐπὶ τῶν πηλίνων εἰδωλίων τοῦ αὐστηροῦ ρυθμοῦ καὶ δὴ τῆς ἀναγλύπτου Ἀθηναῶς ἐπὶ τῶν μετοπῶν τοῦ Ἄτλαντος καὶ τοῦ Αὐγίου ἐν

Ὀλυμπία. Διὰ τῆς τεταμένης πρὸς τὰ ἔμπροσθε δεξιᾶς κρατεῖ μῆλον, διὰ δὲ τῆς ἀριστερᾶς ἐκράτει ἀρχικῶς ἀντικείμενόν τι, ὡς εἰκάζεται ἐκ τοῦ ἀνοιγματος, τὸ ὁποῖον σχηματίζεται μεταξὺ τοῦ



Εἰκ. 16. Ἀγαλμάτιον πεπλοφόρου γυναικὸς ἐξ Ἀργυρουπόλεως - Ῥεθύμνης



Εἰκ. 17. Εἰκονιστικὴ κεφαλὴ νεανίου ἐξ Ἀργυρουπόλεως (Λάμπας) - Ῥεθύμνης.

ἀντίχειρος καὶ τοῦ δείκτου. Μορφή, διάταξις τῆς κόμης καὶ τοῦ ἐνδύματος, ἴδια δὲ στάσις καὶ δυσκαμψία τοῦ σώματος φανερώουσι ὅτι τὸ ἀγαλμάτιον εἶναι ἔργον τοῦ αὐστηροῦ ρυθμοῦ (480 - 420 π.Χ.). Διατήρησις καλή. Ὑψ. 0,13 μ.

Εὐρέθη τὸ 1937, κατὰ τὴν διάνοξιν τῶν θεμελιῶν τοῦ νέου σχολείου Ἀργυρουπόλεως, παρὰ

τὴν ΝΑ ἄκρην τοῦ χωρίου, ἐν τῇ θέσει «Ῥοδοῦσα» (βλ. Ἐπετ. Ἐταιρ. Κρητ. Σπουδῶν τόμ. Α' 1937, σελ. 610 καὶ Σ. ΜΑΡΙΝΑΤΟΝ Arch. Anz. 1937, σελ. 234).



Εἰκ. 18. Προτομή Σαράπιδος (:) ἐξ Ἀργυρουπόλεως - Ῥεθύμνης.

2. Ἀρ. εὗρετ. γλυπτῶν 151. Εἰκονιστικὴ κεφαλὴ νεανίου μετὰ μέρους τοῦ λαιμοῦ (εἰκ. 17). Κόμη οὐλλή. Ὀφθαλμοὶ βαθεῖς, σκοπαδικῆς πωσ τεχνοτροπίας. Ῥίς καὶ σιαγῶν ὀλίγον ἀποκεκρυμμένα. Μάρμαρον λευκόν. Ὑψ. 0,16 μ.

Εὗρέθη καὶ παρεδόθη ὑπὸ Χαραλ. Ζωγραφάκη ἐξ Ἀργυρουπόλεως.

3. Ἀρ. εὗρετ. γλυπτῶν 161. Προτομὴ γενειοφόρου ἀνδρὸς (εἰκ. 18). Φέρει πυκνὴν καὶ πλουσίαν κόμην, ἣτις εἰς βραχεῖς μὲν βοστρύχους ἐπὶ τοῦ μετώπου, εἰς μακροὺς δὲ πλοκάμους μέχρι τῶν ὠμων, περιβάλλει τὸ πρόσωπον καὶ εἰς κυματιστὰς γραμμὰς καλύπτει τὸ ὀπίσθιον μέρος τῆς κεφαλῆς καὶ τοῦ ἀχένους (εἰκ. 19). Αἰσθητὰ ἡ μορφή μετὰ γρυπώδους ρινός, πυκνὸς δὲ ὁ πώγων εἰς βραχεῖς, ἐλικοειδεῖς βοστρύχους. Φέρει χιτῶνα ἀφίνοντα γυμνὸν τὸν λαιμὸν καὶ ἱμάτιον καλύπτον τοὺς ὤμους. Ἡ προτομὴ φέρει ὀπίσω τομὴν καὶ ὀπὴν πρὸς σύνδεσιν αὐτῆς μετὰ βάσεως. Ἐπὶ τῆς κεφαλῆς ὑπάρχει

ἐπίσης ὀπὴ πρὸς ἔμπηξιν ἐμβόλου. Μάρμαρον λευκὸν καὶ στιλπνῶς λελεασμένον. Ἐπίπαγος. Ὑψ. 0,19 καὶ πλάτος ἀπ' ὤμου εἰς ὤμον 0,17 μ.

Εὗρέθη ἐν Ἀργυρουπόλει καὶ κατεσχέθη ὑπὸ τῆς Ἀστυνομίας ἐν Ῥεθύμνῃ εἰς χεῖρας Ἰω. Π. Χατζῆ - Ζαχαρίου.



Εἰκ. 19. Ὁπίσθια ὄψις προτομῆς Σαράπιδος (:) ἐξ Ἀργυρουπόλεως - Ῥεθύμνης.

Ἡ αἰσθητὰ παγωνοφόρος μορφή, ἡ ὁποία ὑπενθυμίζει τοὺς τύπους τοῦ Διὸς καὶ τοῦ Πλάτωνος, παριστᾷ πιθανῶς τὴν μορφήν τοῦ Αἰγυπτίου θεοῦ Σαράπιδος. Τοῦτο συναγεται ἐκ τῆς ἐπὶ τῆς κεφαλῆς ὀπῆς, ἐν τῇ ὁποίᾳ ἔφερον ἄλλοτε κινητὸν τὸν κάλαθον ἢ τὸν μόδιον— τὸ σύμβολον τῆς εὐφορίας, τὴν ὁποίαν παρέχει ὁ Αἰγύπιος οὗτος θεὸς τοῦ Ἄδου. Ὡς τοιοῦτο δὲ πιθανὸν νὰ εἶναι ἀντίγραφον ἐκ τοῦ ἀρχετύπου τοῦ Βρυάξιδος (πρβ. κεφαλὴν Σαράπιδος Βατικανοῦ ἐν SPRINGER Kunstgeschichte I, ἐκδ. 1923, σελ. 373 καὶ εἰκ. 694).

Μνεῖα ἐν Ἐπετ. Ἐταιρ. Κρητικῶν Σπουδῶν τόμ. Γ', σελ. 485.

4. Ἀρ. εὗρετ. γλυπτῶν 143. Ἀναθηματικὸν ἀνάγλυφον ἐν σχήματι ἡμικυκλίου (εἰκ. 20). Παρίστανται ἐν τῷ μέσῳ ἀνάγλυπτοι τρεῖς γυναῖκες ὄρθαι καὶ κατενώπιον (Νύμφαι), φοροῦσαι ποδῆρη χιτῶνα καὶ ἱμάτιον, ἐκατέρωθεν δὲ τούτων, ὄρθοι ἐπίσης, δύο γυμνοὶ

νέοι, ἐξ ὧν ὁ δεξιόθεν (Πάν) φέρει σύριγγα εἰς τὸ στόμα, ὁ δ' ἄριστερόθεν (Διώνυσος) στήριζει τὴν ἄριστερὰν ἄκρον ἐπὶ τῆς βακτηρίας. Πρόσωπα ἐφθαρμένα. Πῶρος σκληρός. Ὑψ.



Εἰκ. 20. Ἀναθηματικὸν ἀνάγλυφον Νυμφῶν, ἐξ Ἀργυρουπόλεως (Λάππας) - Ρεθύμνης.

0,50, πλ. 0,55 μ. (βλ. Ἐπετ. Ἐταιρ. Κρητ. Σπουδῶν, τόμ. Α' σελ. 610).

Παρεδόθη ὑπὸ τοῦ Χαραλ. Ζωγραφάκη ἐξ Ἀργυρουπόλεως.

5. Ἄρ. εὐρετ. χαλκῶν 135. Μολύβδινος σωλὴν μήκ. 0,46 καὶ διαμ. ἀνοίγματος 0,10 (εἰκ. 21). Φέρει ἔκτυπον τὴν ἐπιγραφὴν:

Λ Α Π Π Α Ι Ω Ν

Εὐρέθη ἐν τῇ θέσει «Τρακόκουρτα» τῆς Ἀργυρουπόλεως καὶ ἀποτελεῖ, προφανῶς, τμήμα τοῦ ὑδραγωγοῦ τῆς ἀρχαίας πόλεως Λάππας. Δωρεὰ Ἰ. Π' Ζαχαρίου.

ΝΟΜΟΣ Ἰ ΧΑΝΙΩΝ
ΕΠΑΡΧΙΑ ΑΠΟΚΟΡΩΝΟΥ

Ἔρευνα εἰς σπήλαιον παρὰ τὴν Γεωργιούπολιν.

Δοθεῖσης ἀφορμῆς ἐξ αἰτήσεως καταδίκων τῶν φυλακῶν Καλαμίου Ἰττιεδίν, φυγοδικούντων ἄλλοτε καὶ κρυπτομένων ἀνά τὰ ὄρη τοῦ Ἀποκορώνου, ἠρευνήσαμεν, κατὰ Σεπτέμβριον τοῦ 1937, μακρὸν καὶ βαθὺ σπήλαιον ἐγγὺς τῆς Γεωργιουπόλεως (βλ. Ἐπ. Ἐταιρ. Κρητ. Σπουδῶν τόμ. Α', σελ. 610).

Τὸ σπήλαιον τοῦτο, γνωστὸν εἰς τοὺς ἐντοπί-

ους ὑπὸ τὸ ὄνομα «Κορακιά», εὐρίσκεται ἐπὶ τῆς βραχώδους καὶ ἀποτόμου βορείας πλευρᾶς βουνοῦ, τὸ ὁποῖον κεῖται περὶ τὰ χίλια μέτρα νοτιοανατολικῶς τοῦ μικροῦ συνοικισμοῦ «Ἀσπροσκιά», ἀποτελεῖται δὲ ἐκ τῆς εἰσόδου, ἣτις εἶναι μικρὰ ὀπή περὶ τὰ δέκα μέτρα ὑπεράνω τοῦ ἐδάφους, ἐκ τοῦ χαμηλοῦ διαδρόμου, περὶ τὰ δύο μέτρα ὑψηλότερον τῆς εἰσόδου καὶ μήκους 20 μέτρων, εἰς τὸν ὁποῖον ἔρπει τις ἵνα διέλθῃ καὶ ἐκ τοῦ κυρίου θαλάμου, ὅστις εἶναι τετράγωνος λάκκος (5×5 μ.), βάθους τεσσάρων μέτρων ἀπὸ τῆς ἐπιφανείας τοῦ διαδρόμου, καί, ὅστις διὰ τῶν ποικιλοσχημῶν σταλακτιτῶν καὶ σταλαγματιῶν, δι' ὧν τὸ ἔδαφος, αἱ πλευραὶ καὶ ἡ στέγη του εἶναι ἐπενδεδυμένοι, παρουσιάζει τὴν ὄψιν πλουσίως διακεκοσμημένου δι' ἀγαμάτων καὶ τάφων θαλάμου, οἷον ἐξέλαβον αὐτόν, ἐν τῷ σκότει καὶ ἐν τῷ φόβῳ των ἴσως, οἱ δώσαντες ἀφορμὴν εἰς τὴν ἐξερεύνησιν ἀνωτέρω κατάδικοι.

Ὑπὸ τὸ φῶς τῆς ἀσετυλίνης ἐξετάσαντες μετὰ προσοχῆς τὸ σπήλαιον, ἀνεύρομεν τὰ ἑξῆς ὄστρακα, τὰ ὁποῖα κατετέθησαν εἰς τὸ Μουσεῖον τῶν Χανίων.

1) Ἐν τῷ λάκκῳ οὐδὲν ἀρχαῖον εὐρέθη.



Εἰκ. 21. Μολύβδινος σωλὴν ὑδρεύσεως Λάππας, ἐξ Ἀργυρουπόλεως - Ρεθύμνης.

2) Ἐν τῷ διαδρόμῳ εὐρέθησαν μικρὰ, ὡς ἐπὶ τὸ πλεῖστον, τεμάχια ἐκ λεπτῶν σφαιρικῶν μὲν ἀλλ' ἀπροσδιορίστου σχήματος ἀγγείων, τεμάχια, ἐπὶ τοῦ χρωματιστοῦ ἐδάφους τῶν ὁποίων (ὄχροκιτρίνου ἢ ὑπολευκοῦ) σφίζονται τμήματα ἀπλῶν ἢ τριπλῶν ζωνῶν, ἄλλων παχειῶν μελαινῶν καὶ ἄλλων ἐριθρῶν καὶ λεπτῶν (εἰκ. 22, κάτω σειρὰ ἐν τῷ μέσῳ).

3) Ἐν τῇ εἰσόδῳ ἀνευρέθησαν: α') τὸ μόνον σχεδὸν ἀκέραιον ἀγγεῖον (εἰκ. 22, ἀριστερά). Εἶναι μόνωτον κύπελλον ἢ κύλιξ ἐξ ὄχρου πηλοῦ καὶ ἐντελῶς ἄχρους (διάμ. 0,10 καὶ ὕψ. 0,08 μ.). Ἔχει ἀποκεκοσμημένη τὴν λαβὴν ἀπὸ τῆς ῥίζης.

β') Τεμάχιον σφαιρικοῦ ἀγγείου (εικ. 22, δεξιὰ πρὸ τοῦ τελευταίου κάτω). Φέρει κόσμημα συνεχομένων τόξων καὶ πλαγίων γραμμῶν πρὸς συμπλήρωσιν τῶν μεταξὺ καὶ ἄνω τῶν τόξων σχηματιζομένων τριγώνων· γ') ἕτερα δύο τεμάχια (δεξιὰ τελευταῖα), ἐπὶ τῶν ὁποίων παρί-

ΕΠΑΡΧΙΑ ΚΥΔΩΝΙΑΣ
Ἀρχαῖοι τάφοι Χανίων.

Α) Ὑστερομινωϊκὸς τάφος. Κατὰ Σεπτέμβριον τοῦ 1938 ἀπεκαλύφθη προϊστορικὸς τάφος ἐν τῇ ὁδῷ Κ. Μάνου, ἄνωθεν τοῦ Δικαστικοῦ Μεγάρου Χανίων καὶ ἀκριβῶς μεταξὺ τῶν

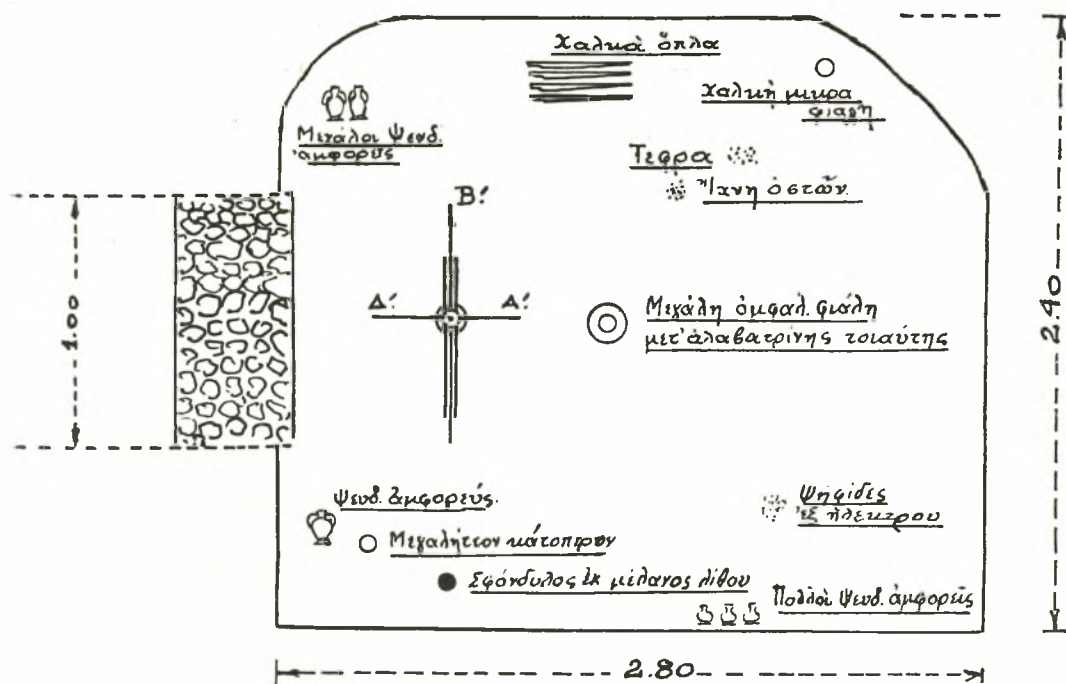


Εικ. 22. Ὅστρακα ὑστερομυκηναϊκὰ ἐκ τοῦ σπηλαίου «Κορακιά» παρὰ τὴν Γεωργιούπολιν Ἀποκορώνου-Κρήτης.

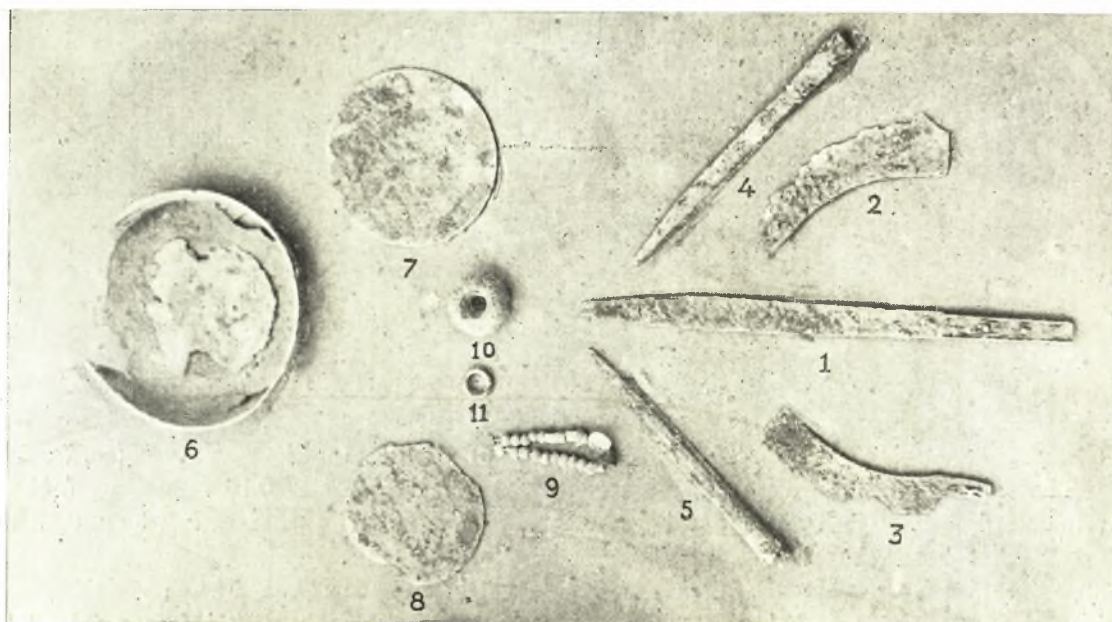
στανται δι' ἐρυθροῦ χρώματος ἐσηματοποιημένοι ὀφιοειδεῖς πλόκαμοι ὀκτάποδος εἰς διπλὴν μὲν ἀλλεπάλληλον σειρὰν ἐν εἴδει τοξοειδῶς διατεταγμένου γαϊτανίου ἐπὶ τοῦ μεγάλου τεμαχίου, εἰς ἀπλὴν δὲ σειρὰν ἐπὶ τοῦ μικροτέρου. Ἡ παραστάσις αὕτη εἶναι χαρακτηριστικὸν γνώρισμα τῆς ΥΜ 3β ἐποχῆς (PENDLEBURY ἔ.ἀ. σελ. 250). Πρὸ β. ὁμοίας παραστάσεις ἐπὶ σαρκοφάγων καὶ κρατῆρος ἐκ τάφων Ἐπισκοπῆς Ἱεραπέτρας-Κρήτης παρὰ ΣΤΕΦ. ΞΑΝΘΟΥΔΙΑΔΗ Ἄρχ. Δελτ. τόμ. 6 (1920-21), παράρτ. σελ. 158-160).

Τὰ εὐρήματα ταῦτα καθιστῶσι προφανῆς ὅτι τὸ σπήλαιον ὑπῆρξε, κατὰ τοὺς ὑστερομινωϊκοὺς τοῦλάχιστον χρόνους, λατρευτικὸς εἰς θεότητά τινα τόπος (βλ. ΜΑΡΙΝΑΤΟΣ Ἄρχ. Κρητικὸς Πολιτισμὸς, σελ. 108-110) ἢ γεινίσις δὲ τούτου πρὸς τὰ μόλις χιλιόμετρον βορειοδυτικῶς ἀπέχοντα ἐρείπια τῆς ἀρχαίας πόλεως τῶν Ἀμφιμάλ(λ)ων ἐπὶ τοῦ λόφου Κεφάλαια, πλησίον τοῦ χωρίου «Ἀσπροσυκιά», δίδει λαβὴν νὰ ὑποθέσωμεν ὅτι ἡ συνοίκισις τῆς ἀρχαίας ταύτης Κρητικῆς πόλεως πιθανὸν νὰ χρονολογῆται ἀπὸ τῶν ὑστερομινωϊκῶν χρόνων.

οἰκῶν ὑπὸ τοὺς ἀριθμοὺς 14 καὶ 19. Ἀφορμὴν εἰς τὴν ἀποκάλυψιν ταύτην ἔδωκε μεγάλη δὴπ σχηματισθεῖσα ἐκ τῆς πτώσεως μέρους τῆς ὀροφῆς τοῦ τάφου, συνεπεῖα διελεύσεως ἐκεῖθεν μεγάλης καὶ βαρέως φορτωμένης φορητοῦ ἀμάξης (βλ. Ἐπετ. Ἐταιρ. Κρητ. Σπουδῶν τόμ. Β', σελ. 528-529). Ὁ τάφος, τὸν ὁποῖον ἀνεσκάψαμεν δι' ὀλίγων ἐργατῶν καὶ ἐκαθαρίσαμεν ἐπὶ ἡμέρας, εἶναι λαξευτὸς ἐντὸς μαλακοῦ βράχου θαλαμοειδῆς τάφος, ἔχων διάμ. 2,80 καὶ ὕψ. 2,50 μετὰ θολωτῆς σχεδὸν ὀροφῆς. Ἡ εἴσοδος τῆς ἐφρᾶσσοτο διὰ ξηρολιθικοῦ τοίχου, ὁ δὲ δρόμος τῆς ἔχει πλάτος 1 μ. καὶ ὕψος 1,80 μ., δὲν ἠρευνήθη ὅμως, ὥστε νὰ γνωσθῇ καὶ τὸ μῆκός του, διότι εἰσχωρεῖ ὑπὸ τὴν δυτικὴν οἰκίαν. Ἐν τῷ θαλάμῳ παρετηρήσαμεν εἰς διαφόρους θέσεις τέφραν, ἄνθρακα καὶ λείψανα ὀστέων σεσηπότων ἐκ τῆς θηρασίας ἢ, ἴσως ἐκ τῆς καύσεως, πλὴν μηρικῶν τινῶν ὀστέων, ἐξ ὧν συμπεραίνεται ὅτι ὁ τάφος περιεῖχε πλείονας τοῦ ἐνὸς νεκροῦς ὄριμου ἡλικίας. Τοῦτο, ἄλλως τε, ἐπιβεβαιοῦται καὶ ἐκ τῶν πολεμικῶν ὄπλων, τὰ ὁποῖα ὑπάρχουσι μεταξὺ τῶν ποικίλων κτερισμάτων, ἐκ τῶν ὁποίων τὰ καλλίτερον διατηρούμενα εἶναι τὰ ἐξῆς, εὔρε-



Εἰκ. 23α. Διάγραμμα ὑστερομινωικοῦ τάφου Χανίων (ὁδοῦ Κ. Μάνου).



Εἰκ. 23β. Χάλκινα εὐρήματα ἐκ τοῦ ὑστερομινωικοῦ τάφου Χανίων (ὁδοῦ Κ. Μάνου).

θέντα κατὰ τὰς ἐν τῷ σχεδίῳ σεσημειωμένας θέσεις (διάγραμμα) (εἰκ. 23α).

α) Χαλκᾶ (συνολικῆ εἰκ. 23β).

1) Δύο μικρὰ ξίφη ἢ ἐγχειρίδια. Τοῦ μικρο-

τέρου σφίζονται μόνον τρία συνανήκοντα τεμάχια ἰσοπλατοῦς λεπίδος μετὰ λείας θάλασσης. Τὸ μεγαλύτερον (ἀρ. 1), μήκ. 0,44, φέρει δύο ἤλους κατὰ τὴν ὀρθογώνιον οὐρὰν τῆς λαβῆς, ἔχει

ομοίως λείαν τὴν ῥάχιν, ἀλλ' εὐρύνεται, ἡμικυκλικῶς σχεδόν, πρὸς τὴν αἰχμὴν (πρβ. ξίφος τάφου Γ Μουλιανῶν ἐν PENDLEBURY ἔ.ἀ. σελ. 254). Ἡ εὐρυνσις αὕτη τῆς λεπίδος εἶναι χαρακτηριστικὸν γνώρισμα τῆς μεταξὺ τῆς YM 3 καὶ τῆς ὑπομινωϊκῆς ἐποχῆς χρόνων.

2) Δύο μαχαίρια μονόστομα φέροντα ἕκαστον ἀνὰ ἓνα ἥλον κατὰ τὴν συμφυᾶ οὐρὰν τῆς λαβῆς διὰ τὴν στειλέωσιν (ἀρ. 2 καὶ 3). Ἀμφότερα, μήκος 0,18 μ., ἔχουσι κοίλην τὴν ῥάχιν καὶ κυρ-

σαίαν ῥάχιν τῆς YM 2 περιόδου (βλ. PENDLEBURY ἔ.ἀ. σελ. 254). Πιθανῶς, λοιπόν, ὁ τύπος τῶν λογχῶν τῆς YM 3 περιόδου νὰ εἶναι ὁ ἀνωτέρω.

4) Δύο φιάλαι. Ἐκ τούτων ἡ μικροτέρα σφίξει μόνον τὸν πυθμένα μετὰ τινων τεμαχιῶν ἐκ τῆς περιφερικῆς πλευρᾶς. Ἡ μεγαλύτερα ὁμως (ἀρ. 6) σφίζεται σχεδόν ἀκεραίως. Ἔχει διάμετρον 0,22 μ. καὶ ὕψ. 0,04 μ., φέρει δὲ ἐν τῷ ἐντύπῳ, ὡς ὀμφαλῶ, πυθμένι παρομοίαν κινητήν



Εἰκ. 24. Πήλινα ἀγγεῖα ἐξ ὑστερομινωϊκοῦ τάφου Χανίων (δόου Κ. Μάνου).

τὴν τὴν ὀξεῖαν κάτω πλευρὰν τῆς λεπίδος, ὁμοιάζοντα, κατὰ τοῦτο, πρὸς τὰ σημερινὰ μαχαίρια τοῦ μαγειρείου (πρβ. τὸ ὑπ' ἀρ. 25 μαχαίριον ἐν The Prehistoric Tombs of Knossos, Archaeologia LIX ὑπὸ EVANS, ὅστις ἀνάγει τὸ εἶδος τοῦτο εἰς τὴν YM 3β περίοδον).

3) Δύο αἰχμαὶ δόρατος ἢ λόγχης μετὰ κωδωνοειδοῦς αὐλοῦ (ἀρ. 4 καὶ 5). Ἀμφότεραι, μήκος 0,155 καὶ 0,17 μ., ἔχουσι τὴν μεσαίαν ἐκατέρωθεν ῥάχιν πεπλατυσμένην, ἀντιθέτως πρὸς τὰς μέχρι τοῦδε εὐρεθείσας τοιαύτας τῆς YM περιόδου, αἵτινες ἔχουσι ταύτην ὀξεῖαν, καὶ δὴ πρὸς τὴν εὐρεθεῖσαν ἐν τῷ τάφῳ τῶν Ἴσοπάτων λόγχην τῆς YM 3, ἣτις ἔχει τὴν ὀξεῖαν με-

μικρὰν φιάλην ἐξ ἀλαβάστρου, τῆς ὁποίας σφίζεται μόνον ὁ πυθμῆν.

5) Δύο ἀπλοὶ δίσκοι κατόπτρων (ἀρ. 7 καὶ 8). Ὁ μεγαλύτερος ἔχει 0,16 διάμετρον, ὁ δὲ μικρότερος, κολοβὸς κατὰ τι, ἔχει διάμ. 0,13 καὶ φέρει δύο ὀπάς.

β') Ἐκ ποικίλης ὕλης:

1) Ὅμοιος ψηφίδων ἐξ ἠλέκτρου (εἰκ. 23β ἀρ. 9). Ἐκ τούτων 14 εἶναι σφαιρικοί, κεκοσμημένοι διὰ καθέτων ῥαβδώσεων, αἱ δὲ ὑπόλοιποι πέντε κυλινδρικοὶ μετὰ ῥομβοειδοῦς γραμμικοῦ πλέγματος.

2) Μία διάτρητος ἔλλειψοειδῆς καὶ πλακωτὴ ψηφίς ἐξ ὀρειᾶς κρυστάλλου (μῆκ. 0,025 μ.) φέ-

ρουσα ἔγγλυπτον, ἀλλὰ κατεστραμμένην σχεδόν, παράστασιν βρός.

3) Τρία σφονδύλια, ἐξ ὧν τὰ δύο κωνικά ἐκ λίθου στεατίτου καὶ τὸ τρίτον σφαιρικὸν ἐκ μέλανος λίθου (ἀρ. 10).

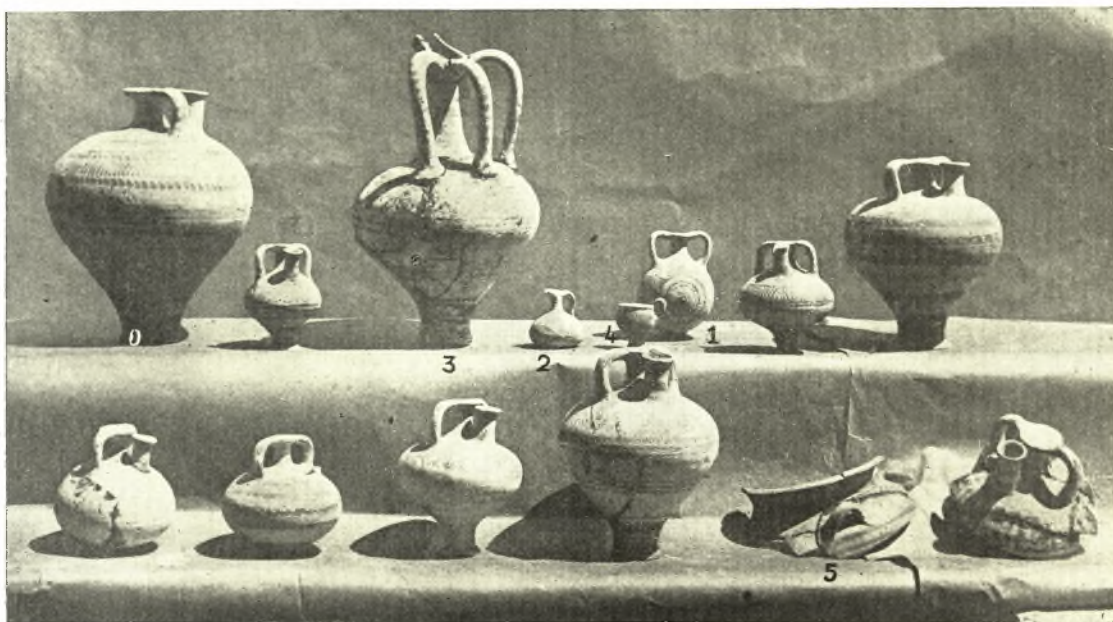
4) Δακτύλιος (διαμέτρου 0,025 μ.) ἐκ συσπειρωμένου χαλκοῦ ἐλάσματος (ἀρ. 11).

γ') Πήλινα ἀγγεῖα:

1) Δώδεκα ψευδόστομοι καὶ σφαιρικοὶ τῆν κοιλίαν ἀμφορεῖς: ἦτοι, ἑννέα πλήρεις — ἀκέραιοι ἢ συγκεκολλημένοι — καὶ τρεῖς κολοβοί. Ἐκ τῶν ἀκεραίων, δύο μὲν, οἱ μεγαλύτεροι

σιν ἕκαστος ἐπὶ τῶν ὤμων, κάτωθεν τοῦ στεγανοῦ στομίου, ἀνά ἓν ἔκτυπον (πλαστικὸν) κόσμημα ὁμοιάζον πρὸς ὀκτώσημον ἀσπίδα. (Πρβ. ὅμοιον πλαστικὸν κόσμημα, τὸ ὁποῖον φέρουσι μικραὶ φιάλαι μετὰ καθέτων λαβῶν τῆς ΥΜ 3 ἐποχῆς, αἵτινες εὐρέθησαν ἐν τῇ ἀνατολικῇ κρύπτῃ τοῦ Σκευοφυλακίου τῶν Ἐνακτόρων τῆς Κνωσοῦ (Temple Repositories) (βλ. EVANS Palace of Minos IV, σελ. 495 ἔ.).

Δύο ἕτεροι ἀμφορεῖς φέρουσιν ὁμοκέντρους κύκλους ἐπὶ τοῦ στεγανοῦ στομίου, καθέτους γραμμὰς ἐπὶ τῶν ὤμων καί, ἐπὶ τῆς κοιλίας,



Εἰκ. 25. Πήλινα ἀγγεῖα ὑστερομινωικοῦ τάφου Χανίων (ὁδοῦ Κ. Μάνου).

(εἰκ. 24) ἔχουσιν ὕψ. 0,38 μ., οἱ ὑπόλοιποι δὲ μικρότεροι ποικίλλουσιν ἀπὸ 0,23—0,10 μ. (εἰκ. 25). Κατεσκευασμένοι ἄλλοι μὲν ἐκ πηλοῦ ἐρυθροῦ καὶ ἄλλοι ἐξ ὑπολεύκου, ἔχουσι πάντες τὴν ἐξωτερικὴν ἐπιφάνειαν ἄνευ μὲν ἐπιχρίσματος, κατάγραφον ὅμως διὰ μελανῶν ἢ ἐρυθρῶν διακοσμητικῶν θεμάτων. Οὕτως, ἑπτὰ ἀμφορεῖς κοσμοῦνται διὰ τόξων ἢ τριγώνων πεπληρωμένων δι' ἡμικυκλικῶν ἢ πλαγίων γραμμῶν ἐπὶ τῶν ὤμων καὶ κατὰ τὸ ἄνω τμήμα τῆς κοιλίας, διὰ ζωνῶν δὲ παχειῶν ἢ λεπτῶν κατὰ τὸ κατώτερον τμήμα καὶ τὴν βάσιν. Μεταξὺ τούτων συγκαταλέγονται καὶ οἱ δύο μεγαλύτεροι ἀμφορεῖς (εἰκ. 25), οἱ ὁποῖοι, ἐπιπροσθέτως, φέρου-

ζώνας ἀπλᾶς ἢ πεπληρωμένας διὰ σταγόνων ἢ καθέτων γραμμῶν. Ἄλλος κοσμεῖται, πληρὸς τούτων, καὶ δ' ἀστερίσκου ἢ ἀνθεμίου ἑκατέρωθεν τοῦ ἀνοικτοῦ στομίου καὶ ἐπὶ τοῦ ὤμου. Δύο ἀκόμη ἔχουσιν ἐπὶ τοῦ ὤμου ἢ τῆς κοιλίας πλεγματοειδῆ διακόσμησιν. Καί, τέλος, δύο ἕτεροι ἀμφορεῖς, ἐξ ὧν ὁ εἷς σφύζει μόνον τὸ ἄνω μέρος του, φέρουσι γραπτὸν σταυρὸν ἐπὶ τοῦ στεγανοῦ στομίου, παράστασιν φυτοῦ ἐπὶ τῶν ὤμων, καὶ ἐπὶ τῆς κοιλίας μετόπας πεπληρωμένας διὰ κυματιστῶν ὀριζοντίων γραμμῶν ἢ ζώνην μετὰ λωτοειδῶν τριγωνιδίων.

2) Ἀμφορίσκος ἐν σχήματι τσότρας (ὕψ. 0,10 μ.) ἐξ ὑπολεύκου πηλοῦ (εἰκ. 25, ἀρ. 1). Ἐπὶ τῶν

δύο παρειῶν τῆς ἔλλειψοειδοῦς κοιλίας του κοσμεῖται δι' ἐρυθρᾶς ζώνης ἐκ συνεχομένων σπειρῶν περὶ τὴν περιφέρειαν ἀπὸ τῶν ὤμων μέχρι τῆς βάσεως καὶ δι' ὁμοκέντρων κύκλων περὶ τὸ μέσον.

3) Δύο πρόχοι. Ἐκ τούτων ἡ μία εἶναι προχοῦδιον κεκοσμημένον δι' ἐρυθρῶν στιγμῶν καὶ μικρῶν κύκλων κατὰ τὸ ἀνώτερον τμήμα τῆς κοιλίας καὶ διὰ ζωνῶν κατὰ τὸ κατώτερον (εἰκ. 25, ἀρ. 2), ἡ δ' ἑτέρα εἶναι πρόχους ἕξ ὠχροῦ πηλοῦ, ὕψ. 0,28 μ., συγκεκολλημένη (εἰκ. 25, ἀρ. 3). Τὸ ἀγγεῖον τοῦτο εἶναι τρίτον μεθ' ὑψηλοῦ λαιμοῦ καὶ ἀπλακωτῆς ὀρθωτῆς προχύσεως, ἔχει σφαιρικὴν τὴν κοιλίαν καὶ ὑψηλὴν τὴν βᾶσιν, κοσμεῖται δὲ διὰ καστανερύθρων ζωνῶν περὶ τὰ ὦτα καὶ τὸν λαιμόν, διὰ στιγμῶν καὶ καθέτων γραμμῶν περὶ τοὺς ὤμους, διὰ ζώνης ἐκ συνεχομένων τριγώνων περὶ τὸ μέσον τμήμα τῆς κοιλίας καὶ διὰ γραμμικῶν ζωνῶν περὶ τὸ κατώτερον καὶ τὴν βᾶσιν. Δίωτος πρόχους μετ' ὀρθωτῆς ἀπλακωτῆς προχύσεως τῆς MM 3 περιόδου εὐρέθη ἐν Κνωσῶ βλ. PENDLEBURY ἔ.ἀ. πίν. XXVIII^{1c}.

4) Μικρὸς ἀναθηματικὸς κύαθος μετὰ λαβῆς ὑπερεχούσης, ἕξ ἐρυθροῦ πηλοῦ, ὕψ. 0,04 μ. (εἰκ. 25, ἀρ. 4), καὶ τεμάχια ἐκ τοῦ λαιμοῦ καὶ τῆς κοιλίας εὐρυστόμου κρατῆρος φέροντα καστανόχρου διακόσμησιν ἐκ συνεχομένων σπειρῶν (εἰκ. 25, ἀρ. 5).

Παρατηρήσεις καὶ συμπεράσματα:

1) Τὸ θαλαμοειδὲς καὶ σχεδὸν τετράγωνον σχῆμα τοῦ νεκρικοῦ θαλάμου, ἡ πιθανὴ καῦσις τῶν νεκρῶν¹, τὰ σχήματα τῶν κτερισμάτων καὶ μάλιστα ἡ γραπτὴ διακόσμησις τῶν ἀγγείων, ἐν ἧ κυριαρχοῦσι τὰ γραμμικὰ θέματα, ἰδίᾳ δὲ ὁ εὐρύστομος κρατῆρ, ὅστις φαίνεται τὸ πρῶτον κατὰ τὴν YM 3β περίοδον (EVANS Pal. of Minos IV, σελ. 1017), ταῦτα πάντα ἄγουσιν ἡμᾶς νὰ συμπεράνωμεν ὅτι ὁ τάφος οὗτος ἀνήκει εἰς τὴν μεταβατικὴν ὑπομινωϊκὴν περίοδον, τὴν μεταξὺ τῆς YM 3β καὶ τῆς πρωτογεωμετρικῆς περιόδου, ἥτοι μεταξὺ τῶν ἐτῶν 1250-1050 π. X.

¹ Δύσκολον εἶναι νὰ ἀποφανθῶμεν κατηγορηματικῶς, ἐὰν τὰ λείψανα τῶν ὀστέων προέρχονται ἐξ ὑγρασίας ἢ ἐκ καύσεως, διότι καὶ τέφρα παρουσιάσθη πέριξ αὐτῶν καὶ ἄκαυστα μηριαῖα ὀστᾶ.

2) Ἐν τῇ αὐτῇ ὁδῷ καὶ ὀλίγα μέτρα βορειότερον καὶ νοτιώτερον τῆς θέσεως, ἔνθα ἀπεκαλύφθη ὁ ἀνωτέρω τάφος, εὐρέθησαν, ἐπίσης τυχαίως, κατὰ τὸ 1928 καὶ ἀνεσκάφησαν ὑπὸ τοῦ Φ. Σταυροπούλλου δύο ὅμοιοι θολωτοὶ τάφοι, τῶν ὁποίων δὲν ἐδημοσιεύθησαν τὰ κτερίσματα, ἅτινα φυλάσσονται νῦν ἐν τῷ Μουσείῳ Χανίων. Τοιοῦτοι τάφοι εὐρέθησαν τῷ 1900 ἐπίσης ὀλίγον κατωτέρω καὶ δυτικώτερον, ἀκριβῶς ὀπισθεν τοῦ δικαστικοῦ μεγάρου Χανίων (βλ. BSA VIII, 305. MARIANI Mon. Ant. VI, 203. Ath. Mitt. 1900, σελ. 466).

Οὐχὶ μακρὰν τοῦ δικαστικοῦ μεγάρου, παρὰ τὴν οἰκίαν τῆς ἐπισκοπῆς Κυδωνίας, ἐν τῇ σημερινῇ ὁδῷ Μακεδονίας, ἀπεκαλύφθησαν τυχαίως τῷ 1920 καὶ ἀνεσκάφησαν ὑπὸ τοῦ Στεφ. Ξανθοῦδίδου ἕτεροι τάφοι τῆς YM 3 περιόδου (ΣΤΕΦ. ΞΑΝΘΟΥΔΙΔΗΣ ἐν Ἄρχ. Δελτ. τόμ. 6 (1920-21) παράρτ. σελ. 164 καὶ Σ. ΠΑΡΑΣΚΕΥΑΪΔΗΣ, Ἄρχ. Δελτ. τόμ. 10 (1926) παράρτ. σελ. 44 καὶ ἕξ). Ὅλοι οἱ τάφοι οὗτοι, ὡς εὐρεθέντες ἐν τῇ αὐτῇ τοποθεσίᾳ, ἀποδεικνύουσιν ἀσφαλῶς τὴν ὑπαρξιν ἐνταῦθα ἐκτεταμένου νεκροταφείου τῆς πόλεως Κυδωνίας κατὰ τοὺς ὑστερομινωϊκοὺς ἢ ὑστερομυκηναϊκοὺς χρόνους (ΜΑΡΙΝΑΤΟΣ Arch. Anzeiger 1934, σελ. 251).

Ἄλλὰ τὸ θέμα τοῦτο θέλομεν πραγματευθῆναι ἐν ἰδιαιτέρᾳ μελέτῃ.

Β) *Μεσομινωϊκὴ νεκρόπολις*. Κατὰ τὴν ἀνατολικὴν καμπὴν τοῦ Ἐνετικοῦ φρουρίου Χανίων καὶ ἐν τῷ μεταξὺ αὐτοῦ καὶ τῆς ὁδοῦ Ἐ. Βενιζέλου γηπέδῳ τοῦ Δημοσίου, ἀπέναντι δ' ἀκριβῶς τοῦ Σταδίου, εὐρέθησαν, κατὰ τὴν διάνοιξιν τῆς νέας λεωφόρου Νικηφόρου Φωκᾶ τρεῖς ἀκέραιοι πίθοι καὶ τεμάχια τινὰ ἄλλων ὁμοίων.

Πρόκειται περὶ ταφικῶν πίθων. Ἦσαν τοποθετημένοι πλαγίως πῶς ἐντὸς τῆς ἀμμόδου γῆς καὶ μετὰ τὸ στόμιον πρὸς τὰ ἄνω, ἔφερον δὲ ὡς πῶμα τετράγωνον ἢ στρογγύλην λιθίνην λεπτὴν πλάκα. Οὐδὲν σημεῖον καύσεως τῶν νεκρῶν παρατηρήσαμεν· ἀλλ' οἱ σκελετοὶ ἦσαν τελείως κατεστραμμένοι ἐκ τῆς ὑγρασίας, πλὴν τεμαχίων τοῦ κρανίου ἢ τῶν μηρικῶν ὀστέων. Ἐπίσης οὐδὲν κτερίσμα ὑπῆρχεν ἐν αὐτοῖς, πλὴν μιᾶς πηλίνης μικρᾶς ἀγνύθος ἐν ἐνὶ πίθῳ.

Ἐκ τῶν πίθων τούτων (εἰκ. 26) ὁ ὑπ' ἀρ. 1 μικρότερος (ὕψ. 0,40 καὶ διάμ. στομίου μετὰ

τῶν χειλέων 0,26 μ.) ἔχει τὸ σχῆμα εὐρυστόμου ἀμφορέως μεθ' ὑψηλοῦ ὀπωσοῦν λαιμοῦ καὶ προτεταμένων χειλέων, φέρει καθέτους τὰς δύο λαβὰς ἐπὶ τῶν ὤμων τῆς σφαιρικῆς κοιλίας, στερεῖται δὲ ἰδιαιτέρας βάσεως κατὰ τὸν πυθμένα. Εἶναι κατεσκευασμένος ἔξ ὠχροῦ πηλοῦ καὶ φέρει ἐξωτερικῶς ἐγχαράκτους κύκλους.

Πηλὸς ἐρυθρωπός, ἄνευ διακοσμήσεως (πρβ. ταφικὸν πίθον εἰκ. 16 ἐν Ἀρχαιολ. Δελτ. τόμ. 13, σελ. 152 ΜΑΡΙΝΑΤΟΥ Πρώτοι μινωικοὶ τάφοι ἐκ Βορροῦ-Μεσσαράς).

Χρονολογία. Ἡ χρῆσις ταφικῶν πίθων ἐν Κρήτῃ τοποθετημένων οὐχὶ ἐν θαλάμοις, ἀλλὰ μεμονωμένων καὶ οἰονεὶ πεφυτευμένων, ὡς οἱ



Εἰκ. 26. Μεσομινωϊκοὶ ταφικοὶ πίθοι Χανίων.

Ὁ ὑπ' ἀρ. 2 μεγαλύτερος (ὑψ. 0,73 καὶ διάμ. στομίου 0,335 μ.), ἔχει καὶ οὗτος τὸ σχῆμα εὐρυστόμου ἀμφορέως, διαφέρει ὁμως τοῦ πρώτου μικροτέρου κατὰ τὸ ὅτι ἔχει τὸν λαιμὸν χαμηλότερον, τὰς δύο λαβὰς ὀριζοντίως τοποθετημένας ἐπὶ τοῦ λαιμοῦ, τὴν κοιλίαν ἤτιον σφαιρικὴν, τὴν δὲ βᾶσιν εὐδιακρίτως χωριζομένην ἀπὸ τοῦ κορμοῦ δι' ἐγχαράκτου προεξοχῆς ὡς δακτυλίου. Ὄχρὸς πηλός, ἄνευ διακοσμήσεως.

Τέλος, ὁ μέγιστος ὄλων (ἀρ. 3 τῆς εἰκόνας 26) ὑψ. 0,785 καὶ διάμ. στομίου 0,39) ἔχει στενὰ καὶ ὀλίγον προτεταμένα τὰ χεῖλη, φέρει δὲ ἐπὶ τοῦ ἐπιμήκου κορμοῦ τέσσαρας μὲν καθέτους λαβὰς κάτωθεν τῶν χειλέων χωριζομένας ἀπ' ἀλλήλων κατὰ κανονικὰ διαστήματα, δύο δὲ ὀριζοντίας τοιαύτας κατὰ τὸ μέσον τοῦ ῥαδινοῦ κορμοῦ, ὅστις καταλήγει εἰς πυθμένα ἄνευ βάσεως.

ἀνωτέρω, ἐν τῇ ἄμφο, ἀπαντᾷ ἐν τῇ Ἀνατολικῇ Κρήτῃ κατὰ τὴν ΜΜ 3 περίοδον (PENDLEBURY ἔ.ἀ. σελ. 283). Τὰ σχήματα ὁμως τῶν πίθων τούτων, ὡς καὶ ἡ διάταξις τῶν λαβῶν αὐτῶν ἀπαντῶσι καὶ κατὰ τὴν μεσομινωϊκὴν καὶ κατὰ τὴν ὑστερομινωϊκὴν περίοδον, ἀλλ' οὐδεμίαν φέρουσι γραπτὴν ἢ χαρακτηριστικὴν διακόσμησιν πρὸς χρονολογικὴν κατάταξιν αὐτῶν.

Εὐτυχῶς, τὴν ἔλλειψιν ταύτην ἀναπληροῖ, ὅσον ἀφορᾷ τοὺς ἀνωτέρω τάφους τῶν Χανίων, μικρὰ πρόχους, ἥτις εὐρέθῃ παραπλεύρως τοῦ ὑπ' ἀρ. 3 πίθου. Ἡ πρόχους αὕτη (εἰκ. 27), ὑψους 0,24 μ., ἔχει ὀρθωτὴν τὴν προχοὴν ἢ πρόχυσιν, φέρει πλαστικὸν μηνοειδὲς κόσμημα ἐπὶ τῆς λαβῆς, ἔχει δὲ ἐρυθρὰν καὶ ἔκτυπον ἀκανθωτὴν (barbotine) τὴν ἐπιφάνειαν τῆς σφαιρικῆς κοιλίας. Ἡ διακόσμησις αὕτη, ἥτις δίδει τὴν ἐντύπωσιν τῶν ἀκανθῶν τοῦ ῥόδου,

είναι χαρακτηριστικὸν γνώρισμα τῆς ΜΜ 3α περιόδου (βλ. PENDLEBURY ἑ.ἀ. καὶ σελ. 134 καὶ πρβ. EVANS Pal. of Minos I, συμπληρωματικὸς πίν. III^α).

Βασιζόμενοι ἐπὶ τοῦ ἀσφαλῶς χρονολογουμένου τούτου ἀγγείου, δὲν διστάζομεν νὰ ἀποφαν-



Εἰκ. 27. Μεσομινωϊκὴ πρόχους Χανίων.

θῶμεν ὅτι ἡ ἀποκαλυφθεῖσα νεκρόπολις ἀνήκει εἰς τὴν Μεσομινωϊκὴν περίοδον, νὰ τονίσωμεν δέ, συνεπῶς, τὴν σπουδαιότητα τῆς ἀποκαλύψεως διὰ τῆς ὁποίας ἐπιβεβαιούται κατὰ τὸν κατηγορηματικότερον τρόπον ἢ ὑπαρξίς μεσομινωϊκοῦ πολιτισμοῦ καὶ ἐν τῇ Δυτικῇ Κρήτῃ¹. Ἐν τῇ θέσει ταύτῃ εὑρέθησαν ὑπὸ (Μαρινάτου ἢ Σταυροπούλλου;) καὶ τάφοι ὑστερωτέρων χρόνων.

¹ Εἰς ἐπιθῶρσιν τῆς ὑπάρξεως μεσομινωϊκοῦ πολιτισμοῦ ἐν τῇ Δυτικῇ Κρήτῃ βλ. α') ΣΠ. ΜΑΡΙΝΑΤΟΥ Mitt. über Höhlen und Kastforschung 1928, εἰκ. 4: Λίθινον ἀγγεῖον ΜΜ 1 ἐξ Ἀγίας Μαρίνης (Γεροσπήλιο).

β') PENDLEBURY ἑ.ἀ. σελ. 291: ὄστρακα ΜΜ 1-ΜΜ 3 εἰς Μοναστηράκι καὶ Νοχιά.

γ') Η. PRINZ ἐν Ath. Mitt. 1910, σελ. 149 κέ.

δ') Ὄστρακα ἐκ πίθων καὶ ἄλλων μικροτέρων ἀγγείων ΜΜ 1 περιόδου εὑρεθέντα ὑπ' ἐμοῦ ἐν ἰδιωτικῷ ἀγρῷ μεταξὺ τῆς Χαλέπας καὶ τῆς κορυφῆς τοῦ Προφήτου Ἥλιου (Ἀκρωτήρι) Χανίων (ΕΕΚΣ τόμ. Γ' σελ. 484).

Γ) Ἑλληνιστικοὶ τάφοι. Ἐξωθι τῶν Χανίων, ἀνατολικῶς τοῦ σημερινοῦ νεκροταφείου τοῦ Ὀσίου Λουκά καὶ ἀκριβῶς ἐν τῷ ὀπισθεν τοῦ ἀνατολικοῦ αὐτοῦ μανδροτοίχου κειμένων χωραφίῳ ἠρευνήσαμεν κατὰ τὸ 1938 δύο τάφους τυχαίως ἀποκαλυφθέντας ὑπὸ τοῦ καλλιερ-γοῦντος τὸ χωράφιον ἰδιοκτήτου Νικ. Μπατάγια (βλ. Ἐπετ. Ἐταιρ. Κρητ. Σπουδῶν, τόμ. Β', σελ. 529).

Πρόκειται περὶ ταφικοῦ συγκροτήματος ἀποτελουμένου ἐκ δύο πωρίνων σαρκοφάγων χωριζομένων ἀπ' ἀλλήλων διὰ μεσοτοίχου ἐξ ὀρθίων πωρίνων πλακῶν καὶ περικλειομένων ἀμφοτέρων ἐντὸς οἰκίσκου, σχήματος τραπεζίου, ἔχοντος ὑψηλὴν ἀπὸ νότου καὶ ἐπικλινῆ πρὸς βορρῶν πωρίνην ὠσαύτως στέγην.

Αἱ σαρκοφάγοι ἔχουσι μῆκος 1,88 μ., πλάτος 0,53 μ., καὶ βάθος 0,60 μ. (βλ. διάγραμμα εἰκ. 28), ἐκαλύπτοντο δὲ διὰ κεραμείων πλακῶν (τεθραυσμένων ἤδη), αἱ ὁποῖαι ἔφερον ἐντυπον γραμμικὸν πλαίσιον. Ἐκτὸς λειψάνων σκελετῶν, οὐδὲν κτέρισμα ἀνευρέθη ἐν αὐταῖς. Ἐκ τῆς τεχνοτροπίας ὅμως τῆς κατασκευῆς καὶ τῆς μεγαλοπρεπείας τοῦ μνημείου, ἀλλ' ἰδίως ἐκ τῶν κτερισμάτων τάφων, οἱ ὁποῖοι ἀπεκαλύφθησαν ἐν τῷ γειτονικῷ χωραφίῳ καὶ ἀνεσκάφησαν τῷ 1902 ὑπὸ Στεφ. Ξανθουδίδου (βλ. Εὔρετ. Μουσείου Χανίων, πηλίνα ὑπ' ἀριθ. 653-658) συνάγομεν τὸ συμπέρασμα ὅτι τὸ μνημεῖον ἀνήκει εἰς τοὺς ἑλληνιστικοὺς χρόνους, πιθανώτατα εἰς τὸν Β' π.Χ. αἰῶνα.

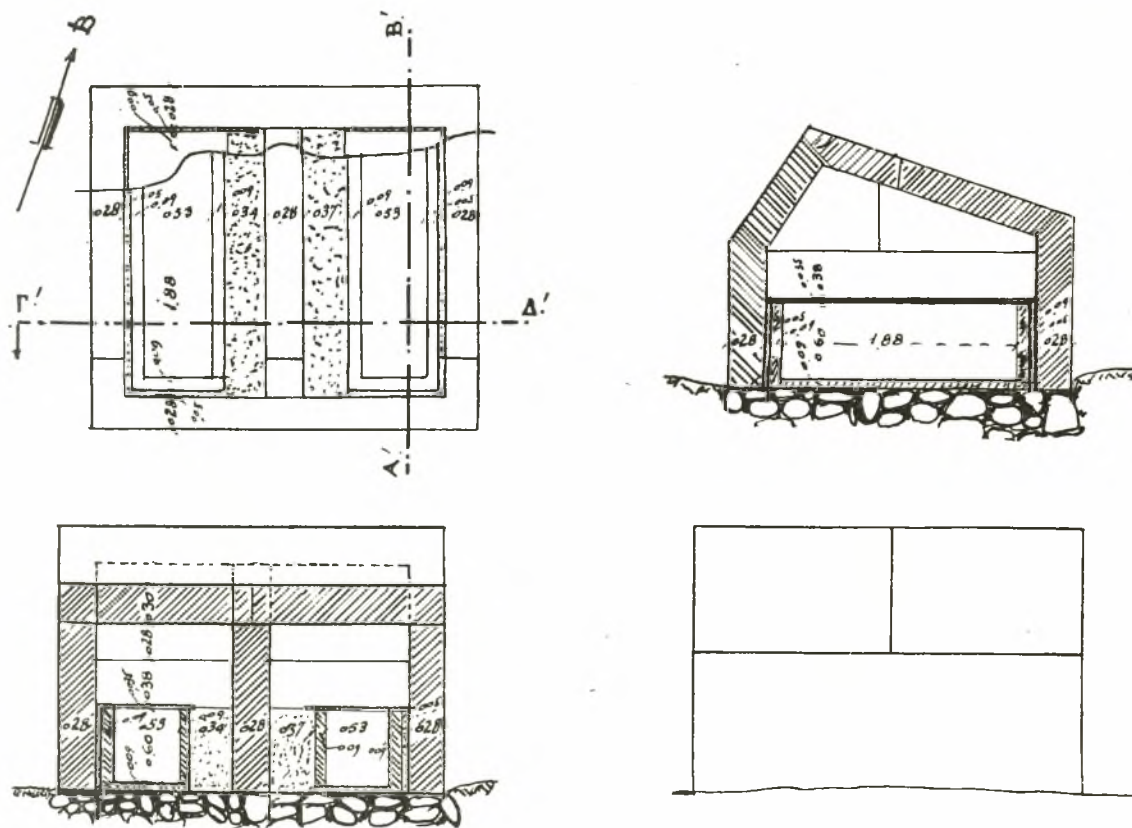
Τυχαῖα εὐρήματα

ἀποκείμενα ἐν τῷ Μουσείῳ Χανίων.

1) Τετράγωνος πωρίνη πλάξ (0,25 × 0,25 καὶ πᾶχ. 0,12 μ.). Εὑρέθη ὑπὸ ἐργατῶν ἐπὶ τινος λοφίσκου παρὰ τὰς ἐκβολὰς τοῦ χειμάρρου Κλαδισσοῦ πλησίον καὶ δυτικῶς τῶν Χανίων. Εἶναι ἐπιτύμβιος πλάξ καὶ φέρει τὴν ἐξῆς ἀρχαϊκὴν ἐπιγραφήν (εἰκ. 29 καὶ 30):

ΣΑΜΑΜΦΑΙΣΣΙ	Σᾶμα Μελισσί-
ΔΟΣΕΜΙ	δος ἐμὶ

Ἄνήκει εἰς τὸ τέλος τοῦ 6^{ου} π.Χ. αἰῶνος, ὡς δείκνυται ἐκ τοῦ σχήματος τῶν γραμμάτων καὶ ἐκ τοῦ τύπου τοῦ ῥήματος ἐμί. Τὸ θηλυκὸν ὄνομα Μελισσίς ἀναφέρεται καὶ ἐν ἐπιγραφῇ τοῦ Ἄργου τοῦ 4^{ου} π.Χ. αἰῶνος (IG IV, 629, στ. 2) βλ. Μ. GUARDUCCI Inscriptiones Creticae II, σελ. 123.



Εἰκ. 28. Διάγραμμα ἀρχαίων τάφων παρὰ τὸ νεκροταφεῖον Ἁγίου Λουκά-Χανίων.
ΚΑΙΜΑΣ 1: 50. Ἐνω: Κάτοψις καὶ τομὴ Α' - Β'.
Κάτω: Πρόσοψις καὶ τομὴ Γ' - Δ'.

2) Ὑποκύανος λίθος ἀποκεκρουμένος πανταχόθεν (μέγ. μήκ. 0,37, μέγ. πλ. 0,23 καὶ πάχ. 0,10 μ.). Εὐρέθη παρὰ τὸ στάδιον Χανίων. Εἶναι ἐπιτύμβιος στήλη καὶ φέρει τὴν ἐπιγραφὴν (εἰκ. 30):

ΓΟΓΙΑΣ	Γο γίας
ΜΟΛΩ	Μόλω
ΝΟC	νος
ΧΑΙΡΕ	Χαῖρε

Χρονολογία ὑστέρων ῥωμαϊκῶν χρόνων (M. GUARDUCCI ἔ.ἀ. σελ. 120 (8)). Τὸ ὄνομα τοῦ πρώτου στίχου πιθανὸν νὰ εἶναι Γο(ρ)γίας, γραφὴν Γογίας κατὰ παραδρομὴν τοῦ χαρακτοῦ. Δὲν εἶναι ὅμως ἀπίθανον νὰ εἶναι ἀκριβῶς Γογίας. Τοιαῦτα παράξενα κύρια ὀνόματα δὲν εἶναι σπάνια ἐν Κρήτῃ. Περὶ Μόλωνος πρβ. ἐπιγραφὴν ἐκ Τάρρας: FR. BLASS Die kretischen Inschriften, σελ. 367 ἐν Sammlung der griech. Dialekt-Inschriften III 2. Göttingen 1905

καὶ DOUBLET BCH XIII σ. 71 ἔ. καὶ ἐν M. GUARDUCCI ἔ.ἀ. σελ. 309 (12).

ΕΠΑΡΧΙΑ ΣΕΛΙΝΟΥ
Προσωρινὴ ἀρχαιολογικὴ συλλογὴ Ροδοβανίου.
Ἐκ τῶν ἐν τῇ ἐπαρχίᾳ Σελίνου ἀρχαίων πό-

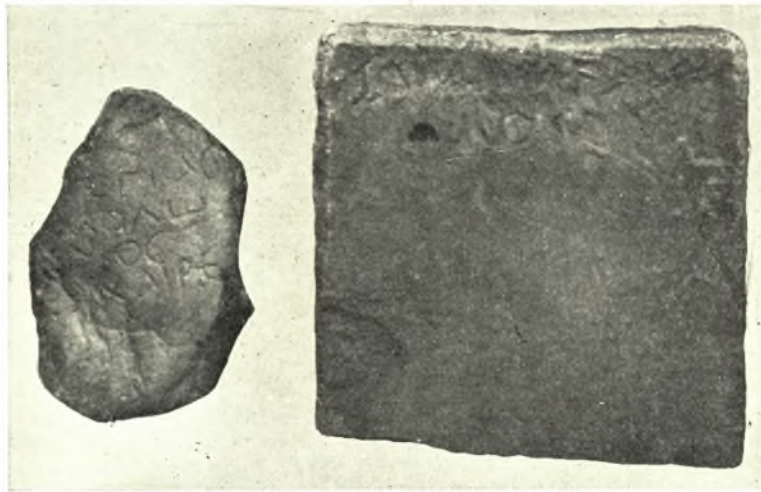


Εἰκ. 29. Ἀρχαϊκὴ ἐπιγραφὴ Χανίων.

λεων Ἐλύρου, Συίας, Λισοῦ καὶ Ὑρακίνης, ὡς καὶ ἐκ διαφόρων ἄλλων τοποθεσιῶν τῆς ἐπαρ-

χίας ταύτης, περισυνελέγησαν διάφορα ἀρχαῖα καὶ μάλιστα ἐπιγραφαί, αἱ πλείσται τῶν ὁποίων τυγχάνουσι πρὸ πολλοῦ δημοσιευμένα. Τὰ ἀρχαῖα ταῦτα, τὰ ὁποῖα κατετέθησαν προσωρινῶς ἐν τῷ Δημοτικῷ Σχολεῖῳ τῆς Κοινότητος Ῥοδοβανίου, εἶναι τὰ ἐπόμενα :

α' Ἐπιγραφαί :



Εἰκ. 30. Ἐπιγραφαί Χανίων.

1) Ψήφισμα προξενίας. Τεμάχιον λίθου ἀποκεκρουμένον πανταχόθεν πλὴν ἔμπροσθεν. Ἐπι τῆς διατηρουμένης πλευρᾶς ἡ ἐπιγραφή :

Ἔδοξε τᾷ πόλει τῶν Ἑλυρίων
 Θεοὶ | προξένωι καὶ θεοροδόκωι χρῆσθαι
 ἐ]ν Δελφοῖς Κλεοφάνει Ταραντί]νωι
 κ]αὶ αὐτῶι καὶ ἐγγόνοις
 Ἔδοξε Ἑλ]υρίων τᾷ πόλει [— —] ιο [— —]
 αρατ
 Νεο ρονα Νεοκρέοντος Π . . . π]ρόξενον
 κα]ὶ ε]ύεργ]έταν καὶ αὐτὸν καὶ ἐγγ[ονα ὑπ]άρ-
 χειν(;) . . . (δυσανάγνωστον)

Μάρμαρον λευκόν· μῆκ. 0,955, πλ. 0,56, πάχ. 0,30, ὕψ. γραμμ. 0,023. Φέρει ἐκβαθύσματα μεταγενεστέρως χρήσεως. Ἀπεσπᾶσθη ἀπὸ τοίχου τῆς οἰκίας Μιχαὴλ Μιχαλάκη - Ροδοβάνι. (M. GUARDUCCI *Inscriptiones Creticae* II σελ. 176)

2) Ἐπιτύμβιος στήλη ὀλίγον ἀποκεκρουμένη κατὰ τὸ τύμπανον καὶ τὸ ἔμβολον. Φέρει τὴν ἐπιγραφὴν :

Εὐφρων

Ἵνομάρχω

Μάρμαρον λευκόν· ὕψ. 0,95, πλ. 0,335, πάχ. 0,075 καὶ ὕψ. γραμμ. 0,023. Ἀπεσπᾶσθη ἐκ τῆς οἰκίας Μιλτ. Παπαρηγοράκη, Ροδοβάνι (M. GUARDUCCI ἔ.ἀ. σελ. 180).

3) Ἐπιτύμβιος στήλη. Τεμάχιον κάτω ἀποκεκρουμένον. Φέρει τὴν ἐπιγραφὴν :

Σύνφορος καὶ Εὐτυχι
 ανὸς οἱ Θεοδώρου
 τόδε μνήμα τεῦξαν
 ἑαυτοῖς καὶ ἐγγόνοις
 ἑαυτῶν

Μάρμαρον λευκόν· ὕψ. 0,22, πλ. 0,38, πάχ. 0,07, ὕψ. γραμμ. 0,016. Δωρεὰ Ἀντ. Ἐμμ. Κονταδάκη ἐκ Ροδοβανίου (M. GUARDUCCI ἔ.ἀ. σελ. 181)

4) Τεμάχιον ἐπιτυμβίου στήλης πανταχόθεν ἀποκεκρουμένης πλὴν ἄνω. Φέρει τὴν ἐπιγραφὴν :

Ξενιάδα
 Ἄνδροτίμωι
 Μάρμαρον λευκόν· σφζ. ὕψ. 0,019, πλ. 0,22, πάχ. 0,075 καὶ ὕψ. γραμμ. 0,018. Ἀπεσπᾶσθη ἀπὸ τῆς ἐκκλησίας τῆς Ἁγίας Ἄννης (Ἀγριλές) (M. GUARDUCCI ἔ.ἀ. σελ. 181)

5) Τεμάχιον ἐπιτυμβίου στήλης. Φέρει τὸ ὄνομα :

Ἄγησίφοτος

Ἄδραστοι — —

Εἶναι πανταχόθεν ἀποκεκρουμένον πλὴν ἄνω.

Μάρμαρον λευκόν· σφζ. ὕψ. 0,19, μέγ. πλ. 0,28 πάχ. 0,09 καὶ ὕψ. γραμμ. 0,022. Δωρεὰ Μιχ. Χ' Μιχελάκη ἐκ Ροδοβανίου (M. GUARDUCCI ἔ.ἀ. σελ. 178).

6) Δύο τεμάχια μὴ συνανήκοντα ἐπιγραφῆς

ΟΙΗΣΕ | ΣΕΠ

ἀποκεκρουμένα πανταχόθεν.

Ὑποκύανος λίθος· ὕψ. ἀμφοτέρων 0,13 καὶ πάχ. 0,125, πλ. μεγαλύτερου 0,355, μικροτέρου 0,245, ὕψ. γραμμ. 0,051.

Δωρεὰ Θεοχάρους Πετράκη ἐκ Ῥοδοβανίου.

7) Ἐπιτύμβιος στήλη ἀποκεκρουμένη κάτω. Φέρει τὴν ἐπιγραφὴν:

Δρομεὺς Φράσ
ωνος

Λευκὸν μάρμαρον· ὕψ. 0,29, πλ. 0,22, πάχ. 0,06, ὕψ. γραμμ. 0,018 ἐκ Λισοῦ (M. GUARDUCCI ἔ.ἀ. σελ. 214).

8) Ἐπιτύμβιος στήλη μετ' αἰτώματος εἰς δύο συνανήκοντα τεμάχια. Φέρει τὴν ἐπιγραφὴν:

Ὀνασιάρμωι Ὀνασίωνος
Ὀνασίων φίλωι

Τοῦ αἰτώματος σφύζεται τὸ ἀριστερὸν ἀκρωτήριον. Μάρμαρον λευκόν· ὕψ. 0,024, πλ. 0,35, πάχ. 0,09 καὶ ὕψ. γραμμ. 0,017 ἐκ Λισοῦ (M. GUARDUCCI ἔ.ἀ. σελ. 214).

9) Τεμάχιον ἐπιτυμβίου στήλης πανταχόθεν ἀποκεκρουμένον πλὴν ἄνω. Σφύζονται τὰ γράμματα:

ΞΩΣ
ΞΩΤ

Μάρμαρον λευκόν, ὕψ. καὶ πάχ. 0,13, πλ. 0,29 ὕψ. γραμμ. 0,022 ἐκ Λισοῦ (M. GUARDUCCI ἔ.ἀ. σελ. 214).

Εἰς τὴν ἀνωτέρω συλλογὴν τῶν ἐπιγραφῶν προσθετέα καὶ τὰ ἑξῆς ἐνεπίγραφα μάρμαρα, τὰ ὁποῖα, λόγῳ τοῦ ὑπερβολικοῦ βάρους των καὶ τῆς μακρινῆς ἀποστάσεως διὰ μέσου ὄρεινῶν διαβάσεων, δὲν κατέστη δυνατὸν νὰ μεταφερθῶσιν εἰς Ῥοδοβάνιον, ἀλλ' ἀφέθησαν ἐν οἷς εὐρέθησαν τόποις:

10) Ὀρθογώνιος στήλη ἐφ' ἧς ἡ ἐπιγραφὴ:

ΡΕΙΑΝΟC
ΤΑΚΕΩΝΝ
ΟC

Μάρμαρον λευκόν· μῆκος 0,68, πλ. 0,48, πάχ. 0,24, ὕψ. γραμμ. 0,06.

Σούγια. Κατώφλιον θύρας οἰκίας Γεωργίου Παπαδεροῦ (M. GUARDUCCI ἔ.ἀ. σελ. 300).

11) Βάθρον (ἀγάλματος;) πανταχόθεν ἀποκεκρουμένον. Φέρει τὴν ἐπιγραφὴν:

ΠΟΝΣΑΠΥΧΩΝ

Μάρμαρον ὑποκύανον· μῆκ. 0,64, ὕψ. 0,50, πάχ. 0,26, ὕψ. γραμμ. 0,035.

Σούγια, εἰς τὸ δυτικὸν τμήμα τῆς ἀρχαίας Συίας, παρὰ τὸν χεῖμαρδον (M. GUARDUCCI ἔ.ἀ. σελ. 300).

12) Βάθρον (ἀγάλματος;) πανταχόθεν ἀποκεκρουμένον. Φέρει τὴν ἐπιγραφὴν:

ΡΡΑΝΙΟΝΙΟ
Λ ΝΔΟΥΓΙΟΝ
ΙΩΝΗΠΟΛΙ

Μάρμαρον ὑποκύανον· μέγ. πλ. 0,55, μέγ. ὕψος 0,55, μέγ. πάχ. 0,27, ὕψ. γραμμ. 0,05.

Σούγια. Πλησίον θόλων Συίας, παρὰ τὴν δυτικὴν πλευρὰν τῆς ἀρχαίας πόλεως ταύτης (M. GUARDUCCI ἔ.ἀ. σελ. 299).

13) Ἀναθηματικὴ (:) στήλη μετ' ἀποκεκρουμένου αἰτώματος. Φέρει τὴν ἐπιγραφὴν:

ΕΑΛΕΙΦΟΣ ΤΕΜΕΝΟΣ
ΙΕΡΟΥ ΙΕΡΟΝ

Μάρμαρον ὑπόλευκον· ὕψ. 0,56, πλ. 0,30, πάχ. 0,07, ὕψ. γραμμ. 0,016. Χωρίον Παπαδιανᾶ, οἰκία Μιχαὴλ Δρακάκη.

β' Γ λ υ π τ ᾶ:

1) Ἀνάγλυφον πανταχόθεν ἀποκεκρουμένον πλὴν δεξιᾶ. Σφύζεται ἐνδεδυμένος ἀνὴρ ἀπὸ τοῦ λαιμοῦ μέχρι ποῦ τῶν ποδῶν. Φορεῖ χιτῶνα καὶ ἱμάτιον, τὸ ὁποῖον ἀφίνει γυμνὸν τὸ ἄνω μέρος τῆς δεξιᾶς χειρὸς.

Μάρμαρον λευκόν· μέγ. σφζ. ὕψ. 0,35, πλ. 0,23, μέγ. πάχ. 0,12.

Δῶρον Μιχ. Μιχελάκη ἐκ Ῥοδοβανίου.

2) Ἀνάγλυφον πανταχόθεν ἀποκεκρουμένον πλὴν δεξιᾶ. Παρίσταται ὀλόγυμνος ἀνὴρ. Στήριζει τὴν δεξιὰν χεῖρα ἐπὶ ἀσπίδος καὶ ἀνυψοῖ τὸν ἀριστερὸν βραχίονα, ὅστις ἐστηρίζετο ἐπὶ βακτηρίας (:) ἴσως. Ἔχει τοὺς πόδας χιαστὶ ἐπαλλήλους.

Μάρμαρον λευκόν· σφζ. ὕψ. 0,32, πλ. 0,16, πάχ. 0,06.

Δῶρον Βαρδῆ Ξανθινάκη ἐκ Ῥοδοβανίου.

3) Ἀνάγλυφον πανταχόθεν ἀποκεκρουμένον πλὴν ἀριστερά. Παρίσταται γυμνὸς ἀνὴρ ἀπὸ τοῦ μέσου τοῦ στήθους μέχρι τοῦ τῶν γονάτων. Σφύζεται ἡ δεξιὰ χεὶρ στηριζομένη ἐπὶ τῆς προεξοχῆς τοῦ πλαισίου.

Μάρμαρον λευκόν· μέγ. ὕψ. 0,33, πλ. 0,16, πάχ. 0,06.

Δῶρον Βαρδῆ Ξανθινάκη ἐκ Ῥοδοβανίου.

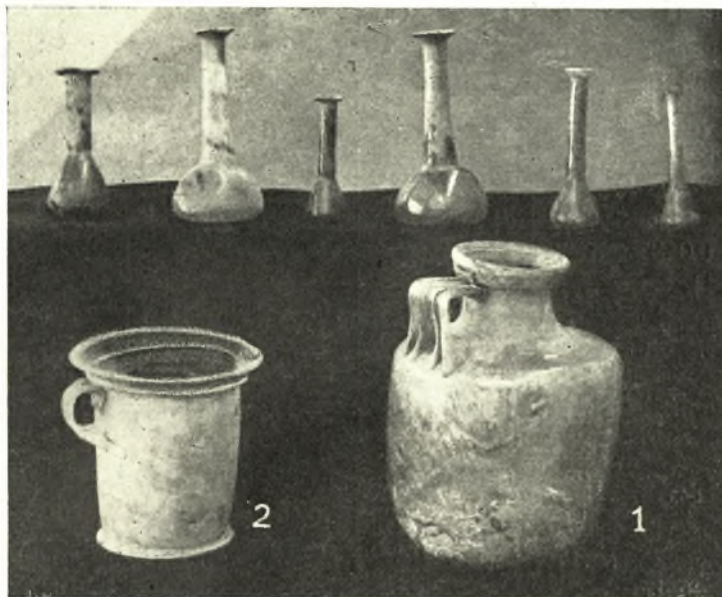
4) Τεμάχιον ἀγαλματίου, οὔτινος σφύζεται ὁ δεξιὸς ἄκρος ποὺς ἐπὶ βάσεως. Φέρει σάνδαλον.

γ) Ἀρχιτεκτονικά.

1) Πλάξ θύρας τάφου. Φέρει ἐπὶ τῆς ἐξωτερικῆς πλευρᾶς ἔντυπον σπειροειδῆ διακόσμησην χωρίζουσαν εἰς τέσσαρα τετράγωνα ἐδάφη τὴν χαμηλοτέραν ἐπιφάνειαν. Ἐπὶ τῆς καθέτου ἐκτύπου γραμμῆς τρεῖς στρογγύλοι ἐκτυποὶ κόμβοι.

Ἀποκεκρουμένη πανταχόθεν πλὴν ἀριστερά.

Πῶρινος λίθος. Ὑψ. 0,50, μέγ. πλ. 0,50, πάχ. 0,13. Ἀπεσπᾶσθη ἀπὸ παλαιὰν βρύσιν Ῥοδοβανίου. Ἐδημοσιεύθη μετ' εἰκόνας ὑπὸ L. SA-



Εἰκ. 31. Ὑάλινα δοχεῖα ἐκ τάφου Πρινὸς - Σελίνου.

Μάρμαρον λευκόν· ὕψ. μετὰ βάσεως 0,12, μήκ. 0,18. Δῶρον Γεωργίου Ι. Πατεράκη ἐκ Ῥοδοβανίου.

5) Πηλίνη κεφαλή εἰδωλίου ζφομόρφου, οἶονεὶ κυνός.

Πηλὸς ἐρυθρός· ὕψ. 0,04. Δῶρον Ι. Κονταδάκη ἐκ Ῥοδοβανίου.

6) Πήλινον εἰδῶλιον γυναικός, τῆς ὁποίας ὁ πέπλος πίπτει ἐκατέρωθεν ἐπὶ τῶν ὤμων, ἀφίνων ἀνοικτὸν τὸ στήθος. Ἀποκεκρουμένον ἀπὸ τοῦ στήθους καὶ κάτω. Κοῖλον.

Πηλὸς ἐρυθρός. Σφζ. ὕψ. 0,10, μέγ. πλ. 0,11. Δῶρον Λάμπρου Πατεράκη ἐκ Ῥοδοβανίου.

7) Πηλίνη κεφαλή εἰδωλίου λέοντος. Φέρει ἐξίτηλα ἴχνη μελαίνης βαφῆς.

Ἦχρὸς πηλός. Σφζ. ὕψ. 0,06. Δῶρον Λάμπρου Πατεράκη ἐκ Ῥοδοβανίου.

VIGNONI ἐν Rendiconti Acc. d. Lincei VIII, σελ. 428, εἰκ. 117). Μνεῖα ἐν Ἑπετ. Ἐταιρ. Κρητικῶν Σπουδῶν τόμ. Β', σελ. 528

Ὑάλινα δοχεῖα ἐκ Πρινὸς - Σελίνου.

Ἐν τῷ χωρίῳ Πρινὸς - Σελίνου, ἐν τῇ θέσει «Περίπατα» καὶ ἐν τῷ χωραφίῳ τοῦ Ἰωάνν. Πεντάρη, ἀπεκαλύφθη ὑπὸ καλλιεργητῶν τάφος, ἐν τῷ ὁποίῳ εὐρέθησαν τὰ κατωτέρω ὑάλινα δοχεῖα, κατασχεθέντα ὑπὸ τοῦ Σταθμάρχου Καμπανοῦ καὶ κατατεθέντα ἤδη ἐν τῷ Ἀρχαιολ. Μουσεῖῳ Χανίων (εἰκ. 31):

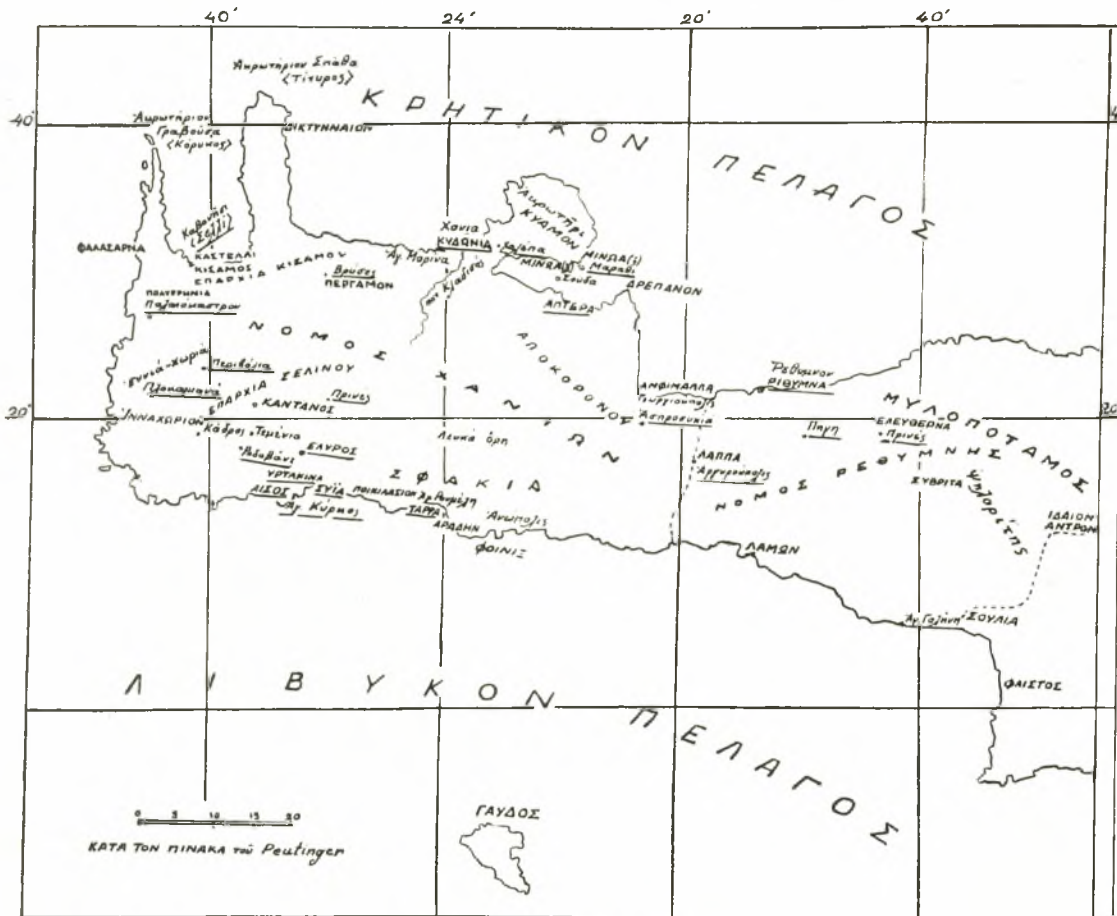
1) Μόνωτον ἀγγεῖον (ἀρ. 1 εἰκόνας) μετὰ στρογγύλου στομίου, προβαλλόντων χειλέων, στενοῦ λαιμοῦ, ὀριζοντίως τοποθετημένης λαβῆς καὶ κυλινδρικήσ κοιλίας ἀνευ ἰδιαίτερας βάσεως. Λευκὴ ὕαλος. Ὑψ. 0,20, διάμ. στομίου 0,08 μ.

2) Εὐρύστομον μόνωτον ἀγγεῖον (ἀρ. 2 εἰκό-

νος). Χεῖλη προβάλλοντα ἀλλὰ καὶ κλίνοντα πρὸς τὰ ἔνδον. Λαβὴ κυρτὴ ἢ κορυμὸς ὑψηλὸς στενούμενος πρὸς τὸν πυθμένα μετὰ προβαλλούσης βάσεως. Ὑποκύανος ὕαλος. Ὅψ. 0,13, διάμ. στομίου 0,14 μ.

ΕΠΑΡΧΙΑ ΚΙΣΑΜΟΥ
Τάφοι Ἐννεαχωρίων.

Ἐν τῇ περιοχῇ τῶν Ἐννεαχωρίων ἐνηργήσαμεν τῷ 1938 μικρὰς σκαφὰς, δοθείσης ἀφορμῆς ἐκ τυχαίας εὐρέσεως τάφων (βλ. Ἐπετ.



Εἰκ. 32. Χάρτης Δυτικῆς Κρήτης.

3) Ἐξ μυροδόχα ἀγγεῖα (ἄνω σειρὰ εἰκόνας 31), ἔξ ὧν τὰ δύο μεγαλύτερα (ὕψ. 0,15 μ.) εἶναι ἐκ λευκῆς ὑάλου, τὰ δὲ ὑπόλοιπα μικρότερα (ὕψ. 0,12 μ.) ἔξ ὑποκύανου τοιαύτης. Οὐδὲν ἕτερον χρονολογήσιμον κτερισμα εὐρέθη ἐν τῷ τάφῳ, κατὰ τὴν ἐκθεσιν τοῦ σταθμάρχου, καί, συνεπῶς, δύσκολος εἶναι ἡ ἀκριβὴς χρονολόγησις τῶν ὑαλίνων τούτων κτερισμάτων. Πάντως, ὡς ἀφετηρία δεόν νὰ ληφθῇ ὑπ' ὄψιν ἡ ἑλληνιστικὴ περίοδος (βλ. KISA Das Glas im Alttertum καὶ BLÜMNER Technologie und Terminologie der Gewerbe und Künste bei den Griechen und Römern).

Ἐταιρ. Κρητ. Σπουδῶν, τόμ. Β', σελ. 528).

Οἱ τάφοι οὗτοι εἶναι οἱ ἑξῆς:

1) Ἐξωθι τοῦ χωρίου Περιβόλια, καὶ ἐν τῇ θέσει «Πύργος», εὐρέθη ἐν τῷ χωραφίῳ τοῦ Στυλ. Σπερελάκη καὶ ὑπὸ τοῦ ἰδίου τάφος μετὰ τῶν ἑξῆς κτερισμάτων: χαλκίνου βραχιολίου, χαλκίνης μικρᾶς φιάλης, χαλκίνης πόρπης καὶ τεσσάρων μικρῶν μυροδόχων ἀγγείων ἐξ ὑελώδους μάξης—ἀντικειμένων, τὰ ὅποια οὐδένα φέρουσι κόσμον ἢ ἄλλο τι χαρακτηριστικὸν σημεῖον πρὸς χρονολόγησιν. Ἐκ τοῦ μόνου ἐν τούτοις χαλκίνου νομίσματος τοῦ αὐτοκράτορος Κλαυδίου (Δρόσου Γερμανικοῦ), τὸ ὅποιον εὐ-

ρέθη μετά τῶν λοιπῶν κτερισμάτων, συμπεραίνεται ὅτι ὁ τάφος ἀνήκει εἰς τὸν πρῶτον μ.Χ. αἰῶνα.

2) Ἐν τοῖς θεμελίσι τοῦ ἀνεγερθέντος Δημοτικῆς Σχολείου τοῦ χωρίου Πλοκαμιανῶν ἀπεκαλύφθη συστάς ἐκ τεσσάρων τάφων μετ' ὀλίγων ἀκεραίων ἀγγείων, ἔξ ὧν τὰ σπουδαιότερα εἶναι δύο μελαμβαρφεῖς ἀμορφεῖς φέροντες στρεπτὰς λαβάς, γραπτὰς παραστάσεις γραμμικῶν σχημάτων, ἐκτύπους ἀπεικονίσεις τῆς Εὐρώπης ἀπαγομένης ὑπὸ τοῦ Ταύρου-Διὸς καὶ καθέτους ῥαβδώσεις (πρβ. ὁμοίους ἐκ Περιβολίων κατατεθειμένους ἤδη ἐν τῇ Ἀρχαιολ. Συλλογῇ Καστελλίου-Κισάμου ὑπ' ἄρ. εὐρετηρίου πηλίνων 11, 12, 56. ΑΕ 1942 - 1944 Ἀρχ. Χρονικά σελ. 131, ἄρ. 6).

Ἡ τεχνολογία ἀμφοτέρων τούτων, ἡ ὁποία ὑπενθυμίζει τὴν τῶν μαγρικῶν σκύφων, ὡς καὶ τὸ ἀνάγλυφον θέμα ἀνάγουσι τὰ ἔργα ταῦτα εἰς τοὺς μεταξὺ τοῦ 4^{ου} καὶ 3^{ου} π.Χ. αἰῶνας (βλ. L. SAVIGNONI ἔ.ἀ. σελ. 382 καὶ 385 καὶ πρβ. τὰς ἐν τῷ ἄρθρῳ τούτῳ εἰκ. ὑπ' ἄρ. 69 καὶ 69^α).

Τὰ ἀντικείμενα τῶν Περιβολίων καὶ τῶν Πλοκαμιανῶν κατετέθησαν ὡσαύτως ἐν τῇ Ἀρχαιολ. Συλλογῇ Καστελλίου-Κισάμου.

Ἡ συστάς αὕτη τῶν τάφων, ὅπως καὶ πολλοὶ ἄλλοι κατὰ καιροὺς ἀποκαλυφθέντες τάφοι κατ' ὄλην τὴν περιοχὴν τῆς κοιλάδος Ἐννεαχωρίων ἢ Ἰν(ν)αχωρίου, εἶναι λάκκοι ὀρθογωνίου σχήματος καθέτως ἀνωρυγμένοι ἐντὸς τῆς γῆς, ὡς οἱ σημερινοί, ἐπενδεδυμένοι δὲ καὶ ὀριζοντίως κεκαλυμμένοι διὰ πλακῶν ἔξ ὑποκυάνου σχιστολίθου ἢ ἄλλου σκληροῦ ἐγχωρίου λίθου. Εὐρέθησαν ὅμως ἄλλοτε καὶ ἄλλοι τάφοι καὶ δὴ παρὰ τὸ χωρίον Περιβόλια, οἱ ὁποῖοι ἔχουσιν ἀνορυχθῆ πρὸς τὰ ἔνδον τοῦ πρᾶνου ἔδαφικῶν ὑψωμάτων. Ἐντὸς τῶν τοιούτων τάφων αἱ πλάκες τῶν μακρῶν πλευρῶν τῆς ἐπενδύσεως εἶναι τοποθετημέναι κατὰ βάθος, μία δὲ τῶν στενῶν πλευρῶν ἀποτελεῖ μετὰ τοῦ τριγωνικοῦ μετώπου τοῦ σαμαροειδῶς ἐνταῦθα ἐπικαθημένου καλύμματος, τὴν πρόσοψιν τοῦ τάφου, πρὸ τῆς ὁποίας ὑπάρχει συνήθως ξηρολιθικὴ δομὴ, πρὸς στερέωσιν ἅμα καὶ ἰσοπέδωσιν τοῦ ἐπικλινοῦς ἐδάφους.

Τάφοι καὶ τῶν δύο εἰδῶν εὐρέθησαν μέχρι τοῦδε πάμπολλοι εἰς μῆκος 20 χιλιομέτρων κατὰ τὰ παρόχθια ἐδάφη τοῦ διασχίζοντος τὴν κοιλάδα τοῦ Ἰν(ν)αχωρίου ποταμοῦ «Ξηροποτάμου», ὅστις

ἐκβάλλει εἰς τὸν κόλπον «Στόμιον» ἐπὶ τοῦ Λιβυκοῦ πελάγους. Ἡ ὑπαρξὶς τάφων ἐπὶ ἐκτάσεως τοσοῦτου μήκους ἀποκλείει τὸ ἐνδεχόμενον ὅτι πρόκειται περὶ νεκροταφείου μεγάλης ἀρχαίας πόλεως (πρωτοφανοῦς, ἐν τοιαύτῃ περιπτώσει, ἐκτάσεως) ἢ κατὰ συστάδας δὲ διάταξις τούτων σποραδικῶς ἀπαντωμένων κατ' ὄλον τὸ ἀνωτέρω μῆκος τῆς κοιλάδος δίδει τὸ ἐνδόσημον νὰ φρονῶμεν ὅτι πρόκειται περὶ νεκροταφείων οἰκογενειῶν ἢ φατριῶν μικροσυνουικισμῶν, αἵτινες θὰ ἔζων ἐνταῦθα, κατὰ τοὺς ἀνωτέρω χρόνους, *κωμηδόν*, ὅπως καὶ σήμερον ἀκριβῶς συμβαίνει ἐν τῇ εἰρημένῃ κοιλάδι, ἔνθα ὑπάρχουσι περὶ τοὺς εἴκοσιν ἀγροτικοὶ μικροσυνουικισμοί. Τὸ ὅτι δὲ ἐν τῇ τοποθεσίᾳ αὕτῃ οὐδέποτε ὑπῆρξε μεγάλη πόλις ἀποδεικνύεται καὶ ἐκ τῆς παντελοῦς ἐλλείψεως καὶ ἔχρους ἔστω δημοσίου ἔργου, εἴτε τείχους, εἴτε ἄλλου δημοσίου κτίσματος, ναοῦ ἢ μεγάρου (βλ. PASHLEY Travels in Crete II, σελ. 79 καὶ Mansell ἐν SPRATT II, σελ. 236).

Τὰς παρατηρήσεις ταύτας ἐπιρῶνυει καὶ ἡ σιωπὴ τῶν ἀρχαίων συγγραφέων, οἵτινες, ἐν ᾧ κάμνουσιν εὐρὺν λόγον περὶ μεγάλων καὶ σημαντικῶν, ἀληθῶς, πόλεων τῆς ἀρχαίας Κρήτης, οὐδὲν ἀναφέρουσι καὶ περὶ μεγάλης τυχὸν πόλεως ἐν τῇ κοιλάδι τοῦ Ἰν(ν)αχωρίου, οὐδὲ τοῦ Πλινίου τοῦ Πρεσβυτέρου ἐξαιρουμένου, ὅστις παραθέτει κατάλογον 40 ὄλων πόλεων. Καὶ αὐτὸς δὲ ὁ Κλαύδιος Πτολεμαῖος, ὁ μόνος ποιούμενος λόγον περὶ Ἰν(ν)αχωρίου, ἀρκεῖται νὰ ἀναφέρῃ ἀπλῶς τὸ Ἰν(ν)αχωριον ὡς κείμενον μεταξὺ Φαλασάρνης καὶ Κριοῦ-Μετώπου, ἄνευ ἄλλης περιγραφῆς ἢ ἄλλου χαρακτηριστικοῦ ἐπιθέτου. Ἡ ἀπλή μνεῖα τῆς ὀνομασίας παρὰ τῷ μοναδικῷ τούτῳ συγγραφεῖ, ὡς καὶ ἡ ἔλλειψις ἐπιγραφικῆς μαρτυρίας, καθιστᾷ, πρὸς τούτοις, δύσκολον καὶ τὴν ἐπιστημονικὴν ταύτισιν τοῦ ἀρχαίου Ἰν(ν)αχωρίου πρὸς τὴν σημερινὴν τοποθεσίαν τῶν Ἐννεαχωρίων. Ἀλλὰ τὸ δόμηγον, πιθανώτατα δὲ καὶ τὸ ταυτόσημον τῆς ἀρχαίας καὶ τῆς σημερινῆς ὀνομασίας τῆς τοποθεσίας, δὲν ἀφίνει, φρονοῦμεν, οὐδεμίαν ἀμφιβολίαν περὶ τοῦ ὅτι ὁ συγγραφεὺς Πτολεμαῖος τὴν τοποθεσίαν ταύτην εἶχεν ὑπ' ὄψει ἀναφέρων τὸ Ἰν(ν)αχώριον, χωρὶς ὅμως νὰ προσθέτῃ καὶ περιγραφὴν ἢ χαρακτηριστικὸν ἐπίθετον αὐτῆς, ἀκριβῶς ἕνεκα τοῦ ἀσημάντου τῶν κωμῶν, αἵτινες θὰ ἀπήρτιζον καὶ τότε, ὅπως καὶ πρὸ ὀλίγων ἀκόμη ἐτῶν, τὸν δῆμον Ἰν(ν)αχωρίου.

ΒΑΣΙΛΕΙΟΣ Δ. ΘΕΟΦΑΝΕΪΔΗΣ