

ΝΟΜΙΣΜΑΤΑ ΑΝΑΣΚΑΦΩΝ ΗΛΙΔΟΣ¹

Κατά την διάρκεια των ανασκαφών εις τὴν Ἡλίδα, τὰ ἔτη 1960-1963, εὐρέθησαν συνολικῶς διακόσια ἑβδομήκοντα δύο νομίσματα ὡς ἐπὶ τὸ πλεῖστον χαλκᾶ². Ἡ διατήρησις αὐτῶν εἶναι σχετικῶς καλή, ἐὰν λάβωμεν ὑπ' ὄψιν ὅτι τὰ ἐκ τῶν ανασκαφῶν προερχόμενα παρουσιάζουν μεγάλην φθοράν.

Ὡς εἶναι φυσικόν, ἀριθμητικῶς ὑπερέχουν τὰ νομίσματα τῶν Ἡλείων, ἐκ τῶν ὁποίων ἀντιπροσωπεύονται οἱ περισσότεροι γνωστοὶ χάλκινοι τύποι. Ἐνῶ τὰ ἀργυρᾶ Ἡλειακὰ νομίσματα ἔχουν γίνεαι ἀντικείμενον μελέτης ὑπὸ πολλῶν ἐρευνητῶν, ἀντιθέτως τὰ χαλκᾶ δὲν ἔχουν συστηματικῶς ἐρευνηθῆ³. Μεταξὺ τῶν κατωτέρω περιγραφομένων νομισμάτων, ὡς μὴ δημοσιευμένον εἰσέτι θὰ ἠδύνατο νὰ θεωρηθῆ ὁ τύπος τοῦ 4^{ου} αἰ. π.Χ., ὁ εἰκονιζόμενος εἰς τὸν πίνακα 5 ἀρ. 3. Ἡ κεφαλὴ τοῦ Διὸς εἶναι ἐστραμμένη πρὸς ἀρ., ἐνῶ εἰς τὰ μέγρι τοῦδε γνωστὰ εἰκονίζεται πρὸς δεξ.⁴ Χρονολογικῶς τίθεται εἰς τὸ β' ἡμισυ τοῦ 4^{ου} αἰ. π.Χ. καὶ δὴ μεταξὺ τοῦ 343-323 π.Χ. Πιθανῶς ἡ κοπὴ αὐτοῦ νὰ ἐξηκολούθησε καὶ κατὰ τὸ α' ἡμισυ τοῦ 3^{ου} αἰ. π.Χ. Ἐν συνεχείᾳ ἡ παράστασις τοῦ εἰς τὸν πίνακα 5 ἀρ. 4 νομίσματος χαράσσεται συνήθως πρὸς δεξ., σπανιώτερον δὲ πρὸς ἀρ., ὡς συμβαίνει ἀνωτέρω. Ἡ φθορὰ τοῦ ἐπομένου νομίσματος (πίν. 5 ἀρ. 5) δὲν ἐπιτρέπει νὰ λεχθῆ μετὰ βεβαιότητος ἐὰν πρόκειται περὶ τοῦ ἰδίου τύπου ὡς καὶ τὸ προηγούμενον ἢ ἔχωμεν μικρὰν παραλλαγὴν, δηλαδὴ ἀετὸν ἄνευ τοῦ ὄφους, ἰστάμενον μετὰ ἀνοικτῶν πτερυγῶν πρὸς ἀρ. Μεγάλην ὁμοίτητα μετὰ τῶν ὀβολῶν τῆς περιόδου 323-271 π.Χ.⁵ παρουσιάζει ὁ χαλκοῦς τύπος, πίν. 5 ἀρ. 7. Εἰς τὴν ὀπισθίαν πλευρὰν χαράσσεται ἀετὸς μετὰ κλειστῶν πτερυγῶν ἰστάμενος πιθανώτατα ἐπὶ κεφαλῆς κριοῦ καὶ στρέφων τὴν κεφαλὴν πρὸς ἀρ. Ἡ τεχνικὴ τῆς χαράξεως παρὰ τὴν παρατηρουμένην φθορὰν ἐπιτρέπει τὴν χρονολόγησιν τοῦ ὡς ἄνω νομίσματος καθ' ὅλην τὴν διάρκειαν τοῦ 3^{ου} αἰ. π.Χ. ἕως τὰς ἀρχὰς τοῦ 2^{ου} αἰ. π.Χ., ὅπου τοποθετεῖται καὶ ἡ κοπὴ τῶν

1 Εὐχαριστῶ θερμότατα τὸν Ἐφορον κ. Νικ. Γιαλούρη διὰ τὴν παραχώρησιν τῆς δημοσιεύσεως τῶν νομισμάτων ὡς καὶ διὰ τὴν ἐν γένει πρόθυμον βοήθειάν του κατὰ τὴν διάρκειαν τῆς παραμονῆς μου εἰς τὸ Μουσεῖον τῆς Ὀλυμπίας.

2 Μεταξὺ τῶν χαλκῶν εὐρέθησαν καὶ δέκα ἀργυρᾶ.

3 α) Η. CHANTRAINE, *Literaturüberblicke Peloponnes, Jahrbuch für Numismatik und Geldgeschichte*, τόμ. 8^{ος}, 1957, σ. 61 κ.έ.

β) Κατὰ τὰς γερμανικὰς ανασκαφὰς εἰς τὴν Ὀλυμπίαν εὐρέθησαν πολλαὶ ἑκατοντάδες νομισμάτων, μεταξὺ δὲ αὐτῶν καὶ πολλαὶ Ἡλειακὰ. Τὴν δημοσίευσιν ἔχει ἀναλάβει ὁ ὑφηγητὴς κ. P. R. FRANKE.

4 Sylloge D.N.M. ἀρ. 393· ἀναφέρεται ὡς ἀδημοσίευτον. Μ. ΟΙΚΟΝΟΜΙΔΟΥ, Ἄρχ. Δελτίον 19, 1964, Χρονικὰ 1963, Ἄνασκαφὴ Νέου Μουσειοῦ Ὀλυμπίας.

5 Πβλ. Sylloge D.N.M. ἀρ. 422, 423.

περισσοτέρων χαλκῶν νομισμάτων τῆς Ἡλίδος. Τὸ ἐπόμενο νόμισμα (πίν. 5 ἀρ. 8) θὰ ἠδύνατο νὰ κατέλθῃ χρονολογικῶς μέχρι τῶν τελευταίων δεκαετιῶν τοῦ 3^{ου} αἰ. π.Χ., ὡς καὶ ὁ εὐρεθεὶς εἰς τὸ αὐτὸ στρῶμα λύχνος, ὁ ὁποῖος τοποθετεῖται εἰς τὸ β' ἡμισυ τοῦ 3^{ου} αἰ. π.Χ.

Τὸ Ἡλειακὸν νόμισμα τῆς ἐποχῆς τοῦ Ἀδριανοῦ (πίν. 6 ἀρ. 20) ἐδημοσιεύθη παλαιότερον ὑπὸ τοῦ ΑΧ. ΠΟΣΤΟΛΑΚΑ¹ καὶ ἐν συνεχείᾳ ὑπὸ τῶν ΙΜΗΟΟΦ-BLUMER καὶ Ρ. GARDNER². Ἀργότερον ὁ J. LIEGLE³, ὁ ὁποῖος χρονολογεῖ τὸ ὡς ἄνω νόμισμα εἰς τὸ 137 μ.Χ., δηλαδὴ εἰς τὴν τετάρτην καὶ τελευταίαν περίοδον κοπῆς Ἡλειακῶν νομισμάτων κατὰ τοὺς χρόνους τοῦ Ἀδριανοῦ, ὑποθέτει ὅτι ὁ εἰκονιζόμενος Ζεὺς εἰς τὴν ὀπισθίαν πλευρὰν τοῦ νομίσματος εἶναι εἰς ἕκ τῶν Ζανῶν⁴. Ἀναμφιβόλως ὁ χαρακτὴς θὰ εἶχεν ὡς πρότυπον ἐν συγκεκριμένον ἄγαλμα τοῦ Διός, εὐρισκόμενον πιθανώτατα ἐντὸς τοῦ Ἱεροῦ τῆς Ὀλυμπίας. Ἀλλά, ὡς γνωρίζομεν, τὰ ἐντὸς τῆς Ἀλτεως ἀγάλματα τοῦ Διός εἶναι πολυάριθμα, ἔνεκα τούτου δὲ ὁ ταυτισμὸς εἶναι δύσκολος καὶ οὐδὲν δύναται νὰ λεχθῆ μετὰ βεβαιότητος, εἰ μὴ μόνον ὅτι τὸ πρότυπον τοῦ Ἡλειακοῦ νομίσματος θὰ πρέπει νὰ ἀνήκῃ χρονολογικῶς εἰς τὰ τέλη τοῦ 5^{ου} ἢ τὰς ἀρχὰς τοῦ 4^{ου} αἰ. π.Χ. Εἰς τὰ Ἀθηναϊκὰ νομίσματα τῶν αὐτοκρατορικῶν χρόνων⁵ ἔχομεν παραπλήσιον τύπον Διός, ὁ ὁποῖος ἐχαρακτηρίσθη ὡς ἀντίγραφον τοῦ ἀγάλματος τοῦ Λεωχάρους⁶. Ὅσον ἀφορᾷ δὲ τὴν εἰκονιζομένην προτομὴν τοῦ Ἀδριανοῦ εἰς τὴν ἐμπροσθίαν ὄψιν τοῦ νομίσματος, αὕτη παρουσιάζει μεγάλην ὁμοιότητα πρὸς τὴν ὑπερφυσικοῦ μεγέθους κεφαλὴν τοῦ Ἀδριανοῦ (ἀρ. 543) τῆς Sala Rotonda τοῦ Μουσείου τοῦ Βατικανοῦ⁷. Ὁ MAX WEGNER ὑποθέτει ὅτι τὸ ὡς ἄνω γλυπτὸν κατεσκευάσθη μετὰ τὸν θάνατον τοῦ ἐν λόγῳ αὐτοκράτορος καὶ ὅτι ἡ ἀρχικὴ του θέσις ἦτο εἰς τὸ Μαυσωλεῖον τοῦ Ἀδριανοῦ⁸. Ὁ ταυτισμὸς τοῦ τύπου τῆς ὀπισθίας πλευρᾶς τοῦ ἑτέρου εἰκονιζομένου αὐτοκρατορικοῦ νομίσματος τῶν Ἡλείων (πίν. 6 ἀρ. 19) ἐν ἀντιθέσει πρὸς τὸ προηγούμενον οὐδεμίαν δυσκολίαν παρουσιάζει· εὐκόλως ἀναγνωρίζεται τὸ περιφημον ἄγαλμα τοῦ Φειδίου⁹. Τὸν ἴδιον τύπον εὐρίσκομεν καὶ ἐπὶ τῶν Ἀθηναϊκῶν νομισμάτων τῶν αὐτοκρατορικῶν χρόνων¹⁰, τὰ ὁποῖα συγκρινόμενα πρὸς τὰ Ἡλειακὰ συμφωνοῦν καθ' ὅλας τὰς λεπτομερείας.

Ἐκτὸς τῶν νομισμάτων τῆς Ἡλίδος εὐρέθησαν κατὰ τὰς ἀνασκαφὰς καὶ νομίσματα διαφόρων ἄλλων Ἑλληνικῶν πόλεων, ἰδίᾳ δὲ τῆς Πελοποννήσου. Τὰ περισσότερα ἀνήκουν εἰς τὴν Σικυῶνα, Κόρινθον καὶ Μεσσήνην· ὡς φαίνεται, αἱ ὡς ἄνω πόλεις εἶχον στενοτέραν ἐπαφὴν μετὰ τῶν κατοίκων τῆς Ἡλίδος. Ἐνδιαφέρουσα ἐξ ἄλλου εἶναι καὶ ἡ παρουσία δύο νομισμάτων: τοῦ ἐν Σιδῶνι κοπέντος νομίσματος Δημητρίου τοῦ Α' τῆς Συρίας ἀφ' ἑνὸς καὶ νομίσματος τῆς πόλεως Καρχηδόνας ἀφ' ἑτέρου· ἀμ-

1 Νομίσματα ἐν τῷ Ἑθνικῷ Νομισματικῷ Μουσείῳ 1883/84, πίν. Α, ἀρ. 8.

2 Numismatic Commentary on Pausanias, σ. 72. ΠΑΥΣ. V 24. 1: Ἀπὸ δὲ τοῦ βουλευτηρίου πρὸς τὸν ναὸν ἐρχομένῳ τὸν μέγαν ἐστὶν ἄγαλμα ἐν ἀριστερᾷ Διὸς κλπ.

3 Der Zeus des Phidias, σ. 110, πίν. XIV, ἀρ. 6.

4 ΠΑΥΣ. V 21 κ.έ.

5 Πβλ. SVORONOS, Les monnaies d'Athènes, πίν. 92, ἀρ. 6-8.

6 Πβλ. B.M.C. Attica, σ. 104 ἀρ. 755 καὶ ὑποσ. 2^a.

7 GEORG LIPPOLD, Die Skulpturen des Vatikanischen Museums, III, 1 πίν. 43.

8 Hadrian, σ. 63, πίν. 29.

9 Πβλ. B.M.C. Peloponnesus, σ. 76, ἀρ. 160. P. GARDNER, Coins of Elis, σ. 47 κ.έ.

10 Πβλ. SVORONOS, πίν. 92, 1.2, καὶ J. P. SHEAR, Hesperia 5, 1936, σ. 315 εἰκ. 22.

φότερα δύνανται νά θεωρηθοῦν ὡς δείγμα εὐρυτέρας ἐπικοινωνίας μετὰ τῶν πλέον ἀπομεμακρυσμένων πόλεων.

Ἐκ τῶν δέκα Ρωμαϊκῶν νομισμάτων τὸ ἀσσάριον τοῦ Αὐγούστου (πίν. 6 ἀρ. 31) παρουσιάζει ἐνδιαφέρον ἕνεκα τοῦ διπλοῦ κτυπήματος, τὸ ὁποῖον ὀφείλεται πιθανῶς εἰς λάθος τοῦ χαράκτου. Τελευταῖον κατὰ σειρὰν ἔρχεται τὸ εἰς τὸν δόγην Ἰωάννην Γραδενίγον ἀνήκον Ἐνετικὸν σολδίδιον.

Αἱ περαιτέρω ἀνασκαφαὶ εἰς τὴν Ἥλιδα ἴσως δώσουν καὶ ἄλλα νομίσματα, τὰ ὁποῖα θὰ μᾶς βοηθήσουν ἀκόμη περισσότερον εἰς τὴν ἔρευναν τῆς ἐν γένει κινήσεως τῆς πόλεως κατὰ τοὺς χρόνους ἐκείνους.

Λεπτομερῶς ὁ κατάλογος τῶν εὐρεθέντων νομισμάτων ἔχει ὡς ἀκολούθως:

ΕΛΛΗΝΙΚΑ (241)

ΗΛΙΣ (113)

- | | | | |
|----------------|--|----|---|
| 343 - 323 π.Χ. | | | |
| 1) | ⋈ ↑ ↗ → 2.55-1.65 γρ. | 6 | |
| | Ἔμ. Κεφαλὴ Διὸς δαφνοστεφῆς δεξ. | | Ἔμ. Κεφαλὴ Διὸς δαφνοστεφῆς δεξ. |
| | Ἄπ. F A Κεραυνός. | | Ἄπ. F A Ἄετὸς μετὰ κλειστῶν πτερυγῶν |
| | Πβλ. Sylloge D.N.M. ἀρ. 393. | | ἰστάμενος ἐπὶ κιονοκράνου πρὸς δεξ. |
| | Πίν. 5 ἀρ. 1, 2 | | Ἐν τῷ πεδίῳ δεξ. Α. |
| | | | Πβλ. ἔ.ἀ. ἀρ. 421, SELTMAN, σ. 69, |
| | | | πίν. VIII, ἀρ. 30. |
| | | | Πίν. 5 ἀρ. 6 |
| 2) | ⋈ ↖ 2.40 γρ. | 1 | |
| | Ἔμ. Κεφαλὴ Διὸς δαφνοστεφῆς ἀρ. | | 7) ⋈ ↖ 1 |
| | Ἄπ. F A Κεραυνός ¹ . | | Ἔμ. Ὅμοιον. |
| | Πίν. 5 ἀρ. 3 | | Ἄπ. Ἐπιγρ. ἔφθ. Ἄετὸς ἰστάμενος ἐπὶ |
| | | | κεφαλῆς κριοῦ πρὸς δεξ. καὶ στρέφων τὴν |
| 3) | ⋈ ↑ ↗ ↓ ↘ → 5.60 - 2.18 γρ. | 19 | κεφαλὴν πρὸς ἀρ. ⁴ |
| | Ἔμ. Κεφαλὴ Διὸς δαφνοστεφῆς δεξ. | | Πίν. 5 ἀρ. 7 |
| | Ἄπ. F A Ἄετὸς ἰστάμενος δεξ. καὶ ὄφεις. | | |
| | Πβλ. ἔ.ἀ. ἀρ. 392 ² . | | |
| | | | 312 - 271 π.Χ. |
| 4) | ⋈ ↑ ↖ 4.15 γρ., 4.55 γρ. | 2 | |
| | Ἔμ. Ὅμοιον | | 8) ⋈ ↑ 5.90 γρ. 1 |
| | Ἄπ. F A Ἄετὸς ἰστάμενος ἀρ. καὶ ὄφεις ³ . | | Ἔμ. Κεφαλὴ Διὸς δαφνοστεφῆς ἀρ. |
| | Πίν. 5 ἀρ. 4 | | Ἄπ. Ἐπιγρ. ἔφθ. Ἄετὸς ἰστάμενος πρὸς |
| | | | ἀρ., στρέφων τὴν κεφαλὴν. |
| | | | Πβλ. B.M.C. σ. 71, ἀρ. 115, πίν. XIV, 15 ⁵ . |
| 5) | ⋈ ↑ 4.25 γρ. | 1 | |
| | Ἔμ. Ὅμοιον, δὲν διακρίνεται ὁ ὄφεις. | | 271 - 191 π.Χ. |
| | Πίν. 5 ἀρ. 5 | | |
| | | | 9) ⋈ ↑ 9.40 - 7.20 γρ. 3 |
| | | | Ἔμ. Κεφαλὴ Ἥρας πρὸς δεξ. |
| | | | Ἄπ. Ἄετὸς F A ἰστάμενος ἐπὶ κεραυνοῦ |
| | | | πρὸς δεξ. Ἐν τῷ πεδίῳ δεξ. ⊞. |
| 6. | ⋈ ↖ 2.40 γρ., 2.60 γρ. Ἡμίδραχμον. 2 | | |

1 Βλ. εἰσαγωγὴν, ἀνωτ. σ. 69.

2 B.M.C. πίν. XV, ἀρ. 14, 271-191 π.Χ.

3 BCH 82, 1958, σ. 653 ζ, πίν. L, 3.

4 Παρόμοιος τύπος, πβλ. BCH ἔ.ἀ. λ, μ, πίν. L, 5, 8.

5 Πιθανῶς καὶ ἀργότερον, βλ. εἰσαγωγὴν, ἀνωτ. σ. 69.

- Πβλ. Sylloge D.N.M. ἀρ. 428-430¹ και WROTH, Select Greek Coins in the British Museum, Num. Chron. 1905, σ. 334, 335².
Πίν. 5 ἀρ. 8, 9
- 10) $\lambda \swarrow \downarrow \rightarrow$ 3
"Εμ. Κεφαλή Λιδος δαφνοστεφής δεξ.
"Οπ. F A "Ιππος καλπάζων πρὸς δεξ., κάτωθεν ΠΥΡ.
Πβλ. Sylloge D.N.M. ἀρ. 433³.
- 11) $\lambda \uparrow \rightarrow$ 6.30-5.04 γρ. 4
"Εμ. "Ομοιον.
"Οπ. "Ομοιον, κάτωθεν ΑΡ.
Πβλ. ξ.ἀ. ἀρ. 431 και Β.Μ.Σ. σ. 72, ἀρ. 129⁴.
Πίν. 5 ἀρ. 10
- 12) $\lambda \uparrow$ 4.58-5.10 γρ. 3
"Εμ. "Ομοιον.
"Οπ. "Ομοιον. Τὰ ἐν τῷ πεδίῳ γράμματα και ἡ ἐπιγραφή ἐφθαρμένα.
- 13) $\lambda \uparrow$ 2.99 γρ. 2
"Εμ. "Ομοιον.
"Οπ. F A "Αετὸς ἰστάμενος πρὸς δεξ. ἐν- τὸς στεφάνου ἐλαίας' κάτωθεν Δ.
Πβλ. Β.Μ.Σ. σ. 74, ἀρ. 143, πίν. XV ἀρ. 13.
- 14) $\lambda \nearrow$ 2.34-2.65 γρ. 3
"Εμ. "Ομοιον.
"Οπ. "Ομοιον, κάτωθεν ΔΙ.
Πίν. 5 ἀρ. 11
- 15) $\lambda \searrow$ 2.35 γρ. 1
"Εμ. "Ομοιον.
"Οπ. "Ομοιον, ἀλλὰ ἐν τῷ πεδίῳ ἀρ. Ϝ και δεξιὰ Ϝ^5 .
Πίν. 5 ἀρ. 12
- 16) $\lambda \uparrow \swarrow \nwarrow \leftarrow$ 2.70-3.80 γρ. 5
"Εμ. Κεφαλή "Απόλλωνος δαφνοστεφής πρὸς δεξιά.
"Οπ. F A Ζεὺς κεραυνοβολῶν πρὸς δεξ., κρατῶν διὰ τῆς δεξιᾶς τὸν κεραυνὸν και διὰ τῆς ἀριστερᾶς αὐτόν ἐν τῷ πεδίῳ δεξ. Σ.
Πβλ. Sylloge D.N.M. ἀρ. 435-438⁵.
Πίν. 5 ἀρ. 13
- 17) $\lambda \nearrow$ 1
"Εμ. "Ομοιον.
"Οπ. "Ομοιον, ἐν τῷ πεδίῳ ἀρ. ΑΚ δεξ. [Σ].
Πβλ. ξ.ἀ. ἀρ. 435.
Πίν. 5 ἀρ. 14
- 18) $\lambda \nearrow$ 4.65 γρ. 1
"Εμ. "Ομοιον.
"Οπ. "Ομοιον, ἐν τῷ πεδίῳ ἀρ. ΗΡ, δεξ. Κ (;).
Πβλ. ξ.ἀ. ἀρ. 436.
Πίν. 5 ἀρ. 15
- 19) $\lambda \swarrow \nearrow \rightarrow$ 3.65-4.15 γρ. 5
"Εμ. "Ομοιον. "Οπ. "Ομοιον, ἐν τῷ πεδίῳ ἀρ. ΗΡ, δεξ. ΜΕ.
Πβλ. ξ.ἀ. ἀρ. 437.
Πίν. 5 ἀρ. 16
- 20) $\lambda \nearrow \rightarrow$ 3.10-3.75 γρ. 3
"Εμ. "Ομοιον.
"Οπ. "Ομοιον, ἐν τῷ πεδίῳ ἀρ. ΗΡ δεξ. Σ.
Πβλ. ξ.ἀ. ἀρ. 438.
- 21) $\lambda \uparrow$ 3.55-3.75 γρ. 1
"Εμ. "Ομοιον.
"Οπ. "Ομοιον, ἐν τῷ πεδίῳ ἀρ. ΗΡ.
Πβλ. ξ.ἀ. ἀρ. 436-438.
- 22) $\lambda \rightarrow$ 3.80 γρ. 1
"Εμ. "Ομοιον.
"Οπ. "Ομοιον, ἐν τῷ πεδίῳ ἀρ. Δ.
Πβλ. Β.Μ.Σ. σ. 74, ἀρ. 147, πίν. XVI, 1.

¹ Διάφορον μονογράφημα.

² WROTH, Select Greek Coins in the B.M., Num. Chron. 1905, σ. 334/335, ὅχι τὸ αὐτὸ μονογράφημα. Ἰσχυρίζεται ὅτι ἡ εἰκονιζομένη εἰς τὴν ἐμπροσθίαν ὄψιν κεφαλή τῆς "Ηρας ὁμοιάζει πρὸς τὴν ἀντίστοιχον κεφαλὴν ἐνὸς στατήρος τῆς "Ηλιδος, χρονολογουμένου ὑπὸ τοῦ GARDNER εἰς τὸ 312-271 π.Χ. (Β.Μ.Σ. σ. 71, ἀρ. 113). Ἄλλὰ ὠρισμένα ἀμφιβολία πρέπει νὰ διατυπωθοῦν ὡς πρὸς τὴν χρονολόγησιν τῶν χαλκῶν νομισμάτων, δηλαδὴ ἐὰν εἶναι σύγχρονα τῶν ἀργυρῶν ἢ μεταγενέστερα, λόγῳ τῆς πλημ-

μελοῦς χαράξεως τῆς κεφαλῆς ἐπὶ τοῦ χαλκοῦ. Προτιμότερον λοιπὸν εἶναι, συνεχίζει ὁ WROTH, νὰ τεθοῦν μεταξὺ τοῦ 271-191 π.Χ.

³ Πβλ. Β.Μ.Σ. σ. 71, ἀρ. 116-118, πίν. XIV, ἀρ. 16, μεταξὺ τοῦ 312-271 π.Χ.

⁴ Ἀριστότιμος, 271 π.Χ.

⁵ Τὸ δεξιὸν μονογράφημα εὐρίσκεται ἐπίσης εἰς νόμισμα τῆς Ἀχαϊκῆς Συμπολιτείας (191 π.Χ.), πβλ. Sylloge D.N.M. πίν. 6, ἀρ. 303.

⁶ Πβλ. Β.Μ.Σ. σ. 74, ἀρ. 147, μετὰ τὸ 191 π.Χ.

- 23) ✕ ↑ ↖ ← 2.37 - 4.88 γρ. 23
 Ὅμοιον.
 Ὅπ. Ὅμοιον, ἐν τῷ πεδίῳ μονογραφήματα καὶ γράμματα ἐφθαρμένα.
 146 - 43 π.Χ.
- 24) ✕ ↑ ↓ ↗ 2.90 - 4.80 γρ. 8
 Ἐμ. Κεφαλή Διὸς δαφνοστεφῆς δεξ.
 Ὅπ. ΦΑΛΕΙΩΝ ἐντὸς στεφάνου.
 Πβλ. Sylloge D.N.M. ἀρ. 444 - 448¹.
- 25) ✕ ἐφθαρμένα 3^{ου} αἰ. π.Χ.
 Ἀὐτοκρατορικοὶ Χρόνοι
 Ἀδριανός
- 26) ✕ ↓ 4.40 γρ. 1
 Ἐμ. ΑΥΤΟΚΡΑΤΩΡ ΑΔΡΙΑΝ.. Κεφαλή δαφνοστεφῆς δεξ.
 Ὅπ. ΗΛ[ΕΙ]ΩΝ Ζεὺς κεραυνοβολῶν δεξ.
 Πβλ. B.M.C. σ. 76, ἀρ. 159².
 Πίν. 5 ἀρ. 17
- 27) ✕ ↑ 4.52 γρ. 1
 Ἐμ. Ἐπιγρ. ἐφθ. Προτομή Ἀδριανοῦ (;) πρὸς δεξ.
 Ὅπ. ΗΛΕΙ [ΩΝ]. Ὅμοιον.
- 28) ✕ ↙ 4.30 γρ. 1
 Ἐμ. ΤΩ ΡΑΔΡΙΑΝ.. Κεφαλή δαφνοστεφῆς πρὸς δεξ.
 Ὅπ. Ἐπιγρ. ἐφθ. Ζεὺς ἰστάμενος πρὸς δεξ., κρατῶν διὰ τῆς δεξιᾶς κεραυνοὶν καὶ διὰ τῆς ἀριστερᾶς ἀετόν.
 Πρβ. J. LIEGLE, πίν. III, ἀρ. 5³.
 Πίν. 5 ἀρ. 18
- 29) ✕ ↗ 6.30 γρ. 1
 Ἐμ.ΚΡΑΤ.. ΑΔΡΙΑΝ.. Κεφαλή ἀκτινοστεφῆς πρὸς δεξ.
 Ὅπ. ΗΛΕΙ[ΩΝ] Ζεὺς καθήμενος ἐπὶ θρόνου ἀρ. κρατῶν Νίκην⁴ παρὰ τοὺς πόδας ἀετός⁴.
 Πβλ. ἔ.ἀ. πίν. II, 1, 2 καὶ III, 1, 2⁵.
 Πίν. 5 ἀρ. 19
- 30) ✕ ↑ 6.05 γρ. 1
 Ἐμ.ΡΑ ΤΩΡΑΔΡΙΑ... Προτομή δεξ.
 Ὅπ. ΗΛΕΙ.. Ζεὺς ἰστάμενος πρὸς δεξ., κρατῶν κεραυνοὶν καὶ ἀετόν⁶.
 Πρβ. ἔ.ἀ. πίν. XIV, ἀρ. 6⁷.
 Πίν. 6 ἀρ. 20

ΜΑΚΕΔΟΝΙΑ (5)

Ἀλέξανδρος Γ' (336 - 323 π.Χ.)

- 31) ✕ → 1
 Ἐμ. Κεφαλή Ἡρακλέους δεξ.
 Ὅπ. Ἐπιγρ. ἐφθ. Ἀετὸς ἰστάμενος δεξ. καὶ στρέφων τὴν κεφαλὴν ἀρ.
 Πβλ. GAEBLER, πίν. XXXI, ἀρ. 23.

Ἀντίγονος Γονατᾶς (277 - 239 π.Χ.)

- 32) ✕ 1
 Ἐμ. Ἐφθαρμένον.
 Ὅπ. Ἴπλος πρὸς δεξ., ἐν τῷ πεδίῳ, κάτωθεν τοῦ ἵππου Δ.
 Πβλ. ἔ.ἀ. πίν. XXXIV, ἀρ. 10.

Ἀντίγονος Γονατᾶς (;)

- 33) ✕ ↑ 1
 Ἐμ. Κεφαλή Ἡρακλέους δεξ.
 Ὅπ. Ὅμοιον, μονογράφημα ἐφθ.

Φίλιππος Ε' (220 - 179 π.Χ.)

- 34) ✕ ← 2.55 γρ. 1
 Ἐμ. Κεφαλή νεανική Ἡρακλέους δεξ.
 Ὅπ. Β Α Πρῶρα δεξ., ἐν τῷ πεδίῳ Φ.
 Πβλ. ἔ.ἀ. πίν. XXXV, ἀρ. 10.
- 35) ✕ 1
 Ἐμ. Μακεδονική ἀσπίς.
 Ὅπ. Β Α Κράνος, ἐν τῷ πεδίῳ Φ.
 Πβλ. ἔ.ἀ. πίν. XXXV, ἀρ. 21.

1 B.M.C. σ. 75, ἀρ. 149 κ.έ., μετὰ τὸ 191 π.Χ.

2 Πβλ. J. LIEGLE, Der Zeus des Phidias, πίν. III, ἀρ. 4, 121 μ.Χ.

3 Αὐτόθι 121 μ.Χ.

4 Βλ. εἰσαγωγὴν, σ. 70.

5 J. LIEGLE, 121 μ.Χ.

6 Βλ. εἰσαγωγὴν, σ. 70.

7 137 μ.Χ.

- ΛΟΚΡΙΣ (1)
*Οπουντίων Λοκρών (369 - 338 π.Χ.)
- 36) ρ ↑ 2.64 γρ. Τριώβολον. 1
"Εμ. Κεφαλή Περσεφόνης προς άρ.
"Οπ. ΟΠΟΝΤΙΩΝ Αΐας προς δεξ.
Πβλ. Β.Μ.Σ. σ. 3, άρ. 26.
Πίν. 6 άρ. 21
- ΒΟΙΩΤΙΑ (1)
338 - 315 π.Χ.
- 37) ρ ↑ 2.38 γρ. Τριώβολον. 1
"Εμ. Βοιωτική άσπις.
"Οπ. ΒΟ Ι Κάνθαρος, άνωθεν ρόπαλον.
Πβλ. Sylloge D.N.M. άρ. 175 - 177.
- ΕΥΒΟΙΑ (2)
369 - 336 π.Χ.
- 38) λ ↑ 1.50 γρ. 1
"Εμ. Βούς ιστάμενος προς δεξιά.
"Οπ. "Επιγρ. έφθ. Σταφυλή.
Πβλ. Β.Μ.Σ. σ. 97, άρ. 22-31.
- Χαλκίς**
369 (;) - 336 π.Χ.
- 39) ρ ← 3.40 γρ. Δραχμή. 1
"Εμ. Κεφαλή νύμφης προς δεξ.
"Οπ. "Επιγρ. έφθ. "Αετός και "Όφεις δεξ.
σύμβολον τρόπαιον (;).
Πβλ. Β.Μ.Σ. σ. 110, άρ. 50-52.
- ΑΤΤΙΚΗ (1)
"Αθηναι (255 - 229 π.Χ.)
- 40) λ 2.55 γρ. 1
"Εμ. Κεφαλή "Αθηνᾶς δεξ. (έφθ.).
"Οπ. "Επιγρ. έφθ. Δύο γλαυκες.
Πβλ. SVORONOS, πίν. 24, άρ. 34 κ.έ.
- ΚΟΡΙΝΘΙΑ (15)
Κόρινθος (400 - 146 π.Χ.)
- 41) λ ↑ ↗ 1.21-1.90 γρ. 14
"Εμ. Πήγασος προς άρ.
"Οπ. Τρίαινα.
Πβλ. EDWARDS άρ. 11.
- 42) λ ↑ 1.44 γρ. 1
"Εμ. Πήγασος προς δεξ.
"Οπ. "Ομοιον.
Πβλ. έ.ά. Πβλ. έ.ά.
- ΠΕΛΟΠΟΝΝΗΣΟΣ (71)
Φλιοῦς (431 - 370 π.Χ.)
- 43) λ ↑ 1.17 γρ. 1
"Εμ. Βούς κυρίσσων προς άρ.
"Οπ. Φ, εν τῷ πεδίῳ ..
Πβλ. Β.Μ.Σ. σ. 34, άρ. 16, 17.
- Σικυών**
400 - 300 π.Χ.
- 44) ρ ↑ 2.26 γρ. Τριώβολον. 1
"Εμ. ΣΙ Χίμαιρα προς άρ.
"Οπ. Περιστερά Ιπταμένη άρ., εν τῷ πε-
δίῳ ..
Πβλ. Β.Μ.Σ. σ. 46, άρ. 121 και S.D.N.M.
άρ. 62, 63.
Πίν. 6 άρ. 22
- 45) λ ↘ 2.27 γρ. 1
"Εμ. Περιστερά Ιπταμένη προς άρ.
"Οπ. Στέφανος έλαίας εν τῷ πεδίῳ στέ-
φανος Μ Ε.
Πβλ. Β.Μ.Σ. σ. 48, άρ. 151, 152, πίν. ΙΧ,
άρ. 2.
- 46) λ ↑ ↘ 1.47-1.50 γρ. 3
"Εμ. "Ομοιον.
"Οπ. ΣΙ εντός στεφάνου έλαίας.
Πβλ. έ.ά. σ. 47, άρ. 143-145, S.D.N.M.
άρ. 80¹.
- 47) λ ↑ 1.27-2.47 γρ. 4
"Εμ. Περιστερά Ιπταμένη προς δεξ.
"Οπ. "Ομοιον.
Πβλ. έ.ά. σ. 47, άρ. 138-142 και έ.ά.
άρ. 81.
- 48) λ → 1
"Εμ. Περιστερά Ιπταμένη προς άρ.
"Οπ. ΕΥ εντός στεφάνου έλαίας.
Πβλ. έ.ά. σ. 48, άρ. 149, 150, πίν. ΙΧ,
άρ. 1 και έ.ά. 85.
- 49) λ ↑ 1
"Εμ. "Ομοιον.
"Οπ. Τρίπους εντός στεφάνου έλαίας.
Πβλ. έ.ά. σ. 48, άρ. 146, πίν. VIII, άρ. 22
και έ.ά. άρ. 92.

1 Περί τὰ 323 - 251 π.Χ.

- 370-250 π.Χ.
- 50) Ⲙ ↑ 0.82 γρ. Ὀβολός. 1
 Ἔμ. Κεφαλή Ἀπόλλωνος, δαφνοστεφῆς δεξ.
 Ὀπ. ΣΙ Περιστερὰ ἱπταμένη πρὸς δεξ.
 Πβλ. ἔ.ἀ. πίν. ΙΧ, ἀρ. 9 καὶ ἔ.ἀ. ἀρ. 66,
 67¹.
- 51) Ⲙ ↑ ↓ 2.27-3 γρ. 5
 Ἔμ. ΣΙ Περιστερὰ βόσκουσα πρὸς δεξ.
 Ὀπ. Τρίπους ἐντὸς στεφάνου ἐλαίας.
 Πβλ. ἔ.ἀ. σ. 50, ἀρ. 176 κ.ἔ., πίν. ΙΧ,
 ἀρ. 11 καὶ ἔ.ἀ. ἀρ. 111-116².
- 52) Ⲙ ↖ 3.90 γρ. 1
 Ἔμ. Ὀμοιον. Ὑστερόσημον, κεφαλή πρὸς
 δεξ. (;).
 Ὀπ. Ὀμοιον.
- 250-146 π.Χ.
- 53) Ⲙ ↑ 2.45 γρ. 1
 Ἔμ. Περιστερὰ ἱπταμένη πρὸς ἀρ.
 Ὀπ. ΣΙ ἐντὸς στεφάνου. ΟΛΥΜΠΙ
 Πβλ. Β.Μ.С. σ. 54, ἀρ. 220. ΑΔΑ
- 54) Ⲙ ↑ 2.35 γρ. 1
 Ἔμ. Ὀμοιον. [ΟΛΥΜ]
 ΠΙΑ
 Ὀπ. Ὀμοιον.
 Πβλ. ἔ.ἀ. σ. 54, ἀρ. 221/222.
- 55) Ⲙ ↓ 2.65 γρ. 1
 Ἔμ. Ὀμοιον. ΑΛΕΞ [Ι]
 [ΩΝ]
 Ὀπ. Ὀμοιον.
 Πβλ. ἔ.ἀ. σ. 53, ἀρ. 215 καὶ S.D.N.M.
 ἀρ. 108.
- 56) Ⲙ ↓ 2.97 γρ. 1
 Ἔμ. Ὀμοιον. ΑΝ[ΔΡΟΤΙ]
 [ΜΟΣ]
 Ὀπ. Ὀμοιον.
 Πβλ. ἔ.ἀ. σ. 53, ἀρ. 216.
- 57) Ⲙ ↑ 2.15 γρ. 1
 Ἔμ. Ὀμοιον Ἄνω ΔΙ
 Ὀπ. Ὀμοιον.
- 58) Ⲙ ↗ 2.37 γρ. 1
 Ἔμ. Ὀμοιον. Ἐν τῷ πεδίῳ ἄνω Δ,
 δεξ. ΑΠ
 Ὀπ. ΣΙ, ἐντὸς στεφάνου ἐλαίας.
 Πβλ. S.D.N.M. ἀρ. 104².
 Πίν. 6 ἀρ. 23
- 59) Ⲙ ↓ 2.40 γρ. 1
 Ἔμ. Ὀμοιον. ΜΕ ΝΙ
 ΑΓ
 Ὀπ. Ὀμοιον.
 Πβλ. Β.Μ.С. σ. 53, ἀρ. 217.
- Ἀγυρία**
 370-280 π.Χ.
- 60) Ⲙ ↑ 1.60 γρ., 1.69 γρ. 2
 Ἔμ. Κεφαλή Ἀθηνᾶς μετὰ ἀττικοῦ κρά-
 νους δεξ.
 Ὀπ. ΑΙ ΓΙ Κεφαλή καὶ τράχηλος τράγου
 δεξ. ἐντὸς στεφάνου.
 Πβλ. Β.Μ.С. σ. 17, ἀρ. 2, 3, πίν. ΙV, ἀρ. 8.
- Πάτραι**
 Αὔγουστος
- 61) Ⲙ ↖ → 2
 Ἔμ. Ἐπιγρ. ἐφθ. Κεφαλή Αὔγουστου δεξ.
 Ὀπ. [C] ΑΑ [P] Ἀποικος ὀδηγῶν δύο
 [ΡΑΤΡΙΑΕ]
 βοῦς πρὸς δεξ.
 Πβλ. ἔ.ἀ. σ. 24, ἀρ. 18, πίν. V, ἀρ. 12.
- Κλαύδιος**
- 62) Ⲙ ↑ 9.78 γρ. 1
 Ἔμ. Ἐπιγρ. ἐφθ. Κεφαλή Κλαυδίου ἀρ.
 Ὑστερόσημον Δ.
 Ὀπ. COL [ΑΑ ΡΑΤΡ] Τρεῖς σημαῖαι,
 ἓκ τῶν ὁποίων ἡ μία φέρει ἀετὸν ἱστάμε-
 νον ἐπὶ κεραυνοῦ.
 Πβλ. ἔ.ἀ. σ. 25, ἀρ. 21/22, πίν. V, ἀρ. 14.
- Μ. Αἰρήλιος ἢ Λ. Οὐῆρος**
- 63) Ⲙ ↖ 8.60 γρ. 1
 Ἔμ. Ἐπιγρ. ἐφθ. Προτομή δαφνοστεφ-
 ῆς δεξ.
 Ὀπ. Ἐπιγρ. ἐφθ. Μορφὴ (Ρώμη) καθη-

1 4^{ος} αἰ. π.Χ.

2 251-146 π.Χ.

3 Ἄνευ Δ.

μένη ἀρ. καὶ στεφομένη ὑπὸ στρατιώτου.
Πβλ. Numismatic Commentary on Pausanias, πίν. R, 11.

Πίν. 6 ἀρ. 24

Πελλήνη

370-280 π.Χ.

- 64) $\lambda \leftarrow$ 3.25, 2.70 γρ. 2
 Ἔμ. Κεφαλή Ἀπόλλωνος δαφνοστεφῆς δεξ. ἢ ἀρ.
 Ὅπ. Κεφαλή κριοῦ δεξ. ἐντὸς στεφάνου.
 Μονογρ. ἐφθ.
 Πβλ. B.M.C. σ. 31, ἀρ. 6 κ.ε.

Ἀρχαϊκὴ Συμπολιτεία

Περὶ τὸ 280 π.Χ.

- 65) $\lambda \nearrow$ 1.30, 1.45 γρ. 2
 Ἔμ. Κεφαλή Διὸς δαφνοστεφῆς δεξ.
 Ὅπ. Ἀρχαϊκὸν μονογράφημα ἐντὸς στεφάνου ἐκ δάφνης.
 Πβλ. ἔ.ἀ. σ. 1, ἀρ. 2-4, S.D.N.M. ἀρ. 228/229¹.

Μετὰ τὸ 280 π.Χ.

Παλλάντιον

- 66) $\lambda \leftarrow$ 2.35 γρ. 1
 Ἔμ. Ὅμοιον Α
 Ὅπ. Ὅμοιον Π Λ κάτωθεν τρίαινα καὶ Ξ.
 Πβλ. ἔ.ἀ. σ. 11, ἀρ. 124 καὶ ἔ.ἀ. ἀρ. 290².
 Πίν. 6 ἀρ. 25

Σάμη (Κεφαλληνίας)

370-189 π.Χ.

- 67) $\lambda \searrow$ 2.27 γρ. 1
 Ἔμ. Προῦρα πρὸς δεξ.
 Ὅπ. Σ ἐντὸς στεφάνου.
 Πβλ. ἔ.ἀ. πίν. XVIII, ἀρ. 22 καὶ S.D.N.M. ἀρ. 477.

Μεσσήνη

370-280 π.Χ.

- 68) $\lambda \nearrow$ 0.93 γρ. 1
 Ἔμ. Κεφαλή Δήμητρος ἀρ.
 Ὅπ. ΜΕ Τρίπους.
 Πβλ. ἔ.ἀ. σ. 109, ἀρ. 4, 5 καὶ ἔ.ἀ. ἀρ. 499².

¹ Πρὸ τοῦ 251 π.Χ.

² 194 π.Χ.

280-146 π.Χ.

- 69) $\lambda \uparrow \swarrow \downarrow \leftarrow$ 8
 Ἔμ. Κεφαλή Δήμητρος δεξ.
 Ὅπ. ΜΕ Ζεὺς Ἰθωμάτας πρὸς δεξ.
 Πβλ. ἔ.ἀ. σ. 111, ἀρ. 21 κ.ε.

- 70) $\lambda \uparrow$ 3.60 γρ. 1
 Ἔμ. Ὅμοιον.
 Ὅπ. Ὅμοιον. Ἀρ. στέφανος I, δεξ. ἀστήρ.
 Πβλ. ἔ.ἀ. σ. 111, ἀρ. 28 καὶ ἔ.ἀ. ἀρ. 521.

- 71) $\lambda \uparrow$ 6.70 γρ. 1
 Ἔμ. Κεφαλή Δήμητρος πρὸς ἀρ.
 Ὅπ. Ὅμοιον. Δεξ. ΔΙΩΝ, στέφανος, ὀπισθεν τρίπους.
 Πβλ. ἔ.ἀ. σ. 111, ἀρ. 34, 35, καὶ ἔ.ἀ. ἀρ. 516.

- 72) $\lambda \uparrow$ 1
 Ἔμ. Κεφαλή Διὸς δαφνοστεφῆς δεξ.
 Ὅπ. Μ Ε Τρίπους.
 Πβλ. ἔ.ἀ. σ. 112, ἀρ. 41, 42, καὶ ἔ.ἀ. ἀρ. 525, 526.

Θουρία

220-182 π.Χ.

- 73) $\lambda \uparrow$ 1
 Ἔμ. Κεφαλή Ἀθηνᾶς μετὰ κορινθιακοῦ κράνου δεξ.
 Ὅπ. ΟΟΥ ἐντὸς στεφάνου ἐκ σταχύων.
 Πβλ. ἔ.ἀ. σ. 119, ἀρ. 1, πίν. XXIII, 23.

Κύθηρα

250-146 π.Χ.

- 74) $\downarrow \lambda$ 2.65 γρ. 1
 Ἔμ. Κεφαλή Ἀφροδίτης δεξ.
 Ὅπ. Ἐπιγρ. ἐφθ. Περιστερὰ πρὸς δεξ.
 Πβλ. ἔ.ἀ. πίν. XXI, ἀρ. 14.

- 75) λ ἐφθ. 1
 Πιθανῶς ὅμοιον.

- 76) $\lambda \rightarrow$ 2
 Ἔμ. Ὅμοιον.
 Ὅπ. Ἐπιγρ. ἐφθ. Περιστερὰ ἰπταμένη δεξ.
 Πβλ. ἔ.ἀ. πίν. XXI, ἀρ. 17.

- 77) λ ἐφθ. 1
 Ὅμοιον (;).

3 369-330 π.Χ.

Ἐπίδαυρος

Ἄντωνεῖνος Εὐσεβῆς

- 78) ⋈ ← 1
 Ἔμ.ΝΕΙΝΟC... Κεφαλή δεξ.
 Ὅπ. ΙΕΡΑ. ΕΠΙ ΔΑΥΡΟΥ. Ἡ Ὑγίεια
 ἰσταμένη ἐντὸς ναοῦ.
 Πβλ. Numismatic Commentary on Pausanias', πίν. L, vi.
 Πίν. 6 ἀρ. 26

Μέθανα

370 - 300 π.Χ.

- 79) ⋈ ↖ 1.85 γρ. 1
 Ἔμ. Κεφαλή Ἡφαίστου δεξ.
 Ὅπ. ΜΕ ἐντὸς στεφάνου ἐκ σταχύων, κάτωθεν ⊖.
 Πβλ. B.M.C. πίν. XXX, ἀρ. 11 καὶ Sylloge D.N.M. ἀρ. 146.

Ἡραία

417 - 370 π.Χ.

- 80) ⋈ ← 2
 Ἔμ. Κεφαλή Ἀθηνᾶς μετὰ αἰττικοῦ κρόνου πρὸς δεξ.
 Ὅπ. ⋈.
 Πβλ. ξ.ἀ. πίν. XXXIV, ἀρ. 14 καὶ ξ.ἀ. ἀρ. 240/241².

Τεγέα (;)

370 - 240 π.Χ.

- 81) ⋈ → 1
 Ἔμ. Κεφαλή Ἀθηνᾶς πρὸς δεξ.
 Ὅπ. Ἐπιγρ. ἐφθ. Ἐλαφος θηλάζουσα τὸν Τήλεφον (;).
 Πβλ. B.M.C. πίν. XXXVII, ἀρ. 17 (;).

Φενεὸς (;)

431 - 370 π.Χ.

- 82) ⋈ 1
 Ἔμ. Κεφαλή Ἐρμού δεξ. (;).
 Ὅπ. Ἐπιγρ. ἐφθ. Κριὸς πρὸς δεξ. (;).
 Πβλ. ξ.ἀ. πίν. XXXVI, ἀρ. 5 (;).

1 ΠΑΥΣ. ΙΙ 27. 6: Ἄντωνεῖνος ... ἐποίησε δὲ καὶ Ὑγίειαν ναὸν καὶ Ἀσκληπιῶ καὶ Ἀπόλλωνι...
 2 418 - 322 π.Χ.
 3 Χαλκᾶ Φοινίκης, Σιδῶν.

ΠΕΛΟΠΟΝΝΗΣΟΣ (;)

3^{ος} ἢ 2^{ος} αἰ. π.Χ.

- 83) ⋈ Ἐφθαρμένα 8
 Ἀὐτοκρατορικοὶ Χρόνοι
 84) ⋈ Ἐφθ. 1
 Ἔμ. Ἐπιγραφὴ ἐφθ. Πρωτομὴ αὐτοκρατορος πρὸς δεξ.
 Ὅπ. Ἐπιγρ. ἐφθ. Μορφὴ ἰσταμένη ἀρ.

ΙΩΝΙΑ (1)

Φώκαια β' ἡμισυ 4^{ου} αἰ. π.Χ.

- 85) ⋈ ↑ 1
 Ἔμ. Κεφαλή Ἀθηνᾶς μετὰ αἰττικοῦ κρόνου ἀρ.
 Ὅπ. Κεφαλή γρουπὸς ἀρ. Μονογράφημα ἐφθ.
 Πβλ. BABELON, Traité II₂, ἀρ. 2051/2 καὶ IMHOOF-BLUMER, Monnaies Grecques, σ. 295, ἀρ. 119.

ΣΥΡΙΑ (1)

Δημητρίος Α' (162 - 150 π.Χ.)³.

- 86) ⋈ ↑ 6.67 γρ. 1
 Ἔμ. Κεφαλή Δημητρίου πρὸς δεξ.
 Ὅπ. ΒΑΣΙΛΕΩΣ Τριήρης πρὸς ἀρ.
 ΔΗΜΗΤΡΙΟΥ
 ΣΙΔΩΝΙΩΝ
 Φοινικικὴ ἐπιγραφὴ.
 Πβλ. B.M.C. σ. 48, ἀρ. 49.
 Πίν. 6 ἀρ. 27

ΖΕΥΓΙΤΑΝΙΑ (1)

Καρχηδῶν 241 - 146 π.Χ.

- 87) ⋈ ↓ 4.55 γρ. 1
 Ἔμ. Κεφαλή Περσεφόνης πρὸς ἀρ.
 Ὅπ. Κεφαλή ἵππου πρὸς δεξ.
 Πβλ. PAUL NASTER, La Collection Lucien de Hirsch ἀρ. 1870 καὶ MÜLLER, Numismatique de L'Ancienne Afrique II, σ. 101, ἀρ. 276⁴.
 Πίν. 6 ἀρ. 28

4 Πβλ. G. K. JENKINS καὶ R. B. LEWIS, Carthaginian Gold and Electrum Coins, πίν. 26 ἀρ. 13, σ. 135, περὶ τὰς ἀρχὰς τοῦ 3^{ου} αἰ. π.Χ.

- Ἑλληνικά**
4^{ος} - 2^{ος} αἰ. π.Χ.
- 88) Α Ἐφθαρμένα. 3
Ἐστερόσημον ἀετὸς ἰστάμενος δεξ.¹
Πίν. 6 ἀρ. 29
- 89) Α Ἐφθαρμένον 1
Ἐστερόσημον, Ζεὺς κεραυνοβολῶν δεξ.
- 90) Α Ἐφθαρμένον.
Ἐστερόσημον, γλαυῆς πρὸς δεξ.
- 91) Α Ἐφθαρμένον. 1
Ἐστερόσημον, κριὸς (;) πρὸς δεξ.
- 92) Α Ἐφθαρμένα. 23

ΡΩΜΑΪΚΑ (10)

- ΡΩΜΑΪΚΗ ΔΗΜΟΚΡΑΤΙΑ
C. Cassius (Longinus) (P. Cornelius)
Lentulus Spinther 42 π.Χ.
- 93) Α ↑ 3.19 γρ. Δηνάριον. 1
Ἐμ. Κεφαλὴ τῆς Ἐλευθερίας δεξ. Ἐμ-
προσθεν LEIBERTAS, ὀπισθεν C. CASSI.
IMP
Ἐπ. Πρόχους καὶ κυρτὴ ράβδος (LITUUS).
Κάτωθεν LENTULUS
SPINT
Πβλ. SYDENHAM, σ. 204, ἀρ. 1307.
Πίν. 6 ἀρ. 30
- Αὐγουστος**
31 π.Χ. - 14 μ.Χ.
- 94) Α ↑ 12.50 γρ. 1
Ἐμ. CAE.. Κεφαλὴ Αὐγούστου δεξ.
Ἐπ. Στέφανος, ἐντὸς τοῦ ὁποίου ἡ ἐπι-
γραφή AV...TVS.²
Πβλ. GRUEBER II, σ. 546, ἀρ. 293-
297³, M. GRANT, The Six Main Aes
Coinages of Augustus, σ. 9, πίν. XIV,
ἀρ. 2, 3⁴.
Πίν. 6 ἀρ. 31
- Διοκλητιανὸς**
284 - 305 μ.Χ.
- 95) Ἀντωνιανὸς ↓ 2.98 γρ. 1
Ἐμ. IMPCDIOCLETIANVSPFAVG
Προτομὴ ἀκτινοστεφῆς δεξ.
- Δικίνιος Α'**
308 - 324 μ.Χ.
- 96) Α ↓ Ἀσσάριον. 1
Ἐμ. IMPLICI NIVS.... Κεφαλὴ δαφνο-
στεφῆς δεξ.
Ἐπ. Ἐπιγρ. ἐφθ. Δύο Νίκαι κρατοῦσαι
ἀσπίδα.
Πβλ. ἔ.δ. ἀρ. 170.
- Ἐποχῆς**
M. Κωνσταντίνου καὶ Διαδόχων
- 97) Α ↓ 1.47 γρ. Ἀσσάριον. 1
Ἐμ. COSTAN TINOPOLI. Προτομὴ
Κωνσταντινουπόλεως ἀρ.
Ἐπ. GLOR IAEXER CITVS Δύο στρα-
τιῶται ἑκατέρωθεν στρατιωτικῆς σημαίας.
Ἐν τῷ ἐξέργῳ SMNΔ.
Χρονολογία κοπῆς νομίσματος: 335 - 340
μ.Χ.
Νομισματοκοπεῖον: Νικομηδείας.
Πβλ. M. THOMPSON, The Athenian
Agora II, ἀρ. 947.

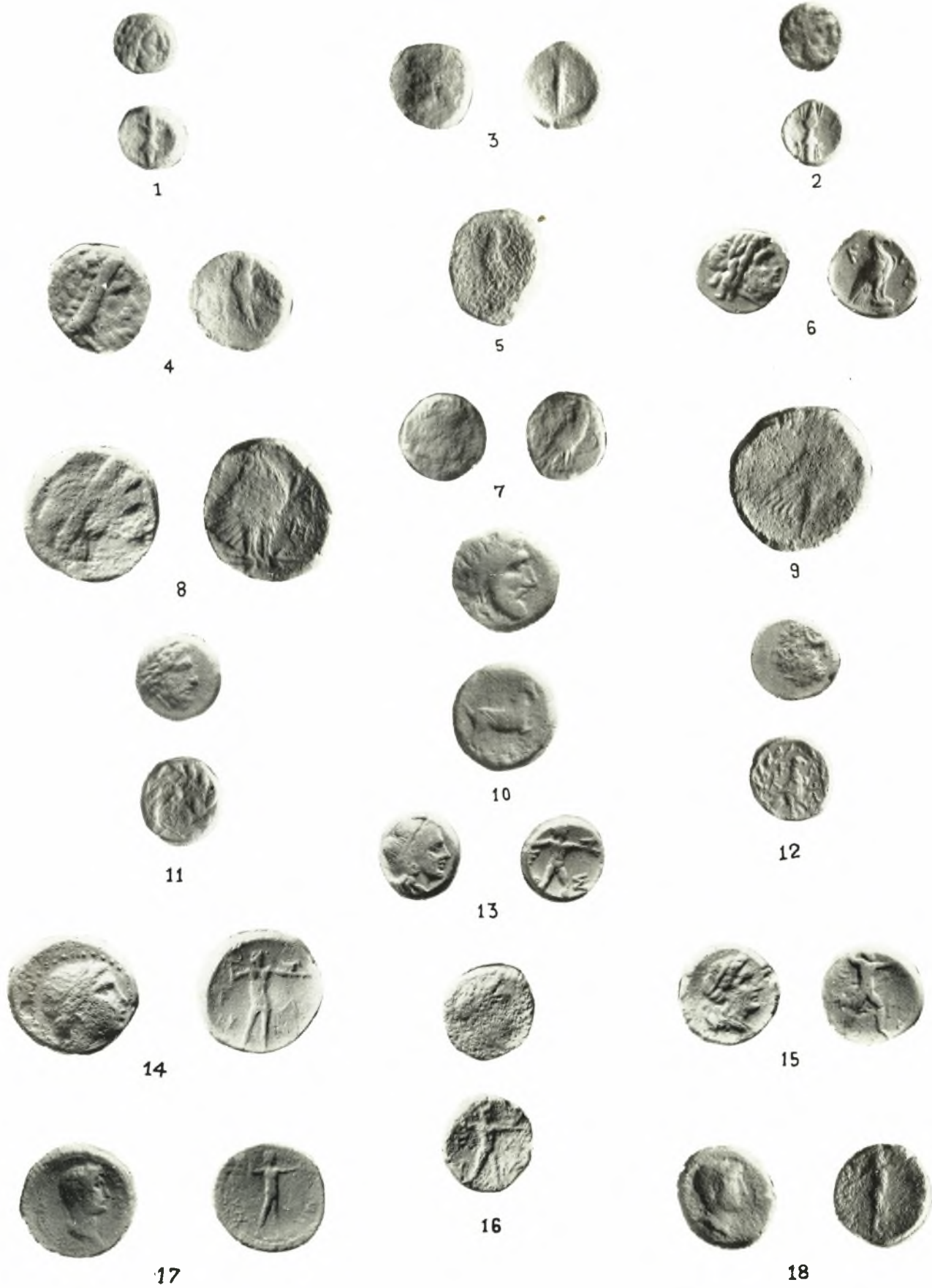
1 Τύπος ὁμοιάζων πρὸς νομίσματα τῆς Ἡλίδος,
πβλ. B.M.C. πίν. XV, ἀρ. 14.

2 Κτυπημένον δίς.

3 Χρονολογεῖται περὶ τὸ 27 π.Χ. καὶ ἀνήκει εἰς τὴν

Νομισματοκοπίαν τῆς Ἀνατολῆς.

4 Βλ. ANNE S. ROBERTSON, Roman Imperial
Coins in the Hunter Coin Cabinet, ἀρ. 290 - 292
περὶ τὸ 23 ἢ 19 π.Χ. καὶ ἀργότερον.



Νομίσματα ἀνασκαφῶν Ἑλίδος.



Νομίσματα ἀνασκαφῶν *Ἡλίδος.

- Θεοδοσίος Β'**
400 - 450 μ.Χ.
- 98) ✕ ↓ 'Ασσάριον. 1
 'Εμ. 'Επιγρ. έφθ. Προτομή μετά διαδή-
 ματος του Θεοδοσίου Β' δεξ.
 'Οπ. GLORORVISTE RRAR Αύτοκρά-
 τωρ ιστάμενος άρ. κρατών λάβαρον και
 σφαιραν.
- Νομισματοκοπεϊον: Κωνσταντινουπόλεως.
 Χρονολ. κοπής νομίσματος: 400-408 μ.Χ.
 Πβλ. έ.ά. άρ. 1626.
- 99) ✕ 'Εφθ. 'Ασσάριον. 2
 'Εμ. 'Επιγρ. έφθ. Δύο στρατιῶται έκατέ-
 ρωθεν στρατιωτικής σημαίας.
- 100) ✕ 'Εφθ. 2

ΒΑΝΔΑΛΙΚΑ (3)

- 101) ✕ ↑ 1
 'Εμ. 'Επιγρ. έφθ. Προτομή αύτοκράτο-
 ρος δεξ. (Θεοδοσίου Β' ή Βαλεντινια-
 νοῦ Γ').
- 'Οπ. Σταυρός έντός στεφάνου.
 Πβλ. Β.Μ.Σ. σ. 38, άρ. 173 κ.έ.
- 102) ✕ 'Εφθαρμένα. 2
 Πιθανῶς του ίδιου τύπου.

ΕΝΕΤΙΚΑ (1)

- G. Gradenigo**
1355 - 1356 μ.Χ.
- 103) ✕ ↓ 0.55 γρ. Σολδίων. 1
 'Εμ. IOHSGRAD OIGODVX 'Ο Δόγης
 γονυπετής προς άρ.
 'Οπ. S' MARCVS' VENETI Λέων άρ.
- Πβλ. ΡΑΡΑΔΟΡΟΛΙ Ι, σ. 192, άρ. 5.
 Πίν. 6 άρ. 33
- 'Εφθαρμένα (17)
- 104) ✕ Τελείως έφθαρμένα. 17

ΜΑΝΤΩ ΚΑΡΑΜΕΣΙΝΗ - ΟΙΚΟΝΟΜΙΔΟΥ