

ΝΟΜΙΣΜΑΤΑ ΑΝΑΣΚΑΦΩΝ ΗΛΙΔΟΣ¹

Κατά την διάρκεια των ανασκαφών εις τὴν Ἡλίδα, τὰ ἔτη 1960-1963, εὐρέθησαν συνολικῶς διακόσια ἑβδομήκοντα δύο νομίσματα ὡς ἐπὶ τὸ πλεῖστον χαλκᾶ². Ἡ διατήρησις αὐτῶν εἶναι σχετικῶς καλή, ἐὰν λάβωμεν ὑπ' ὄψιν ὅτι τὰ ἐκ τῶν ανασκαφῶν προερχόμενα παρουσιάζουν μεγάλην φθοράν.

Ὡς εἶναι φυσικόν, ἀριθμητικῶς ὑπερέχουν τὰ νομίσματα τῶν Ἡλείων, ἐκ τῶν ὁποίων ἀντιπροσωπεύονται οἱ περισσότεροι γνωστοὶ χάλκινοι τύποι. Ἐνῶ τὰ ἀργυρᾶ Ἡλειακὰ νομίσματα ἔχουν γίνεαι ἀντικείμενον μελέτης ὑπὸ πολλῶν ἐρευνητῶν, ἀντιθέτως τὰ χαλκᾶ δὲν ἔχουν συστηματικῶς ἐρευνηθῆ³. Μεταξὺ τῶν κατωτέρω περιγραφομένων νομισμάτων, ὡς μὴ δημοσιευμένον εἰσέτι θὰ ἡδύνατο νὰ θεωρηθῆ ὁ τύπος τοῦ 4^{ου} αἰ. π.Χ., ὁ εἰκονιζόμενος εἰς τὸν πίνακα 5 ἀρ. 3. Ἡ κεφαλὴ τοῦ Διὸς εἶναι ἐστραμμένη πρὸς ἀρ., ἐνῶ εἰς τὰ μέγρι τοῦδε γνωστὰ εἰκονίζεται πρὸς δεξ.⁴ Χρονολογικῶς τίθεται εἰς τὸ β' ἡμισυ τοῦ 4^{ου} αἰ. π.Χ. καὶ δὴ μεταξὺ τοῦ 343-323 π.Χ. Πιθανῶς ἡ κοπὴ αὐτοῦ νὰ ἐξηκολούθησε καὶ κατὰ τὸ α' ἡμισυ τοῦ 3^{ου} αἰ. π.Χ. Ἐν συνεχείᾳ ἡ παράστασις τοῦ εἰς τὸν πίνακα 5 ἀρ. 4 νομίσματος χαράσσεται συνήθως πρὸς δεξ., σπανιώτερον δὲ πρὸς ἀρ., ὡς συμβαίνει ἀνωτέρω. Ἡ φθορὰ τοῦ ἐπομένου νομίσματος (πίν. 5 ἀρ. 5) δὲν ἐπιτρέπει νὰ λεχθῆ μετὰ βεβαιότητος ἐὰν πρόκειται περὶ τοῦ ἰδίου τύπου ὡς καὶ τὸ προηγούμενον ἢ ἔχωμεν μικρὰν παραλλαγὴν, δηλαδὴ ἀετὸν ἄνευ τοῦ ὄφους, ἰστάμενον μετὰ ἀνοικτῶν πτερύγων πρὸς ἀρ. Μεγάλην ὁμοιότητα μετὰ τῶν ὀβολῶν τῆς περιόδου 323-271 π.Χ.⁵ παρουσιάζει ὁ χαλκοῦς τύπος, πίν. 5 ἀρ. 7. Εἰς τὴν ὀπισθίαν πλευρὰν χαράσσεται ἀετὸς μετὰ κλειστῶν πτερύγων ἰστάμενος πιθανώτατα ἐπὶ κεφαλῆς κριοῦ καὶ στρέφων τὴν κεφαλὴν πρὸς ἀρ. Ἡ τεχνικὴ τῆς χαράξεως παρὰ τὴν παρατηρουμένην φθορὰν ἐπιτρέπει τὴν χρονολόγησιν τοῦ ὡς ἄνω νομίσματος καθ' ὅλην τὴν διάρκειαν τοῦ 3^{ου} αἰ. π.Χ. ἕως τὰς ἀρχὰς τοῦ 2^{ου} αἰ. π.Χ., ὅπου τοποθετεῖται καὶ ἡ κοπὴ τῶν

1 Εὐχαριστῶ θερμότατα τὸν Ἐφορον κ. Νικ. Γιαλούρη διὰ τὴν παραχώρησιν τῆς δημοσιεύσεως τῶν νομισμάτων ὡς καὶ διὰ τὴν ἐν γένει πρόθυμον βοήθειάν του κατὰ τὴν διάρκειαν τῆς παραμονῆς μου εἰς τὸ Μουσεῖον τῆς Ὀλυμπίας.

2 Μεταξὺ τῶν χαλκῶν εὐρέθησαν καὶ δέκα ἀργυρᾶ.

3 α) Η. CHANTRAINE, *Literaturüberblicke Peloponnes, Jahrbuch für Numismatik und Geldgeschichte*, τόμ. 8^{ος}, 1957, σ. 61 κ.έ.

β) Κατὰ τὰς γερμανικὰς ανασκαφὰς εἰς τὴν Ὀλυμπίαν εὐρέθησαν πολλαὶ ἑκατοντάδες νομισμάτων, μεταξὺ δὲ αὐτῶν καὶ πολλὰ Ἡλειακὰ. Τὴν δημοσίευσιν ἔχει ἀναλάβει ὁ ὑφηγητὴς κ. P. R. FRANKE.

4 Sylloge D.N.M. ἀρ. 393: ἀναφέρεται ὡς ἀδημοσίευτον. Μ. ΟΙΚΟΝΟΜΙΔΟΥ, Ἄρχ. Δελτίον 19, 1964, Χρονικὰ 1963, Ἐνασκαφὴ Νέου Μουσεῖου Ὀλυμπίας.

5 Πβλ. Sylloge D.N.M. ἀρ. 422, 423.

περισσοτέρων χαλκῶν νομισμάτων τῆς Ἡλίδος. Τὸ ἐπόμενο νόμισμα (πίν. 5 ἀρ. 8) θὰ ἠδύνατο νὰ κατέλθῃ χρονολογικῶς μέχρι τῶν τελευταίων δεκαετιῶν τοῦ 3^{ου} αἰ. π.Χ., ὡς καὶ ὁ εὐρεθεὶς εἰς τὸ αὐτὸ στρῶμα λύχνος, ὁ ὁποῖος τοποθετεῖται εἰς τὸ β' ἡμισυ τοῦ 3^{ου} αἰ. π.Χ.

Τὸ Ἡλειακὸν νόμισμα τῆς ἐποχῆς τοῦ Ἀδριανοῦ (πίν. 6 ἀρ. 20) ἐδημοσιεύθη παλαιότερον ὑπὸ τοῦ ΑΧ. ΠΟΣΤΟΛΑΚΑ¹ καὶ ἐν συνεχείᾳ ὑπὸ τῶν ΙΜΗΟΟΦ-BLUMER καὶ Ρ. GARDNER². Ἀργότερον ὁ J. LIEGLE³, ὁ ὁποῖος χρονολογεῖ τὸ ὡς ἄνω νόμισμα εἰς τὸ 137 μ.Χ., δηλαδὴ εἰς τὴν τετάρτην καὶ τελευταίαν περίοδον κοπῆς Ἡλειακῶν νομισμάτων κατὰ τοὺς χρόνους τοῦ Ἀδριανοῦ, ὑποθέτει ὅτι ὁ εἰκονιζόμενος Ζεὺς εἰς τὴν ὀπισθίαν πλευρὰν τοῦ νομίσματος εἶναι εἰς ἕκ τῶν Ζανῶν⁴. Ἀναμφιβόλως ὁ χαρακτὴς θὰ εἶχεν ὡς πρότυπον ἐν συγκεκριμένον ἄγαλμα τοῦ Διός, εὐρισκόμενον πιθανώτατα ἐντὸς τοῦ Ἱεροῦ τῆς Ὀλυμπίας. Ἀλλά, ὡς γνωρίζομεν, τὰ ἐντὸς τῆς Ἀλτεως ἀγάλματα τοῦ Διός εἶναι πολυάριθμα, ἔνεκα τούτου δὲ ὁ ταυτισμὸς εἶναι δύσκολος καὶ οὐδὲν δύναται νὰ λεχθῆ μετὰ βεβαιότητος, εἰ μὴ μόνον ὅτι τὸ πρότυπον τοῦ Ἡλειακοῦ νομίσματος θὰ πρέπει νὰ ἀνήκῃ χρονολογικῶς εἰς τὰ τέλη τοῦ 5^{ου} ἢ τὰς ἀρχὰς τοῦ 4^{ου} αἰ. π.Χ. Εἰς τὰ Ἀθηναϊκὰ νομίσματα τῶν αὐτοκρατορικῶν χρόνων⁵ ἔχομεν παραπλήσιον τύπον Διός, ὁ ὁποῖος ἐχαρακτηρίσθη ὡς ἀντίγραφον τοῦ ἀγάλματος τοῦ Λεωχάρους⁶. Ὅσον ἀφορᾷ δὲ τὴν εἰκονιζομένην προτομὴν τοῦ Ἀδριανοῦ εἰς τὴν ἐμπροσθίαν ὄψιν τοῦ νομίσματος, αὕτη παρουσιάζει μεγάλην ὁμοιότητα πρὸς τὴν ὑπερφυσικοῦ μεγέθους κεφαλὴν τοῦ Ἀδριανοῦ (ἀρ. 543) τῆς Sala Rotonda τοῦ Μουσείου τοῦ Βατικανοῦ⁷. Ὁ MAX WEGNER ὑποθέτει ὅτι τὸ ὡς ἄνω γλυπτὸν κατεσκευάσθη μετὰ τὸν θάνατον τοῦ ἐν λόγῳ αὐτοκράτορος καὶ ὅτι ἡ ἀρχικὴ του θέσις ἦτο εἰς τὸ Μαυσωλεῖον τοῦ Ἀδριανοῦ⁸. Ὁ ταυτισμὸς τοῦ τύπου τῆς ὀπισθίας πλευρᾶς τοῦ ἑτέρου εἰκονιζομένου αὐτοκρατορικοῦ νομίσματος τῶν Ἡλείων (πίν. 6 ἀρ. 19) ἐν ἀντιθέσει πρὸς τὸ προηγούμενον οὐδεμίαν δυσκολίαν παρουσιάζει· εὐκόλως ἀναγνωρίζεται τὸ περίφημον ἄγαλμα τοῦ Φειδίου⁹. Τὸν ἴδιον τύπον εὐρίσκομεν καὶ ἐπὶ τῶν Ἀθηναϊκῶν νομισμάτων τῶν αὐτοκρατορικῶν χρόνων¹⁰, τὰ ὁποῖα συγκρινόμενα πρὸς τὰ Ἡλειακὰ συμφωνοῦν καθ' ὅλας τὰς λεπτομερείας.

Ἐκτὸς τῶν νομισμάτων τῆς Ἡλίδος εὐρέθησαν κατὰ τὰς ἀνασκαφὰς καὶ νομίσματα διαφόρων ἄλλων Ἑλληνικῶν πόλεων, ἰδίᾳ δὲ τῆς Πελοποννήσου. Τὰ περισσότερα ἀνήκουν εἰς τὴν Σικυῶνα, Κόρινθον καὶ Μεσσήνην· ὡς φαίνεται, αἱ ὡς ἄνω πόλεις εἶχον στενοτέραν ἐπαφὴν μετὰ τῶν κατοίκων τῆς Ἡλίδος. Ἐνδιαφέρουσα ἐξ ἄλλου εἶναι καὶ ἡ παρουσία δύο νομισμάτων: τοῦ ἐν Σιδῶνι κοπέντος νομίσματος Δημητρίου τοῦ Α' τῆς Συρίας ἀφ' ἑνὸς καὶ νομίσματος τῆς πόλεως Καρχηδόνας ἀφ' ἑτέρου· ἀμ-

1 Νομίσματα ἐν τῷ Ἑθνικῷ Νομισματικῷ Μουσείῳ 1883/84, πίν. Α, ἀρ. 8.

2 Numismatic Commentary on Pausanias, σ. 72. ΠΑΥΣ. V 24. 1: Ἀπὸ δὲ τοῦ βουλευτηρίου πρὸς τὸν ναὸν ἐρχομένῳ τὸν μέγαν ἐστὶν ἄγαλμα ἐν ἀριστερᾷ Διὸς κλπ.

3 Der Zeus des Phidias, σ. 110, πίν. XIV, ἀρ. 6.

4 ΠΑΥΣ. V 21 κ.έ.

5 Πβλ. SVORONOS, Les monnaies d'Athènes, πίν. 92, ἀρ. 6-8.

6 Πβλ. B.M.C. Attica, σ. 104 ἀρ. 755 καὶ ὑποσ. 2^a.

7 GEORG LIPPOLD, Die Skulpturen des Vatikanischen Museums, III, 1 πίν. 43.

8 Hadrian, σ. 63, πίν. 29.

9 Πβλ. B.M.C. Peloponnesus, σ. 76, ἀρ. 160. Ρ. GARDNER, Coins of Elis, σ. 47 κ.έ.

10 Πβλ. SVORONOS, πίν. 92, 1.2, καὶ J. P. SHEAR, Hesperia 5, 1936, σ. 315 εἰκ. 22.

φότερα δύνανται νὰ θεωρηθοῦν ὡς δεῖγμα εὐρυτέρας ἐπικοινωνίας μετὰ τῶν πλέον ἀπομεμακρυσμένων πόλεων.

Ἐκ τῶν δέκα Ρωμαϊκῶν νομισμάτων τὸ ἀσσάριον τοῦ Αὐγούστου (πίν. 6 ἀρ. 31) παρουσιάζει ἐνδιαφέρον ἕνεκα τοῦ διπλοῦ κτυπήματος, τὸ ὁποῖον ὀφείλεται πιθανῶς εἰς λάθος τοῦ χαράκτου. Τελευταῖον κατὰ σειρὰν ἔρχεται τὸ εἰς τὸν δόγην Ἰωάννην Γραδενίγον ἀνήκον Ἐνετικὸν σολδίδιον.

Αἱ περαιτέρω ἀνασκαφαὶ εἰς τὴν Ἡλίδα ἴσως δώσουν καὶ ἄλλα νομίσματα, τὰ ὁποῖα θὰ μᾶς βοηθήσουν ἀκόμη περισσότερον εἰς τὴν ἔρευναν τῆς ἐν γένει κινήσεως τῆς πόλεως κατὰ τοὺς χρόνους ἐκείνους.

Λεπτομερῶς ὁ κατάλογος τῶν εὐρεθέντων νομισμάτων ἔχει ὡς ἀκολούθως:

ΕΛΛΗΝΙΚΑ (241)

ΗΛΙΣ (113)

- | | | | |
|----------------|--|----|---|
| 343 - 323 π.Χ. | | | |
| 1) | ⋈ ↑ ↗ → 2.55-1.65 γρ. | 6 | |
| | Ἐμ. Κεφαλὴ Διὸς δαφνοστεφῆς δεξ. | | Ἐμ. Κεφαλὴ Διὸς δαφνοστεφῆς δεξ. |
| | Ἄπ. F A Κεραυνός. | | Ἄπ. F A Ἄετὸς μετὰ κλειστῶν πτερυγῶν |
| | Πβλ. Sylloge D.N.M. ἀρ. 393. | | ἰστάμενος ἐπὶ κιονοκράνου πρὸς δεξ. |
| | Πίν. 5 ἀρ. 1, 2 | | Ἐν τῷ πεδίῳ δεξ. Α. |
| | | | Πβλ. ἔ.ἀ. ἀρ. 421, SELTMAN, σ. 69, |
| | | | πίν. VIII, ἀρ. 30. |
| | | | Πίν. 5 ἀρ. 6 |
| 2) | ⋈ ↖ 2.40 γρ. | 1 | |
| | Ἐμ. Κεφαλὴ Διὸς δαφνοστεφῆς ἀρ. | | 7) ⋈ ↖ 1 |
| | Ἄπ. F A Κεραυνός ¹ . | | Ἐμ. Ὅμοιον. |
| | Πίν. 5 ἀρ. 3 | | Ἄπ. Ἐπιγρ. ἔφθ. Ἄετὸς ἰστάμενος ἐπὶ |
| | | | κεφαλῆς κριοῦ πρὸς δεξ. καὶ στρέφων τὴν |
| 3) | ⋈ ↑ ↗ ↓ ↘ → 5.60 - 2.18 γρ. | 19 | κεφαλὴν πρὸς ἀρ. ⁴ |
| | Ἐμ. Κεφαλὴ Διὸς δαφνοστεφῆς δεξ. | | Πίν. 5 ἀρ. 7 |
| | Ἄπ. F A Ἄετὸς ἰστάμενος δεξ. καὶ ὄφρις. | | |
| | Πβλ. ἔ.ἀ. ἀρ. 392 ² . | | |
| | | | 312 - 271 π.Χ. |
| 4) | ⋈ ↑ ↖ 4.15 γρ., 4.55 γρ. | 2 | |
| | Ἐμ. Ὅμοιον | | 8) ⋈ ↑ 5.90 γρ. 1 |
| | Ἄπ. F A Ἄετὸς ἰστάμενος ἀρ. καὶ ὄφρις ³ . | | Ἐμ. Κεφαλὴ Διὸς δαφνοστεφῆς ἀρ. |
| | Πίν. 5 ἀρ. 4 | | Ἄπ. Ἐπιγρ. ἔφθ. Ἄετὸς ἰστάμενος πρὸς |
| | | | ἀρ., στρέφων τὴν κεφαλὴν. |
| | | | Πβλ. B.M.C. σ. 71, ἀρ. 115, πίν. XIV, 15 ⁵ . |
| 5) | ⋈ ↑ 4.25 γρ. | 1 | |
| | Ἐμ. Ὅμοιον, δὲν διακρίνεται ὁ ὄφρις. | | 271 - 191 π.Χ. |
| | Πίν. 5 ἀρ. 5 | | |
| | | | 9) ⋈ ↑ 9.40 - 7.20 γρ. 3 |
| | | | Ἐμ. Κεφαλὴ Ἥρας πρὸς δεξ. |
| | | | Ἄπ. Ἄετὸς F A ἰστάμενος ἐπὶ κεραυνοῦ |
| | | | πρὸς δεξ. Ἐν τῷ πεδίῳ δεξ. ☒. |
| 6. | ⋈ ↖ 2.40 γρ., 2.60 γρ. Ἡμίδραχμον. 2 | | |

1 Βλ. εἰσαγωγὴν, ἄνωτ. σ. 69.

2 B.M.C. πίν. XV, ἀρ. 14, 271-191 π.Χ.

3 BCH 82, 1958, σ. 653 ζ, πίν. L, 3.

4 Παρόμοιος τύπος, πβλ. BCH ἔ.ἀ. λ, μ, πίν. L, 5, 8.

5 Πιθανῶς καὶ ἀργότερον, βλ. εἰσαγωγὴν, ἄνωτ. σ. 69.

- Πβλ. Sylloge D.N.M. ἀρ. 428-430¹ και WROTH, Select Greek Coins in the British Museum, Num. Chron. 1905, σ. 334, 335².
Πίν. 5 ἀρ. 8, 9
- 10) $\lambda \swarrow \downarrow \rightarrow$ 3
"Εμ. Κεφαλή Λιδος δαφνοστεφής δεξ.
"Οπ. F A "Ιππος καλπάζων πρὸς δεξ., κάτωθεν ΠΥΡ.
Πβλ. Sylloge D.N.M. ἀρ. 433³.
- 11) $\lambda \uparrow \rightarrow$ 6.30-5.04 γρ. 4
"Εμ. "Ομοιον.
"Οπ. "Ομοιον, κάτωθεν ΑΡ.
Πβλ. ξ.ἀ. ἀρ. 431 και Β.Μ.Σ. σ. 72, ἀρ. 129⁴.
Πίν. 5 ἀρ. 10
- 12) $\lambda \uparrow$ 4.58-5.10 γρ. 3
"Εμ. "Ομοιον.
"Οπ. "Ομοιον. Τὰ ἐν τῷ πεδίῳ γράμματα και ἡ ἐπιγραφή ἐφθαρμένα.
- 13) $\lambda \uparrow$ 2.99 γρ. 2
"Εμ. "Ομοιον.
"Οπ. F A "Αετὸς ἰστάμενος πρὸς δεξ. ἐν- τὸς στεφάνου ἐλαίας' κάτωθεν Δ.
Πβλ. Β.Μ.Σ. σ. 74, ἀρ. 143, πίν. XV ἀρ. 13.
- 14) $\lambda \nearrow$ 2.34-2.65 γρ. 3
"Εμ. "Ομοιον.
"Οπ. "Ομοιον, κάτωθεν ΔΙ.
Πίν. 5 ἀρ. 11
- 15) $\lambda \searrow$ 2.35 γρ. 1
"Εμ. "Ομοιον.
"Οπ. "Ομοιον, ἀλλὰ ἐν τῷ πεδίῳ ἀρ. Ϝ και δεξιὰ Ϛ ⁵.
Πίν. 5 ἀρ. 12
- 16) $\lambda \uparrow \swarrow \nwarrow \leftarrow$ 2.70-3.80 γρ. 5
"Εμ. Κεφαλή "Απόλλωνος δαφνοστεφής πρὸς δεξιά.
"Οπ. F A Ζεὺς κεραυνοβολῶν πρὸς δεξ., κρατῶν διὰ τῆς δεξιᾶς τὸν κεραυνὸν και διὰ τῆς ἀριστερᾶς αὐτόν ἐν τῷ πεδίῳ δεξ. Σ.
Πβλ. Sylloge D.N.M. ἀρ. 435-438⁶.
Πίν. 5 ἀρ. 13
- 17) $\lambda \nearrow$ 1
"Εμ. "Ομοιον.
"Οπ. "Ομοιον, ἐν τῷ πεδίῳ ἀρ. ΑΚ δεξ. [Σ].
Πβλ. ξ.ἀ. ἀρ. 435.
Πίν. 5 ἀρ. 14
- 18) $\lambda \nearrow$ 4.65 γρ. 1
"Εμ. "Ομοιον.
"Οπ. "Ομοιον, ἐν τῷ πεδίῳ ἀρ. ΗΡ, δεξ. Κ (;).
Πβλ. ξ.ἀ. ἀρ. 436.
Πίν. 5 ἀρ. 15
- 19) $\lambda \swarrow \nearrow \rightarrow$ 3.65-4.15 γρ. 5
"Εμ. "Ομοιον. "Οπ. "Ομοιον, ἐν τῷ πεδίῳ ἀρ. ΗΡ, δεξ. ΜΕ.
Πβλ. ξ.ἀ. ἀρ. 437.
Πίν. 5 ἀρ. 16
- 20) $\lambda \nearrow \rightarrow$ 3.10-3.75 γρ. 3
"Εμ. "Ομοιον.
"Οπ. "Ομοιον, ἐν τῷ πεδίῳ ἀρ. ΗΡ δεξ. Σ.
Πβλ. ξ.ἀ. ἀρ. 438.
- 21) $\lambda \uparrow$ 3.55-3.75 γρ. 1
"Εμ. "Ομοιον.
"Οπ. "Ομοιον, ἐν τῷ πεδίῳ ἀρ. ΗΡ.
Πβλ. ξ.ἀ. ἀρ. 436-438.
- 22) $\lambda \rightarrow$ 3.80 γρ. 1
"Εμ. "Ομοιον.
"Οπ. "Ομοιον, ἐν τῷ πεδίῳ ἀρ. Δ.
Πβλ. Β.Μ.Σ. σ. 74, ἀρ. 147, πίν. XVI, 1.

1 Διάφορον μονογράφημα.

2 WROTH, Select Greek Coins in the B.M., Num. Chron. 1905, σ. 334/335, ὅχι τὸ αὐτὸ μονογράφημα. Ἰσχυρίζεται ὅτι ἡ εἰκονιζομένη εἰς τὴν ἐμπροσθίαν ὄψιν κεφαλή τῆς "Ηρας ὁμοιάζει πρὸς τὴν ἀντίστοιχον κεφαλὴν ἐνὸς στατήρος τῆς "Ηλιδος, χρονολογουμένου ὑπὸ τοῦ GARDNER εἰς τὸ 312-271 π.Χ. (Β.Μ.Σ. σ. 71, ἀρ. 113). Ἀλλὰ ὠρισμένα ἀμφιβολία πρέπει νὰ διατυπωθοῦν ὡς πρὸς τὴν χρονολόγησιν τῶν χαλκῶν νομισμάτων, δηλαδὴ ἐὰν εἶναι σύγχρονα τῶν ἀργυρῶν ἢ μεταγενέστερα, λόγῳ τῆς πλημ-

μελοῦς χαράξεως τῆς κεφαλῆς ἐπὶ τοῦ χαλκοῦ. Προτιμότερον λοιπὸν εἶναι, συνεχίζει ὁ WROTH, νὰ τεθοῦν μεταξὺ τοῦ 271-191 π.Χ.

3 Πβλ. Β.Μ.Σ. σ. 71, ἀρ. 116-118, πίν. XIV, ἀρ. 16, μεταξὺ τοῦ 312-271 π.Χ.

4 Ἀριστότιμος, 271 π.Χ.

5 Τὸ δεξιὸν μονογράφημα εὐρίσκεται ἐπίσης εἰς νόμισμα τῆς Ἀχαϊκῆς Συμπολιτείας (191 π.Χ.), πβλ. Sylloge D.N.M. πίν. 6, ἀρ. 303.

6 Πβλ. Β.Μ.Σ. σ. 74, ἀρ. 147, μετὰ τὸ 191 π.Χ.

- 23) ✕ ↑ ↖ ← 2.37 - 4.88 γρ. 23
 Ὅμοιον.
 Ὅπ. Ὅμοιον, ἐν τῷ πεδίῳ μονογραφήματα καὶ γράμματα ἐφθαρμένα.
 146 - 43 π.Χ.
- 24) ✕ ↑ ↓ ↗ 2.90 - 4.80 γρ. 8
 Ἐμ. Κεφαλὴ Διὸς δαφνοστεφῆς δεξ.
 Ὅπ. ΦΑΛΕΙΩΝ ἐντὸς στεφάνου.
 Πβλ. Sylloge D.N.M. ἀρ. 444 - 448¹.
- 25) ✕ ἐφθαρμένα 3^{ου} αἰ. π.Χ.
 Ἀὐτοκρατορικοὶ Χρόνοι
 Ἀδριανὸς
- 26) ✕ ↓ 4.40 γρ. 1
 Ἐμ. ΑΥΤΟΚΡΑΤΩΡ ΑΔΡΙΑΝ.. Κεφαλὴ δαφνοστεφῆς δεξ.
 Ὅπ. ΗΛ[ΕΙ]ΩΝ Ζεὺς κεραυνοβολῶν δεξ.
 Πβλ. B.M.C. σ. 76, ἀρ. 159².
 Πίν. 5 ἀρ. 17
- 27) ✕ ↑ 4.52 γρ. 1
 Ἐμ. Ἐπιγρ. ἐφθ. Προτομὴ Ἀδριανοῦ (;) πρὸς δεξ.
 Ὅπ. ΗΛΕΙ [ΩΝ]. Ὅμοιον.
- 28) ✕ ↙ 4.30 γρ. 1
 Ἐμ. ΤΩ ΡΑΔΡΙΑΝ.. Κεφαλὴ δαφνοστεφῆς πρὸς δεξ.
 Ὅπ. Ἐπιγρ. ἐφθ. Ζεὺς ἱστάμενος πρὸς δεξ., κρατῶν διὰ τῆς δεξιᾶς κεραυνοὶν καὶ διὰ τῆς ἀριστερᾶς αἰτόν.
 Πρβ. J. LIEGLE, πίν. III, ἀρ. 5³.
 Πίν. 5 ἀρ. 18
- 29) ✕ ↗ 6.30 γρ. 1
 Ἐμ.ΚΡΑΤ.. ΑΔΡΙΑΝ.. Κεφαλὴ ἀκτινοστεφῆς πρὸς δεξ.
 Ὅπ. ΗΛΕΙ[ΩΝ] Ζεὺς καθήμενος ἐπὶ θρόνου ἀρ. κρατῶν Νίκην⁴ παρὰ τοὺς πόδας αἰτόν⁵.
 Πβλ. ἔ.ἀ. πίν. II, 1, 2 καὶ III, 1, 2⁶.
 Πίν. 5 ἀρ. 19
- 30) ✕ ↑ 6.05 γρ. 1
 Ἐμ.ΡΑ ΤΩΡΑΔΡΙΑ... Προτομὴ δεξ.
 Ὅπ. ΗΛΕΙ.. Ζεὺς ἱστάμενος πρὸς δεξ., κρατῶν κεραυνοὶν καὶ αἰτόν⁶.
 Πρβ. ἔ.ἀ. πίν. XIV, ἀρ. 6⁷.
 Πίν. 6 ἀρ. 20

ΜΑΚΕΔΟΝΙΑ (5)

Ἀλέξανδρος Γ' (336 - 323 π.Χ.)

- 31) ✕ → 1
 Ἐμ. Κεφαλὴ Ἡρακλέους δεξ.
 Ὅπ. Ἐπιγρ. ἐφθ. Ἀετὸς ἱστάμενος δεξ. καὶ στρέφων τὴν κεφαλὴν ἀρ.
 Πβλ. GAEBLER, πίν. XXXI, ἀρ. 23.

Ἀντίγονος Γονατᾶς (277 - 239 π.Χ.)

- 32) ✕ 1
 Ἐμ. Ἐφθαρμένον.
 Ὅπ. Ἴπλος πρὸς δεξ., ἐν τῷ πεδίῳ, κάτωθεν τοῦ ἵππου Δ.
 Πβλ. ἔ.ἀ. πίν. XXXIV, ἀρ. 10.

Ἀντίγονος Γονατᾶς (;)

- 33) ✕ ↑ 1
 Ἐμ. Κεφαλὴ Ἡρακλέους δεξ.
 Ὅπ. Ὅμοιον, μονογράφημα ἐφθ.

Φίλιππος Ε' (220 - 179 π.Χ.)

- 34) ✕ ← 2.55 γρ. 1
 Ἐμ. Κεφαλὴ νεανικὴ Ἡρακλέους δεξ.
 Ὅπ. Β Α Προφῶρα δεξ., ἐν τῷ πεδίῳ Φ.
 Πβλ. ἔ.ἀ. πίν. XXXV, ἀρ. 10.
- 35) ✕ 1
 Ἐμ. Μακεδονικὴ ἀσπίς.
 Ὅπ. Β Α Κράνος, ἐν τῷ πεδίῳ Φ.
 Πβλ. ἔ.ἀ. πίν. XXXV, ἀρ. 21.

1 B.M.C. σ. 75, ἀρ. 149 κ.έ., μετὰ τὸ 191 π.Χ.

2 Πβλ. J. LIEGLE, Der Zeus des Phidias, πίν. III, ἀρ. 4, 121 μ.Χ.

3 Αὐτόθι 121 μ.Χ.

4 Βλ. εἰσαγωγὴν, σ. 70.

5 J. LIEGLE, 121 μ.Χ.

6 Βλ. εἰσαγωγὴν, σ. 70.

7 137 μ.Χ.

- ΛΟΚΡΙΣ (1)
*Οπουντίων Λοκρών (369 - 338 π.Χ.)
- 36) ρ ↑ 2.64 γρ. Τριώβολον. 1
"Εμ. Κεφαλή Περσεφόνης πρὸς ἀρ.
"Οπ. ΟΠΟΝΤΙΩΝ Αἴας πρὸς δεξ.
Πβλ. Β.Μ.Σ. σ. 3, ἀρ. 26.
Πίν. 6 ἀρ. 21
- ΒΟΙΩΤΙΑ (1)
338 - 315 π.Χ.
- 37) ρ ↑ 2.38 γρ. Τριώβολον. 1
"Εμ. Βοιωτική ἀσπίς.
"Οπ. ΒΟ Ι Κάνθαρος, ἄνωθεν ρόπαλον.
Πβλ. Sylloge D.N.M. ἀρ. 175 - 177.
- ΕΥΒΟΙΑ (2)
369 - 336 π.Χ.
- 38) λ ↑ 1.50 γρ. 1
"Εμ. Βοῦς ἰστάμενος πρὸς δεξιά.
"Οπ. "Επιγρ. ἐφθ. Σταφυλή.
Πβλ. Β.Μ.Σ. σ. 97, ἀρ. 22-31.
- Χαλκίς**
369 (;) - 336 π.Χ.
- 39) ρ ← 3.40 γρ. Δραχμή. 1
"Εμ. Κεφαλή νύμφης πρὸς δεξ.
"Οπ. "Επιγρ. ἐφθ. "Αετὸς καὶ ὄφις δεξ.
σύμβολον τρόπαιον (;).
Πβλ. Β.Μ.Σ. σ. 110, ἀρ. 50-52.
- ΑΤΤΙΚΗ (1)
"Αθῆναι (255 - 229 π.Χ.)
- 40) λ 2.55 γρ. 1
"Εμ. Κεφαλή "Αθηνᾶς δεξ. (ἐφθ.).
"Οπ. "Επιγρ. ἐφθ. Δύο γλαῦκες.
Πβλ. SVORONOS, πίν. 24, ἀρ. 34 κ.έ.
- ΚΟΡΙΝΘΙΑ (15)
Κόρινθος (400 - 146 π.Χ.)
- 41) λ ↑ ↗ 1.21-1.90 γρ. 14
"Εμ. Πήγασος πρὸς ἀρ.
"Οπ. Τρίαινα.
Πβλ. EDWARDS ἀρ. 11.
- 42) λ ↑ 1.44 γρ. 1
"Εμ. Πήγασος πρὸς δεξ.
"Οπ. "Ομοιον.
Πβλ. ξ.ἀ. 1
- ΠΕΛΟΠΟΝΝΗΣΟΣ (71)
Φλιοῦς (431 - 370 π.Χ.)
- 43) λ ↑ 1.17 γρ. 1
"Εμ. Βοῦς κυρίσσω πρὸς ἀρ.
"Οπ. Φ, ἐν τῷ πεδίῳ ..
Πβλ. Β.Μ.Σ. σ. 34, ἀρ. 16, 17.
- Σικυών**
400-300 π.Χ.
- 44) ρ ↑ 2.26 γρ. Τριώβολον. 1
"Εμ. ΣΙ Χίμαιρα πρὸς ἀρ.
"Οπ. Περιστερὰ ἱπταμένη ἀρ., ἐν τῷ πε-
δίῳ ..
Πβλ. Β.Μ.Σ. σ. 46, ἀρ. 121 καὶ S.D.N.M.
ἀρ. 62, 63.
Πίν. 6 ἀρ. 22
- 45) λ ↘ 2.27 γρ. 1
"Εμ. Περιστερὰ ἱπταμένη πρὸς ἀρ.
"Οπ. Στέφανος ἐλαίας ἐν τῷ πεδίῳ στέ-
φανος Μ Ε.
Πβλ. Β.Μ.Σ. σ. 48, ἀρ. 151, 152, πίν. ΙΧ,
ἀρ. 2.
- 46) λ ↑ ↘ 1.47-1.50 γρ. 3
"Εμ. "Ομοιον.
"Οπ. ΣΙ ἐντὸς στεφάνου ἐλαίας.
Πβλ. ξ.ἀ. σ. 47, ἀρ. 143-145, S.D.N.M.
ἀρ. 80¹.
- 47) λ ↑ 1.27-2.47 γρ. 4
"Εμ. Περιστερὰ ἱπταμένη πρὸς δεξ.
"Οπ. "Ομοιον.
Πβλ. ξ.ἀ. σ. 47, ἀρ. 138-142 καὶ ξ.ἀ.
ἀρ. 81.
- 48) λ → 1
"Εμ. Περιστερὰ ἱπταμένη πρὸς ἀρ.
"Οπ. ΕΥ ἐντὸς στεφάνου ἐλαίας.
Πβλ. ξ.ἀ. σ. 48, ἀρ. 149, 150, πίν. ΙΧ,
ἀρ. 1 καὶ ξ.ἀ. 85.
- 49) λ ↑ 1
"Εμ. "Ομοιον.
"Οπ. Τρίπους ἐντὸς στεφάνου ἐλαίας.
Πβλ. ξ. ἀ. σ. 48, ἀρ. 146, πίν. VIII, ἀρ. 22
καὶ ξ.ἀ. ἀρ. 92.

1 Περὶ τὰ 323 - 251 π.Χ.

- 370-250 π.Χ.
- 50) $\text{R} \uparrow$ 0.82 γρ. Ὀβολός. 1
 Ἔμ. Κεφαλή Ἀπόλλωνος, δαφνοστεφῆς δεξ.
 Ὀπ. ΣΙ Περιστερὰ ἵπταμένη πρὸς δεξ.
 Πβλ. ἔ.ἀ. πίν. ΙΧ, ἀρ. 9 καὶ ἔ.ἀ. ἀρ. 66, 67¹.
- 51) $\text{X} \uparrow \downarrow$ 2.27-3 γρ. 5
 Ἔμ. ΣΙ Περιστερὰ βόσκουσα πρὸς δεξ.
 Ὀπ. Τρίπους ἐντὸς στεφάνου ἐλαίας.
 Πβλ. ἔ.ἀ. σ. 50, ἀρ. 176 κ.ἔ., πίν. ΙΧ, ἀρ. 11 καὶ ἔ.ἀ. ἀρ. 111-116².
- 52) $\text{X} \searrow$ 3.90 γρ. 1
 Ἔμ. Ὅμοιον. Ὑστερόσημον, κεφαλή πρὸς δεξ. (;).
 Ὀπ. Ὅμοιον.
- 250-146 π.Χ.
- 53) $\text{X} \uparrow$ 2.45 γρ. 1
 Ἔμ. Περιστερὰ ἵπταμένη πρὸς ἀρ.
 Ὀπ. ΣΙ ἐντὸς στεφάνου. ΟΛΥΜΠΙ
 Πβλ. Β.Μ.Σ. σ. 54, ἀρ. 220. ΑΔΑ
- 54) $\text{X} \uparrow$ 2.35 γρ. 1
 Ἔμ. Ὅμοιον. [ΟΛΥΜ]
 ΠΙΑ
 Ὀπ. Ὅμοιον.
 Πβλ. ἔ.ἀ. σ. 54, ἀρ. 221/222.
- 55) $\text{X} \downarrow$ 2.65 γρ. 1
 Ἔμ. Ὅμοιον. ΑΛΕΞ [Ι]
 [ΩΝ]
 Ὀπ. Ὅμοιον.
 Πβλ. ἔ.ἀ. σ. 53, ἀρ. 215 καὶ S.D.N.M. ἀρ. 108.
- 56) $\text{X} \downarrow$ 2.97 γρ. 1
 Ἔμ. Ὅμοιον. ΑΝ[ΔΡΟΤΙ]
 [ΜΟΣ]
 Ὀπ. Ὅμοιον.
 Πβλ. ἔ.ἀ. σ. 53, ἀρ. 216.
- 57) $\text{X} \uparrow$ 2.15 γρ. 1
 Ἔμ. Ὅμοιον Ἄνω ΔΙ
 Ὀπ. Ὅμοιον.
- 58) $\text{X} \nearrow$ 2.37 γρ. 1
 Ἔμ. Ὅμοιον. Ἐν τῷ πεδίῳ ἄνω Δ,
 δεξ. ΑΠ
 Ὀπ. ΣΙ, ἐντὸς στεφάνου ἐλαίας.
 Πβλ. S.D.N.M. ἀρ. 104³.
 Πίν. 6 ἀρ. 23
- 59) $\text{X} \downarrow$ 2.40 γρ. 1
 Ἔμ. Ὅμοιον. ΜΕ ΝΙ
 ΑΓ
 Ὀπ. Ὅμοιον.
 Πβλ. Β.Μ.Σ. σ. 53, ἀρ. 217.
- Ἀγυρία**
 370-280 π.Χ.
- 60) $\text{X} \uparrow$ 1.60 γρ., 1.69 γρ. 2
 Ἔμ. Κεφαλή Ἀθηνᾶς μετὰ ἀττικοῦ κρά-
 νους δεξ.
 Ὀπ. ΑΙ ΓΙ Κεφαλή καὶ τράχηλος τράγου
 δεξ. ἐντὸς στεφάνου.
 Πβλ. Β.Μ.Σ. σ. 17, ἀρ. 2, 3, πίν. ΙV, ἀρ. 8.
- Πάτραι**
 Αὔγουστος
- 61) $\text{X} \searrow \rightarrow$ 2
 Ἔμ. Ἐπιγρ. ἐφθ. Κεφαλή Αὔγουστου δεξ.
 Ὀπ. [C] ΑΑ [P] Ἀποικος ὀδηγῶν δύο
 [ΡΑΤΡΙΑΕ]
 βοῦς πρὸς δεξ.
 Πβλ. ἔ.ἀ. σ. 24, ἀρ. 18, πίν. V, ἀρ. 12.
- Κλαύδιος**
- 62) $\text{X} \uparrow$ 9.78 γρ. 1
 Ἔμ. Ἐπιγρ. ἐφθ. Κεφαλή Κλαυδίου ἀρ.
 Ὑστερόσημον Δ.
 Ὀπ. COL [ΑΑ ΡΑΤΡ] Τρεῖς σημαῖαι,
 ἕκ τῶν ὁποίων ἡ μία φέρει ἀετὸν ἱστάμε-
 νον ἐπὶ κεραυνοῦ.
 Πβλ. ἔ.ἀ. σ. 25, ἀρ. 21/22, πίν. V, ἀρ. 14.
- Μ. Αἰρήλιος ἢ Λ. Οὐῆρος**
- 63) $\text{X} \searrow$ 8.60 γρ. 1
 Ἔμ. Ἐπιγρ. ἐφθ. Προτομή δαφνοστε-
 φῆς δεξ.
 Ὀπ. Ἐπιγρ. ἐφθ. Μορφὴ (Ρώμη) καθη-

1 4^{ος} αἰ. π.Χ.

2 251-146 π.Χ.

3 Ἄνευ Δ.

μένη ἀρ. καὶ στεφομένη ὑπὸ στρατιώτου.
Πβλ. Numismatic Commentary on Pausanias, πίν. R, 11.

Πίν. 6 ἀρ. 24

Πελλήνη

370-280 π.Χ.

- 64) ⋈ ← 3.25, 2.70 γρ. 2
Ἔμ. Κεφαλή Ἀπόλλωνος δαφνοστεφῆς δεξ. ἢ ἀρ.
Ἦπ. Κεφαλή κριοῦ δεξ. ἐντὸς στεφάνου.
Μονογρ. ἐφθ.
Πβλ. B.M.C. σ. 31, ἀρ. 6 κ.ἔ.

Ἀρχαϊκὴ Συμπολιτεία

Περὶ τὸ 280 π.Χ.

- 65) ⋈ ↗ 1.30, 1.45 γρ. 2
Ἔμ. Κεφαλή Διὸς δαφνοστεφῆς δεξ.
Ἦπ. Ἀρχαϊκὸν μονογράφημα ἐντὸς στεφάνου ἐκ δάφνης.
Πβλ. ἔ.ἀ. σ. 1, ἀρ. 2-4, S.D.N.M. ἀρ. 228/229¹.

Μετὰ τὸ 280 π.Χ.

Παλλάντιον

- 66) ⋈ ← 2.35 γρ. 1
Ἔμ. Ὅμοιον Α
Ἦπ. Ὅμοιον Π Λ κάτωθεν τριαινα καὶ Ξ.
Πβλ. ἔ.ἀ. σ. 11, ἀρ. 124 καὶ ἔ.ἀ. ἀρ. 290².
Πίν. 6 ἀρ. 25

Σάμη (Κεφαλληνίας)

370-189 π.Χ.

- 67) ⋈ ↘ 2.27 γρ. 1
Ἔμ. Προφῶρα πρὸς δεξ.
Ἦπ. Σ ἐντὸς στεφάνου.
Πβλ. ἔ.ἀ. πίν. XVIII, ἀρ. 22 καὶ S.D.N.M. ἀρ. 477.

Μεσσήνη

370-280 π.Χ.

- 68) ⋈ ↗ 0.93 γρ. 1
Ἔμ. Κεφαλή Δήμητρος ἀρ.
Ἦπ. ΜΕ Τρίπους.
Πβλ. ἔ.ἀ. σ. 109, ἀρ. 4, 5 καὶ ἔ.ἀ. ἀρ. 499².

¹ Πρὸ τοῦ 251 π.Χ.

² 194 π.Χ.

280-146 π.Χ.

- 69) ⋈ ↑ ↖ ↓ ← 8
Ἔμ. Κεφαλή Δήμητρος δεξ.
Ἦπ. ΜΕ Ζεὺς Ἰθωμάτας πρὸς δεξ.
Πβλ. ἔ.ἀ. σ. 111, ἀρ. 21 κ.ἔ.

- 70) ⋈ ↑ 3.60 γρ. 1
Ἔμ. Ὅμοιον.
Ἦπ. Ὅμοιον. Ἀρ. στέφανος I, δεξ. ἀστήρ.
Πβλ. ἔ.ἀ. σ. 111, ἀρ. 28 καὶ ἔ.ἀ. ἀρ. 521.

- 71) ⋈ ↑ 6.70 γρ. 1
Ἔμ. Κεφαλή Δήμητρος πρὸς ἀρ.
Ἦπ. Ὅμοιον. Δεξ. ΔΙΩΝ, στέφανος, ὀπισθεν τρίπους.
Πβλ. ἔ.ἀ. σ. 111, ἀρ. 34, 35, καὶ ἔ.ἀ. ἀρ. 516.

- 72) ⋈ ↑ 1
Ἔμ. Κεφαλή Διὸς δαφνοστεφῆς δεξ.
Ἦπ. Μ Ε Τρίπους.
Πβλ. ἔ.ἀ. σ. 112, ἀρ. 41, 42, καὶ ἔ.ἀ. ἀρ. 525, 526.

Θουρία

220-182 π.Χ.

- 73) ⋈ ↑ 1
Ἔμ. Κεφαλή Ἀθηνᾶς μετὰ κορινθιακοῦ κράνου δεξ.
Ἦπ. ΟΟΥ ἐντὸς στεφάνου ἐκ σταχύων.
Πβλ. ἔ.ἀ. σ. 119, ἀρ. 1, πίν. XXIII, 23.

Κύθηρα

250-146 π.Χ.

- 74) ↓ ⋈ 2.65 γρ. 1
Ἔμ. Κεφαλή Ἀφροδίτης δεξ.
Ἦπ. Ἐπιγρ. ἐφθ. Περιστερὰ πρὸς δεξ.
Πβλ. ἔ.ἀ. πίν. XXI, ἀρ. 14.

- 75) ⋈ ἐφθ. 1
Πιθανῶς ὅμοιον.

- 76) ⋈ → 2
Ἔμ. Ὅμοιον.
Ἦπ. Ἐπιγρ. ἐφθ. Περιστερὰ ἰπταμένη δεξ.
Πβλ. ἔ.ἀ. πίν. XXI, ἀρ. 17.

- 77) ⋈ ἐφθ. 1
Ὅμοιον (;).

3 369-330 π.Χ.

Έπίδαυρος

Άντωνείνος Εϋσεβής

- 78) Λ ← 1
 Έμ.ΝΕΙΝΟC... Κεφαλή δεξ.
 Όπ. ΙΕΡΑ. ΕΠΙ ΔΑΥΡΟΥ. Ή Ήγίαια
 ίσταμένη έντος ναού.
 Πβλ. Numismatic Commentary on Pau-
 sanias', πίν. L, vi.
 Πίν. 6 άρ. 26

Μέθανα

370 - 300 π.Χ.

- 79) Λ ↖ 1.85 γρ. 1
 Έμ. Κεφαλή Ήφαιστου δεξ.
 Όπ. ΜΕ έντος στεφάνου εκ σταχύων, κά-
 τωθεν ⊖.
 Πβλ. B.M.C. πίν. XXX, άρ. 11 και Syl-
 loge D.N.M. άρ. 146.

Ήραία

417 - 370 π.Χ.

- 80) Λ ← 2
 Έμ. Κεφαλή Ήθηνᾶς μετά άττικοῦ κρᾶ-
 νους πρὸς δεξ.
 Όπ. ☽☾.
 Πβλ. ξ.ά. πίν. XXXIV, άρ. 14 και ξ.ά.
 άρ. 240/241².

Τεγέα (;)

370 - 240 π.Χ.

- 81) Λ → 1
 Έμ. Κεφαλή Ήθηνᾶς πρὸς δεξ.
 Όπ. Έπιγρ. έφθ. Έλαφος θηλάζουσα
 τὸν Τήλεφον (;).
 Πβλ. B.M.C. πίν. XXXVII, άρ. 17 (;).

Φενεός (;)

431 - 370 π.Χ.

- 82) Λ 1
 Έμ. Κεφαλή Έρμου δεξ. (;).
 Όπ. Έπιγρ. έφθ. Κριὸς πρὸς δεξ. (;).
 Πβλ. ξ.ά. πίν. XXXVI, άρ. 5 (;).

1 ΠΑΥC. II 27. 6: 'Αντωνείνος ... έποίησε δὲ και
 Ήγίαια ναὸν και Άσκληπιῶ και Άπόλλωνι...
 2 418 - 322 π.Χ.
 3 Χαλκᾶ Φοινίκης, Σιδών.

ΠΕΛΟΠΟΝΝΗΣΟΣ (;)

3^{ος} ἢ 2^{ος} αἰ. π.Χ.

- 83) Λ Έφθαρμένα 8
 Αὐτοκρατορικοὶ Χρόνοι
 84) Λ Έφθ. 1
 Έμ. Έπιγραφὴ έφθ. Προτομή αὐτοκρά-
 τορος πρὸς δεξ.
 Όπ. Έπιγρ. έφθ. Μορφή ίσταμένη άρ.

ΙΩΝΙΑ (1)

Φώκαια β' ἡμισυ 4^{ου} αἰ. π.Χ.

- 85) Λ ↑ 1
 Έμ. Κεφαλή Ήθηνᾶς μετά άττικοῦ κρᾶ-
 νους άρ.
 Όπ. Κεφαλή γρουπὸς άρ. Μονογράφημα
 έφθ.
 Πβλ. BABELON, Traité II₂, άρ. 2051/2
 και IMHOOF-BLUMER, Monnaies Grec-
 ques, σ. 295, άρ. 119.

ΣΥΡΙΑ (1)

Δημητρίος Α' (162 - 150 π.Χ.)³.

- 86) Λ ↑ 6.67 γρ. 1
 Έμ. Κεφαλή Δημητρίου πρὸς δεξ.
 Όπ. ΒΑΣΙΛΕΩC Τριήρης πρὸς άρ.
 ΔΗΜΗΤΡΙΟΥ
 ΣΙΔΩΝΙΩΝ
 Φοινικικὴ έπιγραφὴ.
 Πβλ. B.M.C. σ. 48, άρ. 49.
 Πίν. 6 άρ. 27

ΖΕΥΓΙΤΑΝΙΑ (1)

Καρχηδὼν 241 - 146 π.Χ.

- 87) Λ ↓ 4.55 γρ. 1
 Έμ. Κεφαλή Περσεφόνης πρὸς άρ.
 Όπ. Κεφαλή ίππου πρὸς δεξ.
 Πβλ. PAUL NASTER, La Collection
 Lucien de Hirsch άρ. 1870 και MÜL-
 LER, Numismatique de L'ancienne
 Afrique II, σ. 101, άρ. 276⁴.
 Πίν. 6 άρ. 28

4 Πβλ. G. K. JENKINS και R. B. LEWIS, Cartha-
 ginian Gold and Electrum Coins, πίν. 26 άρ. 13,
 σ. 135, περι τὰς άρχὰς τοῦ 3^{ου} αἰ. π.Χ.

- Ἑλληνικά**
4^{ος} - 2^{ος} αἰ. π.Χ.
- 88) Λ Ἐφθαρμένα. 3
Ἐστερόσημον ἀετὸς ἰστάμενος δεξ.¹
Πίν. 6 ἀρ. 29
- 89) Λ Ἐφθαρμένον 1
Ἐστερόσημον, Ζεὺς κεραυνοβολῶν δεξ.
- 90) Λ Ἐφθαρμένον.
Ἐστερόσημον, γλαυῆς πρὸς δεξ.
- 91) Λ Ἐφθαρμένον. 1
Ἐστερόσημον, κριὸς (;) πρὸς δεξ.
- 92) Λ Ἐφθαρμένα. 23

ΡΩΜΑΪΚΑ (10)

- ΡΩΜΑΪΚΗ ΔΗΜΟΚΡΑΤΙΑ
C. Cassius (Longinus) (P. Cornelius)
Lentulus Spinter 42 π.Χ.
- 93) Ρ ↑ 3.19 γρ. Δηνάριον. 1
Ἐμ. Κεφαλὴ τῆς Ἐλευθερίας δεξ. Ἐμ-
προσθεν LEIBERTAS, ὀπισθεν C. CASSI.
IMP
Ἐπ. Πρόχους καὶ κυρτὴ ράβδος (LITUUS).
Κάτωθεν LENTULUS
SPINT
Πβλ. SYDENHAM, σ. 204, ἀρ. 1307.
Πίν. 6 ἀρ. 30
- Αὐγουστος**
31 π.Χ. - 14 μ.Χ.
- 94) Λ ↑ 12.50 γρ. 1
Ἐμ. CAE.. Κεφαλὴ Αὐγούστου δεξ.
Ἐπ. Στέφανος, ἐντὸς τοῦ ὀπίου ἢ ἐπι-
γραφὴ AV...TVS.²
Πβλ. GRUBER II, σ. 546, ἀρ. 293-
297³, M. GRANT, The Six Main Aes
Coinages of Augustus, σ. 9, πίν. XIV,
ἀρ. 2, 3⁴.
Πίν. 6 ἀρ. 31
- Διοκλητιανὸς**
284 - 305 μ.Χ.
- 95) Ἀντωνιανὸς ↓ 2.98 γρ. 1
Ἐμ. IMPCDIOCLETIANVSPFAVG
Προτομὴ ἀκτινοστεφῆς δεξ.
- Δικίνιος Α'**
308 - 324 μ.Χ.
- 96) Λ ↓ Ἀσσάριον. 1
Ἐμ. IMPLICI NIVS.... Κεφαλὴ δαφνο-
στεφῆς δεξ.
Ἐπ. Ἐπιγρ. ἐφθ. Δύο Νίκαι κρατοῦσαι
ἀσπίδα.
Πβλ. ἔ.δ. ἀρ. 170.
- Ἐποχῆς**
M. Κωνσταντίνου καὶ Διαδόχων
- 97) Λ ↓ 1.47 γρ. Ἀσσάριον. 1
Ἐμ. COSTAN TINOPOLI. Προτομὴ
Κωνσταντινουπόλεως ἀρ.
Ἐπ. GLOR IAEXER CITVS Δύο στρα-
τιῶται ἑκατέρωθεν στρατιωτικῆς σημαίας.
Ἐν τῷ ἐξέργῳ SMNΔ.
Χρονολογία κοπῆς νομίσματος: 335 - 340
μ.Χ.
Νομισματοκοπεῖον: Νικομηδείας.
Πβλ. M. THOMPSON, The Athenian
Agora II, ἀρ. 947.

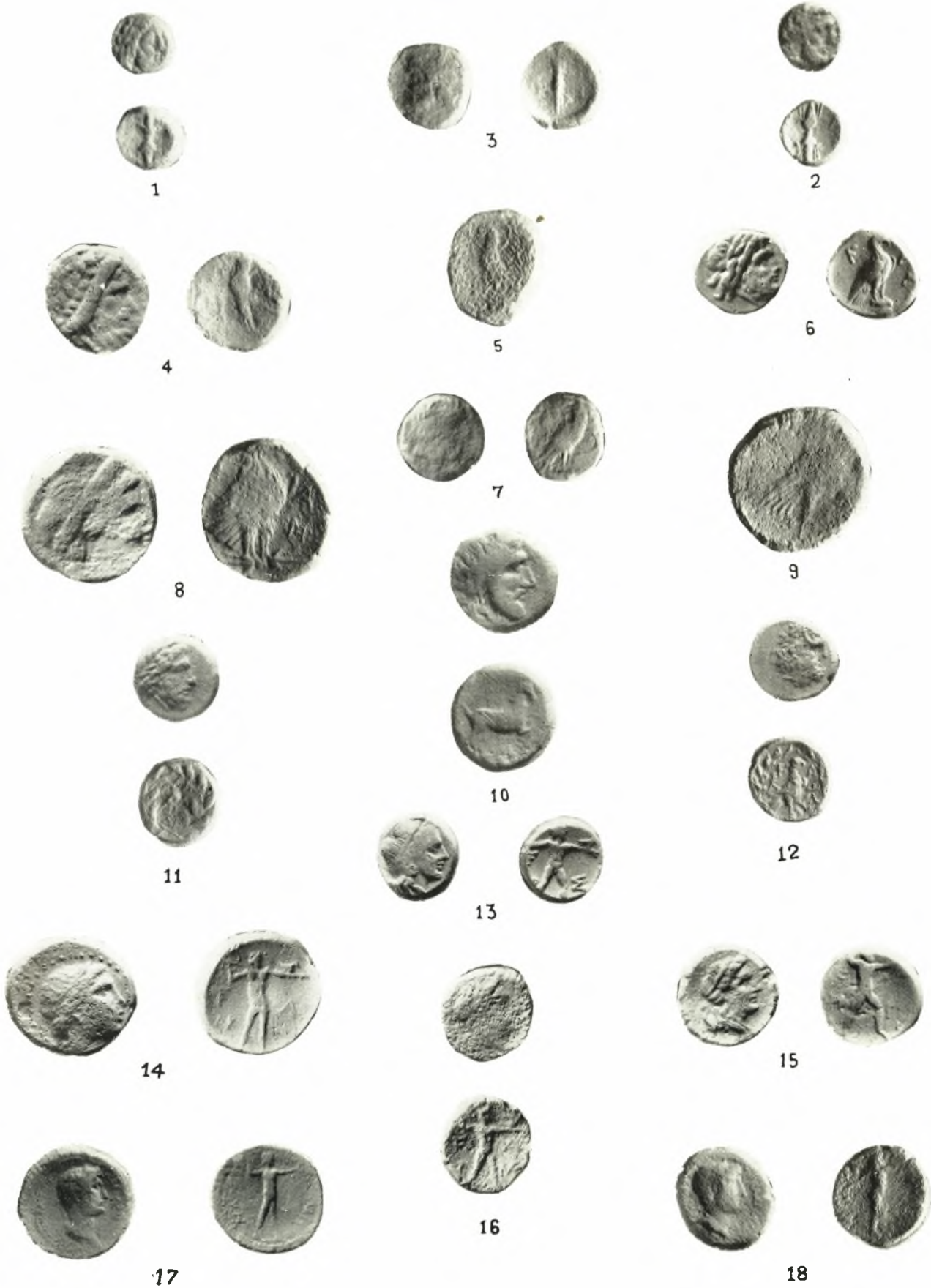
1 Τύπος ὁμοιάζων πρὸς νομίσματα τῆς Ἡλίδος,
πβλ. B.M.C. πίν. XV, ἀρ. 14.

2 Κτυπημένον δίσ.

3 Χρονολογεῖται περὶ τὸ 27 π.Χ. καὶ ἀνήκει εἰς τὴν

Νομισματοκοπίαν τῆς Ἀνατολῆς.

4 Βλ. ANNE S. ROBERTSON, Roman Imperial
Coins in the Hunter Coin Cabinet, ἀρ. 290 - 292
περὶ τὸ 23 ἢ 19 π.Χ. καὶ ἀργότερον.



Νομίσματα ἀνασκαφῶν Ἡλίδος.



Νομίσματα ἀνασκαφῶν *Ἡλίδος.

- Θεοδοσίος Β'**
400 - 450 μ.Χ.
- 98) ✕ ↓ 'Ασσάριον. 1
 "Εμ. 'Επιγρ. έφθ. Προτομή μετά διαδή-
 ματος του Θεοδοσίου Β' δεξ.
 "Οπ. GLORORVISTE RRAR Αὐτοκρά-
 τωρ ιστάμενος άρ. κρατῶν λάβαρον και
 σφαίραν.
- Νομισματοκοπεῖον: Κωνσταντινουπόλεως.
 Χρονολ. κοπῆς νομίσματος: 400-408 μ.Χ.
 Πβλ. έ.ά. άρ. 1626.
- 99) ✕ 'Εφθ. 'Ασσάριον. 2
 "Εμ. 'Επιγρ. έφθ. Δύο στρατιῶται έκατέ-
 ρωθεν στρατιωτικῆς σημαίας.
- 100) ✕ 'Εφθ. 2

ΒΑΝΔΑΛΙΚΑ (3)

- 101) ✕ ↑ 1
 "Εμ. 'Επιγρ. έφθ. Προτομή αὐτοκράτο-
 ρος δεξ. (Θεοδοσίου Β' ἢ Βαλεντινια-
 νοῦ Γ').
- "Οπ. Σταυρὸς έντὸς στεφάνου.
 Πβλ. Β.Μ.С. σ. 38, άρ. 173 κ.έ.
- 102) ✕ 'Εφθαρμένα. 2
 Πιθανῶς του ίδιου τύπου.

ΕΝΕΤΙΚΑ (1)

- G. Gradenigo**
1355 - 1356 μ.Χ.
- 103) ✕ ↓ 0.55 γρ. Σολδίων. 1
 "Εμ. IOHSGRAD OIGODVX 'Ο Δόγης
 γονυπετής προς άρ.
 "Οπ. S' MARCVS' VENETI Λέων άρ.
- Πβλ. ΡΑΡΑΔΟΡΟΛΙ I, σ. 192, άρ. 5.
 Πίν. 6 άρ. 33
- 'Εφθαρμένα (17)
- 104) ✕ Τελείως έφθαρμένα. 17

ΜΑΝΤΩ ΚΑΡΑΜΕΣΙΝΗ - ΟΙΚΟΝΟΜΙΔΟΥ