

ΕΠΙΤΥΜΒΙΟΙ ΤΡΑΠΕΖΑΙ

ΜΕΤ' ΑΝΑΓΛΥΦΩΝ ΠΑΡΑΣΤΑΣΕΩΝ *

Ὁ Κικέρων¹ παραδίδων τὰ τοῦ ἀπαγορευτικοῦ νόμου περὶ πολυτελῶν ταφικῶν μνημείων, τὸν ὅποιον ἐθέσπισεν εἰς Ἀθήνας περὶ τὸ 317 π.Χ. Δημήτριος ὁ Φαληρεὺς, ἀναφέρει τοὺς τρεῖς ὑπ' αὐτοῦ ὀριζομένους τύπους, ἦτοι τὸν κιονίσκον (columnella), τὸ περιφραντήριον (labellum) καὶ τὴν τράπεζαν (mensa)². Οἱ τύποι οὗτοι γνωστοὶ εἰς προδρομικὰς τῶν τουλάχιστον μορφὰς ἤδη εἰς ἐποχὰς παλαιότερας τοῦ Δημητρίου³, ἔχουν ἀναγνωρισθῆ καὶ ταυτισθῆ πρὸς σωθέντα μνημεῖα⁴. Περὶ τῆς μορφῆς ἑνὸς ἐξ αὐτῶν, τῆς τραπέζης⁵, ἰδιαίτερος τῆς μετ' ἀναγλύφων παραστάσεων κεκοσμημένης μέχρι τέλους τῆς κλασσικῆς ἐποχῆς, ἀποτελεῖ ἡ παροῦσα ἐργασία, χωρὶς νὰ ἐξαντλῆ πλήρως τὸ ὕλικόν, μίαν προκαταρκτικὴν προσπάθειαν.

Ἡ τράπεζα, ἡ ὁποία ἀρχικῶς οὐδὲν ἄλλο ἦτο παρὰ ὁ ἐπιτύμβιος βωμὸς διὰ τὸν νεκρόν, ἔχει τὴν ἀρχὴν τῆς εἰς τὴν πρῶμον ἤδη ἀρχαϊκὴν ἐποχὴν. Εἰς τὴν ἔρευαν ἡμῶν διὰ τὴν τυπολογικὴν ἐξέλιξιν τοῦ μνημείου νομίζομεν ἀσφαλέςτερον νὰ ἐκκινήσωμεν ἀπὸ τὴν ὅπωςδῆποτε γνωστὴν καὶ σαφῆ μορφήν, τὴν ὁποίαν μᾶς παρέχουν αἱ τράπεζαι τῆς ἐποχῆς τοῦ Δημητρίου, τοῦ τέλους τοῦ 4^{ου} αἰῶνος. Ὁ BRÜCKNER⁶ διέκρινεν ἐπὶ τοῦ προκειμένου δύο βασικοὺς τύπους :

α) χαμηλὰς τραπέζας, ἦτοι λεπτὰς, λείας, ἐπὶ τοῦ τάφου κειμένας πλάκας, ἐχούσας ἐπιγεγραμμένον τὸ ὄνομα τοῦ νεκροῦ⁷ καὶ

* Ἡ παροῦσα ἐργασία εἶχεν ὡς ἀρχὴν μικρὰν φροντιστηριακὴν ἀνακοίνωσιν εἰς τὸ Πανεπιστήμιον τοῦ Saarbrücken παρὰ τῷ καθηγητῇ κ. N. Himmelmann-Wildschütz, τὸν ὅποιον εὐχαριστῶ καὶ ἐντεθῆν διὰ τὰς υποδείξεις του. Ἰδιαίτερος θερμῶς εὐχαριστῶ τοὺς καθηγητὰς κκ. N. M. Κοντολέοντα καὶ Γ. Μπακαλάκη διὰ τὰς παρατηρήσεις καὶ συμβουλὰς τῶν εἰς μίαν κριτικὴν συζήτησιν ἐπὶ τοῦ θέματος. Περαιτέρω τὸν καθηγ. κ. W. H. Schuchhardt καὶ τοὺς κκ. F. Eckstein καὶ N. Ζαφειρόπουλον.

1 De legibus II 26, 66.

2 H. DRAGENDORFF, Thera II, 108. M. COLLIGNON, Les statues funéraires, 96,3. A. BRÜCKNER, Der Friedhof am Eridanos, 25. E. BAYER, Demetrios Phalereus der Athener, 61 κέ. J. KIRCHNER, Die Antike 15, 1939, 93 κέ. G. LIPPOLD, Handbuch der Archäologie III 1, 276,4. F. JOHANSEN, The Attic Grave-reliefs, 13,2. T. DOHRN, Attische Plastik, 104 κέ. H. MÖBIUS, Ornamente der griechischen Grabstelen, 44. H. BENGTON, Griechische Geschichte², 363,4. M. NILSSON, Griechische Religion I², 714 κέ. F. ECKSTEIN, JdI 73, 1958, 18 κέ. CHR. KARUSOS, Aristodikos, 41 καὶ σημ.98. CH. PICARD, Manuel IV², 1380 κέ.

3 Περὶ τοῦ κιονίσκου: COLLIGNON, ἔ.ἀ. 37 κέ., 97 κέ. περὶ τοῦ περιφραντηρίου: P. WOLTERS, JdI 14, 1899,

128 κέ. ἰδίᾳ 133. DRAGENDORFF, ἔ.ἀ. 108. R. GINOUVÈS, Balanentiké, 245-254.

4 Γενικῶς CONZE, Die attischen Grabreliefs IV, 5 κέ.

5 Ἡ ἐπὶ τοῦ θέματος βιβλιογραφία λίαν περιορισμένη: COLLIGNON, ἔ.ἀ. DRAGENDORFF, ἔ.ἀ. 106 κέ. K. KÜBLER, Mdl 2, 1949, 17 κέ. κυρίως A. BRÜCKNER, Ornament und Form der attischen Grabstelen, 1 κέ. Περιληπτικὸν λίαν τὸ λῆμμα RE XV 1, στ. 948 ἐν λ. Mensa (KRUSE) καὶ DAREMBERG - SAGLIO, στ. 1720 ἐν λ. (A. DE RIDDER). Διὰ μεταγενεστέρων τραπέζων βλ. PFUHL, JdI 20, 1905, 92. Περὶ τῆς ἀπιθάνου θεωρίας τοῦ LOESCHCKE, AZ 42, 1884, 94 κέ. περὶ ταυτίσεως τῆς τραπέζης πρὸς τὴν ἀνάγλυφον πλάκα τῶν ἐπιτυμβίων στηλῶν βλ. BRÜCKNER, ἔ.ἀ. 1 κέ.

6 Παρὰ CONZE, ἔ.ἀ. IV, 7 κέ.

7 CONZE IV, 13, ἀριθ. 1763, πίν. 378. BRÜCKNER, Eridanos, 85 [τῆς Νικοστράτης, Bezirk V d, 1.34 × 0.60 × 0.13 καὶ τοῦ Κηφισοδώρου, Bezirk V e 1.29 × 0.82 × 0.20]. CONZE IV, 13, ἀριθ. 1764 πίν. 378. BRÜCKNER, Eridanos, 102 (τῆς Ἀρχῆς, Bezirk XIV a, με βάσιν (stufenartig) μήκος κάτω 1.28 ἄνω 1.09, πλάτος κάτω 0.71 - ἄνω 0.566, ὕψος 0.19]. Πρὸς τὸ τελευταῖον πρβλ. ὅμοιον κτιστὸν μνημεῖον, εὐρεθὲν τελευταίως ἐν Στρώμη (;) τῆς Θράκης, κατ' εὐγενῆ ἀνακοίνωσιν τοῦ καθ. Γ. Μπακαλάκη.

β) κιβωτιοσχήμους τραπέζας, ἤτοι συμπαγεῖς ἐκ μαρμάρου ὄγκους, ἐνεπιγράφους, αἱ ὁποῖαι κοσμοῦνται συνήθως διὰ κυματίων κατὰ τὴν βάσιν καὶ τὴν στέψιν των¹. Πολλὰ ἐξ αὐτῶν φέρουν κατὰ τὸ μέσον τῆς ἄνω ἐπιφανείας των μεγάλη μαρμάρινα ἀγγεῖα² ἢ καὶ στήλας ἀκόμη³. Τὸν τοιοῦτον συνδυασμὸν τραπέζης πρὸς μαρμάρινα ἀγγεῖα, ληκύθους συνήθως, ἠρμήνευσεν ὁ BRÜCKNER⁴ ἐκ τοῦ ἐθίμου ἀποθέσεως ἐπὶ τοῦ τάφου τῶν πηλίνων ληκύθων καὶ ἄλλων ἀγγείων, δι' ὧν ἐσυνηθίζετο νὰ φέρουν τὰς σποινδὰς πρὸς τὸν νεκρόν. Ἀντιπροσωπευτικαὶ τοῦ τύπου τούτου εἶναι κατ' ἐξοχὴν αἱ τράπεζαι τοῦ περιβόλου τῶν Μεσσηνίων ἐν τῷ Κεραμειῷ⁵, τῶν ὁποίων ἡ χρονολόγησις πιθανῶς συμπίπτει πρὸς τοὺς χρόνους τῶν μεταρρυθμιστικῶν διατάξεων τοῦ Δημοτρίου⁶. Αἱ ἀττικαὶ τράπεζαι τῆς ἐποχῆς αὐτῆς διακρίνονται διὰ τὴν μνημειώδη μορφήν των· χαρακτηριστικὸν ὅμως διὰ τὴν τυπολογίαν τοῦ μνημείου, ὅπως θὰ δεῖξῃ ἡ κατωτέρω ἔρευνα, δὲν εἶναι αἱ διαστάσεις, ὅσον τὸ σχῆμά του μὲ τὴν λείαν καὶ ἐλευθέραν, τοῦλάχιστον κατὰ μέγα μέρος, ἄνω ἐπιφανείαν του· τοῦτο ὑπηγόρευσε ὁ ἀρχικὸς προορισμὸς τῆς τραπέζης ὡς μνημείου χρησιμεύοντος διὰ τὴν λατρείαν τοῦ νεκροῦ⁷.

Ἀποτελοῦσα τὸν ἐπιτύμβιον βωμὸν τοῦ νεκροῦ ἀνευρίσκειται χαρακτηριστικῶς εἰς ὠρισμένας, ὡς θὰ ἴδωμεν, περιοχάς, ὅπου αἱ ἀντιλήψεις καὶ πίστεις περὶ νεκρῶν ἐπέβαλον αὐτὴν ὡς ἀπαραίτητον ταφικὸν μνημεῖον. Ὅπως καὶ διὰ τὴν ἐπιτύμβιον στήλην δυνάμεθα νὰ ἀνατρέξωμεν διὰ τὴν προδρομικὴν μορφήν τῆς τραπέζης εἰς τοὺς μυκηναϊκοὺς χρόνους. Τὸν τύπον τῆς χαμηλῆς π.χ. τραπέζης παρέχουν αἱ πλάκες ἐκ τάφων τῶν Δενδρῶν⁸ καὶ τῆς Κίρρας⁹, τῶν τῆς κιβωτιοσχήμου οἱ κύβοι καὶ οἱ ὀρθογώνιοι λίθοι μετὰ τῶν χαρακτῶν κοσμημάτων ἐκ τάφων τῆς Ἰαλύσου¹⁰ (εἰκ. 1). Αἱ τελευταῖαι θὰ ἠδύναντο νὰ θεωρηθοῦν ὡς τὰ πρῶτα παραδείγματα τῆς σειρᾶς τῶν μετὰ παραστάσεων κεκοσμημένων, παραμένον ὅμως ἔξω τῆς ἐρέυνης ἡμῶν, διότι ἡ ἐξέλιξις τοῦ τύπου μέχρι τῶν πρώιμων ἀρχαϊκῶν χρόνων δὲν φαίνεται σαφῆς. Ἀπὸ τοῦ

¹ CONZE IV, 14 κέ.

² BRÜCKNER, Eridanos, 100.

³ CONZE IV, 14, ἀριθ. 1767 καὶ 1769. Ὁμοία ἡ τράπεζα τοῦ Ὀρφῆος ἐκ Μεσημβρίας τῆς Θράκης, ΜΠΑΚΑΛΑΚΗΣ, ΑΔ 18, 1963, 163 πίν. 73γ, πρὸς τὴν ὁποίαν πρβλ. ὅμοιον μνημεῖον ἐκ Μιχαλιτοῦ Πρεβέζης ΑΔ 17, 1961/2, Χρονικά, 191, ἀριθ. 11, πίν. 222 δ.

⁴ BRÜCKNER, Sitzungsberichte der Wiener Akademie, 1888, 512. E. BUSCHOR, ÖJh 39, 1952, 15 καὶ Attische Lekythen der Parthenonzeit, MJB Neue Folge II, 1925, Heft 3/4, 3.

⁵ BRÜCKNER, Eridanos, 99, κέ. εἰκ. 64. CONZE III, σ. 370. Ἔτεροι τράπεζαι ἐν Κεραμειῷ: BRÜCKNER, Eridanos, 63 (Bezirk I d, I e), 81 (III, εἰκ. 37 καὶ 45) πρβλ. CONZE IV, 14, ἀριθ. 1766, πίν. 378), 98 (hinter Bezirk XII), 101 (XIV b), 102 (XV, CONZE IV, 14, ἀριθ. 1765), 103 (XVI), 103 (XVII a, G. KARO, An Attic Cemetery, 27, πίν. 27).

⁶ N. HIMMELMANN - WILDSCHÜTZ, Studien zum Ilissos - Relief, 29, 134.

⁷ Τοῦλάχιστον κατ' ἀρχὰς ἐσχετίζετο πρὸς τὰς παρὰ τὸν τάφον γενομένας κατὰ τακτὰς ἡμέρας προσφο-

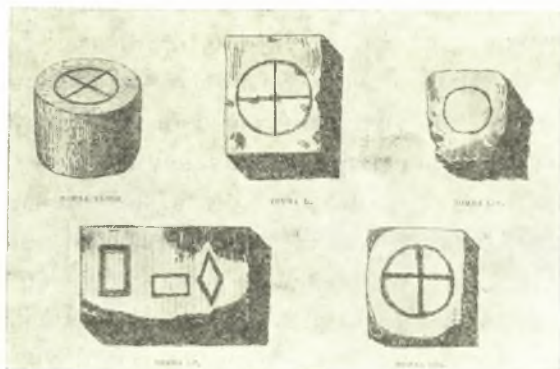
ρὰς πρὸς τὸν νεκρόν· περὶ τούτων βλ. γενικῶς NILSSON, ἔ.ἀ. 178 κέ. Πρβλ. Σ. ΠΑΠΑΣΠΥΡΙΑΝ - ΚΑΡΟΥΖΟΥ, Ἀγγεῖα τοῦ Ἀναγυροῦντος, 48 κέ. καὶ τὴν αὐτόθι βιβλιογραφίαν, κυρίως ὅμως Κ. ΜΕΥΛΙ, Griechische Opferbräuche ἐν Phyllobolia für Peter von der Mühl, 185 κέ. ἰδίᾳ 191 κέ. (περὶ τῶν νεκροδείπνων). Διὰ τὴν σχετικὴν λατρείαν κατὰ τοὺς προϊστορικοὺς καὶ τοὺς πρώιμους ἱστορικοὺς χρόνους βλ. J. WIESNER, Grab und Jenseits, 127 κέ. Διὰ προϊστορικά παραδείγματα ταφικῶν βωμῶν, WIESNER, ἔ.ἀ. Index ἐν λ. Altar, Opfertisch, Opferstein. Πρβλ. Μ. ΑΝΔΡΟΝΙΚΟΣ, ΑΔ 17, 1961/2, 159 (Μάλθη Μεσσηνίας).

⁸ A. PERSSON, The Royal Tombs at Dendra, 100, ἀριθ. 1, πίν. 29, 2 καὶ ἀριθ. 4, εἰκ. 76. Μ. ΑΝΔΡΟΝΙΚΟΣ, ΑΔ 17, 1961/2, 169.

⁹ L. DOR κ.ἀ., Kirrha, 1960, 60 κέ., πίν. 19, 20, 22 (στρογγύλαι βάσεις διαμέτρου 0.40 καὶ πάχους 0.15 - 0.20 εὐρεθεῖσαι ὑπεράνω τῶν τάφων).

¹⁰ A. MAIURI, Annuario 6/7, 1923/4, 208, εἰκ. 131 καὶ σ. 201, 207, 221, 223, 228. Μ. ΑΝΔΡΟΝΙΚΟΣ, ἔ.ἀ. 168, πίν. 85. H. V. HERRMANN, Omphalos, 49, 140. J. WIESNER, Grab und Jenseits, 85, 90, 190.

7^{ου} αἰ. καὶ ἐξῆς ἡ τράπεζα ἀντιπροσωπεύεται εὐρέως εἰς τὴν νῆσον Θήραν. Οὕτως ἡρμηνεύθη σειρὰ κυβοσχημάτων ἢ ὀρθογωνίων λίθων ἐκ τῶν ἀρχαϊκῶν νεκροπόλεων τῆς νήσου φερόντων συνήθως ἐπιγραφὰς μὲ τὸ ὄνομα τοῦ νεκροῦ¹ πιθανῶς καὶ ὁ τύπος τῆς χαμηλῆς τραπέζης νὰ ἀντιπροσωπεύεται ἐνταῦθα². Περὶ μιᾶς ἄλλης μορφῆς τῶν θηραϊκῶν τραπεζῶν θὰ γίνῃ κατωτέρω λόγος. Τὸν τύπον περισσότερο διαδεδομένον καὶ διαμορφωμένον εὐρίσκομεν κατὰ τὸν 6^{ον} αἰ. εἰς τὴν Σάμον³. Κατὰ τὴν τεκτονικὴν τῶν μορφῶν διεκρίθησαν ἐνταῦθα δύο ἐπὶ μέρους παραλλαγαί: εἰς τὴν πρώτην περιλαμβάνονται κύβοι μὲ διακοσμητικὰ κυμάτια κατὰ τὴν στέψιν καὶ τὴν βάσιν αὐτῶν (εἰκ. 2), εἰς τὴν δευτέραν ἀπλοὶ καὶ ἀκόσμητοι. Συνήθως φέρουν



Εἰκ. 1.

ἐπιγραφὴν κατὰ τὴν προσθίαν αὐτῶν πλευρὰν ἀναγράφουσαν τὸ ὄνομα τοῦ νεκροῦ. Ἀμφοτέρως ἐκ πώρου ἢ ἐκ μαρμάρου εὐρίσκομεν λίαν διαδεδομένας καὶ κατὰ τὸν 5^{ον} αἰ. Τὸν τύπον τοῦ μνημείου εἰς περαιτέρω παραλλαγὰς γνωρίζομεν καὶ ἐξ ἄλλων νήσων⁴ κυρίως τῆς Χίου⁵, ἐκ τῆς Μ. Ἀσίας⁶, τῆς Θράκης⁷ καὶ τῆς Νοτίου Ρωσίας⁸. Τὰ παραδείγματα ταῦτα, χαρακτηριστικὰ εἰς τὰς ἰωνικὰς περιοχὰς τῆς Ἀνατολικῆς Ἑλλάδος, καλύπτουν μίαν ἐποχὴν ἀπὸ τοῦ τέλους τοῦ 6^{ου} αἰ. μέχρι τῆς ἑλληνιστικῆς ἐποχῆς. Πρὸς τὸν ἐπιχωριάζοντα ἐνταῦθα χαρακτηριστικὸν τοῦτον τύπον ἐπιτυμβίων μνημείων πρέπει, νομίζομεν, νὰ συσχετισθῇ ἡ παρουσία ὁμοίων εἰς δύο ἄλλας περιοχὰς, δεδομένου ὅτι αὗται συνδέονται στενῶς πρὸς τὴν Ἰω-

1 DRAGENDORFF, Thera II, 104 κέ. ὡς καὶ Jahrbuch des Freien Deutschen Hochstifts, 1907, 57 κέ. COLLIGNON, ἔ.ἀ. 8,2. Μ. ΑΝΔΡΟΝΙΚΟΣ, ΑΔ 17, 1961/2, 190 κέ. CHR. KARUSOS, Aristodikos, 36. Γενικῶς βλ. IG XII 3,762 κέ. Νεώτερα εὐρήματα: Τὸ Ἔργον τῆς Ἀρχ. Ἐταιρείας 1961, 204, εἰκ. 217 πρβλ. BCH 86, 1962, 870, εἰκ. 4. ΑΔ 17, 1961/3, Χρονικά, 269, πίν. 325γ (Ν. ΖΑΦΕΙΡΟΠΟΥΛΟΣ).

2 DRAGENDORFF, ἔ.ἀ. 106. Πλάξ μήκους 1.88, πλάτους 1.09 καὶ ὕψους 0.18, ὅπου ἐρμηνεύεται ὡς κάλυμμα λάρνακος· τὰ ἀνωτέρω σημειωθέντα παραδείγματα καὶ ἕτερα τοῦ 6^{ου} αἰ. ἐξ Ἀγίων Θεοδώρων Μεγαρίδος (βλ. κατωτέρω σ. 49,5), ἅπαντα μὲ βάθυσιν εὐρείαν κάτωθεν, καθιστοῦν πιθανωτέραν τὴν ἐρμηνείαν τῆς πλακῶς ὡς τραπέζης.

3 J. BOENLAU, Aus ionischen und italischen Nekropolen, 25 κέ. εἰκ. 17, ὅπου ἐρμηνεύονται ὡς ὄροι (Grenzsteine) περιβόλων οἰκογενειακῶν τάφων. P. JACOBSTHAL, AM 31, 1906, 417 κέ. καὶ ἐν U. v. WILAMOWITZ - MOELLENDORF, Nordionische Steine, 12. Δ. ΕΥΑΓΓΕΛΙΔΗΣ, ΑΕ 1924, 82 κέ. W. WREDE, AM 54, 1929, 90 κέ. παρ. 37 - 40. MÖBIUS,

RE III A, στ. 2313 ἐν λ. Stele. E. BUSCHOR, AM 58, 1933, 24 καὶ AM 72, 1957, 21 κέ. KARUSOS, AM 77, 1962, 128. ΜΠΑΚΑΛΑΚΗΣ, ΑΔ 18, 1963, 164, πίν. 72β.

4 Α. ΠΟΛΙΤΗΣ, ΑΕ 1953/54, Β' 27 κέ. εἰκ. 4. ΡΕΕΚ, Griech. Grabgedichte, ἀριθ. 82 (Ἀμοργοῦ).

5 JACOBSTHAL ἐν U. v. WILAMOWITZ - MOELLENDORF, ἔ.ἀ. 12,1. W. G. FORREST, BSA 58, 1963, 63 κέ. KARUSOS, AM 77, 1962, 128. Νεώτερα εὐρήματα μετ' ἐγχαράκτων παραστάσεων βλ. κατωτέρω σ. 65.

6 Ἐξ Ἐρυθρῶν: JACOBSTHAL ἐν U. v. WILAMOWITZ - MOELLENDORF, ἔ.ἀ. 10 κέ. J. KEIL, ÖJh 13, 1910, Beiblatt, 55 κέ. AM 77, 1962, 128. Ἐκ Λιδύμων: Didyma II, ἀριθ. 560, εἰκ. 106. Περὶ παραστάσεων τοιούτων κύβων ἐπὶ μεταγενεστέρων ἑλληνιστικῶν ἀναγλύφων ἐξ Ἰωνίας βλ. E. PFUHL, JdI 20, 1905, 92 κέ.

7 Γ. ΜΠΑΚΑΛΑΚΗΣ, ΑΔ 18, 1963, 161 κέ. Ἑλληνιστικὰ παραδείγματα ἐκ Μακεδονίας βλ. αὐτ. σ. 164.

8 G. KIESERITZKY - C. WATZINGER, Griechische Grabreliefs aus Südrussland, 12, ἀριθ. 85 εἰκ. 3 ἄνω καὶ ἀριθ. 86 εἰκ. 3 κάτω.

νίαν: πρῶτον εἰς τὴν Βοιωτίαν¹, ὅπου τὴν παράδοσιν δύνανται τις νὰ παρακολουθήσῃ, ὅπως καὶ εἰς τὴν Θήραν, συνεχῶς μέχρι τῶν ἑλληνιστικῶν χρόνων², καὶ δευτέρον εἰς τὰς ἑλληνικὰς ἀποικίας τῆς κάτω Ἰταλίας, ἐξ ὧν προέρχεται ἡ γνωστὴ σειρὰ τῶν μικρῶν, πηλίνων, μετ' ἀναγλύφων παραστάσεων κεκοσμημένων βωμίσκων· οἱ περισσότεροι ἐξ αὐτῶν εὐρέθησαν ἐντὸς τάφων, ἀλλ' ἴσως καὶ ἐπ' αὐτῶν³. Συγγενῆ παρὰλληλα ἔξω τοῦ ἑλληνικοῦ κόσμου ἀποτελοῦν οἱ ἔτρουσκικοὶ κύβοι, κοσμούμενοι μάλιστα διὰ πλουσίων ἀναγλύφων συνθέσεων⁴. Εἰς τὰ σημειωθέντα ἀνωτέρω παραδείγματα δύνανται νὰ προστεθοῦν καὶ ἄλλα ἐξ ἑτέρων περιοχῶν τοῦ ἑλληνικοῦ χώρου⁵, ἡ συλλογὴ ὅμως καὶ ἡ μελέτη τοῦ πολυαρίθμου τούτου ὑλικοῦ ἐκφεύγει τῶν ὁρίων τῆς παρούσης ἐργασίας. Εἰσαγωγικῶς μόνον θὰ σημειώσωμεν γενικὰς τινὰς παρατηρήσεις ἐπὶ τοῦ ἰδιαίτερου χαρακτῆρος τοῦ ἐπιταφίου τούτου μνημείου, διὰ τὸ ὁποῖον θὰ χρησιμοποιῶμεν ἐνταῦθα τὸν ὄρον «τράπεζα».

Τὸ μνημεῖον τοῦτο ἐμφανίζεται εἰς τὰς ἀνωτέρω σημειωθείσας περιοχὰς ὑπὸ



Εἰκ. 2.

1 B. HAUSSOULLIER, *Quomodo sepulcra Tanagraei decoraverint*, ἰδίᾳ 17 κέ. E. PFUHL, *AM* 28, 1903, 331 κέ. ἰδίᾳ 335 κέ. FRASER - RÖNNE, *Boeotian and West Greek Tombstones*, 36 κέ. A. ΚΕΡΑΜΟΠΟΥΛΛΟΣ, *ΑΕ* 1920, 29 κέ. *ΑΕ* 1934/5, *Χρονικά*, 1 κέ. Νεωτέρα βιβλιογραφία: ἐκ Τανάγρας J. VENENCIÉ, *BCH* 84, 1960, 589 κέ., ἐκ Θεσπιῶν A. PLASSART, *BCH* 82, 1958, 107 κέ. § 1. Γενικῶς βλ. *IG VII*, σποράδην.

2 ΚΕΡΑΜΟΠΟΥΛΛΟΣ, ἔ.ἀ. 29 κέ. FRASER - RÖNNE, ἔ.ἀ. PLASSART, ἔ.ἀ. 119 κέ. § 3. Ἐξ Ἀλιάρτου R. AUSTIN, *BSA* 28, 1926/7, 134 κέ.

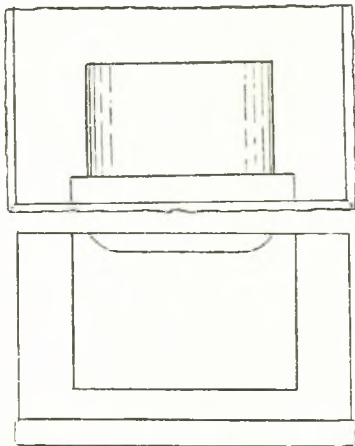
3 Βλ. προχείρως E. LANGLOTZ, *Kunst der Westgriechen*, κείμενον εἰς πίν. 32. Παραδείγματα τοιούτων βωμίσκων (*agulae*) ἐν E. D. VAN BUREN, *Memoirs of the American Academy in Rome* 2, 1918, 15 κέ. *NSc.* 1957, 184 κέ. T. J. DUNBABIN, *The Western Greeks*, 279 κέ. καὶ σημ. 1. NILSSON ἐν *Beiträge zur Klassischen Altertumswissenschaft*, 218 κέ. Οἱ κατοικτωτικῶν ἐπιτύμβιοι βωμοὶ ὀφείλονται ἀσφαλῶς εἰς κοινότητα ἀντιλήψεων καὶ ἐθίμων τῶν ἀποίκων πρὸς τὰ κρατοῦντα ἐν ἀνατολικῇ Ἑλλάδι. Κατὰ

τὸν 4^{ον} αἰ. φαίνεται ἡ τράπεζα διαδεδομένη ἐν Ἰταλίᾳ, ὡς δεκνύουν αἱ σχετικαὶ παραστάσεις ἐπὶ ἀγγείων· βλ. C. WATZINGER, *De vasculis pictis tarentinis*, 5, 14, 18. R. PAGENSTECHE, *Unteritalische Grabdenkmäler*, 44. Ἐνταῦθα εἶναι πιθανὴ καὶ ἡ χρῆσις μικρῶν ξυλίνων, φορητῶν τραπέζων, ὡς ἐπὶ ἀπουλικῶ ἀμφορέως, INGHIRAMI, *Vasi fittili IV*, πίν. 371· πρὸ βλ. HOLWERDA, *Studien zu attischen Grabreliefs*, 104 § 144, 2. Βλ. καὶ κατωτέρω σ. 57, σημ. 3.

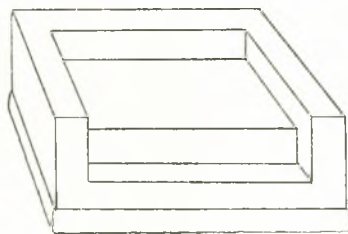
4 P. DUCATI, *Storia dell' arte etrusca*, 281, 282, 353 καὶ εἰκ. 79, 297, 299, 300, 301, 303, 304, 305, 306.

5 Ἀπὸ τοὺς Ἀγ. Θεοδώρους Μεγαρίδος γνωρίζομεν τεμάχια ἐκ δύο ἐπιτυμβίων μνημείων, τὰ ὁποῖα ὑπετέθη ὅτι ἀπετέλουν καλύμματα σαροφάγου ἢ καλυπτηρίουσ πλάκας τραπέζων, W. PEEK, *AM* 59, 1934, 44 κέ. εἰκ. 1 καὶ παρ. πίν. 4.4. Εἶναι ὅμως δυνατόν νὰ θεωρηθοῦν ἀνεξάρτητοι τράπεζαι α) διὰ τὸ μέγα πάχος τῶν (0.27 καὶ 0.29) καὶ β) διὰ τὴν ὀρθογώνιον βάθυνσιν, τὴν ὁποῖαν φέρουν κάτωθεν· τὸ τελευταῖον γνωρίζομεν ἀπὸ τὰς χαμηλὰς τραπέζας τοῦ Κεραμεικοῦ,

διαφόρους παραλλαγές ως πρὸς τὴν τεκτονικὴν μορφήν του¹ ἄλλοτε ὡς ἀπλοῦς τετραγώνος κατὰ τὴν τομὴν αὐτοῦ λίθος, μὲ ἐλαφρῶς τονισμένον τὸν καθ' ὕψος ἄξονα, πλησιάζων οὕτω πρὸς τοὺς γνωστοὺς μικρασιατικοὺς ἐπιτυμβίους πεσσοὺς (Grabpfeiler) ἄλλοτε πάλιν ἀπλοῦς ἢ μετὰ κυματίων στεφόμενος κυβόλιθος, μειούμενος πρὸς τὰ ἄνω, μὲ τὴν μορφήν δηλαδὴ τῶν συνήθων τετραγώνων ἀναθηματικῶν βωμῶν², ἄλλοτε τέλος μὲ περισσότερον τονισμένην τὴν κατὰ πλάτος διάστασιν, ὁμοιά-



Εἰκ. 3α.



Εἰκ. 3β.

ζων οὕτω κατὰ τὴν μορφήν πρὸς τὰς μεταγενεστέρας τραπέζας. Ἀπὸ τοὺς ἐπιτυμβίους πεσσοὺς διαφέρουν σαφῶς τὰ μνημεῖα ταῦτα ὡς πρὸς τὰς ἀναλογίας, διότι οὐδέν, ἐξ ὧσων τοῦλάχιστον γνωρίζομεν, δὲν ὑπερβαίνει εἰς ὕψος τὸ ἐν μέτρον εἶναι δυνατόν οἱ ἐπιτύμβιοι πεσσοὶ νὰ ἤσκησαν συμπτωματικῶς μόνον ποιᾶν τινὰ ἐπίδρασιν εἰς τὴν μορφολογικὴν ἐξέλιξιν τοῦ μνημείου³, τὸ πρόβλημα ὅμως τῆς ἀρχῆς τοῦ τύπου, μετὰ τὰ εὐρήματα τῆς Ἰαλύσου, μετατίθεται εἰς τὸν ἑλληνικὸν χῶρον καὶ εἰς τοὺς ὑστερομυκηναϊκοὺς ἤδη χρό-

νους. Περισσότερον ὅμως τὰ ἐν λόγῳ μνημεῖα ὁμοιάζουν κατὰ τὰς ἀναλογίας πρὸς τὰ μεταγενέστερα ἐκεῖνα, τὰ ὅποια ἀδιακρίτως συνήθως χαρακτηρίζομεν ὡς «τραπέζας» ἢ «βωμούς». Οὐσιαστικὴ διαφορὰ βεβαίως μεταξὺ ἐπιτυμβίου τραπέζης καὶ βωμοῦ, ὡς ἤδη ἐσημειώθη, δὲν ὑφίσταται⁴ ἀμφοτέρω εἶχον τὸν αὐτὸν λειτουργικὸν προορισμὸν καὶ ἐπομένως τὴν αὐτὴν μορφήν. Εἷς τινὰς ὅμως περιοχὰς ἔχομεν σαφῆ μίαν τυπολογι-

CONZE IV, σ. 8. BRÜCKNER, Eridanos, 63 (Bezirk Id) πρβλ. ὁμοίον παράδειγμα ἐκ Θήρας, Thera II, 106, καὶ ἐνταῦθα σ. 48,2. Ἐπὶ τῆς μιᾶς τραπέζης ἐξ Ἀγ. Θεοδώρων ἐπιγραφή εἰς κορινθιακὸν ἀλφάβητον τοῦ 6ου αἰ.: Πατροκλῆος ἐμί, JEFFERY, The Local Scripts, 131, ἀριθ. 23. Παραδείγματα ἐπιτυμβίων κύβων γνωρίζομεν περαιτέρω ἐκ Κρήτης: Inscriptiones Creticae I, σ. 275 κέ. πρβλ. AM 31, 1906, 416,2 (ἐκ Φαιστοῦ), σ. 258 (Ὀλοῦντος), σ. 311, ἀριθ. 5 (Γόρτυνος) κτλ., ἐκ Σικελίας: NSc. 1900, 278, ἀριθ. 2, εἰκ. 2 (Γέλας) NSc. 1907, 751, εἰκ. 10 καὶ NSc. 1917, 345, ἀριθ. 6-8, εἰκ. 6-8, ἐκ Μεγαρίδος: ΡΗΕΚ, AM 66, 1941, 66 κέ. ἀριθ. 14 καὶ Grabepigramme, ἀριθ. 1385.

1 Τὸ πρόβλημα τῆς τεκτονικῆς μορφῆς τῶν τοιούτων μνημείων δὲν ἀπασχόλησεν εἰ μὴ μόνον συμπτωματικῶς τὴν ἔρευναν παλαιότερον. Εἶναι διὰ τοῦτο σημαντικὴ ἡ ἐργασία τοῦ Σ. ΠΕΛΕΚΙΔΗ, Ἀπὸ τὴν πολιτεία καὶ τὴν κοινωνία τῆς ἀρχαίας Θεσσαλονίκης, 1934. 28 κέ., ὅπου τὸ πρῶτον ἐρευνᾶται τὸ ζήτημα προκειμένου περὶ τῶν μεταγενεστέρων ἀπὸ τοῦ 2ου αἰ.

μ.Χ. καὶ ἐξῆς βωμῶν ἐκ Θεσσαλονίκης.

2 YAVIS, Greek Altars, 131, 154, 171, 173, ὅπου καὶ οἱ ἐκ τοῦ α' ἡμίσεος τοῦ 4ου αἰ. μικροὶ ἀναθηματικοὶ βωμοὶ ἐξ οἰκιῶν τῆς Ὀλύμπου. Περὶ τοιούτων μικρῶν οἰκιακῶν βωμῶν βλ. M. NILSSON ἐν Beiträge zur Klassischen Altertumswissenschaft, 218 κέ. καὶ Griech. Religion II, 177 κέ.

3 Περὶ τῶν ἀσσυριακῶν ἐπιτυμβίων «παραστάδων» καὶ τῆς σχέσεως αὐτῶν πρὸς τὰ ἑλληνικὰ μνημεῖα βλ. ΜΩΒΙΟΥΣ, RE IIIA, σ. 2314. Γ. ΜΠΑΚΑΛΑΚΗΝ, Ἑλληνικὰ ἀμφίγλυφα, 33. ΕΥΑΓΓΕΛΙΔΗΣ, ΑΕ 1924, 67. Ὅμοια μνημεῖα συμπεραίνομεν ἐκ τῶν ἐπιστήσεων τῶν Ἑρυθρῶν J. KEIL, ÖJh 15, 1912, Beiblatt 65 κέ. καὶ 16, 1913, Beiblatt 57 κέ. Ἐπιτυμβίους ἀρχαίκοις πεσσοὺς γνωρίζομεν ἐκ Τροιζήνης, G. WELTER, Troizen und Kalauria, 39 κέ. πίν. 22 b-d. Πρὸς τὸν τύπον σχετίζονται κατὰ τὰς ἀναλογίας καὶ μεταγενέστερα μνημεῖα, π.χ. Γ. ΜΠΑΚΑΛΑΚΗΣ, Ἀρχαιολογικὸς ἔρευνες στὴ Θράκη, 42 κέ. ἰδία 50.

4 PFUHL, AM 28, 1903, 336. DRAGENDORFF, ἔ.ἀ. 106.

κὴν διάκρισιν. Εἰς τὴν Βοιωτίαν π.χ. κατὰ τοὺς ἀρχαῖκους χρόνους διακρίνονται χαρακτηριστικῶς οἱ βωμοὶ ἀπὸ τῶν τραπέζων διὰ τῆς ὑποδηλώσεως κρατευτῶν καὶ προθύσεως, ἀπομιμοῦνται δηλαδὴ ἓνα πραγματικὸν βωμὸν καύσεως (Brandopferaltar)¹ (εἰκ. 3α-β). Ὅμοίαν μορφήν φαίνεται ὅτι διεφύλαξεν ὁ ἐπιτύμβιος βωμός, ἂν κρίνωμεν ἀπὸ παραστάσεις ἀγγειογραφῶν, καὶ κατὰ τὴν κλασσικὴν ἐποχὴν². Ἡ διάκρισις ὅπως δὴ ποτε τῶν ὄρων φαίνεται πρὸς τὸ παρὸν ἀδύνατος, ἐφ' ὅσον δὲν ἔχει συγκεντρωθῆ καὶ μελετηθῆ τυπολογικῶς τὸ ὑπάρχον ὑλικόν· ἐνταῦθα νομίζομεν σκόπιμον τὸν ὄρον βωμὸν νὰ περιορίσωμεν εἰς τὰ ὀλίγα ἀνωτέρω σημειούμενα σαφῆ παραδείγματα, τὸν δ' ὄρον τράπεζα νὰ χρησιμοποιήσωμεν μὲ τὴν εὐρύτεραν τοῦ ἔννοιαν, ὅπως συμπεριλάβῃ τοὺς ὑπολοίπους ποικίλους τύπους τοῦ μνημείου τούτου, οἱ ὅποιοι χαρακτηρίζονται ἀπὸ μίαν κοινὴν πάντοτε ἰδιομορφίαν, ἔχουν δηλαδὴ ἐπίπεδον τὴν ἄνω αὐτῶν πλευρὰν ἢ τοῦλάχιστον μέγα μέρος αὐτῆς, ὡς καὶ αἱ μεταγενέστεραι ἐπιτύμβιοι τράπεζαι. Πόσον ὁμως δύσκολος εἶναι ἡ διάκρισις αὕτη³ δεικνύουν ὠρισμένα μνημεῖα, εἰς τὰ ὁποῖα συνευρίσκονται τυπολογικὰ γνωρίσματα ἐξ ἀμφοτέρων· μὲ τὸν τονισμένον καθ' ὕψος ἄξονά των καὶ τὰ κυμάτια κατὰ τὴν βάσιν καὶ τὴν στέψιν των ἀντιγράφουν τὰ μνημεῖα ταῦτα γνωστὰς μορφᾶς βωμῶν, στεφόμενα ὁμως ἄνωθεν διὰ μαρμαρίνου ἀγγείου ἢ ἄλλου τινὸς σχετίζονται πρὸς τὰς μεταγενεστέρας τραπέζας⁴. Ὁ συνδυασμὸς οὗτος ὀφείλεται εἰς τὸ γεγονὸς, ὅτι τὰ μνημεῖα ταῦτα, ἀπολέσαντα τὸν βασικὸν λειτουργικὸν των χαρακτηριστὴρα καὶ ὑπηρετοῦντα πλέον ὡς σήματα τάφων, δέχονται ἐπιστέψεις καὶ ἐξελίσσονται εἰς νέας μορφάς, ὡς ἀκριβῶς καὶ αἱ τράπεζαι τῆς ἐποχῆς τοῦ Δημητρίου.

Τὸν ὄρον «τράπεζα» προκειμένου περὶ ταφικῶν μνημείων γνωρίζομεν μόνον ἀπὸ τὴν μεταγενεστέραν φιλολογικὴν παράδοσιν⁵. Εἰς ὁμως ἰδιαίτερος, γνωστὸς ἀπὸ τὴν Βοιωτίαν⁶ καὶ τὴν Θήραν⁷ τύπος μνημείων, τὰ ὁποῖα ἀπομιμοῦνται μίαν πραγματικὴν τράπεζαν μὲ δύο, τρεῖς καὶ τέσσαρας πόδας, πείθει περὶ τῆς ἀρχαιότητος τοῦ ὄρου τούτου. Εἰς τὴν Θήραν ἰδιαίτερος ἐπιχωριάζει ἢ τρίπους τράπεζα (εἰκ. 4).



Εἰκ. 4.

Ἡ χαρακτηριστικὴ τρίπους τράπεζα τῶν μεταγενεστέρων «νεκροδείπνων» ἀναγλύφων

1 PFUHL, ἔ.ἀ. 331 κέ. εἰκ. 2, 3, 4 (βωμοὶ) καὶ εἰκ. 1a καὶ 6 (τράπεζαι). Πρὸς Μόβιους, Ornamente, 54, 2.

2 FAIRBANKS, Ath. Lekythoi I, Group C, Class VI 1, 10 πίν. XII, αὐτ. Group C, Class V, 5 πίν. VI. JACOBSTHAL, Mel. Reliefs, 80, 3 εἰκ. 16. Βωμὸς ἴσως καὶ ἐπὶ ληκύθου Ἐθν. Μουσ. 12801. HASPELS, Attic Black-figured Lekythoi, 172 1, πίν. 51, 2b-d. Περαιτέρω BUSCHOR, ÖJh 39, 1952, 14.

3 JACOBSTHAL ἐν U. v. WILAMOWITZ - MOELLEN-DORF, Nordionische Steine, 13. J. KEIL, ÖJh 13, 1910, Beiblatt, 56.

4 ΜΠΑΚΑΛΑΚΗΣ, ÖJh 39, 1952, Beiblatt 1 κέ. (0.725 × 0.52 × 0.42), πρὸς ὃ λίαν συγγενὲς παράδειγμα ἐκ Ν. Ρωσίας, KIRSCHITZKY - WATZINGER, ἔ.ἀ. 12,

ἀριθ. 83, πίν. 4. Νεώτερος βωμὸς ἐκ Θράκης ΑΔ 17, 1961/2, Χρονικά, 259, πίν. 316a (0.79 × 0.48 × 0.45).

5 CICERO, De legibus II 26. 66. ΠΛΟΥΤΑΡΧΟΣ Βίοι δέκα ρητόρων 838 c καὶ 842 e. Πρὸς LIDDELL-SCOTT-JONES ἐν λ. Διὰ τὴν ἀρχαιότητα τοῦ ὄρου τράπεζα γενικῶς βλ. ΡΗΟΜΑΙΟΣ, ΑΜ 39, 1914, 230.

6 PFUHL, ἔ.ἀ. 336, εἰκ. 6. J. VENENCIE, BCH 84, 1960, 589, ἀριθ. 3, εἰκ. 3.

7 DRAGENDORFF, ἔ.ἀ. 107, εἰκ. 301. CHR. KARUSOS, Aristodikos, 36. IG XII 3, 769, 779. Ὅμοίως γνωρίζομεν καὶ ἐκ Κυρήνης, αἱ ὁποῖαι ὁμως ἀνάγονται εἰς τὴν ἑλληνιστικὴν ἐποχὴν, Cyrenaican Expedition of the University of Manchester, 1955/7, 2, 2 καὶ 3, πίν. 19b, 20a.b.c.

μέ τὰς ἐπ' αὐτῆς προσφορὰς εὐρίσκει ἐνταῦθα ἓν πρόωμον παράδειγμα¹. Ὁ τύπος οὗτος πλησιάζει τὰς ἐπιτυμβίους τραπέζας ἀκόμη περισσότερο πρὸς τὰς ἀναθηματικὰς τῶν ἱερῶν²· εἰς τὴν δημιουργίαν ἀμφοτέρων φαίνεται ὅτι ὠδήγησε κοινὴ ἢ παραπλήσιος ἀρχή, ἐφ' ὅσον καὶ ἄλλως εἶναι γνωστὴ ἡ ἱερότης τοῦ ἐπιτυμβίου μνημείου³.



Εἰκ. 5.

Εἰς τὴν Ἀττικὴν, καθ' ὅσον τοῦλάχιστον γνωρίζομεν, δὲν παραδίδεται ὁ τύπος εἰς ἐποχὴν ἀρχαιοτέραν τοῦ 5^{ου} αἰ.¹⁰, εἰς ἣν ἀνάγονται αἱ παραστάσεις ἐπὶ λευκῶν τινῶν ληκύθων. Ἐπιφυλακτικοὶ πάντοτε διὰ τὴν ἐρμηνείαν των, γνωρίζοντες πόσον ἐλευθέρως ἐργάζονται οἱ τεχνῖται των, θὰ σημειώσωμεν κατωτέρω ἐκεῖνας μόνον, ὅπου κατὰ πᾶσαν πιθανότητα ἀποδίδεται ὁ ὑπὸ ἐξέτασιν τύπος μνημείου τὰ περισσότερα παρα-

ῥέμεινεν ἐπὶ πολὺ συνήθως ἓν δευτερευούσης σημασίας μέλος τοῦ ταφικοῦ μνημείου, χρησιμεῦον διὰ τὰ τῆς λατρείας. Ἐντεῦθεν γίνεται κατανοητὸν τὸ γεγονός, ὅτι αὕτη ἴσταται ἐπὶ τοῦ τάφου παρὰ τὴν στήλην⁴, ὡς δεικνύουν συνήθως αἱ παραστάσεις ἐπὶ τινῶν λευκῶν ληκύθων⁵. Χαρακτηριστικὴ ἐπ' αὐτοῦ εἶναι ἰδιαίτερος ἡ παράστασις ἐπὶ τοῦ μηλιακοῦ ἀναγλύφου τῆς Ὀρεστείας ἐν Βερολίῳ⁶ ὅπου ἡ τράπεζα ἐπὶ τοῦ τάφου τοῦ Ἀγαμέμνονος εἰκονίζεται πρὸ μιᾶς στενῆς καὶ ὑψηλῆς στήλης στεφομένης δι' ἐλευθέρου ἀετώματος⁷ (εἰκ. 5). Φαίνεται ὅμως λίαν πιθανόν, ὅτι ἤδη εἰς τὴν ἀρχαϊκὴν ἐποχὴν ἔχομεν τὴν τράπεζαν, ὅπως ἀργότερον συνήθως, ἐλευθέραν ἐπὶ τοῦ τάφου ὡς σῆμα τρόπον τινὰ χωρὶς τὴν στήλην παρ' αὐτήν⁸. Μὲ μίαν τοιαύτην ὑπόθεσιν ἐρμηνεύει ὁ BUSCHOR τὰ μετ' ἐπιγραφῶν ἀναγραφουσῶν τὸ ὄνομα τοῦ νεκροῦ σχετικὰ σαμιακὰ μνημεῖα⁹.

1 K. RHOMAIOS, Tegeatische Reliefs, AM 39, 1914, 229 κέ. ἰδίᾳ 233 κέ.

2 Παραδείγματα παρὰ Γ. ΜΠΑΚΑΛΑΚΗ, Ἑλληνικὰ τραπέζοφωρα, Θεσσαλονίκη 1948.

3 Γ. ΜΠΑΚΑΛΑΚΗΣ, Προανασκαφικὲς ἐρευνες, 5 κέ.

4 DRAGENDORFF, ἔ.ἀ. 110.

5 Βλ. κατωτέρω σ. 54 κέ., ἀριθ. 3, 4, 5, 7, 8.

6 JACOBSTHAL, Mel. Reliefs, 80, ἀριθ. 104, πίν. 61.

7 Χαρακτηριστικὴ εἶναι ἡ ὁμοίότης τῆς στήλης ταύτης πρὸς τὴν ἐκ Πάρου σύγχρονόν της, E. BUSCHOR, Olympia, 36, εἰκ. 30. CHR. KARUSOS, AM 76, 1961, 116,4. Ἡ στήλη ἄνευ τινὸς πλαισίου κατὰ τὰ πλάγια

στέφεται ἄνωθεν ὑπὸ ἐλευθέρου ἀετώματος ἐν προστυπῷ ἀναγλύφῳ, βαίνοντος ἐπὶ ἐλαφροῦ τινος λεσβίου κυματίου. Ὅμοια καὶ ἡ στήλη τοῦ Μουσείου Ἡρακλείου, ÖJh 6, 1903, 1 κέ. πίν. 1. Marg.WPr. 1962, 44.

8 ΕΥΑΓΓΕΛΙΑΔΗΣ, ἔ.ἀ. 85. JACOBSTHAL, AM 31, 1906, 417. BUSCHOR, ÖJh 39, 1952, 14 κέ.

9 BUSCHOR, AM 58, 1933, 24· πρβλ. ΕΥΑΓΓΕΛΙΑΔΗΣ, ἔ.ἀ. 85.

10 Διὰ τὴν προδρομικὴν μορφήν τῆς τραπέζης ἐν Ἀττικῇ ὁ DELBRÜCK, AM 25, 1900, 304 κέ. ἀνατρέπει εἰς τὰς πρὸς βάρβαρον ὁμοιάζοντα (sockelförmige) ἐπιτύμβια μνημεῖα, γνωστὰ ἐν Ἀττικῇ ἀπὸ τοῦ 7^{ου} αἰ. Περὶ

δείγματα ἔχουν ὑποδειχθῆ ὑπὸ παλαιότερων ἐρευνητῶν (BRUECKNER, RIEZLER, JACOBSTHAL, BUSCHOR), μερικὰ σημειοῦμεν καὶ ἡμεῖς ἔνταῦθα:

1. Λευκὴ Λήκυθος ἐν Βερολίῳ, Inv. 3262 (εἰκ. 6).

Κύβος ἐπὶ δύο βαθμίδων, κεκοσμημένος κατὰ τὴν στέψιν του διὰ κυματίων' ἐπ' αὐτοῦ ἐναποτεθειμένα λύρα καὶ κιβωτίδιον.



Εἰκ. 6.

RIEZLER, 100, πίν. 20.

FAIRBANKS I, Group C, Class V, 4.

NEUGEBAUER, AA 35, 1920, 30 καὶ Führer durch das Antiquarium II, Vasen, 58 πίν. 62, 1.

PFUHL, JdI 20, 1905, 65, καὶ σημ. 43.

BUSCHOR, ÖJh 39, 1952, 14, 5.

GREIFENHAGEN, Antike Kunstwerke, ἀριθ. 74.

BEAZLEY, ARV³ 845, ἀριθ. 168, Add. 1672 (τοῦ γρ. Sabouroff).

2. Λευκὴ λήκυθος ἐν Μονάχῳ ἀριθ. 7663 (εἰκ. 7).

Κύβος ἐπὶ δύο βαθμίδων, ἐφ' ἧς εἰκονίζεται μαρμαρίνη ἢ μᾶλλον χαλκῆ ὕδρια.

BUSCHOR, ÖJh 39, 1952, 12 κέ. εἰκ. 2-4.

E. DIEHL, Die Hydria, 139, 183.

BEAZLEY, ARV³ 1200, ἀριθ. 40 (τοῦ γρ. Klügmann).

τούτων Κ. ΚΥΒΛΕΡ, MdI 2, 1949, 7 κέ. Ὡς παλαιότατον παράδειγμα δύναται νὰ θεωρηθῆ παράστασις ὁμοίου μνημείου ἐπὶ τινος γεωμετρικοῦ ἀγγείου ἐκ Κυνοσάργου, τὸ ὁποῖον ὁ J. COOK, BCH 70, 1946, 99 κέ. εἰκ. 1, ἠρμήνευσεν ὡς τράπεζαν. Πρβλ. ΑΝΔΡΟΝΙΚΟΝ, ΑΔ 17,

1961/2, 191. Περαιτέρω παραδείγματα ἐπὶ γεωμετρικῶν ἀγγείων συνέλεξεν ὁ W. HANLAND, Festschrift für Fr. Zucker, 177 κέ. πίν. 7 κέ. (Διὰ τὴν ὑπόδειξιν εὐχαριστῶ θερμῶς τὸν καθ. κ. Μ. Ἀνδρόνικον.)

3. Ἐρυθρόμορφος λήκυθος ἐν Βερολίῳ (εἰκ. 8).
Κύβος μετ' ἐξεχουσῶν ταινιῶν ἄνω καὶ κάτω, ἐφ' οὗ κáθηται νέος. Ἡ στήλη εἰκονίζεται ὀπισθεν.
FURTWÄNGLER, Beschreibung der Vasensammlung im Antiquarium, ἀρ. 2427.
JACOBSTHAL, Mel. Reliefs, 81, εἰκ. 14.
BEAZLEY, ARV² 1205 ἀριθ. 2 (τοῦ γρ. Βερολίου 2426).



Εἰκ. 7.



Εἰκ. 8.

4. Λευκὴ λήκυθος ἐν Βρυξέλλαις (Musée Cinquantenaire) (εἰκ. 9).
Κυβόλιθος στεφόμενος διὰ κυματίου καὶ ταινίας, κεκοσμημένης δι' ῥῶν.
CVA Belgique, πίν. 134, γ.
BEAZLEY, ARV² 1238, ἀριθ. 25 (τοῦ γρ. τοῦ τετραγώνου).
5. Λευκὴ λήκυθος ἐν Ἀθήναις, Ἐθν. Μουσ. 1760.
Ἡ νεκρὰ κáθηται ἐπὶ μιᾶς πλατείας καὶ ὑψηλῆς βάσεως, ὀπισθεν τῆς ὁποίας εἰκονίζεται στενὴ καὶ ὑψηλὴ στήλη. Ἡ ἐρμηνεία ταύτης ὡς τραπέζης μου φαίνεται πιθανή.
RIEZLER, 136, πίν. 83.
FAIRBANKS II, Class X, 2, 26.
BEAZLEY, ARV² 1238, ἀριθ. 37 (τοῦ γρ. τοῦ τετραγώνου).
6. Λευκὴ λήκυθος ἐν Ἀθήναις, Ἐθν. Μουσ. 1957.
Ὅρθογώνιος ὑψηλὴ τραπέζα μετὰ κυματίων καὶ ταινιῶν κατὰ τὴν στέψιν της. Ἀπίθανον θεωρεῖ τὴν ἐρμηνείαν ὁ NEUGEBAUER, AA 35, 1920, 30, 3.
RIEZLER, 134, πίν. 78.
FAIRBANKS II, Class XI, 3, 7.
BEAZLEY, ARV² 1239, ἀριθ. 56, Add. 1688 (τοῦ γρ. τοῦ τετραγώνου).

7. Λευκή λήκυθος ἐν Ἀθήναις, Ἔθν. Μουσ. 1937.

Ἡ στήλη φαίνεται νὰ ἴσταται ἀνεξάρτητος ἀπὸ τὸν πρὸ αὐτῆς ἐπὶ δύο βαθμίδων κυβοειδῆ λίθον, ἐφ' οὗ κáθηται ὁ νεκρός.

RIEZLER, 131, πίν. 73.

JACOBSTHAL, *Mel. Reliefs*, 80, 3.

FAIRBANKS II, *Class XI*, 3, 6.

BEAZLEY, *ARV*² 1239, ἀριθ. 59 (τοῦ γρ. τοῦ τετραγώνου).



Εἰκ. 9.



Εἰκ. 10.

8. Λευκή λήκυθος ἐν Βερολίῳ (εἰκ. 10).

Πρὸ τῆς στήλης κιβωτιόσχημος λίθος, ἀποδιδόμενος προοπτικῶς, ἐφ' οὗ κáθηται νέος.

FURTWÄENGLER, *Beschreibung der Vasensammlung im Antiquarium*, ἀρ. 2451.

RIEZLER, 126 καὶ σημ. 75, πίν. 64.

FAIRBANKS II, *Class XII*, 1, πίν. 21, 2.

BEAZLEY *ARV*² 1243, ἀριθ. 1 (τοῦ γρ. Βερολίνου 2451).

9. Λευκή λήκυθος ἐν Ζυρίχῃ, ἀριθ. 2568.

Ἡ «ἔξαρχος τοῦ ἐδάφους», ἐφ' ἧς κáθηται ὁ νέος, πρέπει ἴσως νὰ συνδυασθῇ πρὸς τὴν ὄπισθεν αὐτοῦ εἰκονιζομένην καὶ μαρμαρίνον ἀσφαλῶς πρότυπον ἀποδίδουσαν λήκυθον.

Τὸ τοιοῦτον μνημεῖον θὰ ἠδύνατο νὰ ἐρμηνευθῇ ὡς τράπεζα.

BLÖSCH, *Antike Kunst in der Schweiz*, ἀριθ. 19, πίν. 42-43.

ΖΑΦΕΙΡΟΠΟΥΛΟΣ, *ΑΕ* 1953/4, Β' 237 καὶ σημ. 2.

BEAZLEY, *ARV*² 1386, ἀριθ. 38 (τοῦ γρ. τῶν τριγλύφων).

10. Λευκή λήκυθος ἐν Βιέννῃ ἀριθ. 3745.

Κύβος ἐπὶ δύο βαθμίδων στεφόμενος ἄνωθεν δι' ἀστραγάλου, λεσβίου κυματίου καὶ ται-

νίας' έναποτεθειμένα ἐπ' αὐτοῦ δίφρος καὶ κάλαθος. Αἱ βαθμίδες εἶναι ἀρκετὰ ὑψηλαὶ καὶ τὸ σύνολον μὲ ὑπερβολικῶς τονισμένον τὸν καθ' ὕψος ἄξονα. Θὰ ἠδύνατό τις νὰ ἀνατρέξῃ εἰς ἀγγειογραφίας ληκύθων, ὅπου τὸ παριστανόμενον μνημεῖον ἐρμηνεύεται ὡς στήλη (π.χ. λευκὴ λήκυθος ἐν Ν. Ὑόρκῃ, BEAZLEY, ARV¹ 1229, ἀριθ. 26 τοῦ γρ. τοῦ θανάτου, λ. λήκυθος τοῦ Ashmolean Museum, ARV² 998, ἀριθ. 165, τοῦ γρ. τοῦ Ἀχιλλέως, λ. λήκυθος ἐν Μαδρίτῃ ARV³ 748, ἀριθ. 1, τοῦ γρ. τῆς ἐπιγραφῆς) ἐν τούτοις διὰ τὸ παρακείμενον μνημεῖον θεωροῦμεν τὴν ἐρμηνείαν ὡς τράπεζαν μᾶλλον ἀρμόζουσαν.

FAIRBANKS I, Group C. Class V 59, εἰκ. 50.

BUSCHOR, ÖJh 39, 1952, 14, s.

D. OHLY ἐν R. Boehringer, Eine Freundesgabe, 443, εἰκ. 22.

BEAZLEY, ARV³ 998, ἀριθ. 163 (τοῦ γρ. τοῦ Ἀχιλλέως).

Εἷς τινὰς ἀγγειογραφίας τοῦ «ζωγράφου τῶν καλάμων» ὁ BRUECKNER, Ornament und Form 2, ἠθέλησε νὰ ἀναγνωρίσῃ παρόμοια μνημεῖα· τὰ παραδείγματα εἶναι πολλά, ὡς δύναται τις νὰ ἴδῃ εἰς τὴν μελέτην τῆς Σ. ΚΑΡΟΥΖΟΥ¹, ἡ ὁποία μᾶς παρέχει ἀναλυτικῶς τοὺς τύπους τῶν μνημείων τούτων καὶ τὴν πιθανωτέραν ἐρμηνείαν των. Ἄν καὶ εἰκονίζονται παρὰ τὴν στήλην, χωρὶς στέψιν τινὰ ἄνωθεν, ὅμως τὸ ὕψος καὶ γενικώτερον ἡ μορφή των πλησιάζει αὐτὰ πρὸς στήλας μᾶλλον ἢ τραπέζας. Τὸ ἐρώτημα πάντως, διατι εἰκονίζονται πάντοτε ὁμοῦ μὲ τὴν στήλην καὶ διατι διακρίνονται τόσον σαφῶς τυπολογικῶς ἐξ αὐτῆς, νομίζω ὅτι παραμένει.

Ὅπωςδήποτε εἶναι βέβαιον, ἔστω καὶ ἐκ τῶν ὀλίγων παραδειγμάτων, ὅσα ἀνεφέραμεν, ὅτι κατὰ τὸ β' ἡμισυ τοῦ 5^{ου} αἰ. εἶναι ἐν χρήσει παρὰ τὴν στήλην ἐν Ἀττικῇ καὶ ἕτερον μνημεῖον, τὸ ὁποῖον δικαιούμεθα νὰ ὀνομάσωμεν τράπεζαν, ἔχον τὴν μορφήν περίπου, ἡ ὁποία χαρακτηρίζει ὁμοια μνημεῖα τοῦ τέλους τοῦ 4^{ου} αἰῶνος. Ὅπως εἶναι καὶ ἄλλοθεν γνωστόν², τὰ ὑποδείγματα διὰ τὰς περιοριστικὰς του διατάξεις περὶ ἐπιτυμβίων ἔλαβεν ὁ Δημήτριος ὁ Φαληρεὺς ἐκ τῆς ἀρχαιότερας αὐτοῦ ἀττικῆς νομοθεσίας· καὶ διὰ τοὺς τύπους τῶν μνημείων φαίνεται ὅμως ὅτι δὲν ἐκαινοτόμησεν ἢ τράπεζα τοῦλάχιστον, ὡς καὶ κατωτέρω θὰ δειχθῇ, ἦτο ἐν χρήσει ἐν Ἀττικῇ ἀσφαλῶς πρὸ τῆς ἐποχῆς του.

Εἷς τὴν προσπάθειαν ἀναγνωρίσεως τοιούτων μνημείων ἀναφέρεται ὁ BRUECKNER³ εἰς τὸν «τάφον» τοῦ Θεμιστοκλέους ἐν Πειραιεῖ, ἐρμηνεύων ἀναλόγως τὴν πληροφορίαν Διοδώρου τοῦ περιηγητοῦ παρὰ Πλουτάρχῳ⁴, *κηπίς ἐστιν εὐμεγέθης καὶ τὸ περὶ αὐτὴν⁵ βωμοειδὲς τάφος τοῦ Θεμιστοκλέους*. Τὸ χωρίον εἶναι ἀρκετὰ ἀσαφὲς ἀλλὰ καὶ ἡ σχετικὴ παράδοσις δὲν εἶναι δυνατὸν νὰ ἀνέρχεται εἰς ἐποχὴν ἀρχαιότεραν τῆς στροφῆς τοῦ 5^{ου} πρὸς τὸν 4^{ον} αἰ.⁶ Ὅπωςδήποτε ἡ τράπεζα ἐν Ἀττικῇ δὲν ἀπετέλεσε κατὰ

¹ ΑΔ 8, 1923, 117 κέ., ἰδίᾳ 133 κέ. καὶ Ἀγγελία τοῦ Ἀναγνωροῦντος, 48,8. Νεώτερα παραδείγματα CHR. KARADARA, BSA 55, 1960, 149 κέ. πίν. 40a καὶ εἰκ. 1, πίν. 40b καὶ εἰκ. 2.

² CHR. KARUSOS, Aristodikos, 41 καὶ σημ. 98 μὲ βιβλιογραφίαν ἐπὶ τοῦ θέματος.

³ Ornament und Form, 2.

⁴ Θεμιστ. 32,4.

⁵ ἐπ' αὐτῇ, JUDEICH, Topographie von Athen², 443.

⁶ Ταυτίζεται πρὸς τετράγωνον λάξευμα παρὰ τὸν δεξιὸν λιμενοβραχίονα τοῦ Πειραιῶς, JUDEICH, Topographie von Athen², 443,1. Κατὰ τὸν ΔΡΑΓΑΤΣΗΝ, τὸ Θεμιστόκλειον (1910) ταυτίζεται πρὸς στρογγύλον μνημεῖον μετὰ κοιλότητος διὰ τὴν νεκρικὴν κάλπην, κείμενον ἀριστερὰ τῆς εἰσόδου τοῦ λιμένος κατὰ τὴν θέσιν «Κάβο-Κράκαρη».

τὴν κλασικὴν ἐποχὴν σύνθητες ταφικὸν μνημεῖον, αἱ περὶ τῶν νεκρῶν δ' ἀντιλήψεις¹ ἐν ἀντιθέσει πρὸς τὴν γειτονικὴν Βοιωτίαν λ.χ., τὴν κατ' ἐξοχὴν Land des Heroenkultes², δὲν εἶναι, νομίζομεν, ἄσχετοι πρὸς τὸ προκειμένον ζήτημα. Φαίνεται ἐξ ἄλλου ὅτι αἱ πρὸς νεκρὸν προσφοραὶ κτλ. ἐτελοῦντο ἐν Ἀττικῇ οὐχὶ ἐπὶ τινος ἰδιαίτερου μνημείου ἀλλ' ἀπλῶς δι' ἀγγείων ἐπὶ τῆς κρηπίδος τῶν τάφων ἢ ἄλλως³. Ἡ σπάνις πάντως καὶ αὐτῶν τῶν μέχρις ἡμῶν σωθεισῶν μεταγενεστέρων τραπέζων ὀφείλεται ἴσως καὶ εἰς τὸ ὅτι ἤδη κατὰ τὴν ἀρχαιότητα ἀπετέλεσαν πρόχειρον ὑλικὸν δι' ἄλλα μνημεῖα⁴.

Ἡ φιλολογικὴ παράδοσις μᾶς πληροφορεῖ περὶ ἑνὸς ἰδιαίτερου τύπου, τῆς μετ' ἀναγλύφων παραστάσεων τραπέζης⁵. Τοιαύτη ἴστατο ἐπὶ τοῦ τάφου τοῦ Ἰσοκράτους (†338) ἐν Ἀθήναις: *αὐτῷ δ' Ἰσοκράτει ἐπὶ τοῦ μνήματος ἐπὶ κίων τριάκοντα πηγῶν, ἐφ' οὗ σειρὴν πηγῶν ἐπὶ συμβολικῶς, ὅς νῦν οὐ σώζεται. Ἦν δὲ καὶ αὐτοῦ τράπεζα πλησίον, ἔχουσα ποιητὰς τε καὶ τοὺς διδασκάλους αὐτοῦ, ἐν οἷς καὶ Γοργίαν εἰς σφαῖραν ἀστρολογικὴν βλέποντα, αὐτόν τε τὸν Ἰσοκράτην παρεσιῶτα*⁶. Κατὰ τὸν LOESCHKE⁷ καὶ ἡ τράπεζα ἐπὶ τοῦ τάφου τοῦ ρήτορος Λυκούργου (†325/4) ἦτο ὁμοίως δι' ἀναγλύφων παραστάσεων κεκοσμημένη. Γνωρίζομεν μερικὰς τοιαύτας τραπέζας, αἱ ὁποῖαι ὅμως δὲν ἀνάγονται εἰς χρόνους ἀρχαιότερους τῶν τοῦ Δημητρίου. Εἶναι τοῦ συνήθους τύπου καὶ ἐπὶ τῆς προσθίας ὄψεως φέρουν ἀνάγλυφον παράστασιν λουτροφόρου ἢ στεφάνου⁸. Ἐξαιρέσει ἑνὸς μνημείου ἐκ Μικρασίας, περὶ οὗ κατωτέρω ὁ λόγος, ὁ τύπος



Εἰκ. 11.

1 N. HIMMELMANN-WILDSCHÜTZ, Studien zum Pissos-Relief, περὶ μᾶς μὴ ἠρωποποίησεως τοῦ νεκροῦ ἐνταῦθα, ἰδίᾳ σ. 34 κέ. Πιθανὸν ὅμως νὰ ὀφείλεται εἰς τὴν καὶ παλαιότερον ἐν Ἀττικῇ, κατὰ τὸν 5^{ον} δὲ αἰῶνα ἐπικρατήσασαν συνήθειαν ἄγγων προσφορῶν, βλ. K. MÜLLER ἐν Phyllobolia für Peter von der Mühl, 191 κέ. E. DIEHL, Die Hydria, 135.

2 H. MÖBIUS, Ornamente d. griech. Grabstelen, 54.

3 Κατὰ τοὺς παλαιότερους χρόνους ἐχρησίμευον ἄγγεῖα πρὸς τὸν σκοπὸν αὐτόν, βλ. G. OECONOMUS, De profusionum receptaculis sepulcralibus, 1921, σποράδην. Σ. ΠΑΠΑΣΠΥΡΙΔΗ - ΚΑΡΟΥΖΟΥ, Ἀγγεῖα τοῦ Ἀναγυροῦντος, 48. Ὁμοίως ὑπετέθη καὶ κατὰ τὴν κλασικὴν ἐποχὴν μαρμάρινα λ.χ. ἄγγεῖα, τὰ ὅποια ἦσαν τοποθετημένα εἰς τὰ πρὸ τῶν στηλῶν τοῦ περιβόλου τοῦ Ἀγάθωνος καὶ Σωσικράτους λαξεύματα ὑπῆρξον κατὰ τὴν ὑπόθεσιν τοῦ BRÜCKNER, Etidasnos, 67, πρὸς τὸν σκοπὸν αὐτόν. Πρβλ. BRÜCKNER, ἔ.ἀ. 113 κέ. Δυνατὸν ὅμως καὶ ἄλλα σκευὴ νὰ ἐχρησίμευον πρὸς τοῦτο, ὡς λ.χ. δίφροι, ὅπως διδάσκει ἡ παράστασις λ. ληκύθου τοῦ Ἐθν. Μουσείου ἀριθ. 1982, ὅπου παρὰ τὴν στήλην εἰκο-

νίζεται δίφρος μὲ τὸ ἐπ' αὐτοῦ κινουὺν προσφορῶν (HASPELS, ABL πίν. 52,1. BHAZLEY, ARV² 751,1), ἢ καὶ κινηταί, ξύλινα τράπεζαι, ὡς παραδίδεται ἀπὸ κατωιταλιωτικὰς ἀγγειογραφίας βλ. ἀνωτ. σ. 49 σημ. 3. Ἐν ὠραῖον παράδειγμα (εἰκ. 11) παρέχει ὁ κατωιταλιωτικὸς ἀμφορεὺς τοῦ Toronto, ROBINSON-HARCUM-ILLIFFE, Catalogue of the Greek Vases, ἀριθ. 389, πίν. 69 (=ΖΑΦΕΙΡΟΠΟΥΛΟΣ, ΑΕ 1950/51, 152,8).

4 Ornament und Form, 3.

5 BRÜCKNER, ἔ.ἀ. 2. CONZE IV, ἀριθ. 1741. LIPOLD, ἔ.ἀ. 246,2. F. DREXEL, RM 27, 1912, 234 κέ. AM 37, 1912, 119 κέ. (περὶ τῆς πηγῆς ἐξ ἧς ἀντλεῖ ὁ Ψευδοπλούταρχος).

6 ΠΛΟΥΤΑΡΧΟΣ Βίοι δέκα ρητόρων, Moralia V, 838c. Ἐκδ. Βερναρδάκη. Πρβλ. DIELS-KRANZ, Die Fragmente der Vorsokratiker², 82 A 17.

7 AZ 42, 1884, 94, ὅπου ἐρμηνεύεται τὸ πεποιημέναι τοῦ ΠΛΟΥΤΑΡΧΟΥ ἔ.ἀ. 842ε: τράπεζαι πεποιημένα, αὐτοῦ τε τοῦ Λυκούργου καὶ τῶν παίδων αὐτοῦ ἐπιγεγραμμένα καὶ εἰς ἡμᾶς ἐτι σφζόμεναι, kunstvoll gearbeitet. Περὶ τῆς τραπέζης τοῦ Λυκούργου καὶ CONZE IV, ἀριθ. 1742.

8 CONZE IV, 14 κέ. ἀριθ. 1769 κέ.

τῆς μετ' ἀναγλύφων παραστάσεων τραπέζης τῆς κλασικῆς ἐποχῆς ἐν Ἀττικῇ δὲν ἔχει ἀναγνωρισθῆ μέχρι σήμερον, παρὰ τὰς σχετικὰς μαρτυρίας τῆς παραδόσεως.

Μίαν τοιαύτην θὰ ἠθέλαμεν νὰ ἀναγνωρίσωμεν εἰς ἓν ἐσχάτως δημοσιευθὲν¹ «ἀττικὸν ἐπιτύμβιον μνημεῖον» τοῦ Ashmolean Museum τῆς Ὁξφόρδης (πίν. 3α.β). Πρόκειται περὶ μεγάλου ὀρθογωνίου μαρμάρου, διαστάσεων 0.79 (ὕψος) × 0.47 (πλάτος) × 0.44 (πάχος), ἔχοντος τὴν μορφήν οἰκοδομήματος μὲ βάσιν κάτω, παραστάδας εἰς τὰς γωνίας καὶ ἐπιστύλιον ἐπ' αὐτῶν, ἐφ' οὗ βαίνει εἰδός τι γείσου κοσμούμενον δι' ἀκροκεράμων ἄνωθεν. Ἡ ἄνω πλευρὰ τοῦ μνημείου εἶναι ἐντελῶς λεία. Ἡ προσθία πλευρὰ κοσμεῖται δι' ἀναγλύφου παραστάσεως: ἀριστερὰ καθημένη ἐπὶ δίφρου γυνή, κρατοῦσα τύμπανον προσβλέπει πρὸς γενειοφόρον ἄνδρα, δεξιὰ αὐτῆς ἰστάμενον καὶ ἐπὶ ράβδου ἐρειδόμενον. Ὑπὸ τὸ κάθισμα τῆς γυναικὸς εἰκονίζεται μικρὸς λέων, μᾶλλον σκύμνος λέοντος, στοιχεῖον τὸ ὁποῖον ἐν συνδυασμῷ πρὸς τὸ τύμπανον σχετίζει τὴν παράστασιν τῆς γυναικὸς πρὸς τὴν λατρείαν τῆς Κυβέλης, ἐρμηνεύεται δὲ τὸ μνημεῖον ὑπὸ τοῦ ἐκδότου, χρονολογούμενον εἰς τὰ μέσα τοῦ 4^{ου} αἰ., ὡς ἐπιτύμβιον μιᾶς ἱερείας τῆς. Ἡ σύγκρισις τῶν μορφῶν πρὸς μνημεῖα κατὰ τὸ μᾶλλον ἢ ἥττον χρονολογημένα ἐπιτρέπει μίαν ἀκριβεστέραν χρονολόγησιν ἢ μορφή τοῦ ἀνδρὸς εἰκονίζεται κατ' ἐνώπιον στηριζούσα τὸ βᾶρος τοῦ σώματος ἐπὶ τοῦ δεξιοῦ ποδός, ἐνῶ τὸ ἀριστερὸν σκέλος ἀναπαυόμενον φέρει πρὸς τὰ πλάγια καὶ ὀλίγον ὀπίσω. Τοὺς ἰσχυρῶς κεκαμμένους ἄξονας τῶν ποδῶν ἀκολουθεῖ ἡ κίνησις τοῦ κορμοῦ κορυφουμένη εἰς τὴν ἔντονον πρὸς τὰ δεξιὰ κλίσιν τῆς κεφαλῆς. Ἡ ἐντόνως δηλουμένη σιγμοειδῆς κατανομή τῶν ἐπὶ μέρους ὄγκων καὶ τὸ τονισμένον σιγμοειδὲς περίγραμμα τῆς μορφῆς, ἡ ἀποδέσμευσις τῆς ἀπὸ τὸ βᾶθος καὶ ἡ στρογγυλότης τῆς, τονιζομένη ἰδιαίτερος μὲ τὴν διάθεσιν τῶν χειρῶν πρὸ τοῦ σώματος, νομίζομεν ὅτι χαρακτηρίζουν μορφὰς τοῦ τέλους τοῦ α' τετάρτου τοῦ 4^{ου} αἰῶνος, μορφὰς τῶν χρόνων τοῦ παιδαγωγοῦ π.χ. ἐπὶ τοῦ παναθηναϊκοῦ ἀμφορέως τοῦ Λονδίνου B 604 μὲ τὴν ὑπογραφὴν τοῦ Κίττου (περὶ τὸ 380 π.Χ.)² ἢ ἄλλων περισσότερον ἐξελιγμένων ἔργων τῶν ἀρχῶν τοῦ β' τετάρτου³. Ἐξ ἄλλου ἢ καθημένη, μὲ σαφεῖς ἀναμνήσεις εἰς τὸ ἔνδυμα ἐκ τοῦ πλουσίου ρυθμοῦ, δύναται νὰ συγκριθῆ μὲ μορφὰς τῶν νεωτέρων στηλῶν τῆς λεγομένης «ὀμάδος τοῦ δίφρου», τῆς Γλυκύλλας λόγου χάριν⁴, εἰς τοὺς χρόνους τῆς ὁποίας θὰ ἠδυνάμεθα νὰ ἀναβιβάσωμεν καὶ τὴν τράπεζαν τῆς Ὁξφόρδης.

Ὁ εἰκονογραφικὸς τύπος τῆς θεᾶς Κυβέλης, τὸν ὁποῖον γνωρίζομεν ἐκ τῶν πολυαρίθμων ναῖσκων καὶ ἀναγλύφων τῆς, ἐχρησίμευσεν ὡς πρότυπον κατὰ τὸν 4^{ον} αἰῶνα καὶ διὰ τὴν εἰκονογραφίαν τῶν ἱερειῶν τῆς ἐπὶ τῶν ἐπιτυμβίων ἀναγλύφων· ὁ BOARDMANN⁵ προσάγει πρὸς σύγκρισιν ἐν ὁμοιάζον κατὰ τὸν τύπον καὶ τὴν παράστασιν μνημεῖον τοῦ Ἐθνικοῦ Μουσείου, περὶ οὗ κατωτέρω θὰ ὁμιλήσωμεν. Τὸν αὐτὸν τύπον

1 JHS 81, 1961, Arch. Reports, 59, εἰκ. 13-14.

2 SÜSSEROTT, Griechische Plastik des 4. Jhd., 47, πίν. 3,3. K. PETERS, Studien zu den panathenäischen Preisamphoren, 99 κῆ.

3 Π.χ. τὸν ἱματιοφόρον τοῦ ἀναγλύφου DIEPOLDER, Att. Grabreliefs, πίν. 32.

4 T. DOHRN, Attische Plastik, 144, πίν. 18. Συγ-

γένειαν τεχνοτροπικὴν ὡς πρὸς τὰς κεφαλὰς, ὡς πρὸς τὴν σχέσιν αὐτῶν πρὸς τὸ βᾶθος τοῦ ἀναγλύφου ἀκόμη καὶ ὡς πρὸς τὸ ἀρχιτεκτονικὸν πλαίσιον εὐρίσκω ἰδιαίτερος πρὸς τὴν στήλην τοῦ Λέοντος καὶ Λεοντίου (τέλος α' τετάρτου τοῦ αἰ.), HIMMELMANN-WILDSCHÜTZ, ἔ.ἀ. 16, εἰκ. 14-16.

5 JHS 81, 1961, Arch. Reports, 59.

τῆς καθημένης μὲ τὸ τύμπανον ἀπαντιῶμεν καὶ ἐπὶ στηλῶν, ὡς π.χ. μιᾶς ἐκ Θηβῶν¹, ἑτέρας ἐκ Πειραιῶς² ἢ τέλος τῆς στήλης τῆς Χαιρεστράτης, τὴν ὁποῖαν σχετικὸν ἐπιγράμμα χαρακτηριστικῶς ὀνομάζει *μητρὸς παντοτέκνου πρόπολον*³. Ἐνταῦθα μία δούλη προσφέρει τὸ τύμπανον εἰς τὴν καθημένην. Ἡ παράστασις τοῦ τυμπάνου ἐπὶ τῆς τραπέζης τῆς Ὁξφόρδης καὶ τοῦ μνημείου τοῦ Ἐθν. Μουσείου ξενίζει ἐκ πρώτης ὄψεως, διότι τοῦτο παρίσταται οὐχὶ στρογγύλον ὡς σύνηθες, ἀλλὰ ἑλλειπτικὸν κατὰ προοπτικὸν τινὰ τρόπον ἀποδομένον. Παραδείγματα ἐκ τῆς ἀγγειογραφίας πείθουν ὅτι ἤδη καὶ πρὸ τῆς ἐποχῆς τῶν ἀναγλύφων τούτων μία τοιαύτη προοπτικὴ ἀπεικόνισις τοῦ ὄργανου δὲν ἦτο ἄγνωστος, κατὰ τὸν 4^{ον} δ' αἰῶνα, ἰδίᾳ ἐπὶ κατωιταλιωτικῶν ἀγγείων ἦτο συνήθης⁴ (εἰκ. 12). Ἡ παρουσία ἐξ ἄλλου τοῦ λέοντος ἐπὶ τῆς τραπέζης τῆς Ὁξφόρδης ὑπαγορεύει μίαν τοιαύτην ἐρμηνείαν τοῦ ὄργανου.



Εἰκ. 12.

Εἶναι ὅμως δυνατὸν ὅλαι αἱ ἀνωτέρω σημειωθεῖσαι παραστάσεις γυναικῶν μετὰ τυμπάνων νὰ ἐρμηνευθοῦν καθ' ὅμοιον τρόπον, ὡς ἀπεικονίσαις ἱερείων τῆς Κυβέλης; Ἐκεῖ βεβαίως, ὅπου μία ἐπιγραφή βεβαιοῖ τὸ πρᾶγμα, ὡς εἰς τὴν στήλην τῆς Χαιρεστράτης, ἢ ὅπου καὶ ἄλλα στοιχεῖα συντρέχουν, ὅπως εἰς τὴν τραπέζαν τῆς Ὁξφόρδης, δὲν χωρεῖ ἀμφισβήτησις. Διὰ τὰς ὑπολοίπους ὅμως νομίζομεν περισσότερον ἀρμόζουσαν μίαν ἄλλην ἐρμηνείαν τὸ τύμπανον δηλ. δὲν σχετίζεται μὲ τὴν ιδιότητα τοῦ προσώπου, ἀλλὰ χαρακτηρίζει τὸν νεκρὸν γενικώτερον, ἔχει τὸ νόημα, τὸ ὁποῖον, ἔχουν καὶ ἄλλα μουσικὰ ὄργανα εἰς χεῖράς του⁵. Βοηθητικαὶ διὰ μίαν τοιαύτην ἐρμηνείαν εἶναι κυρίως αἱ κατωιταλιωτικαὶ ἀγγειογραφίαι⁶, μεταγενέστερα ἑλληνιστικὰ ἐπιτύμβια ἐπιγράμματα⁷, ἢ ἀναφορὰ τέλος εἰς ἓν γνωστὸν μνημεῖον, τὴν σαρκοφάγον τῶν θρηνηφῶν γυναικῶν, δύο τῶν ὁποίων κρατοῦν τύμπανα εἰς τὰς χεῖράς των⁸.

1 KÖRTE, AM 3, 1878, 329, ἀριθ. 26.

2 Στήλη τῆς Νικομάχης, Φωτογραφία Γερμ. Ἄρχ. Ἰνστιτούτου, Grabreliefs ἀριθ. 665. MÖBIUS, Ornamente, 39, 50, πίν. 24a. Μεταγενέστεραι στήλαι ἱερείων Κυβέλης, CONZE IV, ἀριθ. 1870, πίν. 392. MICHAELIS, Anc. Marbles in Gr. Britain, 578, ἀριθ. 150.

3 CONZE I, ἀριθ. 95, πίν. 37. REINACH, RR II, 394,1. HOLWERDA, Studien zu attischen Grabreliefs, 189 § 244. DELATTE, RA 4 Ser. 21, 1913, 323, ἀριθ. 63. ΡΕΕΚ, Griechische Versinschriften I, ἀριθ. 421. JOHANSEN, ἔ. ἀ. 20,2.

4 M. WEGNER, Das Musikleben der Griechen, 64 κέ. καὶ παραδείγματα σ. 228 ἐν λ. *Tympanon*, ἐξ ὧν ἰδιαίτερος: PFUHL, MuZ, εἰκ. 590, 592. BUSCHOR, Griechische Vasen, εἰκ. 259. SCHEFOLD, Untersuchungen zu den Kertscher Vasen, ἀριθ. 225, πίν. 40. FURTWÄN-

GLER - REICHHOLD, πίν. 70, ὅθεν καὶ ἡ ἡμετέρα εἰκὼν.

5 Βλ. τελευταίως Γ. ΜΠΑΚΑΛΑΚΗ, Προανασκαφικὲς ἐρευνες στὴ Θράκη, 51. Τὸ τύμπανον εἰδικώτερον εἰς χεῖρας τοῦ νεκροῦ πρέπει νὰ σχετίζεται πρὸς τὰς διαδοδομένας κατὰ τὴν ἐποχὴν μυστικοθηρασκευτικὰς ἀντιλήψεις ἐκ τῆς διονυσιακῆς λατρείας.

6 A. DELATTE, RA 4. Ser. 21, 1913, 318 κέ. σποράδην. C. WATZINGER, De vasculis pictis tarentinis, 18,2 καὶ PFUHL, JdI 20, 1905, 65. PAGENSTECHE, Unteritalische Grabdenkmäler, 55, 66, 115.

7 PFUHL, JdI 20, 1905, 65· πρβλ. ὅμως καὶ ANTH. PAL. VII 485 (ἐκδ. Budé, V 63, σημ. 1).

8 MENDEL, Catalogue des sculptures des Musées de Constantinople I, ἀριθ. 10, μορφᾶι A5 καὶ B2. Πρβλ. RE VII A 2, 1751 ἐν λ. *Tympanum* (K. SCHNEIDER).

Ἡ τράπεζα τῆς Ὁξφόρδης κατὰ τὴν τεκτονικὴν τῆς μορφῆν ἀνήκει εἰς τὸν τύπον τῆς κυβοσχήμου τραπέζης, τὸν ὁποῖον παραδίδουν καὶ παραστάσεις λευκῶν ληκύθων. Αἱ τελευταῖαι βοηθοῦν καὶ διὰ τὴν ἀποκατάστασιν τοῦ μνημείου· συμπλήρωσις του δηλ. ἄνωθεν διὰ τινος ἀγγείου, ὡς ὑπετέθη, δὲν φαίνεται ἀπαραίτητος, ἐφ' ὅσον καὶ ὁ τύπος οὗτος ἄνευ στέψεως δὲν εἶναι ἀμάρτυρος.

Εἰς τὴν ἐξέτασίν μας ἐνταῦθα θὰ περιλάβωμεν καὶ τὸ ἀνωτέρω ἀναφερθὲν μνημεῖον τοῦ Ἑθν. Μουσείου ἀριθ. 3287, τὸ ὁποῖον συγγενεῦει κατὰ τὸν τύπον μὲ τὴν τράπεζαν τῆς Ὁξφόρδης, εἰς πολλάς του ὅμως λεπτομερείας παραλλάσσει. Γνωστὸν παλαιότερον¹, δημοσιεύεται τὸ πρῶτον ἐνταῦθα κατ' εὐγενῆ παραχώρησιν τοῦ Διευθυντοῦ τοῦ Μουσείου, Ἀκαδημαϊκοῦ κ. Χρ. Καρούζου, τὸν ὁποῖον καὶ ἐντεῦθεν θερμῶς εὐχαριστῶ.

Εἶναι συμπληρωμένον ἐκ πολλῶν τεμαχίων, ἢ παροῦσα μορφή του ὅμως (πίν. 3 γ. δ) εἶναι ἀσφαλής. Ἐκ τῆς προσθίας ὄψεως σώζονται : τμήμα τῆς δεξιᾶς ἄνω γωνίας τοῦ ἐπιστυλίου, μέγα μέρος τῆς ἀναγλύφου παραστάσεως, ἢ ἀριστερὰ παραστάς καὶ τμήματα τῆς βάσεως. Ἐκ τῆς δεξιᾶς πλευρᾶς τμήματα τῆς βάσεως, τοῦ πεδίου, ἢ παραστάς καὶ τὸ ἥμισυ σχεδὸν τοῦ ἐπιστυλίου μετὰ τῶν ἀκροκεράμων ἄνωθεν. Ἐκ τῆς ἀριστερᾶς μεγάλα τμήματα τοῦ πεδίου καὶ τῆς στέψεως καὶ ὀλόκληρος ἢ πρὸς τὴν ἀνάγλυφον πλευρὰν παραστάς. Ἐκ τῆς ὀπισθίας οὐδέν. Ἡ ἄνω πλευρὰ εἶναι ἀδρῶς εἰργασμένη, ἐξαιρέσει τῆς παρυφῆς καὶ τῶν ἀκροκεράμων, τὰ ὁποῖα εἶναι εἰργασμένα μὲ τὸ «λαμάκι»· εἰς τὸ μέσον σώζεται τμήμα τῆς ἀρχικῆς κοιλότητος διὰ τὴν ἔνθεσιν τοῦ ἀγγείου, βάθους 0.055 καὶ διαμέτρου (συμπληρωμένης) περ. 0.28 μ. Διαστάσεις: Ὑψος μέχρι τῆς ταινίας τῶν ἀκροκεράμων 0.595. Πλάτος προσθίας πλευρᾶς, κάτω 0.46 περ. Τὸ πεδῖον μὲ τὴν ἀνάγλυφον παράστασιν πλάτους κάτω 0.347, ἄνω 0.335 καὶ βάθους 0.02 περιορίζεται μετὰξὺ δύο παραστάδων· σώζεται ἢ ἀριστερὰ πλάτους κάτω 0.05, ἄνω 0.042. Τὸ μνημεῖον ἔχει συμπληρωθῆ τετράγωνον (πλάτος πλαγίας πλευρᾶς κάτω 0.48 μ.).

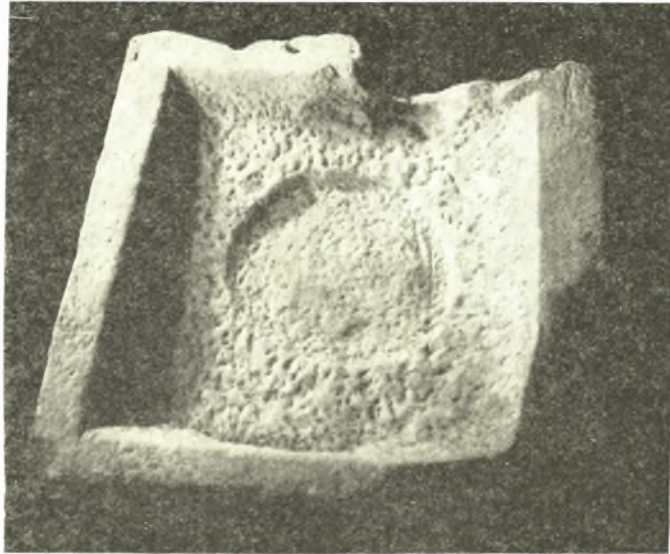
Ἐπὶ τῆς ἀναγλύφου ὄψεως εἰκονίζεται καθημένη ἐπὶ δίφρου καὶ πρὸς τὰ δεξιὰ βλέπουσα γυνή, ἐνδεδυμένη χιτῶνα καὶ ἱμάτιον καὶ κρατοῦσα εἰς τὰς χεῖρας τύμπανον, ἀποδομένον προοπτικῶς, ὡς ἀνωτέρω ἐσημειώθη. Εἰκονογραφικῶς ἴσταται πολὺ κοντὰ πρὸς τὴν ἰέρειαν τῆς Ὁξφόρδης, ἀλλὰ μίαν ἀνάλογον ἐρμηνεῖαν τῆς παραστάσεως θεωροῦμεν μᾶλλον ἀπίθανον· ὀρμώμενοι ἐκ μεταγενεστέρων παραδειγμάτων ὑπεδείξαμεν ἤδη ἐτέραν περισσότερον πιθανήν. Ὅπωςδὴποτε ἡ χρονολογία κατασκευῆς τοῦ προκειμένου ἀναγλύφου δὲν φαίνεται νὰ ἀπομακρύνεται πολὺ τῶν χρόνων τῆς τραπέζης τῆς Ὁξφόρδης· ἐν συγκρίσει πρὸς τὰ γνωστὰ μνημεῖα πλησιάζει, νομίζομεν, τοὺς χρόνους τοῦ ἀναγλύφου DIEPOLDER, πίν. 26. Ἐπειδὴ ὅμως πρόκειται κατωτέρα ποιητικῶς ἐργασία, θὰ ἠδυνάμεθα νὰ κατέλθωμεν μέχρι καὶ τῶν πρώτων χρόνων τοῦ β' τεταύτου τοῦ αἰῶνος.

¹ H. RIEMANN, Kerameikos II, Verzeichnis aus dem Kerameikos stammender Bildwerke, 153. Φωτογραφία Γερμανικοῦ Ἀρχ. Ἰνστιτούτου, Kerameikos 354/5. Ἐνταῦθα (πίν. 1 γ) δημοσιεύεται κατὰ

νέαν φωτογραφίαν τοῦ Γερμ. Ἰνστιτούτου, πρὸς τὴν διεύθυνσιν τοῦ ὁποῖου ἐκφράζω θερμὰς εὐχαριστίας. Ἡ φωτογραφία τοῦ πίνακος 1 δ ὀφείλεται εἰς τὸν κ. Γ. Κωνσταντόπουλον.

Ἄδύνατος ἐπίσης φαίνεται καὶ ἡ ἐρμηνεία τοῦ μνημείου ὡς τραπέζης. Ἀκριβῆς ἐξέτασις τῆς ἄνω ἐπιφανείας πείθει ὅτι αὕτη ἐξ ἀρχῆς εἶχεν ἀφεθῆ ἀπεργος, ἐπομένως μὴ θεατή. Αἱ μικραὶ ἐξ ἄλλου διαστάσεις τοῦ μνημείου μᾶς ὑπαγορεύουν νὰ τὸ θεωρήσωμεν ὡς ἀπλῆν βάσιν ἑνὸς ἀγγείου, τὸ ὁποῖον ὑπηρετεῖ, ὑψηλὰ τοποθετημένον, ὡς ἀκρωτήριον πιθανῶς ταφικοῦ κρηπιδώματος ἢ ἄλλο τι ἀνάλογον. Γνωρίζομεν τοιαῦτα παραδείγματα¹, μερικὰ δὲ ἠδύναντο νὰ φέρουν καὶ ἀναγλύφους παραστάσεις². Διὰ τὸν τύπον πάντως τῶν μνημείων τούτων, ὁ ὁποῖος ἀρχικῶς δὲν πρέπει νὰ εἶναι ἄσχετος πρὸς τὰς ἐξεταζόμενας ἔνταῦθα τραπέζας, γίνεται κατωτέρω λόγος³.

Ἀντιθέτως δι' ἓν ἄλλο μνημεῖον ἐκ τῶν τελευταίων ἀνασκαφῶν νοτίως τῆς Ἀκροπόλεως, ἀποκείμενον νῦν εἰς τὴν ἀποθήκην τοῦ Τζαμίου ἐν τῇ ρωμαϊκῇ Ἀγορᾷ καὶ ἀδημοσίευτον εἰσέτι, ἔχομεν στοιχεῖα νὰ τὸ θεωρήσωμεν ὡς τράπεζαν⁴. Πρόκειται περὶ μεγάλου κυβοσχήμου λίθου κοσμουμένου ἄνω καὶ κάτω κατὰ τὰς τρεῖς αὐτοῦ πλευ-



Εἰκ. 13.

ρὰς διὰ κυματίων καὶ φέροντος ἀντιστοίχως τρεῖς ἀναγλύφους ἐπιτύμβιους παραστάσεις. Ἡ ὀπισθία εἶναι ἀδρῶς εἰργασμένη. Ἡ ἄνω ὄψις ἔχει βαθυνθῆ διὰ νὰ χρησιμεύσῃ ὡς τράπεζα προσφορῶν εἷς τι μεταγενέστερον μικρὸν ἱερὸν Κυβέλης, ὅπου ἀνευρέθη. Εἰς τὸ μέσον ὁμως εἶναι ὄρατῆ ἀκόμη ἡ ἀρχικὴ στρογγύλη βάθυνσις διὰ τὴν ἐνθεσιν ἑνὸς μεγάλου μαρμαρίνου ἀγγείου (εἰκ. 13). Ἡ δημοσίευσίς του θέλει διαφωτίσει περισσύτερον τὰ τῆς μορφῆς καὶ τοῦ προορισμοῦ τοῦ ἀξιολόγου τούτου μνημείου. Ἡ παράδοσις τῶν μετ' ἀναγλύφων κεκοσμημένων τραπέζων φαίνεται νὰ συνεχίζεται καὶ κατὰ τοὺς μεταγενεστέρους χρόνους, ἀλλ' ἡ ἐξέτασις τῶν μνημείων τούτων ἐκφεύγει τῶν ὁρίων τῆς συντόμου ταύτης ἐρεῦνης⁵.

1 Π.χ. ἐκ τοῦ περιβόλου τοῦ Σωσιράτους ἐν Κερσεύει, ΒΡΥΣΚΝΕΡ, Eridanos, 69 κέ. εἰκ. 43' πρβλ. Ν. ΖΑΦΕΙΡΟΠΟΥΛΟΝ, ΑΕ 1953/54, Β' 237. Οὕτως ἠρμηνεύθησαν, ὡς βάσεις δηλ. μαρμαρίνων ἀγγείων, ὧν ἡ χρῆσις ἦτο ποικίλη, κυβικοί (CONZE I, ἀριθ. 208, πίν. 56, ἀριθ. 746) ἢ κυλινδρικοί λίθοι (CONZE III, ἀριθ. 1738 κέ.).

2 CONZE I, ἀριθ. 404 εἰκὼν ἀπτόθι (δὲν σώζεται ὀλόκληρος), CONZE II, ἀριθ. 910, πίν. 180. Δυνατὸν ὁμως νὰ ἴσταντο καὶ ὡς ἐλεύθερα μνημεῖα οὕτω θὰ ἠθέλαμεν νὰ φαντασθῶμεν π.χ. τὴν μετ' ἀναγλύφων καὶ ἐπὶ τῶν τριῶν αὐτῆς πλευρῶν βάσιν τοῦ Ἑθν. Μουσ., BCH 85, 1961, 605 εἰκ. 4, ἢ τὴν βάσιν ἐκ Βάρης, BCH

86, 1962, 658 εἰκ. 14. ΑΝΔΡΕΙΩΜΕΝΟΥ, ΑΔ 17, 1961/2. Χρονικά, 37, πίν. 37 β, ἡ ὁποία μάλιστα σώζει καὶ τὴν ἄνωθεν αὐτῆς μαρμαρίνην ὑδρίαν.

3 Βλ. κατωτέρω σ. 63 καὶ σημ. 1.

4 Ἔργον τῆς Ἑταιρείας 1955, 9 εἰκ. 4-5. ΠΑΕ 1955, 48, πίν. 6β καὶ 7α. BCH 80, 1956, 232, εἰκ. 2. Τὸν κ. Γ. Μηλιάδην, ὁ ὁποῖος μοῦ ἐπέτρεψε νὰ ἴδω, νὰ ἀναφέρω καὶ νὰ ἀπεικονίσω τὸ ἐν λόγῳ μνημεῖον εὐχαριστῶ καὶ ἐντεῦθεν θερμότατα.

5 Π.χ. τράπεζα τοῦ Φαννίου (0.46 × 0.645 × 0.40), CONZE I, ἀριθ. 292, πίν. 63, διὰ τὴν ὁποίαν δὲν ἀποκλείεται καὶ μία εἰς τὰς ἀρχὰς τοῦ 3ου αἰ. χρονολόγησις, Ἄδύνατος ἐπίσης εἶναι ἡ χρονολόγησις τῆς ἐξ ἰχνογρα-

Ὁ BRUECKNER δημοσιεύων¹ μίαν ὀρθογώνιον πλάκα, διαστάσεων 1.80×0.48 , φέρουσαν ἀνάγλυφον παράστασιν συνισταμένην ἐκ τριῶν ἐπὶ μέρους σκηνῶν καὶ ἀποδεδομένην ὡς εἰς ζωφόρον, ὑποθέτει ὅτι δυνατὸν νὰ προέρχεται ἐκ τινος βάσεως ὑψηλοῦ ταφικοῦ μνημείου ἢ νὰ ἀνήκη εἰς τινὰ μεταβατικὸν τύπον τραπέζης πρὸς σαρκοφάγον. Τὸ μνημεῖον τοῦτο ἐνεπίγραφον — φέρει τὸ ὄνομα Κηφισσοδώρου τινὸς — τεχνοτροπικῶς ἀνάγεται μὲ τὰς βαρεῖας ἀλλ' ἀνέτους μορφάς του εἰς τὸ τέλος τοῦ β' τετάρτου τοῦ 4^{ου} π.Χ. αἰῶνος, ἀποτελεῖ δὲ ἀξιόλογον ἐργασίαν τῆς ἐποχῆς. Ἀνεξαρτήτως ἀπὸ τὸ γεγονός ὅτι βοηθεῖ εἰς τὴν ἀναπαράστασιν τῆς τραπέζης τοῦ Ἴσοκράτους, δεικνύον ἀκριβῶς τὸν τρόπον καθ' ὃν συνενώνονται αἱ ἐπὶ μέρους μορφαὶ εἰς μίαν ἀναγλυφικὴν σύνθεσιν, δίδει λαβὴν καὶ διὰ μίαν οὐχὶ ἀπίθανον ὑπόθεσιν, τὴν ὑπαρξίν δηλ. τραπεζῶν, συνισταμένων ἐκ πλακῶν συνδεδεμένων μεταξύ των εἰς ἓν ὀρθογώνιον σχῆμα. Ἀποδεικτικὰ στοιχεῖα ἐλλείπουν, ὑπάρχουν ὅμως ἐνδεικτικὰ εἰς τὴν τοιαύτην κατεύθυνσιν. Πρὸκειται περὶ δύο πλακῶν τοῦ Ἐθν. Μουσείου ἀριθ. 3417, διαστάσεων $0.485 \times 0.68 \times 0.10$, καὶ 3416, διαστάσεων $0.49 \times 0.85 \times 0.14$, προερχομένων ἐκ Σαλαμῖνος² καὶ ἀνηκουσῶν εἰς τὸ αὐτὸ μνημεῖον, ὡς τοῦτο ἀποκατέστησεν ἡ Διεύθυνσις τοῦ Μουσείου. Ἀμφότεραι φέρουν παράστασιν λαγωνικῶν, ὁμοίον δὲ θέμα θὰ ἐκόσμηι καὶ τὴν ἀριστερὰν, νῦν ἐλλείπουσαν, πλάκα. Τὸ μνημεῖον, συνιστάμενον ἐκ τῶν τριῶν τούτων καθέτως τοποθετημένων πλακῶν, ἦτο ὀρθογώνιον, ἀλλὰ κατὰ τὴν ὀπισθίαν αὐτοῦ πλευρὰν ἐρείδετο ἀσφαλῶς ἐπὶ τινος τοίχου. Τὰ ὑπάρχοντα ἡμίση δύο τόρμων συνδέσμων σχήματος ταῦ ἐπὶ τῆς ἄνω ἐπιφανείας ἐκάστης πλακὸς ἐπιτρέπουν δύο ὑποθέσεις, ἢ ὅτι ὁ πυρὴν τοῦ μνημείου ἦτο πλήρης ἢ ὅτι ὑπῆρχεν ἐσωτερικῶς ἑτέρα σειρὰ πλακῶν, ἀφήγουσα ἓνα μικρὸν κενὸν χῶρον διὰ τὴν τοποθέτησιν μιᾶς κάλπης πιθανῶς. Διὰ τὴν περαιτέρω ἀναπαράστασιν τοῦ μνημείου βοηθεῖ ἡ πληροφορία τοῦ Α. ΣΚΙΑ περὶ ὑπάρξεως ἐνὸς συνανήκοντος ἐπιστεγάσματος, ἐνεπιγράφου, μήκους 0.98, φέροντος ἄνωθεν πλαστικῶς δεδηλωμένους ἀκροκεράμους, δὲν γίνεται ὅμως λόγος περὶ τῆς ἄνω ἐπιφανείας τούτου. Ὅπωςδήποτε ἀποκλείεται ἡ ὑπόθεσις περὶ βάθρου. Ὁ ΣΚΙΑΣ ὁμιλεῖ περὶ ἐνὸς σηκομόρφου μνημείου, περὶ ἐνὸς δὲ τοιοῦτου ταφικοῦ κατασκευάσματος περιέχοντος ἐν ἀγγεῖῳ τὴν τέφραν τοῦ νεκροῦ πρέπει μᾶλλον νὰ ἀποκλινωμεν. Ἀναφέρομεν ὅμως τὰ μνημεῖα ταῦτα, διότι τόσον ἡ μορφὴ των, ὅσον καὶ ἡ διακόσμησις αὐτῶν — κατωτέρω θὰ ἴδωμεν βοιωτικὸς κύβους μὲ παραστάσεις κυνῶν —

φήματος τοῦ Fourmont γνωστῆς τραπέζης, CONZE I, ἀριθ. 431, νῦν ἀπολεσθείσης. Ἐπὶ τῆς ἄνω ἐπιφανείας ἔφερε βάθυνσιν διὰ τὴν ἐνθεσιν ἀγγείου. Διὰ τὸ ἀνάγλυφον ἐπίσης CONZE IV, ἀριθ. 1743· πρβλ. RICARD, Manuel IV, 1382 ὑπετέθη ὅτι πιθανὸν νὰ προέρχεται ἐκ τραπέζης, πρόκειται ὅμως σαφῶς, κατόπιν προσωπικῆς ἐξετάσεως, περὶ ἐλευθέρου ἀναγλύφου.

¹ AA 41, 1926, 274 εἰκ. 4.

² ΣΚΙΑΣ, ΑΕ 1919, 41. Ὁ BRUECKNER τὸ θεωρεῖ ὡς τράπεζαν παρὰ STUDNICZKA, Artemis und Iphigenie, 137,1, διὰ τὸ ἀνάγλυφον ὅμως τοῦ Ἐθν. Μουσείου 3460, διαστάσεων $0.76 \times 0.43 \times 0.15$, μὲ τὴν παράστασιν δύο τρεχόντων κυνῶν, STUDNICZKA, ἔ.ἀ. 137 καὶ σημ. 1 εἰκ. 101, πρέπει νὰ ἀποκλείσωμεν ὅτι προέρ-

χεται ἐκ τραπέζης· ἐπὶ τῆς ἄνω ἐπιφανείας τῆς πλακὸς σώζονται τὰ ἡμίση τῶν δύο τόρμων, ἐνὸς κατὰ τὸ ἀριστερὸν αὐτῆς ἄκρον, ὅπου θὰ προσηρμόζετο ἐν σειρᾷ ἑτέρα πλάξ, καὶ ἐνὸς εἰς ἀπόστασιν 0.37 ἀπὸ τοῦ δεξιοῦ πέρατος, ἀλλὰ διεθνομένου πρὸς τὸ ὀπίσθιον μέρος τοῦ μνημείου. Καθίσταται ὅθεν πιθανόν, ὅτι ἡ πλάξ ἀπετέλει τμῆμα ζωφόρου ἐξ ἐπενδύσεως μεγάλου ταφικοῦ μνημείου. Προβληματικὸν παραμένει καὶ σχετικὸν θραῦσμα μαρμαρίνης πλακὸς μετ' ἀναγλύφου σκηνῆς δεξιῶσεως δύο ἰσταμένων γενειοφόρων μορφῶν, νῦν εἰς τὴν ἀλλήν τοῦ Μουσ. Χαλκίδος ἀριθ. 20. Ἐκ τινος ὁμοίου μνημείου πιθανῶς νὰ προέρχεται καὶ ἡ ἐνεπίγραφος πλάξ, KIBSERITZKY - WATZINGER, ἔ.ἀ. ἀριθ. 84, πίν. IV ($0.31 \times 0.66 \times 0.18$).

τὰ πλησιάζει πρὸς τὰς ἐξεταζομένας τραπέζας καὶ συνηγορεῖ περὶ τῆς δυνατότητος ὑπάρξεως μιᾶς τοιαύτης παραλλαγῆς. Ἐνεξαρτήτως τούτου μᾶς ἐπιτρέπουν νὰ κατανοήσωμεν πληρέστερον τὸ πρόβλημα τῆς τραπέζης καὶ τὰς ποικίλας μορφὰς ἐπιτυμβίων μνημείων, πρὸς τὰς ὁποίας αὕτη σχετίζεται καὶ ἐξελίσσεται¹. Ὅπωςδήποτε ὁ τύπος τῆς κτιστῆς τραπέζης, ἑνὸς κτιστοῦ ἐπιτυμβίου βωμοῦ, ἐφ' οὗ ἐτελεῖτο ἢ πρὸς τὸν νεκρὸν λατρεία, παραδίδεται νῦν διὰ μνημείων τῆς κλασικῆς ἐποχῆς, ἐλθόντων εἰς φῶς κατὰ τὰς τελευταίας ἀνασκαφὰς ἐν Σιτρίμη (;) τῆς Θράκης².

Μὲ τὰ ἀττικὰ αὐτὰ μνημεῖα συνδέεται καὶ τὸ ἐκ Σιγείου ἀνάγλυφον³, νῦν ἐν τῷ Βρετανικῷ Μουσείῳ ἀριθ. 789, εἰς τὸ ὁποῖον ὁ BRUECKNER⁴ ἠθέλησε νὰ ἀναγνωρίσῃ μίαν μετ' ἀναγλύφων παραστάσεων τράπεζαν. Πρόκειται περὶ συμπαγοῦς μαρμαρίνου ὀρθογωνίου παραλληλεπίπεδου, διαστάσεων $0.406 \times 1.754 \times 0.61$ καὶ κοσμουμένου κατὰ τὴν προσθίαν αὐτοῦ πλευρὰν δι' ἀναγλύφου (πίν. 4, β)⁵: εἰς τὸ μέσον εἰκονίζεται καθημένη ἐπὶ θρόνου γυνή, βλέπουσα πρὸς τὰ δεξιὰ, ἐνδεδυμένη χιτῶνα καὶ ἱμάτιον, τὸ ὁποῖον ἀνασύρει, ἵνα καλύψῃ δι' αὐτοῦ τὸ πρόσωπον. Πρὸς ταύτην ἔρχονται ἐκ δεξιῶν μὲν δύο γυναῖκες κρατοῦσαι διὰ τῆς ἀριστερᾶς ἀνὰ ἐν ἐσπαργανωμένον βρέφος, διὰ τῆς δεξιᾶς κάμνουσαι σαφῶς χειρονομίαν πένθους, ἐξ ἀριστερῶν δὲ ὁμοίως δύο γυναῖκες, ἐξ ὧν ἡ πρώτη δι' ἀμφοτέρων τῶν χειρῶν κρατεῖ ἐσπαργανωμένον νήπιον, ἐνῶ ἡ ἑτέρα, εὐκόλως ἀναγνωριζομένη ἐκ τοῦ ἐνδύματος ὡς δούλη, φέρει εἰς χειρᾶς σκεύη τινά: λεκάνην εἰς τὴν ἀριστερὰν καὶ κιβωτίδιον εἰς τὴν δεξιάν. Ἡ καθημένη ἐρμηνεύεται συνήθως ὡς Εἰλείθυια καὶ τὸ ἀνάγλυφον ἀναθηματικὸν ἢ βάσις ἀγάλματός της⁶. Ὁ BRUECKNER ἐτόνισεν ἤδη τὴν συγγένειαν τῶν μορφῶν πρὸς τὰς τῶν ἀττικῶν ἐπιτυμβίων ἀναγλύφων. Ἡ καθημένη ὄντως κατ' οὐδὲν χαρακτηριστικῶς ὡς θεά. Εἶναι ἡ μορφή μιᾶς δεσποίνης, ὅπως συχνότατα τὴν βλέπομεν ἐπὶ ἐπιτυμβίων στηλῶν. Χαρακτηριστικὴ ἐπ' αὐτοῦ εἶναι ἡ κίνησις τῆς ἀριστερᾶς, δι' ἧς

1 Δὲν θὰ ἐξετασθῇ ἐνταῦθα ἡ σχέσις τῆς τραπέζης πρὸς τὰ μεγάλα βαθροειδῆ ταφικὰ κατασκευάσματα (βλ. γενικῶς COLLIGNON, *Les statues funéraires*, 99 κέ.), τὰ ὁποῖα συνδυάζονται πρὸς ποικίλας στέψεις π.χ. ἀγάλματων (λ. λήκυθος Ἐθν. Μουσείου 1815, ARV² 845, ἀριθ. 169) ἢ πρὸς τὰ ἀπλᾶ τετράγωνα βάρθρα στηλῶν π.χ. Ἐθν. Μουσείου (AA 46, 1931, 218 εἰκ. 1-3. JHS 51, 1931, 186 εἰκ. 4. DOHRN, *Attische Plastik*, 127. RICHTER, *AJA* 63, 1959, 242, πίν. 52 6-7), ἀγγείων κ.ά., τὰ ὁποῖα φαίνονται νὰ μὴν εἶναι ἄσχετα πρὸς τὰ ἐξεταζόμενα μνημεῖα. Περαιτέρω θὰ ὑπομνησθῇ ἀπλῶς μόνον ἐνταῦθα, ὅτι καὶ αὐτὰ τὰ κρητιδώματα τάφων ὑπηρετοῦντα διὰ τὰς λατρείας τοῦ νεκροῦ ταυτίζονται λειτουργικῶς πρὸς τὰς τραπέζας: πρβλ. WATZINGER, *De vasculis pictis tarentinis*, 18. Αἱ λευκαὶ λήκυθοι παρέχουν ἄφθονα παραδείγματα: RIEZLER, ἔ.ἀ. 15 κέ. πίν. 18, εἰκ. 9 (ἡ λήκυθος τῆς εἰκόνης εὐρίσκειται ἐν Karlsruhe CVA 1, πίν. 30 8-9). Ὡραῖον παράδειγμα παρέχει ἡ ἐρυθρόμορφος λουτροφόρος ἐκ τῆς πρώην συλλ. Schliemann, *AM* 16, 1891, 371 κέ. πίν. 8 (καθ' ὑπόδειξιν τοῦ καθ. κ. Γ. Μπακαλάκη) καὶ ἡ λ. λήκυθος RIEZLER, ἔ.ἀ. 108, πίν. 33.

2 Κατ' εὐγενῆ προφορικὴν ἀνακοίνωσιν τοῦ ἀνασκάψαντος καθ. Γ. Μπακαλάκη. Ὅπως ἴσως πρέπει νὸ ἐρμηνευθῶν καὶ αἱ ὑπέργειοι κτισταὶ ὑπὲρ τὸν τάφον ὀρθογώνιοι ἢ τετράγωνοι κατασκευαὶ ἐλληνιστικῶν νεκροπόλεων τῆς Μεγ. Ἑλλάδος: βλ. τελευταίως NSc 1947, 259 κέ., ἰδίᾳ 302 κέ. 1955, 281 κέ. ἰδίᾳ 339 κέ.

3 *Ancient Marbles IX*, 1842, 53 κέ. πίν. 11. SMITH, *Catalogue of Greek Sculpture I*, 362 ἀριθ. 789. *A Guide to the Department of the Greek and Roman Antiquities in the British Museum*³, 1908, 71, ἀριθ. 789. REINACH, *RR II*, 493,4. PFUHL, *JdI* 50, 1935, 27 εἰκ. 13. LIPPOLD, ἔ.ἀ. 231,6. RIEMANN, *Kerameikos II*, 2. CH. PICARD, *Manuel*, IV², 1394, R. KABUS-JAHN, *Studien zu Frauenfiguren des 4. Jhd. v. Chr.*, 64, 15.

4 *Ornament und Form*, 2^ο πρβλ. ἐπίσης παρὰ STUDNICZKA, *Artemis und Iphigenie*, 1926, 137, 1.

5 Φωτογραφία τοῦ Βρεττ. Μουσείου διὰ τὴν ἄδειαν δημοσιεύσεως εὐχαριστῶ καὶ ἐντεῦθεν θερωμῶς τὸν κ. D.E.L. Haynes.

6 Πρβλ. SMITH, REINACH, ἔ.ἀ. ἐπίσης A. KALTENHAUSER, *Handwerkliche Gestaltung*, 28.

ἀνασύρει τὸ ἱμάτιον πρὸς κάλυψιν τοῦ προσώπου. Πρὸς τὸν ἐπίγειον κόσμον σχετίζει τὴν παράστασιν καὶ ἡ μορφή τῆς δούλης. Ἄν καὶ δὲν εἶναι ἀπαραίτητον, ὡς εἶδομεν, νὰ ἀποτελοῦν αἱ μορφαὶ κλειστὴν σύνθεσιν, ἐν τούτοις ἐνταῦθα δικαιούμεθα νὰ ἐκλάβωμεν οὕτω τὴν παράστασιν: εἰς τὸ μέσον ἡ ἀποθανοῦσα ἐν τοκετῷ πιθανῶς μητέρα, πρὸς ἣν συγγενεῖς γυναῖκες προσάγουν τρία νήπια ἕκαστον ἐξ αὐτῶν, ἂν κρινῆ κανεῖς ἀπὸ τὸ μέγεθός των, ἀποδίδεται εἰς διαφορετικὴν ἡλικίαν. Διὰ μίαν σύγκρισιν θὰ ἠδύνατό τις νὰ ἀνατρέξῃ εἰς τὴν γνωστὴν στήλην μητρὸς διδύμων ἐκ Τρωάδος, νῦν ἐν τῷ Μουσεῖῳ τοῦ Λούβρου¹, διὰ τὸ θέμα δὲ τῶν γυναικῶν τῶν φερουσῶν εἰς τὰς ἀγκάλας των ἐσπαργανωμένα βρέφη αἱ ἀττικαὶ στήλαι προσφέρουν πολλὰ παραδείγματα². Τεχνοτροπικῶς αἱ μορφαὶ τῆς τραπέζης τοῦ Σιγείου, παρὰ τὴν συγγένειάν των πρὸς τὰ ἀττικὰ πρότυπα, — τὸ Σίγειον, ὡς γνωστόν, ἦτο ἀττικὴ κτῆσις — ἐντάσσονται, ὅπως ἤδη ὑπὸ τοῦ PFUHL παρετηρήθη, εἰς τὰ ἔργα τῆς ὑστερας ἰωνικῆς παραδόσεως τῶν ἀρχῶν τοῦ β' τετάρτου τοῦ 4^{ου} αἰῶνος. Προβληματικὸν κάπως διὰ τὴν ἐρμηνείαν τοῦ μνημείου ὡς τραπέζης ἀποτελεῖ τὸ λάξευμα τῆς ἄνω ἐπιφανείας. Ἡ ἐρμηνεία τοῦ BRUECKNER, ὅτι τάχα ὑπερέτει διὰ τὰς σπονδὰς πρὸς τὸν νεκρὸν, εἶναι ὅλως ἀπίθανος: πιθανώτερα φαίνεται ἡ ὑπόθεσις τοῦ SMITH³, καθ' ἣν «afterwards it was roughly converted into a water-basin», τὸ ἀποκεκρουμένον δ' ἄνω τμήμα τῆς ἀναγλύφου πλευρᾶς προέρχεται ἴσως ἀπὸ τὴν χρησιμοποίησιν τοῦ λίθου ὡς καθίσματος εἰς τινα ἐκκλησίαν τοῦ Σιγείου, ὅπου εὐρέθη. Διὰ τὴν ἐνθεσιν πλίνθου ἀγάλματος μοῦ φαίνεται ὅτι τοιοῦτον εὐρὺ λάξευμα δὲν προσεφέρετο⁴.

Τὰ ἀνωτέρω σημειωθέντα μνημεῖα ἀποτελοῦν κλειστὴν δμάδα τοπικῶς καὶ τεχνοτροπικῶς, εἶναι δ' ἀντιπροσωπευτικὰ τοῦ τύπου τῆς τραπέζης ἐν Ἀττικῇ καὶ εἰς περιοχὰς ὑπὸ τὴν καλλιτεχνικὴν αὐτῆς ἐπιρροὴν κατὰ τὸν 4^{ον} π.Χ. αἰῶνα.

Ἐκ τῆς Βοιωτίας γνωρίζομεν ἀρχαιότερα παραδείγματα. Παρατρέχοντες τὸν κύβον τοῦ μουσείου Θηβῶν ἀριθ. 349⁵, κοσμούμενον μὲ τὴν ἀπλὴν παράστασιν κανθάρου⁶, καὶ ὁ ὅποιος δύναται νὰ θεωρηθῇ τὸ παλαιότερον παράδειγμα τῶν μετ' ἀναγλύφων παραστάσεων τραπέζων ἐν Βοιωτίᾳ, ἀναφέρομεν τὸν κύβον τοῦ Δ[εἰ]νομ[άχου] ἢ Δ[εἰ]νομ[ένου] ἐκ Καρδίσης Κωπαΐδος, νῦν ἐν τῷ Μουσεῖῳ Θηβῶν⁷ (πίν. 4, α). Διαστάσεων ὕψους 0.92, πλάτους κάτω 0.70 ἄνω 0.68 καὶ πάχους 0.44 κοσμεῖται κατὰ τὴν προσθίαν αὐτοῦ πλευρὰν μὲ τὴν παράστασιν ἑνὸς νευρώδους λαγωνικοῦ, θέματος

1 M. BIEBER, Griechische Kleidung, 46, πίν. 14, 1. E. PFUHL, JdI 50, 1935, 26 εἰκ. 16 καὶ σημ. 4. Encyclopedie photographique III, 212 Α. Γ. ΜΠΑΚΑΛΑΚΗΣ, Προανασκαφικὲς ἐρευνες στὴ Θράκη, 59, 1 (5).

2 CONZE IV, Index ἐν λ. *Wickelkind*. H. RIEMANN, Kerameikos II, ἀριθ. 1, πίν. 1 καὶ ἀριθ. 24, πίν. 6-7. G. RICHTER, Catalogue of Greek Sculptures in Metropolitan Museum, ἀριθ. 67, πίν. 55 b.

3 Cat. I, σ. 363.

4 Πράγματι, ὡς εἶχον ἐν τῷ μεταξὺ τὴν δυνατότητα νὰ διαπιστώσω, ἀναφέρονται ἐν Description of the Collection of Ancient Marbles in the Br. Museum, IX, 1848, σ. 59 τρεῖς νεώτεροι ὀπαὶ ἐκροῆς εἰς τὸ ἄνω μέρος τῆς προσθίας ὄψεως.

5 ΚΕΡΑΜΟΠΟΥΛΟΣ, ΑΕ 1920, 29, εἰκ. 11 (0.53 ×

0.49 × 0.32). Ἐτέραν ἀνάγνωσιν τῆς ἐπιγραφῆς ὡς Κλεφάνθιος προτείνει ὁ PLASSART, BCH 82, 1958, 114 ἀριθ. 48. Ὁμοίος ἐντοιχισμένος εἰς τὸν ναὸν τῆς Παναγίας τῶν Θηβῶν, ΑΔ 16, 1960, Χρονικά, 154, πίν. 135β (=AM 3, 1878, 331, ἀριθ. 31). Ὁ κύβος τοῦ Κλεφάνθιος πιθανὸν νὰ εἶναι ὁ ἐν AM 3, 1878, 331 ἀριθ. 32 ἀναφερόμενος. Μνεῖα των γίνεται παρὰ WATZINGER, ε.ά. 16, ε.

6 Διὰ τὸν χθόνιον χαρακτήρα τοῦ ἀγγείου βλ. K. SCHAUENBURG, JdI 68, 1953, 66 κέ. πρβλ. T. KRAUS, AM 69/70, 1954/5, ἰδίᾳ 118 κέ. JOHANSEN, The Attic Grave-Reliefs, 115.

7 ΧΡ. ΚΑΡΟΥΖΟΣ, Τὸ Μουσεῖο τῆς Θήβας, 22, ἀριθ. 44, εἰκ. 18.

σχετιζομένου πρὸς τὸν καὶ ἄλλοθεν γνωστὸν χθόνιον χαρακτήρα τοῦ ζώου¹. Πρόκειται περὶ ἐπιμελοῦς ἐργασίας ἐκ τοῦ τέλους τοῦ 5^{ου} π.Χ. αἰ. Ἀπὸ τὰς Θεσπιάς γνωρίζομεν ἐνδιαφέρουσαν σειρὰν μνημείων ἀνηκόντων εἰς τὴν ἐξεταζομένην κατηγορίαν ἀλλ' ἐκ τῆς ἑλληνιστικῆς ἐποχῆς². Εἰς τὸ τέλος τοῦ 4^{ου} αἰ. ἀκόμη ἀνήκει πιθανῶς εἰς ἐνεπίγραφος κύβος, διαστάσεων $0.51 \times 0.76 \times 0.55$, φέρων παραστάσεις ἐπὶ τῶν τριῶν πλαγίων αὐτοῦ πλευρῶν—λαγωνικοῦ, πτηνοῦ τινος καὶ λέοντος (:)—, ὁ ὅποιος διὰ ταῦτα, συνηγορούσης καὶ τῆς ἐπιγραφῆς, πρέπει νὰ θεωρηθῆ ἐπιτύμβιος³. Τὸ σπουδαιότερον ὅμως μνημεῖον ἐκ τῆς περιοχῆς εἶναι ὁ κύβος τῆς Καλλιίδος ($0.46 \times 0.33 \times 0.25$) ἐκ τῶν ἀρχῶν τοῦ 4^{ου} π.Χ. αἰ. Ἡ παράστασις τῆς προσθίας πλευρᾶς, ἐγγάρακτος καὶ ἐζωγραφημένη, εἰκονίζει τρεῖς καρπούς ροιᾶς⁴. Γενικῶς εἰπεῖν αἱ βοιωτικαὶ τράπεζαι χαρακτηρίζονται ὑπὸ θεμάτων μὲ καθαρῶς συμβολικὸν χθόνιον χαρακτήρα· διὰ τὴν εἰκονογράφησιν ὑπηγόρευσεν ἢ παράδοσις ἐνταῦθα ἀπλοῦν καὶ περιορισμένον θεματολόγιον. Χαρακτηριστικὸν στοιχεῖον διὰ τὰς βοιωτικὰς τραπέζας εἶναι ἡ στέψις αὐτῶν διὰ μαρμαρίνου κράνους τοῦ βοιωτικοῦ λεγομένου τύπου⁵.

Ἐνδιαφέροντα εἶναι δύο σχετικὰ μνημεῖα ἐκ τῆς νήσου Χίου ἀνήκοντα εἰς τοὺς κλασσικοὺς χρόνους καὶ κοσμοῦμενα δι' ἐγγαράκτων παραστάσεων⁶. Τὸ πρῶτον, σωζομένων διαστάσεων ὕψους 0.19, πλάτους 0.29 καὶ πάχους 0.23, φέρει παράστασιν χορευτριῶν, τὸ δεύτερον, ὕψους 0.55, πλάτους 0.345 καὶ πάχους 0.325, παράστασιν πλοίου. Ἡ παράδοσις ἐνταῦθα συνεχίζεται καὶ κατὰ τὴν ἑλληνιστικὴν ἐποχὴν μὲ δύο ἐξέχοντα μνημεῖα, τὴν τράπεζαν τοῦ Μητροδώρου ($0.895 \times 0.48 \times 0.48$) καὶ τὴν τράπεζαν τῆς κιθαριστρίας ($0.52 \times 0.325 \times 0.295$)⁷. Χαρακτηριστικὸν διὰ τὰ χιακὰ παραδείγματα εἶναι ὅτι αἱ παραστάσεις δὲν περιορίζονται μόνον ἐπὶ τῆς προσθίας πλευρᾶς.

Ἀπὸ τὰς Κυκλάδας καὶ μάλιστα ἐκ Θήρας, ὅπου ἡ σχετικὴ παράδοσις ἀνάγεται μέχρι τῶν ἀρχαϊκῶν χρόνων, προέρχεται ἐν ἄλλο ὅμοιον μνημεῖον⁸. Μεταξὺ τῶν κύβων τῶν κειμένων ἐπὶ τῶν κρηπιδωμάτων τάφων ἀποκαλυφθέντων κατὰ τὰς ἀνασκαφὰς τῶν τελευταίων ἐτῶν καὶ οἱ ὅποιοι ὀρθῶς ἠρμηνεύθησαν ὡς τράπεζαι - σήματα, περιλαμβάνεται καὶ εἰς ἐνεπίγραφος, φέρων ἀνάγλυφον παράστασιν καθήμενου γενειοφόρου ἀνδρός, οὔτινος τὴν χεῖρα καὶ τὸν πῶγωνα κρατεῖ κύπτουσα κάπως καὶ πρὸ αὐτοῦ ἰσταμένη γυνή. Τὸ μοτίβον εὐρίσκομεν εἰς ἀττικὰς ἐπιτυμβίους στήλας τοῦ

1 COLLIGNON, Les statues funéraires, 240 κέ.

2 A. DE RIDDER, BCH 46, 1922, 270 κέ. μετὰ πολλῶν παραδειγμάτων. A. RUMPF, Abhandlungen der Preussischen Akademie der Wissenschaften, 1943, Phil.-Hist. Klasse VIII, 8, ἀριθ. 4 καὶ 5, εἰκ. 3-4 (παραστάσεις ἰππέων). Περὶ θεσπιακῶν κύβων γενικῶς RODENWALDT, JdI 28, 1913, 338,β. Ἐλληνιστικὸς κύβος ἐξ Ἀλιάρτου BSA 28, 1926/7, 136 εἰκ. 6 (ἀνάγλυφος λωτὸς καὶ στέφανος)· περὶ μεταγενεστέρων κύβων βλ. ΧΡ. ΚΑΡΟΥΖΟΣ, ἔ.ἀ. 50 κέ.

3 A. DE RIDDER, ἔ.ἀ. 279, ἀριθ. 126, εἰκ. 42. Περὶ ἐτέρου κύβου αὐτ. 265, ἀριθ. 96 μετ' ἀναγλύφων παραστάσεων καὶ ἐπὶ τῶν τεσσάρων πλευρῶν δὲν εἶναι σαφές ἂν ἀνήκει ἐνταῦθα ἢ ἀποτελεῖ ἀπλὴν βᾶσιν μνημείου.

4 ΚΕΡΑΜΟΠΟΥΛΛΟΣ, ΑΕ 1920, 31 πίν. 3. ΧΡ. ΚΑ-

ΡΟΥΖΟΣ, ἔ.ἀ. 30, ἀριθ. 94. Περὶ τοῦ καρποῦ ροιᾶς ἐπὶ ἐπιτυμβίων ἀναγλύφων βλ. Ν. ΗΙΜΜΕΙΜΑΝΝ - WILDSCHÜTZ, ἔ.ἀ. 36,54, γενικώτερον δὲ Σ. ΧΑΡΙΤΩΝΙΑΝΗ, ΑΕ 1960, 160 κέ.

5 FRASER - RÖNNE, κέ. 37,15, 66 κέ., 108. DE RIDDER, ἔ.ἀ. 276. ΧΡ. ΚΑΡΟΥΖΟΣ, ἔ.ἀ. 22. RUMPF, ἔ.ἀ. 7 κέ.

6 Ν. Μ. ΚΟΝΤΟΛΕΟΝ, BCH 71/72, 1947/8, 273 κέ. πίν. 47-48 καὶ BCH 73, 1949, 384 κέ. πίν. 20,1 (καθ' ὑπόδειξιν τοῦ καθ. κ. Ν. Κοντολέοντος). Πρβλ. CHR. KARUSOS, AM 77, 1962, 124.

7 STUDNICZKA, AM 13, 1888, 199, ἀριθ. 17 καὶ 195, ἀριθ. 16· πρβλ. RUMPF, MuZ, 157.

8 Τὸ Ἔργον τῆς Ἀρχ. Ἐταιρείας 1961, 205, εἰκ. 219α,β καὶ ΠΑΕ 1961, σ. 203, πίν. 163α καὶ 164· πρβλ. BCH 86, 1962, 870 εἰκ. 6 καὶ 7.

γ' τετάρτου τοῦ 4^{ου} αἰ. (Begrüßungsstelen)¹, τὸ ἀνάγλυφον ὁμῶς ἐχρονολογήθη εἰς τὴν πρώτην δεκαετίαν τοῦ 3^{ου} αἰῶνος².

Τὰ ἀνωτέρω παραδείγματα, χωρὶς νὰ ἐξαντλοῦν πλήρως τὸ θέμα, εἶναι διδακτικὰ διὰ τὴν μορφὴν τῆς μετ' ἀναγλύφων παραστάσεων τραπέζης, ἐνὸς μνημείου τὸ ὁποῖον μέχρι τοῦδε παρέμενε σχεδὸν ἄγνωστον. Πλήρης συγκέντρωσις τοῦ ὑλικοῦ θὰ ἐπιτρέψῃ τὴν διάκρισιν τῶν ἐπὶ μέρους τύπων, οἱ ὅποιοι φαίνονται νὰ εἶναι οὐκ ὀλίγοι τὸν ἀριθμὸν. Ἀλλὰ καὶ ἡ σύνθεσις τῆς ἀναγλύφου διακοσμῆσεως παραλλάσσει ἀπὸ τοῦ ἐνὸς μνημείου εἰς τὸ ἄλλο: ἐνταῦθα μὲν ἀντιγράφει γνωστὰ μοτίβα τῶν ἐπιτυμβίων στηλῶν (τράπεζαι Ὁξφόρδης, Θήρας), ἀλλαχοῦ συνενώνει ἐπὶ μέρους σκηνὰς εἰς ζωφόρον (πλάξ τοῦ Κηφισσοδώρου), ἀλλαχοῦ πάλιν ἔχομεν μίαν πολυπρόσωπον εὐρείαν σύνθεσιν (τράπεζα Σιγείου). Παράλληλα πρὸς σύγκρισιν εὐρίσκομεν ἐπὶ τῶν ἀναγλύφων βάσεων στηλῶν, ἀγαλμάτων κ.τ.δ., αἱ ὁποῖαι ἀσφαλῶς θὰ ἐλήφθησαν ὡς πρότυπα καὶ διὰ τὰς συνθέσεις τῶν τραπέζων.

Διὰ ποῖον λόγον ἐδέχθη ἡ τράπεζα ἀνάγλυφον διακόσμησιν ἐκ τοῦ κύκλου τῶν ἐπιτυμβίων παραστάσεων, εἶναι εὐκόλον νὰ ἐρμηνεύσωμεν ἀνεξαρτήτως ἀπὸ τὸν καλλιτεχνικὸν λόγον, ἀφ' ἧς στιγμῆς ἡ τράπεζα ἀπετέλεσε σῆμα ἐπὶ τοῦ τάφου καὶ ἐταυτίσθη οὕτω κατὰ τὸν λειτουργικὸν προορισμὸν τῆς πρὸς τὴν στήλην, ἦτο φυσικὸν νὰ δεχθῆ πρὸς διάκοσμον παραστάσεις συνήθεις ἐπὶ τῶν ἐπιτυμβίων στηλῶν. Οὕτω λαμβάνει τὴν μνημειώδη αὐτῆς μορφὴν εἰς περιοχάς, ὅπως π.χ. τὴν Ἀττικὴν καὶ τὰς νήσους, ἐνῶ εἰς ἄλλας καλλιτεχνικῶς εἰς δευτέραν μοῖραν ἰσταμένας, ὡς ἐν Βοιωτίᾳ, παραμένει εἰς τὴν ἀπλὴν συμβολικὴν παράστασιν.

Ἡ ἔρευνα τοῦ ἰδιάζοντος τούτου μνημείου, ἀνευρισκομένου εἰς ἑλληνικὰς, κυρίως ἰωνικὰς, περιοχὰς ἀδιαλείπτως ἀπὸ τῆς ἀρχαϊκῆς ἐποχῆς καὶ ἐξῆς ὁδηγεῖ καὶ εἰς ἓν ἄλλο ἰδιαιτέρας σημασίας συμπέρασμα. Οἱ ἐπιτύμβιοι βωμοὶ τῶν ρωμαϊκῶν χρόνων, διὰ τοὺς ὁποίους ἐθεωρήθη ὅτι ἀποτελοῦν χαρακτηριστικὰ μνημεῖα τοῦ ρωμαϊκοῦ κόσμου³, ἀνευρίσκουν τὰ πρότυπά των εἰς ἑλληνικὰ μνημεῖα τῶν ἀρχαϊκῶν καὶ τῶν κλασσικῶν χρόνων. Τὴν γέφυραν πρὸς τὴν ρωμαϊκὴν ἐποχὴν ἀποτελοῦν οἱ ἑλληνιστικοὶ ἐπιτύμβιοι βωμοὶ⁴, τῶν ὁποίων ἡ εὐρεία ἀντιπροσώπευσις ὀφείλεται εἰς τὴν γενικῶς διαδεδομένην καὶ καθιερωθεῖσαν ἀντίληψιν περὶ ἡρωοποιήσεως τῶν νεκρῶν⁵.

Αἱ νεώτεραι τράπεζαι ἐκ Θήρας εἶναι κατὰ τοῦτο ἔτι διδακτικαί, διότι εὐρεθεῖσαι

1 DIEFOLDER, ἔ.ἀ. 50 πίν. 47. N. HIMMELMANN-WILDSCHÜTZ, Studien zum Plissos-Relief, 25 καὶ σημ. 101, εἰκ. 21-25. Εἰς τὴν ἐπανάληψιν τῆς ὑπὸ τῆς στήλης, ΑΔ 10, 1926, Παράρτημα 84, εἰκ. 36, προσθετέα καὶ ἡ ἐξ Ἀθηνῶν κεφαλή, Πολέμων 6, 1956/7, σ. λF', ἀριθ. 4, εἰκ. 12-13 (N. ΚΟΤΖΙΑΣ). Ἡ ἕψησις τῆς πρὸς τὰ ἄνω καὶ τὸ νεκρὸν βῦθισμα τοῦ βλέμματος καθιστοῦν φανερόν ὅτι προσέρχεται ἐξ ἐπιτυμβίου ἀναγλύφου καὶ δὴ τοῦ αὐτοῦ τύπου πρὸς τὰ ἀνωτέρω. Τὰ παραδείγματα ταῦτα ἀνάγονται εἰς τὴν διαπιστωθεῖσαν κατὰ τὸν 4^{ον} αἰ. ἀντιγραφικὴν δραστηριότητα τῶν τεχνιτῶν τῶν στηλῶν, βλ. Σ. ΠΑΠΑΣΠΥΡΙΔΗ-ΚΑΡΟΥΖΟΥ, ΑΕ 1956, 164.

2 ΖΑΦΕΙΡΟΠΟΥΛΟΣ, ΑΔ 17, 1961/2, Χρονικά, 269, πίν. 327β.

3 Τὸν κυριωροῦντα τύπον τοῦ rechteckiger Grabaltar κατὰ τὴν ρωμαϊκὴν ἐποχὴν ἐξήγησεν ὁ ALTMANN, Die römischen Grabaltäre der Kaiserzeit, 27, ἐκ παλαιῶν ἰταλικῶν προτύπων. Τὴν σημασίαν ὁμῶς τῶν ἰωνικῶν ἐπιτυμβίων βωμῶν διὰ τὰ ρωμαϊκὰ μνημεῖα, ἦτις ἐνταῦθα σαφῶς καταφαίνεται, ἐτόνισαν ἤδη ὁ JACOBSTHAL ἐν U. v. WILAMOWITZ-MOELLENDORF, Nordionische Steine, 13 καὶ ὁ Γ. ΜΠΑΚΑΛΑΚΗΣ, ΑΔ 17, 1961/2, Χρονικά, 259, ΑΔ 18, 1963, 165.

4 Περὶ ἑλληνιστικῶν ἐπιτυμβίων βωμῶν βλ. ALTMANN, ἔ.ἀ. 1 κέ. C. YAVIS, Greek Altars, ἐν. λ. grave-altars. H. V. HERRMANN, Omphalos, 64, 185.

5 NILSSON, Griech. Religion II, 109 κέ. 136, 222.

κατὰ χώραν μᾶς παρέχουν μίαν ιδέαν διὰ τὴν ἔκθεσιν ὁμοίων μνημείων εἰς τὰς νήσους· οἱ κύβιοι δηλαδὴ οὔτοι ἄπλοϊ, ἐνεπίγραφοι καὶ ἐνίοτε δι' ἀναγλύφων κεκοσμημένοι, κεῖνται εἰς σειρὰν ἐπὶ τῶν κρηπιδωμάτων τῶν τάφων (εἰκ. 14), ὡς ἀκριβῶς αἱ στῆλαι τῶν οἰκογενειακῶν περιβόλων τοῦ 4^{ου} π.Χ. αἰ. εἰς τὸν Κεραμεικόν. Μὲ τὸ θέμα σχετίζεται κατὰ τὴν γνώμην μας καὶ μία σειρὰ ἰδιομόρφων ἀναγλύφων, τῶν ὁποίων ὁ



Εἰκ. 14.

χαρακτήρ δὲν ἡρμηνεύθη μέχρι τοῦδε. Πρόκειται περὶ μικρῶν κύβιων μαρμαρίνων, κεκοσμημένων κατὰ τὴν προσθίαν αὐτῶν ὄψιν δι' ἀναγλύφου. Προέρχονται ἐκ τῶν νήσων, εἰκονίζουσαν συνήθως καθημένην ἐπὶ θρόνου μορφήν καὶ ἐρμηνεύονται ἄλλοτε ὡς ἐπιτύμβια καὶ ἄλλοτε ὡς ἀναθηματικά. Ἡ σειρὰ ἀρχίζει ἀπὸ τῶν μέσων σχεδὸν τοῦ 6^{ου} αἰῶνος καὶ φθάνει μέχρι τῶν πρωίμων κλασσικῶν χρόνων. Εἰς αὐτὴν ἀνήκουν τὸ ἀνάγλυφον τῆς συλλογῆς Klinger, νῦν ἐν Βερολίῳ¹, ἐκ Πάρου προερχόμενον, ἕτερον ἐκ Θάσου εἰς τὸ μουσεῖον τοῦ Λούβρου², τὸ ἀνάγλυφον τῆς συλλογῆς Ince Blundell Hall³, τὸ ἐκ Ρόδου εἰς τὴν γλυπτοθήκην Ny-Carlsberg⁴, δύο θραύσματα ἐκ δύο

1 C. BLÜMEL, Die archaisch-griechischen Skulpturen der staatlichen Museen zu Berlin, Berlin 1963, ἀριθ. 24, εἰκ. 66 (διαστάσεων 0.58 × 0.43 × 0.19).

2 Catalogue sommaire des marbres, 1922, 41, ἀριθ. 3103. MENDEL, BCH 24, 1900, 554, πίν. 16. PFUHL, JdI 41, 1926, 132. CH. PICARD, Mon. Piot 32, 1932, 25 κέ. εἰκ. 1. MÖBIUS, AM 41, 1916, 171 s. LIPPOLD, ἔ.ά. 72,5. N. HIMMELMANN-WILDSCHÜTZ, ἔ.ά. 35,40. SCHEFFOLD, Meisterwerke griechischer Kunst, ἀριθ. 168 (διαστάσεων 0.24 × 0.175 × πάχος ;).

3 MICHAELIS, Anc. Marbles in Gr. Britain, 385,

ἀριθ. 259, εἰκ. 3. AZ 32, 1874, 31, πίν. 5. RÖSCH, Altertümliche Marmorwerke aus Paros, 10 E. MÖBIUS, AM 41, 1916, 172, 1. LANGLOTZ, BSch. 138, ἀριθ. 16. B. ASHMOLE, Catalogue of Ancient Marbles at Ince, ἀριθ. 259, πίν. 41. S. CASSON, JHS 45, 1925, 172, εἰκ. 4. LIPPOLD, ἔ.ά. 69,9 (διαστάσεων 0.455 × 0.333 × 0.43 - 0.52). CH. PICARD, Ét. Thas. VIII, 1, 176, Add.

4 RÖSCH, ἔ.ά. 9, πίν. 3, 4. F. POULSEN, Verzeichnis 1951, ἀριθ. 13. MÖBIUS, ἔ.ά. 172, 4. EA 3765. LIPPOLD, ἔ.ά. 67, 6 (διαστάσεων 0.40 × 0.26 × 0.125).

ἀναγλύφων ἐν Θάσφ¹, τέλος τὸ ἀνάγλυφον τοῦ Μουσείου Δήλου Α 3192². Κατὰ τὴν τεκτονικὴν τῶν μορφῶν εἶναι ὅμοια πρὸς τοὺς ἀρχαίκοις κύβους τῆς Σάμου καὶ τῆς Θήρας, μετὰ δὲ τὰ ἀνωτέρω μία ἐρμηνεῖα τῶν ὡς ἐπιτυμβίων θὰ ἐνισχύετο· μερικῶν ὅμως ὁ χαρακτήρ φαίνεται μᾶλλον ἀναθηματικός, ὡς λόγου χάριν τῆς Θάσου (γυνὴ ἐπὶ δελφίνος, ὡς Νηρηὶς ἐρμηνευθεῖσα³). Ἐξ ἄλλου τὸ τῆς Δήλου, ἐὰν βεβαίως προέρχεται ἐκ τοῦ ἱεροῦ⁴, εἶναι ἀπίθανον νὰ θεωρηθῆ ὡς ἐπιτύμβιον. Ὅπως καὶ δι' ἄλλας περιπτώσεις οἱ τεκτονικοὶ τύποι τοῦ ἐπιτυμβίου καὶ τοῦ ἀναθηματικοῦ ἀναγλύφου συγγέονται καὶ χρησιμοποιοῦνται ἀδιακρίτως πολλάκις⁵, φαίνεται πιθανὸν ὅτι καὶ κατὰ τὴν ἐποχὴν αὐτὴν, καθ' ἣν ἐπεκράτει εἰς τὰς νήσους ὁ κύβος διὰ τὰ ἐπιτύμβια μνημεῖα, παρελήφθη οὗτος ὡς τεκτονικὴ μορφή καὶ διὰ τὰ ἀναθηματικὰ ἀνάγλυφα. Τὸ πρόβλημα ὅπωςδῆποτε τῆς ἐρμηνείας ἐνὸς ἐκάστου ἐκ τῶν ἀνωτέρω ἀναγλύφων παραμένει, ἐρμηνεύεται ὅμως ὁ ἰδιαίτερος ἀπὸ τεκτονικῆς ἀπόψεως τύπος τῶν⁶. Εἰς ἱερὰ ἢ νεκροταφεῖα θὰ ἐξετίθεντο ταῦτα κατὰ τὸ παράδειγμα τῶν τραπεζῶν τῆς Θήρας, ἐναποθετιμῆνα δηλαδὴ ἐπὶ κρηπιδωμάτων, τοίχων κτλ.—τὰ ἀναθηματικὰ καὶ ἐντὸς κογχῶν πιθανῶς—, ἐφ' ὅσον μάλιστα ἐλλείπουν ἐπ' αὐτῶν σχετικὰ ἔχνη στερεώσεως⁷. Περὶ τούτων ὅμως θὰ ἐπανέλθωμεν ἄλλαχού.

ΓΕΩΡΓΙΟΣ Ι. ΔΕΣΠΙΝΗΣ

¹ Διαστάσεις τῶν δύο ὁμοῦ μὴ συνανηκόντων τεμαχίων: $0.55 \times 0.44 \times 0.18$. BCH 47, 1923, 346 κέ. εἰκ. 15. PFUHL, JdI 41, 1926, 132, 10. JACOBSTHAL, Mel. Reliefs, 182, 2 εἰκ. 53 (τοῦ κάτω ἡμίσεος). Γ. ΜΠΑΚΑΛΑΚΗΣ, ΑΕ 1953/54, Α' 223, 5, καὶ Προανασκαφικὲς ἐρευνες στὴ Θράκη, 29, 1.

² Διαστάσεων $0.41 \times 0.358 \times 0.185$.

³ JACOBSTHAL, ἔ.ά. 182.

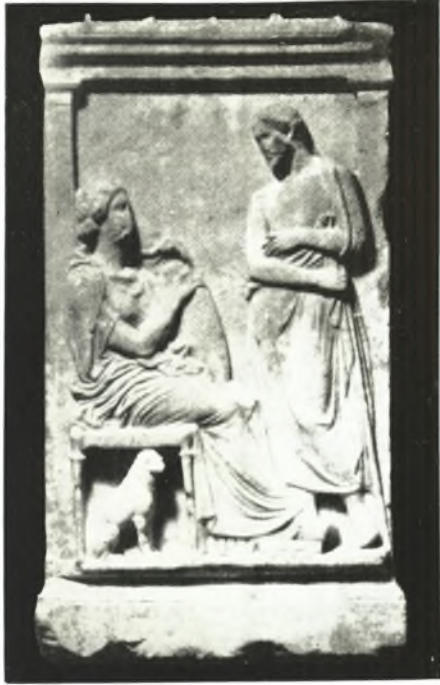
⁴ Εἰς τὸ εὐρετήριο τοῦ Μουσείου ὁ σχετικὸς ἀριθμὸς δὲν συνοδεύεται ὑπὸ κειμένου.

⁵ Βλ. τελευταίως CHR. KARUSOS, Aristodikos, 30 καὶ τὴν αὐτόθι βιβλιογραφίαν ἐν σημ. 54.

⁶ Ἐπιβιώσεις τοῦ τύπου τῶν παλαιῶν νησιωτικῶν κύβων εὐρίσκομεν καὶ ἀργότερον μεταξὺ τῶν ἐπιτυμβίων καὶ ἀναθηματικῶν ἀναγλύφων. Ἐκ τῶν πρώτων

παράδειγμα ἔστω ὁ κύβος KIESERITZKY-WATZINGER, ἔ.ά. 50, ἀριθ. 285, πίν. 20, διαστάσεων $0.50 \times 0.32 \times 0.11$ (εἰκονίζεται ἐν ὀρθογωνίῳ βαθύνσει κατ' ἐνώπιον ἰσταμένη γυναικεία μορφή: «ohne Bekröpfung und ohne Einsatzzapfen»). Εἰς τὴν δευτέραν περίπτωσιν ἀνήκει ὁ ἰδιότυπος ἀπὸ τεκτονικῆς ἀπόψεως κύβος ἐν Δήλῳ, BCH 34, 1910, 390 κέ. ἀριθ. 30 εἰκ. 2, διαστάσεων $0.58 \times 0.495 \times 0.325$ εἶναι κοῖλος κατὰ τὴν προσθίαν αὐτοῦ πλευρὰν, ἐνθα ἤτο ποτε τοποθετημένον τὸ ἀνάθημα, φέρει δὲ ἐπιγραφὴν ἐπὶ τοῦ κάτω πλαισίου τῆς προσθίας πλευρᾶς: *Ἐθροπόλῳ Παρίῳ δεκάτη*.

⁷ Ὡς λ.χ. τὸ ἀνάγλυφον ἐν Δήλῳ κατὰ προσωπικὴν ἐξέτασιν, τὸ τῆς συλλογῆς Klingner (κατὰ STUDNICZKA, BR. BR. 516 ἀριστερὰ ἔχνηος τι μόνον ἐπὶ τῆς ἀνωτέρας ἐπιφανείας) κλπ.



α. Τράπεζα 'Οξφόρδης.



β. Μνημείον 'Εθνικού Μουσείου ἀριθ. 3287.



α. Μουσείου Θηβών ἀριθ. 44.



β. Βρετανικοῦ Μουσείου ἀριθ. 789.

(Φωτογραφία Βρεττ. Μουσείου)