

ΑΡΧΑΙΟΤΗΤΕΣ ΕΚ ΜΥΚΗΝΩΝ

(Πλ. 10, 11, 12, 13)

Περὶ τῶν ἐν ἔτει 1886 ἐν Μυκῆναις γενομένων ἀνασκαφῶν, ὧν εὐρήματά τινα δημοσιεύομεν σήμερον, θὰ γείνη λόγος ἐκτενής ἐν τοῖς Πρακτικοῖς τῆς Ἀρχαιολογικῆς Ἐταιρίας τοῦ 1886, ὅπου καὶ τὸ σχέδιον αὐτῶν θὰ δημοσιευθῆ. Αἱ ἀνασκαφαὶ ἐνηργήθησαν εἰς δύο μέρη, ἐπὶ τῆς κορυφῆς τῆς Ἀκροπόλεως, ὅπου ἀνεκαλύφθη ἀνάκτορον τῆς αὐτῆς ἡς καὶ τὸ ἐν Τίρυνθι ἐποχῆς, καὶ κάτω παρὰ τὸν μέγαν ἐκ πολυγωνικῶν λίθων πύργον τοῦ μεσημβρινοδυτικοῦ τείχους· ἐνταῦθα ἀπεκαλύφθη οἶκος τῆς αὐτῆς καὶ οὗτος ἐποχῆς, ἀλλὰ μικροτέρων διαστάσεων καὶ ὠκοδομημένος ἐξ ὑλικῆς εὐτελεστέρου.

Ἐπιγραφαὶ εὐρέθησαν τρεῖς. Ἡ πρώτη εἶναι ἐγκεχαραγμένη ἐπὶ τεμαχίου ἀγγείου ἔχοντος γάνωμα μέλαν καλὸν καὶ ἀνακαλυφθέντος ἐν τῇ ἐπὶ τοῦ οἴκου ἐπιχώσει εἰς βάθος ἐνὸς μέτρου. Ὡς δεικνύει τὸ παρατιθέμενον ζιγογράφημα, τὰ γράμματα



διακρίνονται σαφῶς· ἡ ἀνάγνωσις ὅμως παρέχει δυσκολίας ἕνεκα τοῦ τρίτου ἀπ' ἀριστερῶν στοιχείου, περὶ τοῦ ὁποίου δύναται ν' ἀμφιβάλλῃ τις, ἀν ἦναι ἐν μόνον γράμμα, διότι φαίνονται μᾶλλον ὡς δύο, δηλ. Ρ ἢ Α καὶ V. Ἐπειδὴ ὅμως οὕτω οὐδεμία ἑλληνικὴ λέξις σχηματίζεται, ὑποθέτω ὅτι εἶναι κακῶς ἐπὶ τοῦ δεσφράκου ἐγχαραγθὲν Ν καὶ ὅτι πρέπει ν' ἀναγνωσθῆ Πενπύλος, ἀν καὶ ὄνομα τοιοῦτο δὲν ὑπάρχει γνωστὸν. Τὸ ἐκ τῆς ἐπιγραφῆς ταύτης κέρδος εἶναι ὅτι ἀπαντᾷ ἐν αὐτῇ τὸ διὰ τὸ λάμβδα σημεῖον Ι, ὅπερ ἀποδεικνύει, ὅτι τὸ ἐν Μυκῆναις ἐν χρῆσει ἀλφάβητον δὲν ἦτο διάφορον τοῦ ἀργείου· διότι τὸ λάμβδα μόνον ἐν Ἀργεὶ πά-

λιν γράφεται οὕτω, οὐδαμοῦ δ' ἄλλοθι (ἴδε Kirchhoff Studien zur Gesch. des gr. Alphabets σ. 86). Μέχρι τοῦδε οὐδὲν περὶ τοῦ ἀλφάβητου τῶν Μυκηναίων ἦτο γνωστὸν.

Ἡ ἐπομένη ἐπιγραφή ἀναγινώσκεται ἐπὶ ἐγχωρίου τιτανολίθου ἔχοντος ὕψ. 0.36, πλ. 0.36 καὶ πᾶχ. 0.115, εὐρεθέντος δὲ ἐπίσης ἐν τῇ ἐπὶ τοῦ οἴκου ἐπιχώσει εἰς ἐλάχιστον βάθος. Ἄνω εἶχεν ἡ πλάξ ἀετωμάτιον, οὗ μόνον μέρος σώζεται· ἡ ἐπιφάνεια εἶναι κατὰ τοὺς πρώτους ἑπτὰ ἢ ὀκτὼ στίχους λίαν ἀποτετριμμένη καὶ τὰ γράμματα ἀναγινώσκονται δυσκόλως.

Π Ρ Ο Τ Ι Μ Ο Υ Γ Ο Ρ Τ Υ Ν Ι Ο Υ
Θ Ε Ι Σ Ε Α Γ Θ Α Ι Τ Υ Χ Α Ι Λ Λ Ι Λ Ι Λ Ι Ε Δ Ο Σ Ε
Τ Ε Λ Ε Ι Α Ι Τ Ω Ν Μ Υ Κ Α Ν Ε Ω Ν Π Α Ν Α Μ Ο Υ
Υ Σ Τ Ε Ρ Α Ι Α Ι Π Ρ Α Τ Ο Μ Η Ν Ι Α Σ Α Ρ Ι Σ Τ Ε Υ Ε
5 Δ Α Μ Ι Ο Ρ Γ Ω Ν Δ Ε / Φ Ι Ω Ν Μ Ο Κ Ρ Ι Τ Ο Υ Δ Α Ι
Ρ Ο Ν Τ Ε Υ Ξ Ε Π Ε . Δ Η . Ι . . Θ Ε Ν Τ Ω Ν Τ Τ .
Ζ Ο Ν Τ Ω Ν Μ Υ Κ Α Ν Ε Ω Ν Υ Π Ο Ν Α Β Ι Ο Ξ Ε Ξ Λ .
Κ Ε Δ Α Ι Μ Ο Ν Α Ε Π Ο Λ Υ Ω Ρ Η Ε Π Ρ Ο Τ Ι Μ Ο Ξ
Τ Ι Μ Α Ρ Χ Ο Υ Γ Ο Ρ Τ Υ Ν Ι Ο Ξ Κ Α Ι Τ Α Ν Α Π Α Ν
10 Ξ Α Ν Ε Π Ο Υ Δ Α Ν Ε Θ Ε Τ Ο Ξ Δ Ι Α Ξ Ω Θ Ε Ι Ε Ν
Τ Ο Ι Α Π Α Χ Θ Ε Ν Τ Ε Ξ Δ Ε Δ Ο Χ Θ Α Ι Τ Ο Ι Κ Κ Ω Μ Ε
Τ Α Ξ Ε Ξ Π Ρ Ο Ε Δ Ρ Ι Α Ν Κ . Λ Ξ Θ Α Ι Τ Ο Ι Ξ Δ Ι Ο Ν Υ Ξ Ι
Ο Ι Ξ Κ Α Θ Α Π Ε Ρ Κ Α Ι Τ Ο Ν . Λ Λ Λ Σ . . . Υ Ψ
Τ Α Ν Ε Π Ρ Ο Τ Ι Μ Ο Ν
15 Ω Ν Ξ Κ Α Ι Τ Λ

Προτίμου Γορτυνίου.

Θεῖς, ἀγαθαὶ τύχαι· ἀλιαῖαι ἔδοξε
τελείαι τῶν Μυκανέων· Πανάμου,
ὑστεραῖαι πρατομηνίας· ἀρίστευε

5 δαμοργῶν Δε[λ]φίων [Τ]μοκρίτου Δαι-
φοντεύς. Ἐπε[ι]δὴ [ἀπαχ]θέντων ... [ἡ]
[β]ώντων Μυκανέων ὑπὸ Νάβιος ἐς Λ[α-]
κεδαίμονα ἐπολυώρηε Πρότιμος
Τιμάρχου Γορτύνιος καὶ τὸν ἀπαν-
10 σαν σπουδᾶν ἔθετο, ὡς διασωθῆεν
τοὶ ἀπαχθέντες, δεδόχθαι τοῖς κωμ[ε]ι-

ταις ἐς προεδρίαν κ[α]λίσθαι τοῖς Διονυσί-
οις καθ' ἕπερ καὶ τὸν[ς] ἄλλ[ον]ς ἐ]νε[ργέ-]
τανς Πρότιμον [Τιμάρχου καὶ τὸνς ἐκ.]

15 [γόν]ονς καὶ τα - -

Ἡ φράσις ἀρίστεινε δαμιοργῶν Δελφίων (στ. 4-5) δύναται νὰ σημάξη δύο τινά· ἢ ὅτι ὁ Δελφίων ἦτο πρῶτος τῶν δημιουργῶν καὶ προήδρευε τῆς ἐκκλησίας, ἢ ὅτι αὐτὸς εἶπε τὴν γνώμην, ἣτις ἐγένετο δεκτὴ ὑπὸ τοῦ λαοῦ· ἢ πρώτη ἐκδοχὴ μοι φαίνεται πιθανωτέρα, διότι οὕτω ἡ ἐπιγραφή δὲν μένει ἀχρονολόγητος, ἔπειτα συμφωνότερος τῇ δωρικῇ συνηθείᾳ θὰ ἦτο ὁ τύπος δαμιοργίων, ἐὰν τοῦτο ἦτο μετοχή καὶ ὄχι ἐπίθετον. Ἐν Φωκικαῖς ἐπιγραφαῖς ἀπαντῶσιν ἄρχοντες τινες καλούμενοι ἀριστήρες (Bull. de corr. hell. X σ. 363 καὶ XI σ. 333, 337). Μήπως καὶ τούτων τὸ ὄνομα συγγενεῦει τῷ ἀριστεύειν;

Ὁ Δελφίων λέγεται, ὅτι ἦτο ἐκ τῆς Δαίφροντιδος φυλῆς, γνωστῆς τέως μόνον ἕκ τινος ἐπιγραφῆς εὐρεθείσης ἐν Θουρίᾳ τῆς Μεσσηνίας (Lehas-Foucart ἀρ. 303). Ἐν Ἄργει πλὴν τῶν τριῶν γνησίων δωρικῶν φυλῶν, τῶν Ὑλλέων, Δυμάνων καὶ Παμφύλων, ὑπῆρχε καὶ τετάρτη, ἡ Ὑρναθία ἔχουσα τὸ ὄνομα ἐξ Ὑρνηθοῦς θυγατρὸς τοῦ Τημένου καὶ γυναικὸς τοῦ Δαίφροντος. Ἐὰν δὲν θέλωμεν νὰ παραδεχθῶμεν, ὅτι οἱ Μυκηναῖοι εἶχον ἄλλην διαίρεσιν καὶ ἄλλα ὀνόματα φυλῶν, πρέπει νὰ προστεθῇ εἰς τὰς τέσσαρας γνωστὰς τῶν Ἀργείων καὶ ἡ Δαίφροντις.

Στίχ. 6 ἐξ. Φίλιππος ὁ πέμπτος, βασιλεὺς τῆς Μακεδονίας, παρέδωκεν εἰς τὸν Νάβιν τὸ Ἄργος ὡς ἀμοιβὴν τῆς συμμαχίας του ἐν τῷ κατὰ τῶν Ῥωμαίων πολέμῳ· ὁ τύραννος κατέσχε τὸ Ἄργος ἐπὶ δύο ἔτη (197-195 πρὸ Χρ.), καθ' ἃ πᾶν εἶδος βίας μετέβη, ὅπως ἀποσπάσῃ χρήματα παρὰ τῶν κατοίκων (Hertzberg Gesch. Griechenlands unter den Römern I σ. 75). Κατὰ τὴν περίστασιν δὲ ταύτην θ' ἀπήγαγεν εἰς Λακεδαίμονα καὶ τοὺς Μυκηναίους, περὶ ὧν ἐνταῦθα γίνεται λόγος, ὥστε ἡ ἐπιγραφή θὰ ἦναι ὑστερωτέρα κατὰ τι τοῦ 197 π. Χ.

Τοῦ ἕκτου στίχου τὸ τέλος δὲν ἀναγινώσκειται· φθίνονται ὡς δύο Τ ἢ Ι, ὑποθέτω δὲ ὅτι εἶναι ἀριθμητικὰ σημεῖα. Τοῦ ἐπομένου στίχου τὸ πρῶτον γράμμα ἐπίσης εἶναι ἀμφίβολον καὶ τὸ τούτῳ δὲ

ἀκολουθοῦν δὲν διακρίνεται σαφῶς ἂν ἦτο Ο ἢ Ω. Ἴσως μάλιστα μεταξύ αὐτοῦ καὶ τοῦ Β ὑπῆρχε καὶ ἐν Ι, τότε δὲ θὰ εἶχομεν τὸν ἀκραιφνῶς δωρικὸν τύπον ἡβιόντων· ἀλλ' ὅπως ἔχει νῦν ἡ κατάστασις τοῦ λίθου, ὀλόκληρος ἡ λέξις εἶναι ἀβεβαία.

Ἡ τρίτη ἐπιγραφή εὐρέθη ἐπὶ τῆς κορυφῆς τῆς Ἀκροπόλεως παρὰ τὸ ἀνάκτορον εἰς βάθος 0.50 μ. περίπου. Εἶναι ἐγκεχαρραγμένη ἐπὶ βαθροειδοῦς τιτανολίθου ἔχοντος ὕψ. 0.43, πλ. 0.37 καὶ πλάγ. 0.40. Ἄνω ἐπιστέφεται διὰ κανόνος, κάτω δὲ ὑπάρχει γῶρος ἄγραφος ἰκανός.

ΣΤΕΡΑΙΙΠΡΑΤΟΜΗΝΙΑΣΑΡΗΤ
ΣΔΑΜΟΧΑΡΤΟΥΤΑΙΚΩΜΑΙΤ
ΛΑΝΣΠΕΝΤΑΚΑΤΙΑΝΣΔΕΔΩΧ
ΑΙΥΣΚΑΠΡΟΑΙΡΩΝΤΑΙΤΟΙΚΩ
5 ΜΙΑΓΚΑΙΤΟΓΓΡΟΦΕΑΤΟΝΣΑ
ΟΡΓΟΙΣΕΜΦΑΝΕΣΗΚΑΤΕΓΓ
ΩΙΓΡΟΦΕΙΕΙΔΕΜΗΓΟΙΟΙΕΓΚΑ
ΙΣΝΑΙΔΕΤΙΚΑΠΕΝΗΤΑΙΑΤΙΤΟΝΑ
ΕΝΙΙΤΑΙΑΠΟΤΩΝΤΟΚΩΝΤΩΓΚΟ
10 ΡΚΟΥΩΣΔΕΙΑΛΛΩΣΠΩΣΗΜΕΝΗΩ
ΣΑΡΙΣΤΕΩΣΔΑΦΟΝΤΕΥΣΜΥΚΑΝΛ

ὑ]στεραῖαι πρατομηνίας· Ἄρητ - -

ς Δαμοχάρτου τὰι κώμαι τ[ῶν Μυκηνέων - - -

δραχμ]ῶνς πεντακατίνας δέδωχ[ε - -

χρῆσθ]αι ὕς κα προαιρῶνται τοῖ κω[μείται - -

5 τὸν τα]μίαχ καὶ τὸγ γραφέα τὸνς ἀ[εῖ - -

δαμιο]οργοῖς ἐμφανές ἡ κατεγγ - -

τ[ῶν γραφεί]· εἰ δὲ μὴ ποιοῖεγ κα[τὰ - -

ζεν· αἰ δὲ τι κα πένηται, ἄτιτον α - -

ενηται ἀπὸ τῶν τόκων τῶγ κο - -

10 ὄ]ρκου ὡς δεῖ ἄλλως πως ἡμεν ἡ ὠ[ς - -

ς Ἀριστεὸς Δαφοντεὺς Μυκάν [δ - -

Ἐν τῇ μεταγραφῇ δὲν ἐπεχείρησα ἄλλας εἰμὴ τὰς ἀσφαλεστάτας συμπληρώσεις, διότι λείπει δυστυχῶς ἴσως τὸ ἡμισυ τοῦ λίθου· οὐδὲ τὸν ἀριθμὸν τῶν γραμμῶν ἐκάστου στίχου ἠδυνήθη κατὰ προσέγγισιν νὰ ἐξεύρω. Ἡ ἀρχὴ τῆς ἐπιγραφῆς δὲν φαίνεται νὰ ἦτο συντεταγμένη ὡς ἡ τῆς προηγούμενης· ἔλειπον πιθανῶς τὰ θεοῖς, τύχαι ἀγαθαῖ. Ἡ ὅλη ἔννοια τοῦ ψηφίσματος εἶναι καὶ αὐτὴ σκοτεινὴ ὡς αἰ λεπτομέρειαι, οὐχ ἦττον ἰσοῦ τί φαίνεται προκύπτει ἐξ αὐτῆς· ἀνὴρ τις, υἱὸς τοῦ Δαμοχάρτου, ἐδώρησεν εἰς τὴν κώμην τῶν Μυ-

κηναίων δραχμὰς πεντακοσίας, ὅπως τὰς μεταχειρισθῶσιν οἱ κωμῆται κατὰ βούλησιν (στ. 1-4). Τὴν διαχείρισιν τοῦ ποσοῦ τούτου ἀναθέτουσιν οἱ κωμῆται εἰς τὸν ταμίαν καὶ τὸν γραφέα τῆς κώμης, οἵτινες ὅμως ὀφείλουσι νὰ συμπράττωσι μετὰ τῶν δημιουργῶν ἢ ἴσως ὑποβάλλονται εἰς τὴν ἐξελεγχθῆναι αὐτῶν (στ. 5-6), καὶ ἐὰν δὲν πράττωσι κατὰ τὰ δεδογμένα, τότε ἐπιβάλλεται αὐτοῖς πρόστιμον· ἐὰν δὲ τις τῶν ζημιωθέντων ἔνεκα πενίας δὲν πληρώσῃ τὸ πρόστιμον, κηρύσσεται ἄτιμος καὶ αὐτὸς καὶ οἱ ἀπόγονοί του¹. Ἐπεταὶ διάταξις τις περὶ τῆς χρήσεως ἴσως τῶν ἐκ τοῦ ποσοῦ τούτου τόκων², καὶ τέλος ἄλλη ὀρίζουσα, ὅτι δὲν ἐπιτρέπεται ἐπιπολαίως νὰ προτείνῃ ὁ θέλων τὴν κατάργησιν τῶν ψηφισθέντων, ἀλλ' ὅστις θέλει νὰ τὸ πράξῃ, πρέπει πρῶτον νὰ ὀρκισθῇ (ὅτι θὰ προτείνῃ τὰ βέλτιστα κατὰ τὴν γνώμην του).

Τὸ ἐν τῷ τελευταίῳ στίχῳ ΑΡΙΞΤΕΟΞ νομίζω ὅτι εἶναι κύριον ὄνομα μηδεμίαν σχέσιν ἔχον πρὸς τὸ ἀρίστευε δαμιουργῶν τῆς προηγουμένης ἐπιγραφῆς.

Τὸ ψήφισμα τοῦτο, ὡς ἐκ τοῦ σχήματος τῶν γραμμῶν καταφαίνεται, εἶναι ὑστερώτερον τοῦ ὑπὲρ τοῦ Προτίμου, ἢ πολιτικῆ θέσις ὅμως τῶν Μυκηναίων ἐν ἀμφοτέροις εἶναι ἢ αὐτῆ. Αἱ Μυκηναῖοι ἀποτελοῦσι κώμην ἐξαρτωμένην βεβαίως ἀπὸ τοῦ Ἄργους· ὡς δὲ οἱ τῆς Ἀττικῆς δῆμοι εἶχον ἰδίους δημοτικούς ἀρχοντας καὶ ἠδύνατο νὰ ψηφίζωσι τιμὰς ὑπὲρ ξένων, οὕτω καὶ οἱ Μυκηναῖοι ἔχουσι τοὺς δημιουργοὺς των³, τὸν ταμίαν καὶ τὸν γραφέα καὶ ὀνομάζουσιν εὐεργέτας τῆς κώμης των.

Τὰ δύο ψηφίσματα φαίνονται ἐλέγχοντα τρεῖς ἀρχαίους συγγραφεῖς, τὸν Στράβωνα, τὸν Διόδωρον καὶ τὸν Πausανίαν μὴ ἀκριβεῖς· διότι οὗτοι (Στράβ. 372, Διοδ. XI, 65, Paus. 5, 23, 2) βεβαιοῦσιν, ὅτι μετὰ τὰ Μηδικὰ αἱ Μυκηναῖοι κατεσκάφησαν ὑπὸ τῶν Ἀργείων καὶ ὅτι καθ' ὅλους τοὺς μετὰ ταῦτα χρόνους ἔμειναν ἔρημοι καὶ ἀοίκητοι. Τῷ ὄντι δὲ ἐν ταῖς ἀνασκαφαῖς δὲν εὐρέθησαν σημεῖα

¹ Συμπληρῶ δηλ. τὸν στ. 8 οὕτω· ἄτιτον α[ὐτὸν καὶ ἐγγόνους ἤμεν]. Ἡ λέξις ἄτιτος σημαίνει καὶ τὸν ἄτιμον. Ἐὰν δὲ ἡ συμπλήρωσις αὕτη καὶ ἡ τῆς ἀρχῆς τοῦ ἐπομένου στίχου (ἴδε σημ. 2) ἔχωσιν ὀρθῶς, τότε ἕκαστος στίχος εἶχε περὶ τὰ 55 γράμματα· ἥτοι λείπει πλέον τοῦ ἡμίσεος πλάτους τῆς ἐπιγραφῆς.

² Ὁ στ. 9 δύναται ἐν ἀρχῇ νὰ εἴχεν οὕτω· [ὅ,τι δὲ κα γ]ένηται κτλ.

³ Ἀρχῆ, ὡς γνωστόν, συνήθη ἐν δωρικαῖς πόλεσι, καὶ ἤ καὶ ἐν Ἄργει.

δεικνύοντα, ὅτι κατωκοῦντο τὸν πέμπτον καὶ τέταρτον π.Χ. αἰῶνα, ἂν καὶ ὁ Schliemann (Mycènes σ. 121) παραδέχεται ὅτι κατωκλήθησαν τὸν τέταρτον καὶ ὡς ἀπόδειξιν φέρει, ὅτι εὗρεν ἐν ταῖς ἀνασκαφαῖς, ἅς αὐτὸς ἐνήργησεν, εἰδῶλια ἐξ ὀπτῆς γῆς καὶ τεμάχια ἀγγείων ῥαβδωτῶν· ταῦτα δὲ θεωρεῖ ἴσως τοῦ τετάρτου αἰῶνος· ὁμολογεῖ ὅμως ἀρ' ἐτέρου, ὅτι ἀγγεῖα καλλιῆς ἐποχῆς λείπουσιν ἐκ Μυκηναίων. Ἀλλὰ τοῦ τετάρτου αἰῶνος τὰ ἀγγεῖα, ἐὰν ὑπῆρχον ἐν Μυκῆναις, δὲν θὰ τὰ εἰσέφερει βεβαίως κακῆς ἐποχῆς· ὅσα δὲ τεμάχια ὑπ' αὐτοῦ ἀνακαλυφθέντα ἐγὼ εἶδον, ἐπίσης ὅσα πέρυσιν ἀνεσκάφησαν, εἶναι πάντα τοῦ τρίτου αἰῶνος καὶ νεώτερα ἔτι. Κατωκλήθησαν λοιπόν, ὡς φαίνεται, αἱ Μυκηναῖοι πάλιν κατὰ τὸν τρίτον αἰῶνα καὶ ἔμειναν κατωκλήμενοι ἐπὶ δύο ἢ τρεῖς αἰῶνας μόνον· διότι ἐὰν κατὰ τοὺς χρόνους τοῦ Ἰουλίου Καίσαρος καὶ τοῦ Αὐγούστου ἐσώζετο ἢ τῶν Μυκηναίων κώμη, ὁ Στράβων δὲν θὰ ἔλεγεν, ὅτι ἐπὶ τῆς ἐποχῆς του οὐδ' ἔχνος εὐρίσκετο αὐτῆς· ἀλλ' εἶναι γνωστόν, ὅτι ἢ πολὺ πρὸ τῶν ῥωμαϊκῶν χρόνων ἤδη ἀρξάμενη ἐλάττωσις τοῦ πληθυσμοῦ τῆς Ἑλλάδος ἐπετάθη κατὰ τὴν ἐποχὴν τοῦ Στράβωνος, πρὸ τούτου δὲ ἴσως οἱ Μυκηναῖοι, οἵτινες καὶ αὐτοὶ δὲν θὰ εἶχον μείνει πλέον πολλοί, ἐγκατέλιπον τὰς ξηρὰς ῥάχεις τῶν ὀρέων των καὶ καταβάντες εἰς τὴν πεδιάδα διεσκορπίσθησαν εἰς ἄλλας κώμας καὶ εἰς τοὺς ἀγρούς. Τοῦτο ἐπιβεβαιοῦσι καὶ τὰ ἄλλα εὐρήματα τῶν τελευταίων ἀνασκαφῶν, πρὸ πάντων ὅμως τὰ νομίσματα, ὧν τὰ πλείστα εἶναι τοῦ Ἄργους καὶ τῆς Σικυῶνος τῶν χρόνων τῆς Ἀρχαϊκῆς Ὀμοσπονδίας, οὐδὲ ἐν δὲ ῥωμαϊκῶν.

Πίναξ 10, 1. Ἐπ' αὐτοῦ ἀπεικονίζεται εἰς τὸ πραγματικὸν μέγεθος τεμάχιον χρύσματος εὐρεθὲν κάτω πλησίον τοῦ οἴκου — οὐχὶ ἐν αὐτῷ — παρά τι ἀγγεῖον ἐκ μολύβδου ἔχον σχῆμα λουτήρος. Παριστᾶ τρεῖς μορφὰς φερούσας ἐπὶ τοῦ ὤμου ξύλον, ὃ κρατοῦσι διὰ τῶν δεξιῶν· αἱ ἀριστεραὶ χεῖρες δὲν φαίνονται. Ἐπὶ τῆς κεφαλῆς τῆς μεσαίας μορφῆς παρατηρεῖται ἐξοχὴ τις, ἣτις πιθανῶς δηλοῖ θύσανον τῆς χαιτή· τὰ ὦτα διευθύνονται πρὸς τὰ ὀπίσω, ἀπὸ τῆς ῥίζης δ' αὐτῶν κρέμαται ἢ λοιπὴ χαιτὴ μακρὰ, ἣτις ὑποτίθεται πλεκτῆ· τοῦτο τοῦλάχιστον νομίζω ὅτι δηλοῦται διὰ τῶν χρωμάτων· περὶ τὴν ὄσφυν φοροῦσι ζώνην. Τὰ σώματα, μὴ ἐξαι-

ρουμένου και τοῦ τῆς μεσαίας μορφῆς, δὲν σώζονται ἱκανῶς, ὥστε νὰ διακρίνη τις ἂν ἦναι σώματα ζώων ἢ ἀνθρώπων. Περὶ τὸ ξύλον ἐλίσσεται ταινία, τὰ δ' ἄκρα αὐτοῦ, ἀπὸ τῶν ὁποίων πιθανῶς ἐκρέμαντο ἀντικείμενά τινα, λείπουν.

Αἱ κεφαλαὶ δὲν εἶναι ἵππων, ἀλλ' ὄνων, ὡς δηλοῦσι τὰ μακρὰ ὠτα καὶ ὁ σχηματισμὸς τοῦ στόματος μετὰ τῶν χειλέων καὶ τῆς ρίνος· ἀναφορικῶς δὲ πρὸς τὴν παρισταμένην πράξιν μεγίστη εἶναι ἡ ὁμοιότης τοῦ περιέργου τούτου μνημείου καὶ τινων ἐκ τῶν νησιωτικῶν καλουμένων λίθων. Ὁ Milchhöfer¹ ἐδημοσίευσε ἐπτὰ τοιούτους, ἐφ' ὧν ἀναγνωρίζει τέρατα ἔχοντα κεφαλὴν ἵππου, σῶμα δὲ καὶ πόδας πτηνοῦ (ἐπὶ ἐνὸς πόδας λέοντος) καὶ ἐπὶ τεσσάρων ἐκ τῶν ἐπτὰ λίθων φέροντα ἐπὶ τῶν ὠμων φονευθέντα θηρία· ἐπὶ ἐνὸς μάλιστα τὸ τέρας βαστάζει ἐπὶ τοῦ ὤμου ξύλον, ἀπὸ τῶν ἄκρων τοῦ ὁποίου κρέμονται δύο νεκρὰ θηρία. Πρὸ τοῦ Milchhöfer ἀκόμη ὁ Helbig² εἶχεν ἐκφρασθῆ περὶ τεσσάρων ἐκ τούτων τῶν λίθων, ὅτι παριστῶσι τέρατα ἵπποκέφαλα· μετ' αὐτὸν ὁμοίως ὁ Overbeck³ ἀπεφάνθη, ὅτι μόνον ἐπὶ ἐνὸς ἐκ τῶν τεσσάρων ἡ μορφή ἔχει κεφαλὴν ἵππου, τὰς δὲ ἄλλας τρεῖς ἐθεώρησεν ἀμφιβόλους· τέλος ὁ Rossbach⁴ ἠρνήθη ἐντελῶς πᾶσαν τοιαύτην ὁμοιότητα. Αἱ διαφωνίαι αὗται ἐξηγοῦνται ἐκ τοῦ ὅτι αἱ εἰκόνες τῶν λίθων τούτων εἶναι τόσο μικραὶ, ἢ δὲ ἐργασία των συνήθως τόσο ἀμελής ἢ ἀνεπιτηδεῖα, ὥστε εἶναι ἀδύνατον πολλάκις ν' ἀποφανθῆ τις μετὰ βεβαιότητος περὶ τοιούτων λεπτομερειῶν⁵. οἷων δὴποτε ὁμοίως ζώων κεφαλὰς καὶ ἂν ἔχωσιν αἱ ἐπὶ τῶν λίθων μορφαί, ἀναμφίβολον εἶναι, ὅτι εἰς τὴν κατηγορίαν αὐτῶν ὑπάγεται καὶ τὸ δημοσιευόμενον χρῖσμα καὶ ὅτι αἱ αὗται ἰδέαι ὑπόκεινται ταῖς παραστάσεσιν αὐτοῦ τε καὶ τῶν λίθων. Δυστυχῶς ὁμοίως τὸ χρῖσμα δὲν διδάσκει τι πλεόν τῶν λίθων περὶ τῶν ἰδεῶν τούτων οὔτε ἐκ τῆς παραστάσεώς του οὔτε ἐκ τοῦ τόπου τῆς εὑρέσεώς του⁶, μετὰ τὴν

¹ Anfänge der Kunst in Griechenland σ. 55 καὶ 68.

² Bull. dell' Instit. 1875 σ. 41 ἐξ.

³ Kunstmythologie III σ. 683.

⁴ Archäol. Zeit. 1883 σ. 174 καὶ 325.

⁵ Αὐτός ὁ Milchhöfer βραδύτερον (Archäol. Zeit. 1883 σ. 253 ἐξ) ὠμολόγησεν, ὅτι ἐπὶ ἐνὸς λίθου ἡ κεφαλὴ τοῦ τέρατος ὁμοιάζει μᾶλλον τῇ τοῦ λύκου καὶ ὅτι ἐπὶ δύο ἄλλων αἱ κεφαλαὶ δὲν διακρίνονται καλῶς.

⁶ Ἀνεκαλύφθη, ὡς εἶπον ἤδη, πλησίον μὲν τοῦ οἴκου, ἀλλ' ἐκτός

εὔρεσιν του δὲ τὸ ζήτημα μένει ὅπως εἶχε καὶ πρὸ αὐτῆς. Ἐκ τοῦ χρίσματος οὐδεμίαν ἐπιρρῶσιν λαμβάνει ἢ ἄλλως λίαν εὐφυῆς θεωρία τοῦ Milchhöfer ἀνευρίσκοντος ἐν ταῖς παραστάσεσι τῶν νησιωτικῶν λίθων εἰκόνας πρωτογόνων ἐλληνικῶν ἢ πελασγικῶν μύθων, διότι ἀπεδείχθη ἤδη, ὅτι ὁ ἵππος δὲν ἦτο ἄγνωστος ἐν τῇ μυθολογίᾳ τῶν Ἀσσυρίων¹, ἀνεκαλύφθησαν δὲ καὶ ἐκτός τῆς κυρίως Ἑλλάδος μνημεῖα φέροντα ὁμοίας ταῖς τῶν λίθων παραστάσεις². Ἐξάρτησις τῶν ἐπὶ τῶν λίθων παραστάσεων ἀπὸ ξένων μνημείων ἀποδεικνύεται καὶ ἐξ ὧν κατωτέρω περὶ φορεμάτων ἐκτίθενται.

Πίναξ 10, 2 καὶ 2^α. Ἡ πλίνθος αὕτη εἶναι ἐξ ἀσθέστου, εὔρεθη δ' ἐν τινι δωματίῳ τοῦ οἴκου μετὰ πολλῶν ἄλλων μικρῶν ἀντικειμένων (ἴδε κατωτέρω πίν. 13). Αἱ πλευραὶ τοῦ πάχους (2^α) εἶνε κεκοσμημέναι διὰ γραμμῶν ἐρυθρῶν καὶ κυανῶν ἐπὶ ἐδάφους λευκοῦ, ὥστε δὲν εἶναι δυνατόν νὰ ἦτο ἐντετειχισμένη· ἐπειδὴ ὁμοίως φαίνεται νὰ παριστᾶται ἐπ' αὐτῆς ἡ λατρεία θεότητός τινος, δὲν εἶναι ἀπίθανον, ὅτι ἐχρησίμευεν ὡς ἀπλή φορητὴ εἰκὼν τιθεμένη ἐπὶ ἄλλων σκευῶν. Ἡ διατήρησις τῆς εἶναι κακίστη καὶ τοῦτο εἶναι λυπηρόν, διότι φαίνεται μνημεῖον οὐχὶ ἄμοιρον σπουδαιότητος. Ἐν τῷ μέσῳ ἴσται ἀνὴρ ἢ εἰδωλον ἀνδρὸς σκεπαζόμενον ὑπὸ μεγάλης ἀσπίδος, ἐκατέρωθεν δ' αὐτοῦ εὐρίσκονται δύο γυναῖκες, ὧν ἡ πρὸς δεξιὰ τείνει πρὸς αὐτὸ τὰς χεῖρας ἐν σχήματι ἱκεσίας ἢ λατρείας. Ἡ ἀσπίς τοῦ ἀνδρὸς ἀπαντᾷ ὁμοίᾳ ἐπὶ ἄλλων ἀντικειμένων ἐκ Μυκηνῶν, ἧτοι ἐπὶ τοῦ χρυσοῦ δακτυλίου (Schliemann Mycenae εἰκ. 530), ἐπὶ ἐνὸς ἐγγεγλυμμένου λίθου (αὐτόθι εἰκ. 313) καὶ ἐπὶ ἐνὸς

αὐτοῦ· ἐντός δὲ τοῦ οἴκου εὔρεθησαν πλεῖστα τεμάχια κονιάματος λευκοῦ ἐντελῶς ἢ κεκοσμημένου δι' ἀπλῶν ταινιῶν ὡς ἐπὶ τὸ πολὺ ὑποκίτρινον· οὐδὲν ὁμοίως ἔφερε μορφὰς ἀνθρώπων ἢ ζώων. Ἐὰν κατὰ τὸ ἐσωτερικὸν φαντασθῶμεν καὶ τὸ ἐξωτερικὸν τοῦ οἴκου, καὶ αὐτοῦ αἱ τοιχογραφίαι δὲν θὰ ἦσαν πλουσιώτεραι· φαίνεται ὁμοίως ὅτι οἱ τοῖχοι ἔξωθεν δὲν εἶχον πικνὴς τοιχογραφίας, διότι πλὴν τοῦ δημοσιευμένου τεμαχίου οὐδὲν ἄλλο εὔρεθη· ἐν τῷ ἑνὶ αὐτοῦ ἀνῆκεν εἰς τοιχογραφίαν, δὲν θὰ εὔρισκτο οὕτω μεμονωμένον. Συμπεραίνω λοιπόν, ὅτι μετηνέχθη ἐκεῖ ἄλλοθεν, ἐπειδὴ δὲ καὶ ἡ ἐν τῷ αὐτῷ πίνακι (ἀρ. 2) δημοσιευμένη πλίνθος εἶναι ἐπίτηδες πεποιημένη ὅπως μεταφέρηται, δὲν φαίνεται ἀπίθανον ὅτι καὶ τὸ τεμάχιον ἀνῆκεν εἰς ὁμοίον ἀντικείμενον καὶ τότε εἶναι πάντως δυνατόν νὰ μετηνέχθησαν ἀμρότερα εἰς Ἑλλάδα ἔξωθεν. Τοῦλάχιστον ὁ τόπος τῆς εὑρέσεώς των δὲν ἀναγκάζει νὰ ὑποθέσωμεν, ὅτι καὶ ἐποικίσθησαν ἐξάπαντος ἐν Μυκῆναις.

¹ Perrot-Chipiez, Hist. de l'art III σ. 601 ἐξ.

² Αὐτόθι εἰκ. 555 καὶ 556. Πρὸλ. καὶ Rossbach Annali dell' Inst. 1885 σ. 188-222.

τῶν χρυσοκολλήτων ἐγχειριδίων (Ἰθην. τόμ. X, ἐν πίνακι A, 1. Bull. de corr. hellén. X πίν. 2). Ἡ κεφαλή τοῦ εἰδώλου λείπει ἐντελῶς καθὼς καὶ οἱ πόδες καὶ αἱ χεῖρες· πρὸς ἀριστερὰ φαίνονται ἔχνη γραμμῆς ὀριζοντίας, τὰ ὅποια πιθανῶς εἶναι τὰ λείψανα τῆς χειρός· ἡ ἑτέρα ἴσως ἦτο ὑψωμένη· τοῦλάχιστον ἄνωθι τῆς ἀσπίδος δεξιὰ σώζονται ἔχνη χρώματος κιτρίνου· ἄγνωστον εἶναι, ἂν ἐκράτει καὶ ἄλλα ὄπλα πλὴν τῆς ἀσπίδος. Τὸ πρόσωπον φαίνεται ὅτι ἦτο ἐστραμμένον πρὸς ἀριστερὰ πρὸς τὴν γυναῖκα, ἥς μόνον ἡ κεφαλή καὶ τὸ στήθος ἄνευ τῶν χειρῶν σώζονται· ἡ κόμη τῆς κεφαλῆς αὐτῆς εἶναι ὑψηλὴ καὶ φαίνεται ὅτι φορεῖ τι ὅμοιον διαδήματι. Αἱ χεῖρες ἐτείνοντο πρὸς τὰ ἐμπρὸς ἢ καὶ ἄνω, ἴσως δὲ ἐκράτουν καὶ ἀντικείμενόν τι, οὗ τὰ ἔχνη διακρίνονται δεξιὰ τοῦ προσώπου. Ἡ ἑτέρα γυνὴ διατηρεῖται κάλλιον, πλὴν τῆς κεφαλῆς· τὰς χεῖρας τείνει, ὡς εἶπομεν, πρὸς τὴν ἐν τῷ μέσῳ μορφῇ, δὲν φαίνεται δὲ νὰ κρατῇ τι. Φορεῖ φόρεμα κατερχόμενον μέχρι τῶν ποδῶν, στενὸν καὶ ἀκριβῶς τῷ σώματι προσαρμοζόμενον ἄνω, κάτωθι δὲ τῆς ὀσφύος πλατύτερον. Πέντε ἢ ἕξ ἐγκάρσιαι μελαναὶ γραμμαί, ὧν ἐκάστη σύγκειται ἐκ δύο μικρῶν τόξων ἠνωμένων τὰ ἄκρα ἀκριβῶς εἰς τὸ μέσον τοῦ σώματος, ὄχι μόνον δηλοῦσιν ὀριζοντίας κοσμηματικὰς ταινίας, ἀλλὰ καὶ διαιρεῖται δι' αὐτῶν τὸ φόρεμα — κοσμηματικῶς μόνον — καθέτως εἰς δύο χωριστὰ μέρη δι' ἐκάτερον τῶν σκελῶν, κάτωθι δ' ἀπέληγε πιθανῶς ὡς τὸ τῆς μικρᾶς χρυσῆς μορφῆς ἐκ Μυκηνῶν τῆς ὑπὸ Schliemann (Mycènes eik. 273) δημοσιευθείσης. Τὸ φόρεμα τοῦτο εἶναι παρεμφερές, ἢ μᾶλλον μετασχηματισμὸς τοῦ χιτῶνος τῶν ἐπὶ τοῦ χρυσοῦ ἐκ Μυκηνῶν δακτυλίου καὶ ἐπὶ ἄλλου ὡσαύτως χρυσοῦ δακτυλίου ἀγνώστου προελεύσεως (ἀπεικ. Furtwängler und Löschke Myken. Vasen σελ. III) γυναικῶν· καὶ ἡ παράστασις δ' αὐτῶν ἔχει ὁμοιότητα πρὸς τὴν ἐπὶ τῆς πλίνθου, διότι καὶ ἐνταῦθα ὡς καὶ ἐκεῖ ἡ λατρεία θεότητος τινος παρίσταται¹.

¹ Ἐσχάτως ἀνεκαλύφθησαν ἐν Μυκῆναις ἐν τάφοις ὁμοίοις τοῖς τοῦ Ναυπλίου περὶ τὰ δεκαπέντε γυναικῆ εἰδύλια ἐξ ὑελώδους μάζης ὅμοια τῷ παρὰ Schliemann (Mycènes eik. 273) καὶ τῷ ἐκ Σαρδηνίας παρὰ Furtwängler und Löschke σ. 48, καὶ πλὴξ ἑλεφαντίνῃ, ἐφ' ἧς παρίσταται γυνὴ καθήμενὴ φέρουσα χιτῶνα διατεμνόμενον κατὰ πλάτος ὑπὸ πτυχῶν ὀριζοντίων. Ἐν τοῖς αὐτοῖς τάφοις ὅμως ἀνεκαλύφθησαν καὶ δύο πόρπαι γαλκαί. Τὰ εἰρήματα ταῦτα θὰ δημοσιουθῶσι μετ' ἄλλων, ὅταν ληξῶσιν αἱ ἐνεργούμεναι ἐτι ἀνεκκαφαί οὗχ

Τὸ σχῆμα τοῦ βωμοῦ μεταξὺ τοῦ ἀσιπιδόφορου καὶ τῆς πρὸς δεξιὰ γυναικὸς ἀπαντᾷ καὶ ἐπὶ ἄλλων μνημείων τῆς αὐτῆς ἐποχῆς, π. γ. ἐκ Μενιδίου (Kuppelgrab von Menidi πίν. V, 34). ἐπὶ ὁμοίων δὲ δύο βάθρων ἐρείδεται καὶ ἡ μεταξὺ τῶν λεόντων τῆς πύλης τῶν Μυκηνῶν στήλη.

Πίναξ 11. Τὰ τεμάχια ταῦτα εὐρέθησαν πάντα ἐν ταῖς ἀνασκαφαῖς τοῦ μεγάρου καὶ δὴ ἐντὸς τῆς αἰθούσης τῶν ἀνδρῶν· ἀπετέλουν δ' ὡς φαίνεται μίαν συνεχεῖ παράστασιν, δυστυχῶς ὅμως ἀκριβῶς τῆς αἰθούσης ταύτης αἱ τοιχογραφίαι ἐβλάβησαν πολὺ ἐκ τῆς πυρκαϊᾶς καὶ τὸ καὲν ἀσβεστόχρισμα τρίβεται καὶ πίπτει εἰς πολλὰ μικρὰ τεμάχια ἅμα ὡς ἐγγίσῃ τις αὐτό. Καὶ εἰς τὰ χρώματα δὲ ἐπῆλθεν ἀλλοίωσις τις ἐκ τοῦ πυρός· τὸ κεραμόχρουν ἐρυθρὸν καὶ ἰδίως τὸ τεφρὸν τῶν μορφῶν καὶ τοῦ ἐδάφους φαίνεται ὅτι εἶναι κατὰ τὸ πλεῖστον ἀποτελέσματα τοῦ δυνατοῦ καπνοῦ. Ὑποθέτω ὅτι ἀρχικῶς τὸ μὲν ἔδαφος ἦτο ὑπόλευκον, τὰ δὲ γυμνά τῶν

ἦττον δύναται καὶ νῦν νὰ βῆθῃ, ὅτι αἱ πόρπαι δὲν εἶναι ἴδια τοῦ χιτῶνος τοῦτου, οἷος φαίνεται ἐν τῇ δημοσιευμένῃ πλίνθῳ καὶ ἐπὶ τῶν ἄλλων χρυσῶν, ἑλεφαντίνων ἢ ἐξ ὑελώδους μάζης ἀντικειμένων· καὶ ὅμως αἱ ἐν Μυκῆναις ἀνακαλυφθεῖσαι ἀνηκον, ὡς ἐξ ἄλλων εὐρημάτων συμπεραίνω, εἰς γυναικῆ ἐνδύματα· ἐκ τούτου ἔπεται, ὅτι ἐνταῦθα πρόκεινται δύο εἰδῶν φορέματα, ὧν τὸ μὲν ἐπορπούτο, τὸ δ' ἕτερον ἦν ἐρραμμένον· ἐπειδὴ δὲ περὶ τοῦ πρώτου γίνεται βέβαιον ἐκ τοῦ τύπου τῆς εὐρέσεως τῶν πορπῶν ὅτι ἦν ἐν χρήσει ἐν Μυκῆναις, αὐτὸ ἀνάγκη νὰ παραδεχθῶμεν ὡς τὸ ἐγγύριον· τὸ ἄλλο ἀπαντᾷ μόνον ἐπὶ μνημείων προφανῶς ξενιζόντων καὶ ἢ ἔξωθεν ἐπεισεσάτων ἢ ποιηθέντων ἐν Ἑλλάδι κατὰ μᾶλλον ἢ ἦττον πιστὴν ἀπομίμησιν, ὥστε εἶναι πιθανόν, ὅτι ἐν Μυκῆναις μόνον ἐξ εἰκόνων ἦν γνωστόν. Ἄλλως τε ὑπεδείχθη ἤδη ὑπὸ ἄλλων γενικῆς τῆς ὁμοιότητος τοῦ φορέματος τοῦτου πρὸς τὰ ἐπὶ ἀσσυριακῶν κυλίνδρων· ἰδίως ὅμως ὅσον ἀπορρᾷ εἰς τὰς — πραγματικὰς ἢ φαινομενικὰς μόνον — τοξοειδεῖς ἐντομάς τοῦ κάτω ἄκρου τοῦ χιτῶνος νομίζω ὅτι εὐρίσκονται ἀναλογίαι ἐπὶ μνημείων τῶν Χεταίων (π. γ. Perrot hist. de l'Art. IV εἰκ. 352. 354). Ἀληθῆς εἶναι ὅμως, ὅτι τὸ ἕνεκα τῶν πορπῶν ὑποτιθέμενον ἐγγύριον γυναικεῖον ἐνδύμα δὲν ἀπαντᾷ εἰμὴ ἐφ' ἑνὸς μόνου ἴσως μνημείου, ἐπὶ τοῦ ἐκ Μυκηνῶν δηλαδὴ μεγάλου ἀγγείου, ἐφ' οὗ παρίστανται ὀπλίται καὶ μία γυνὴ φοροῦσα χιτῶνα ποδήρη ἐξωσμένον περὶ τὴν ὀσφύν καὶ ἐλευθέρως μέχρι τῶν σφυρῶν κατερχόμενον ἄνευ ὀριζοντίων πτυχῶν· οἱ βραχίονες αὐτῆς σκεπάζονται ὑπὸ χειρῶν μακρῶν, ὑποθέτω ὅμως ὅτι αἱ χεῖριδες δὲν ἦσαν προσεραμμέναι τῷ χιτῶνι, διότι καὶ οἱ ἄνδρες φοροῦσιν αὐτάς, ἀλλὰ περιδεδεμένας — τοῦλάχιστον ἐπὶ τῆς μιᾶς πλευρᾶς τοῦ ἀγγείου, ὅπως εἶναι καὶ αἱ κνημίδες. Τὸ ἀγγεῖον εἶναι ἀνεμφύτως ἐγγύριον τέχνης προϊόν, δὲν δύναται δὲ νὰ θεωρηθῇ ὡς τυχαῖον, ὅτι ἀκριβῶς ἐπ' αὐτοῦ εὐρίσκωμεν γυναικεῖαν μορφήν φοροῦσαν χιτῶνα οὗτος οὐσιωδῶς διάφορον τοῦ ἐπὶ τῶν ξενιζόντων μνημείων ἀπαντῶντος. Εἰς τὸ αὐτὸ ἀκριβῶς συμπέρασμα καταλήγει καὶ ἡ ἐξέτασις τοῦ ζματισμοῦ τῶν ἀνδρῶν (ἴδε κατωτέρω). Ὅποιοιδήποτε ὅμως ὑποτεθῆ τὸ φόρεμα τῆς ἐπὶ τοῦ ἀγγείου γυναικὸς, διὰ τῆς εὐρέσεως τῶν πορπῶν ἐκλείπει ἐν τῶν ἐπιχειρημάτων, ἐφ' ὧν ἐστῆριζάν τινες (ἴδε Studniczka Mittheil. des athen. Inst. 1887 σ. 8 ἐξ.) τὴν γνώμην των, ὅτι οἱ ἐν τοῖς τάφοις Μυκηνῶν τεθαμμένοι δὲν ἦσαν Ἀχαιοὶ οὐδ' Ἑλλήνες κἀν.

μορφῶν ἐρυθρὰ μὲν, ἀλλ' ἀποχρώσεως μᾶλλον ἀνοικτή. Ὅτι ἡ παράστασις ἦτο συνεχῆς, ἀποδεικνύεται καὶ ἐκ τούτου, ὅτι πλὴν μιᾶς (ἀριθ. 1), πᾶσαι αἱ λοιπαὶ μορφαὶ τῶν τε ἀνδρῶν καὶ ἵππων¹ διευθύνονται πρὸς ἀριστερά· ὁ δὲ ὑπ' ἀριθ. 1 ἀνὴρ πιθανῶς ἴστατο εἰς τὸ ἀριστερὸν ἄκρον ἀντιμέτωπος τῶν ἀγόντων τοὺς ἵππους καὶ τῶν ἄλλων. Τεσσάρων ἐκ τῶν ἀνδρῶν σώζονται μόνον οἱ πόδες (τοῦ ὑπ' ἀριθ. 3 μόνον ὁ ἕτερος τῶν ποδῶν) ἢ μέρη τῶν σκελῶν, εἶναι δὲ πάντες κατὰ τὸν αὐτὸν τρόπον ἐνδεδυμένοι, ἦτοι φοροῦσι κνημίδας σκεπαζούσας τὰς κνήμας ἀπὸ τῶν ἀστραγάλων μέχρι τοῦ γόνατος καὶ περιδεδεμένας εἰς τὰ ἄκρα δι' ἱμάντων εἶναι ἀμφίβολον, ἐὰν φορῶσι καὶ ὑποδήματα, διότι οἱ πόδες ἔχουσι τὸ αὐτὸ ἐρυθρὸν χρῶμα ὃ καὶ τὰ γυμνά τοῦ σώματος τῶν ὑπὸ τοὺς ἀριθ. 1 καὶ 7 ἀνδρῶν· δὲν δηλοῦνται ὅμως οἱ ἱμάντες, δι' ὧν τὰ πέδιλα ἔπρεπε νὰ ἦναι περιδεδεμένα καὶ ἐὰν τοῦτο δὲν προέρχεται ἐξ ἀμελείας τοῦ τεχνίτου, φαίνεται ὅτι πράγματι ἀνυποδήτους ἠθέλησε νὰ τοὺς ζωγραφίσῃ. Ἄνωθι τῶν κνημίδων οἱ μηροὶ εἶναι ἐρυθροὶ δηλαδὴ γυμνοί, περὶ δὲ τὰ ἄνω σκέλη καὶ τὰ αἰδοῖα εἶναι ἄγνωστον τί ἐφόρουν, οὐδεμιᾶς μορφῆς σωθείσης ὀλοκλήρου· δυνάμεθα ὅμως νὰ συμπεράνωμεν τι περὶ τούτου ἐκ τοῦ ὑπ' ἀριθ. 1 ἀνδρός, οὗ ἀκριβῶς τὸ στήθος ἐσώθη· τούτο εἶναι ἐνδεδυμένον χιτῶνα ἔχοντα βραχείας χειρίδας, καὶ ἐπ' αὐτῶν ὑπάρχει ἄλλο ἔνδυμα ὅπως ἀχειριδωτόν, προσφυῆς δὲ τῷ σώματι — βεβαίως θώραξ ἐκ δέρματος· ὁ χιτῶν πιθανῶς ἦτο ὀλίγον μακρότερος τοῦ θώρακος καὶ κατήρχετο μέχρι τοῦ μέσου τῶν μηρῶν, οὕτω δ' ἀπετελείτο πλήρης ὁ ἱματισμός. Ὑπὸ τὸν δεξιὸν βραχίονα τοῦ ἀνδρός τούτου φαίνονται δύο μικραὶ ταινίαι, εἶναι δ' αὐταὶ, ὑποθέτω, λωρία ἢ ἱμάντες, δι' ὧν τὰ δύο φύλλα τοῦ θώρακος, τὸ τῶν νῶτων καὶ τὸ τοῦ στήθους, συνεδέοντο ἐπὶ τῆς δεξιᾶς πλευρᾶς. Τί σημαίνει ὅμως τὸ ὀπίσω τῶν ἱμάντων φαινόμενον ἀντικείμενον τὸ καὶ ὑπὸ τὴν μασχάλην τοῦ ὀπίτου εἰσχωροῦν ἀγνοῶ. Ὁ ὑπ' ἀριθ. 7 ἀνὴρ φορεῖ ἐπὶ τῆς κεφαλῆς κράνος κεκοσμημένον διὰ λόφου, κρατεῖ δὲ καὶ δόρυ.

¹ Ὁ καθηγητὴς τῆς ζωολογίας κ. Ν. Ἀποστολίδης παρατήρησεν, ὅτι εἰς τὸ ὑπ' ἀριθ. 5 τεμάχιον τὸ ῥύγχος εἶναι μᾶλλον καμήλου, οὐχὶ ἵππου· ὑποθέτω ὅμως ὅτι τοῦτο πρέπει ν' ἀποδοθῇ εἰς τὴν ἀνεπιτηδεύτητα τοῦ τεχνίτου.

Ἡ στολὴ τῶν ὀπλιτῶν τούτων, οἷα ἀναπαρίσταται συνδυαζομένων μετ' ἀλλήλων τῶν ἐφ' ἐκάστης μορφῆς σωζομένων στοιχείων, δὲν διαφέρει πολὺ τῆς τῶν ὀπλιτῶν ἐπὶ τοῦ μεγάλου ἐκ Μυκηνῶν ἀγγείου¹· διότι καὶ ἐκεῖνοι φοροῦσι κνημίδας, χιτῶνα βραχὺν ἐξωσμένον περὶ τὴν ὄσφυν, ἀπολήγοντα δὲ κάτω εἰς θυσάνους, ἐπ' αὐτῶν ἴσως θώρακα καὶ ἐπὶ τῆς κεφαλῆς οἱ μὲν κράνος μετὰ λόφου καὶ δύο κεραιοειδῶν προβολῶν, οἱ δὲ ἀπλᾶς κυνᾶς ἀφάλους καὶ ἀλόφους²· φοροῦσιν ὅμως οὗτοι ὑποδήματα, τοὺς δὲ βραχίονας τῶν σκεπάζουσι χειρῖδες μακραί, αἵτινες ἐπὶ τινῶν μορφῶν δὲν εἶναι συμφύεις τῷ χιτῶνι, διότι τρεῖς λευκαὶ γραμμαὶ ἐπὶ τοῦ δεξιοῦ ὤμου φαίνονται δηλοῦσαι τοὺς ἱμάντας, δι' ὧν αὐτὰι περιδέονται ἐπὶ τοῦ βραχίονος· ἐπὶ ἄλλων ὅμως λείπουσιν αἱ γραμμαὶ. Βραδύτερον ἀνευρίσκομεν τὰς χειρῖδας παρ' Ὀμήρῳ, ὅστις πλάττει τὸν γέροντα Λαέρτην φοροῦντα κνημίδας βοείας καὶ χειρῖδας ἕνεκα τῶν βάτων (Ὀδυσ. Ω 228 ἐξ)· ἐπειδὴ ὅμως οὐδαμοῦ ἀλλαχοῦ ἀναφέρονται αὐταὶ, ἐπιτρέπεται νὰ ὑποθέσωμεν, ὅτι ἡ χρῆσις τῶν δὲν ἦτο γενικὴ· καὶ διὰ τὴν ἀρχαιότεραν δὲ ἐποχὴν, ἦτοι τὴν ἐποχὴν τῶν τοιχογραφιῶν, τὸ αὐτὸ πρέπει νὰ παραδεχθῶμεν, διότι αἱ χειρῖδες δὲν ἀποτελοῦσι μέρος οὐσιῶδες τοῦ ἱματισμοῦ, ἐν πολέμῳ δὲ ἴσως ἐθεωροῦντο καὶ ἐπιζήμια ὡς παρακωλύουσαι τὴν ἐλευθέραν κίνησιν τῶν χειρῶν. Ὅστε γενικῶς ἡ ὁμοιότης τῶν τοιχογραφιῶν μετὰ τοῦ ἀγγείου εἶναι ἀναμφίβολος, ὁ ἱματισμὸς δὲ οὗτος νομίζω ὅτι ἦτο ὁ ἀληθὴς τῶν Μυκηναίων. Ἐπὶ ἄλλων μνημείων ὅμως τῆς αὐτῆς ἐποχῆς βλέπομεν ἀνδρας φέροντας ἀτελεστάτην ἐνδυμασίαν, ἦτοι βραχείας μόνον ἀναξυρίδας μόλις σκεπαζούσας τὰ αἰδοῖα, οὐδὲν δ' ἄλλο· τὸ ἄνω σῶμα καὶ τὰ σκέλη εἶναι γυμνά, ἀμυντικά δ' ὅπλα ἔχουσι μόνον τὴν ἀσπίδα, καὶ ἐνίοτε καὶ περικεφαλαίαν.³ Εἶναι περιέργον, ὅτι ἐπὶ μὲν

¹ Schliemann Mycènes εἰκ. 213, 214. Πολὺ ἀκριβέστερον ὅμως ἐδημοσιεύθη τὸ αὐτὸ ἀγγεῖον ὑπὸ Furtwängler καὶ Löschke, Mykenische Vasen πίν. 42 καὶ 43.

² Οἱ ἐπὶ τοῦ κράνου δόντες οὐδὲ καὶ τὰ κέρατα εἶναι ἀναμνήσεις τῆς ἐποχῆς, καθ' ἣν οἱ ἄνθρωποι τὴν κεφαλὴν τῶν ἐκάλυπτον διὰ τῆς κεφαλῆς θηρίου ἐκδαρέντος, ὡς ὁ Ἡρακλῆς διὰ τῆς τοῦ λέοντος (Rüstow und Köchly Geschichte des gr. Kriegswesens σ. 11 ἐξ. καὶ Walter Leaf ἐν Journal of hell. Studies 1883 σ. 294 ἐξ), ἀπαντῶσι δὲ παρὰ πλείστοις λαοῖς εὐρωπαϊκοῖς τε καὶ ἀσιατικοῖς

³ Πρὸβλ. Milchhöfer Anf. der Kunst σ. 91 ἐξ. καὶ τὰς παρ' αὐτῶν εἰκόνας ἐγγεγραμμένων λίθων ἢ χρυσῶν ἀντικειμένων 34, 38 (αἱ αὐταὶ παρὰ Schliemann εἰκ. 253, 355), 54 e καὶ 59 b, e. Ἐπίσης τὸ ἐκ

των τοιχογραφιών και των αγγείων, τὰ ὅποια ἀφεύκτως εἶναι προϊόντα ἐγχωρίου τέχνης, ἀνευρίσκομεν ἱματισμὸν καὶ ὄπλισμὸν πλήρη, μὴ διαφέροντας οὐσιωδῶς τῶν ἐπὶ τῶν ὁμηρικῶν χρόνων συνήθων, ἐπὶ δὲ τῶν μνημείων, λίθων, ἐγχειριδίου καὶ λοιπῶν, τὰ ὅποια καὶ ἄλλως προδίδουσι προέλευσιν ξένην ἢ τοῦλάχιστον ἰκανῶς πιστὴν ἀπομίμησιν ξένων ἔργων,¹ ἀπαντᾷ ὁ ἀτελής ἐκεῖνος ἱματισμὸς καὶ μόνον αὐτός· τοῦτο ἀδύνατον νὰ ἦναι τυχαῖον, συμπεραίνω δ' ὅτι ὁ μὲν τέλειος ἱματισμὸς εἶναι ἐκεῖνος, ὃν ἐφόρουν οἱ ἀρχαιότατοι Μυκηναῖοι, τὸν δ' ἄλλον ἐγίνωσκον μόνον ἐκ τῶν μνημείων, ἢ τοῦλάχιστον ὅτι ἡ γρήσις αὐτοῦ ἦτο λίαν περιορισμένη· διότι βράχος μόνον περὶ τὰ αἰδοῖα καλούμενον ζῶμα, περίζωμα ἢ διάζωμα ἐφόρουν καὶ θραδύτερον ἐνίοτε οἱ Ἕλληνας, ὡς καὶ οἱ Ῥωμαῖοι², πλὴν τοῦ ὅτι ἕμως ἐκεῖνο, ἐν Ἑλλάδι τοῦλάχιστον, ἐφόρουν συνήθως μόνον χωρικοὶ καὶ τεχνῖται,³ δὲν εἶχεν ὡς φαίνεται καὶ τὸ σχῆμα ἀναξυρίδος, ἀλλὰ συνίστατο εἰς ἀπλὴν πλατεῖαν ζώνην· τοῦτο δηλοῖ καὶ τὸ ὄνομα.⁴ Ἐπειτα καὶ ἐὰν κατὰ τὴν ἀρχαιοτάτην ἐποχὴν, περὶ ἧς ἐνταῦθα πρόκειται, τὸ περίζωμα ἦτο ἀκόμη ἐν συγχῆ γρήσει, πάλιν δὲν ἐξηγεῖται τὸ ὅτι αὐτὸ ἀποκλειστικῶς εὐρίσκομεν ἐπὶ ἐγγεγλυμμένων λίθων καὶ χρυσῶν ἀντικειμένων, ἀφοῦ, ὡς ἀποδεικνύουσιν αἱ τοιχογραφίαι, ὁ χιτῶν δὲν ἦτο ἄγνωστος οὐδὲ ὁ πληρέστερος ὄπλισμός· διότι καὶ τοῦτο εἶναι λίαν σπουδαῖον, ὅτι ἐπὶ ἐκείνων μὲν οὐδέποτε ἀπαντῶσι μορφαὶ φοροῦσαι κνημίδας, πιθανῶς δὲ οὐδὲ θώρακα, ἐν ᾧ ἐπὶ τῶν τοιχογραφιῶν πᾶσαι ἔχουσι κνημίδας⁵, μία δέ, ἧς μόνης

σ 174 ἐξ., περὶ δὲ τοῦ ἐγχειριδίου πρβλ. Μυκηναῶν χρυσοκόλλητον ἐγχειριδίον Ἀθηναίου τόμ. X, πινάξ Α, 1 καὶ Bull. de Corr. hell. X πίν. 2

¹ Περὶ τῶν λίθων ἴδε ἀνωτέρω τὰς μνημονευθείσας πραγματείας τοῦ Roszbach ὡς καὶ τὴν τοῦ Dümmler Mitth. des ath. Inst. 1886 σ. 174 ἐξ. Περὶ δὲ τοῦ ἐγχειριδίου πρβλ. Köhler Mittheil. des athen. Instit. VII σ 249 καὶ Perrot Bull. de Corr. hell. X σ 311 ἐξ.

² Ἴδε εἰκόνας τινὰς παρὰ Daremberg et Saglio Diction. des Antiquités ἐν λέξει cinclus.

³ Παρ' Ὀμήρῳ δὲν μνημονεύεται τὸ περίζωμα ὡς ἰδιαίτερον ἔνδυμα· ἐν ἐνὶ γούρῳ (Ἰλ. Δ 215) ἀναφέρεται τὸ ζῶμα. ἢ ὁ Studniczka (Studien zur Gesch. der gr. Tracht σ. 67 ἐξ.) ἐρμηνεύει ὡς περίζωμα, ὁ Helbig ὅμως (Das hom. Epos σ. 292 ἐξ. τῆς 2ης ἐκδ.) ὁρθῶς θεωρεῖ μέρος τοῦ θώρακος.

⁴ Τοιοῦτον εἶναι καὶ τὸ διάζωμα, ἃ φορεῖ ὄπλιτης ἐπὶ πίνακος ἐν τῇ Ἀκροπόλει Ἀθηνῶν ἀνακαλυφθέντος (Beandorf Ἀρχ. Ἑφημ. 1887 πίν. 6).

⁵ Ὁμοίως κνημίδας φορεῖ καὶ ὁ ἐπὶ τοῦ ταύρου ἀνὴρ ἐπὶ τῆς ἐκ Τίρυνθος τοιχογραφίας (Schliemann Tiryns πίν. 13).

σώζεται τὸ στήθος, καὶ θώρακα· ἀληθῶς αἴτε κνημίδες καὶ ὁ θώραξ φαίνονται οὕτως οὐχὶ ἐκ μετάλλου, ἀλλ' ἐκ δέρματος· ὅπως δὴ ποτε ὅμως εὐρίσκομεν ἐνταῦθα τὰ πρότυπα τοῦ τε θώρακος καὶ τῶν κνημίδων, ὧν ἡ διὰ μετάλλου ἐπένδυσις βραδύτερον ἐπετελέσθη.

Ἡ γνώμη μου εἶναι, ὅτι πιθανὸν οἱ Μυκηναῖοι νὰ μετεχειρίζοντο καὶ τὸ ἀπλοῦν περίζωμα, ὁ συνήθης ὅμως ἱματισμὸς καὶ ὄπλισμός των δὲν διέφερον οὐσιωδῶς τῶν ὁμηρικῶν, ἐν ᾧ τὰ μνημεῖα, ἐφ' ὧν οἱ ἄνδρες παρίστανται πάντοτε καὶ ἄνευ ἐξαιρέσεως, ὅσον εἶναι μέχρι τοῦδε γνωστὸν, σχεδὸν γυμνοί, προδίδουσι καὶ ἐκ τούτου μόνου τὸν ξενικὸν χαρακτήρα των.

Τὸ ὑπ' ἀριθ. 8 τεμάχιον δὲν εὐρέθη μετὰ τῶν ἄλλων ἐν τῷ αὐτῷ πίνακι δημοσιευμένων, παρίσταται δ' ἐπ' αὐτοῦ, ὡς φαίνεται, κεφαλὴ σῦός.

Πινάξ 12. Εὐρέθησαν αἱ τοιχογραφίαι αὗται ἐν τινὶ μικρῷ δωματίῳ τοῦ μεγάρου κειμένῳ ὀπίτω τῆς μεγάλης αἰθούσης τῶν ἀνδρῶν, καὶ εὐρέθησαν ἔχουσαι τὰς γραφὰς ἐστραμμένους πρὸς τὴν γῆν. Ἡ ἀπεικόνισις ἐγένετο εἰς δύο τρίτα τοῦ πραγματικοῦ μεγέθους. Ἡ εὐρεσίς των ὑπῆρξε λίαν εὐπρόσδεκτος, διότι ἂν καὶ εἶχομεν ἤδη πλείστα τεμάχια τοιχογραφιῶν ἐκ τε τῆς Τίρυνθος καὶ τῶν Μυκηναῶν, περὶ τοῦ συστήματος ὅμως τῆς διακοσμήσεως τῶν τοίχων οὐδὲν ἐξ αὐτῶν ἐξήγετο· νῦν βλέπομεν, ὅτι ἐνταῦθα ἢ πρὸς διακόσμησιν ἐπιφάνεια διηρέθη εἰς μικρὰ τετράγωνα τμήματα, ἕκαστον δ' αὐτῶν ἐκοσμήθη κατ' ἴδιον τρόπον. Οὕτω τὸ μέγιστον τῶν ἐν τῷ πίνακι τούτῳ δημοσιευμένων τεμαχίων τὸ ἐκ πλείστων μικροτέρων συγκολληθέν, παριστᾷ ἐν τοιοῦτο τετράγωνον ἑλλιπὲς μὲν κατὰ πολλά, οὐ ὅμως τό τε ὕψος καὶ τὸ πλάτος δύναται νὰ μετρηθῶσιν. Ὅτι δὲ κάτω λήγει τὸ τετράγωνον, ἀποδεικνύεται ἐκ τῆς ἐν τῷ μέσῳ μελανῆς στήλης, τῆς διὰ λευκῶν γραμμῶν κεκοσμημένης, ἧτις δὲν φαίνεται νὰ ἐξηκολούθει πλέον κάτω.

Παρίεργον εἶναι καὶ τὸ παρ' αὐτὸ τεμάχιον, ἐφ' οὗ ἀπαντῶμεν δύο ζώνας κεκοσμημένας διὰ τῶν γνωστῶν ναυτίλων, οἵτινες συχνὰ εὐρίσκονται ἔκτυποι πρὸ πάντων ἐπὶ πλακῶν ἐξ ὑελώδους μάζης, ἐν ᾧ ἐπὶ τοιχογραφιῶν νῦν πρῶτον ἀπαντῶσι. Καὶ τῶν ἄλλων κοσμημάτων εὐρίσκονται ἀνάλογα, ἂν μὴ

έντελῶς ὁμοία, ἰδίως ἐπὶ ἀγγείων τῆς μυκηναίας λέγομένης ἐποχῆς.

Πίναξ 13. Ταῦτα πάντα, πλὴν τοῦ ἐγγεγλυμμένου λίθου (ἀρ. 13), τῆς χαλκῆς βελόνης (ἀρ. 19), τοῦ χαλκοῦ ἵππου (ἀρ. 25) καὶ τοῦ σταυροειδοῦς χρυσοῦ κοσμημάτος (ἀρ. 26), εὑρέθησαν ἕμω ἐν τοῖς ἐρειπίοις τοῦ αὐτοῦ δωματίου τοῦ οἴκου, ἐν ᾧ ἀνεκαλύφθη καὶ ἡ γεγραμμένη πλίνθος καὶ ἡ ἐλεφαντίνη πτέρυξ (Α). Τὸ πλῆθος τῶν εὑρεθέντων δὲν εἶναι μικρὸν, δημοσιεύονται ὁμῶς ἐνταῦθα κατ' ἐκλογὴν τὰ μᾶλλον ἐνδιαφέροντα καὶ τὰ κάλλιον διατηρούμενα· ἐκείντο διεσπαρμένα ἐν τοῖς χώμασιν ἄλλα μὲν ἐπὶ τοῦ ἐδάφους, ἄλλα δὲ ὑψηλότερον αὐτοῦ· τὸ ἔδαφος τοῦ δωματίου τούτου δὲν εἶναι ἐστρωμένον διὰ χρίσματος καὶ φαίνεται, ὅτι ἐχρησίμευεν ὡς ἀποθήκη. Οἱ ἀριθμοὶ 1-5, 7-12, 16-18, 20 καὶ 22 εἶναι ἐξ ὑελώδους μάζης, οἱ δὲ 6, 14 καὶ 15 ἐξ ὄστου· τῶν κοσμημάτων τούτων ἐντελῶς ὁμοία ἢ ὀλίγον μόνον παραλλάσσοντα εἶναι γνωστὰ ἐκ πάντων τῶν μερῶν ὅπου εὑρέθησαν Μυκηναϊαὶ ἀρχαιοτήτες.

Ἄρ. 13. Λίθος πρασινωπὸς (στεατίτης), τετρημένος· ἡ ἐργασία εἶναι ἀμελεστάτη, παριστᾷ δέ, ὡς φαίνεται, πτηνόν.

Ἄρ. 19. Βελὼν χαλκῆ εὑρεθεῖσα εἰς τὰ ἀνώτερα στρώματα τῶν ἐπὶ τοῦ μεγάρου ἐρειπίων.

Ἄρ. 21 καὶ 21^α. Σκαραβαῖος ἐξ ὕλης τινὸς ὁμοίας γύψῳ. Ἀποτύπωμα αὐτοῦ ἔστειλεν ὁ κ. Milchhöfer εἰς Βερολίνον, ὅπῃθεν τῇ μεσολαβῆσει τοῦ κ. Furtwängler ἐλάβομεν τὴν ἐξῆς σημείωσιν γραφεῖσαν ὑπὸ τοῦ καθηγητοῦ Erman· «Τὰ σημεῖα εἶναι καθαρῶς αἰγυπτιακὰ ἱερογλυφικὰ γράμματα καὶ περιέχουσι τὸ ὄνομα τῆς βασιλίσσης Τι· ὑπῆρξαν πολλαὶ βασιλίσσαι φέρουσαι τὸ ὄνομα τοῦτο, ἡ ἐπισημοτάτη ὁμῶς εἶναι ἡ σύζυγος Amenhotep (Ἀμενόφις) τοῦ τρίτου (τῆς δεκάτης ὀγδόης δυναστείας)... Ὁ Σκαραβαῖος εἶναι λοιπὸν γνήσιον αἰγυπτιακὸν προϊόν· τὰ ὀνόματα ὁμῶς τῶν διασημῶν βασιλέων ἀπαντῶσι καὶ εἰς ὑστερωτέρους χρόνους, ὥστε οὐδὲν συμπέρασμα περὶ τῆς ἀρχαιότητος τοῦ κτιρίου, ἐν ᾧ ὁ Σκαραβαῖος εὑρέθη, δύναται ἐξ αὐτοῦ νὰ ἐξαχθῇ».

Ἄρ. 23. Εἰδῶλιον ἐξ ὑελώδους μάζης· κάτω ἀπολήγει εἰς κόσμημα συνηθέστατον τῇ ἐποχῇ ταύτῃ, ὁμοιάζει δ' οὕτω ὀλίγον τοῖς τετραγωνικοῖς

ἐρμαῖς. Παριστᾷ γυναῖκα φοροῦσαν περιδέραιον περὶ τὸν λαιμὸν καὶ κρατοῦσαν τοὺς μαστοὺς δι' ἀμφοτέρων τῶν χειρῶν· ἡ ρῖς εἶναι λίαν λεπτή καὶ ὁ πώγων προεξέχει παρὰ φύσιν, σχηματίζεται δ' οὕτω κοίλωμα μέγα μεταξὺ πώγωνος καὶ ρινός.

Ἄρ. 24. Ὅμοιον τῷ προηγουμένῳ· κάτω ἀπέληγε καὶ αὐτὸ εἰς κόσμημα, ὑποθέτω, ἀλλ' ἄλλου εἶδους· τὸ πρόσωπον ἔχει διάφορον τύπον, εἶναι ἐπιμηκες, σχεδὸν ὀρθογώνιον, ὁ δὲ πώγων εἶναι μικρός.

Τὰ εἰδῶλια ταῦτα παριστῶσι θεότητας σημεῖα, τροφούς καὶ μητέρας τῶν ὄντων καὶ ἰδίως τῶν ἀνθρώπων, ὡς ἐκφράζει τοῦτο ἢ διὰ τῶν χειρῶν πίεσις τῶν μαστῶν, ἐξ ὧν ἀναβρῦουσιν αἱ πηγαὶ τῆς ζωῆς. Ὅμοια εὑρέθησαν ἐν Μυκῆναις, Κύπρῳ καὶ Ἀσσυρίᾳ.

Ἄρ. 25. Ἴππος χαλκοῦς εὑρεθεὶς εἰς βάθος δύο μέτρων περίπου κατὰ τινα δοκιμὴν, ἣν ἐποίησα περὶ τὰ τεσσαράκοντα μέτρα βορειοανατολικῶς τῆς πύλης τῶν λεόντων.

Ἄρ. 26. Τὸ σταυροειδὲς τοῦτο κόσμημα εἶναι χρυσοῦν καὶ εὑρέθη ἐν τινὶ δωματίῳ τοῦ μεγάρου.

Ἄρ. 27. Ἐπίσης χρυσοῦν κόσμημα ἐν μορφῇ ἀνθεμίου· εἰς τὴν ρίζαν ἔχει μικρὰν ὀπὴν πρὸς ἀνάρτησιν, τὸ δὲ περίγραμμα τῶν φύλλων κοσμεῖται διὰ σφαιριδίων ὁμοίως χρυσοῦν, καὶ τὸ μεταξὺ αὐτῶν ἔδαφος ἐπληροῦτο ἄλλοτε διὰ τινος ὕλης γαλανῆς, λίαν πιθανῶς τοῦ κυάνου, ἥτις ὁμῶς μετὰ τὴν ἀνεύρεσιν διελύθη εἰς κόνιν.

Πίναξ 13, Α. Ἡ πτέρυξ (Α) εἶναι ἐλεφαντίνη, εὑρέθη δὲ καὶ αὐτὴ ἐν τῷ δωματίῳ τοῦ οἴκου, ἐν ᾧ καὶ ἡ πλίνθος καὶ τὰ ἄλλα μικρὰ ἀντικείμενα, ἀπεικονίσθη δὲ εἰς τὸ πραγματικὸν μέγεθος. Ἡ ἐτέρα ἐπιφάνεια εἶναι ἐντελῶς λεία, ἀλλ' ἀνευ κόσμου, κάτω δὲ διακρίνεται σαφῶς, ὅτι πρὸς τὰ ἀριστερὰ τῷ ὄρῳντι ὑπῆρχεν ἐξοχή τις, ἥτις ἐπήγνυτο εἰς ἄλλο ἀντικείμενον· πιθανὸν δὲ εἶναι, ὅτι ὁμοία ἐξοχὴ ὑπῆρχε καὶ εἰς τὸ ἕτερον ἄκρον (ἐν τῇ εἰκόνι καὶ τοῦτο τὸ μέρος ὡς βεβλαμμένον δηλοῦται). Ὅμοια εἶναι αἱ πτέρυγες τῶν ἐπὶ ἐλεφαντίνων ἀντικειμένων τοῦ Σπάτα ἀναγλύπτων σφιγγῶν, διότι καὶ ἐκεῖναι ἔχουσι τὰς τεθλασμένας γραμμάς τῶν πτερῶν καὶ τὰ ἄκρα εἶναι ὡς καὶ ἐπὶ τῆς δημοσιευμένης, ἐπὶ δύο δὲ βλέπομεν καὶ τοὺς ἐπὶ τοῦ

κρεατώδους μέρους τῆς πτέρυγος ἑλικας¹. Κατὰ σύμπτωσιν δὲ καθ' ὃν χρόνον εὐρέθη ἐν Μυκῆναις ἡ πτέρυξ, ἀνεκαλύπτετο καὶ ἐν ταῖς ἐν Ἀκροπόλει Ἀθηνῶν ἀνασκαφαῖς σφιγξ ἑλεφαντίνη ὀλόγλυφος καὶ καλῶς διατηρουμένη, ἣν ἀνέκδοτον ἔτι οὖσαν δημοσιεύομεν ἐνταῦθα πρὸς παραβολὴν (B). Αὕτη φαίνεται ὅτι ἐχρησίμευεν ὡς λαβὴ σκεύους τινός, καθὰ δηλοῦται ἐκ τῆς μικρᾶς ὀπῆς τῆς παρατηρουμένης κάτω εἰς τὴν βᾶσιν, ἐφ' ἧς ἡ σφιγξ πατεῖ διὰ τῶν ὀπισθίων ποδῶν· τοὺς ἐμπροσθίους θέτει ἐπὶ τοῦ ἄβακος κιονίσκου, ὅστις ὑπενηυμίζει, καθὼς καὶ ἡ ὄλη στάσις τῆς σφιγγός, τὸ ὑπεράνω τῆς πύλης Μυκηνῶν ἀνάγλυφον τῶν λεόντων. Τὸ περὶ τὴν κεφαλὴν διάδημα ἀπαντὰ ὁμοιότατον καὶ

ἐπὶ τῆς κεφαλῆς δύο ἐκ Μενιδίου σφιγγῶν (Kuppelgrab von Menidi V, 44, VII, 4) καὶ ἐπὶ τῶν ἐκ Σπάτα. Καὶ αὐτὸν δὲ τὸν θύσανον ἢ πλόκαμον τὸν ὑπεράνω τῆς κεφαλῆς φαινόμενον φέρουσι καὶ αἱ ἐκ Σπάτα, ὡσαύτως δὲ καὶ μία τῶν ἐκ Μενιδίου. Ἐπὶ τῆς ἐξ Ἀκροπόλεως Ἀθηνῶν ὅμως ὁ πλόκαμος ἐνοῦται μετὰ τῶν πτερύγων καὶ σχηματίζει οὕτω κρίκον, ἀφ' οὗ πιθανώτατα ἐξηρτάτο τὸ σκεῦος, εἰς ὃ ἡ σφιγξ ἀνήκεν. Αἱ πτέρυγες εἶναι καὶ πάλιν τόσον ὅμοιαι τῇ ἐκ Μυκηνῶν καὶ ταῖς τῶν ἐκ Σπάτα, ὥστε νομίζει τις ὅτι ὁ αὐτὸς τεχνίτης κατεσκεύασεν αὐτάς².

Χρ. Γεοργιάδης

ΕΠΙΓΡΑΦΑΙ ΕΞ ΕΛΕΥΣΙΝΟΣ³

35

Ο Ε Ι
 Ε Π Ι Ι Ε Ρ Ω Ν Ο Σ Α Ρ Χ Ο Ν Τ Ο Σ Ε Π Ι Τ Η Σ Α Ν Τ Ι Ο Χ Ι Δ Ο Σ Ε Κ
 Τ Η Σ Π Ρ Υ Τ Α Ν Ε Ι Α Σ Η Ι Φ Α Ι Ν Υ Λ Ο Σ Π Α Ν Φ Ι Λ Ο Υ Ο Η Ο Ε Ν
 Ε Γ Ρ Α Μ Μ Α Τ Ε Υ Ε Ν Π Ρ Ο Σ Ι Δ Ε Ω Ν Ο Σ Υ Σ Τ Ε Ρ Ο Υ Τ Ρ Ι Τ Η Ι Ε
 Π Ι Δ Ε Κ Α Δ Ε Υ Τ Ε Ρ Α Ι Κ Α Ι Τ Ρ Ι Α Κ Ο Σ Τ Ε Ι Τ Η Σ Π Ρ Υ Τ Α Ν
 5 Ε Ι Α Σ Ε Κ Κ Λ Η Σ Ι Α Τ Ω Ν Π Ρ Ο Ε Δ Ρ Ω Ν Ε Ρ Ε Ψ Η Φ Ι Ξ Ε Ν Π Ο
 Σ Ε Ι Δ Ι Π Ρ Ο Σ Κ Τ Η Σ Ι Κ Λ Ε Ο Υ Σ Χ Ο Λ Α Ρ Γ Ε Υ Σ Κ Α Ι Σ Υ Μ Π
 Ρ Ο Ε Δ Ρ Ο Ι Ε Δ Ο Ε Ν Τ Η Ι Β Ο Υ Λ Ε Ι Κ Α Ι Τ Ω Ι Δ Η Μ Ω Ι
 Ο Ρ Α Σ Υ Φ Ω Ν Ι Ε Ρ Ο Κ Λ Ε Ι Δ Ο Υ Ξ Υ . . . Τ Α Ι Ω Ν Ε Ι Ρ Ε Ν Ε Ρ Ε
 Ι Δ Η Ο Ι Ε Π Ι Μ Ε Λ Η Τ Α Ι Τ Ω Ν Μ Υ Σ Τ Η Ρ Ι Ω Ν Ο Ι Χ Ε Ι Ρ Ο Τ Ο
 10 Ν Η Ο Ε Ν Τ Ε Σ Τ Ο Ν Ε Ν Ι Α Υ Τ Ο Ν Τ Ο Ν Ε Π Ι Ρ Ο Λ Υ Ε Υ Κ Τ Ο Υ Α
 Ρ Χ Ο Ν Τ Ο Σ Τ Α Σ Τ . . . Σ Ι Α Σ Ε Ο Υ Σ Α Ν Ο Σ Α Ι Κ Α Ο Η Κ Ο Ν Ε
 Ν Τ Ω Ι Ε Ν Ι Α Υ Ε Δ Η Μ Η Τ Ρ Ι Κ Α Ι Τ Ε Ι Κ Ο Ρ Ε Ι Κ
 . . . Τ Ο Ι Σ Α Σ Ο Ι Σ Π Α Τ Ρ Ι Ο Ν Η Ν Υ Π Ε Ρ Τ Ε Τ
 . . . Β Ο Υ Λ Μ Ο Υ Τ Ο Υ Α Ο Η Ν Α Ι Ω Ν Κ Α Ι Π Α Ι
 15 Τ Ο Υ Β Α Σ Ι Λ Ε Ψ Α Ν Τ Ι Γ Ο Ν Ο

¹ Ἴδε εἰκόνα τῆς μιᾶς Bull. de Corr. hellén. 1878 πίν. 18, 1
 Ἡ ἑτέρα εἶναι μᾶλλον βεβλαμμένη καὶ ἀνέκδοτος.

² Ἀξίον προσοχῆς θεωρῶ, ὅτι ἐπὶ χαλκοῦ τινος αἰγυπτιακοῦ πελέ-
 κεως (Maspero Archéol. égyptienne εἰκ. 296) παρίσταται γρύψ.
 οὔ αἱ πτέρυγες εἶναι κεκοσμημέναι καθ' ὃν καὶ αἱ τῶν ἑλεφαντίνων
 σφιγγῶν τρόπον, δι' ἐκγεγραμμένων γραμμῶν. Τοῦτο πιθανῶς δὲν
 εἶναι ὅλως τυχαῖον.

³ Παράβ. Ἐφημ. Ἀρχ. 1887 σελ. 109.

Θεοί.

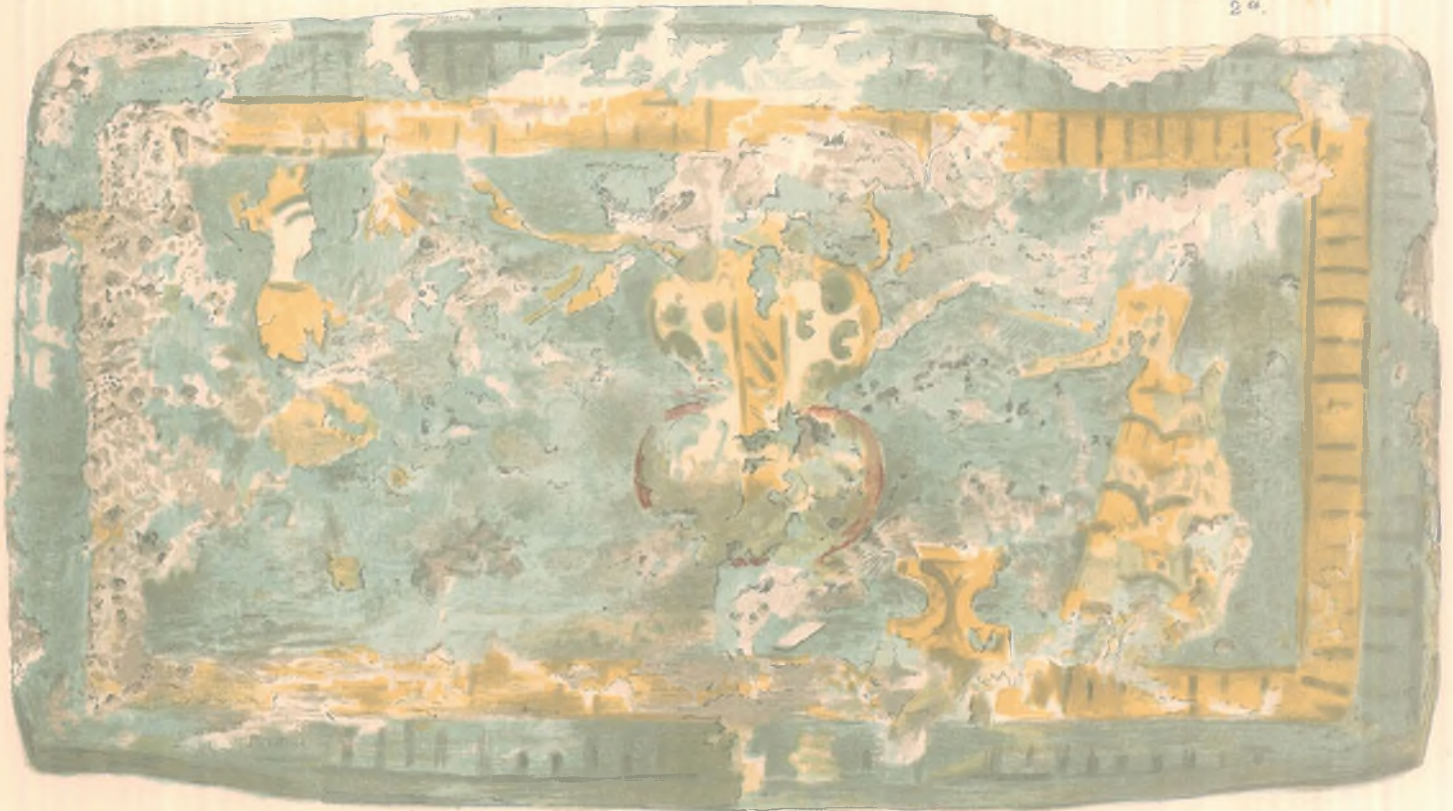
Ἐπὶ Ἰέρωνος ἄρχοντος ἐπὶ τῆς Ἀντιοχίδος ἑκ-
 τῆς Πρυτανείας, ἢ Φαινύλος¹ Πανφίλου Ὁῦθεν
 ἐγράμματοεν, Ποσιδεῶνος ὑστέρου τρίτη ἐ-
 πὶ δέκα, δευτέρα καὶ τριακοστὴ τῆς Πρυταν-
 5 είας ἐκκλησία τῶν προέδρων ἐπεψήφισεν Πο-



1.

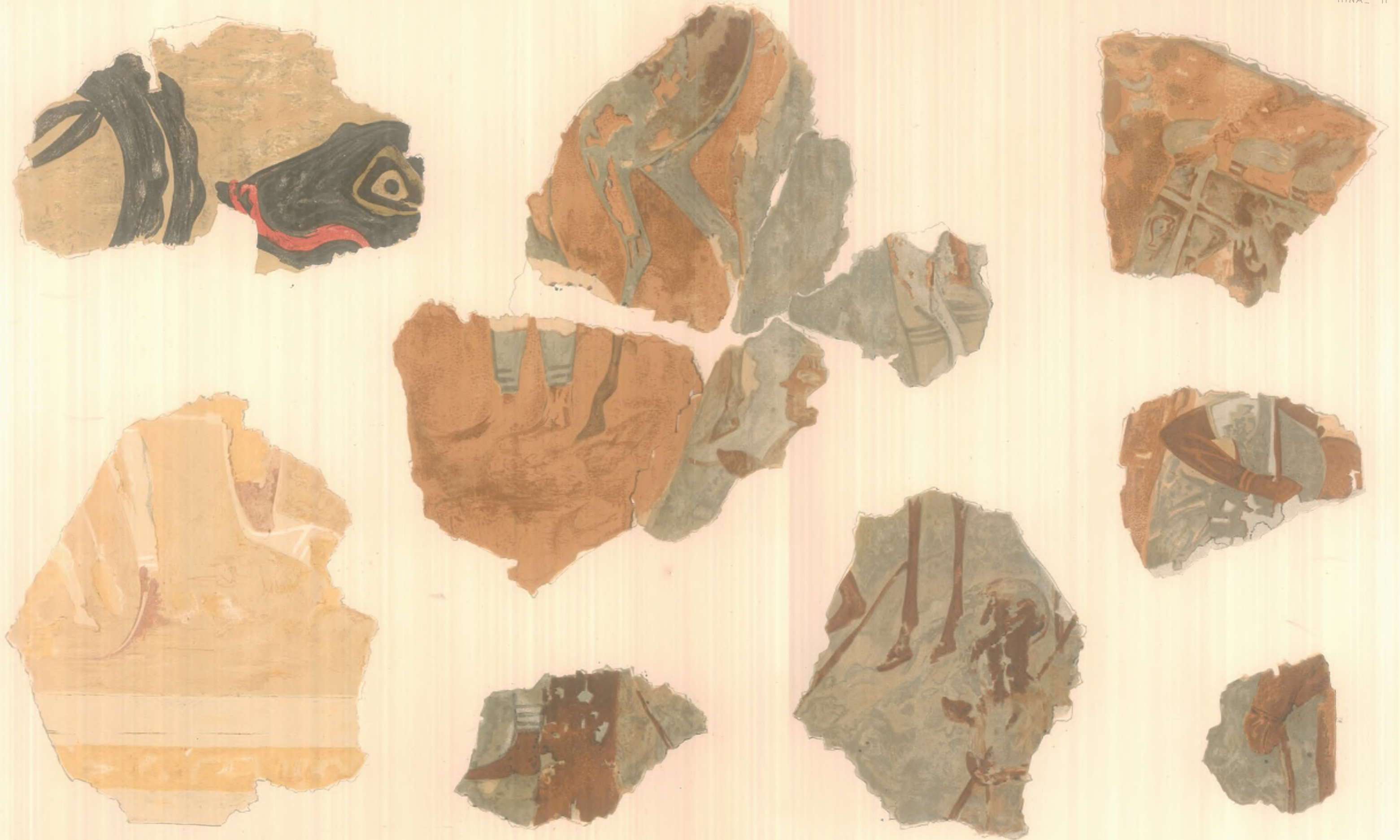


2^α.



2.

ΑΡΧΑΙΟΤΗΤΕΣ ΕΚ ΜΥΚΗΝΩΝ



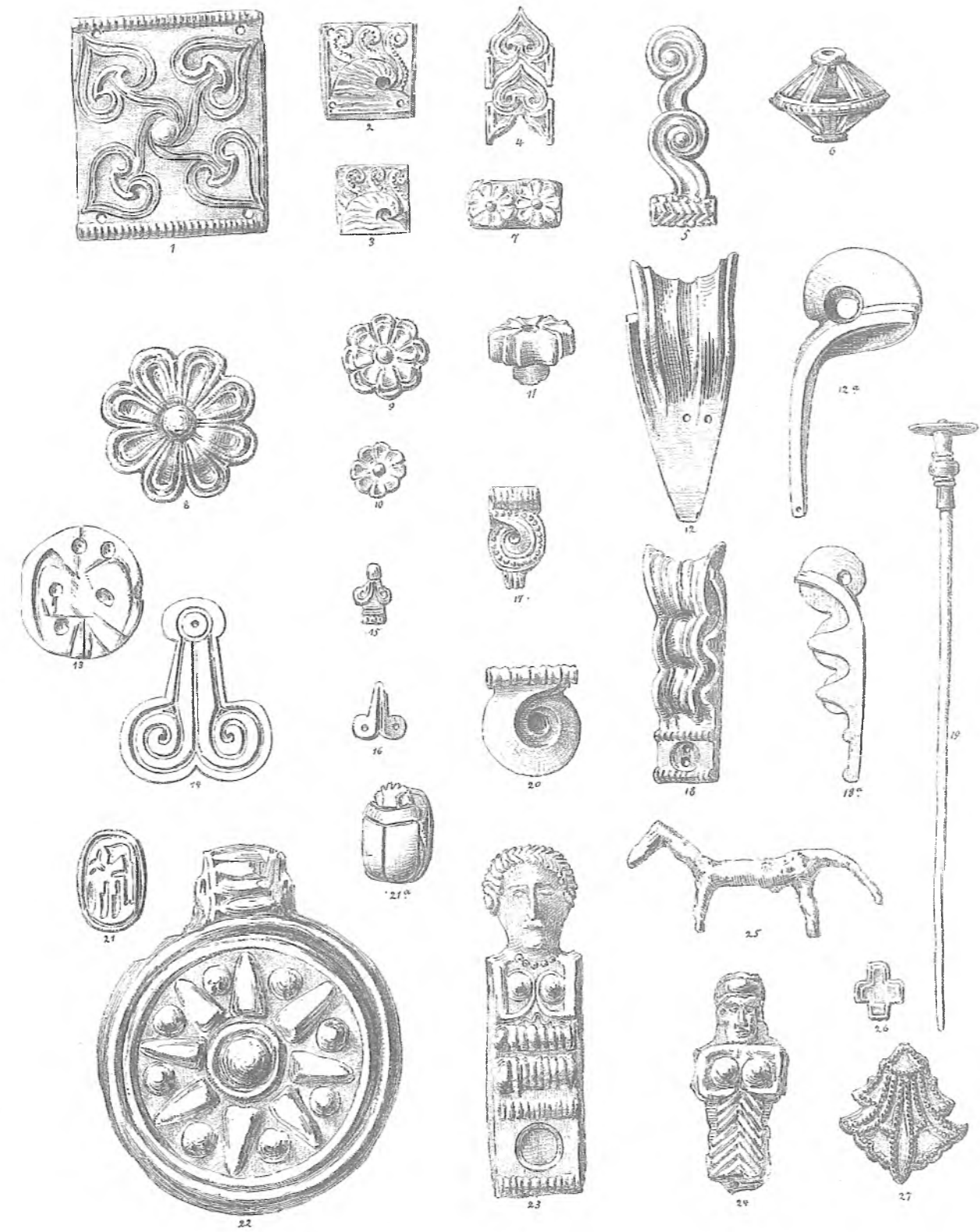
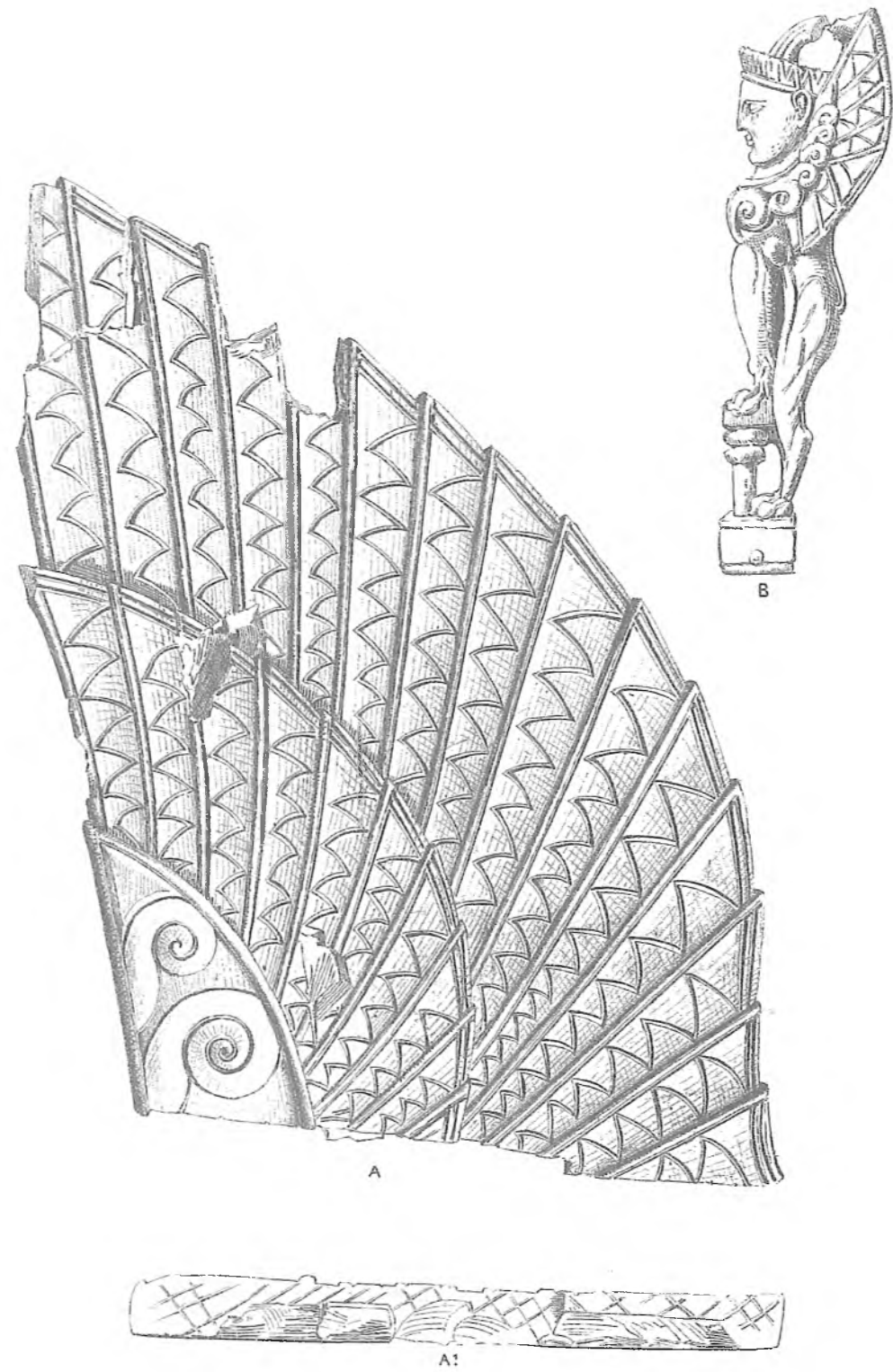
ΑΡΧΑΙΟΤΗΤΕΣ ΕΚ ΜΥΚΗΝΩΝ



ΑΡΧΑΙΟΤΗΤΕΣ

ΕΚ

ΜΥΚΗΝΩΝ



ΑΡΧΑΙΟΤΗΤΕΣ ΕΚ ΜΥΚΗΝΩΝ