

# ΤΟ ΑΓΡΟΤΙΚΟΝ ΖΗΤΗΜΑ ΚΑΙ Η ΣΥΝΕΤΑΙΡΙΣΤΙΚΗ ΑΝΑΠΤΥΞΗ ΤΗΣ ΘΕΣΣΑΛΙΑΣ

ΓΙΑΝΝΗ Γ. ΣΤΡΟΓΓΥΛΗ

Έπιθεωρητοῦ Γ.Σ.Ο. Ἀγροτικῆς Τραπεζῆς



ΙΩΑΝΝΗΣ Γ. ΣΤΡΟΓΓΥΛΗΣ

Πολύ πλούσια σὲ ἱστορικές παραδόσεις καὶ κοιτίδα ἐξορμήσεων γιὰ τὴν κατοίκηση τοῦ Ἑλληνικοῦ χώρου, ἡ Θεσσαλία, ἐμφανίζει πανάρχαια ἀγροτική ἐπίδοση μὲ τὰ στοιχεῖα τὰ ὁποῖα ἔφεραν στὴν ἐπιφάνεια οἱ ἀνασκαφές τῶν τελευταίων χρόνων, ὥστε νὰ διεκδικῆ ἱστορικά πρωτεύουσα θέση ἀγροτικοῦ πολιτισμοῦ, ἀλλὰ καὶ στοὺς νεώτερους χρόνους πρωτοπορητικὴ πάνω στὴν ἐπίλυση τοῦ ἀγροτικοῦ ζητήματος καὶ στὴν συνεταιριστικὴ ἀνάπτυξη, ὄχι μόνο σὲ πανελλήνια, ἀλλὰ καὶ διεθνῆ κλίμακα..

**ΑΓΡΟΤΙΚΟ ΖΗΤΗΜΑ.** Ἡ ἐμφάνιση ἀγροτικοῦ ζητήματος στὴν Ἑλλάδα εἶναι συνυφασμένη μὲ τὸ πρῶτο στάδιο τῆς ἀπελευθερώσεώς της ἀπὸ τὸν Τουρκικὸ ζυγὸ, ἀλλὰ ὀξύνεται ἰδιαίτερα ἀπὸ τὸν χρόνον πού εἶδε τὸ φῶς τῆς ἐλευθερίας καὶ ἡ Θεσσαλία, ἡ ὁποία ὅμως οὐσιαστικὰ ὑπῆρξε πολιτική, ὄχι δὲ καὶ ἀγροτική.

Μακρινὴ παράδοση φέρει, ὅτι τὸ διαμέρισμα αὐτὸ, τὸ ὁποῖο παρουσιάζει καλλιεργητικὴ ἔκταση 4.500.000 στρ. σὲ συνολικὴ ἐπιφάνεια 13.500.000 καὶ εὐνοεῖται ἀπὸ φυσικὲς παραγωγικὲς συνθήκες, προσεῖλκυσε πανάρχαια τὸ ἐνδιαφέρον ἀγροτικῆς παραγωγῆς καὶ γι' αὐτὸ ἐκυριαρχεῖτο ἀπὸ τὴν μεγάλη ἔγγειο ἰδιοκτησία καὶ τὴν δημιουργία ἀπὸ τὸν 11<sup>ο</sup> αἰῶνα π. Χ. μιᾶς μεγάλης τάξεως ἐργατῶν γῆς, τῶν πενσετῶν, οἱ ὁποῖοι ὑπῆρξαν πρόδρομοι τῶν καποινῶν κολλήγων.

Τὸ τσιφλίκι, ὅπως ὠνομάζετο ἡ μεγάλη ἰδιοκτησία, σέρνει τὴν προέλευσή του ἀπὸ τὴν ἐποχὴ τῆς Φραγκοκρατίας μὲ τὴν ἀρχικὴ μορφή τοῦ τιμαρίου καὶ προσεῖλκυσε τὸ ἐνδιαφέρον τῶν Τούρκων μπέηδων στοὺς χρόνους τῆς σκλαβιάς γιὰ τὴν ἀπόκτηση μεγάλων ἐκτάσεων, στὴν ὁποία ἐξεδήλωσαν ἐνδιαφέρον ἐξαγορᾶς ἀργότερα πλούσιοι Ἑλληνας, ἰδιαίτερα ἀπὸ τὴν Κωνσταντινούπολη στὶς ἀρχές τοῦ 19<sup>ου</sup> αἰῶνα καὶ τὴν ὁποία ἐπετύγγαναν μὲ σχετικὰ χαμηλὸ τίμημα συνήθως.

Ἡ σχέση τσιφλικούχων καὶ κολλήγων, πού ἐμφανιζόταν σάν ἐπίμορτη καλλιέργεια μὲ καταθλιπτικὲς ὅμως ὑποχρεώσεις, ἀποτελοῦσε στὴν πραγματικότητα καθεστῶς ἀγροτικῆς σκλαβιάς, γιὰ τὸν ὁποῖο εἶχε πολλὲς ὑποχρεώσεις πέρα ἀπὸ τὴν μορτὴ καὶ κάθε ἠθικὴ ἔννοια, μὲ δεσμεύσεις πού ἔφταναν ὡς τὴν ἀπαγόρευση νὰ ἐξέρχεται ἀπὸ τὸ χωριὸ χωρὶς ἄδεια τοῦ γαιοκτήμονα, ὁ ὁποῖος ὅμως μποροῦσε νὰ τὸν διώξῃ σὲ κάθε περίοδο, ἀκόμα δὲ νὰ διεκδικῆ μερίδιον τὸ 1)3 σὲ κάθε ἀγοραζομένη ἔκταση ἀπὸ τὸν κολλῆγο, ὥστε νὰ τὸν ἐξαναγκάσῃ ν' ἀποφεύγῃ τὴν δημιουργία ἰδιοκτησίας. Ἐπικρατοῦσε δηλαδὴ μιὰ κατάσταση βαρβαρότητας μὲ κατάλυση κάθε ἀνθρώπινης ἀξιοπρέπειας, οἱ δὲ κολλῆγοι εἶχαν τὴν προσωυμία τοῦ πενεστικοῦ ἔθνους.

Περιοχὴ τῆς μεγάλης ἰδιοκτησίας ἡ Θεσσαλία εἶχεν ἀποβῆ οὐσιαστικὰ τῆς μικρῆς καλλιεργείας, γιὰ τὸ ἀπὸ τὸ ἓνα μέρος τὸ ἐνδιαφέρον πολλῶν τσιφλικούχων, οἱ ὁποῖοι δὲν διέμεναν στὸ κτῆμα, ἦταν περιορισμένο, ἀπὸ τὸ ἄλλο δὲ ὑπῆρχε ἡ ἀπροθυμία, ἀκόμα δὲ καὶ ἡ ἀντίδραση τῶν κολλήγων, φυσικὴ συνέπεια μὲ τοὺς πολὺ δυσμενεῖς ὄρους πού διέγραφαν τὶς συνθήκες ἐργασίας, τὴν μισθωτικὴν σχέσιν καὶ τὶς ἄλλες ὑποχρεώσεις.

Κατὰ τὴν ἀπελευθέρωση τῆς Θεσσαλίας ἀπὸ τὰ 658 χωριά της τὰ 403 ἦταν τσιφλίκια μὲ ἔκταση 6.000.000 στρ.,

Ἐγεννήθη εἰς Ἀμφίκλειαν. Ἐσπούδασε Νομικὰ, Οἰκονομικὰς καὶ Πολιτικὰς ἐπιστήμας, ἔλαβε δὲ καὶ τὴν ἄδειαν τοῦ δικηγορεῖν. Εἰδικευθεὶς εἰς γεωροοικονομικὰ θέματα ἐπέτυχε πρῶτος εἰς σχετικὸν διαγωνισμὸν καὶ μετὰ δεκαετιᾶν ἀνήλθεν εἰς τὴν θέσιν τοῦ Ἐπιθεωρητοῦ Ἐποπτικῆς Ὑπηρεσίας ΑΤΕ, ὑπηρετῶν νῦν εἰς Θεσσαλίαν. Ἐδημοσίευσεν ἀξιολόγους μελέτας καὶ ἄρθρα εἰς τὸν ἡμερησίον τύπον καθὼς καὶ εἰς διάφορα γεωροοικονομικὰ περιοδικὰ.



καλλιεργήσιμα κατὰ τὸ μισό, δηλαδὴ περιελάμβαναν τὰ 3)4 ἀπὸ τὴν συνολικὰ καλλιεργήσιμη ἔκταση καὶ γι' αὐτὸ τὸ ἀγροτικὸ ζήτημα ἐμφανίζεται ἄμεσως μὲ ὀξεία μορφή, ἄρχισαν δὲ ν' ἀναζητοῦνται διέξοδοι γιὰ ταχέια ἐπίλυση. Ἔτσι εὐθὺς ἐξ ἀρχῆς ἐδημιουργήθη ἀμφισβητήσιμη γιὰ τὴν νόμιμη κυριότητα πολλῶν τσιφλικῶν μὲ τὸ δικαιολογητικὸν τῆς μὴ κανονικῆς ἐξαγορᾶς ἀπὸ τοὺς Τούρκους μπέηδες, βάσει γνωμοδοτήσεων διακεκριμένων νομομαθῶν, χωρὶς ὅμως πρακτικὸ ἀποτέλεσμα, γιὰ τὴν δικαστήρια δικαίωναν τοὺς τσιφλικούχους. Σὲ συνέχεια οἱ προσπάθειαι ἐστράφησαν στὴν ἐκούσια ἐκποίηση, μὲ ψήφιση ἀπὸ τὴν Κυβέρνηση Τρικουπῆ στὰ 1890 εἰδικοῦ νόμου, ὁ ὁποῖος ἐπέτρεπε τὴν ἐγγύηση τοῦ Κράτους σὲ δάνεια Τραπεζῶν γιὰ τὴν ἐξαγορὰ χωραφιῶν, βάσει τοῦ ὁποῖου ἐγίνε ἡ ἐξαγορὰ 33 τσιφλικῶν στὰ Στεφανοβικεῖα κτῆματα καὶ ἡ διανομὴ κατὰ τὸ 1907.

Ἄλλα ὅμως αὐτὰ τὰ μέτρα καταδείχθηκαν ἀνεπαρκῆ, γιὰ τὸν ὅτι δὲν προωθεῖτο ἡ γενικώτερη λύση τοῦ ζητήματος, κ' ἔτσι ἄρχισε ἡ κίνηση τῆς ἀναγκαστικῆς ἀπαλλοτριώσεως μὲ πρῶτη φλογερὴ προπαγάνδα τοῦ ἀγωνιστοῦ Μαρτίνου Ἀντύπα, τὸν ὁποῖο ὅμως σκότωσαν πράκτορες τῶν τσιφλικούχων στὸν Πυργετὸ τὸ 1907. Ἄλλὰ ὁ ἄνεμος τῆς ἀγροτικῆς ἀπελευθερώσεως ἄρχισε νὰ φυσᾷ καὶ ἡ ἀπαλλοτριώση τῶν τσιφλικῶν νὰ γίνεται πίστη τῶν ἀγροτῶν κολλήγων. Ὁ νεοδημιούργητος Ἀγροτικὸς Σύνλογος Καρδίτσης τὸ 1909 ἀπευθύνεται στὸν Στρατιωτικὸ Σύνδεσμον τῆς Ἐπαναστάσεως τοῦ Γουδι καὶ ὀργανώνει τὸ πρῶτον ἀγροτικὸν συλλαλητήριον τῶν 20)1)1910 στὴν Καρδίτσα μὲ ἓνα νεκρὸ, σὲ συνέχεια δὲ ξεσηκώνεται καὶ ἡ ὑπόλοιπη Θεσσαλία μὲ γενικὴ προβολὴ τοῦ αἰτήματος, τὴν ψήφιση νομοσχεδίου ἀναγκαστικῆς ἀπαλλοτριώσεως τῶν τσιφλικῶν, προσπάθεια ὅμως ἡ ὁποία ἀπέτυχε, ἀλλὰ καὶ ἐξαγρίωσε τὸν ἀγροτικὸν κόσμον ἀκόμη περισσότερο, γιὰ τὸν ὅτι οἱ τσιφλικοὶ, βλέποντας τὴν πανελλήνιον συμπάθειαν στὸ δίκαιον αἶτημα τῶν κολλήγων, μεγάλωναν τὰ πιεστικὰ μέτρα ἐναντίον τους, παράλληλα δὲ κατεβάλλετο προσπάθεια νὰ δημιουργηθῇ κίνδυνος ἀπὸ τὴν πλευρὰ τῆς Ὑψηλῆς Πύλης, ἐπειδὴ ὑπῆρχαν ἄμεσα συμφέροντα Τούρκων ὑπηκόων.



Ἐκλεκτὰ ὅμως τέκνα τῆς Θεσσαλίας, ἐπιστήμονες καὶ πολιτικοί, μπαίνουν ἐπὶ κεφαλῆς τοῦ ἀγῶνος καὶ τὸ κήρυγμα τῆς ἀγροτικῆς ἀπελευθερώσεως φθάνει ὡς τὴν πιὸ ἀπομακρυσμένη καλύβα.

Τὴν 6<sup>ην</sup> Μαρτίου 1910 ὀργανώνεται συλλαλητήριον στὴ Λάρισα, τὸ ὁποῖο θέλησαν νὰ ἐμποδίσουν μὲ κυβερνητικὴ ἐντολὴ οἱ Ἄρχες. Ἄσπλοι ἀγρότες, οἱ ὁποῖοι ἄρχισαν νὰ κατέρχονται ἀπὸ τὰ χωριά στὴ Λάρισα δέχθηκαν ἐντελῶς ἀναίτια δολοφονικὴ ἐπίθεση μὲ συνέπεια 7 νεκροὺς καὶ 14 τραυματίες στὸ Κιλελέρ (Κυψέλη), Τσουλάρ (Μελία) καὶ Νεμπεγλέρ (Νίκαια), χωρὶς ὅμως νὰ κλονισθῆ ἡ ἀθρόα συμμετοχὴ τους. Ἐπακολούθησαν συλλήψεις ὅσων ἐθεωρήθησαν ὀργανωτὲς καὶ πρωταῖτιοι τῶν δύο συλλαλητηρίων καὶ παραπομπὴ τῶν σὲ δίκες στὰ κακουργοδικεῖα Λαμίας καὶ Χαλκίδος, μὲ πανηγυρικὴ ὅμως ἀθώωσή των.

Τὸ ἀγροτικὸ ζήτημα χάρις στοὺς εὐγενεῖς ἀγῶνες Θεσσαλῶν ἡγετῶν ἀναγνωρίζεται πλέον σὲ πανελλήνια ἔκταση σάν δίκαιο καὶ ἐνδιαφέρον, κατὰ δὲ τὴν συζήτησιν τοῦ ἄρθρου 17 τοῦ Συντάγματος στὴν Ἀναθεωρητικὴ Βουλὴ τοῦ 1911, ἔπειτα ἀπὸ μνημειώδεις ἀγορεύσεις τοῦ Ἐλευθ. Βενιζέλου, Ἄλ. Παπαναστασίου καὶ ἄλλων ἐπιφανῶν ρητόρων, ἐκρίθη πλέον, ὅτι δὲν ὑπῆρχε συνταγματικὸ ἐμπόδιο γιὰ τὴν ἀναγκαστικὴ ἀπαλλοτριώσι καὶ τὸ κυριώτερον ἐμπόδιο ἔχει ξεπερασθῆ. Οἱ Βαλκανικοὶ ὅμως πόλεμοι ποὺ ἐπακολούθησαν, ἀνέστειλαν τὴν ἐπίλυση τοῦ ἀγροτικοῦ ζητήματος, γιὰ νὰ πραγματοποιηθῆ ἀργότερα μὲ τὸ Διάταγμα 205)1917 τῆς Ἐπαναστατικῆς Κυβερνήσεως Θεσσαλονίκης, «περὶ ἀναγκαστικῆς ἀπαλλοτριώσεως», καὶ ἐπικύρωσή του μὲ τὸν Ν. 1072, νὰ καταλήξῃ δὲ στὴν ὑπ' ἀριθ. 1 ἀπόφασιν τῆς Ἐπαναστάσεως τοῦ 1922 «περὶ ὀλοκληρωτικῆς ἀπαλλοτριώσεως» ἐπικυρωθεῖσα μὲ τὸ Ν. Δ. 2)3)1923.

Μὲ τὰ συμπληρωματικὰ μέτρα ποὺ ἐλήφθησαν ὡς τὸν Β' παγκόσμιον πόλεμον ἀπαλλοτριώθησαν στὴν Θεσσαλία συνολικὰ 472 ἀγροκτήματα μὲ ἔκταση 2.750.000 στρ. καὶ ἀποκατάστασις 38.117 ἀκτημόνων κολλήγων, ἐνῶ χάρις στοὺς ἀγῶνες καὶ τὶς θυσίες τῶν Θεσσαλῶν ἐπελύθη τὸ πρόβλημα σὲ πανελλήνιον κλίμακα μὲ ἀπαλλοτριώσι 1730 ἀγροκτημάτων καὶ ἀποκατάστασις 147.306 ἀκτημόνων οἰκογενειῶν σὲ ἔκταση 8.291.713 στρ. καὶ ἐπὶ πλέον 7000 οἰκογενειῶν σὲ 110 ἀγροκτήματα ἐκτάσεως 350.000 στρ., ἄνοιξε δὲ σὲ συνέχεια ὁ δρόμος γιὰ τὴν ἀποκατάστασις 167.079 οἰκογενειῶν προσφυγικῶν τῆς Μικρασιατικῆς συμφορᾶς σὲ 8.390.444 στρ., ἀπὸ τὶς ὁποῖες 3.156 στὴν Θεσσαλία σὲ 200.000 στρ.

Ἡ ὀλοκλήρωσις τῆς ἀπαλλοτριώσεως μέχρι τὸ 1952, ὅπου ἀρχίζει νέα περίοδος μὲ τὴν ψήφισιν τοῦ σημερινοῦ Συντάγματος, ἐπεξετάθη σὲ 19.193.963 στρ. μὲ ἀποκατάστασις 310.227 οἰκογενειῶν.

Μὲ τὴν ἀπαλλοτριώσι δὲν ἔληξε ἀμέσως τὸ θέμα τῶν Θεσσαλῶν κολλήγων, γιὰτις στοὺς νέους μικροϊδιοκτῆτες ἐδημιουργήθησαν σοβαρὲς δυσχέρειες γιὰ τὴν ἀξιοποίησιν τῶν χωραφῶν τῶν ἀπὸ ἔλλειψιν τοῦ ἀναγκαίου ἐξοπλισμοῦ, στίς ὁποῖες ὅμως ἔδωσε διέξοδον ἡ συνεταιριστικὴ τῶν ὀργάνωσις, ἡ ὁποία ὑποβοηθήσε καὶ τὴν ἀνάπτυξιν τοῦ ἀγροτικοῦ εἰσοδήματός των.

Οἱ Θεσσαλοὶ ἀγρότες συνεχιστὲς ἐμπνευσμένων ἀγῶνων γιὰ τὴν ἐλευθερίαν ἀπὸ τὸν ἐθνεγέρτη Ρῆγα τὸν Βελεστινλῆ προσέθεσαν σὲ συνέχεια καὶ τοὺς ἰδεολογικοὺς τῶν, μὲ τοὺς ὁποίους δὲν ἐπέτυχαν μονάχα τὴν λύσιν τοῦ ἀγροτικοῦ ζητήματος, ἀλλὰ καὶ τὴν κατάρριψιν τοῦ μύθου ἀνασχέσεως τῆς παραγωγῆς μὲ τὴν διανομὴ τῶν ἀγροκτημάτων, ἄνοιξαν τὸν δρόμον ἀποκαταστάσεως τῶν ἀκτημόνων σὲ πανελλήνιον κλίμακα καὶ ἑκατοντάδων χιλιάδων προσφυγικῶν οἰκογενειῶν, ἐπέτυχαν τὴν διαμόρφωσιν τῆς ἐντατικῆς καλλιέργειας, ἐπρόβαλαν τὸν θεσμό τῆς προστασίας τοῦ σίτου καὶ ὠδήγησαν μὲ τὴ συμβολὴν καὶ ἄλλων παραγόντων, κυρίως αὐτοῖ, στὴν αὔξησιν τῆς σιτο-

παραγωγῆς ἀπὸ 300 σὲ 1750 τόννους ἐπιτυχάνοντας τὸ θαῦμα τῆς σιταρκειᾶς, ὑπῆρξαν πρόμαχοι στὴν ἱδρύσιν τῆς Ἀγροτικῆς Τραπέζης μὲ τὴν ὁποία ἐξαφάνισαν τὴν τοκογλυφίαν σάν κατάλοιπον ἀνθρώπινης ἐκμεταλλεύσεως, ἀνέπτυξαν δὲ τὴν μηχανοκαλλιέργειαν καὶ κάθε συγχρονισμό τῶν παραγωγικῶν συντελεστῶν.

Τὸ Κιλελέρ, σύμβολον ἀγῶνος δημιουργικῆς πνοῆς, μὲ τὸ σεμνὸ καὶ ἀπέριττον μῆμα του, θὰ παραμένῃ στοὺς αἰῶνες πανελλήνιον καὶ διεθνὲς ἀκόμα προσκύνημα, σάν πνεῦμα ἐθνικῆς ἀνατάσεως καὶ παράδειγμα ἐφαρμογῆς κοινωνικῆς δικαιοσύνης μὲ καθεστῶς δημοκρατικῆς λειτουργίας καὶ θὰ προβάλλῃ κοινωνικὸ βᾶθρον στὴ στήριξιν ἐπιλύσεως σοβαρῶν προβλημάτων τῆς Χώρας καὶ κίνητρο παραγωγικῶν κατευθύνσεων, μνημεῖον ἀγῶνων καὶ θυσιῶν τοῦ Θεσσαλικοῦ κάμπου, σέμνωμα ἰδεῶν καὶ ἐμπνεύσεων, μπρὸς στὸ ὁποῖο «οἱ αἰῶνες θὰ κλίνουν τὸ γόνα», ὅπως ὠραῖα τονίζει ὁ Θεσσαλὸς ποιητῆς.

**ΣΥΝΕΤΑΙΡΙΣΤΙΚΗ ΑΝΑΠΤΥΞΗ.** Ἡ Θεσσαλία ὀρθὰ θεωρεῖται λίκνον τοῦ Συνεταιρισμοῦ καὶ διεκδικεῖ πρωτοποριακὴ θέσιν σὲ παγκόσμιον κλίμακα μὲ τὴν ἱστορικὴν τῆς συντροφίαν τῶν Ἀμπελακίων, στὴ σύγχρονον δὲ Ἑλληνικὴν Συνεταιριστικὴν κίνησιν μὲ τὸν Γεωργικὸν Συνεταιρισμὸν Ἀλμυροῦ.

Στὴν πρώτη συντελέσει ἡ Κοινοτικὴ αὐτονομία τὴν ὁποία διετήρησαν οἱ Ἕλληνες κάτω ἀπὸ τὸν Τουρκικὸν ζυγὸν, καὶ ἡ ὁποία τοὺς ἐπέτρεψε ν' ἀξιοποιήσουν ὄχι μονάχα τὸ νόημα τῆς αὐτοδιοικήσεως, ἀλλὰ καὶ τὸ ἀσυνήθιστον ἐπιχειρηματικὸν πνεῦμα μὲ τὸ ὁποῖον ἦταν ψυχωμένοι οἱ Θεσσαλοὶ καὶ εἶχαν προέχουσα θέσιν. Παράδειγμα τοῦ πρώτου προβάλλει ἡ Δημοκρατικὴ Ὀμοσπονδία τῶν 24 χωριῶν τοῦ Πηλίου, ποὺ ἤκμαζαν τότε, ἡ ὁποία εἶχε ἀνεπτυγμένη αὐτοκυβέρνησιν ἀπὸ Δημογέροντες, τοῦ δὲ δευτέρου ὁ Συνεταιρισμὸς, γνωστὸς μὲ τὴν προσωνομία Συντροφία τῶν Ἀμπελακίων, ἡ ὁποία προηγήθη στὴν συνεργασία κεφαλαίου καὶ ἐργασίας, στὴν ὀλοκληρωμένη ὀργάνωσιν τῆς βιοτεχνίας καὶ στὴν δίκαιη κατανομὴ τῶν ὠφελειῶν τῆς ἐργασίας, περισσότερο ἀπὸ μισὸ αἶωνα, πρὶν κάνουν τὴν ἐμφάνισιν οἱ πρώτοι Συνεταιρισμοὶ στὴν Ἀγγλία (Ροτσντέιλ) καὶ στὴν Γερμανία (Σουλτσε-Ραϊφάιζεν).

Ἡ γραφικὴ κωμόπολις τῶν Ἀμπελακίων, ἡ ὁποία δημιουργήθηκε κατὰ τὰ τέλη τοῦ 16<sup>ου</sup> αἰῶνος στίς Β. Α. πλαγιὰς τοῦ Κισσάβου, κοντὰ στὴν εἰσοδὸν τῆς πανέμορφης Κοιλιάδας τῶν Τεμπῶν παρουσίαζε ἰδιαίτερον ἐνδιαφέρον στὴν ἀνάπτυξιν τῆς βιοτεχνίας ἀπὸ τὴν παραγωγὴν καὶ βαφὴν βαμβακερῶν νημάτων μὲ ριζάρι, τὸ χαρακτηριστικὸν κοκκινόχρωμα, ἀξιοποιῶντας τὴν περιωρισμένη καλλιέργειαν τοῦ βαμβακιοῦ τῆς περιφερείας καὶ συμπληρώνοντας τὶς ἀνάγκες ἀπὸ ἄλλες περιοχὰς (Δαδί-Σέρρες).

Τὸ ἐμπόριον τῶν νημάτων εἶχε ἀναπτυχθῆ στὸ ἐξωτερικόν, χωρὶς νὰ μποροῦν οἱ Ἀμπελακιῶτες μὲ μικρὰς ὁμάδας (ἐταιρεῖες) νὰ ἐπιτύχουν ἀξιόλογα ἀποτελέσματα καὶ ἀκριβῶς ἡ ἀδυναμία αὐτῆ τοὺς ὠδήγησε στὴ δημιουργίαν τοῦ Συνεταιρισμοῦ μὲ πλατύτερη συνεργασία, σὲ χρόνον ὄχι ἐξακριβωμένον ἀπόλυτον, ἀλλὰ πρὶν τὸ 1780, μὲ συμμετοχὴ 6000 μελῶν ἀπὸ τὰ 22 χωριά τῆς περιφερείας, ἀπὸ τὰ ὁποῖα 4.000 Ἀμπελακιῶτες, μὲ συνεταιρικὴ μερίδα 5.000 - 20.000 γρόσια καὶ ἐξοπλισμὸν 24 ἐργαστήρια, μὲ ἐτήσια παραγωγὴν καὶ βαφὴν 250.000 κιλά νήματα. Γιὰ τὴν λειτουργίαν καὶ διεξαγωγὴν τῶν ἐργασιῶν τοῦ Συνεταιρισμοῦ ὑπῆρχαν 5 Ἐπιτροπὲς (Ἐκτελεστικὴ, Διοικοῦσα, Γεωργικὴ, Βιομηχανικὴ, Ἐλέγχου).

Ὁ Συνεταιρισμὸς συνέλαβε ὀλοκληρωμένη τὴν ἐννοίαν καὶ τὴν δράσιν ἐνὸς μεγάλου παραγωγικοῦ πλάνου, προχώρησε στὴν ἀνάπτυξιν τῆς καλλιέργειας τοῦ βαμβακιοῦ στὴν περιφέρειαν γιὰ λογαριασμὸν τοῦ, ὥστε νὰ ἐξασφαλίσῃ τὴν ἀπαραίτητη πρώτη ὕλη καὶ σὲ μικρότερον κόστος, διατηροῦσε καταστήματα στὴ Βιέννη, Σμύρνη καὶ ἄλλου,

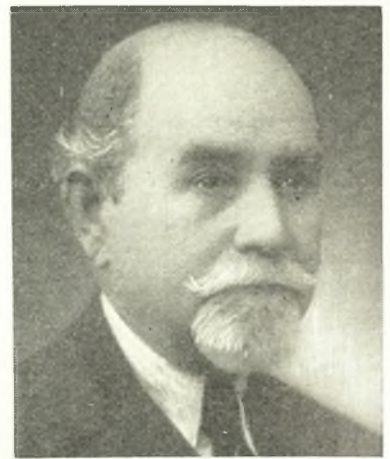




ΚΙΤΣΟΣ ΧΑΤΖΗΓΑΚΗΣ  
Δήμαρχος Τρικκαίων



ΝΙΚΟΛΑΟΣ ΠΑΠΑΠΟΣΤΟΛΟΥ  
Δήμαρχος Νηλείας



ΓΕΩΡΓΙΟΣ ΠΑΡΑΘΥΡΗΣ  
Δήμαρχος Νηλείας



ΘΕΟΔΩΡΟΣ ΘΕΟΔΟΣΟΠΟΥΛΟΣ  
Δήμαρχος Τρικκαίων

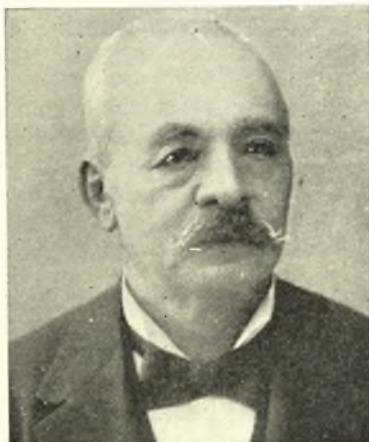


ΔΗΜΟΤΙΚΟΙ ΑΡΧΟΝΤΕΣ  
ΡΕΛΘΟΝΤΟΣ ΑΙΩΝΟΣ ΟΙ  
ΘΗΣ ΔΙΟΙΚΗΣΕΩΣ ΤΩΝ  
ΜΑΤΑ ΤΩΝ



ΦΩΤΗΣ ΤΣΑΝΤΟΥΛΑΣ  
Δήμαρχος Ἀργιθέας

ΙΩΑΝΝΗΣ ΧΑΤΖΗΑΡΓΥΡΗΣ  
Δήμαρχος Παγασών



ΕΥΑΓΓΕΛΟΣ ΠΟΠΩΤΑΣ  
Δήμαρχος Σοφάδων







ΣΤΕΦΑΝΟΣ ΜΠΑΦΡΑΚΤΑΡΗΣ  
Δήμαρχος Καρδίτσας

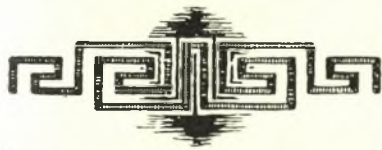


ΦΙΛΙΠΠΟΣ ΧΡΙΣΤΟΔΗΜΟΣ  
Δήμαρχος Τρικκαίων



ΜΙΧΑΗΛ ΣΑΠΚΑΣ  
Δήμαρχος Λαρίσης

ΤΗΣ ΘΕΣΣΑΛΙΑΣ ΤΟΥ ΠΑ-  
ΟΠΟΙΟΙ ΔΙΑ ΤΗΣ ΑΓΑ-  
ΠΡΟΩΘΗΣΑΝ ΤΑ ΖΗΤΗ-  
ΔΗΜΩΝ ΤΩΝ



ΣΠΥΡΟΣ ΣΠΥΡΙΔΗΣ  
Δήμαρχος Παγασών



ΓΕΩΡΓΙΟΣ ΖΑΧΙΔΗΣ  
Δήμαρχος Τσαριτσάνης



ΤΖΩΝ ΚΑΣΣΑΒΕΤΗΣ  
Δήμαρχος Ζαγοράς



ΑΛΕΞ. ΓΙΑΝΝΑΚΟΠΟΥΛΟΣ  
Δήμαρχος Ζαγοράς





ἀπεκόμιζε ἀπὸ τὶς ἐργασίες του κέρδη σὲ ποσοστὸ 60-100 % καὶ κατάρθωσε ν' αὐξήσῃ τὸ ἀρχικὸ κεφάλαιο τῶν 100.000 φράγκων σὲ 20.000.000, ὥστε νὰ προκαλῆ τὸν φθόνον Τούρκων καὶ Εὐρωπαίων ἀκόμα. Μὲ ταξίδια μακρινὰ ἀπὸ καραβάνια ἢ μὲ καράβια ἀπὸ τὸ Τρίκερι ἔκανε ἐξαγωγή καὶ ἄλλων θεσσαλικῶν προϊόντων εἰσάγοντας ἄλλα χρήσιμα στὰ μέλη του, ὥστε νὰ ἐμφανίξῃ στὴν τότε περίοδο ὀλοκληρωμένη τὴν ὀργάνωσιν ἑνὸς παραγωγικοῦ καὶ καταναλωτικοῦ Συνεταιρισμοῦ μὲ κύρια χαρακτηριστικὰ τὴν ἰσότητά των μελῶν, τὸν σεβασμὸ πρὸς τὴν ἐργασία, τὴν βαθειὰ ἀνθρωπιστικὴ ἀντίληψιν μὲ συντήρησιν πτωχῶν ἐργατῶν, νοσοκομείων, βιβλιοθηκῶν, σχολείων, τὴν αὐτοεποπτεία καὶ τὴν δίκαιη κατανομή των κερδῶν ἀνάλογα μὲ τὴν συμμετοχὴ στὶς ἐργασίες, (γιὰ τὶς μερίδες ἔδιδε τόκο 12 %), ἀκόμα δὲ τὴ διάθεσιν τοῦ μεγαλύτερου μέρους ἀπ' αὐτὰ γιὰ ἐπαύξηση των κεφαλαίων του, δεῖγμα μιᾶς βαθύτερης πίστεως των μελῶν καὶ παραγωγικῆς κατευθύνσεως.

Δὲν εἶναι ἀκριβῶς γνωστὰ τὰ αἷτια ποὺ προκάλεσαν τὴ διάλυσιν τοῦ Συνεταιρισμοῦ τὸ 1811. Σὰν ἐπικρατέστε-

ἀποτελοῦσε τὴν ἔκφασιν μιᾶς μορφῆς προσαρμοσμένης στὴν ψυχοσύνθεσιν τοῦ Ἑλλήνα νὰ δημιουργῆ, χωρὶς νὰ στερηθῆται σὰν ἄτομον ἐλευθερία, πρωτοβουλίας καὶ αὐτεθύνῃς, ξεσκεπάζει δὲ τὸν ἀνεξέλεγκτον μῦθον, πὼς ἡ εὐημερία τοῦ Ἑλλήνου στηρίζεται στὴν ἀτομικὴ του δράσιν καὶ χαρακτηρίζεται ἀπὸ ἔλλειψιν πνεύματος συνεργασίας.

Ζωντανὴ ἔκφρασις τῆς δημιουργίας των Ἀμπελακίων εἶναι οἱ λόγοι τοῦ Γάλλου διπλωμάτη στὴν Ἑλλάδα βαρώνου Μπωζούρ: «Εἶδα νὰ σβήνουν τὰ ἑλληνικὰ μίσθ, ν' ἀντικαθίσταται ἡ διάθεσις πρὸς ματαιίας μικρολογίας δι' ἐπιθυμίας πρὸς σοβαρὰς μελέτας, νὰ καταπνίγεται ἡ ματαιότης ἀπὸ γενναϊόφρονα αἰσθήματα καὶ νὰ βλαστάνουν αἱ φιλελεύθεραι ἰδέαι ἐπὶ ἐδάφους ζῶντος ἀπὸ αἰῶνων εἰς δουλείαν».

Τὸ συνεργατικὸ πνεῦμα των Ἀμπελακίων ἔνα αἰῶνα ἀργότερα ξεπροβάλλει μὲ τὴ σύγχρονον μορφή του ὕστερα ἀπὸ τὴν ἀπελευθέρωσιν τῆς Θεσσαλίας καὶ τὴν συμφορὰ τοῦ 1897, σὰν πρόδρομος τῆς κοινωνικῆς ἀναμορφώσεως τοῦ 1910, ὅταν ἡ κατάστασις των Θεσσαλῶν ἀγροτῶν σκιαγραφῆται ὡς ἑξῆς: «Ἡ κατάστασις των γεωρ-

#### Α' Στοιχεῖα Συνεταιρισμῶν

Χρόνος	Ἀριθμὸς λειτουργούντων Συν/σμῶν	Ἀριθμὸς μελῶν Συν/σμῶν	Ἀξία συν. μερίδων δρχ.	Ἀποθεματικὰ Κεφάλαια δρχ.	Πιστωτικὲς ἐργασίες δρχ.	Προμηθευτικὲς ἐργασίες δρχ.
1933	363	23.609	6.340.000	5.390.000	64.367.000	2.764.000
1961	703	78.372	44.200.000	14.857.000	299.893.000	174.452.000



#### Β' Στοιχεῖα Ἑνώσεων Συνεταιρισμῶν

Χρόνος	Ἀριθμὸς λειτουργούντων Συν/σμῶν	Ἀριθμὸς μελῶν Συν/σμῶν	Ἀξία συν. μερίδων δρχ.	Ἀποθεματικὰ Κεφάλαια δρχ.	Πιστωτικὲς ἐργασίες δρχ.	Προμηθευτικὲς ἐργασίες δρχ.
1933	7	290	490.000	1.271.000	1.010.000	1.291.000
1961	12	656	8.412.000	12.032.000	298.975.000	23.394.000

ρα θεωροῦνται, ἡ πτώχευσις τῆς Αὐστρίας μὲ συνέπειαν νὰ χάσῃ ὁ Συνεταιρισμὸς τὴ μισὴ περιουσία του, ὁ δυνατὸς βρετανικὸς ἀνταγωνισμὸς μὲ τὴν ἀνάπτυξιν βιομηχανίας καὶ ἡ καταστροφὴ των Ἀμπελακίων μὲ τὶς ὀρδῆς τοῦ Ἀλῆ Πασᾶ ἀπὸ φθόνον τοῦ μεγαλείου των. Ντόπια τέλος παράδοσις ἀποδίδει τὴν καταστροφὴν στὴν ἀνακάλυψιν ἐνισχύσεως τοῦ Ἑθνικοῦ ἀπελευθερωτικοῦ ἀγῶνος μὲ χρήματα τοῦ Συνεταιρισμοῦ.

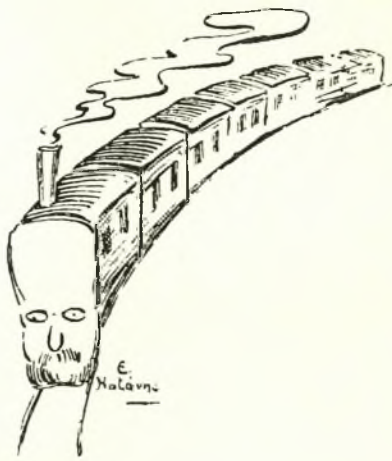
Πρόεδρος τῆς Ἐκτελεστικῆς Ἐπιτροπῆς (Διευθυντῆς) ὑπῆρξε ὁ Γεώργιος Σβάρτς (Ἑλληνικὰ Μαῦρος καὶ κατ' ἄλλους Σφόρτζος), στὸ ἀρχοντικὸ σπίτι του δέ, ποὺ σώζεται ὡς σήμερα στ' Ἀμπελάκια, γίνονταν καὶ οἱ συνεδριάσεις των Ἐπιτροπῶν τοῦ Συνεταιρισμοῦ.

Ἡ ὀργάνωσις καὶ ἀνάπτυξις τοῦ Συνεταιρισμοῦ Ἀμπελακίων παρουσίασε πανελλήνιον καὶ διεθνῆς ἐνδιαφέρον, γιὰτὶ ἔδωσε μιὰν εἰκόνα καὶ ἀφορμὴν μελέτης τοῦ Θεσσαλοῦ λαοῦ γιὰ τὴν τάσιν πρὸς τὴν ἀλληλοβοήθειαν καὶ συνεργασίαν, ἡ ὁποία εἶχε ἀναπτυχθῆ ἄτυπη τοὺς χρόνους τῆς σκλαβιάς στὴν λειτουργίαν κοινοτήτων, μοναστηριῶν καὶ σχολείων. Δείχνει ἀκόμα, ὅτι ὁ Συνεταιρισμὸς αὐτὸς

γῶν ἀπὸ πᾶσαν ἐποψιν ἦτο ἀξιοθρήνητος· ἡ ἀμάθεια ἐξ ἑνὸς καὶ ἡ ἐκ ταύτης πηγάζουσα ἐμμονὴ των γεωργῶν εἰς τὴν μοιρολατρείαν καὶ ἐξ ἑτέρου ἡ εὐρεΐα καὶ ἀσυνείδητος ἐκμετάλλευσις αὐτοῦ ἐκ μέρους των διαφόρων μικρομεσιτῶν καὶ τοκιστῶν κατέπνιξε πᾶν αἶσθημα ἀνθρωπισμοῦ καὶ ὁ δυστυχὴς γεωργὸς εἰργάζετο νυχθημερὸν μόνον καὶ μόνον γιὰ νὰ παχύνῃ μὲ τὸν ἰδρῶτα του τοὺς δῆθεν προστάτας καὶ εὐεργέτας ἀνευ ἄλλου σκοποῦ, ἀνευ ἑτέρου ἰδανικοῦ».

Τὰ γράφει ἕνας φωτισμένος καὶ τολμηρὸς Θεσσαλὸς δάσκαλος, ὁ ὁποῖος γιὰ νὰ ἰκανοποιήσῃ τὴ δίψαν του πᾶνω στὰ γεωργοοικονομικὰ ζητήματα τῆς ἐποχῆς, καταφεύγει στὸν Διευθυντὴ τῆς Κασσαβετείου Γεωργικῆς Σχολῆς Γεωπόνου Δημήτριον Γρηγοριάδην, ποὺ μόλις εἶχε γυρίσει ἀπὸ τὸ Ἐξωτερικόν, ἐνημερώνεται καὶ ἐγκολπώνεται τὸ πνεῦμα τοῦ συνεργατισμοῦ καὶ προχωρεῖ στὶς 12 Νοεμβρίου 1900 στὴν ἰδρυσιν τοῦ Μετοχικοῦ Ταμείου Ἀλληλοβοηθείας Ἀλμυροῦ, ὅπως πῆρε τὴν ὀνομασίαν ὁ πρῶτος Συνεταιρισμὸς τῆς σύγχρονῆς μορφῆς, ἀνοίγοντας ἔτσι τὴν λεωφόρον τοῦ συνεργατισμοῦ στὴν Ἑλλάδα, 14 ὀλό-





Ἐπισκόπησι τοῦ Θεσσαλικοῦ ζιτηματοῦ.  
(Σκίτσο τοῦ 1910).

κλήρα χρόνια πρὶν ἢ Πολιτεία ἐγκλωπθῆ τὸν θεσμό καὶ προχωρήσῃ στὴν ψήφισι τοῦ Ν. 602 «Περὶ Συνεταιρισμῶν».

Πρωτοπόρα καὶ πάλι ἡ Θεσσαλία δημιουργεῖ τὴν συνεταιριστικὴ τῆς κίνησι τὸ 1915 στὶς περιφέρειες Καρδίτσας, Φαρσάλων, Καλαμπάκας, 1916 Βόλου, 1917 Λαρίσης, 1921 Ἐλασσόνας, καὶ 1922 Τρικάλων. Ὁ Θεσσαλὸς ἀγρότης πικνώνει τοὺς Συνεταιρισμοὺς γιὰ νὰ ἐξασφαλίσῃ πιστώσεις, διαλεχτοὺς σπόρους, γεωργικὰ ἐφόδια καὶ νὰ ὑποβοηθηθῆ μὲ μηχανῆς στὸν θερισμὸ καὶ ἄλωνισμὸ τῆς παραγωγῆς σιτηρῶν, καθὼς καὶ στὴν διάθεσι τῶν προϊόντων του. Ἰδιαίτερη ἐπιτυχία παρουσιάζει ἡ συνέπεια τῶν χθεσινῶν κολλήγων στὶς πιστωτικὰς ἐργασίαις μὲ ἱκανοποιητικὸ ποσοστὸ ρευστοποιήσεως, γιὰ ν' ἀποστομώσῃ ὄσους διακήρυτταν, ὅτι εἶναι ἐπικίνδυνη ἡ διοχέτευσι πιστώσεων μὲ Συνεταιρισμοὺς.

Ἡ συνεταιριστικὴ ἀνάπτυξι δημιουργεῖ τὴν ὑποδομὴ γιὰ τὴν ἐπιτυχία τῆς ἀπαλλοτριώσεως τῶν τσιφλικῶν, ὕστερα ἀπὸ τὴν ὁποία οἱ νέοι ἰδιοκτῆτες βρέθηκαν χωρὶς μέσα καλλιεργείας καὶ χωρὶς δυνατότητα ἀποκτήσεώς των, γιὰτὶ κανένας δὲν δεχόταν νὰ ἐγγυηθῆ γι' αὐτοὺς. Ἡ λύσι τοῦ προβλήματος βρέθηκε στὴν ἴδρυσι πιστωτικῶν Συνεταιρισμῶν, οἱ ὁποῖοι ἀπὸ τὴν αἰτία αὐτὴ παρουσιάζονται πολλοί. Μπορεῖ ἐδῶ μὲ βεβαιότητα νὰ γραφῆ, ὅτι χωρὶς τὴν ὀργάνωσι Συνεταιρισμῶν ἡ ἀπαλλοτρίωσι θὰ εἶχε ἀποτύχει.

Ἀργότερα ἡ πύκνωσι τῶν Συνεταιρισμῶν, ἡ αὐξησι τῶν ἐργασιῶν των καὶ ἡ ἀνάγκη τοῦ συντονισμοῦ των γιὰ τὴν καλύτερη ἐξυπηρέτησι τῶν ἀναγκῶν τῶν παραγωγῶν ὠδήγησαν στὴν ἴδρυσι δευτεροβαθμῶν Ἐνώσεων προοδευτικὰ ἀπὸ τὸ 1925 στὴ Λάρισα, Βόλο, Καρδίτσα, Ἄλμυρό, Καλαμπάκα, Φάρσαλα, Ἐλασσόνα, μὲ τὶς ὁποῖες ξανοίγεται ὁ ὀρίζοντας τῆς συνεταιριστικῆς δραστηριότητος. Ἡ ἀγορά συγχρονισμένων μηχανῶν γιὰ κοινὴ χρῆσι προχωρεῖ καὶ διενεργεῖται προμήθεια γεωργικῶν ἐφοδίων ἀπ' εὐθείας ἀπὸ τὸ ἐξωτερικὸ. Μὲ τὴν ἀνάληψι τῆς συγκεντρώσεως τοῦ σιταριοῦ προστατεύεται τὸ κυριώτερο προϊόν τοῦ Θεσσαλικοῦ κάμπου καὶ στὴν ἐξόρμησι γιὰ τὴν ἴδρυσι τῆς Ἀγροτικῆς Τραπέζης οἱ Συνεταιρισμοὶ πρωτοστατοῦν.

Μὲ τὴν καθοδήγησι τῆς Ἐποπτικῆς Ὑπηρεσίας τῆς ἡ ἀνάπτυξι τῶν Συνεταιρισμῶν παίρνει γρήγορο ρυθμὸ. Ἡ δράσι των δὲν ἀπονεκρῶνεται οὔτε στὴν κατοχικὴ περίοδο, ὅταν οἱ ἀνθρωπιστικὰς ἐργασίαις τους ἐξασφαλίζουσι τὴ διαβίωσι σὲ δεκάδες χιλιάδες οἰκογένειαι καὶ μετὰ τὴν χαρραγὴ τῆς ἀπελευθερώσεως μὲ τὴν ὀργάνωσι τῆς μηχανοκαλλιεργείας συμβάλλουσι στὴν γρήγορη γεω-

ργικὴ ἀνασυγκρότησι, ἀργότερα δὲ ἀρχίζουσι νὰ δημιουργοῦν γεωργικὰς βιομηχανίας.

Ἡ συνοπτικὴ ἐμφάνισι τῶν συγκριτικῶν στοιχείων τῆς τελευταίας τριακονταετίας, στοὺς παρακάτω πίνακες τοῦ σημερινοῦ ἐξοπλισμοῦ τῶν Θεσσαλικῶν Γεωργικῶν Συνεταιρισμῶν Ὀργανώσεων καὶ τῆς ἐξετάσεως τῶν ἐργασιῶν των φανεροῦν τὴν συντελεσθεῖσα ἀνάπτυξι.

Ποσοστὸ αὐξήσεως Συνεταιρισμῶν 93,5 %, συνεταιρῶν 232 %.

Γιὰ τὶς συνεταιριστικὰς μερίδες πρέπει νὰ ὑπολογισθῆ ἡ ὀλοκληρωτικὴ ἐκμηδένισι των στὴν κατοχικὴ περίοδο καὶ ἡ συγκέντρωσι ἀπ' τὴν ἀρχὴ τοῦ παραπάνω ποσοῦ μέχρι τοῦ 1961.

Οἱ σημερινῆς ἐγκαταστάσεις (στοιχεῖα 1961) τῶν Γεωργικῶν Συνεταιρικῶν Ὀργανώσεων τῆς Θεσσαλίας γιὰ τὴν ἐναποθήκευσι, ἐπεξεργασίαι καὶ κοινὴ διάθεσι προϊόντων ἔχουσι ὡς ἐξῆς:

1) Ἀποθήκες

Συν/σμῶν	190	χωρητικότητος	101.376 M3
Ἐνώσεων	36	»	27.445 M3
Σιταποθήκες	79	»	75.250 τόννων

2) Ἐλαιουργεῖα (Συν)σμῶν 10 μὲ ἀριθμὸ πιεστηρίων 17.

3) Πρότυπα κονσερβοποιεῖα ἐλαίων Ἀγρίας καὶ Πτελεοῦ μὲ δυναμικότητα 1500 τόννων.

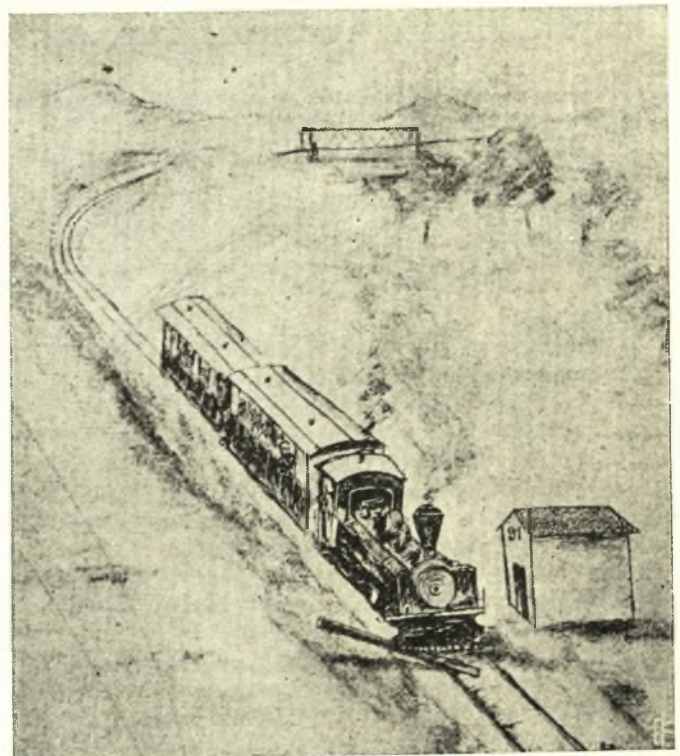
4) Οἶνοποιεῖα Ν. Ἀγχιάλου 1600 τόννων καὶ Τυρνάβου 2000, τὸ ὁποῖο θὰ ἐπεκταθῆ φέτος στὸ διπλάσι.

5) Τυροκομεῖα - Γαλακτοκομεῖα 3 (Συν)σμῶν τῶν 320 τόννων γάλακτος, κασσερία Καλαμπάκας τῶν 150 τόννων καὶ ἀνεγείρονται στὸν Ἄλμυρό καὶ Τρίκαλα, τὸ τελευταῖο σὲ Κοινοπραξίαι μὲ τὴν ΑΤΕ, ἐπίκειται δὲ ἡ ἀνέγερσι τῆς Λαρίσης 25 τόννων γάλακτος ἡμερήσιας δυναμικότητος καὶ κασσερία Ἐλασσόνας 150 τόννων τυρομάζης μὲ 12 μικρὰ τυροκομεῖα (Συν)σμῶν.

6) Ἐκκοκκιστήρια βαμβακιοῦ Καρδίτσας καὶ Λαρίσης τῶν 8 μηχανῶν.

7) Κυλινδρομυλοὶ Ἄλμυροῦ καὶ Ν. Ἀγχιάλου τῶν 30 τόννων.

Ἀπὸ τὴν ἀπόπειραν τῆς δολοφονίας τοῦ Βενιζέλου εἰς Θεσσαλίαν  
(Σκίτσο τοῦ 1910).







Ὁ Βενιζέλος ἐξετάζων τὴν σιδηρὰν ράβδον ἣ ὁποία ἐτέθη πρὸς ἐκτροχίασιν. (Σκίτσο τοῦ 1913)

8) Πριστηρία ξυλείας Καλαμπάκας, Καρδίτσας καὶ 2 Συν)σμών.

9) Ἀλωνιστικὲς μηχανὲς Συν)σμών 27 Ἐνώσεων 5.

10) Μηχανὲς διαλογῆς σπόρων Ἐνώσεων 5.

11) Προβλαστήρια Γεωμήλων Ἀγιάς τῶν 20 τόννων.

Ἡ ἀξία τῶν παραπάνω ἐγκαταστάσεων καὶ μηχανημάτων ἀνέρχεται σὲ 143.000.000 δρχ., ἡ δὲ ἐτήσια ἔκταση τῶν ἐργασιῶν Ἐνώσεων καὶ Συνεταιρισμῶν τῆς Θεσσαλίας παρουσιάζεται στὸ σύνολο ὡς ἑξῆς, πλεον ἀπὸ τὶς ἐκτεθεισὲς πιστωτικὲς καὶ προμηθευτικὲς ἐργασίες.

1. Παραγωγή 1400 τόννων λαδιοῦ.
2. Ἐπεξεργασία 450 τόννων βρώσιμης ἐλιάς.
3. Ἐπεξεργασία 4500 τόννων σταφυλιῶν.
4. Ἐπεξεργασία 4000 τόννων γάλακτος.
5. Παραγωγή 16.000 δεμάτων ἐκκοκκισμένου βαμβακιοῦ.
6. Ἀλεση 3.300 τόννων σιταριοῦ.
7. Παραγωγή καὶ ἐπεξεργασία 20.000 M3 ξυλείας, 17.000 τόννων καυσόξυλα καὶ 700 τόννων κάρβουνα.
8. Ἀλωνισμὸς 14.000 τόννων σιτηρῶν καὶ δεματοποίηση 2000 τόννων ἀχύρου.
9. Διαλογή 500 τόννων σπόρων.
10. Προβλάστηση 100 τόννων πατατοσπόρου.
11. Διάθεση 600 τόννων καυσίμων μὲ 3 πρατήρια.
12. Συγκέντρωση 175.000 τόννων σιτηρῶν καὶ 6800 τόννων σπόρων.
13. Διαχείριση γεωργικῶν ἐφοδίων 108.700 τόννων.
14. Δακοκτονία ἐπὶ 4.700.000 ἐλαιοδένδρων.
15. Ἀπὸ κοινοῦ διάθεση προϊόντων χωρὶς ἐπεξεργασία ἀξίας 14.000.000 δρχ.

Στὸ σύνολο ὁ ἐτήσιος κύκλος τῶν ἐργασιῶν Ἐνώσεων καὶ Συν)σμών Θεσσαλίας ὑπολογίζεται σὲ 1.200.000 δρχ., ἡ δὲ ὠφέλεια τῶν μελῶν ἐπ' αὐτῆς καὶ τῆς Θεσσαλικῆς Οἰκονομίας γενικώτερα εἶναι σημαντικὴ.

Ἡ αὔξηση τῶν κεφαλαίων Γεωργικῶν Συνεταιρικῶν Ὄργανώσεων καὶ συνεχῆς ἀνάπτυξη τῶν ἐργασιῶν τῶν φανερώνει μόνη τῆς τὴν ἐμπιστοσύνη τῶν ἀγροτῶν καὶ τὴν ἐξυπηρέτησή τους ἀπὸ αὐτές, ἀλλὰ παράλληλα καὶ τὴν ἰκανότητα τῶν Ὄργανώσεων στὴ διεξαγωγή τῶν ἐργασιῶν τους. Περιορίζομαστε νὰ διατυπώσωμε ἑδῶ σὰν παράδειγμα, ὅτι 6 Συνεταιρισμοί, πού ἀσκοῦν ὑπ' εὐθύνη

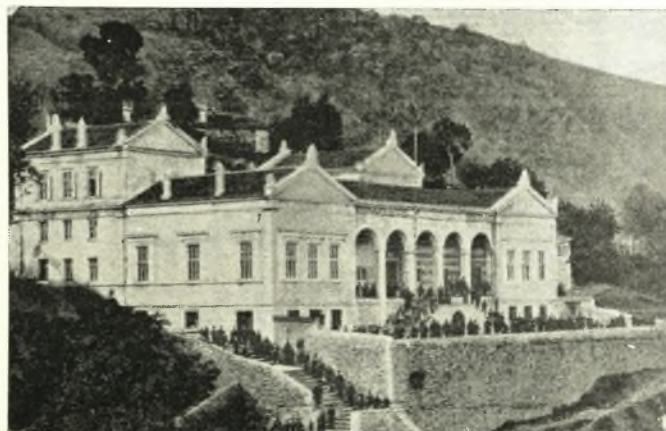
τῶν τὴν ἀγροτικὴ πίστη ὀλοκληρωτικὰ, παρουσίασαν ποσοστὸ εἰσπράξεως τῶν ἀπαιτήσεων 70-98 %, ἐνῶ τὸ ἀντίστοιχο τῶν Ὑποκαταστημάτων τῆς Τραπεζῆς στὴν περιφέρεια ἦταν 58-86 %, καθὼς καὶ τὴν ἐπίτευξη τιμῶν μὲ τὴν κοινὴ προμήθεια ἢ διάθεση εἰδῶν, ἰκανοποιητικώτερον κατὰ 7-28 % ἀπὸ τὶς ἀντίστοιχες τοῦ ἐλευθέρου ἐμπορίου.

Ἀκόμα καὶ στὴν προσπάθεια πού ἐκδηλώνεται στὰ τελευταῖα χρόνια γιὰ τὴν ἀνάπτυξη Σχολικῶν Συνεταιρισμῶν, μορφωτικοῦ κυρίως σκοποῦ, μὲ κοινὴ προσπάθεια τῶν Ἐκπαιδευτικῶν, γιὰ τὴν μύηση τῶν παιδιῶν στὴν συνεταιριστικὴ λειτουργία, ἡ Θεσσαλία βρίσκεται στὴν πρώτη θέση ἀπὸ ὅλα τὰ γεωγραφικὰ διαμερίσματα τῆς Χώρας, μὲ λειτουργία 284 Σχολικῶν Συνεταιρισμῶν σήμερα, οἱ ὅποιοι περιλαμβάνουν μέλη 13.954 μαθητῶν, σὲ σύνολο 1000 ὀλόκληρης τῆς Χώρας.

Ἡ συνεταιριστικὴ ἀνάπτυξη τῆς Θεσσαλίας, ὅπως ἐξετέθη συνοπτικὰ, δὲν σημαίνει βέβαια ὅτι δὲν ὑπάρχουν σοβαρὰ προβλήματα κι' ἐσωτερικὲς ἀδυναμίες στὴν λειτουργία τῶν Συνεταιρισμῶν, ἀλλὰ μιὰ διαρκῆς καλυτέρευση συντελεῖται καὶ κάθε κριτικὴ πρέπει νὰ τελεῖ σὲ συνάρτηση μὲ τὰ γενικώτερα πλαίσια τῆς ἀγροτικῆς μας ἀναπτύξεως.

Τὸ πνεῦμα τῶν Ἀμπελακίων καὶ ὁ σπόρος τοῦ Ἀλμυροῦ καρποφόρησαν καὶ κατέκτησαν τὸ Πανελλήνιο μὲ 7500 Συνεταιρισμοὺς, 135 Ἐνώσεις, 18 Κεντρικὲς Ὄργανώσεις μὲ διάφορη μορφή καὶ οἱ 48 Θεσσαλοὶ πρόδρομοι τοῦ Ἀλμυροῦ μετέδωσαν τὸ φῶς σὲ 737.000 ἀγροτικὲς οἰκογένειες, οἱ ὁποῖες πλαισιώνουν σήμερα τὸ σύνολο τῶν Γεωργικῶν Συνεταιρισμῶν τῆς Ἑλλάδος, ἐνῶ παράλληλα ἄρχισε καὶ ἡ ἀστικὴ συνεταιριστικὴ κίνηση νὰ ἀπλώνεται σὲ κύριους τομεῖς.

Μὲ τὶς εὐγενεῖς ἰδέες, ἀγῶνες καὶ θυσίες τοῦ Θεσσαλικοῦ κάμπου βρῆκαν τὴ λύση τους σοβαρὰ γεωργοοικονομικὰ προβλήματα τῆς χώρας καὶ στέριωσαν δυνατὰ θεμέλια ἐθνικῆς συνοχῆς καὶ δημιουργίας. Τ' Ἀμπελάκια καὶ ὁ Ἀλμυρός, ἡ ἱερὴ πόλη τοῦ συνεργατισμοῦ, ὅπως δίκαια ἔλαβε τὴν προσωνυμία, σὰν σύμβολα κοινωνικῆς δημιουργίας καὶ τὸ Κιλελέρ, ὁ τύμβος τῆς ἀγροτικῆς ἀναγεννήσεως, θὰ προβάλλουν πάντοτε σὰν ἱστορικοὶ σταθμοὶ στὴν καταπολέμηση τῆς κοινωνικῆς ἐξαθλιώσεως τοῦ Θεσσαλοῦ ἀγρότη, θ' ἀποτελοῦν ἕνα ἔμβλημα ἀληθινῆς προόδου καὶ κοινωνικῆς δικαιοσύνης, γιὰ νὰ δείχνουν στοὺς ἐπερχομένους τὴν ἀξία ἐξασφαλίσεως τῆς ἀνθρώπινης προσωπικότητας, σὰν κυρίου παράγοντος δημιουργίας, ἀλλὰ καὶ φωτεινῆς εἰκόνας στὴν ἐπιτυχία πολλῶν μὲ προσπάθειες τῶν ὀλίγων.



Ἀμπελάκια : Μανιάρειος Σχολή