

# ΓΕΩΡΓΙΑ-ΕΜΠΟΡΙΟΝ



Η ΓΕΩΡΓΙΚΗ  
ΚΑΤΑΣΤΑΣΙΣ  
ΤΗΣ  
ΘΕΣΣΑΛΙΑΣ

ΑΣΗΜΙΝΑΣ Ζ. ΖΑΧΑΡΙΟΥ



ΑΣΗΜΙΝΑ Ζ. ΖΑΧΑΡΙΟΥ

Α. Οί Συντελεσται τῆς Γεωργικῆς Παραγωγῆς  
στὴν Θεσσαλίαν

Στὸν περιορισμένο διαθέσιμο χῶρο θὰ προσπαθῆσω, μὲ ἐπίγνωσι τοῦ δύσκολου ἔργου ἀφ' ἑνὸς καὶ τῶν μικρῶν δυνάμεών μου ἀφ' ἑτέρου, νὰ δώσω σὲ γενικὲς γραμμὲς εἰκόνα τῆς σημερινῆς γεωγραφικῆς πραγματικότητος τῆς Θεσσαλίας. Γι' αὐτὴν πολλοὶ Ἕλληνες ἔχουν ἀκόμη τὴν ἐντύπωσι μιᾶς ἀπέραντης πεδιάδος, μαστιζομένης ἀπὸ τοὺς ἐλώδεις καὶ τὶς πλημμύρες, μὲ πολὺ χαμηλὸ βιοτικὸ καὶ ἐκπολιτιστικὸ ἐπίπεδο, μὲ κατοίκους ἀνεπίδεκτους προόδου καὶ ἀνάξτους γιὰ ἐνίσχυσι.

Καὶ ὅμως ἡ Θεσσαλία, ὅλη μαζί, ἡ πεδινὴ καὶ ἡ ὄρεινὴ εἶναι, μέσα στὰ πλαίσια τῆς Μεγάλης Μητέρας Ἑλλάδας, μιὰ οικονομικὴ μονάδα ἄξια πολὺ μεγάλης προσοχῆς. Οἱ ἀπέραντες δυνατότητες ποὺ περικλείει ὁ ὑπόγειος καὶ ὁ ἐπιφανειακὸς ἐδαφικὸς πλοῦτος τῆς, κατάλληλα ἀξιοποιούμενες θὰ μπορῆ νὰ καλύψουν μέγα μέρος ἀπὸ τὶς ἀνάγκες διατροφῆς τοῦ Ἑλληνικοῦ πληθυσμοῦ καὶ μέγα μέρος τοῦ ἑλλείμματος στὸ συναλλαγματικὸ μας ἰσοζύγιο. Ἦδη, μὲ τὴ στοργὴ ποὺ ἔδειξε μέχρι σήμερα τὸ Κράτος πρὸς τὴ Θεσσαλία, καταπολεμήθηκε ἡ μάστιγα τῆς ἐλονοσίας κι ἔτσι ἀποδόθηκαν στὴν κοινωνία πολὺτιμα ἐργατικά χέρια καὶ ἐδάφη. Ἐπίσης ἀντιμετωπίσθηκε κατὰ τὸ μεγαλύτερο μέρος τοῦ ὁ κίνδυνος τῶν πλημμυρῶν, ἐπιχειρεῖται ἡ μετατροπὴ τῶν ξηρῶν ἀγρῶν σὲ ἀρδευόμενους πρὸς αὔξησιν τῆς ἀποδόσεώς των, πλουτίζεται ἡ περιοχὴ σὲ κεφαλαιουχικὰ ἀγαθὰ, ὅπως ἐργαλεῖα, μηχανήματα, ζῶα, ἀποθήκες, ψυγεῖα, ἐργοστάσια ἐπεξεργασίας τῶν πρώτων ὑλῶν κλπ. καὶ καταβάλλονται συνεχεῖς καὶ ἄοκνες προσπάθειες γιὰ τὴν βελτίωσι τοῦ ἔμφυχου ὑλικοῦ τῆς Θεσσαλικῆς γῆς. Τοῦ Θεσσαλοῦ ἀγρότου κυρίως, ποὺ προικισμένος μὲ ἐργατικότητα, πνεῦμα ἀμίλλης καὶ συνεργασίας, δίψα βελτιώσεως, θὰ συνταιριάσῃ ὅλα αὐτὰ τὰ στοιχεῖα γιὰ νὰ τὰ μετατρέψῃ σὲ πηγὴ εὐημερίας καὶ προόδου.

Κατάγεται ἐκ τῆς πόλεως τοῦ Βόλου ἐνθα ἐγεννήθη. Μετὰ τὸ πέρασ τῶν γυμνασιακῶν τῆς σπουδῶν ἐνεγράφη εἰς τὴν Σχολὴν Πολιτικῶν καὶ Οἰκονομικῶν Ἐπιστημῶν τοῦ Πανεπιστημίου Ἀθηνῶν, ἐκ τῆς ὁποίας ἔλαβε τὸ πτυχίον τῆς. Εἰσελθοῦσα ἀκολούθως εἰς τὸν δημοσιούπαλληλικὸν κλάδον (κεντρικαὶ ὑπηρεσίαι), σταδιοδρομεῖ ἐν αὐτῷ ἐπιτυχῶς. Αὐτὴ ὑπηρετεῖ ἤδη ὡς Γραμματεὺς τοῦ Συμβουλίου Ἑγγειοβελτιωτικῶν Ἔργων ἀπὸ τῆς συστάσεως τῆς Ὑπηρεσίας Ἑγγειῶν Βελτιώσεων τοῦ Ὑπουργείου Γεωργίας.



Κατὰ τὸ πρόσφατο ταξίδι μου — προσκύνημα στὴ πατρικὴ γῆ τῆς Θεσσαλίας—διασχίζοντάς τὴν ἀπ' ἄκρη σ' ἄκρη καὶ βλέποντας τὰ πλούσια χῶματα, τὶς πηγές, τὰ ὄμορφα κατάφυτα βουνὰ ποὺ περιβάλλουν τὶς πεδιάδες, τὰ τρακτῆρ καὶ τὰ φορτηγὰ κατάφορτα νὰ διασχίζουν τοὺς καινούργιους δρόμους, τὰ νεοχτισμένα ἐργοστάσια καὶ τοὺς ἀνθρώπους καθέναν στὸ ἔργο του, εἶχα τὴν ἐντύπωσι πῶς βλέπω ἕνα καλωσυνᾶτο γίγαντα νὰ ξυπνᾷ ἀπὸ τὸ λήθαργο ποὺ εἶχε πέσει καὶ νὰ ἐτοιμάζεται νὰ πάρῃ κι αὐτὸς μέρος στὸ κάλεσμα τῆς Ζωῆς.

## ΠΙΝΑΞ 1

Νομοὶ	Δῆμοι καὶ Κοινότητες				Ἐκτάσεις εἰς χιλιομετρικὰ στρέμματα			
	Πεδινοὶ	Ἡμι-ορεινοὶ	Ὅρεινοὶ	Σύνολον	Πεδιναὶ	Ἡμορειναὶ	Ὅρειναὶ	Σύνολον
Ν. Καρδίτσης	79	9	55	143	1.244,3	221,0	1.043,1	2.508,4
Ν. Λαρίσης	96	35	29	160	2.514,1	1.354,4	1.590,2	5.458,7
Ν. Μαγνησίας	32	13	41	86	821,8	441,8	1.262,1	2.525,7
Ν. Τρικάλων	40	15	82	137	559,7	378,0	2.383,4	3.321,1
Σύνολον Θεσσαλίας	247	72	207	526	5.139,9	2.395,2	6.278,8	13.813,9



Είναι αλήθεια πώς έγιναν πολλά στη Θεσσαλία από την προσάρτησή της μέχρι σήμερα με ιδιωτική ή κρατική πρωτοβουλία. Άλλα είναι ασύλληπτο το πόσα πολλά μπορούν να γίνουν ακόμη. Τα σύγχρονα τεχνικά μέσα της επιτρέπουν να πολλαπλασιασθεί την παραγωγικότητά της και η καθημερινώς εξελισσομένη τεχνική πρόοδος της ανοίγει εδρύτερες προοπτικές.

Στις γραμμές που ακολουθούν θα δείξουμε με αριθμούς, όσο και αν οι αριθμοί είναι άνιαιοι στον άναγνώστη, την σημερινή κατάσταση. Και όσοι αγαπούν το τόπον αυτόν ως βγάλουν συμπεράσματα για το τί πρέπει να γίνει και ως βοηθήσουν για την βελτίωσή του.

Η Θεσσαλική πεδιάδα (λεκάνα Λαρίσης και Τρικάλων-Καρδίτσης) είναι η μεγαλύτερα της Ελλάδος, περίπου 3.000.000 στρέμματα, άλλ' όταν μιλούμε περί Θεσσαλίας έννοούμε και τους όρεινους όγκους που περιβάλλουν τις πεδιάδες και που ανήκουν εν μέρει στους Νομούς Λαρίσης, Τρικάλων, Μαγνησίας και Καρδίτσης. Αί όρειναι και ήμιορειναι εκτάσεις καταλαμβάνουν 8.674.000 στρέμματα, ενώ αί πεδιναί 5.139.900 στρέμματα. Ο πίναξ 1 δείχνει κατά Νομούς τις όρεινές, ήμιορεινές και πεδινές εκτάσεις, καθώς και τον αντίστοιχον αριθμό Κοινοτήτων και Δήμων της Θεσσαλίας.

Στά όρεινά επικρατεί ή καλλιέργεια όπωροφόρων δένδρων καθώς και έλιās, καρυδιάς, καστανιάς. Επίσης τά βουνά της σκεπάζονται από δάση όξυās, δρυός, πεύκης, έλάτης και άλλων δένδρων.

Τό έδαφος της πεδινής Θεσσαλίας είναι δημιούργημα των ποταμών της. Επί χιλιάδες χρόνια τά νερά της βροχής κατεβαίνοντας από τους γύρω όρεινους όγκους παρέ-

Ή περιοχή κάτω Βασιλικής πρό του άναδασμοδ.



συραν χώματα και πέτρες και έδημιούργησαν παχύτατο στρώμα προσχώσεων.

Τά πεδιναί έδάφη της Θεσσαλίας διαφέρουν μεταξύ των. Άλλοι είναι πλούσια σε οργανικές ουσίες και γόνιμα και άλλοι υπάρχουν άγονα άλατοδχα έδάφη. Αύτά τά τελευταία έσχηματίστησαν από την εξάτμισι των πλημμυρικών υδάτων σε ώρισμένες χαμηλές περιοχές όπου έδημιούργησαν χειμερινές λίμνες.

Μεσα στα πλημμυρικά αυτά νερά ύπήρχαν πολλά άλατα εν διαλύσει, που είχαν παρασυρθή όπως περνούσε το νερό από τά διάφορα πετρώματα. Σήμερα ύπάρχουν τρόποι βελτιώσεως αυτών των περιοχών. Πρός τούτο, μετά την έκτελεσιν αντιπλημμυρικών και στραγγιστικών έργων, με την απόπλυσι, τις λιπάνσεις και την άρδευσι επιτυγχάνουν να άπομακρύνουν τά περιττά ύδατοδιαλυτά άλατα.

Ο τελικός αποδέκτης των υδατικών άπορροών της Θεσσαλίας, ο ποταμός Πηνειός, με τους πολυαριθμους παραποτάμους του εξακολουθεί να είναι ο ζωοδότης της περιοχής που διασχίζει.

Γιατι εκτός από τά επιφανειακά του νερά, τροφοδοτεί την περιοχή και με ύπόγεια νερά, τά όποια διηθούνται υπό την κοίτη του. Διά τούτο εις τά προσχωσιγενή έδάφη της Θεσσαλικής πεδιάδος, σε μικρήν άκτίνα από τον Πηνειό ποταμό ύπάρχει πλούσιος ύπόγειος ύδροφόρος όρίζων.

Σε μερικές περιοχές μάλιστα, όπως της Καλαμπάκας και των Τρικάλων άναβλύζουν αυτομάτως. Αντιθέτως, ύπάρχουν εκτεταμένες περιοχές της Θεσσαλίας όπου παρυσιάζεται όξυ το πρόβλημα ύπάρξεως άρδευτικών υδάτων, ιδίως στον Ν. Καρδίτσης.

Από τις ύπάρχουσες πηγές της Θεσσαλίας, με άριστη κατά κανόνα ποιότητα νερού, άναφέρονμεν ένδεικτικώς τις έξης:

Κλοκωτού, Άγίας Μονής, Κουμέрки, Μπουμπουλίνας Τρικάλων, Μάτι Τυρνάβου, Άγίας Άννης εις την λεκάνην του ποταμού Τιταρησίου.

Οί πηγές Άγ. Νικολάου, Άφροδίτη, Δάφνη στους πρόποδες της Όσσης. Η πηγή Άγ. Παρασκευής στους πρόποδας του Κάτω Όλύμπου, ή πηγή του Βελεστίνου, ή πηγή Μάτι στο στενό Τσιότι.

Οί πηγές Μαυροβουνίου και Χτούρι Καρδίτσης, Ταμβακού μεταξύ Φαρσάλων και Άνω Άγόριανης. Μάνα Πορταριάς, Καλιακούδα, Κρύο Νερό, Έλατόρεμα Μακρυνίτης στο όρος Πήλιο.

Τά ύπόγεια νερά της Θεσσαλίας τά εκμεταλλεύονται οί Θεσσαλοί γεωργοί, άνοίγοντας κοινά πηγάδια ή γεωτρήσεις.

Άνορύξεις γεωτρήσεων έγιναν και με κρατικά γεωτρώπανα. Επίσης ή Άγγλική Έταιρία ADSCO, ύστερα από σύμβασι με το Έλληνικό Δημόσιο άνώρυξε, μεταξύ των ετών 1951-1954, 23 έρευνητικής φύσεως γεωτρήσεις, από τις όποιες μεγαλύτερο βάθος ήταν ή γεώτρηση εις το χωριό Άρτεσιανό (250 μ.), μεγαλύτερης δέ παροχής ή γεώτρησης Μεγάλης Πολιάνας (100 κυβ. μέτρα ώριαίως).

Με γεωτρώπανα του Ύπ. Γεωργίας έγιναν, μεταξύ των ετών 1949-1961 συνολικώς 164 γεωτρήσεις. Σύμφωνα με τά τηρούμενα στην Ύπηρεσίαν Έγγείων Βελτιώσεων του Ύπ. Γεωργίας στοιχεία, οί 51 γεωτρήσεις έγιναν στον Ν. Λαρίσης, 48 στον Ν. Μαγνησίας, 33 στον Ν. Καρδίτσης και 32 στον Ν. Τρικάλων.

Τις μεγαλύτερες ποσότητες νερού απέδωσαν οί γεωτρήσεις του Βόλου με μέση παροχή 190 κυβ. μέτρα την ώρα. Επίσης μεγάλες παροχές είχαν οί γεωτρήσεις Νέσσωνος Λαρίσης (172 κ.μ.), Ίπποτροφείου Λαζαρίνης (150 κ.μ.), έργοστασίου ζαχάρεως (147 κ.μ.), κ.ά.

Κατά τις άπόψεις των ειδικών επιστημόνων είναι δυνατόν με την όρθολογιστικήν χρησιμοποίησιν των επιφανειακών και ύπογειων νερών της Θεσσαλίας, όταν συνδυασθή με την έκτέλεσιν ώρισμένων έρευνητικών έργασιών



καί τεχνικῶν ἔργων, νὰ ἀντιμετωπισθῆ με ἐπιτυχία τὸ θέμα τῆς ἀρδεύσεως ὅλης τῆς γεωργικῆς γῆς, ὥστε νὰ μετατραπῆ ἡ Θεσσαλία σὲ ἕναν ἀπέραντο κῆπο.

Τὰ ἔργα ποὺ ἐγίναν κατὰ καιροὺς στὴ Θεσσαλία καθὼς καὶ τὰ μελετώμενα σήμερα με σκοπὸν τὴν προστασία καὶ τὴν αὐξησι τῆς παραγωγικότητος ἔχουν ὡς ἐξῆς:

Τὸ Κράτος, εὐθὺς ἀμέσως μετὰ τὴν προσάρτησι, μετεκάλεσε ξένους εἰδικούς καὶ ἀργότερα ἐχρησιμοποίησε τὴν πείρα Ἑλλήνων τεχνικῶν με σκοπὸ τὴν ἀντιπλημμυρικὴ προστασία, τὴν ἀποστράγγισι, τὴν ἀποξήρανσι καὶ τὴν ἄρδευσι.

Παραλείπομε τὴν ἐξέτασι τῶν παλαιότερων μελετῶν, ὅπως τῆς Γαλλικῆς Ἀποστολῆς 1887, Nobile 1910, Βλάμου 1915, Sir J. Jackson 1921, Sir M. Mackdonald, γιὰ τὴν ἐφεύρου ἀπὸ τὸν σκοπὸ τῆς παρουσίας. Τὸ Κράτος κυρίως ἐπενέβη πρὸς ἐκτέλεσιν ἐγγειοβελτιωτικῶν ἔργων στὴν Θεσσαλίαν με τὴν σύναψι συμβάσεως με τὴν Ἀγγλικὴν Ἑταιρίαν Henry Boot LTD τὸ 1929, στὴν ὁποία ἀνέθεσε νὰ μελετήσῃ καὶ κατασκευάσῃ ἀντιπλημμυρικὰ ἀποστραγγιστικὰ καὶ ἀρδευτικὰ ἔργα στὴν πεδιάδα.

Ἡ Ἑταιρία με βᾶσι τὴν μελέτη τῆς τοῦ 1933, κατεσκεύασε, μετὰ τῶν ἐτῶν 1936-41 καὶ 1945-57 τὰ βασικὰ ἐγγειοβελτιωτικὰ ἔργα τῆς Θεσσαλίας, διὰ τὰ ὁποία ἐδαπανήθησαν συνολικῶς, προπολεμικῶς μὲν 355 ἑκατομμύρια δραχμές, μεταπολεμικῶς δὲ 163 ἑκατομμύρια δραχμές.

Ἐν ὀλίγοις, τὰ ἔργα αὐτὰ εἶναι ἡ διευθέτησι τῆς κοίτης τῶν ποταμῶν Πηνειοῦ καὶ Παμίσου (Μπλιούρη). Τὰ νερὰ τοῦ Παμίσου ἔρρεαν χωρὶς κοίτη καὶ ἐσχημάτιζαν τὰ ἔλη τοῦ πρώην Δήμου Σελλάνων, ὅπου τὰ χωριά Παραπράσταινα, Καλογριανὰ κ.λ.π. ἀλλὰ σήμερα, με τὴν νέα του κοίτη, χύνονται ἀπ' εὐθείας στὸν Πηνειό. Ἐπίσης εἶναι οἱ ἐγκιβωτισμοὶ τῶν παραποτάμων τῆς δεξιᾶς ὄχθης τοῦ Πηνειοῦ, ὠρισμένοι κεντρικοὶ ἀποδέκτες τῶν στραγγιστικῶν δικτύων τῆς Θεσσαλικῆς Πεδιάδος (συλλεκτήριοι τάφροι) καθὼς καὶ τὰ βασικὰ τεχνικὰ ἔργα τοῦ ἀρδευτικοῦ Μάτι Τυρνάβου, δηλ. τὸ φράγμα στὶς πηγές, ἡ προσαγωγὸς διώρυγα καὶ τὸ πρωτεύον ἀρδευτικὸ δίκτυο. Μετὰ τὰ ἔργα αὐτὰ εἴχαμε :

Ἀντιπλημμυρικὴ προστασία ἐπὶ στρεμ.	1.237.000
Ἀποξήρανσι	» » 87.000
Κατασκευὴ ἀρδευτικοῦ δικτύου	» » 54.000

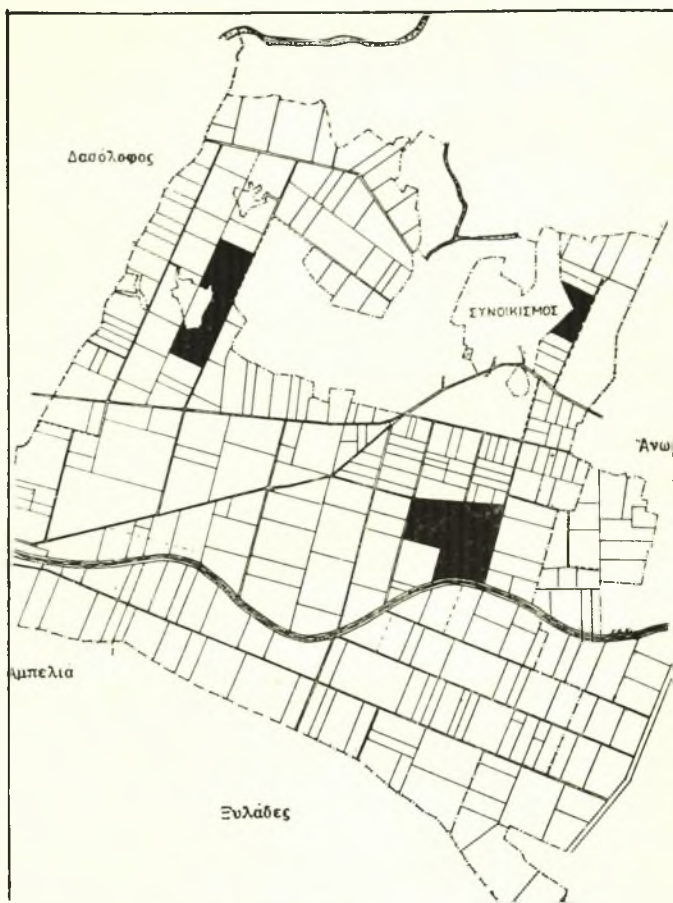
Ἀργότερα, διάφορες Ὑπηρεσίαι, ὅπως τοῦ Ὑπ. Δημοσίων Ἔργων (Ὑπηρεσία Ὑδραυλικῶν ἔργων), τοῦ Ὑπ. Γεωργίας (Ὑπηρεσία Μηχανικῆς Καλλιεργείας, Δ)νσις Ὑδραυλικῶν Κατασκευῶν) ἐμελέτησαν καὶ ἐξετέλεσαν ἐγγειοβελτιωτικὰ ἔργα στὴν Θεσσαλίαν πρὸς συμπλήρωσι τῶν κατασκευασθέντων, βοηθούμενες καὶ ἀπὸ τὸν Στρατό.

Ἔτσι, ἐγίναν ἔργα προστασίας ἀπὸ πλημμύρας στὴν περιοχὴ Θεσσαλιώτιδος (Κακάρας), ἀπὸ τὴν Ὑπηρεσία Μηχανικῆς Καλλιεργείας καὶ τὸ Στρατό, ἔργα ἀντιπλημμυρικὰ στὴν πεδιάδα τῶν ἐκβολῶν τοῦ Πηνειοῦ (Τσάγεζι), ἀπὸ τὸ Ὑ. Δημοσίων Ἔργων, ἔργα γιὰ τὴν συμπλήρωσι τοῦ ἀρδευτικοῦ δικτύου τῆς περιοχῆς Μάτι Τυρνάβου, τὸ ἀρδευτικὸ ἔργο Δαμασίου Τυρνάβου, ἡ ἀποξήρανσι τοῦ ἔλους Τοῖβασι καὶ τὸ μικτὸ ἔργο, στραγγιστικὸ καὶ ἀρδευτικὸ, τῆς Ν. Ἀγχιάλου ἀπὸ τὴν Δ)νσιν Ὑδραυλικῶν Κατασκευῶν τοῦ Ὑπ. Γεωργίας.

Τὰ πιὸ πρόσφατα ἐγγειοβελτιωτικὰ ἔργα, ἐξαιρετικῆς σημασίας γιὰ τὴν οἰκονομία τῆς Θεσσαλίας, εἶναι τὸ φράγμα τοῦ Μέγδοβα (Ταυρωποῦ) καὶ τὸ ἀποστραγγιστικὸ τῆς λίμνης Κάρλας.

Τὸ ἔργο Ταυρωποῦ ἔχει διπλὸ σκοπὸ: τὴν παραγωγὴ ἠλεκτρικῆς ἐνεργείας καὶ τὴν ἄρδευσι περιοχῶν τῆς Καρδίτσας.

Μετὰ τὴν κατασκευὴ φράγματος ἐκ σκυροδέματος, ὕψους 83 μ. καὶ μήκους στέψεως 220 μέτρων σὲ κατάλληλη τοποθεσία ἐπάνω στὸ ὄρος Ἴταμον τῶν Ἀγράφων, στὴν θέσι



Ἡ ἴδια περιοχὴ μετὰ τὸν ἀναδασμόν.

Κακαβάκια, ἐδημιουργήθη τεχνητὴ λίμνη γιὰ τὴν συγκέντρωσι τῶν ὑδάτων τοῦ ποταμοῦ Μέγδοβα σὲ ὑψόμετρο περίπου 800 μέτρων. Ἀπὸ τὴν τεχνητὴ αὐτὴ λίμνη καὶ διὰ μέσου σήραγγος διαμέτρου 3,50 μ. καὶ μήκους 2.691 μ. ἐκτρέπονται τὰ νερὰ ἀπὸ τὴν παλαιὰ κοίτη των καὶ διοχετεύονται πρὸς τὴν πεδιάδα Καρδίτσας, στὸ νοτιοδυτικὸ κράσπεδο τῆς ὁποίας κατασκευάσθηκε ὕδροηλεκτρικὸ ἔργο στάσιο ἰσχύος 120.000 ΚΒΩ, τὸ ὁποῖον ἄρχισε νὰ λειτουργῆ τὴν 30-10-60.

Τὸ ρεῦμα ποὺ παράγεται ἐμπλουτίζει τὸ δίκτυο τῆς Δ.Ε.Η. γιὰ τὸν ἐξηλεκτρισμὸ καὶ τῆς πιὸ ἀπόμερης Ἑλληνικῆς γωνίας.

Τὰ νερὰ ποὺ περνοῦν ἀπὸ τοὺς ὑδροτροβίλους τοῦ ἐργοστασίου γιὰ τὴν παραγωγὴ ρεύματος καὶ ξεχύνονται ἀπὸ τὴν διώρυγα φυγῆς, προβλέπεται νὰ χρησιμοποιηθοῦν σύμφωνα με τὴν μελέτην (1959) τοῦ Καθηγητοῦ κ. Α. Καλλίνσκη, διὰ τὴν ἄρδευσι ἐκτάσεως περίπου 160.000 στρεμμάτων τῆς πεδιάδος Καρδίτσας, ἀφοῦ προηγουμένως κατασκευασθῆ μικρὴ λίμνη ἀναρρυθμίσεως κοντὰ στὸ χωριὸ Μητρόπολις.

Ἐπίσης μεγάλης σημασίας ἔργον εἶναι ἡ ἀποξήρανσι τῆς λίμνης Κάρλας. Αὐτὸ κατωρθώθη τὸ 1959 με τὴν διάνοιξιν σήραγγος μήκους 10.600 μέτρων καὶ διαμ. 2μ. μέσα ἀπὸ τὸν ὄρεινὸν ὄγκον νοτίως τῆς Κάρλας. Ἔτσι, διωχετεύθησαν τὰ ἀκατάλληλα γιὰ ἄρδευσι ἀλατοῦχα νερὰ τῆς στὸν Παγασητικὸ κόλπο. Κατόπιν, ὅπως στὴν σχετικὴ μελέτη τοῦ κ. Παπαδάκη (1954) προβλέπεται, με κατασκευὴ ἀναχωμάτων θὰ σχηματισθῆ στὴν παλαιὰ κοίτη τῆς λίμνης, ἀλλὰ σὲ ἐκτασι μόνον 65.00 στρεμμάτων, ταμειωτῆρας νεροῦ γιὰ ἀρδεύσεις.

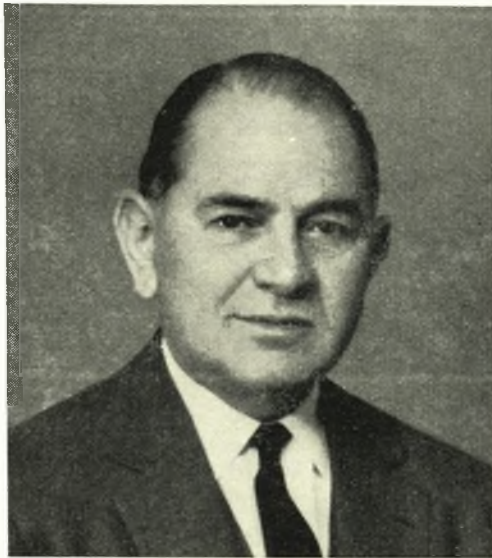
Ὁ πίναξ 2 περιέχει τὰ ὑπάρχοντα σήμερα ἐγγειοβελτιωτικὰ ἔργα στὴ Θεσσαλία.

Εἰς τὸ Πρόγραμμα Δημοσίων Ἐπενδύσεων τοῦ 1962





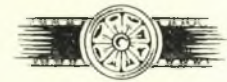
ΔΑΡΤΙΣΑ: Μάρτιος 1911: 'Ο Σύλλογος τῶν Παντοπωλῶν



ΓΕΩΡΓΙΟΣ Α. ΑΛΛΑΜΑΝΗΣ

Ἐκ Καρδίτσης, Καπνέμπορος. Ἐγκατεστημένος ἐν Ἀθήναις, ἀσκεῖ τὸ καπνεμπόριον λίαν εὐδοκίμως, ἀκολουθῶν μακρὰν οἰκογενειακὴν παράδοσιν. Διετέλεσεν ἐπὶ δεκαετίαν καὶ πλέον Πρόεδρος τῆς Καπνεμπορικῆς Ὁμοσπονδίας τῆς Ἑλλάδος (1950-1960) καὶ Σύμβουλος τῆς Τραπεζῆς τῆς Ἑλλάδος ἐπὶ ἑννεαετίαν (1952-1961).

ΕΚ ΤΩΝ ΘΕΣΣΑΛΩΝ ΕΜΠΟΡΩΝ  
ΟΙ ΟΠΟΙΟΙ ΤΟΣΟΝ ΣΥΝΕΤΕΙΝΑΝ

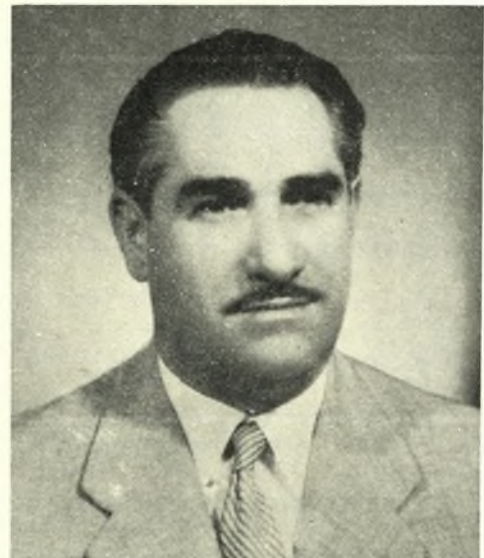


ΕΥΑΓΓΕΛΟΣ Δ. ΤΣΙΜΠΟΥΚΗΣ

Ἐκ Τρικάλων, διαμένων εἰς Βόλον. Διετέλεσε μέλος τοῦ Δ.Σ. τοῦ Ἐμπορικοῦ Συλλόγου Βόλου, πρόεδρος τοῦ Ἐμπορικοῦ Συλλόγου Βόλου καὶ τοῦ Δ.Σ. τῆς Ἐνώσεως Ἐφεδρῶν ἀξιωματικῶν Μαγνησίας. Ἀναπτύσσει ποικίλην κοινωνικὴν δραστηριότητα, τυγχάνων καὶ μέλος τῆς ἑρانيκῆς ἐπιτροπῆς διὰ τὴν ἀνέγερσιν ναοῦ ἐν Μακρυνίτση.

ΓΕΩΡΓΙΟΣ Α. ΟΙΚΟΝΟΜΟΥ

Ἐγεννήθη εἰς Μουτσιάραν (Ἀθαμανίαν) Τρικάλων, ἐξασκεῖ δὲ τὴν ἐμπορίαν ἀπὸ ἐτῶν ἐν Πειραιεῖ. Διετέλεσε Γενικός Γραμματεὺς τῶν ἐξ Ἀθαμανίας Οἰνοπαντοπωλῶν Πειραιῶς καὶ Γενικός Γραμματεὺς τοῦ ἐξωραϊστικοῦ Συλλόγου Κοπῆς Πειραιῶς. Ἦδη τυγχάνει Πρόεδρος τῶν Μουτσιαρικῶν Πειραιῶς, Εἰδ. Γραμματεὺς Οἰνοπαντοπωλῶν Πειραιῶς καὶ Σύμβουλος τῆς Γεν. Συνομοσπονδίας Ἐπαγγελματιῶν Πειραιῶς.







ΑΓΙΑ : Μάρτιος 1911 : "Εμποροι μετά φίλων των εις τήν έξοχήν

## ΕΙΣ ΤΗΝ ΠΡΟΟΔΟΝ ΚΑΙ ΑΝΑ- ΠΤΥΞΙΝ ΤΗΣ ΘΕΣΣΑΛΙΑΣ



### ΒΑΣΙΛΕΙΟΣ Α. ΑΛΛΑΜΑΝΗΣ

Έγεννήθη έν Καρδίτση τῷ 1905. Μετά τὰς ἐγκυκλίους του σπουδὰς ἀνεχώρησεν εἰς Γερμανίαν καί εἰς Βέλγιον ἔνθα καί ἐπέδθη εἰς οἰκονομικά σπουδὰς, τυχὼν τοῦ πτυχίου τοῦ Ἀνωτέρου Ἰνστιτούτου Ἐμπορικῶν σπουδῶν Ἀμβέρσης καὶ Οἴκον. Ἐπιστημῶν Βρυξελλῶν. Ἀπὸ τοῦ 1928 συνεργάζεται μετὰ τοῦ ἀδελφοῦ του Γεωργίου.



### ΝΙΚΟΛΑΟΣ Π. ΕΜΜΑΝΟΥΗΛ

Έγεννήθη έν Τυρνάβῳ τῆς Θεσσαλίας. Ἐγκατασταθεὶς έν Θεσσαλονίκη, ἐπέδθη εἰς τὸ ἐμπόριον τοῦ καπνοῦ, σήμερον δὲ τυγχάνει εἰς τῶν μεγαλυτέρων καπνεμπόρων τῆς συμπρωτεύουσας. Ἡ κοινωνικὴ αὐτοῦ δράσις, ἀπέδωσεν πολλὰ ἰδίως ὑπὲρ τῆς γενετήρας ἔνθα ἰδρύθη τῇ μερίμνῃ του ἀξιόλογος Βιβλιοθήκη.



### ΚΩΝΣΤ. Δ. ΜΠΑΚΑΤΣΕΛΟΣ

Έγεννήθη εἰς Ἐλληνόκαστρον Καρδίτσας. Ἀπὸ νέος ἐγκατεστάθη εἰς Θεσσαλονίκην ἐπιδοθεὶς εἰς τὸ ἐμπόριον καὶ τιμώμενος γενικῶς. Ἐκρημάτισεν Ἀντιπρόεδρος τοῦ ἄλλοτε «Πανθεσσαλικοῦ Συλλόγου Θεσ/νίκης», ἐπὶ σειρὰν δὲ ἔταν Πρόεδρος τοῦ Ὄργανισμοῦ «Ἐλευθέρας Ζώνης-Λιμένος Θεσ/νίκης» ἥδη εἶναι Σύμβουλος τοῦ Ἐμπορικοῦ καὶ Βιομηχανικοῦ Ἐπιμελητηρίου Θεσσαλονίκης, ἀσκῶν τὸ ἐπάγγελμα τοῦ σιδηρεμπόρου.

ΠΙΝΑΞ 2

Έκτελεσθέντα έγγειοβελτιωτικά έργα Θεσσαλίας

α/α	Όνομασία έργου	Έξυπηρετούμενη έκταση εις στρέμματα			Φορέυς διοικήσεως
		Στραγγιστικά	Άρδευτικά	Μικτά (άρδευτ. και στραγ.)	
<b>Ν. Λαρίσης</b>					
1.	Κάρλας	200.000			Τ.Ο.Ε.Β.
2.	Ν. Καρυών	400			Γ.Ο.Ε.Β. Θεσσαλίας
3.	Πυργετού	7.000			Κοινότης
4.	Ταουσάνης	53.000			Γ.Ο.Ε.Β.
5.	Γιάνουλης		1.500		Τ.Ε.Α.
6.	Ποταμιᾶς		12.000		»
7.	Βρυοτόπου		2.000		»
8.	Δαμασίου-Τυρνάβου		4.500		Κοινότης
9.	Μάτι Τυρνάβου		40.000		Τ.Ο.Ε.Β.
10.	Άσμακίου		2.500		Τ.Ε.Α.
11.	Καλάμιτσας		400		»
12.	Σταυροῦ-Φαρσάλων		7.500		Τ.Ο.Ε.Β.
13.	Άπιδανού Φαρσάλων		2.000		Τ.Ε.Α.
14.	Χτούρι (Λαρίσης)		7.000		Τ.Ο.Ε.Β.
15.	Χάλκης		2.200		Τ.Ε.Α.
16.	Πηνειοῦ Ν. Διώρυγος		5.000		Τ.Ε.Α.
17.	» Β. »		2.500		»
18.	Άγιᾶς		400		Τ.Ε.Α.
19.	Μεταξοχωρίου		500		»
20.	Νερομύλων		1.500		»
21.	Πολυδαμείου			8.000	Γ.Ο.Ε.Β.
22.	Συλλεκτῆρες πεδ. Λαρίσης			100.000	»
23.	Ένιπέως			30.000	»
24.	Δρίσκολης			46.000	»
25.	4 <sup>η</sup> Ζώνης Θεσσαλιώτιδος			40.000	»
<b>Ν. Τρικάλων</b>					
26.	Φύκης-Πουλιάνας	80.000			»
27.	Πεδιάδος Τρικάλων	160.000			»
28.	Τσιοτίου	15.000			»
29.	Πύλης		8.000		Τ.Ε.Α.
30.	Ληθαίου		10.000		Τ.Ο.Ε.Β.
31.	Καραμανλῆ		1.200		Τ.Ε.Α.
<b>Ν. Καρδίτσης</b>					
32.	Παλαμᾶ	105.000			Γ.Ο.Ε.Β.
33.	Τέως Δήμου Σελλάνων	190.000			»
34.	Περιοχῆς Σοφαδίτου	80.000			Γ.Ο.Ε.Β.
35.	Θεσσαλιώτιδος (6 Ζώναι)	179.500			Τ.Ο.Ε.Β.
36.	Κοσκινᾶ	50.000			Γ.Ο.Ε.Β.
37.	Κέδρου-Λουτροῦ		3.000		Τ.Ε.Α.
38.	Χτούρι (Καρδίτσης)		4.500		Τ.Ο.Ε.Β.
<b>Ν. Μαγνησίας</b>					
39.	Σούρπης Άγ. Τριάδος	8.000			Τ.Ο.Ε.Β.
40.	Ζαγορᾶς (δεξαμενῆ)		10.000		Κοινότης
41.	Άγ. Δημητρίου Κισσοῦ		3.000		»
42.	Άλμυροῦ		1.200		Τ.Ε.Α.
43.	Ν. Άγχιάλου			4.500	Τ.Ο.Ε.Β.
<b>Σύνολον στρέμματα</b>		1.127.900	132.400	228.500	



περιλαμβάνονται πρὸς ἀποπεράτωσιν τὰ ἐξῆς ἐγγειοβελτιωτικά ἔργα τῆς Θεσσαλίας.

Εἰς τὸ στάδιον μελέτης ἀπὸ τὸ Ὑπουργεῖο Δημ. Ἔργων, εὐρίσκονται τὰ ἐξῆς ἔργα: Ἡ πλήρης ἀξιοποίησις τῆς γονιμοτάτης πεδιάδας τῶν ἐκβολῶν τοῦ Πηνειοῦ (Τσάγεζι), διὰ τῆς συμπληρώσεως τῶν ἀντιπλημμυρικῶν ἔργων καὶ τῆς ἀρδεύσεως μετὰ τὰ νερὰ τῆς κοιλάδας τῶν Τεμπῶν. Ἐπίσης ἡ ἀρδευσις τῆς περιοχῆς τοῦ ποταμοῦ Ἐνιπ-

ῆ ἀμέλεια, ἄγνοια ἢ ἀδιαφορία, ἐὰν συμμαχήσουν μετὰ τὴν φυσικὰς δυνάμεις, ποὺ τείνουν νὰ ἐπαναφέρουν τὰ πράγματα εἰς τὴν προτέραν τῶν θέσιν, εἶναι ἀρκετὰ νὰ ἀχρηστεύσωνται καὶ τὸ σημαντικώτερον ἔργον. Διὰ τοῦτο εἰς περιοχάς, ὅπου πρόκειται νὰ ἐκτελεσθοῦν ἢ ἐξετελέσθησαν ἐγγειοβελτιωτικά ἔργα, συνιστῶνται συνεταιρισμοὶ μετὰ μέλη τοὺς ἀγρότας, ποὺ πρόκειται νὰ ὠφεληθοῦν ἀπὸ τὰ ἔργα αὐτά, καὶ μετὰ ἀρμοδιότητες τὴν ἀνωτέρω περι-

### ΠΙΝΑΞ 3

Ὄνομασία ἔργου	Ὅλικός Προϋ(π)σμός Δρχ.	Ὑπόλοιπον πρὸς ἀποπεράτωσιν Δρχ.
Ἀρδευτικὸν Μάτι Τυρνάβου	23.151.000	14.849.000
Ἀποστραγγιστικὸν Θεσσαλιώτιδος	60.000.000	32.743.000
Ἀρδευτικὸν Ταυρωποῦ Καρδίτσης	145.000.000	131.585.000
» Χτούρι Καρδίτσης	15.000.000	15.000.000
<b>Σύνολον</b>	<b>243.151.000</b>	<b>194.177.000</b>

πέως (Τσιναρλῆ) καὶ τῆς Περιοχῆς Πλατυκάμπου Λαρίσης. Ἡ πιὸ ἐκτεταμένη μελέτη ἐπὶ τῆς Θεσσαλικῆς πεδιάδας εἶναι ἡ ἀνατεθεῖσα ἀπὸ τὸ Ὑπουργεῖο Δημ. Ἔργων εἰς τὴν Ἑταιρίαν Εὐπάλιος - ΕΤΕΜ. Ἡ σχετικὴ σύμβασις περιλαμβάνει τὴν μελέτην ὅλης τῆς ὑδρολογικῆς λεκάνης τοῦ Πηνειοῦ καὶ τῶν παραποτάμων του ἐκτὸς ἀπὸ τὴν περιοχὴν τῆς Καρδίτσης, Παρακαρλίου, Πλατυκάμπου, Μάτι Τυρνάβου καὶ Τσάγεζι, οἱ χωριστὰς μελέτες τῶν ὁποίων προβλέπεται νὰ ἐνσωματωθοῦν εἰς τὴν γενικὴν αὐτὴ μελέτη.

Εἰς τὴν ἐν λόγω μελέτη προβλέπεται ἡ ἀποτελεσματικὴ προστασία ἀπὸ τὴν πλημμύρας καὶ ἡ ἀρδευσις ἐκτάσεως 2.100.000 στρεμμάτων περίπου, στηριζομένη κυρίως εἰς τὴν κατασκευὴν 7-8 φραγμάτων, σπουδαιότερο τῶν ὁποίων εἶναι τοῦ Πηνειοῦ, ποὺ ἀφορᾷ ὁλόκληρον τὴν Δυτικὴν Θεσσαλίαν, τὸ φράγμα τοῦ Τιταρησίου, ποὺ ἀφορᾷ τὴν Ἀνατολικὴν Θεσσαλίαν (Λάρισα-Τύρναβος), τὸ φράγμα τοῦ Ἐνιπέως, ποὺ εἶναι σημαντικὸ διὰ τὴν περιοχὴν Φαρσάλων.

Τὸ ἔργο τοῦτο, τὸ ὁποῖον κατ' ἀνάγκην θὰ εἶναι μακρᾶς πνοῆς, εἶναι μεγάλης σημασίας, ὄχι μόνον διὰ τὸν πληθυσμὸν, ἀγροτικὸν καὶ ἀστικόν, τῆς Θεσσαλίας, ἀλλὰ καὶ ὅλης τῆς Ἑλλάδος. Διότι ἐὰν πραγματοποιηθῆ, θὰ συντελέσῃ ὥστε νὰ ἀυξηθῆ ἡ παραγωγή τῆς περιοχῆς μετὰ πρόσθετον ἀποτέλεσμα νὰ ἀπορροφηθῆ μέγα μέρος τοῦ ὑποαπασχολομένου ἐργατικοῦ δυναμικοῦ τῆς Θεσσαλίας, τῆς Δυτικῆς Μακεδονίας καὶ Ἡπείρου.

Ἐκτὸς τῶν ἀνωτέρω ἀναφερθέντων ἐγγειοβελτιωτικῶν ἔργων ὑπάρχουν ἐν λειτουργίᾳ καὶ παλαιά, τὰ περισσότερα αὐτοτελῆ, ἀρδευτικά δίκτυα, τὰ ὁποῖα ἐξυπηρετοῦν μεμονωμένες ἐκτάσεις.

Ἐπίσης καὶ εἰς τοὺς τέσσαρας Νομοὺς τῆς Θεσσαλίας ἐκτελοῦνται ἄλλα μικρὰ ἐγγειοβελτιωτικά ἔργα, μεγάλης σημασίας διὰ τὴν ἀπόδοσιν τῶν καλλιεργειῶν τῆς περιοχῆς ὅπου κατασκευάζονται, ὡς ἀγροτικοὶ δρόμοι, ἐκχερσώσεις, συστηματοποιήσεις ἐδαφῶν δι' ἀρδευσιν, ἀναβαθμιδώσεις καὶ δένδροφυτεύσεις εἰς ὄρεινὰς περιοχάς, ὅπου ἡ κλίσις τοῦ ἐδάφους καὶ ἡ γεωλογικὴ του σύστασις δημιουργεῖ κινδύνους διαβρώσεως κ.ἄ.

Ἀφοῦ ἐγίνε λόγος γιὰ τὰ ἐγγειοβελτιωτικά ἔργα πρέπει νὰ ἀναφέρωμε καὶ λίγα σχετικὰ μετὰ τοὺς Ο.Ε.Β. τῆς Θεσσαλίας. Εἶναι γνωστὸν ὅτι γιὰ νὰ ἀποδώσῃ ἓν ἐγγειοβελτιωτικὸν ἔργον δὲν ἀρκεῖ μόνον ἡ δέξυδερκῆς μελέτη καὶ ἡ κατασκευὴ, ἀλλὰ εἶναι ἀπαραίτητος καὶ ἡ καλὴ χρησιμοποίησις τῶν ἔργων ἀπὸ τοὺς ἐνδιαφερομένους. Λέγοντες καλὴν χρῆσιν ἐννοοῦμε τὴν καλὴν διοίκησιν καὶ λειτουργίαν καὶ τὴν ἀνελλιπῆ συντήρησιν τῶν ἔργων διότι

γραφεῖσαι κυρίως. Τέτοιοι συνεταιρισμοί, λεγόμενοι Τοπικοὶ Ὄργανισμοὶ Ἐγγείων Βελτιώσεων (Τ.Ο.Ε.Β.) ὑπάρχουν περὶ τοὺς 16 εἰς ὅλην τὴν Θεσσαλίαν. Καὶ πρέπει νὰ τονισθῆ ἰδιαιτέρως ἡ δραστηριότης καὶ πρωτοβουλία καθὼς καὶ τὸ πνεῦμα συνεργασίας, τὸ ὁποῖον ἀνέπτυξαν ὠρισμένοι Θεσσαλικοὶ Τ.Ο.Ε.Β., ὅπως ὁ Τ.Ο.Ε.Β. Μάτι Τυρνάβου καὶ ὁ Τ.Ο.Ε.Β. Ν. Ἀχιγιάλου τῶν ὁμωνύμων ἀρδευτικῶν ἔργων.

Τὴν συντήρησιν καὶ λειτουργίαν μικροτέρας σημασίας ἔργων ἀναλαμβάνουν καὶ οἱ λεγόμενες Τοπικῆς Ἐπιτροπῆς Ἀρδεύσεως (Τ.Ε.Α.). Τέτοιαις Τ.Ε.Α. ὑπάρχουν συνολικῶς 19 εἰς τοὺς τέσσαρας Θεσσαλικοὺς νομοὺς.

Ὡς δευτεροβάθμιον ὄργανον διοικήσεως τῶν στραγγιστικῶν καὶ ἀντιπλημμυρικῶν ἔργων δι' ὅλην τὴν Θεσσαλίαν λειτουργεῖ ἀπὸ τὸ ἔτος 1960 ὁ Γενικὸς Ὄργανισμὸς Στραγγιστικῶν Ἔργων Θεσσαλίας, μετὰ τὴν Λάρισαν. Ὁ Ὄργανισμὸς αὐτὸς πρὸς τὸ παρὸν ἀσκεῖ καὶ ἀρμοδιότητες πρωτοβαθμίου ὄργανου εἰς ὅσας περιοχὰς ἐγγειοβελτιωτικῶν ἔργων δὲν συνεστήθησαν ἀκόμη Τ.Ο.Ε.Β.

Μία ἄλλη δραστηριότητα γιὰ νὰ ἀυξηθῆ ἡ παραγωγικότητα τῆς γῆς, καὶ ποὺ ὑπάγεται στὰ ἐγγειοβελτιωτικά ἔργα, εἶναι ὁ λεγόμενος ἀναδασμός. Εἶναι γνωστὸ πὼς μετὰ τὴν κληρονομικὴ διαδοχὴ καὶ ἀγοραπωλησίαις ἢ προικοσύμφωναις, τὰ κτήματα κατατεμαχίζονται. Ἐτσι σὲ πολλὰς περιοχὰς τῆς Θεσσαλίας, ὅπως καὶ σὲ πολλὰ ἄλλα μέρη τῆς Ἑλλάδος καὶ ἄλλων κρατῶν, ἡ ἰδιοκτησία ἐνὸς ἀγρότου μπορεῖ νὰ ἀποτελεῖται ἀπὸ 30 ἢ καὶ 50 μικρὰ τεμάχια κα-

Ἐπιστροφή εἰς τὰ χειμαδιὰ τῆς Θεσσαλίας





τεσπαρμένα σὲ διαφορετικὲς τοποθεσίες. Μὲ τὴν ἀντικατάστασι ὄλων αὐτῶν μὲ ἓνα μόνον ἢ δύο κομμάτια γῆς ἴσης ἀξίας, ὁ γεωργὸς ἐξοικονομεῖ χρόνο καὶ χρήμα βελτιώνοντας ἔτσι τὸ εἰσόδημά του. Ἀπὸ τὸ 1953, πού ἄρχισε νὰ ἐμφανίζεται τὸ μέτρο τοῦ ἀναδασμοῦ μέχρι σήμερα, ἢ Δ)νσις Ἐποικισμοῦ τοῦ Ἑπιχειρηματικοῦ Γεωργίας ἔκαμε ἀρκετοὺς ἀναδασμοὺς στὴν Θεσσαλία ὅπως δείχνει ὁ κατωτέρω πίνακας.

#### ΠΙΝΑΞ 4

Ἐναδασηθεῖσαι ἐκτάσεις Θεσσαλίας ἀπὸ τὸ 1953-1962

Νομοὶ	Ἄγροκτῆματα	Ἐκτασις εἰς στρέμματα
Λαρίσης	16	181.393
Τρικάλων	5	35.813
Καρδίτσης	28	180.189
Μαγνησίας	1	4.300
Σύνολον	50	401.695



Τὰ ἀποτελέσματα τοῦ ἀναδασμοῦ στὴν Θεσσαλία ἦσαν πολὺ ἱκανοποιητικά. Ἀναφέρομε ὡς παραδείγματα τὶς περιοχὲς Κριτσινίου Τρικάλων, Γεφύρια Καρδίτσης, Κάτω Βασιλικῶν καὶ Νέσσωνος Λαρίσης. Στὴν τελευταία αὐτὴ περιοχή τὰ πολυτεμαχισμένα κτῆματα κάθε ἰδιοκτήτου συνενώθηκαν σὲ ἓνα ἴσης ἀξίας. Γιὰ νὰ κατανοήσωμε τὴν σημασία τοῦ μέτρου ἀρκεῖ νὰ ἀναφέρωμε ὅτι σὲ 34 Θεσσαλικά ἀγροκτῆματα ἐκτάσεως 292.195 στρεμ., πού ἔλαβε χώραν ἀναδασμὸς, ἐξυπηρετήθηκαν 6.231 οἰκογένειες ἀγροτῶν καὶ ἐνῶ τὰ τεμάχια πρὸ τοῦ ἀναδασμοῦ ἦσαν 121.332, μετὰ τὸν ἀναδασμὸ συνενώθηκαν σὲ 12.058 δηλ. ἀναλογία 1 : 10 περίπου.

Ἄλλος ἓνας συντελεστὴς αὐξήσεως τῆς παραγωγικότητος εἶναι καὶ τὰ χρησιμοποιούμενα συγχρονισμένα μηχανήματα, τὰ λιπάσματα, βελτιωμένοι σπόροι, καὶ γενικώτερα τὸ κεφάλαιον πού θὰ ἀπασχοληθῇ στὴν ἐπιχειρήσει.

Ὁ γεωργικὸς ἐξοπλισμὸς τῆς Θεσσαλικῆς ὑπαίθρου, ὅπως θεραλωνιστικὲς μηχανές, ἀντλητικὰ συγκροτήματα κλπ. εἶναι ἀπὸ τοὺς πλέον συγχρονισμένους εἰς τὴν Ἑλλάδα, μὲ ἀποτέλεσμα νὰ ἀποδεσμευθοῦν ἐργατικά χέρια καὶ νὰ μπορέσουν νὰ αὐξήσουν τὸ οἰκογενειακὸ τους εἰσόδημα μὲ πρόσθετες ἀσχολίες.



Ἀναβαθμίδες περιοχῆς Ν. Ἀγχιάλου

\*

Σύμφωνα μὲ τὰ στοιχεῖα, τὰ ὁποῖα τηροῦνται εἰς τὴν Ἑπιχειρηματικὴν Ἐγγείων Βελτιώσεων τοῦ Ἑπιχειρηματικοῦ Γεωργίας, εἰς τὴν Θεσσαλίαν κατὰ τὸ ἔτος 1961 ὑπάρχουν 5.199 ἔλκυστήρες (τρακτέρ), συνολικῆς ἰπποδυνάμεως 202.324 μονάδων, 360 ἄλωνιστικὲς μηχανές, 908 θεραλωνιστικὲς καὶ 3.819 ἀντλητικὰ συγκροτήματα, ἀπὸ τὰ ὁποῖα τὰ 942 εἶναι ἠλεκτροκίνητα, μὲ ἔτησίαν κατανάλωσι 15 ἑκατομ. ὠριαίων κιλοβάτ. Καί, σύμφωνα μὲ τὶς προβλέψεις τῶν ἐιδικῶν, τὰ ἠλεκτροκίνητα ἀντλητικὰ συγκροτήματα θὰ ξεπεράσουν μέχρι τοῦ 1968 τὰ 11.000. Ἔχει ἐπίσης ἀφθονα συγκροτήματα τεχνητῆς βροχῆς. Κατὰ Νομοὺς ὁ ἰδιωτικὸς γεωργικὸς ἐξοπλισμὸς τῆς Θεσσαλίας κατὰ τὸ 1961 εἶχεν ὡς ἑξῆς: (βλ. πίν. 5)

Ἐπίσης σπουδαιότατος εἶναι ὁ ρόλος τῶν τοπικῶν βιομηχανιῶν καὶ βιοτεχνιῶν, πού ἀσχολοῦνται μὲ τὴν συντήρησι, συσκευασίαν καὶ μεταποίησι τῶν γεωργικῶν προϊόντων τῆς Θεσσαλίας. Ἐπειδὴ δὲν εἶναι δυνατόν νὰ ἀναφέρωμε ὅλο τὸ πλῆθος τῶν ἐργοστασίων καὶ ἐπιχειρήσεων αὐτῶν, θὰ περιορισθοῦμε νὰ σημειώσωμε τὶς μεγαλύτερες στὸ εἶδος τους. Τὰ στοιχεῖα ἔχουν ληφθῆ ἀπὸ τὸ Μητρώον τῶν Ἑλληνικῶν Βιομηχανιῶν, πού ἐξέδωσε προσφάτως ὁ Ὀργανισμὸς Βιομηχανικῆς Ἀναπτύξεως (Ο.Β.Α.).

#### Ἀλευροβιομηχανία

Α.Ε. Σ. Καπουρνιώτης—Ἄ. Παντῆς	— Βόλος
Κυλινδρόμυλος Λούλη Α.Ε.	— Βόλος
Ἄφοι Ἄντ. Πάντου Ο.Ε.	— Βελεστίνον
Ἄφοι Γ. Βούλγαρη (ζυμαρικοὶ ἐν γένει)	— Βόλος
Κ. Παναγιῆ & Σία Ε.Ε. (ζυμαρικά ἐν γένει)	— Βόλος

#### ΠΙΝΑΞ 5

Ἰδιωτικὸς γεωργικὸς ἐξοπλισμὸς	Ν ο μ ο ἰ				Σύνολον
	Λαρίσης	Μαγνησίας	Τρικάλων	Καρδίτσης	
Ἐλκυστήρες	3.281	783	405	730	5.199
Ἄλωνιστικά	105	55	81	119	360
Θεραλωνιστικά	685	157	19	47	908
Ἀντλητικὰ συγκρ. (ἠλεκτροκίνητα)	255	493	155	39	942
Ἀντλητικὰ συγκρ. (μὴ ἠλεκτροκίν.)	1.152	208	693	824	2.877





Κεντρική αποστραγγιστική τάφος εις Κακάραν

\*

Βιομηχανία ζυμαρικών Γ.Ι. Σκαρίμβα — Βόλος  
 Φωτ. Παππᾶς & Υἱὸς Ο.Ε. — Λάρισα  
 Κυλινδρόμυλοι Ἰωαν. Κατσάρη — Καρδίτσα

*Ἐπεξεργασία γάλακτος*

Ε.Β.Ο.Λ. (γάλα παστεριωμένον, βού- — Βόλος  
 τυρον, παγωτά)

*Οἶνοπνεύματα*

Θεσσαλική Οἶνοπνευματική Ἐται- — Βόλος  
 ρία Α.Ε.

*Ἐπεξεργασμένα καπνὰ εἰς φύλλα*

Γεωργ. Ἀλλαμανῆς Ο.Ε. — Βόλος  
 Γαλλικὴ Ἐταιρία Καπνῶν εἰς φύλλα — Βόλος  
 Α.Ε. — Βόλος  
 Ἄθαν. Κ. Παναγιωτόπουλος — Βόλος  
 Σ.Ε.Κ.Ε. Α.Ε. — Βόλος

*Βιομηχανία σιγαρέττων*

Ἄφοι Ν. Ματσάγγου Α.Ε. — Βόλος

*Βιομηχανία ἐπεξεργασίας βάμβακος*

Βιομηχανία ἐπεξεργασίας βάμβακος — Βόλος  
 Ἐνωσις Γεωργικῶν Συνεταιρισμῶν — Λάρισα  
 Λαρίσης — Τυρνάβου — Ἄγιας — Λάρισα  
 Συν. Π.Ε. — Λάρισα  
 Ἄφοι Μαγρίζου & Σία Ο.Ε. — Λάρισα  
 Ἐνωσις Γεωργικῶν Συνεταιρισμῶν — Καρδίτσα  
 Καρδίτσης

\*

Κεντρικὴ ἀποστραγγιστικὴ τάφος εἰς Μάτι Τυρνάβου



Ἀντιπλημμυρικὰ ἔργα Δυτικῆς Θεσσαλίας

\*

Ἄχιλ. Κωστόπουλος - Σεραφ. Κορώ- — Καρδίτσα  
 νης & Σία Ο.Ε. — Λάρισα  
 Κληρονόμοι Νικ. Καζαντζῆ Ο.Ε. — Βόλος  
 Ξενοφ. Κ. Μπασδέκης & Σία Ο.Ε.

*Βιομηχανία Ψύξεως*

Νέα ψυγεῖα Ἀγριάς Α.Ε. — Ἀγριά Βόλου  
 Μιλτ. Μουστακαλῆς & Υἱὸς Ο.Ε. — Βόλος  
 Παγοποιεῖον - Ψυγεῖα Λαρίσης Ὀλυμ- — Λάρισα  
 πος Α.Ε. — Λάρισα  
 Κληρονόμοι Ἄνδρ. Γ. Λεοντίου — Λάρισα

*Βιομηχανία ὄφασμάτων, κουβερτῶν, κιλιμιῶν κ.λ.π.*

Οἶκος Παπαγεωργίου Ο.Ε. — Βόλος  
 Βασ. & Χαρ. Ντόβας & Σία Ο.Ε. — Βόλος  
 Κληρονόμοι Ν. Καζαντζῆ Ο.Ε. — Λάρισα  
 Τριαντ. Μωραϊτόπουλος - Εὐρ. Δημό- — Λάρισα  
 πουλου Ο.Ε. — Λάρισα  
 Γ. Πατσάλης Α.Ε. — Λάρισα  
 Υἱοὶ Ἄθ. Τσιρούκη Ο.Ε. — Λάρισα  
 Ἰωάν. Καντώνιας - Καραμαχαίρας Ο. — Λάρισα  
 Ε. (χαλιὰ κ.λ.π.)

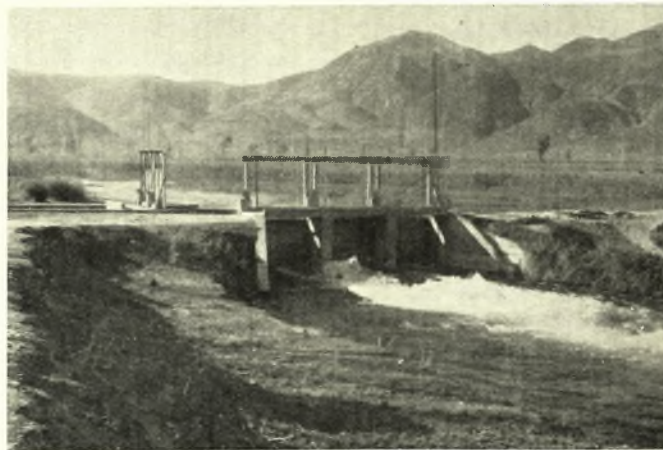
Στὶς ἀνωτέρω μεγάλες βιομηχανίες τῆς Θεσσαλίας πρέ-  
 πει νὰ προσθέσωμε ἀκόμη τρεῖς παλαιές (ποὺ θὰ περιλη-  
 φθοῦν συμπληρωματικῶς καὶ στὸ Δελτίον τοῦ Ο.Β.Α.).  
 Αὐτὲς εἶναι:

*1) Ἀλίπαστα*

Στυλιανίδου Γ. Ἄφοι Ο.Ε. — Βόλος

\*

Φράγμα ἐκτροπῆς ὑδάτων εἰς Μάτι Τυρνάβου





## 2) Ζαχαρώδη προϊόντα

Τσοῦγκος Γ.Δ. & Π. — Βόλος  
 Έτμεκτζόγλου Άφοι & Σία Ο.Ε. — Βόλος  
 Άναπήνις και ὕφανις μεταξής.

Έπί τῆ εὐκαιρία δὲν παραλείπομε νὰ σημειώσωμε τὴν ἀξιόλογη συμβολὴ τῶν Θεσσαλικῶν βιομηχανιῶν κατασκευῆς γεωργικῶν ἐργαλείων στὴν ἀξιοποίηση τοῦ ἐδάφους τῆς Θεσσαλίας.

### Βιομηχανία γεωργικῶν μηχανημάτων και ἐργαλείων

Άνων. Βιομ. Έταιρία Γκλαβάνης — Βόλος  
 Υἱοὶ Μ.Κ. Σταματοπούλου Ο.Ε. — Βόλος  
 Δημ. Ι. Κομόπουλος — Λάρισα

Άπὸ τὸ ἔτος 1960, ὁπότε συνεκέντρωσε τὰ ἀνωτέρω στοιχεῖα ὁ Ο.Β.Α. μέχρι σήμερα ἰδρύθησαν και ἄλλες μεγάλες γεωργικὲς βιομηχανίες στὴν Θεσσαλία. Τὸ ἐργοστάσιο παστερίωσης γάλακτος Τρικάλων, τὸ ἐργοστάσιο ζαχάρους Λαρίσης και τὸ τυροκομεῖον Άφῶν Δ. Σίμου στὰ Τρίκαλα.

Πρόκειται δὲ νὰ ἰδρυθοῦν ἐργοστάσια γάλακτος στὴν Λάρισα και ἐργοστάσιο Άχυροκνιτταρίνης διὰ τὴν παραγωγή χαρτομάζης μὲ πρώτην ὕλη ἄχυρο και ξύλο, ἐπίσης στὴν Λάρισα.

Τὸ Κρατικὸ ἐργοστάσιο ζαχάρους τῆς Λαρίσης κατασκευάσθη ἀπὸ Γερμανικὴ Έταιρία μεταξὺ τῶν ἐτῶν 1960 - 1961. Εἶναι τὸ πρῶτον τοῦ εἶδους του σὲ ὅλη τὴν Ελλάδα και σκοπὸν ἔχει τὴν παραγωγή ζαχάρους ἀπὸ τὰ καλλιεργούμενα στὴν περιοχὴ ζαχαρότευτλα. Ἡ προσπάθεια ποῦ ἔγινε στὴ Λαζαρίνα τῆς Καρδίτσης γιὰ ἰδρυση βιομηχανίας ζαχάρους στὶς ἀρχές τοῦ αἰῶνος μας δὲν ἀπέδωσε καρποῦς.

Τὸ νέο ἐργοστάσιο ἐλειτούργησε δοκιμαστικῶς τὸ 1961 και ἐφέτος ἄρχισε νὰ λειτουργῆ κανονικά. Άπορροφᾷ μέχρι 2.000 τόννους ζαχαρότευτλα ἀνὰ 24ωρο. Σὲ διάστημα 60 ἡμερῶν, ὅσο διαρκεῖ ἡ συγκομιδὴ τῶν ζαχαροτευτλων, ἀπορροφᾷ 120.000 τόννους ζαχαρότευτλα και παράγει περίπου 17.000 τόννους ζάχαρης. Μὲ τὴν καλλιέργεια

σία τῶν ζαχαροτευτλων στὸ ἐργοστάσιο, εἶναι ἀρίστη τροφή γιὰ τὰ ζῶα.

Τὰ ἀπαιτούμενα κεφάλαια γιὰ τὴν ἐνίσχυσι και βελτίωσι τῆς ἀγροτικῆς οἰκονομίας τῆς Θεσσαλίας προέρχονται ἀπὸ διάφορες πηγές. Τὰ μεγάλα ἔργα ποῦ προγραμματίζονται και ἐκτελοῦνται ἀπὸ τὸ Κράτος χρηματοδοτοῦνται ἀπὸ Κρατικὰ Κεφάλαια. Ἐπίσης ἀπὸ τὸ Κράτος ἐπιχορηγοῦνται διάφορες καλλιέργειες, συγκεντρώσεις προϊόντων (σιτηρῶν, καπνοῦ), χορηγοῦνται ζωοτροφές κλπ.

Τὴν ἀγροτικὴν πίστιν ἀσκεῖ ἡ Άγροτικὴ Τράπεζα τῆς Ἑλλάδος. Ἡ Α.Τ.Ε. μὲ τὰ ἔνδεκα Ἵποκαταστήματά της, ποῦ εἶναι κατεσπαρμένα εἰς τὶς κατώτερες πόλεις τῆς Θεσσαλίας - εἰς τὸν Νομὸν Λαρίσης ὑπάρχουν 5, εἰς τοὺς ὑπολοίπους 3 Νομοὺς ἀπὸ δύο Ἵποκαταστήματα τῆς Α.Τ.Ε.- δίδει δάνεια εἰς τοὺς ἀγρότας βραχείας, μέσης και μακρᾶς προθεσμίας μὲ τόκον κυμαινόμενον κατὰ περίπτωσιν ἀπὸ 2 % ἕως 7 %. Τὰ δάνεια αὐτὰ εἴτε καλύπτουν τὴν ἀνάγκην προστασίας τῶν τιμῶν τῶν προϊόντων, τὰ λεγόμενα ἐπ' ἐνεχύρω (προθεσμίας μέχρις 6 μηνῶν), εἴτε παρέχονται διὰ τὴν ἀντιμετώπισιν ἐξόδων καλλιέργειας διὰ τὴν κτηνοτροφίαν, δάση, ἀλιείαν κλπ., τὰ λεγόμενα καλλιεργητικὰ (προθεσμίας μέχρις 1 ἔτους), εἴτε ἀκόμη διὰ τὴν ἐκτέλεσιν διαφόρων μικρῶν παραγωγικῶν ἔργων (γεωργικὰ κτίσματα, ἀγορὰ ζῶων, γεωργικὰ βιομηχανία κ.λ.π.), τὰ χαρακτηριζόμενα ὑπὸ τῆς Α.Τ.Ε. ὡς δάνεια Μέσης και Μακρᾶς προθεσμίας (ἀπὸ 1-20 ἐτῶν).

Τῶν αὐτῶν ἢ παρεμφερῶν σκοπῶν δάνεια χορηγεῖ ἡ Α.Τ.Ε. και πρὸς γεωργικὰς ὀργανώσεις (Ένώσεις Συνεταιρισμῶν), διὰ νὰ συγκεντρώσουν τὰ γεωργικὰ προϊόντα τῶν μελῶν των οἱ Συνεταιρισμοὶ και νὰ τὰ πωλοῦν συνεταιρικῶς, διὰ νὰ προμηθεύονται διάφορα, γεωργικὰ κυρίως, ἐφόδια και νὰ τὰ διαθέτουν στοὺς Συνεταιρισμοὺς σὲ χαμηλές τιμές, καθὼς και διὰ νὰ ἐκτελοῦν ἐργασίες ποῦ ἐνδιαφέρουν τὴν γεωργίαν, δασοπονίαν, κτηνοτροφίαν και ἀλιείαν.

Τὰ δάνεια ποῦ ἐχορήγησε ἡ Α.Τ.Ε. πρὸς τὴν Θεσσαλίαν διὰ τοὺς ἀνωτέρω σκοποὺς ἔχουν ὡς ἐξῆς:

## ΠΙΝΑΞ 6

### Βραχυπρόθεσμα:

Πρὸς ἰδιώτας ἀπ' εὐθείας			
Καλλιεργητικὰ κλπ. δάνεια	δρχ.	386.478.000	
δάνεια ἐπ' ἐνεχύρω	»	23.170.000	409.648.000
Πρὸς Γεωργικὰς Ὀργανώσεις	»		33.871.000
Μέσης και Μακρᾶς Προθεσμίας	»		443.519.000
			91.967.000
Σύνολον	Δρχ.		535.486.000

τῶν ζαχαροτευτλων θὰ ἀναπτυχθῆ στὴν Θεσσαλία και ἡ οἰκόσιτος κτηνοτροφία διότι τὰ στελέχη και τὰ φύλλα τοῦ φυτοῦ, καθὼς και τὰ ὑπολείμματα, ἀπ' τὴν ἐπεξεργα-

Ἐξετάζοντας τὸ ἀνθρώπινο στοιχεῖο, βλέπομε πῶς, ἀνάλογα μὲ τὴν ἔκτασί της, ἡ Θεσσαλία εἶναι ἀραιοκατοικημένη. Οἱ κάτοικοί της ἀνέρχονται σὲ 695.500 περίπου και

## ΠΙΝΑΞ 7

Νομοὶ	Πληθυσμὸς κατὰ περιοχὰς εἰς χιλιάδας			Σύνολον Θεσσαλίας εἰς χιλιάδ.
	Άστικαί*	Ἡμιστικαί**	Άγροτικαί***	
Καρδίτσης	21,9	22,3	108,4	152,6
Λαρίσης	70,3	54,7	112,8	237,8
Μαγνησίας	69,0	31,0	62,3	162,3
Τρικάλων	33,8	17,8	91,2	142,8
Σύνολον	195,0	125,8	374,7	695,5

\*Άστικὸς = Πληθυσμὸς Δήμων και Κοινοτήτων τοῦλάχιστον 10.000 κατοίκων.

\*\*Ἡμιστικὸς = Πληθυσμὸς Δήμων και Κοινοτήτων μὲ κατοίκους 2-10.000.

\*\*\*Άγροτικὸς = Πληθυσμὸς Δήμων και Κοινοτήτων μὲ κατοίκους ὀλιγωτέρους τῶν 2.000.



ή πυκνότητα του πληθυσμού είναι 50,3 κάτοικοι ανά τετραγωνικό χιλιόμετρο, ενώ η πυκνότητα της Ελλάδος είναι 65,5. Αν από τον πληθυσμό αυτόν αφαιρέσουμε τους κατοίκους των αστικών και ένα ποσοστό από τους κατοίκους των ημιαστικών περιοχών, λιγοστεύει ακόμη περισσότερο ο αριθμός αυτών που ασχολούνται με την γεωργία. Αν, ακόμη, αφαιρέσουμε από τον καθαρώς αγροτικό πληθυσμό τις γυναίκες που ασχολούνται με τα οικιακά, τους γέροντες και ανήλικους και τους έντελως άνειδίκευτους αγρότες, αντιλαμβάνεται ο καθείς πόσο μεγάλη ανάγκη έχει η Θεσσαλία μας από επαγγελματικά μορφωμένο αγροτικό πληθυσμό.

Στον πίνακα 7 περιέχεται κατά Νομούς και περιοχές, αστικές, ημιαστικές και αγροτικές, ο πληθυσμός της Θεσσαλίας σε χιλιάδες κατοίκους.

ρημένες από την Κοινότητα, είτε ιδιόκτητες, οί γεωπόνοι Γεωργικών Έφαρμογών διδάσκουν κατά τους 5 χειμερινούς (Οκτώβρ. - Φεβρ.) μήνες επαγγελματικά γεωργικά μαθήματα. Στη Θεσσαλία υπάρχουν σήμερα (Οκτώβριος 1962) 109 τέτοιοι Μορφωτικοί Σύλλογοι Άγροτοπαίδων (επί 674 όλης της Ελλάδος), με 40.000 μέλη περίπου αγόρια και κορίτσια. Καρανέονται δε κατά Νομόν ως εξής: Ν. Λαρίσης 40, Ν. Τρικάλων 19, Ν. Μαγνησίας 34 και Ν. Καρδίτσας 16. Η συμβολή τους στην εξύψωση του πνευματικού επιπέδου των αγροτοπαίδων είναι πολύτιμη.

Εάν μεταξύ των μελών των Συλλόγων παρουσιασθούν ιδιαίτερα ενδιαφέροντα για μάθησι, δηλ. για ειδικά θέματα όπως οδήγησις τρακτέρ, μελισσοκομία, άρδεύσεις, κλπ. οργανώνονται και τμήματα βραχείας εκπαίδευσης. Επίσης τα μέλη, που παρουσιάζουν ιδιαίτερον επίδοσιν

## ΠΙΝΑΞ 8

Νομοί	Κατανομή της εκτάσεως κατά κατηγορίας χρήσεως αυτής						
	Γεωργική γή	Ζευγαρολίβαδα	Βοσκότοποι		Δάση	Έκτασεις καλυπτόμενες υπό υδάτων	Οικοδομικαί εκτάσεις
			Σύνολον	Κοινόχρηστοι ή Κοινοτικοί			
Καρδίτσας	1.116,3	71,5	583,0	376,3	512,9	79,9	144,8
Λαρίσης	2.256,7	59,1	2.320,5	1.493,9	554,5	84,6	183,3
Μαγνησίας	741,2	5,3	1.185,4	519,0	462,3	44,1	87,4
Τρικάλων	680,1	44,3	1.323,5	715,1	1.015,4	77,8	180,0
Σύνολ. Θεσσαλίας	4.794,3	180,2	5.412,4	3.104,3	2.545,1	286,4	595,5

Είναι αναμφισβήτητο πως χρειάζεται μεγάλη προσπάθεια για την ανύψωση της επαγγελματικής και γενικότερα της πνευματικής στάθμης του αγρότου, ώστε να μπορή να παρακολουθή την τεχνική πρόοδο της εποχής μας, που κάθε μέρα επιταχύνεται περισσότερο. Ένας από τους σημαντικούς συντελεστές της γεωργικής παραγωγής είναι ο επαγγελματικά μορφωμένος αγρότης και τεχνίτης.

Πολλά χρόνια πριν ο Λαρισινός διδάσκαλος του Γένος Κων. Κούμας στον «Λόγιο Έρμη» της Βιέννης καθόριζεν ως εξής τα μαθήματα που πρέπει να διδάσκονται οί ρωμιοί:

«Είς τα κοινά σχολεία πρέπει να διδάσκονται οί μαθηταί α) την γεωπονίαν, ήγουν πως να γνωρίζουν την ποιότητα της γής, πως να την βελτιώσουν, να την σπείρουν κλπ.»

Σήμερα στη Θεσσαλία καταβάλλονται συστηματικές προσπάθειες για την ανύψωση του πνευματικού επιπέδου του αγρότου με διάφορα μέσα.

Τό Δημοτικό Σχολείο δίνει τις πρώτες βάσεις με τα μαθήματα φυσικής, (Ζωολογίας και Φυτολογίας), αριθμητικής και γεωμετρίας. Οί σχολικοί κήποι αποτελούν τά πολύτιμότερα βοηθήματα των διδασκάλων, ώστε θα πρέπει και όσα τυχόν σχολεία δέν έχουν σχολικούς κήπους να αποκτήσουν πάση θυσία, γιατί με την πρακτική εφαρμογή των διδασκομένων ο μαθητής αποκτά ανεξίτηλες εντυπώσεις, οξύνεται ή παρατηρητικότητά του, μαθαίνει να εκτιμά τον πατρικόν μόχθον, να συνεργάζεται, να προσαρμόζεται σε νεώτερα συστήματα και αποκτά τό πνεύμα της ευγενούς άμιλλης.

Τό Κράτος έν συνεχεία στην προσπάθειά του να ποδηγητήση την νεολαία των 12-21 ετών, με την βοήθεια των γεωπόνων Γεωργικών Έφαρμογών των Δ/σεων Γεωργίας, των διδασκάλων των Κοινοτήτων και άλλων τοπικών παραγόντων ιδρύει Μορφωτικούς Συλλόγους Άγροτοπαίδων, όπου σε αίθουσες, είτε ένοικιασμένες είτε παραχω-

στέλλονται για βραχείας διάρκειας μαθήματα στην Άβερύφειο Γεωπονική Σχολή. Τελευταίως δημιουργούνται Κέντρα Γεωργικής Έπαγγελματικής Έκπαίδευσης σε κάθε Νομό της Χώρας μας. Αυτά είναι οργανωμένα κτιριακά συγκροτήματα, με προσωπικό γεωπόνους και υπαλλήλους της αγροτικής οικιακής οικονομίας και περιοδικώς προσλαμβανόμενους τεχνίτας. Παρέχουν δωρεάν φαγητό, ύπνο και εκπαίδευσι. Έχουν δυναμικότητα 40 εκπαιδευομένων και τά διδασκόμενα μαθήματα καθώς και ή διάρκεια φοιτήσεως καθορίζονται αναλόγως με τά προβλήματα κάθε Νομού.

Τό πρώτο Κέντρο Γεωργικής Έπαγγελματικής Έκπαίδευσης της Θεσσαλίας άρχισε να λειτουργή έφέτος στην Καλαμπάκα, στο εκεί Πρότυπο Δημόσιο Κτήμα.

Πότισμα και συγκομιδή τριφυλλίου εις περιοχήν Τρικάλων.





#### ΜΙΧΑΗΛ Δ. ΝΙΚΑΤΣΙΟΣ

Ἐκ Βόλου, ἐμπορικὸς ἀντιπρόσωπος. Ἦρχισεν ἐπιδιδόμενος εἰς τὴν ἐμπορίαν ἤδη ἀπὸ τὸ 1898, ἐν τῇ πόλει τοῦ Βόλου. Κατὰ τὸ 1918 μετέφερε τὴν ἔδραν τοῦ ἐμπορίου του εἰς Ἀθήνας, ἐνθα ἰδρυσεν Ἀνώνυμον Ἐταιρείαν ὑπὸ τὴν ἐπωνυμίαν «Μιχ. Δ. Νικάτσιος» (1920). Κατὰ τὸ 1940 συνεκέντρωσε πάσας τὰς μετοχὰς τῆς ἀνωτέρω Α.Ε. εἰς χεῖρας του, διατηρήσας ταύτην ἔκτοτε ὡς ἀτομικὴν, ὑπὸ τὴν αὐτὴν ἐπωνυμίαν. Διενήργει εἰσαγωγὰς ραπτομηχανῶν κ. λ. π.



#### ΝΙΚΟΛΑΟΣ Α. ΠΕΤΣΙΑΒΑΣ

Ἐκ Λαύκου Βόλου, ἐμπορικὸς Ἀντιπρόσωπος. Ἀναπτύσσει πολυσχιδῆ δραστηριότητα εἰς τὸν ἐμποροβιομηχανικὸν τομέα, τυγχάνων ἰδρυτῆς, σύμβουλος καὶ πρόεδρος πολλῶν καὶ διαφόρων Ἀνωνύμων Ἐταιρειῶν. Οὕτω, τυγχάνει ἰδρυτῆς καὶ Σύμβουλος τῆς Ἀνωνύμου Ἐταιρείας «ΜΠΙΡΤΑΝΙΑ» (Ἀγγλικῆς Ἐριουργίας) ἐν Ἑλλάδι, ὡς καὶ τῆς Α.Ε. «Ἑλληνικά Κλωστήρια». Εἶναι μέλος τοῦ Δ.Σ. τοῦ Συλλόγου Ἐμπορικῶν Ἀντιπροσώπων καὶ Ἀντιπρόεδρος τοῦ Ἑλληνογερμανικοῦ ἐπιμελητηρίου Ἀθηνῶν.



#### ΔΗΜΟΣΦ. Ν. ΓΑΝΤΖΟΠΟΥΛΟΣ

Ἐγεννήθη ἐν Βόλῳ. Διετέλεσε Γενικὸς Διευθυντῆς τῆς ἐν Βόλῳ Καπνοβιομηχανίας Ματσάγγου, πρόεδρος τῆς πανθεσσαλικῆς Ἐκθέσεως Βόλου καὶ Δημοτικὸς Σύμβουλος τῆς πόλεως. Τυγχάνει ἀντιπρόεδρος τῆς Δημορχιακῆς Ἐπιτροπῆς Βόλου καὶ Ἀντιπρόεδρος τοῦ Τουριστικοῦ Ὄργανισμοῦ Μαγνησίας. Ποικίλη καὶ πλουσία εἶναι ἡ δραστηριότητά του καὶ εἰς ἔργα κοινωνικά καὶ μορφωτικά τῆς πόλεως Βόλου, διὰ τοῦτο καὶ ἐκτιμᾶται ὑπὸ τῶν συμπολιτῶν του.



#### ΣΤΕΦ. Ι. ΠΑΠΑΣΤΕΦΑΝΟΥ

Ἐκ Τρικάλων Θεσσαλίας, Βιομηχανος. Τυγχάνει Διευθυντῆς Βιομηχανικῆς Ἐπιχειρήσεως ἐν Τρικάλοις. Διετέλεσε Σύμβουλος τοῦ Δήμου Τρικκαίων ἐπὶ σειρὰν ἐτῶν, ἤτοι ἀπὸ τοῦ 1936 μέχρι τοῦ 1940 καὶ μεταπολεμικῶς ἀπὸ τοῦ 1944 μέχρι τοῦ 1947. Ἀναπτύσσει ἀξιόλογον κοινωνικὴν καὶ ἐκπολιτιστικὴν δραστηριότητα, ἐπιδεικνύων θερμὸν ἐνδιαφέρον διὰ τὰ ζητήματα τῆς πόλεως τῶν Τρικάλων. Τυγχάνει παλαιὸς πολεμιστῆς καὶ Ἐκκλησι. Σύμβουλος.

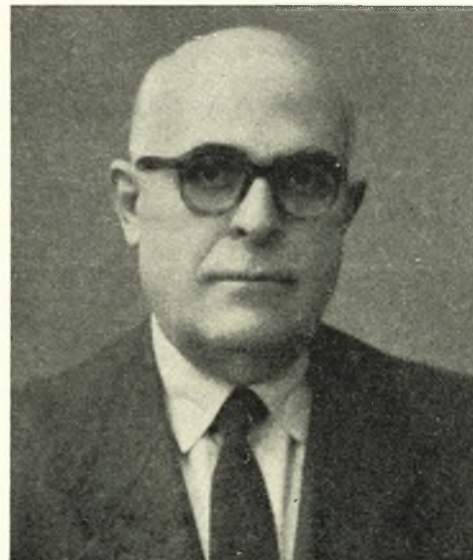
### ΕΚ ΤΩΝ ΘΕΣΣΑΛΩΝ ΘΕΡΑΠΟΝΤΩΝ

#### ΣΩΚΡΑΤΗΣ Γ. ΤΣΑΤΣΟΥΛΑΣ

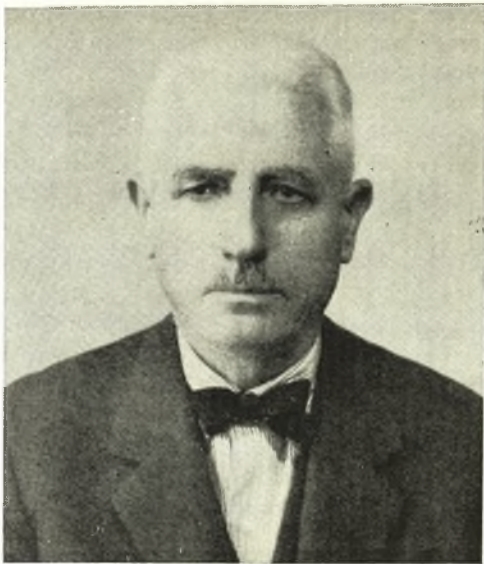
Ἐγεννήθη εἰς Ἑλληνόκαστρον Καρδίτσας κατὰ τὸ 1897. Ἐγκατασταθεὶς ἐν Ἀθήναις ἀπὸ τοῦ 1926, ἠσχολήθη μετὰ ξενοδοχειακὰς ἐπιχειρήσεις. Διετέλεσεν Ἀντιπρόεδρος τῆς Ἐνώσεως Ξενοδόχων Ἀθηνῶν ἐπὶ σειρὰν ἐτῶν. Διετέλεσεν ὡσαύτως Σύμβουλος, Διευθύνων Σύμβουλος καὶ Ἀντιπρόεδρος τοῦ Ξενοδοχειακοῦ Ἐπιμελητηρίου Ἑλλάδος, Σύμβουλος καὶ Κοσμητῶρ τῆς Ἐνώσεως Θεσσαλῶν κατὰ τὰ ἔτη 1927-1940 καὶ μέλος καὶ Σύμβουλος τῆς Ἱστορικῆς καὶ Λαογραφικῆς Ἐταιρείας τῶν Θεσσαλῶν ἐκ τῶν ἐπιλέκτων.

#### ΚΩΝ. Ν. ΚΟΥΤΣΟΥΚΟΣ

Ἐγεννήθη ἐν Βόλῳ. Ἐπιδοθεὶς εἰς τὸ ἐμπόριον κατέλαβε ἐξέχουσαν θέσιν ἐν τῇ ἐμπορικῇ κοινωνίᾳ τοῦ Βόλου. Διετέλεσε Πρόεδρος τοῦ Γυμναστικοῦ Συλλόγου Βόλου, Ἀντιπρόεδρος τοῦ Ἐμπορικοῦ Συλλόγου, μέλος τοῦ Διοικητικοῦ Συμβουλίου τοῦ Ἐμπορικοῦ καὶ Βιομηχανικοῦ Ἐπιμελητηρίου Βόλου κτλ. Ἦδη τυγχάνει ἀντιπρόεδρος Ἐπιτροπῆς Θεσσαλίας τοῦ ΣΕΓΑΣ, μέλος τοῦ Διοικητικοῦ Συμβουλίου τοῦ Ἐθνικοῦ Σταδίου Βόλου κ. τ. λ.







ΙΩΑΝΝΗΣ Ν. ΚΑΤΣΑΡΗΣ

Ἐκ Καρδίτσης, Ἀλευροβιομήχανος. Διετέλεσεν Πρόεδρος τοῦ Δημοτικοῦ Συμβουλίου τοῦ Π.Ι.Κ.Π.Α., πρόεδρος τοῦ Ἡπειρωτικοῦ Συλλόγου Νομοῦ Καρδίτσης καὶ δημοτικὸς Σύμβουλος Καρδίτσης. Ἀναπτύσσει ἀξιόλογον κοινωνικὴν δραστηριότητα. Τὸ ἀνωτέρω ἀξιώματα διατηρεῖ καὶ σήμερον ἐργαζόμενος μετὰ τὸν αὐτὸν ζῆλον καὶ ἀποβλέπων μετ' ἀγάπης εἰς τὴν πρόοδον τῆς γενετείρας του, τὴν ἐπίλυσιν τῶν προβλημάτων της καὶ τὴν βελτίωσιν τοῦ πνευματικοῦ, μορφωτικοῦ καὶ κοινωνικοῦ ἐπιπέδου τῶν συμπολιτῶν του.

## ΤΟΥ ΚΕΡΔΟΥ ΕΡΜΟΥ

ΚΩΝΣΤΑΝΤΙΝΟΣ Κ. ΚΑΠΟΥΡΝΙΩΤΗΣ

Γόνος παλαιᾶς οἰκογενείας, διευθύνει μεγάλην ἀλευροβιομηχανίαν, ἐκ τῶν καλύτερων τῆς Θεσσαλίας. Προικισμένος μετὰ προοδευτικὸν νοῦν, εὐγένειαν, ἀρτίαν μόρφωσιν καὶ ἀγαπᾷ τὴν πόλιν του λαμβάνει ἐνεργὸν μέρος εἰς τὰς πολιτιστικὰς, μορφωτικὰς καὶ κοινωνικὰς ἐκδηλώσεις, παρέχων πάντοτε ἀμέριστον τὴν συνδρομὴν του, ἠθικὴν καὶ ὑλικὴν, εἰς πᾶσαν συναφῆ προσπάθειαν. Διετέλεσε πρόεδρος τοῦ Ροταριανοῦ Ὁμίλου Βόλου, ἐπὶ τῆς προεδρίας του δὲ ὁ Ὁμιλος ἀνέπτυξε ποικίλην δρᾶσιν.

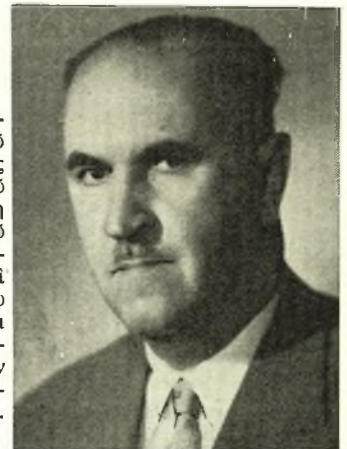


ΧΡΗΣΤΟΣ Κ. ΓΩΓΟΣ

Ἐγεννήθη ἐν Ἀμαράντῳ τὸ ἔτος 1865, γόνος τῆς ἀρματολικῆς οἰκογενείας Γωγο-Στρογγύλη. Συνδεθεὶς διὰ γάμου μετὰ τῆς ἐκ Καστανέας Βασιλικῆς τὸ γένος Ἰ. Πίσπα, ἀπῆλυσεν τρία ἐπιζήσαντα τέκνα ἐξ ὧν 1) ἡ κόρη του σύζυγος τοῦ στρατηγοῦ καὶ βουλευτοῦ Ἡλίου Ι. Διάμηση, 2) ὁ υἱὸς του Δημήτριος, Δικηγόρος-Καθηγητὴς τοῦ Πανεπιστημίου τοῦ Μονάχου καὶ 3) ὁ δευτέρος υἱὸς του Ἀλέξανδρος μηχανικός. Ἀπέθανεν ἐν Ἀθήναις τὸ ἔτος 1937.

ΓΡΗΓ. Β. ΔΕΡΠΙΑΝΟΠΟΥΛΟΣ

Ἐκ Τρικάλων, Βιομήχανος. Διετέλεσε Δημοτ. Σύμβουλος τοῦ Δήμου Τρικκαίων καὶ Πρόεδρος τοῦ Ἐμπορικοῦ καὶ Βιομηχανικοῦ Ἐπιμελητηρίου τῆς πόλεως. Ἦδη τυγχάνει ἐπίτιμος Πρόεδρος τοῦ ὡς ἄνω Ἐμπορικοῦ καὶ Βιομηχανικοῦ Ἐπιμελητηρίου Τρικάλων καὶ Ἀ' ἀντιπρόεδρος τῆς Πανελληνίου Δασικῆς Ἐνώσεως. Διακρίνεται διὰ τὴν ἀγάπην πρὸς τὴν γενέτειραν, συντρέφων εἰς τὴν προώθησιν τῶν φλεγόντων ζητημάτων καὶ παρέχων πάντοτε τὴν συνδρομὴν του.



ΓΕΩΡΓΙΟΣ Κ. ΠΑΠΑΡΓΥΡΗΣ

Ἐγεννήθη ἐν Ἀλμυρῷ Μαγνησίας. Ἐξασκεῖ τὸ ἐπάγγελμα τοῦ ράπτου ἐν Ἀθήναις. Κατ' ἐπανάληψιν προήδρευσε τιμῆς ἐνεκεν τῆς Γεν. Συνελεύσεως τοῦ Συνδέσμου Ἐμποροραπτῶν, τελετάρχης δὲ τῶν ἐορτῶν αὐτοῦ. Ἐπανεσύστησε τὸν Σύλλογον τῶν ἐν Ἀθήναις καὶ Πειραιεὶ Ἀλμυριωτῶν, οὗτινος τυγχάνει Ταμίας, ἐνδιαφερόμενος διὰ τὴν προώθησιν τῶν τοπικῶν ζητημάτων τῆς ἰδιαιτέρας του πατρίδος, τὴν ὁποίαν ἀγαπᾷ υπερβαλλόντως φροντίζων διὰ τὴν πρόοδόν της.



ΧΡΗΣΤΟΣ Γ. ΧΡΥΣΙΚΟΠΟΥΛΟΣ

Ἐγεννήθη ἐν Καρδίτῃ, ἀσκει δὲ τὴν ἐμπορίαν ἐν Θεσσαλονίκῃ. Τυγχάνει Διευθυντὴς καὶ συνεταῖρος μεγάλης ἐμπορικῆς ἐπιχειρήσεως ἐν Θεσσαλονίκῃ, ἀναπτύσσει ἀξιόλογον καὶ ἐπιτυχεῖ δραστηριότητα. Διετέλεσεν Ἀντιπρόεδρος τῆς Ὁμοσπονδίας Ὑφανοτεμπόρων Θεσσαλονίκης, συνδικαλιστικὸ στέλεχος κλπ. λαμβάνει δὲ πάντοτε προθύμως ἐνεργὸν μέρος εἰς κοινωνικὰς καὶ μορφωτικὰς προσπάθειας, ἀποσκοπούσας εἰς τὴν ἀνώψωσιν τῆς κοινωνίας.





Ἄλλο ἕνα εἶναι ἕτοιμο νὰ λειτουργήσῃ στὴν Καρδίτσα, τὸ δὲ Κέντρο Γεωργικῆς Ἐκπαίδευσῆς τοῦ Ν. Μαγνησίας, πού θὰ γίνῃ στὸν Βόλο, κατὰ τὶς πληροφορίες πού προθύμως μᾶς ἔδωσε ἡ Δ/νσις Γεωργικῶν Ἐφαρμογῶν τοῦ Ὑπ. Γεωργίας, θὰ δημοπρατηθῇ ἐφέτος.

Ἀληθινὸ φυτώριο ἀγροτῶν μὲ ἐπίγνωσι τῆς ἀποστολῆς τους εἶναι ἡ Ἀβερῶφειος Γεωργικὴ Σχολὴ Λαρίσης, πού ἰδρύθη τὸ 1960 δαπάναις τοῦ ἐθνικοῦ εὐεργέτου Γ. Ἀβέρωφ.

Ἀπὸ τὸ 1911 μέχρι τὸ 1944 ἐλειτούργησε ὡς Μέση Γεωργικὴ Σχολή. Ἀπεφοίτησαν ἀπὸ αὐτὴ συνολικῶς 657 μεσογεωπόνοι, πού καὶ τὸν ἑαυτὸ τους ἐβοήθησαν καὶ ἐχρησίμευσαν ὡς βοηθοὶ στὶς περιοχὲς ὅπου ἐγκατεστάθηκαν. Ἀπὸ τὸ 1944 ἡ Ἀβερῶφειος Γεωργικὴ Σχολὴ λειτουργεῖ ὡς Πρότυπον Κτῆμα καὶ ὡς Πρακτικὴ Γεωργικὴ Σχολὴ μὲ δύο τμήματα: α) Τεχνιτῶν τυροκόμων καὶ β) Τεχνιτῶν ὁδηγῶν γεωργικῶν μηχανῶν.

Ἡ Σχολὴ ἔχει ἰδιόκτητον ἔκτασι 1500 περίπου στρεμμάτων, τὴν ὁποίαν ἀξιοποιεῖ κατὰ ὑποδειγματικὸν τρόπον μὲ τοὺς βασικοὺς κλάδους μιᾶς γεωργικῆς ἐκμετάλλευσῆς, δηλαδὴ Μεγάλης Καλλιιεργείας, Δενδροκομίας, Κτηνοτροφίας καὶ ἐπὶ πλέον Γαλακτοκομίας - Τυροκομίας καὶ Πτηνοτροφίας.

Στὸ Τμήμα Τεχνικῶν Τυροκόμων εἰσάγονται κάθε χρόνον περίπου 20 μαθηταί. Αὐτοὶ μένουσιν στὸ κτιριακὸ συγκρότημα τῆς Σχολῆς, τρέφονται καὶ διδάσκονται δωρεάν. Οἱ σπουδὲς των χωρίζονται σὲ δύο τάξεις καὶ διαρκοῦν, καὶ τῶν δύο τάξεων μαζύ, 18 μῆνες.

Σήμερα, πού ἡ βελτίωσις τῆς κτηνοτροφίας τῆς Ἑλλάδος εἶναι μία ἀπὸ τὶς κύριες κρατικὲς ἐπιδιώξεις καὶ δοθέντος ὅτι ἡ Θεσσαλία ἔχει μεγάλο κτηνοτροφικὸ πλοῦτον, τὸ τμήμα αὐτὸ τῆς Ἀβερῶφειου Σχολῆς ἀποκτᾷ ἀκόμη πῶς μεγάλο ἐνδιαφέρον.

Τὸ Τμήμα Τεχνικῶν Ὀδηγῶν Γεωργικῶν μηχανῶν, ὀργανώνει κάθε χρόνο μαθήματα τριμήνου διάρκειας συνήθως, ἀπὸ 20 ἐκπαιδευομένους ἡλικίας 17 - 21 ἐτῶν, προτιμωμένων τῶν Θεσσαλῶν κατόχων ἑλκυστήρων καὶ ἄλλων γεωργικῶν μηχανημάτων.

Καὶ οἱ μαθηταὶ τοῦ τμήματος αὐτοῦ εἶναι ἐπίσης οἰκτροφοί, ἀλλὰ καταβάλλουσιν 300 δραχ. μηνιαίως γιὰ τὰ ἐξοδα συντηρήσεως καὶ ἐκπαίδευσῆς.

Ἐκτὸς τῶν ἀνωτέρω δύο Τμημάτων διδασκαλίας ἡ Ἀβερῶφειος Γεωργικὴ Σχολὴ ὀργανώνει κάθε χρόνο καὶ σχολεῖα βραχείας διάρκειας στὰ ὁποῖα γίνονται δεκτοὶ ἀγροτόπαιδες, ἀγροτονεάνιδες καὶ ἐνήλικες γεωργοί, πού ἐπιθυμοῦν νὰ ἀποκτήσουν γεωργικὲς γνώσεις ἢ νὰ βελτιώσουν αὐτὰ πού ξέρουσιν πάνω σὲ διάφορα γεωργικοκτηνοτροφικὰ θέματα, ὅπως Μελισσοκομία, Κτηνοτροφία - Πτηνοτροφία, Τυροκομία κ.λ.π.

Θὰ ἦταν σοβαρὴ παράλειψις, ἂν μέσα στοὺς συντελεστάς τῆς γεωργικῆς προόδου τῆς Θεσσαλίας, δὲν ἀνέφερα τὸ Ἰνστιτοῦτο Γεωργικῶν Ἐρευνῶν τοῦ Ὑπ. Γεωργίας, πού ἐγκατεστάθη λίγο ἔξω ἀπὸ τὴν Λάρισα τὸν Φεβρουάριον τοῦ 1933. Μὲ τὸν ἐπὶ τριάντα ὀλόκληρα χρόνια ἐμπνευσμένο Διευθυντὴ του, τώρα Γενικὸν Ἐπιθεωρητὴ Γεωργίας, κ. Δημ. Α. Πάνου, συνετέλεσε στὴν εἰσαγωγὴ ἀπὸ τὸν ἑξωτερικὸν νέων ποικιλιῶν βελτιωμένων σπόρων καταλλήλων γιὰ τὰ ἐδάφη μας, στὴν διάδοσι τῆς καλλιιεργείας τῶν ψυχανθῶν, στὴν βελτίωσι τῶν βοσκοτόπων καὶ στὸ ἐνεργητικὸν του γενικώτερα ὄλη τὴν Ἑλλάδα, δραστηριοτήτων.

Ὅσον ἀφορᾷ τὴν ἀγροτικὴν Συνεταιριστικὴν κίνησι τῆς Θεσσαλίας, πού συνετέλεσε σὲ μέγιστον βαθμὸν στὴν πρόοδο τῆς γεωργίας καὶ βελτίωσι τῆς θέσεως τοῦ Θεσσαλοῦ ἀγρότου θὰ ἐχρειάζετο τόμος ὀλόκληρος.

Εἶναι πασίγνωστο τὸ θαυμάσιον παράδειγμα τοῦ Συνεταιρισμοῦ τῶν Ἀμπελακίων (1788 - 1811), πού προϋπήρξε καὶ τῆς συνεταιριστικῆς κινήσεως τῆς Ἀγγλίας.

Μετὰ τὴν προσάρτησιν καὶ συγκεκριμένως τὸν Νοέμβριον τοῦ 1900 ἰδρύθη ὁ πρῶτος γεωργικὸς συνεταιρισμὸς τὸ «Μετοχικὸν Γεωργικὸν Ταμεῖον Ἀλληλοβοηθείας Ἀλμυροῦ», πού ἀπετέλεσε ἀφετηρία καὶ ὑπόδειγμα γιὰ τὴν Ἑλληνικὴν συνεταιριστικὴν κίνησι. Ἰδρυτὴς του ἦταν ὁ Νικόλ. Μιχόπουλος, δημοδιδάσκαλος Ἀλμυροῦ, καθοδηγηθεὶς ἀπὸ τὸν Δημ. Γρηγοριάδην, γεωπόνον, Δ)ντὴς τῆς Κασσαβετείου Σχολῆς Ἀϊδινίου.

Τὸ 1909 ἰδρύθηκε στὴν Καρδίτσα ὁ Γεωργικὸς Πεδινὸς Σύνδεσμος «πρὸς ἐμψύχωσιν τῆς Γεωργίας» μὲ πρόεδρον τὸν Δημ. Μπούσδρα, τὸν γνωστὸ πρωτεργάτη τῆς ἀγροτικῆς μεταρρυθμίσεως στὴν Θεσσαλία.

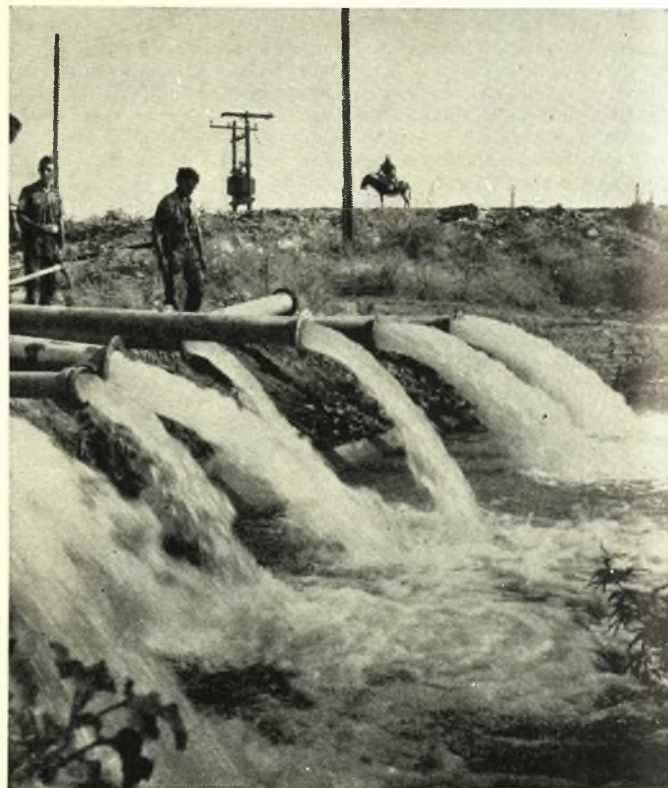
Σήμερα σ' ὄλη τὴν Θεσσαλία ὑπάρχουσιν πλῆθος γεωργικοί, κτηνοτροφικοί, δασικοὶ συνεταιρισμοί, πού σὰν δευτέρη βαθμίδα ἔχουσιν Ἐνώσεις Γεωργικῶν Συνεταιρισμῶν, τὶς ἐξῆς:

1) Ἐνωσ. Γεωρ. Συν)σμῶν Ἀλμυροῦ	— Ἀλμυρὸς
2) » » » Βόλου	— Βόλος
3) » » » Ἐλασσόνος	— Ἐλασσόν
4) » » » Καρδίτσης	— Καρδίτσα
5) » » » Λαρίσης	— Λάρισα
6) » » » Τρικάλων	— Τρίκαλα
7) » » » Φαρσάλων	— Φάρσαλα
8) » » » Καλαμπάκας	— Καλαμπάκα
9) » » » Πηλίου	— Βόλος
10) » Ἑλλ. Δασικ. » Ἀγράφων	— Καρδίτσα
11) » » » Πίνδου	— Καλαμπάκα
12) » Συν)σμῶν Ἀγελαδοτρόφων Δυτικῆς Θεσσαλίας	— Τρίκαλα

## Γεωργία

Σύμφωνα μὲ τὰ στοιχεῖα τῆς Ἐθνικῆς Στατιστικῆς Ὑπηρεσίας (ἀπογραφή 1933)61), τὸ σύνολο τῆς ἐκτάσεως τῆς Θεσσαλίας, τὸ ὁποῖον ἀνέρχεται σὲ 13.713.900 στρέμματα, εἶναι κατανενημένο ὡς ἐξῆς ἀναλόγως μὲ τὴν χρησιμοποίησι του: (βλ. πιν. 8).

Ἀντλήσις ἐκ τοῦ Πηνειοῦ δι' ἠλεκτρικῆς ἀντλίας.





Ἀπὸ τὴ γεωργικὴ γῆ τῆς Θεσσαλίας, πού, ὅπως βλέπομε στὸν ἀνωτέρω πίνακα, ἀνέρχεται σὲ 4.794.300 στρέμματα, τὴν μεγαλύτερη ἐκτασι καταλαμβάνουν τὰ σιτηρὰ (σιτάρι, κριθάρι, βρώμη, σίκαλις, ἀραβόσιτος) σὲ στρεμ. 2.701.177, μὲ συγκαλλιέργεια ἀραβόσιτου σὲ 52.012 στρέμματα (στοιχεῖα Δ)νσεως Μελετῶν τοῦ Ὑπ. Γεωργίας τοῦ ἔτους 1961).

Ἀπὸ τὰ διάφορα εἶδη καλλιέργειας σιτηρῶν, κατὰ πολὺ μεγαλύτερη εἶναι ἡ ἐκτασις πού καλλιεργεῖται μὲ σιτάρι ἀνερχομένη σὲ 2.095.903 στρέμματα.

Πρὶν ἀπὸ τὸν τελευταῖο παγκόσμιον πόλεμον εἶχε παρατηρηθῆ ὕφεσις στὴν παραγωγικότητα τῶν σιτοπαραγωγῶν ἐδαφῶν τῆς Θεσσαλίας. Τὸ 1933 ἰδρύθη στὴν Λάρισα ὁ Σταθμὸς Γεωργικῶν Ἐρευνῶν, τοῦ ὁποῦ ἡ δρᾶσις εἶχε εὐνοϊκώτατα ἀποτελέσματα γιὰ τὴν γεωργία τῆς Θεσσαλίας. Ἡ παραγωγή αὐξήθηκε μὲ διάφορα μέτρα, μεταξὺ τῶν ὁποίων ὁ ἀζωτοεμπλουτισμὸς τῶν ἐδαφῶν μὲ τὴν καλλιέργεια κτηνοτροφικῶν ψυχανθῶν στοὺς κουρασμένους σιταγρούς. Ὑπολογίζεται ὅτι τὸ ἀζωτο πού ἀπορροφᾶται ἀπὸ τὰ ψυχανθῆ καὶ πλουτίζει τὸ ἐδαφος ἰσοδυναμεῖ πρὸς 10 κιλά περίπου ἀζωτούχων λιπασμάτων ἀνά στρέμμα.

Ἔτσι, μὲ ἓνα πρόχειρον ὑπολογισμὸ, βρίσκομε πὼς κάθε χρόνο ἡ Θεσσαλικὴ γεωργία ἐξοικονομεῖ 5.200 τόννους λιπάσματος, ἂν δεχθῶμε 520.000 τὰ στρέμματα τὰ καλλιεργούμενα μὲ ψυχανθῆ. Δηλαδή ἔχομε οἰκονομία 52 ἑκαμμυρίων δραχμῶν, ἂν λάβωμε ὡς τιμὴ λιπάσματος δρχ. 10 κατὰ κιλό.

Ἐπίσης αὐξήθηκε ἡ παραγωγή μὲ τὴν σπορὰ βελτιωμένων ποικιλιῶν σιτηρῶν. Τὸ 1951 εἰσήχθη στὴν σποροπαραγωγή ἡ βελτιωμένη ποικιλία σιτηρῶν μὲ τὸ ὄνομα «Θεσσαλία», πού θεωρεῖται ἀπὸ τὶς καλύτερες ποικιλίες σκληροῦ σίτου.

Τὴν διαφορὰ ἀποδόσεως τῶν βελτιωμένων ποικιλιῶν σπόρων ἀπὸ τὶς ἐγχώριες μὴ βελτιωμένες δείχνει τὸ ἐξῆς παράδειγμα, πού ἀναφέρει ὁ κ. Δ.Α. Πάνου, ἐπιθεωρητῆς τοῦ Ὑπ. Γεωργίας σὲ ἄρθρο του. Κατὰ τὸ ἔτος 1941-42, εἰς τὴν Λαρισαϊκὴ πεδιάδα ὁ μὲν ὄψιμος ἐντόπιος βῆκος ἀπέδωσε 14,5 κιλά κατὰ στρέμμα ὁ δὲ βελτιωμένος βῆκος Β122 ἀπέδωσε 101,4 κιλά κατὰ στρέμμα.

Παρὰ τὴν ἀπὸ αἰῶνων ἐφαρμοζομένη σιτοκαλλιέργεια στὴν Θεσσαλικὴ πεδιάδα, τὸ κλίμα καὶ τὸ ἐδαφὸς τῆς, κατὰ τοὺς εἰδικούς, εἶναι κατάλληλο γιὰ μεγάλη ποικιλία καλλιιεργειῶν, ἀλλὰ δυστυχῶς ἡ ἐποχὴ τῆς ξηρασίας κρατᾶει ἐξῆ μῆνες. Μόνον μὲ τὴν ἐκτέλεσι τῶν ἀρδευτικῶν κλπ. ἔργων, πού θὰ ἐξασφαλίσουν νερὸ καὶ γιὰ τοὺς θερινούς μῆνες θὰ μποροῦμε νὰ ποῦμε πὼς ἡ Θεσσαλία θὰ κατορθώσῃ νὰ ἀλλάξῃ ριζικὰ τὶς καλλιέργειές τῆς.

Πάντως, τὸ Κράτος ἐπιδιώκει μὲ ἐπιδοτήσεις τὴν μετατροπὴ μέρους τῆς σιτοκαλλιέργειας καὶ οἱ Θεσσαλοὶ ἀγρότες ἀντιλαμβάνονται τὸ ὄφελος ἀπὸ αὐτὴν τὴν ἀλλαγὴ πρὸς ἐντατικώτερη μορφή καλλιιεργείας τοῦ ἐδάφους, ὅπως βαμβάκι, ζαχαροτεύτλων, καπνοῦ κτηνοτροφικῶν ψυχανθῶν καὶ προϊόντων λαχανοκομίας.

Γιατί, παράλληλα μὲ τὴν γεωργία, θὰ μπορέσῃ νὰ ἀναπτυχθῆ καὶ ἡ κτηνοτροφία, πού σήμερα εἶναι δυὸ κλάδοι ἀνταγωνιζόμενοι. Καὶ ἀκόμη, θὰ ἰδρυθῶν γεωργικὲς βιομηχανίες ἐπεξεργασίας τῶν προϊόντων.

Τὸ 1961 τὰ βιομηχανικὰ φυτὰ (βαμβάκι, καπνός, ζαχαρότευτλα, σουσάμι κλπ.) κατελάμβαναν ἐκτασι 426.139 στρεμμάτων, τὰ ὄσπρια 180.687 στρεμ. τὰ λαχανικὰ (ντομάτες, κρεμμύδια, φασόλια, μελιτζάνες, σκόρδα κλπ.) 68.721 στρεμ., τὰ πεπονοειδῆ (πεπόνια, καρπούζια) 46.150 στρεμ., οἱ πατάτες (ἐαρινή, θερινή, φθινοπωρινή σπορὰ) 24.445 στρέμματα.

Τὰ κτηνοτροφικὰ ψυχανθῆ (βῆκος, ρόβι, λαθούρι κλπ.) κατεῖχαν ἐκτασιν 175.023 στρεμμάτων καὶ τὰ σανά (κριθῆς, βρώμης, βίκου, μηδικῆς) 406.222 στρέμματα.

Μὲ τὴν ἐπέκτασι τῶν ἀρδύσεων θὰ ὑπάρξουν δυνατότητες ἐξαγωγῆς ὀρισμένων ἀπὸ τὰ ἀνωτέρω εἶδη μὲ ἐπιπλέον ἐπιτυχῶς συναγωνισμοῦ τῶν ξένων ὁμοειδῶν στὰ πλαίσια τῆς Κοινῆς Ἀγορᾶς.

Ἡ ἀμπελοκομία, ἐλαιοκομία καὶ ὄπωροκομία ἔχουν πληγῆ τελευταίως ἀπὸ τὴν φυλλοξήρα, τοὺς παγετούς, τὶς ἀσθένειες καὶ τὴν ἔλλειψι ἀγορῶν. Γι αὐτὸ γίνονται συνεχῶς προσπάθειες γιὰ ἐνίσχυσι αὐτῶν τῶν τόσο σημαντικῶν γιὰ τὴν Θεσσαλία κλάδων. Δημιουργοῦνται φυτώρια ἀμερικανικῶν ἀμπελῶν καὶ καταβάλλονται προσπάθειες ἀναμπελώσεως ὀρισμένων περιοχῶν, π.χ. στὸ Νεοχώρι Πηλίου

Ἐλατόδασος τῆς περιοχῆς Περτουλίου. Εἰς τὸ βάθος ὁ Κόζιακας





ἔγινε ὁμαδικὸς ἀμπελῶν 80 στρεμμάτων. Ἐπίσης σὲ εἰδικὰ φυτώρια (Ἀγροκήπιο Ἁγιάς) ἀναπτύσσονται ἐκλεκτὲς ποικιλίες ὄπωροφόρων δένδρων, μῆλων, ροδακίνων κλπ.) μεγαλυτέρας ἀποδόσεως καὶ καλυτέρας ποιότητος καρπῶν, τὰ ὅποια προωθοῦνται πρὸς τοὺς καλλιεργητὰς γιὰ βελτίωσι τῆς τιμῆς τοῦ προϊόντος καὶ τοῦ ἀγροτικοῦ εἰσοδήματος.

Ἐξιολόγη πηγὴ εἰσοδήματος γιὰ τοὺς Θεσσαλοὺς τοῦ

Πηλίου εἶναι ὡς γνωστὸν οἱ ἐλιές, ἀπὸ τῆς ὁποῖας γίνεται καὶ ἐξαγωγή, καὶ γιὰ τοὺς κατοίκους τῶν ὄρεινῶν γενικὰ περιοχῶν οἱ ξηροὶ καρποί, (κάστανα, καρύδια, ἀμύγδαλα, φουντούκια). Ἐπίσης ὁ Νομὸς Μαγνησίας ἔχει ἀξιόλογη παραγωγή ἐσπεριδοειδῶν.

Συνοψίζοντας, μποροῦμε νὰ ποῦμε πὼς ἡ Θεσσαλία εἶναι μία περιοχὴ εὐνοημένη ἀπὸ τὴ φύσι, ἀλλὰ ὄχι πλήρως ἀξιοποιημένη ἀπὸ τοὺς ἀνθρώπους. Παρ' ὅλες τῆς κατὰ

## ΠΙΝΑΞ 9

Ἐμφαίνων τὴν ἔκτασιν καὶ παραγωγὴν κατὰ τὸ 1961 διαφόρων γεωργικῶν προϊόντων τῆς Θεσσαλίας

Καλλιεργούμενα εἶδη	Ν. Λαρίσης		Ν. Μαγνησίας		Ν. Τρικάλων		Ν. Καρδίτσης		Συνολ. Θεσσαλ.	
	ἔκτασις στρεμ.	παραγ. τόννοι	ἔκτασις στρεμ.	παραγ. τόννοι	ἔκτασις στρεμ.	παραγ. τόννοι	ἔκτασις στρεμ.	παραγ. τόννοι	ἔκτασις στρεμ.	παραγ. τόννοι
<b>Σιτηρὰ</b>										
Σίτος	1.158.890	198.357	239.300	40.434	264.330	46.115	433.383	80.661	2.095.903	365.567
Κριθὴ	299.100	44.509	72.500	10.691	106.576	13.986	179.110	28.241	657.286	97.427
Βρώμη										
Σίκαλις										
Ἄρ/σιτος ἀμιγῆς Ὀρυζα										
Βρώσιμα ὄσπρια	40.210	2.653	21.000	1.811	64.100	3.580	55.377	3.948	180.687	11.992
Φασόλια										
Κουκκιά										
Φακὴ										
Ρεβύθια										
Φάβα, Μπιζέλια										
<b>Βιομηχ. φυτὰ</b>										
Καπνὸς	25.782	2.630	2.000	100	4.400	400	10.570	852	42.752	3.982
Βαμβάκι (σύσπ.)	134.113	19.000	12.670	1.823	37.900	4.820	100.068	8.875	284.751	34.518
Σουσάμι	3.900	158	80	6	6.700	280	73.100	2.500	83.780	2.944
Ζαχαρότευτλα	6.126	9.600	—	—	3.100	8.020	4.460	14.170	13.686	31.790
Διάφορα	600	23	170	9	—	—	400	73	1.170	105
<b>Γεώμηλα</b>										
(Ἐαρινὰ, Θερινὰ) (Φθινοπωρινὰ)	14.668	10.810	4.000	3.750	4.880	4.170	1.897	2.075	25.445	20.805
<b>Λαχανικὰ</b>										
Ντομάτες, κρεμμύ- δια, σκόρδα, φα- σόλια, πιπεριές, μελιτζάνες, λά- χανα κλπ.	23.953	23.178	14.400	13.160	17.266	19.921	13.102	12.911	68.721	69.170
<b>Κτηνοτροφικὰ ψυχανθῆ διὰ καρπὸν</b>										
Βίκος, ρόβη, λα- θούρι, λούπινον, μπιζέλι	105.789	10.770	11.100	1.100	35.942	4.294	22.192	2.794	175.023	18.958
<b>Σανὰ</b>										
Κριθῆς, βρώμης, βίκου, λαθύρου κλπ.	164.191	56.000	40.000	13.700	84.125	56.187	117.906	54.575	406.222	180.462
<b>Πεπονοειδῆ</b>										
Πεπόνια, καρπούζια	19.100	20.100	300	300	12.100	16.500	14.650	19.540	46.150	56.440



## ΠΙΝΑΞ 10

Έμφαίνων τὴν παραγωγὴν διαφόρων γεωργικῶν προϊόντων κατὰ τὸ 1961 ἐν Θεσσαλίᾳ.

Προϊόντα	Παραγωγή εἰς τόννους ἢ εἰς τεμάχια				Σύνολον Θεσσαλίας
	Ν. Λαρίσης	Ν. Μαγνησίας	Ν. Τρικάλων	Ν. Καρδίτσης	
Ἄμπελουργικά					
Ἐπιτραπέζιοι σταφυλαί	12.000	350	3.000	2.322	17.672
Σταφυλαί οἰνοποιίας	4.000	50	5.000	300	9.350
Γλεύκος	10.000	3.000	2.400	2.926	18.326
Ἐλαιοκομικά					
Ἐλαιον	300	4.200	—	—	4.500
Ἐλαῖαι βρώσιμοι	1.200	20.000	—	2	21.202
Νωπά & ξηρά φρούτα					
Ἀχλάδια	1.160	3.000	350	320	4.830
Μῆλα	5.250	14.000	1.000	500	20.750
Βερύκοκα	112	1.400	60	96	1.668
Ροδάκινα	340	1.500	70	38	1.948
Κεράσια	635	500	80	42	1.257
Κυδόνια	200	2.500	80	102	2.882
Κορόμηλα	300	200	150	506	1.156
Σῦκα νωπά & ξηρά	550	210	80	159	999
Δαμάσκηνα νωπά καὶ ξηρά	200	230	32	511	973
Διάφορα					
βύσσινα					
ρόδια	27	80	84	16	207
μέσπιλα					
Ξηροὶ καρποὶ					
Ἀμύγδαλα	1.015	200	120	65	1.400
Καρύδια	370	50	200	53	673
Κάστανα	2.200	2.000	90	470	4.760
Φουντούκια	100	100	—	1	201
Ἐσπεριδοειδῆ					
Λεμόνια τεμ.	—	2.000.000	—	—	2.000.000
Πορτοκάλια »	—	10.000.000	—	—	10.000.000
Μανταρίνια »	—	200.000	—	—	200.000
Νεράντζια »	—	50.000	—	—	50.000

καιροὺς προσπάθειες ἢ θέσεις τῶν γεωργῶν τῆς Θεσσαλίας εἶναι κατὰ πολὺ χειρότερα τῆς θέσεως ἄλλων γεωργῶν τῆς Ἑλλάδος, σύμφωνα με τὶς ἀπόψεις τῶν ἐδικῶν. Τὸ ἀνεπαρκές κατὰ μέσον ὄρον εἰσόδημά των εἶναι ἀκόμη ἀνεπαρκέστερο στὶς ἡμιορεινὲς καὶ πρὸ παντὸς στὶς ὄρεινὲς περιοχὰς τῆς Θεσσαλίας, ὅπου σὲ ἐποχὲς σιτοδείας οἱ ὄρεινοὶ πληθυσμοὶ κυριολεκτικῶς λιμοκτονοῦν.

Οἱ πίνακες 9 καὶ 10 περιέχουν ἐν περιλήψει τὰ κυριώτερα

γεωργικά προϊόντα τῶν τεσσάρων Νομῶν τῆς Θεσσαλίας.

### *Κτηνοτροφία, σηροτροφία, μελισσοκομία*

Στὴν πασίγνωστη γιὰ τὴν κτηνοτροφία τῆς Θεσσαλίας ὁ ἀριθμὸς ὠρισμένων ζώων ἄρχισε νὰ μειώνεται λόγῳ τῆς ἐντατικοποιήσεως τῆς γεωργίας ἀφ' ἑνὸς καὶ λόγῳ τῆς τεχνικῆς προόδου ἀφ' ἑτέρου.

Μὲ τὴν τεχνικὴ πρόοδο, ὠρισμένες ἐργασίες ὅπως ὄρ-

Λιβάδι παρά τὴν ὁδὸν Καρδίτσης - Τρικάλων



Θεσσαλικὴ ποιμενικὴ σκηνή





γωμα, αλώνισμα, μεταφορές κλπ. δέν γίνονται πιά με τὰ ζῶα «ἐλλέως», δηλ. βόδια, βουβάλια, ὄνους, ἡμίονους, ἄλογα, ἀλλὰ μετὰ τρακτέρ, αὐτοκίνητα κλπ. Ἡ δὲ αὐξησις τῶν ἀρδευομένων ἐκτάσεων στὴν πεδιάδα καὶ ἡ ἐπέκτασις τῆς καλλιέργειας περιορίζουν σιγά-σιγά τὴν ἔκτασι τῶν βοσκοτόπων καὶ μειώνουν τὸν ἀριθμὸ τῶν ζῶων τῆς ποιμενικῆς κτηνοτροφίας.

Ἐτσι σήμερα ἡ Θεσσαλικὴ κτηνοτροφία εἶναι πιὸ πλουσία στὶς ὑπάρειες τῶν γύρω βουνῶν καὶ στὰ ὄρεϊνά.

Ἀπὸ τὸν συνολικὸ ἀριθμὸ προβάτων κατὰ τὸ 1961 στὴν Θεσσαλία, ποὺ ἀνῆρχετο σὲ 1.600.000 περίπου, τὰ καθαρῶς ποιμενικὰ ἦσαν περίπου 1.000.000 τὰ δὲ ὑπόλοιπα ἦσαν οἰκόσιτα ἢ ἡμιοικόσιτα.

Ὅσον ἀφορᾷ τὶς αἰγες, ἀπὸ 503.000 ποὺ ἦσαν συνολικῶς, οἱ 300.000 περίπου ἦσαν καθαρῶς ποιμενικές.

Τὰ τελευταῖα χρόνια ἀναπτύσσεται γοργὰ στὴν Θεσσαλία ὁ κλάδος τῆς σταυλικῆς ἀγελαδοτροφίας γιὰ τὰ πολλὰ καὶ ἀξιόλογα πλεονεκτήματα ποὺ παρέχει στὸν ἀγρότη. Κατ' ἀρχὴν ὅλα τὰ προϊόντα τῆς ἀγελαδοτροφίας εἶναι πολὺτιμα, τὸ γάλα, τὰ δέρματα, ἡ κόπρος. Δὲν ἔχει ἀνάγκη μεγάλων ἐκτάσεων, μπορεῖ νὰ ἀναπτυχθῆ σὲ πεδινὰ καὶ ὄρεινὰ καὶ γιὰ ἐργατικὰ χέρια μποροῦν νὰ χρησιμεύουν ἀκόμη καὶ ὑπερήλικες καὶ μικρὰ παιδιά.

Ὁ δὲ συνδυασμὸς καλλιέργειας κτηνοτροφικῶν φυτῶν, ὅπως κτηνοτροφικῶν ψυχανθῶν, καλαμποκιοῦ κλπ. καὶ ἡ χρησιμοποίησις γιὰ τροφή τῶν ζῶων ὑποπροϊόντων τῆς καλλιέργειας καὶ τῆς βιομηχανικῆς ἐπεξεργασίας τοῦ βαμβακιοῦ καὶ τῶν ζαχαροτεύτλων κάνουν τὴν ἀγελαδοτροφία μίαν ἀπὸ τὶς πιὸ ἐνδιαφέρουσες πηγές εἰσοδήματος. Στὴν Θεσσαλία ὑπάρχουν (στοιχεῖα 1961) περίπου 117.500 βόες καὶ ἀγελάδες.

Ἀπὸ αὐτὰ μόνον τὰ 8.760 εἶναι ξενικῶν βελτιωμένων φυλῶν, ποὺ ἡ ἀπόδοσις τῶν εἶναι πολὺ μεγαλύτερα.

Γιὰ τὴν βελτίωσι τῶν φυλῶν τῶν βοοειδῶν, τῶν αἰγοπροβάτων κλπ. τῆς Θεσσαλίας γίνονται πολλὲς προσπάθειες. Εἴτε εἰσάγονται ἀπ' εὐθείας βελτιωμένα θηλυκὰ ζῶα, εἴτε βελτιωμένα ἄρρενα ἀναπαραγωγῆς καὶ βελτιώνονται οἱ ἐγχώριες φυλές βαθμιαίως, ἢ λεγομένη ἀπορροφητικὴ διασταύρωσις.

Στὴν Καρδίτσα ὑπάρχει Σταθμὸς ἐπιβητόρων καθὼς καὶ κινητὰ συνεργεῖα τεχνητῆς γονιμοποιήσεως γιὰ τὴν ἀγελαδοτροφία.

Ἐπίσης ἡ Ν. Ἀγχίαλος εἶναι κέντρον ἀναπαραγωγῆς βελτιωμένων φυλῶν αἰγοπροβάτων.

Γιὰ τὴν προώθησι τῆς ἀγελαδοτροφίας τὸ κράτος ἔλαβεν ἐσχάτως τὰ ἑξῆς μέτρα: Σὲ μέρη ποὺ ὑπάρχουν ἐργαστᾶσια κατεργασίας τοῦ ἀγελαδινοῦ γάλακτος θὰ ἐπιδοτῆ τὸ γάλα ποὺ παραδίδεται στὸ ἐργαστᾶσιο μὲ 0,40 δρχ. κατὰ κιλό. Θὰ ἐπιδοτῆ ἐπίσης μὲ 2 δρχ. κατὰ κιλό τοὺς παραγωγούς ποὺ ἐκτρέφουν μόσχους βάρους ἄνω τῶν 300 κιλῶν. Γιὰ τὴν ἀνάπτυξη τῆς οἰκοσίου προβατοτροφίας καὶ αἰγοτροφίας θὰ ἐπιδοτῆ μὲ 500 δρχ. ἐτησίως κάθε διατηρούμενον ἄρρεν βελτιωμένο ζῶο καὶ 200 δρχ. ἐτησίως διὰ τὶς πρότυπες ἐκτροφές προβάτων καὶ αἰγῶν. Οἱ ἐπιδοτήσεις αὐτὲς θὰ δίδονται στοὺς γεωργούς ποὺ ἀποδεδειγμένως θὰ καλλιεργοῦν τὶς ἀπαραίτητες γιὰ τὴν διατροφή τῶν ζῶων ζωοτροφές. Ἡ σημασία τῆς ἀγελαδοτροφίας γιὰ τὴν Θεσσαλία καὶ γιὰ ὅλη τὴν Ἑλλάδα φαίνεται ἂν ἀναλογισθῶμε ὅτι γιὰ εἰσαγωγές ζωοκομικῶν προϊόντων βοοειδῶν καὶ αἰγοπροβάτων (ζῶα ζῶντα ἢ κατεψυγμένα, γάλα, βούτυρο, τυριά) τὸ 1961 ἐπλήρωσε ἡ πατρίδα μας 37 ἑκατομμύρια δολλάρια.

Κατὰ τὴν γνώμη δὲ τῶν ἐδικῶν, ἡ ἀγελαδοτροφία, σὲ ὄρισμένες πρόσφορες περιοχές ὅπως ἡ Θεσσαλία, μπορεῖ ὄχι μόνον νὰ δεκαπλασιάσῃ ἀλλὰ καὶ νὰ ἑκατονταπλασιάσῃ τὸ σημερινὸ ζωικὸ τῆς κεφάλαιο.

Πρὸς τὸ παρὸν οἱ συνθήκες ἐνσταυλισμοῦ τῶν ζῶων στὴν Θεσσαλία εἶναι ὡς ἐπὶ τὸ πλεῖστον ἀνθυγιεινές καὶ σὲ πρωτόγονη κατάστασι. Οἱ δὲ βοσκοτόποι, ὅσοι μένουν, παρῶσιάζουν ἀξιολύπητη ἐμφάνισι λόγω τῆς ὑπερβοσκίσεως.

Στὸν τομέα αὐτὸν καταβάλλονται προσπάθειες ἀπὸ τὸ κράτος, τὴν Α.Τ.Ε. καὶ τοὺς ἐνδιαφερομένους γιὰ τὴν προστασία καὶ βελτίωσι τῶν βοσκοτόπων, τὴν ἀνέγερσι σταύλων καὶ ποιμνιοστασιῶν καὶ τὸ σπουδαιότερον τὴν ἴδρυσιν ἐργοστασιῶν ἐπεξεργασίας τοῦ γάλακτος. Ἐπίσης φλέγοντα εἶναι τὰ θέματα ὑπάρξεως συγχρονισμένων σφαγείων, μονίμων ζωαγορῶν, ἐργοστασιῶν κτηνοτροφῶν, ἀλλαντοποιείων κλπ.

Ἐκτὸς ἀπὸ τὸ ἐργοστάσιο γάλακτος ποὺ λειτουργεῖ στὸν Βόλο, ἐτελείωσε ἡ κατασκευὴ του καὶ πρόκειται νὰ λειτουργήσῃ τὸ ἐργοστάσιο γάλακτος Τρικάλων γιὰ παρασκευὴ γάλακτος παστεριωμένου, ἐβαπορὲ καὶ τυροκόμησι. Τὸ ἐργοστάσιο, τὴν ἐκμετάλλευσι τοῦ ὁποίου ἔχει Κοινοπραξία τῆς Α.Τ.Ε. καὶ τῆς Ἐνώσεως Ἀγελαδοτρόφων Δυτ. Θεσσαλίας, ἔχει ἐπιχορηγηθῆ καὶ ἀπὸ τὸ Κράτος μὲ 30% ἐπὶ τοῦ προϋπολογισμοῦ του.

Ἐπίσης πρόκειται νὰ ἀνεγερθῆ, ὡς προείπαμε, ἐργοστάσιο γάλακτος καὶ στὴν Λάρισα, μὲ πιθανὸν φορὰ τὴν Ἐνωσι Γεωργικῶν Συν)σμῶν Λαρίσης, τὸ ὁποῖον ἐπίσης θὰ ἐπιδοτηθῆ ἀναλόγως ἀπὸ τὸ Κράτος.

Ἀπὸ τὸ ἔτος 1960 λειτουργεῖ στὴν Καλαμπάκα τυροκομεῖο γιὰ κασέρια καὶ ἀξιόλογο, μετὰ τῶν ἄλλων ὑπαρχόντων τυροκομείων, εἶναι τὸ τῆς Γαβριανῆς Ἀλμυροῦ.

Ἀξιόλογοι κλάδοι μὲ εὐρεία προοπτικὴ εἶναι ἐπίσης ἡ πτηνοτροφία καὶ ἡ χοιροτροφία τῆς Θεσσαλίας ποὺ συνεχῶς ἀναπτύσσονται. Τὰ πουλερικά τῆς Θεσσαλίας (1961) ὑπολογίζονται σὲ 1.683.500 περίπου, ἐκ τῶν ὁποίων 1.419.500 ὄρνιθες, 143.500 ἰνδιάνοι καὶ τὰ ὑπόλοιπα πάπιες, χήνες κλπ.

Ἀπὸ τὸν συνολικὸν ἀριθμὸ χοίρων τῆς Θεσσαλίας, ποὺ ἀνέρχεται σὲ 69.000 περίπου, οἱ 58.000 προορίζονται γιὰ πάχυνσι καὶ οἱ ὑπόλοιποι γιὰ ἀναπαραγωγή.

Ἀπὸ τὸ ἔτος 1959 παρατηρεῖται ἀναζωπύρησις τῆς σηροτροφίας, ἡ ὁποία εἶχεν ἀντίκτυπο καὶ στὶς κουκουλοτρόφες περιοχές τῆς Θεσσαλίας κυρίως τὴν Ἁγιά καὶ τὸν Τύρναβο.

Ἐνῶ τὸ 1938 ἡ παραγωγή κουκουλιῶν Θεσσαλίας ἦτο 453 τόννοι, τὰ τελευταῖα χρόνια εἶχε πολὺ μειωθῆ λόγω τοῦ ἀνταγωνισμοῦ τῶν τεχνητῶν ἰνῶν. Τώρα τελευταῖα, λόγω αὐξήσεως τῆς ζήτησεως καὶ ὑψώσεως τῆς τιμῆς τοῦ χλωροῦ κουκουλιοῦ, εἰς περίπου 40 δρχ. κατὰ κιλὸν γιὰ τὴν Θεσσαλικὴν ποιότητα, κρίνεται καὶ πάλι συμφέροσα ἡ ἐκτροφή κουκουλιῶν. Ὑπολογίζεται πὼς μὲ τὶς Γιαπωνέζικες φυλές πολυϋβριδίων μεταξοσκωλήκων τὸ ἀκαθάριστον εἰσόδημα τοῦ ἐκτροφέως κατὰ στρέμμα μορεοκαλλιέργειας ἀνέρχεται σὲ 8.000 δρχ. καὶ αὐτὸ μόνον μὲ ἀπασχόλησιν ἑνὸς μηνὸς τὸ χρόνο γιὰ τοὺς μεταξοσκώληκες. Διότι ἡ ἀπόδοσις τῶν κουκουλιῶν εἶναι μεγάλη. Ἐνῶ προπολεμικῶς ἐχρειάζοντο 13 περίπου κιλά κουκουλιῶν γιὰ 1 κιλό ὀμῆς μετάξης, σήμερα ἀρκοῦν 6,5-7 κιλά γιὰ τὴν ἴδια ποσότητα μετάξης.

Τὸ 1961 ὑπῆρχαν στὸν νομὸ Λαρίσης 740 ἐκτροφεῖς μεταξοσκωλήκων, ἡ δὲ παραγωγή ἔφθανε τοὺς 60 τόννους χλωρῶν κουκουλιῶν.

Ἀνάπτυξιν ἐπίσης μπορεῖ νὰ πάρῃ καὶ ἡ μελισσοτροφία τῆς Θεσσαλίας μὲ τὴν βελτίωσι τῶν κυψελῶν καὶ τὴν τυποποίησι τοῦ προϊόντος.

Οἱ πίνακες 11 καὶ 12 περιλαμβάνουν τὸ ζωοκομικὸ κεφάλαιο καὶ τὴν παραγωγή ζωοκομικῶν προϊόντων στὴν Θεσσαλία κατὰ τὸ 1961.



## ΠΙΝΑΞ 11

Είδη και αριθμός ζωϊκού κεφαλαίου Θεσσαλίας κατά το 1961

Είδη ζώων	Νομοί				Σύνολον Θεσσαλίας
	Λαρίσης	Μαγνησίας	Τρικάλων	Καρδίτσης	
Ίπποι	17.271	8.065	10.500	16.650	52.486
Όνοι	16.738	5.917	9.000	16.893	48.548
Ήμιονοι	7.878	6.013	4.500	3.747	22.138
Βούβαλοι	66	—	1.100	1.552	2.718
Βόες-Άγελάδες	30.032	6.416	32.000	48.891	117.339
Πρόβατα	750.416	193.500	390.000	304.500	1.638.416
Αίγες	179.464	139.800	105.000	78.700	502.964
Χοίροι	22.877	8.250	16.500	21.247	68.874
Πτηνά (όρνιθες, ινδιάνοι, πάπιες, χήνες)	563.572	297.000	270.000	553.000	1.683.572
Κόνικλοι	15.350	15.450	6.800	9.270	46.870
Κυψέλαι	21.902	9.900	18.194	25.000	74.996

## ΠΙΝΑΞ 12

Τά ζωοκομικά προϊόντα της Θεσσαλίας κατά το 1961 εις τόννους

Είδη εις τόννους	Νομοί				Σύνολον Θεσσαλίας
	Λαρίσης	Μαγνησίας	Τρικάλων	Καρδίτσης	
Κρέας (βοοειδών, προβάτων κλπ.)	8.099	2.290	6.055	6.719	23.163
Δέρματα ακατέργαστα	441	230	276	281	1.228
Γάλα νωπό	11.905	4.200	7.400	11.476	34.981
Βούτυρο νωπό	262	190	95	98	645
Βούτυρο μαγειρικής	330	70	305	160	865
Τυρός μαλακός	1.944,7	1.710	1.826	1.981	7.461,7
Τυρός σκληρός	2.541,5	315	1.354	266	4.476,5
Μυζήθρα ξηρή	—	2	90	23	115
Έριον προβάτων	668	200	430	299	1.597
Τρίχες αιγών	44,4	50	35	41	170,4
Μέλι	100,5	45	120	230	495,5
Κηρός	39	1,8	5	21	31,7
Αυγά*	1.343,4	915,2	1.020,4	1.497,6	4.776,6
Χλωρά κουκούλια	60				60

\*Για την μετατροπή των αυγών σε κιλά ελήφθη υπ' όψιν μέσο βάρος αυγού 52 γραμμάρια.

### Βοηθήματα:

Από τα διάφορα βοηθήματα, στα όποια ανατρέξαμε για την μόρφωση γνώμης και συλλογή στοιχείων, αναφέρομε τα κατωτέρω:

- 1) Δ. Κ. Τσοποτού : Γεωργικαί σελίδες της Θεσσαλικής ιστορίας, 1914.
- 2) Ί. Παλαιολόγου : Εισηγητική έκθεσις πενταετούς Προγράμματος Έγγειοβελτιωτικών Έργων, 1959.
- 3) Δ. Άθ. Πάνου : Έλληνική γεωπονική, 1960.
- 4) L. Zorzi : Μελέτη επί της ύδρογεωργίας των υπογείων υδάτων της πεδιάδος Θεσσαλίας, 1961.
- 5) Χρ. Ευελπίδη : Η άρδευσις της Θεσσαλικής Πεδιάδος και τα έξ αυτής δημιουργούμενα γεωργικά, οικονομικά και κοινωνικά προβλήματα. «Άγροτική Οικονομία», Οκτ. Δεκ. 1961.

6) Διάφορα άρθρα εις εφημερίδας και περιοδικά.

7) Στοιχεία των διαφόρων Έπηρεσιών του Έπ. Γεωργίας, της Έθνικης Στατιστικής Έπηρεσίας, της Α.Τ.Ε., του Ο.Β.Α. κλπ.

### Φωτογραφίες

- Νο 1 - 5 Θέματα έγγειοβελτιωτικών έργων (Προσεφέρθησαν από τον κ. Λεων. Μήλιο, Δ)ντήν Β' Περιφ. Δ)νσεως Ε.Β. Βόλον).
- Νο 6 - 12 Θέματα άγροτικά και έγγειοβελτιωτικά με χρησιμοποίησι ρεύματος Δ.Ε.Η. (Προσεφέρθησαν από την Δ.Ε.Η.)
- Νο 13 - 16 Καλλιτεχνικές φωτογραφίες όρεινων τοπίων και σκηνών. (Προσεφέρθησαν από τον κ. Χ. Άραβαντινόν, υπάλληλον Έπ. Γεωργίας).
- Νο 17 Λειβάδι στο δρόμο Καρδίτσης - Τρικάλων. (Α. Ζαχαρία).



#### ΦΩΚΙΩΝ ΚΟΠΑΝΑΡΗΣ

Έγεννήθη κατά τὸ ἔτος 1882 εἰς Κωνσταντινούπολιν, ἡ καταγωγή του ὅμως εἶναι θεσσαλική, (ἐκ Μακρυνίτισης τοῦ Πηλίου). Ἐσπούδασε τὴν Ἱατρικὴν εἰς τὸ Πανεπιστήμιον Ἀθηνῶν, Γκράιφσβαλντ καὶ εἰς τὸ Ἰνστιτοῦτον Τροπικῶν νόσων τοῦ Ἀμβούργου. Διετέλεσε Διευθυντὴς Δημοσίας Ὑγείας Μακεδονίας κατὰ τὰ ἔτη 1914-1924, Διευθυντὴς τοῦ Ἐπιδημιολογικοῦ Τμήματος Βορείου Συγκροτήματος τῆς Στρατιάς Μ. Ἀσίας κατὰ τὰ ἔτη 1921-1922. Διευθυντὴς Ὑγιεινῆς τοῦ Ὑπουργείου Ὑγιεινῆς κατὰ τὰ ἔτη 1924-1939 καὶ Γενικὸς Διευθυντὴς τοῦ Ὑπουργείου Ὑγιεινῆς κατὰ τὰ ἔτη 1939-1949. Ὡσαύτως διετέλεσε τακτικὸν μέλος τοῦ Ἀνωτάτου Ὑγειονομικοῦ καὶ τοῦ Ἀνωτάτου Χημικοῦ Συμβουλίου. Ἐλαβε μέρος εἰς πλείστα συνέδρια Ὑγείας τοῦ Ἐξωτερικοῦ τὰ ἔτη 1928, 1929, 1931 καὶ 1946. Ἐδημοσίευσε τὸ ἔργον του: «Ἡ δημοσία ὑγεία ἐν Ἑλλάδι» κατὰ τὸ ἔτος 1933 ὅπως ἐπίσης καὶ πλείστα ἄρθρα καὶ μελέτας.



#### ΧΡΙΣΤΟΦΟΡΟΣ ΤΣΑΝΤΟΥΛΑΣ

Ἐγεννήθη ἐν Μπουκοβίτση Ἀγράφων τὸ 1912. Μετὰ τὴν ἀποφοίτησίν του ἐκ τῆς Ζωσιμαίας Σχολῆς Ἰωαννίνων, εἰσήχθη εἰς Νομικὴν Σχολὴν τοῦ Πανεπιστημίου Ἀθηνῶν. Εἶτα δὲ διορίσθη τοπογράφος Ὑπουργείου Γεωργίας ὅπου ἐπὶ ἔτη ὑπηρετήσῃ καὶ εἰς Λάρισαν, Ἐλασσόνα, Τρίκαλα, Καρδίτσαν καὶ Καλαμπάκαν, ἐπιδείξας ἐξαιρετικὴν στοργὴν καὶ ἀντικειμενικότητα κατὰ τὴν διανομὴν τῶν Γεωργικῶν κλήρων ὑπὲρ τῶν ἀκτημόνων ἀγροτῶν. Ἐν ἔτει 1947 μετετάγη εἰς τὸ Ὑπουργεῖον Ἐμπορίου, προαχθεὶς εἰς Τμηματάρχην Α' τάξεως καὶ εἰς Ἐπιθεωρητὴν ἐνθα καὶ ὑπηρετεῖ. Οἱ ἔλεγχοι καὶ τὰ πορίσματα του σοβαρῶς ὠφέλησαν τὸ Δημόσιον, καὶ ἐπηνέθησαν παρὰ τῶν ἀρμοδίων. Ὁ ἀείμνηστος καθηγητὴς Κ. Βαρβαρέσος τοῦ ἔγραφεν: «Ἐφ' ὅσον ὑπάρχουν ἄνθρωποι μὲ αὐταπάρνησιν καὶ ἀνώτερα ἰδανικά σάν καὶ σᾶς, ἔχομεν πᾶν δικαίωμα νὰ ἐλπίζωμεν εἰς τὴν πλήρη ἀποκατάστασιν τῆς Κοινωνίας καὶ τοῦ ἔθνους μας».



#### ΑΠΟΣΤΟΛΟΣ ΚΟΥΤΣΙΔΟΠΟΥΛΟΣ

Ἐγεννήθη ἐν Βόλῳ τὸ ἔτος 1907, ἐτελείωσε τὸ Γυμνάσιον εἰς Βόλον καὶ νομικὰς καὶ οἰκονομικὰς καὶ πολιτικὰς ἐπιστήμας εἰς τὸ Ἐθνικὸν καὶ Καποδιστριακὸν Πανεπιστήμιον Ἀθηνῶν. Δικηγόρος ἐν Βόλῳ ἀπὸ τοῦ ἔτους 1930 μέχρι 1955 διακριθεὶς εἰς τὴν ἀσκήσιν τοῦ ἐπαγγέλματος ἀλλὰ καὶ διὰ τὴν ἐν γένει κοινωνικὴν δράσιν του ἐν Βόλῳ. Ἐκ τῶν πρωτεργατῶν κάθε πνευματικῆς κινήσεως. Πρόεδρος καὶ διοικητικὸς σύμβουλος τῶν περισσοτέρων σωματείων καὶ συλλόγων τῆς πόλεώς του. Ἀπὸ τοῦ 1955 συμβολαιογράφος ἐν Ἀθήναις.



#### ΕΚ ΤΩΝ ΘΕΣΣΑΛΩΝ ΕΚΛΕ







#### ΚΩΝΣΤΑΝΤΙΝΟΣ ΤΣΑΚΑΣ

Ἐγεννήθη εἰς τὸ χωρίον Μεγάλο Παζαράκι τῆς ἐπαρχίας Καρδίτσης. Μετὰ τὰς ἐγκυκλίους τοῦ σπουδᾶς ἐν Καρδίτῃ ἐγκατεστάθη εἰς τὰς Ἀθήνας ἐνθα ἐσπούδασε Νομικὰ εἰς τὸ Πανεπιστήμιον Ἀθηνῶν, τυχὼν δὲ πτυχίου Νομικῆς ἐγένετο ὑπάλληλος τοῦ Ὑπουργείου τῆς Ἐθνικῆς Οἰκονομίας. Διετέλεσεν ἰδιαίτερος Γραμματεὺς τοῦ ἀειμνήστου Ὑπουργοῦ τῆς Δικαιοσύνης Σπύρου Ταλιαδούρου. Σήμερον ἀσκεῖ εὐδοκίμως τὴν δικηγορίαν εἰς Ἀθήνας ἀπὸ τοῦ ἔτους 1934. Ἀνέπτυξε ποικίλην δραστηριότητα εἰς τὸν κοινωνικόν, τὸ πολιτικόν καὶ ἐπιστημονικόν τομέα. Διετέλεσε Νομάρχης Τρικάλων κατὰ τὰ ἔτη 1946-1949, ἐπιλύσας διάφορα ζητήματα, τῆς ἀρμοδιότητός του καὶ ἐπιδείξας κατανόησιν διὰ τὴν ἐξυπρέτησιν τῶν κατοίκων τοῦ Νομοῦ. Διετέλεσε Διευθυντὴς Γραφείου τοῦ Ὑπουργοῦ τῶν Ἐξωτερικῶν καὶ Ἀντιπροέδρου τῆς Κυβερνήσεως κ. Στεφανοπούλου. Κατὰ τὰ ἔτη 1925-55, μετέσχε πολλῶν ἀποστολῶν.



#### ΔΗΜΗΤΡΙΟΣ ΚΕΡΑΜΙΔΑΣ

Υἱὸς τοῦ ἀειμνήστου Σοφοκλέους Κεραμίδα· ἐγεννήθη ἐν Τυρνάβῳ τὸ 1915. Μετὰ εὐδόκιμον φοίτησιν εἰς τὸ Γυμνάσιον Βόλου, ἐσπούδασε Νομικὰ εἰς τὸ Ἐθνικὸν καὶ Καποδιστριακὸν Πανεπιστήμιον Ἀθηνῶν. Κατόπιν ἐνετάχθη εἰς τὸ δικαστικὸν σῶμα καὶ διωρίσθη Εἰρηνοδίκης, ἀσκήσας ἐπὶ ἔτη μετὰ μεγάλου ζήλου τὸ λειτουργημὰ του, ἀφωσιωμένος εἰς τὰ καθήκοντά του καὶ εἰς τὴν ἰδέαν τῆς Θέμιδος. Ἀπὸ τοῦ ἔτους 1957 μέχρι σήμερον τυγχάνει Συμβολαιογράφος ἐν Λαρίσῃ, ἐκτιμώμενος ὑπὸ πάντων τῶν συμπολιτῶν του.



#### ΚΤΩΝ ΕΠΙΣΤΗΜΟΝΩΝ



#### ΑΠΟΣΤΟΛΟΣ ΑΝΔΡΕΟΥ

Ἐγεννήθη ἐν Βόλῳ τὴν 30 Ἰουνίου 1893. Τὰς ἐγκυκλίους τοῦ σπουδᾶς ἔκαμεν ἐν Βόλῳ καὶ εἰς τὴν ἐν Σμύρνῃ ἀγγλικὴν σχολὴν Μπάξιρ. Εἶτα ἐξηκολούθησε τὰς σπουδὰς του ἐν Μονάχῳ τῆς Βαυαρίας ὅπου ἔλαβε τὸ πτυχεῖον τῆς Ἀνωτάτης Ἐμπορικῆς Σχολῆς καὶ ἀκολούθως τὸ δίπλωμα Cum Laude τοῦ διδάκτορος τῆς Δημοσίας Οἰκονομίας τοῦ Πανεπιστημίου τοῦ Μονάχου. Ἐπανακάμψας διωρίσθη εἰς τὸ Ἀνώτατον Οἰκονομικὸν Συμβούλιον τὸ 1946. Τὸ 1941 ἐστρατεύθη ὡς ἐφεδρος λοχαγός. Ἀπεχώρησε τὸν Ἰούνιον τοῦ 1955 τῆς κρατικῆς ὑπηρεσίας. Ἐκτοτε, ἐξηκολούθησε νὰ παρέχῃ τὰς ἐπιστημονικὰς του ὑπηρεσίας εἰς τὴν Ἀγροτικὴν Τράπεζαν τῆς Ἑλλάδος. Τὸ πρῶτον σύγγραμμά του «Ἡ Ἐξωτερικὴ Ἐμπορικὴ Πολιτικὴ τῆς Ἑλλάδος» ἐδημοσιεύθη τὸ ἔτος 1933. Ἐκτοτε ἠκολούθησαν περὶ τὰς δώδεκα πραγματεῖαι ἐπὶ διαφόρων θεμάτων τῆς οἰκονομικῆς πολιτικῆς καὶ διάφορα ἄρθρα εἰς περιοδικὰ καὶ ἑφημερίδας.

