

Η ΦΑΡΣΑΛΟΣ ΚΑΙ Η ΦΘΙΑ

ΝΙΚΟΛΑΟΥ Μ. ΒΕΡΔΕΛΗ

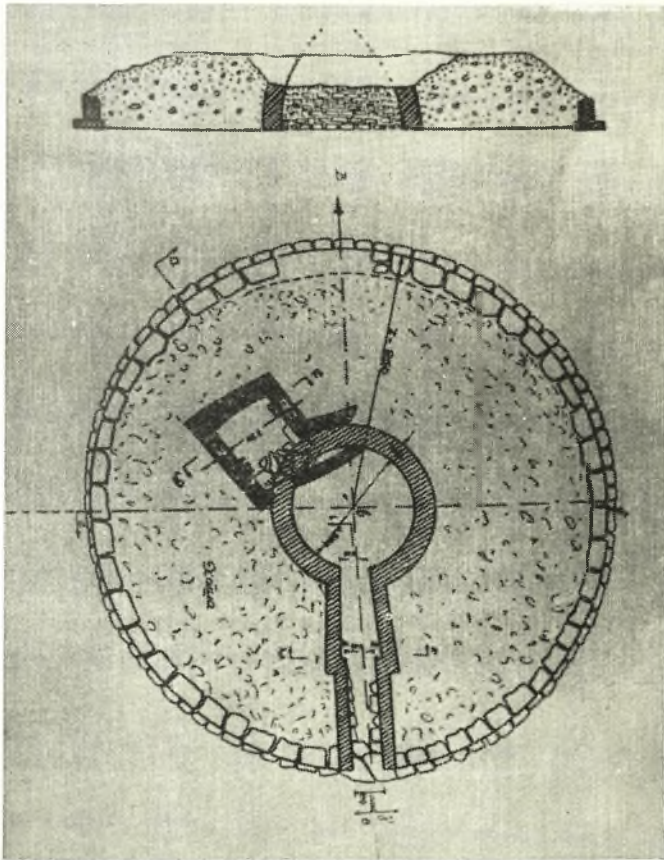
Ἀρχαιολόγου

Εἰς τὴν θέσιν, ὅπου εὐρίσκεται σήμερον ἡ κωμόπολις τῶν Φαρσάλων, ἦτο ἐγκατεστημένη κατὰ τὴν παλαιὰν ἐποχὴν καὶ ἡ ὁμώνυμος πόλις Φάρσαλος, τῆς ὁποίας τὰ τεῖχη ξεχωρίζουν ἀκόμη καὶ τώρα ἐπιβλητικὰ ἐπὶ τοῦ ὑψώματος εἰς τὸ βᾶθος τῆς σημερινῆς κωμοπόλεως. Ἡ θέσις τῆς εἰς τὸ ἀνατολικὸν ἄκρον τῆς Θεσσαλικῆς πεδιάδος καὶ εἰς τὸ μέσον περίπου τῆς ὁδοῦ, ποῦ ἦνῳνε τὴν Κεντρ. Ἑλλάδα μετὰ τὴν Μακεδονίαν, ὑπῆρξεν αἰτία νὰ καταστῇ αὕτη ἐπανειλημμένως κατὰ τὴν ἀρχαιότητα θέατρον πολεμικῶν συγκρούσεων, μία τῶν ὁποίων, ἡ σπουδαιότερα, ἦτο ἐκεῖνη μετὰ τοῦ Καίσαρος καὶ τοῦ Πομπηίου, τὸ 48 π.Χ. Ἀλλ' ἡ τοιαύτη ἀκριβῶς θέσις τῆς τῆς προσεπόρισεν, ἐξ ἄλλου, καὶ ἰκανὴν εὐημερίαν, ὥστε νὰ ἀποβῇ μία τῶν σπουδαιότερων πόλεων τῆς περιοχῆς καὶ νὰ συναγωνίζεται μετὰ ἀξιώσεις τὰς δύο ἄλλας σημαντικὰς πόλεις τῆς Θεσσαλίας, τὴν Λάρισαν καὶ τὰς Φεράς.

Τὸ ὄνομα τῆς Φαρσάλου δὲν ἀναφέρεται εἰς τὸν Ὅμηρον καὶ πρέπει συνεπῶς νὰ τὸ ἔλαβε διὰ πρώτην φοράν ἀπὸ τοὺς Θεσσαλοὺς, οἵτινες ἐγκατεστάθησαν ἐκεῖ κατὰ τὴν ἀρχὴν τῆς ἱστορικῆς περιόδου. Ἀλλ' ἐὰν τότε διὰ πρώτην φοράν ἐχρησιμοποιήθη ἡ προκειμένη θέσις πρὸς συνοικισμὸν ἢ κατοικεῖτο καὶ προηγουμένως, τοῦτο ἀκριβῶς εἶναι τὸ ζήτημα τὸ ὁποῖον θὰ μᾶς ἀπασχολήσῃ εἰς τὰς ἐπομένας ὀλίγας γραμμάς.

Εἰς τὸν κ' α' τ' ἄ λ ο γ ο ν ν η ῶ ν τῆς Ἰλιάδος μετὰ τῶν πόλεων, αἵτινες ἀνήκον εἰς τὴν ἐπικράτειαν τοῦ Ἀχιλλέως, ἀναφέρεται καὶ ἡ Φθία (Ἰλ. Β, 681 κ.έ.):

Εἰκ. 1. Ὁ ἀρχαῖος θολωτὸς τάφος καὶ κάτωθεν τούτου ὁ θαλαμοειδὴς μυκηναϊκός.



ΝΙΚΟΛΑΟΣ Μ. ΒΕΡΔΕΛΗΣ

Ἐγεννήθη εἰς Νίσυρον τῆς Δωδεκανήσου τὸ 1908. Ἐσπούδασε Φιλολογίαν εἰς τὸ Πανεπιστήμιον τῶν Ἀθηνῶν, ἀπὸ τοῦ ὁποίου ἀποφοίτησεν ὡς πτυχιούχος τὸ 1936. Ἐν ἔτος ἐνωρίτερον εἰσηλθεν εἰς τὸν Ἀρχαιολογικὸν κλάδον ὡς ἑκτακτος ὑπάλληλος, διὰ νὰ μονιμοποιηθῇ εἰς αὐτὸν ὡς τακτικὸς Ἐπιμελητὴς κατὰ τὸ 1942, ὑπηρετήσας ἀπὸ τοῦ ἔτους ἐκείνου μέχρι τέλους τοῦ 1945 εἰς τὴν Ἀκρόπολιν τῶν Ἀθηνῶν. Εἰργάσθη ἔπειτα μέχρι τέλους τοῦ 1955 εἰς Θεσσαλίαν, ὁπόθεν μετετέθη εἰς Ἀργολίδα, ὅπου καὶ ὑπηρετεῖ μέχρι σήμερον. Κατὰ τὸ 1948 μετέβη ὡς ὑπότροφος τῆς Γαλλικῆς Κυβερνήσεως πρὸς μετεκπαίδευσιν εἰς Παρισίους, ὅπου παρέμεινεν ἐπὶ δύο ἔτη. Ἐπιστρέψας τὸ 1950 προήχθη ἀμέσως εἰς Ἐφορον Ἀρχαιοτήτων. Τὸ 1958 ἀνηγορεύθη διδάκτωρ τῆς Φιλοσοφικῆς Σχολῆς τοῦ Πανεπιστημίου τῶν Ἀθηνῶν διὰ τῆς ὑποβολῆς εἰς αὐτὴν τῆς ἐναίσιμου διατριβῆς του μετὰ θέμα «Ὁ Πρωτογεωμετρικὸς ρυθμὸς τῆς Θεσσαλίας».

Κατὰ τὸν χρόνον τῆς ὑπηρεσίας του ἐνήργησε πολλὰς καὶ ἐνδιαφερούσας ἀνασκαφάς, αἱ σπουδαιότεραι τῶν ὁποίων εἶναι τῶν Φαρσάλων καὶ τοῦ Πτελεοῦ εἰς τὴν Θεσσαλίαν, τῆς ἀρχαίας Σολυγείας καὶ τοῦ Διόλκου εἰς Κορινθίαν, τῶν Μυκηναίων, τῆς Τίρυνθος καὶ τῶν Δενδρῶν εἰς τὴν Ἀργολίδα. Τὰ ἀποτελέσματα τῶν ἀνωτέρω ἀνασκαφῶν ἐδημοσιεύθησαν εἰς «Τὸ Ἔργον καὶ τὰ Πρακτικά τῆς Ἀρχαιολογικῆς Ἑταιρείας», εἰς τὸ Ἀρχαιολογικὸν Δελτίον τῆς Ἀρχαιολογικῆς Ὑπηρεσίας καὶ εἰς τὰ ἀρχαιολογικὰ χρονικά, τὰ δημοσιευόμενα κατ' ἔτος ὑπὸ τῶν ἐν Ἀθήναις ξένων Ἀρχαιολογικῶν Σχολῶν.

Πλὴν τῶν ἀνωτέρω δημοσιευμάτων καὶ τῆς μνημονευθείσης ἤδη διδακτορικῆς διατριβῆς του ὁ Ν. Βερδελῆς ἐδημοσίευσεν ἐπίσης πολλὰς πρωτοτύπους ἐργασίας εἰς τὴν Ἀρχαιολογικὴν Ἐφημερίδα καὶ εἰς διάφορα ἄλλα ἡμέτερα καὶ ξένα ἀρχαιολογικὰ περιοδικά.

Νῦν αὖ τοὺς ὄσσοι τὸ Πελασγικὸν Ἄργος ἔναιον
οἶ τ' Ἄλον οἶ τ' Ἀλόπην οἶ τε Τρηχίνα νέμοντο,
οἶ τ' εἶχον Φθίην ἢδ' Ἑλλάδα καλλιγύναικα,
Μυρμιδόνες δὲ καλεῦντο καὶ Ἕλληνες καὶ Ἀχαιοί,
τῶν αὖ πεντήκοντα νεῶν ἦν ἀρχὸς Ἀχιλλεύς.

Ἐκτὸς τοῦ ἀνωτέρω χωρίου ὁ ποιητὴς ἀναφέρει τὴν Φθίαν καὶ εἰς πολλὰ ἄλλα ὅμοια, ἀποκαλῶν αὐτὴν συχνὰ «ἐρίβωλακα» καὶ «ἐρίβωλον», πάντοτε δὲ ἐν συνδυασμῶ πρὸς τὸν Ἀχιλλέα. Δὲν καθίσταται ὅμως πάντοτε ἀπολύτως σαφές, ἐὰν εἰς τὰ χωρία αὐτὰ ὁ ποιητὴς ἀναφέρεται εἰς μίαν συγκεκριμένην πόλιν ἢ ὑπονοῇ ὀλόκληρον περιφέρειαν, τὴν μετέπειτα γνωστὴν ὡς Φθιώτιδα γενικῶς ἢ Φθιώτιδα Ἀχαΐαν. Ἡ ἀπορία αὕτη εἶχεν ἤδη προκαλέσει μεγάλην συζήτησιν κατὰ τοὺς ἀρχαίους χρόνους μετὰ τῶν φιλολόγων τῆς ἐποχῆς, χαρακτηριστικὰ δὲ τῆς κρατουμένης τότε διαφορᾶς ἀντιλήψεων εἶναι ὅσα ἀναφέρουν σχετικῶς ὁ Στέφ. Βυζάντ. ἐν λ. Φθία καὶ ὁ Στράβων εἰς τὰ Γεωγραφικά του (IX 431). Οὕτω, ὁ μὲν πρῶτος σημειώνει: «Φθία· πόλις καὶ μοῖρα Θετταλίας· Παρμενίσκος δὲ χώραν αὐτὴν φησι καὶ οὐ πόλιν· οὐκ ὀρθῶς». Καὶ ὁ δεῦτερος: «ἔοικε δ' ὁ ποιητὴς δύο ποιεῖν τὴν τε

Φθίην και τήν Ἑλλάδα· ὁ μὲν οὖν ποιητῆς δύο ποιεῖ, πό-
τερον δὲ πόλεις ἢ χώρας οὐ δηλοῖ».

Ἡ ἀνωτέρω συζήτηση ἐξηκολούθησε καὶ ἐπὶ τῶν ἡμε-
ρῶν μας, ἀπὸ ὄλους δὲ τοὺς συγχρόνους ἐρευνητὰς ὁ Γερ-
μανὸς ἀρχαιολόγος Stählin ζωηρότερον καὶ μὲ περισσό-
τερον ἀδρὰ ἐπιχειρήματα ὑπεστήριξε τὴν ἄποψιν ὅτι πλὴν
τῆς περιοχῆς τῆς Φθίας ὑπῆρχε κατὰ τὴν ἀρχαιότητα καὶ
ὁμώνυμος πόλις, ἣν ὑπονοεῖ πολλαχού ὁ ποιητῆς, ὅτι δὲ
ἡ συνωνυμία αὕτη εἶναι σύμφωνος πρὸς τὴν συνήθειαν
τῶν παλαιῶν νὰ ὀνομάζον μὲ τὸ ἴδιον ὄνομα τὴν τε πε-
ριφέρειαν καὶ τὴν πρωτεύουσάν αὐτῆς πόλιν, ὅπως π.χ.
προκειμένου περὶ τῆς Τρηχίους ἐν Θεσσαλίᾳ, τοῦ Ἄργους
ἐν Ἀργολίδι κλπ. Πρὸς τοὺτοις ὑπεστήριξεν ὅτι ἡ θέσις
τῆς ἀχαικῆς αὐτῆς πόλεως ἦτο ἡ ἴδια πρὸς ἐκείνην, τὴν
ὁποίαν κατεῖχεν ἔπειτα ἡ ἱστορικὴ Φάρσαλος¹. Πρὸς ὑπο-
στήριξιν τῶν ἀνωτέρω ἀπόψεων τοῦ προσεκόμισε τὰς μαρ-
τυρίας τῆς ἀρχαίας γραπτῆς παραδόσεως καὶ τὰ δεδομέ-
να ἐκ τῶν προσωπικῶν τοῦ ἀρχαιολογικῶν ἀναζητήσεων.
Πόσον δὲ δίκαιον εἶχεν, ἀπέδειξαν αἱ ἐπακολουθήσασαι
εἰς τὴν προκειμένην θέσιν συστηματικώτεροι ἀνασκαφαί,
περὶ τῶν ὁποίων θὰ ὁμιλήσωμεν συντόμως κατωτέρω.

Ἄς ἴδωμεν πρῶτον τὰς μαρτυρίας τῆς ἀρχαίας γραπτῆς
παραδόσεως. Ὁμόφωνος εἶναι ἡ ὁμολογία αὐτῆς περὶ τοῦ
ὅτι ἡ Φάρσαλος ὑπῆρξεν ἡ διάδοχος πόλις τῆς Φθίας,
ὅπως χαρακτηριστικῶς σημειώνει καὶ ὁ Σχολ. εἰς Ὅμ.
Ὀδύσ. δ, 9: «ἦν Ὅμηρος μὲν Φθίαν λέγει, οἱ δὲ νεώτε-
ροι Φαρσαλίαν». Τοιουτοτρόπως, μετὰ τὸν ἱστορικὸν Φε-
ρεκύδην (6ος π.Χ. αἰ.), ὅστις πρῶτος, ὅσον γνωρίζομεν,
ἐταύτισε τὴν Φάρσαλον μὲ τὴν Φθίαν (FGH. 3 F 1 καὶ
σ. 387), καὶ οἱ ἐπόμενοι συγγραφεῖς ὁμιλοῦν ὁμοίως περὶ
τῆς Φαρσάλου ὡς διαδόχου πόλεως ἐκείνης. Συγκεκριμέ-
νως, ὡς τόπον ὅπου ἔλαβον χώραν οἱ γάμοι τοῦ Πηλέως
καὶ τῆς Θέτιδος ἀναφέρει τὴν Φάρσαλον ὁ Ῥωμαῖος ποι-
ητῆς Catullus (64, 37) καὶ ὡς τόπον ὅπου κατῴκει ἔκτοτε
ὁ γέρον Πηλεὺς μετὰ τοῦ υἱοῦ αὐτοῦ Ἀχιλλέως ἄλλοι συγ-
γραφεῖς². Εἰς τὴν Φάρσαλον κατῴκει ἐπίσης καὶ ὁ υἱὸς
τοῦ Ἀχιλλέως Νεοπτόλεμος, ὅστις καὶ ὠδήγησεν ἐδῶ
τὴν Ἀνδρομάχην μετὰ τὴν πτώσιν τῆς Τροίας³. Καὶ ὁ
Λατίνος δὲ ποιητῆς Catullus ὀνομάζει τὴν Φάρσαλον εἰς τὸ
ὁμώνυμον ποίημά του «Regnum Achilli» (Phars. IV 350).

Σύμφωνος μὲ τὴν γραπτὴν αὐτὴν παράδοσιν ἦτο καὶ ἡ
συνείδησις τῶν παλαιῶν Φαρσαλιῶν ὡς πρὸς τὴν πρώτην
καταγωγὴν των, ἥτις συνείδησις ἐβασίλειτο, ἐκτὸς τῶν ἄλ-
λων, καὶ εἰς παμπάλαιας τοπικὰς λατρείας συνδεομένας
ἀμέσως μετὰ τοῦ Ἀχιλλέως ἢ μετ' ἄλλων μελῶν τῆς οἰ-
γενείας του. Οὕτω, πλησίον τῆς πόλεως ἦσαν ἐγκαθιδρυ-
μένα παλαιόθεν αἱ λατρεῖαι τῆς Θέτιδος καὶ τοῦ Χείρωνος,
αἵτινες μάλιστα διὰ πολιτικούς λόγους προσέλαβον
ἰδιαιτέραν ἑξαρσιν κατὰ τὸν 4^{ον} π.Χ. αἰ. ἀνατολικῶς δὲ
τῆς Φαρσάλου καὶ εἰς μικρὰν ἐκείθεν ἀπόστασιν ὑπῆρχεν
ἐπίσημον ἱερόν τῆς Θέτιδος παρὰ τὸ σημερινὸν χωρίον
Ὁρμάν-μαγούλα. Τοῦ ἐθνικοῦ δὲ τούτου φρονήματος τῶν
Φαρσαλιῶν ἔχομεν ποικίλας ἐκδηλώσεις. Τοιουτοτρόπως,
διὰ νὰ τιμήσουν τὸν Ἀχιλλέα, τὸν ὁποῖον θεωροῦν ὡς

ἰδικὸν των ἥρωα, ἀνέθεσαν κατὰ τὴν μεγαλυτέραν ἀκμὴν
τῆς πόλεως, ἦτοι κατὰ τὸν 4^{ον} αἰ. π.Χ., τὸν ἀνδριάντα του
εἰς τοὺς Δελφούς καὶ μαζί με αὐτὸν καὶ τὸν ἀνδριάντα τοῦ
ἐπιστηθίου φίλου του Πατρόκλου (Πανσ. X 13,5) κατὰ
τοὺς αὐτοὺς δὲ χρόνους ἔκοψαν καὶ νομίσματα μὲ τὰς πα-
ραστάσεις τῶν δύο τούτων ἡρώων καὶ ἀνήγειραν ἀνδριάν-
τα εἰς τὸν Ὅμηρον, τὸν ὕμνητὴν τοῦ ἥρωος των (IG. IX
2, 246). Τέλος, καὶ ὁ ἄρχων τῆς Φαρσάλου Μένων ὠνό-
μασε Φθίαν τὴν θυγατέρα του, τὴν μετέπειτα μητέρα τοῦ
βασιλέως Πύρρου (Πλουτ. Πύρ. 1).

Ἐκ ποικίλων λοιπὸν πηγῶν ἀποδεικνύεται ὅτι κατὰ
τὴν παλαιὰν ἐποχὴν δὲν ὑπῆρχεν οὐδὲ ἡ ἐλαχίστη ἀμφι-
βολία ὅτι ἡ Φάρσαλος ἦτο ἡ διάδοχος πόλις τῆς Φθίας.
Τὸ κέντρον τῆς ὁμηρικῆς ταύτης πόλεως καθώρισεν ὁ
Stählin ἐπὶ τοῦ χθαμαλοῦ βραχώδους ὑψώματος τοῦ Φε-
τιχ-τζαμί, κειμένου κατὰ τὸ μέσον περίπου τῆς σημερινῆς
κωμοπόλεως, ἄνωθεν τῶν πηγῶν τοῦ Ἀπιδανοῦ. Εἰς τὸν
καθορισμὸν δὲ τοῦτον ὠδηγήθη ἀφ' ἑνὸς μὲν ἐκ τῶν πλε-
ονεκτικῶν τῆς θέσεως, προσφόρων διὰ τὴν ἐγκατάστα-
σιν ἐκεῖ μιᾶς μυκηναϊκῆς ἀκροπόλεως, ἀφ' ἑτέρου δὲ ἐκ
τῶν ἀποτελεσμάτων τῶν ἰδικῶν του ἀρχαιολογικῶν ἀνα-
ζητήσεων.

Πράγματι, ὡς πρὸς τὰ πλεονεκτήματα τῆς θέσεως πρέ-
πει νὰ παρατηρήσωμεν ὅτι ἡ ἄμεσος γειτονία αὐτῆς μὲ
τὰς πηγὰς τοῦ Ἀπιδανοῦ ἔλυε τὸ πρόβλημα τῆς ὑδρεύ-
σεως τῶν ἐν τῇ ἀκροπόλει, ἴδια κατὰ τὰς ἡμέρας πολιορ-
κίας, ὅπερ ἐτύγχανεν ἀπὸ τὰ σημαντικώτερα ἐξ ὅσων εἴ-
χαν νὰ ἀντιμετωπίσουν τότε οἱ ἀναλαμβάνοντες τὴν κατα-
σκευὴν τῶν μυκηναϊκῶν ἀκροπόλεων καὶ διὰ τὴν λύσιν
τοῦ ὁποίου δὲν ἐδίσταζαν νὰ ἐπιχειρήσουν πολλακίς τε-
ράστια καὶ δαπανηρότατα ἔργα, ὅπως ἐδειξαν αἱ καταπλη-
κτικαὶ ὑδραυλικαὶ κατασκευαὶ εἰς τὰς ἀκροπόλεις τῶν
Μυκηνῶν, τῶν Ἀθηνῶν καὶ τῆς Τίρυνθος. Ἡ ἐκλογή,
ἔπειτα, κατὰ τοὺς προϊστορικοὺς χρόνους χθαμαλῶν ὑψω-
μάτων πρὸς ἐγκατάστασιν ἀκροπόλεων εἶναι, ὡς γνωστόν,
ὁ κανὼν, ἐνῶ ἀποτελεῖ, ἐξ ἄλλου, σύνηθες φαινόμενον,
καὶ μάλιστα εἰς τὴν Θεσσαλίαν, ἡ παραπλεύρως αὐτῶν
ἀνέγερσις κατὰ τοὺς ἱστορικοὺς χρόνους ἰσχυρότερον
ὄχυρωμένων καὶ ὑψηλότερον τοποθετημένων ἀκροπό-
λεων, ὅπως συμβαίνει ἐνταῦθα μὲ τὴν χαμηλὴν μαγούλαν
τοῦ Φετιχ-τζαμί καὶ μὲ τὴν ἰσχυρὰν ἀκρόπολιν εἰς τὸν
ἀπέναντι ὑψηλότερον λόφον⁴. Ἄλλὰ καὶ τὸ γεγονός ὅτι

4. Ὁμοῖα παραδείγματα ἐν Θεσσαλίᾳ: Πρόερνα, τὸ σημερινὸν
Γυναϊκόκαστρον ἐπὶ τῆς κορυφῆς τοῦ λόφου ἄνωθεν τοῦ ὁμωνύμου
χωρίου, ἔγγυς τῶν Φαρσάλων, ἐν συσχετισμῷ μὲ τὴν προϊστορικὴν
χθαμαλὴν μαγούλαν παραπλεύρως τοῦ δημοσίου δρόμου, γνωστὴν
σήμερον μὲ τὸ ὄνομα Ταψί. Κιέριον-Ἀρνη. Καὶ εἰς τὴν πρωτεύου-

Εἰκ. 2. Ἄγων Ἑλλήνων καὶ Τρώων περὶ τὸν νεκρὸν τοῦ Πατρόκλου.
Παράστασις ἐπὶ μελανομόρφου ἀττικοῦ κρατήρος τῆς τέχνης τοῦ Ἐξη-
κίου. Ἐκ τοῦ θολωτοῦ ἀρχαικοῦ τάφου τῶν Φαρσάλων, 6ος π.Χ. αἰών.



1. Τὰς ἀνωτέρω ἀπόψεις τοῦ ἐπανελημμένου διατυπωθείσας καὶ
εἰς ἄλλας αὐτοῦ ἐργασίας (π.χ. Pharsalos, σ. 17) βλ. πρὸ πάντων
εἰς τὴν ἐκτενεστέραν διατριβὴν Das Hellenische Thessalien, σ. 136.

2. Βλ. Σχολ. εἰς Πινδ. Νεμ. IV 81: «Πηλεὺς ὄχετο εἰς Φθίαν καὶ
Θέτιν ἐπὶ τῶν ἵππων τούτων ἄγων οἰκεῖ ἐν Φαρσάλῳ καὶ ἐν Θετι-
δεῖῳ, ἃ καλεῖται ἀπὸ τῆς Θέτιδος ἢ πόλις». καὶ Εὐριπ. Ἰφ. Αὐλ.
812, ὅπου ὁ ποιητῆς παρουσιάζει τὸν Ἀχιλλέα λέγοντα: «ἦν γὰρ
λιπὼν Φάρσαλον ἠδὲ Πηλέα, μένω λεπταῖς ταισίδ' Ἐδρίπου πνοαῖς,
Μυρμιδόνας ἴσχω». Πρβ. καὶ Σχολ. Ὅμ. Ἰλ. ΚΓ, 142 καὶ Παλατ.
Ἄνθολ. VII 2 κλπ.

3. Βλ. Εὐριπ. Ἀνδρομ. 16, ἐνθα προλογίζουσα ἡ πρωταγωνίστρια
τοῦ δράματος Ἀνδρομάχη ἀναφέρει μετὰ ἄλλων: «Φθίας δὲ τῆσδε
καὶ πόλεως Φαρσαλίας σύγχορτα ναῖω πεδί' ἱν' ἢ θαλασσία Πηλεῖ
ζυνοῦμαι χωρὶς ἀνθρώπων Θέτις φεύγουσ' ὅμιλον. Θεσσαλὸς τις δὲ
λεῶς θετιδεῖος αὐδὰ θεᾶς χάριν νυμφευμάτων. ἐνθ' οἶκον ἔσχε τόνδε
παῖς Ἀχιλλέως, Πηλέα δ' ἀνάσσειν γῆς ἐὰ Φαρσαλίας ζώντος γέρον-
τος σκῆπτρον οὐ θέλων λαβεῖν».



Εικ. 3. Ἡ ἄλλη πλευρά τοῦ ἀγγείου τῆς εἰκ. 2.

κατά τοὺς ἱστορικοὺς χρόνους ὁ λόφος τοῦ Φετιχ-τζαμί ἐξηκολούθησε νὰ χρησιμοποιηθῆται ὡς τόπος ἱερὸς καὶ μάλιστα ἀφιερωμένος εἰς τὴν λατρείαν τοῦ ἐπισημοτέρου ἴσως θεοῦ τῶν Θεσσαλῶν, τοῦ Διὸς Θαυλίου, ὅπως ἔδειξαν αἱ παλαιότεραι ἐκεῖ ἀνασκαφαὶ τοῦ ἀειμνήστου Ἀπ. Ἀρβανιτοπούλου, ἀποτελοῦν σοβαρωτάτην ἔνδειξιν περὶ τοῦ προορισμοῦ τῆς ἐν λόφῳ μαγούλας ὡς ἀκροπόλεως κατὰ τοὺς μυκηναϊκοὺς χρόνους⁵.

Ἄλλ' ἐκτὸς τῶν συνηγορούντων λόγων ἀπὸ ἀπόψεως θέσεως ὑπὲρ τοῦ ἀνωτέρω προορισμοῦ τῆς μαγούλας, ὁ Stählin ἀνεῦρεν ἐπὶ πλέον ἐπὶ τῆς ἐπιφανείας αὐτῆς κατὰ τινα πρόχειρον ἐξερεύνησίν του ὀλίγα προϊστορικὰ ὄ-

σαν τῆς Ἀργολίδος, τὸ Ἄργος: Λάρισα, ὅπου ἡ ἀκρόπολις τῆς ἱστορικῆς πόλεως, καὶ τὸ χαμηλότερον ὕψωμα Ἀσπίς, ὅπου ἡ ἀκρόπολις τῶν προϊστορικῶν χρόνων. Ὁ λόγος τοῦ φαινομένου κατὰ τὴν ὀρθὴν ἐρμηνείαν τοῦ ἴδιου τοῦ Stählin (ἑ.ἀ.) εἶναι ὅτι οἱ Θεσσαλοὶ ἢ οἱ Δωριεῖς νοτιώτερον, ἔχοντες ἴδιαν ἀντίληψιν ἀπὸ τὰς προηγηθείσας ἰδικὰς τῶν προσβολὰς περὶ τῆς ἀδυναμίας τῶν ἀχαικῶν ἀκροπόλεων εἰς ἰσχυρὰν καὶ μακροχρόνιον ἀντίστασιν, ἐφρόντισαν νὰ κτίσουν τὰς ἰδικὰς τῶν ἐπὶ ὑψηλότερων καὶ περισσότερων δυσπροσίτων γειτονικῶν λόφων, διὰ νὰ δύνανται νὰ προβάλλουν μεγαλύτεραν ἄμυναν ἐν ᾧρα ἀνάγκης.

5. Εἶναι γνωστὴ ἡ συνήθεια νὰ χρησιμοποιοῦν τὰς μυκηναϊκὰς ἀκροπόλεις κατὰ τοὺς ἱστορικοὺς χρόνους ὡς τόπους λατρείας καὶ μάλιστα τῶν σεβασμιωτέρων εἰς τὴν πόλιν ἢ τὴν φυλὴν θεοτήτων. Ἔτσι ἡ ἀκρόπολις τῶν Ἀθηνῶν μετετρέπη εἰς τόπον λατρείας τῆς Ἀθηνᾶς, ἡ ἀκρόπολις τῆς Τίρυνθος εἰς τόπον λατρείας τῆς Ἥρας (ἀλλὰ μαζί καὶ τῆς Ἀθηνᾶς) καὶ ἡ ἀκρόπολις τῶν Μυκηνῶν εἰς τόπον λατρείας τῆς Ἀθηνᾶς ἢ τῆς Ἥρας. Ὁφείλεται δὲ ἡ συνήθεια αὕτη εἰς τὸ ὅτι μετὰ τοὺς μυκηναϊκοὺς χρόνους τὴν θέσιν τῶν βασιλικῶν ἀνακτόρων, ὅπου ἐκτὸς τῶν ἄλλων ἐτελεῖτο καὶ ἡ θρησκευτικὴ λατρεία, κατέλαβον οἱ ναοί.

στρακα καὶ μικρὸν τεμάχιον ἀπὸ πρωτογεωμετρικὸν ἀγγεῖον, ἐκ τῶν ὁποίων ἀπεδεικνύετο σαφῶς ὅτι ἡ θέσις κατωκείτο καὶ ἐνωρίτερον, πρὸ τῆς ἐγκαταστάσεως δηλαδὴ ἐν ταῦθα τῶν Θεσσαλῶν. Αἱ τελευταῖαι δὲ κατὰ τὴν θέσιν ταύτην ἀνασκαφαί, περὶ τῶν ὁποίων ἐγένετο ἀνωτέρω λόγος, διεξαχθεῖσαι ὑπὸ τοῦ γράφοντος, συνεχῶς ἀπὸ τοῦ 1951 μέχρι καὶ τοῦ 1955, ἐπεβεβαίωσαν πλήρως τὰ ἀνωτέρω συμπεράσματα τοῦ Stählin.

Αἱ περὶ οὗ ὁ λόγος ἀνασκαφαὶ ἐγένοντο εἰς δύο σημεῖα τῆς κωμοπόλεως, ἤτοι εἰς τὸ δυτικὸν ἄκρον αὐτῆς καί, ὑπὸ τύπον δοκιμαστικῆς ἐρεύνης μόνον, εἰς τὸ ὕψωμα τοῦ λόφου τοῦ Φετιχ-τζαμί.

Ἡ ἀνασκαφὴ εἰς τὰ δυτικὰ κράσπεδα τῆς κωμοπόλεως ἀπεκάλυψε κατὰ μῆκος τῆς ὁδοῦ πρὸς Δομοκὸν καὶ ἐκατέρωθεν ταύτης μεγαλοπρεπῆ ταφικά κτίσματα, χρονολογούμενα ἀπὸ τῆς ἀρχαϊκῆς ἐποχῆς (6^{ος} π.Χ. αἰ.) μέχρι καὶ τοῦ 4^{ου} π.Χ. αἰ. Οἱ τάφοι οὗτοι ἐκτείνονται ἀπὸ τῆς ἐκκλησίας τῆς Ζωοδόχου Πηγῆς, ὅπου παλαιότερα εἶχεν εὑρεθῆ (θέσις Παλιόλουτρο) τὸ ἐν τῷ Μουσείῳ τοῦ Λούβρου περίφημον ἀνάγλυφον τῆς Δήμητρος καὶ Κόρης(;)ᶜ, μέχρι τοῦ λόφου τοῦ Σούρλα εἰς τὰ τελευταῖα πρὸς Δ. οἰκήματα τῶν Φαρσάλων. Εἶναι παρατεταγμένοι ἐκατέρωθεν τῆς πρὸς τὴν νέαν ὁδὸν συμπιπτούσης παλαιᾶς ὁμοίας, ἣτις ἀρχομένη ἀπὸ τῆς ἄνωθεν τῆς πλατείας τῆς ἐβδομαδιαίας ἀγορᾶς πύλης τῆς ἀρχαίας πόλεως, ὠδήγει, ὅπως καὶ ἡ σημερινή, πρὸς τὴν Φθιώτιδα Ἀχαΐαν. Ἔχομεν δηλαδὴ εἰς τὸ σημεῖον τοῦτο τῆς ἀρχαίας πόλεως τὸ κυριώτερον νεκροταφεῖον αὐτῆς μετ' ἐπιβλητικὸν ἐκατέρωθεν τῆς λεωφόρου τάφους κατὰ τὸ ὑπόδειγμα τοῦ Κεραμεικοῦ τῶν Ἀθηνῶν, εἶναι δὲ μέγα δυστύχημα ὅτι ἡ συνεχῆς χρῆσις τοῦ χώρου ἐπέφερε πλήρη σχεδὸν καταστροφὴν καὶ σὺλησιν αὐτῶν, τελευταίως δὲ κατέστη ἐπὶ πλέον καὶ ἀδύνατος οἰαδήποτε ἐρευνα τούτων διὰ τῆς καταλήψεως ὁλοκλήρου τῆς θέσεως ὑπὸ οἰκοδομῶν.

Εἰς τοὺς ἀποκαλυφθέντας κατὰ τὰς τελευταίας ταύτας ἀνασκαφὰς τάφους συγκαταλέγεται καὶ εἰς θολωτός, ὅστις εὑρέθη παραπλευρῶς ἀκριβῶς τῆς ὁδοῦ εἰς τὸ δυτικὸν ἄκρον τῆς κωμοπόλεως. Ὁ τάφος οὗτος ἀνήκει μὲν εἰς τὸν 6^{ον} αἰ. π.Χ., συνεχίζει ὅμως τὸν τύπον τῶν μυκηναϊκῶν θολωτῶν τάφων καί, ὅπως ἐκεῖνοι, ἐκαλύπτετο καὶ αὐτὸς ὑπὸ μεγάλου σωροῦ χύματος, σχηματίζοντος τύμβον, ὅστις ἔφερεν εἰς τὴν βᾶσιν κτιστὸν διὰ μεγάλων πολυγωνικῶν λίθων περίβολον πρὸς συγκράτησιν τῶν χωμάτων. Καὶ μόνῃ ἡ παρουσία τοῦ τάφου τούτου, ἀποτελοῦντος ζωηρὰν ἀνάμνησιν τῆς μυκηναϊκῆς παραδόσεως, θὰ ἦτο ἀρκετὴ διὰ νὰ δείξῃ ὅτι ἡ θέσις κατωκείτο καὶ κατὰ τοὺς μυκηναϊκοὺς χρόνους, ἀφοῦ δὲν θὰ ὑπῆρχεν ἡ ἀνάμνησις αὕτη, ἐὰν δὲν προηγείτο καὶ ἐδῶ ἀκμαῖος μυκηναϊκὸς πολιτισμός. Ἄλλὰ κατὰ τὴν συνέχισιν τῆς ἀνασκαφῆς εὑρέθη ἐπὶ πλέον ὅτι κάτωθεν τοῦ τάφου τούτου ὑπῆρχεν ἄλλος μυκηναϊκὸς τοῦ τύπου τῶν θαλαμοειδῶν, ἐπὶ τοῦ ὁποίου εἶχε κτισθῆ ὁ προηγούμενος⁷. Μολονότι ὁ τελευταῖος εἶχεν ἐν μέρει καταστραφῆ καὶ ἐξ ὀλοκλήρου σχεδὸν σὺληθῆ κατὰ τὴν κατασκευὴν τοῦ ἀρχαϊκοῦ τάφου, διετηρήθησαν ὅμως εἰς αὐτὸν ὀλίγα ἐκ τῶν κτερισμάτων, ὥστε νὰ δύναται νὰ χρονολογηθῆ οὗτος ἀσφαλῶς εἰς τοὺς μυκηναϊκοὺς χρόνους⁸.

Δεύτερος θαλαμοειδῆς τάφος, ὅμοιος καὶ σύγχρονος πρὸς τὸν προηγούμενον, εὑρέθη εἰς ἐλαχίστην ἀπόστασιν ἀνατολικῶς ἐκεῖνου, ἐνῶ τρίτος κιβωτιόσχημος, ὅστις περιεβάλλετο ὑπὸ μεγάλων ἀκατεργάστων λίθων ἀπεκαλύφθη μετὰ τῶν δύο προηγούμενων⁹.

6. Βλ. Ch. Picard, Manuel d'Archeologie, II, σ. 100 κέ., ὅπου καὶ ἡ σχετικὴ βιβλιογραφία (σ. 100, σημ. 5), καὶ εἰκ. 48.

7. Βλ. Πρακτ. Ἀρχαιολ. Ἐταιρ. 1953, παρένθ, πίν. εἰς σ. 128 - 9. Πρβ. Ἀνασ. Ὀρλάνδου, Ὑλικὰ δομῆς II, σ. 306 καὶ 372, εἰκ. 403.

8. Βλ. Πρακτ. Ἀρχ. Ἐταιρ. 1953, σ. 127 κ.ε. εἰκ. 9 - 11.

9. Βλ. αὐτόθι, 1952, σ. 195 κ.ε., εἰκ. 11 καὶ 13.

Κατόπιν τῶν ἀνωτέρω ἀποδείξεων, αἵτινες θὰ ἦτο δυνατὸν νὰ ἀυξηθοῦν διὰ τῆς ἐπιχειρήσεως εὐρύτερας ἐκτάσεως ἀνασκαφῆς εἰς τὴν προκειμένην θέσιν, δὲν ἔμενε πλέον καμμία ἀμφιβολία περὶ τῆς ὀρθότητος τῶν ἀποψεῶν τοῦ Stählin. Ὑπελείπετο μόνον νὰ διαπιστωθῇ κατὰ πόσον ἐπίσης εἶχε δίκαιον ὀρίζων τὸ κέντρον τῆς ὀμηρικῆς πόλεως εἰς τὸν ἄνωθεν τοῦ Ἀπιδανοῦ λόφον.

Πρὸς τὸν σκοπὸν τοῦτον ἐνήργησα εἰς τὴν ΒΑ. κλιτὴν τῆς μαγούλας καὶ κατόπιν ἀδείας τοῦ ἰδιοκτῆτου φίλου κ. Ἀλεξίου μικρὰν δοκιμαστικὴν τομὴν, διαστάσεων 3 x 3μ. Ἡ τομὴ ἐξίχθεισα μέχρι τοῦ φυσικοῦ βράχου ἀπέδειξεν ὅτι τὸ ὕψωμα εἶχεν ἀρχίσει νὰ κατοικῆται τὸ πρῶτον κατὰ τοὺς χρόνους τῆς νεολιθικῆς Β ἐποχῆς (ρυθμὸς Διμηνίου) καὶ ὅτι ἔκτοτε δὲν ἔπαυσε νὰ χρησιμοποιῆται μέχρι τῶν τελευταίων καθ' ἡμᾶς χρόνων (βλ. Πρακτικά, 1955, σ. 145-6).

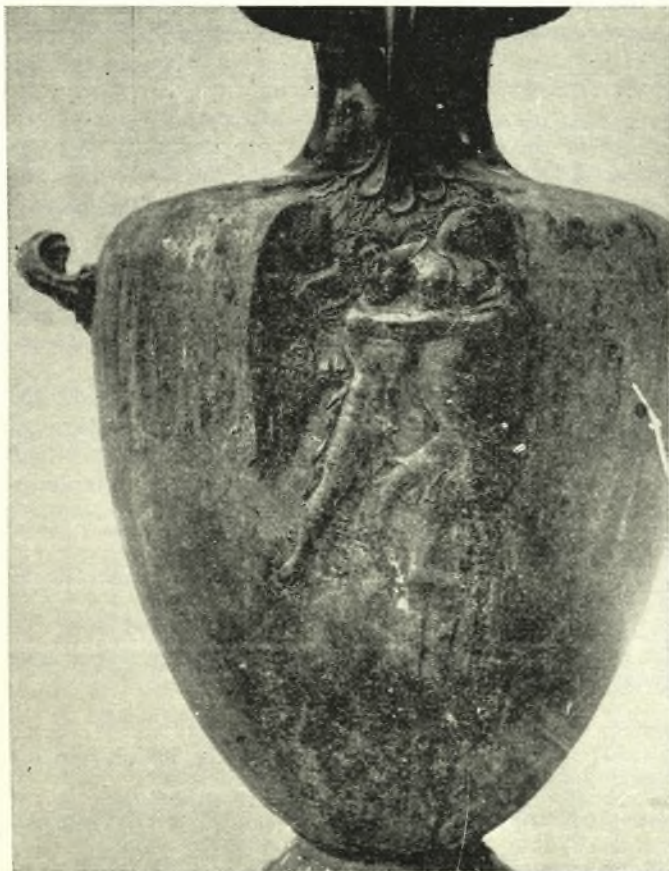
Ἔτσι ἐλύθη ἐν σοβαρὸν ζήτημα σχετικὸν μετὰ τὴν ἱστορίαν καὶ τὴν τοπογραφίαν τῆς Θεσσαλίας. Ἄλλ' ἢ ἰδιαιτέρα σημασία τῆς ἀρχαίας Φαρσάλου εἰς τὴν περιοχὴν τῆς Θεσσαλίας καὶ ἡ ὑπαρξίς κατὰ τὴν αὐτὴν θέσιν τῆς πρωτευούσης τοῦ σημαντικότερου μετὰ τὸν Ἀγαμέμνονα ἥρωος τῆς Τρωϊκῆς ἐκστρατείας ἐπιβάλλουν ὅπως τύχη ὁ χῶρος μεγαλυτέρου ἐνδιαφέροντος ἐκ μέρους τῶν ἀρμοδίων Ἀρχῶν. Ὁ γράφων, συνδεδεμένος ἰδιαιτέρως μετὰ τὰ Φάρσαλα λόγῳ τῶν πολυετῶν ἐκεῖ ἐρευνῶν του, θὰ θεωρήσῃ ἰδιαιτέραν εὐτυχίαν του, ἐὰν αἱ ἀνωτέρω ὀλίγαι γραμμαὶ συντελέσουν εἰς τὴν ἀνάπτυξιν τοῦ ἐνδιαφέροντος τούτου ἐκ μέρους τῶν ἀρμοδίων.



Εἰκ. 4. Τμῆμα ἐπιτυμβίου στήλης. Ἀπὸ τὰ εὐρήματα τῶν τελευταίων ἀνασκαφῶν τῆς Φαρσάλου. 5ος π.Χ. αἰών.



Εἰκ. 5. Φάρσαλοι: Χαλκῆ τεφροδόχος κάλπις. Ὁ περωτὸς Βορέας ἀπάγων τὴν Ὠρείθνηαν. Ἐκλεκτὸν ἀττικὸν ἔργον τοῦ 4ου αἰῶνος. π.Χ. Ἀπὸ τὰς τελευταίας ἀνασκαφῆς τῆς Φαρσάλου.



Εἰκ. 6. Φάρσαλοι. Χαλκῆ τεφροδόχος κάλλις. Κάτωθεν τῆς λαβῆς περωτὴ Νίκη. Ἀπὸ τὰ ὀραιότερα τορνευτικὰ ἔργα τῆς Κορίνθου τοῦ 4ου π.Χ. αἰ. Ἐκ τῶν τελευταίων ἀνασκαφῶν τῆς Φαρσάλου.

