

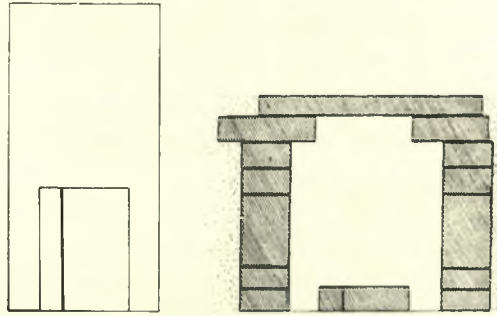
0,80, ὁ δὲ μικρότερος ὕψος 1.10 καὶ πλάτος 0,50 μ. Ἀνήκουν εἰς τὴν πρώϊμον ἐποχὴν τοῦ σιδήρου, ὡς ἀποδεικνύεται ἐκ τῶν ὁμοῦ μετ' αὐτῶν ἀνευρεθέντων ὀστράκων.

ΠΟΤΕΙΔΑΙΑ

Ἀρχομένου τοῦ Ἰανουαρίου τοῦ ἔτους 1965, κατὰ τὴν διάρκειαν ἐργασιῶν διανοίξεως νέας τουρι-

ματος. Ἡ ἐπικάλυψις τοῦ τάφου εἶχε γίνῃ κατ' ἐκφορικὸν τρόπον διὰ δύο σειρῶν πλακῶν. Ἐξ αὐτῶν σφῆζονται μόνον αἱ πλάκες τῆς δυτικῆς πλευρᾶς.

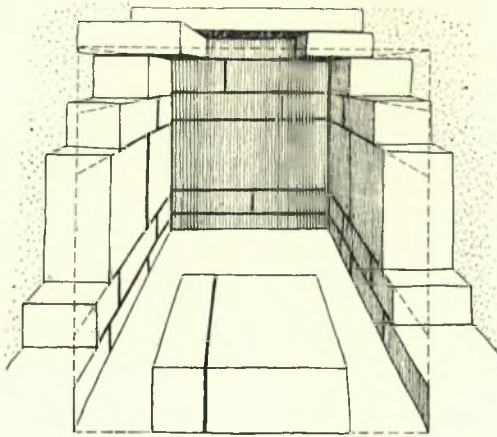
Ἐκ τοῦ τάφου αὐτοῦ ἐξήχθησαν τὰ κάτωθι ἀντικείμενα: Χρυσᾶ φύλλα δρυὸς καὶ αὐλοειδῆς στέλεχος, τὰ ὅποια μετὰ τὸν καθαρισμὸν τῶν ἀπετέλεσαν χρυσοῦν στέφανον (Πί ν. 361 α).



Σχέδ. 9. Τομὴ καὶ κάτοπις τάφου Ποτειδαίας

στικῆς ὁδοῦ 2 χλμ. Β. τῆς Ποτειδαίας, ἀπεκαλύφθησαν τάφοι ἀνήκοντες εἰς τὸ γνωστὸν ἀπὸ τοῦ 1959 νεκροταφείου (BCH 1960: Chron. des Fouilles, 1959, σ. 793, εἰκ. 4-7). Ὁ μεγαλύτερος ἐκ τῶν τάφων ἀνευρέθη κατὰ μέγα μέρος κατε-

Πηλίνῃ οἰνοχόῃ ἀρίστης τέχνης μὲ διακόσμησιν τύπου «δυτικῆς κλιτύος», ὕψ. 0,19 μ. (Πί ν. 361 β). Δύο σκυφίδια μὲ διακόσμησιν ἐπίσης «δυτικῆς κλιτύος», ὕψ. 0,05 καὶ διαμ. 0,10 μ. ἑκάτερον. Τρία σκυφίδια ἀνευ διακοσμῆσεως,



Σχέδ. 10. Προοπτικὴ ἀπεικόνισις τοῦ τάφου ἐν Σχέδ. 9

στραμμένους, ἠρευνήθη ὁμοῦ συστηματικῶς. Οὗτος ἔχει μῆκος 3, πλάτ. 1.52 καὶ ὕψ. 1.63 μ., ἦτο δὲ ἐκτισμένος κατὰ τὸ ψευδοἰσοδομικὸν σύστημα δι' ἀσβεστολιθικῶν πλίνθων καλῶς εἰργασμένων καὶ ἐπιμελῶς προσηρμοσμένων (Σχέδ. 9-10). Ἐκαλύπτετο ἐσωτερικῶς διὰ λεπτοτάτου κονιά-

ὕψ. 0,037 καὶ διαμ. 0,08 μ. ἕκαστον. Σιδηρᾶ στλεγίς καὶ σιδηροῦν ξίφος, σφῆζον ἐπ' αὐτοῦ ἴχνη ξύλου, ὡς ἐπίσης καὶ δύο δακρυδόχοι, ὕψ. 0,13 μ.

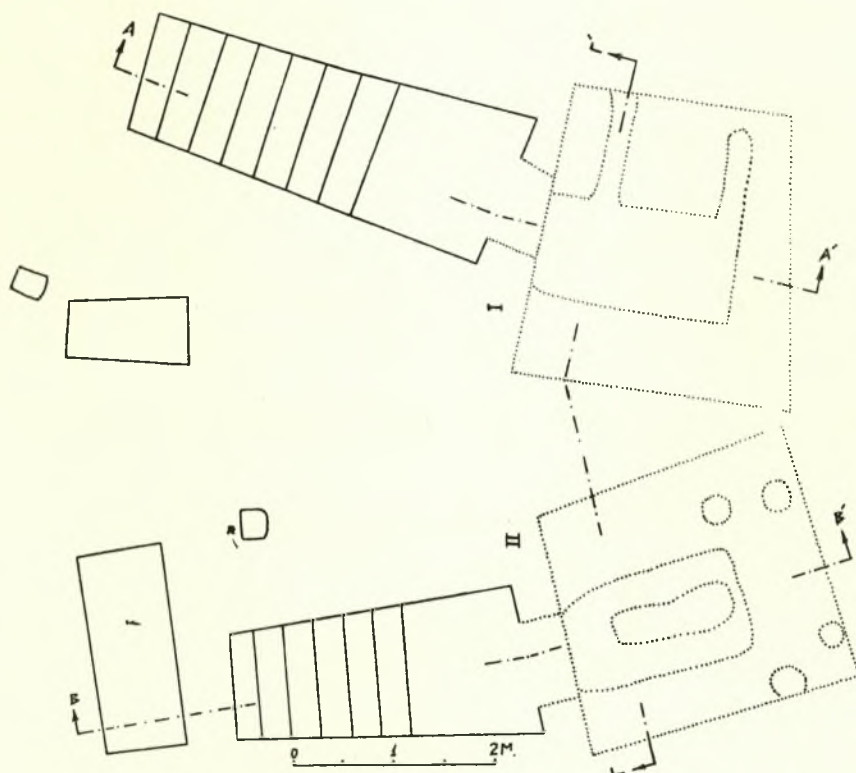
Τὰ ἀνωτέρω κτερίσματα ἀνευρέθησαν συγκεντρωμένα εἰς τὴν ἀνατολικὴν πλευρὰν τοῦ τάφου, ἐνθα ὑπῆρχε λιθινὴ βᾶσις, ὕψ. 0,25 ἀποτελουμένη

έκ δύο οριζοντίων πλακών, διαστ. 0,67 x 1.30 και 0,22 x 1.30 μ. Ἐπί τῆς βάσεως ἀνευρέθησαν τὰ τεμάχια τοῦ στεφάνου μετὰ λειψάνων ξυλίνου κιβωτίου, τὰ ὑπόλοιπα δὲ κτερίσματα ἐκατέρωθεν τῆς βάσεως, ἐπὶ τοῦ διαπέδου.

Παραπλεύρως ἀνευρέθησαν ἕτεροι τρεῖς μικρότεροι τάφοι ἄνευ κτερισμάτων. Κτερίσματα ἀξιό-

ΛΟΓΓΟΣ ΕΔΕΣΣΗΣ

Κατὰ Νοέμβριον 1965 ἀνεσκάφησαν, τυχαίως ἀποκαλυφθέντες, τάφοι ἑλληνιστικῆς ἐποχῆς, ἐντὸς ὁπωρῶνος τοῦ Κωνσταντίνου Μπιζάτη εἰς τὸν «Λόγγον» τῆς Ἐδέσσης ὑπὸ τὴν ἐπιτόπιον ἐπίβλεψιν τῆς ἐπιστημονικῆς βοήθου Ἀλίκης Στουγιαννάκη. Οἱ τάφοι εὑρίσκοντο εἰς ἐλά-



Σχέδ. 11. Τὸ σύμπλεγμα τῶν ἀποκαλυφθέντων παρὰ τὴν Ἐδέσσαν τάφων

λογα ἐξήχθησαν ἐξ ἑτέρου τάφου, ἀνευρεθέντος ὀλίγον νοτιώτερον, ταῦτα δὲ εἶναι τὰ ἐξῆς: Τρεῖς χρυσοὶ δακτύλιοι, οἱ δύο τῶν ὁποίων φέρουν δυσκοειδῆ σφενδόνην μὲ διάμετρον 0,024 μ. Ἀργυρᾶ ἀγγεῖα (Πί ν. 361 δ) ἦτοι: ἠθμός, διαμέτρου 0,11 μ., μετὰ λαβῶν καταληγουσῶν εἰς κεφαλᾶς χηνός, βαθεῖα κύλιξ μετὰ χαμηλοῦ ποδός, ὕψ. 0,15 καὶ διαμ. 0,125 μ., ἀρύταινα μετὰ λαβῆς ἀποληγουσῆς εἰς κεφαλῆν χηνός, ἀπίοσχημον ἀγγεῖον μετὰ λίαν στενοῦ καὶ ὑψηλοῦ λαίμου, ὕψ. 0,16 μ. Τὰ εὑρήματα ταῦτα παρουσιάζουν ὁμοιότητα κατὰ τὸ σχῆμα καὶ τὴν διακόσμησιν πρὸς τὰ χαλκᾶ καὶ ἀργυρᾶ ἀγγεῖα τοῦ Δερβενίου.

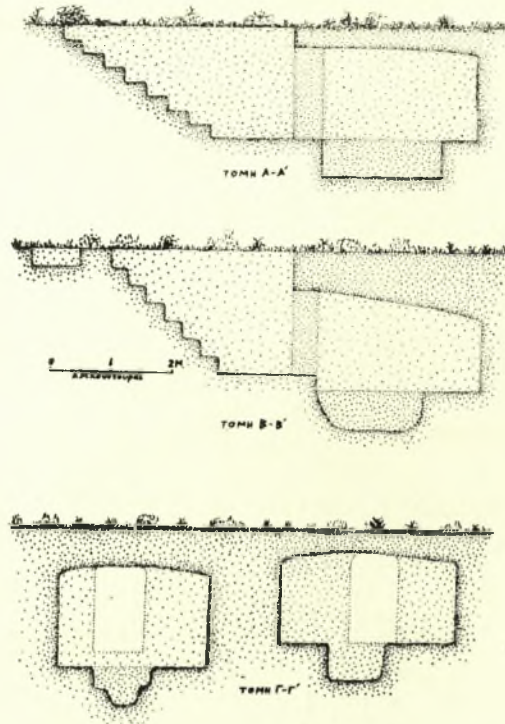
ΜΑΡΙΑ ΚΑΡΑΜΑΝΩΛΗ - ΣΙΓΑΝΙΔΟΥ

χιστον βάθος ἀπὸ τῆς ἐπιφανείας τοῦ ἐδάφους (Πί ν. 362 ζ), ἦσαν δὲ λελαξευμένοι ἐπὶ τοῦ μαλακοῦ βράχου πλησίον ἀλλήλων. Ἀπεκαλύφθησαν δύο μονοθάλαμοι τάφοι μετὰ δρόμου, εἰς λακκοειδῆς ὀρθογώνιος καὶ τινὰ λαξεύματα, περιὼν ἓν τέλει.

Ὁ πρῶτος μονοθάλαμος λαξευτὸς τάφος (I) (Σχέδ. 11 καὶ 12, τομὴ Α-Α' Πί ν. 362 ζ, κάτω ἀριστερά, καὶ 362 η) εὑρέθη σεσυλημένος. Ὁ δρόμος δι' ἑπτὰ βαθμίδων λαξευτῶν ὠδήγει εἰς ἐπίπεδον ἔδαφος πρὸ τῆς εἰσόδου, ἣ ὁποία ἦτο πεφραγμένη δι' ὄγκωδων παρολίθων, ὡς συνήθως, ἀλλ' ἐκ τούτων τρεῖς μόνον εὑρέθησαν κατὰ χώραν (Πί ν. 362 η). Ὁ θάλαμος

(Σχ ε δ. 11 και Σχ ε δ. 12, τομαί Α - Α' και Γ - Γ') ήτο άνωμάλως λελαξευμένος κατά τὰ τοιχώματα και τήν όροφήν, περίξ δέ του δαπέδου διμορφούντο έδρανα, ώς συνήθως εις λαξευτούς τάφους, διά τήν έναπόθεσιν νεκρών και κτερισμάτων. Διάσπαρτα έν τή έπιχώσει του δρόμου και του θαλάμου εύρέθησαν τὰ έν Πί ν. 362 β, θ τε-

μεταγενεστέρου άνοιγματος. Και ό τάφος ούτος ήτο σεσυλημένος, διότι και ή είσοδος είχε παραβιασθή, άλλ' εύρέθησαν περισσότερα κτερίσματα, έντός του θαλάμου κυρίως, έξ ών τινα κατά χώραν. Εις τήν έπίχωσιν του δρόμου εύρέθησαν, έκτός όστράκων μάλλον άσημάντων και σιδηρών ήλων, τὸ έν Πί ν. 363 α θραύσμα μαρμαρίνου



Σχέδ. 12. Τομαί τών τάφων Ι και ΙΙ

μάχια πηλίνων ειδωλίων, τὸ κιάθιον έν Πί ν. 362 γ, άλλα τεμάχια όμοίων ειδωλίων και άγγείων, ώς και τεμάχια έλληνιστικῶν πυξίδων, βαλσαμαρίων και άμφορέων όμοίων πρὸς τούς εύρεθέντας εις τὸν πλησίον τάφον ύπ' άριθ. ΙΙ (πρβλ. Πί ν. 365 η - θ) και, τέλος, σιδηροί ήλοι.

Ο δεύτερος λαξευτός τάφος (ΙΙ) (Σχ έ δ. 11 και 12, τομαί Β - Β' και Γ - Γ') είχε τὰ αυτὰ βασικά στοιχεία (δρόμος μετά βαθμίδων, θαλαμος μετά έδράνων κλπ.), άλλ' ή λάξευσις γενικῶς ήτο άμελεστέρα, έπί δέ του πειοσχήμου έδράνου παρετηρήθησαν μικροί κυκλικοί λάκκοι διά τήν έναπόθεσιν όστών και κτερισμάτων πιθανῶς, εκ προηγούμενων ταφών. Εις τὸν τάφον τουτον άδηγήθημεν εκ του προηγούμενου, διότι αι δύο πλησίον άλλήλων γωνιαί τών τάφων έπεκοινώνουν διά

γλυπτοῦ, πιθανῶς άσχετοῦ πρὸς τὸν τάφον, τὸ τεμάχιον πινακίου έν Πί ν. 363 β, τὸ κάτω ήμισυ τῆς πυξίδος έν Πί ν. 364 ε, ένφ τὸ κάλυμμα τῆς πυξίδος εύρέθη έντός του τάφου. Εις τὸν θαλαμον του τάφου εύρέθησαν κτερίσματα κατά φωλεάς και ταφή εις τὸ κέντρον αυτου ίσως άδιτάρακτος. Τῆς ταφῆς τὰ κτερίσματα, πλην τινων άσημάντων, ήσαν τὰ έν Πί ν. 365 α - ζ εικονιζόμενα. Τὰ λοιπά κτερίσματα εύρέθησαν κατά ομάδας, ώς έξῆς: Παρά τήν νοτιαν γωνίαν, έντός δύο κοίλων θέσεων, εύρέθησαν: α) τὸ κιάθιον έν Πί ν. 364 α και β) ή στλεγγίς έν Πί ν. 363 ζ', τὰ κιάθια έν Πί ν. 364 γ - δ, τρεῖς σιδηροί ήλοι και λείψανα σκελετοῦ. Παρά τήν έτέραν γωνίαν του βάθους, έντός έτέρων δύο κοιλοτήτων, εύρέθησαν: α) ή άβαφος πρόχους έν Πί ν.

364 ια, ὀρθία ἐπ' αὐτῆς δέ ἡ βάση καὶ περὶ αὐτὴν τὰ λοιπὰ τεμάχια τοῦ κανθάρου ἐν Πί ν. 364 ι, καὶ β) ἀμφορεὺς ἄβαφος ὡς ὁ ἐν Πί ν. 365 η, τὰ τρία βαλσαμάρια ἐν Πί ν. 364 η - θ καὶ χαλκὸν νόμισμα τοῦ Φιλίππου Β'. Διάσπαρτα εὑρέθησαν τὰ ἀντικείμενα ἐξ ὑαλομάζης ἐν Πί ν. 363 ε, ὑπὲρ τοὺς δέκα ἀστράγαλοι καί, ἐκτὸς ἄλλων μᾶλλον ἀσημάτων, τὸ πινάκιον ἐν Πί ν. 363 γ - δ, τὰ κυάθια ἐν Πί ν. 364 β, ζ', τὸ βαλσαμάριον ἐν Πί ν. 364 ζ, καὶ οἱ ἀμφορεῖς ἐν Πί ν. 364 ιβ καὶ 365 η - ι. Ἐπίσης, δύο ἀκόμη χαλκᾶ νομίσματα, ἐξ ὧν τὸ ἕτερον τοῦ Κασσάνδρου, ἐλάχιστα ὑπολείμματα ἐκ χρυσοῦ στεφάνου πιθανῶς καὶ δακτυλιόλιθος ἄνευ παραστάσεως.

Ὁ ὀρθογώνιος τάφος (Ι) (Σχέδ. 11 καὶ 12, τομή Β - Β') διέσφζε λείψανα σκελετοῦ κατὰ χώραν καὶ τὰ πῆλινα ἀγγεῖα ἐν Πί ν. 362 δ - ζ'.

Ὁρθογώνιον λάξευμα μικρῶν διαστάσεων (0,28 x 0,23 x 0,25 μ.) ὀνομάσθη ταφή α' (Σχέδ. 11) καὶ διέσφζε λείψανα ταφῆς δι' ἐγγυτριμοῦ, ἕτερα δὲ δύο ὀρθογώνια (Σχέδ. 11) οὐδὲν ἀπέδωσαν.

Οἱ τάφοι γενικῶς ἀνήκουν εἰς τοὺς χρόνους μετὰ τὸν Φίλιππον καὶ τὸν Ἀλέξανδρον, ὡς προκύπτει ἐκ τῶν κτερισμάτων ἐν γένει καὶ μάλιστα ἐκ τῶν εὑρεθέντων νομισμάτων τοῦ Φιλίππου Β' καὶ τοῦ Κασσάνδρου. Οὐδὲν ἐκ τῶν κτερισμάτων ἀνήκει εἰς ρωμαϊκοὺς χρόνους.

Ἐπ' εὐκαιρίᾳ τῆς ἀνασκαφῆς τῶν τάφων ἐγένετο ἐπιφανειακὴ ἐξερεύνησις τῆς περιοχῆς τοῦ «Λόγγου», καθαρισμὸς μέρους ἑλληνιστικοῦ τείχους, καθαρισμὸς τοῦ χώρου τῆς ἀνασκαφῆς τοῦ Στρ. Πελεκίδη (ΑΔ 8 (1923), σ. 259 κ.έ.) καὶ συλλογὴ ὀστράκων καὶ ἄλλων μικροεργημάτων ἐκ διαφόρων θέσεων. Ἐγένοντο ἐπίσης ἐπιφανειακαὶ παρατηρήσεις κατὰ μήκος τῆς κατὰ τὸ 1962 διανοιγείσης ὑπὸ τῆς ΔΕΗ τάφρου πρὸς ἀποχέτευσιν τῶν ἀκαθάρτων ὑδάτων τῆς Ἐδέσεως.

ΠΑΛΑΤΙΑΝΟΝ ΚΙΑΚΙΣ

Κατὰ Νοέμβριον 1965 ἐπανελήφθη ἡ ἀνασκαφικὴ ἔρευνα παρὰ τὸ χωρίον Παλατιανὸν τοῦ Νομοῦ Κιλκίς (ΑΔ 16 (1960): Χρονικά, σ. 212, Πίν. 180, καὶ 17 (1961/62): Χρονικά, σ. 207 κ.έ., Πίν. 234 β). Ἐγένετο κυρίως ἐπιφανειακὴ ἐξερεύνησις τῆς περιοχῆς τῶν δύο λόφων (Μακεδονικά 7 (1967) πίν. 24 α) καὶ παρακολούθησις καὶ ἀποψίλωσις τῆς περιμέτρου τοῦ τείχους τῆς ἀκροπόλεως, τὸ ὅποιον ἄλλοῦ διατηρεῖται ὑπὲρ τὴν ἐπιφάνειαν τοῦ ἐδάφους (Πί ν. 366 α) καὶ ἄλλοῦ εἰκάζεται ἐκ τῆς διαμορφώσεως τοῦ ἐδάφους (Πί ν. 366 β). Σημεῖα, τὰ ὅποια παρέσχον ἐπιφανειακὰς ἐνδείξεις, ἠρευνήθησαν προχείρως (Πί ν. 366 γ - ε).

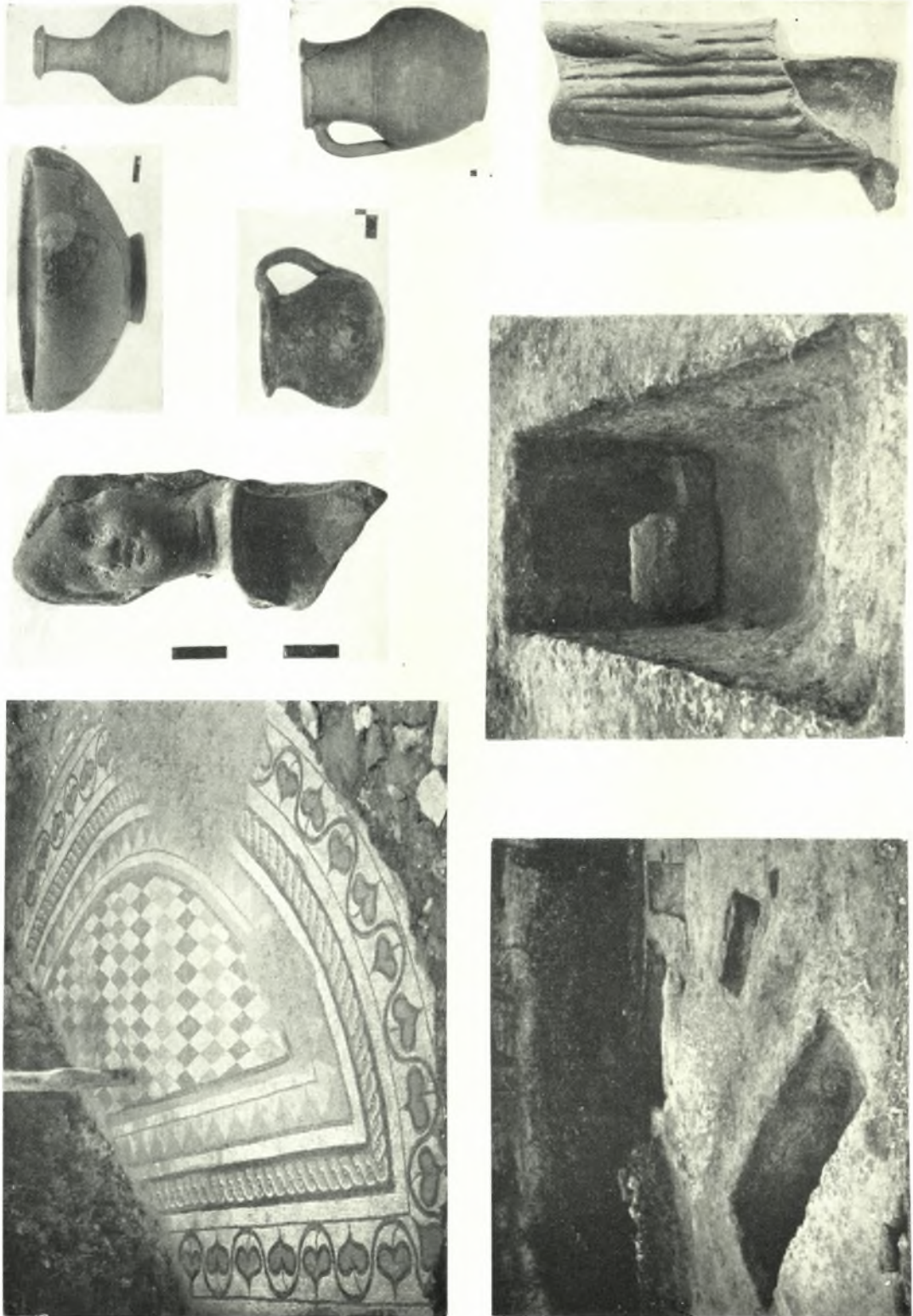
Φ. ΠΕΤΣΑΣ

*



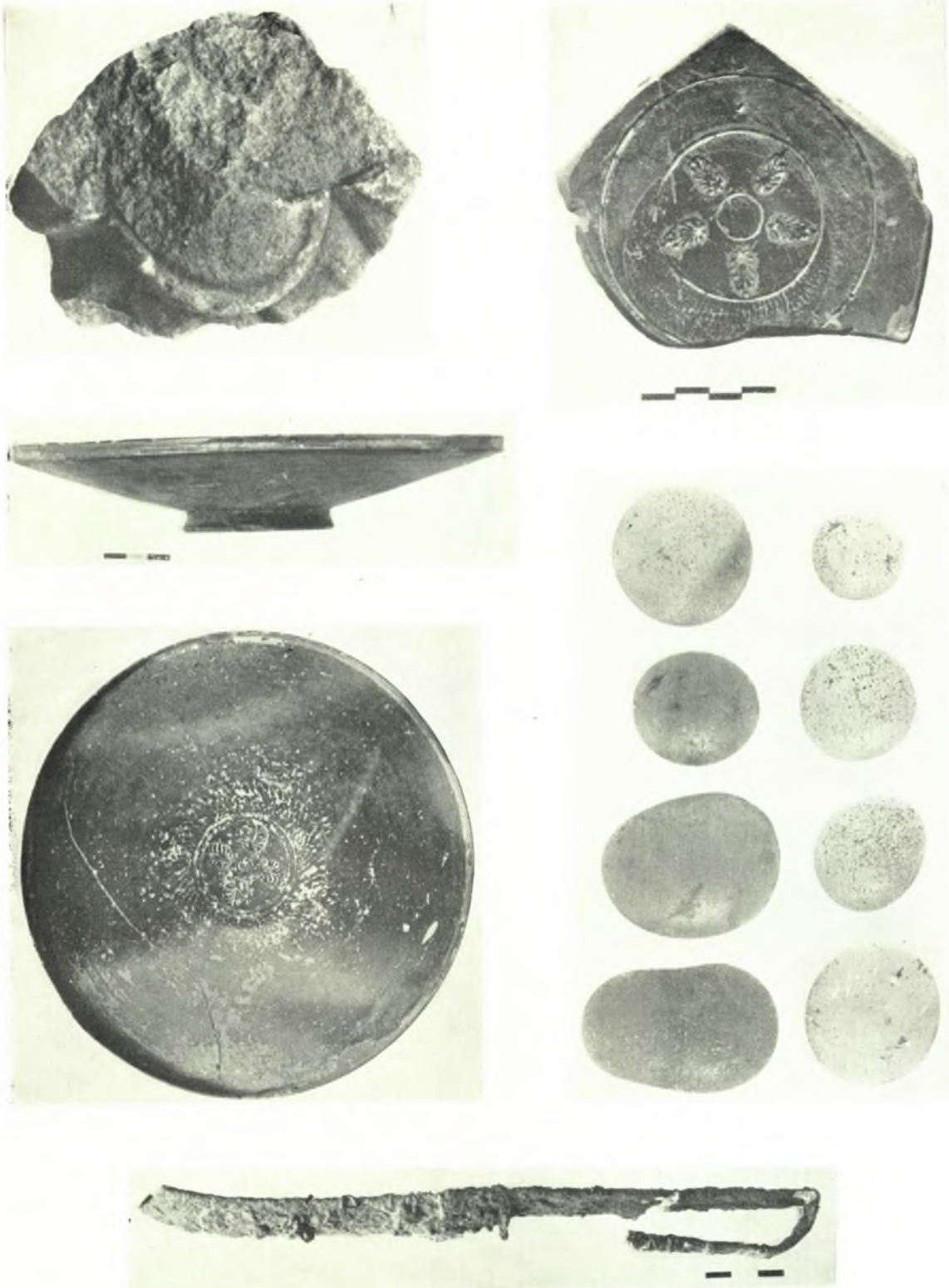
α. Χρυσούς στέφανος ἐκ τάφου παρά τὴν Ποτεΐδειαν, β. Οἰνοχὴ τύπου «δυτικῆς κλιτύος» ἐκ τοῦ ἰδίου τάφου, γ. Ὑπερμεγέθης πίθος ἐκ Σταυρουπόλεως Θεσσαλονίκης, δ. Ἀργυρά ἀγγεῖα ἐκ τάφου παρά τὴν Ποτεΐδειαν, ε. Πλαστικὸν ἀγγεῖον ἐκ Τορώνης Χαλκιδικῆς, ς. Ἀργυρά κάλπιν ἐκ χωρίου Γέφυρα

ΜΑΡΙΑ ΚΑΡΑΜΑΝΩΛΗ - ΣΙΓΑΝΙΔΟΥ



α. Θεσσαλονίκη. Μωσαϊκὸν δάπεδον ἐπὶ τῆς οδοῦ Φωγίου, ἀπὸ Α., β-ζ', θ. Εὐρήματα ἐκ τῶν τάφων Ι καὶ Ι εἰς τὸν « Λόγγον » Ἐδέσσης.
ζ. Οἱ ἀποκαλυφθέντες εἰς τὸν « Λόγγον » Ἐδέσσης τάφοι, η. Ὁ τάφος Ι

Φ. ΠΕΤΣΑΣ



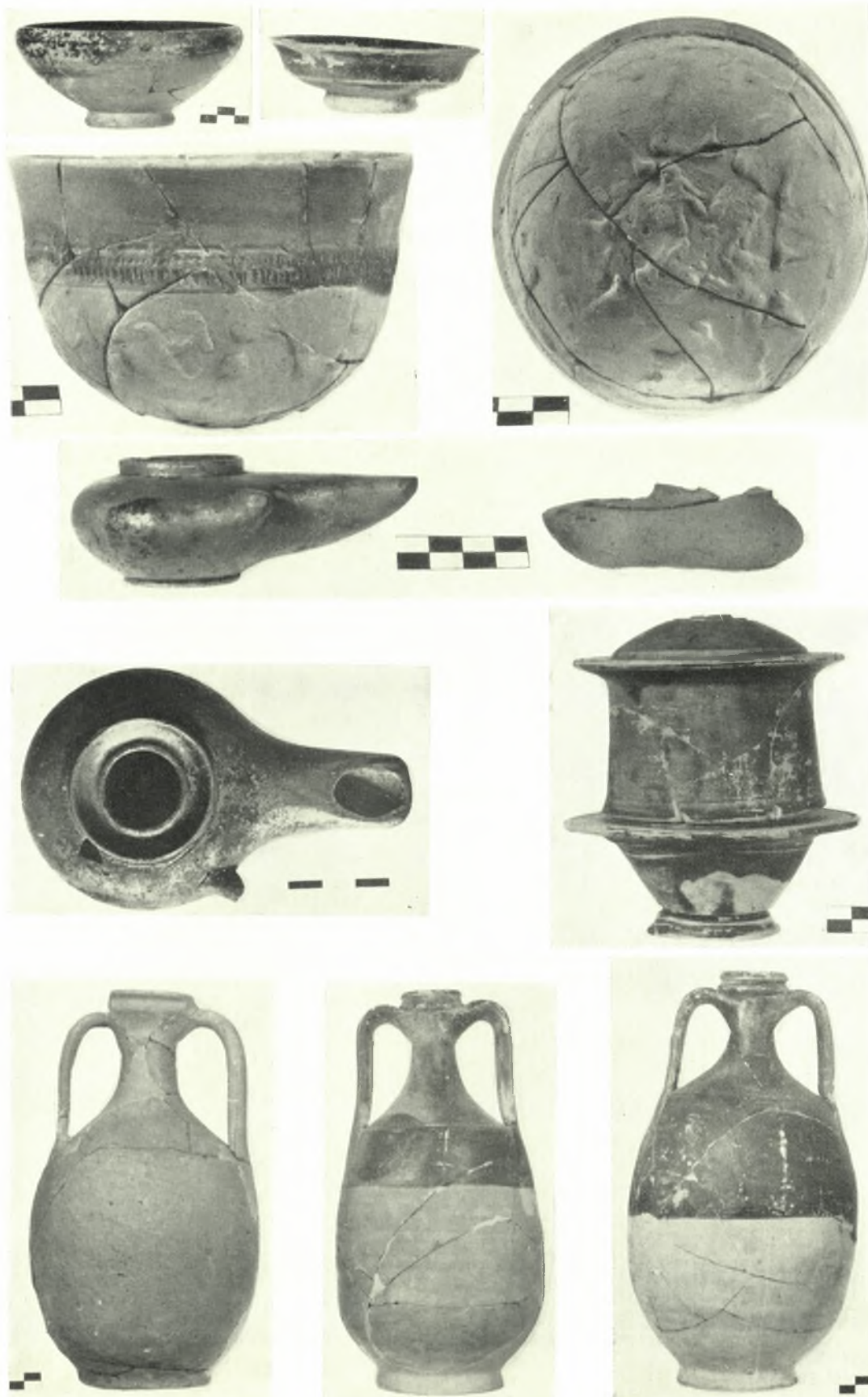
Λόγγος Έδέσσης: α. Θραύσμα μαρμαρίνου γλυπτῶ, β - δ. Πήλινα πινάκια, ε. Ἀντικείμενα ἐξ ὑαλομάζης, ζ'. Σιδηρὰ σπλεγγίς

Φ. ΠΕΤΣΑΣ



Λόγγος Έδέσσης. Τάφος II: α - ιβ. Πήλινα άγγεϊα

Φ. ΠΕΤΣΑΣ



Λόγγος Έδεσσης. Τάφος ΙΙ: α-ι. Πήλινα ἀγγεῖα, πήλινος λύχνος καὶ τμῆμα ἐτέρου

Φ. ΠΕΤΣΑΣ



Κιλκίς, Παλατιανόν: α. Τμήμα τείχους τῆς ἀκροπόλεως, β. Ὄφρυς τοῦ λόφου τῆς ἀκροπόλεως, γ. Λίθος μετὰ τόρμου καὶ αὐλακος πρὸς μολυβδοχόησιν, δ - ε. Ὅγκολιθοὶ φέροντες ἴχνη λατομῆσεως

Φ. ΠΕΤΣΑΣ