

χαιοτήτων Νικοπόλεως προέβη εις τὸν καθαρισμόν, του, ἐπὶ παρουσίᾳ τῶν ἀστυνομικῶν ἀρχῶν τοῦ γειτονικοῦ Σταθμοῦ, καὶ εἰς τὴν περισυλλογὴν τῶν κτερισμάτων, ἦτοι δύο χρυσῶν ἐνωτίων, σχήματος κρῖκου, καὶ δύο πηλίνων λύχνων. Ἐπὶ τῆς ἄνω ἐπιφανείας τοῦ ἐνὸς λύχνου ὑπάρχει ἀνάγλυφος Ἑρωτιδεύς, κρατῶν νάρθηκα ξύλινον, ἐπὶ τῆς βάσεως δὲ τὸ ὄνομα τοῦ κεραμέως, *Λουκίου*¹⁶.

Σ. Γ. ΔΑΚΑΡΗΣ

IV. ΕΡΓΑΣΙΑΙ ΣΥΝΤΗΡΗΣΕΩΣ ΚΑΙ ΑΝΑΣΤΗΛΩΣΕΩΣ

1. Ἀρχαῖον θέατρον Δωδώνης

Εἰς τὸ δυτικὸν περιμετρικὸν ἀνάλημμα τοῦ κοίλου τοῦ θεάτρου ἐγένοντο αἱ κάτωθι στερεωτικαὶ καὶ ἀναλημματικαὶ ἐργασίαι, ὑπὸ τὴν ἐπίβλεψιν τοῦ Ἐφόρου Ἀρχαιοτήτων Σωτηρίου Δάκαρη.

α) Ἀποκατεστάθη ὀλόκληρος σχεδὸν ἡ δυτικὴ πλευρὰ τοῦ ἀναλήμματος τούτου διὰ τῶν ἐπὶ τοῦ ἐδάφους εὑρεθέντων λίθων, μετὰ τὴν ἀφαίρεσιν τῶν μπαζῶν (Πί ν. 293 α). Οἱ θραυσθέντες λίθοι συνεδέθησαν δι' ὀρειχαλκίνων γόμφων, τὸ δὲ ἑσωτερικὸν τοῦ κοίλου, τὸ ὁποῖον εἶχε καταρρεύσει, ἐπληρώθη δι' ἀργῶν λίθων καὶ σιμεντοκονίας. Πρὸς τοῦτο ἐχρησιμοποίηθησαν 22 μ.³ ὀγκολίθων ὡς καὶ 100 μ.³ περίπου ἀργολίθων πρὸς σχηματισμὸν τῆς στοιβῆς.

Ἐπολείπεται ἐργασία διὰ τὸ προσεχὲς πρόγραμμα, οὕτως, ὥστε τὸ ἀνάλημμα νὰ ἀποκτήσῃ δύο εἰσέτι δόμους, πρὸς συγκράτησιν τοῦ γεμίματος τοῦ κοίλου, δεδομένου μάλιστα ὅτι ἐπὶ τοῦ ἐδάφους ὑφίστανται εἰσέτι πολλοὶ λίθοι τοῦ ἀναλήμματος.

β) Ἀποκατεστάθη ὁ ΒΔ. πύργος τοῦ ἀναλήμματος τῆς προσόψεως, διότι εἶχε διαρραγῆ ἡ βᾶσις του καὶ ὀλόκληρος σχεδὸν ἡ ὄψις εἶχε καταρρεύσει (Πί ν. 293 β).

γ) Ἐγένετο προμήθεια 25 μ.³ ὀγκολίθων ἀσβεστολίθου καὶ 100 μ.³ λίθων ἀργῶν πρὸς συμπλήρωσιν τοῦ ἑσωτερικοῦ τοῦ κοίλου.

δ) Ἐγένετο συντήρησις τῶν πρὸ τοῦ κοίλου εἰκοσι ἑδωλίων μετὰ κερκίδος, ἀνηκόντων εἰς τὸ ἀρχαῖον στάδιον (Πί ν. 293 γ).

Πρὸς τοῦτο συνεκολλήθησαν τὰ ἀπολεπισθέντα τεμάχια, ἐξασφαλισθεῖσιν τῆς ἄνω ἐπιφανείας τῶν ἑδωλίων, ἐκ τοῦ ἐντόνου ἀπολεπισμοῦ, τὸν ὁποῖον ὑφίσταται τὸ εἶδος τοῦτο τοῦ ἀσβεστολίθου. Ὁ Πί ν. 293 δ δεικνύει τὴν πρὸ τῶν ἐργασιῶν κατάστασιν τοῦ ΒΔ. πύργου καὶ τῶν ὑπ' αὐτὸν ἑδωλίων τοῦ σταδίου.

16. J. Perlezweig, *Lamps of the Roman Period* (The Athenian Agora VII), ἀριθ. 235, 253, 264, 267, 287, 305 - 307.

2. Ἀρχοντικὰ Τσεπελόβου Ζαγορίου

Διὰ πιστώσεως, διατεθείσης ἐκ τοῦ Ἔργου Ἐπενδύσεων « Στερέωσις Ἀρχοντικῶν Τουρκοκρατίας », ἐγένοντο αἱ ἐξῆς ἐργασίαι εἰς τὰ ἀρχοντικὰ Τσεπελόβου Ζαγορίου:

Κατ' ἀρχὴν δὲν κατέστη ἐφικτὴ ἡ στερέωσις τῶν τοίχων τῆς πλέον σημαντικῆς οἰκίας Κέντρου ἐν Τσεπελόβῳ, τοῦ ἰδιοκτῆτου ἀποποιηθέντος τὴν ἐπέμβασιν, διότι εἶχε τὴν ὑποψίαν, ὅτι τοῦτο θὰ ἀπετέλει αἰτίαν ἀπαλλοτριώσεως τῆς οἰκίας του.

Κατόπιν τούτου αἱ κύρια ἐργασίαι ἐστράφησαν εἰς τὴν στερέωσιν τῆς οἰκίας *Μιλτιάδου Τσουμάνη* (Πί ν. 294 β). Ἀνακατεσκευάσθησαν ἐκ θεμελίων οἱ ἐτοιμόρροποι ἑξωτερικοὶ τοῖχοι τῆς ἀνατολικῆς πλευρᾶς κατὰ τὸ ἡμισυ, ὕψους 6.50 καὶ μήκους 6.85 μ., ἡ βόρειος ἐξ ὀλοκλήρου, μήκους 11.55 καὶ ὕψους 6 μ., καὶ σχεδὸν ἀνακατεσκευάσθη ἡ στέγη τῆς οἰκίας. Τὴν ἀπαιτηθεῖσαν ξυλείαν τῆς στέγης διέθεσεν ἐξ ἰδίων ὁ ἰδιοκτῆτης. Ἀπαιτοῦνται εἰσέτι σοβαραὶ ἐργασίαι, οὐχὶ βεβαίως ἐπείγουσαι, τῆς προσόψεως καὶ τοῦ ἑσωτερικοῦ, παρουσιάζοντος ἀξιόλογον ἐνδιαφέρον (Πί ν. 294 α).

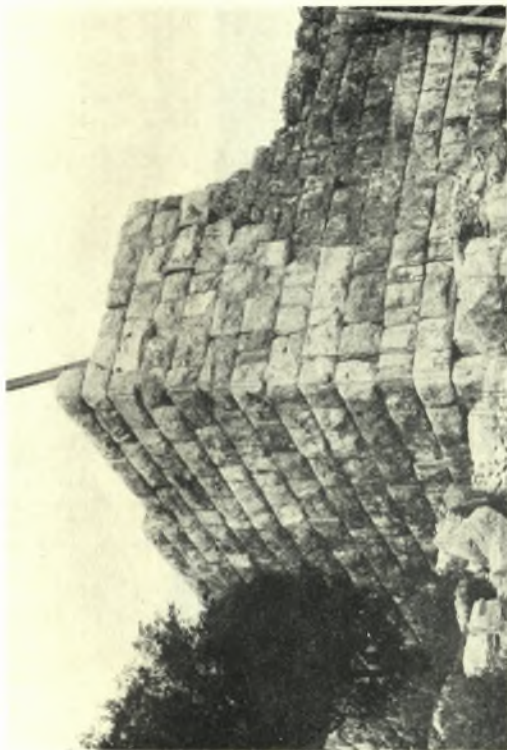
Ἐγένετο ἐπίσης, εἰς μῆκος 5.50, μερικὴ ἀνακατασκευὴ τοῦ δυτικοῦ τοίχου τῆς αὐτῆς οἰκίας, ὕψους 5 μ., κοινοῦ (μεσοτοίχου) μετὰ τῆς πρὸς Δ. συνεχομένης οἰκίας τοῦ *Σωτηρίου Βαγγελῆ* (Πί ν. 294 γ). Ἀκολούθως ἐξετελέσθησαν μικροτέρας κλίμακος στερεωτικαὶ ἐργασίαι εἰς τοίχους καὶ στέγας τῶν κατωτέρω οἰκιῶν, πρὸς πρόληψιν ἐνδεχομένης καταρρέουσας: Οἰκίας *Ἀδελφῶν Φερεντίνου*, στερέωσις ἑξωτερικοῦ τοίχου δυτικῆς πλευρᾶς, οἰκίας *Γεωργίου Δούβαλη*, συντήρησις ἀνατολικῆς πλευρᾶς, ἀνακατασκευὴ τοίχου 9.50 x 2.50 μ., ἐπισκευὴ στέγης, οἰκίας *Ἐθροσύνης Βαζίμα*, στερέωσις νοτίας πλευρᾶς ἑξωτερικοῦ τοίχου καὶ οἰκίας *Παπαμπέλη ἢ Μάου*, μᾶς τῶν καλυτέρων οἰκιῶν τῆς κοινότητος, ἡ ὁποία κατὰ τὴν τετειχισμένην ἐπιγραφὴν *ἐνυθείασθη τὸ ἔτος 1771*, στερέωσις τμήματος ἀνατολικῆς πλευρᾶς τοίχου. Ἐστράφησαν δηλαδὴ αἱ ἀνωτέρω ἐργασίαι εἰς τὴν πλήρη στερέωσιν τῶν τοίχων καὶ τῆς στέγης τῆς οἰκίας Μιλτ. Τσουμάνη καὶ εἰς τὴν μερικὴν στερέωσιν τοίχων καὶ στεγῶν ἄλλων οἰκιῶν, εἰς ὅσα σημεῖα ἐκρίθη ἐπιβεβλημένη ἡ στερέωσις.

3. Περιφράξεις

Περιφράχθη τὸ παλαιολιθικὸν *σπήλαιον Ἀσπροχαλκίου* τῆς Κοινότητος Ἁγίου Γεωργίου Νομοῦ Πρεβέζης, ἐνῶ δαπάναις τῆς Ἀρχαιολογικῆς Ἐταιρείας περιεφράχθη ἡ βυζαντινὴ βασιλικὴ *Γλυκῆς Παραμυθιάς*.

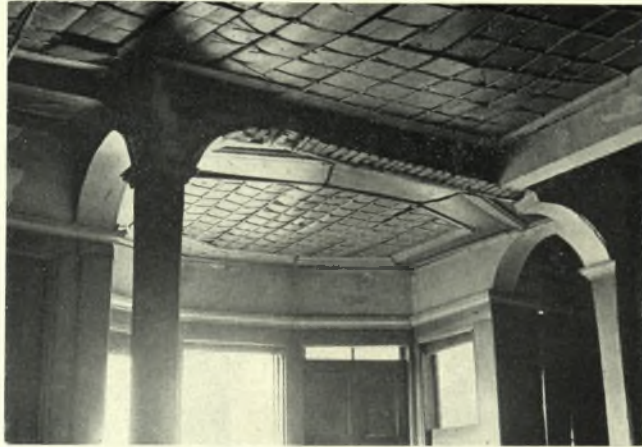
Σ. ΔΑΚΑΡΗΣ

*



Ἡπειρος, Δαῶνῃ: α. Τὸ δυτικὸν ἀνάλημμα τοῦ κοίλου τοῦ θεάτρου μετὰ τὴν ἀναστήλωσιν, β. Ὁ ΒΔ. πύργος τοῦ ἀναλήμματος τῆς προσόψεως, γ. Τὰ συντηρηθέντα ἐδῶλια τοῦ σταδίου, δ. Ἐδῶλια καὶ ΒΔ. πύργος πρὸ τῶν ἐργασιῶν ἀναστήλωσεως

Σ. ΔΑΚΑΡΗΣ



"Ηπειρος. Τσεπέλοβον: α. Έσωτερικόν οικίας Τσουμάνη, β. Ό άνακατασκευασθείς τοίχος τής οικίας Τσουμάνη, γ. Οικία Βαγγελή

Σ. ΔΑΚΑΡΗΣ