

## ΑΡΧΑΙΟΤΗΤΕΣ ΚΑΙ ΜΝΗΜΕΙΑ ΗΠΕΙΡΟΥ

### I. ΕΙΣΑΓΩΓΗ

Κατά τὸ διαρρεῦσαν ἔτος 1965, ἐπῆλθον αἱ κάτωθι ἀλλαγαι εἰς τὸ ἐπιστημονικὸν προσωπικὸν τῆς ΙΑ' Ἐφορείας Ἀρχαιοτήτων: Ὁ Ἐφορος Ἀρχαιοτήτων κ. Σωτήριος Δάκαρης παρητήθη τῆς Ὑπηρεσίας ἀπὸ τῆς 4/11/65, γενόμενος τακτικὸς Καθηγητὴς τῆς Ἀρχαιολογίας εἰς τὸ ἐν Ἰωαννίνοις τμήμα τῆς Φιλοσοφικῆς Σχολῆς τοῦ Πανεπιστημίου Θεσσαλονίκης. Ὁ μέχρι τοῦ Ἀπριλίου τοῦ αὐτοῦ ἔτους ὑπηρετῶν παρὰ τῆς ΙΑ' Ἐφορείας Ἀρχαιοτήτων Ἐπιμελητὴς κ. Ἡλίας Τσιριβάκος, μετετέθη εἰς Ἀθήνας, εἰς τὴν θέσιν δὲ αὐτοῦ ἐποποιήθη ἀπὸ τῆς 1/10/65 ἡ Ἐπιμελήτρια δ. Ἰουλία Σπ. Κουλεϊμάνη.

### II. ΜΟΥΣΕΙΑΚΑΙ ΕΡΓΑΣΙΑΙ

Τὸ ὑπὸ ἀνέγερσιν νέον Μοῦσεῖον τῆς πόλεως Ἰωαννίνων ἐπλησίασε τὸ στάδιον τῆς ἀποπεράτωσεως μόλις κατὰ τὸ τέλος τοῦ ἔτους. Ὡς ἐκ τούτου οὐδεμία ἐργασία ἐκθέσεως ἐγένετο, ἤρχισεν ὁμως ἡ πρὸς τοῦτο προεργασία, διὰ τῆς καταγραφῆς καὶ φωτογραφήσεως τῶν νεωτέρων εὐρημάτων τῆς Δωδώνης.

### III. ΑΝΑΣΚΑΦΑΙ ΚΑΙ ΤΥΧΑΙΑ ΕΥΡΗΜΑΤΑ

#### ΝΟΜΟΣ ΑΡΤΗΣ

#### Κομπότι

Κατὰ τὴν ἐκτέλεσιν ἐργασιῶν διὰ προωθητήρος ὑπὸ τῆς ἀναδόχου Ἐταιρείας ΕΤΚΑ, πρὸς διάνοξιν τῆς ἐθνικῆς ὁδοῦ ἀπὸ Ἄρτης εἰς Κρεμαστὰ Ἀγράφων, ἀπεκαλύφθησαν, 1 χλμ. περίπου Α. τοῦ Κομποτίου καὶ εἰς μικρὰν ἀπόστασιν ἀπὸ τοῦ νεκροταφείου τῆς Εὐαγγελιστρίας, δύο κιβωτιόσχημοι τάφοι (Πί ν. 289 α), πιθανώτατα συληθέντες πρὸ πολλοῦ, διότι ἡ διερεύνησις τοῦ ἐσωτερικοῦ τῶν, ἐκτελεσθεῖσα ὑπὸ τοῦ ἐκτάκτου Ἐπιμελητοῦ Ἀρχ/των κ. Κ. Τσίρκα, καὶ τοῦ φύλακος Ἀρχαιοτήτων κ. Δημοσθ. Κατσάνου, παρουσίᾳ τῶν ἀστυνομικῶν ἀρχῶν, οὐδὲν κτέρισμα ἀπέδωκεν, ἐκτὸς σωροῦ ὁστῶν εἰς τὸν ἔτερον μόνον τῶν τάφων. Μετὰ τῶν χωμάτων τοῦ ἐκ φλύσχου ὑψώματος εἶχον παρασυρθῆ καὶ λίθοι κυβόσχημοι ἐκ τεφροφαίου ψαμμιτολίθου, ὡς καὶ δύο ἐπιτύμβιοι πλάκες ἀσβεστολιθικαί, προερχόμεναι μᾶλλον ἐκ τῶν δύο τάφων. Ἐκ τούτων ἡ μία διατηρεῖ τὰ ἀρχικά τοῦ ὀνόματος τοῦ νεκροῦ ΔΑΜ... ἡ δὲ ὀλόκληρον τὸ ὄνομα κατ'

ὀνομαστικὴν, ἄνευ πατρωνυμικοῦ, ΣΑΤΥΡΟΣ, τοῦ 3ου π.Χ. αἰῶνος (Πί ν. 289 δ)¹.

Ἡ τοῦ Σατύρου, σωζομένη ἀκεραία, ὕψους 0,99, πλάτους ἄνω 0,353, κάτω περὶ τὴν βάσιν τῆς περιτενείας 0,376 καὶ πάχους 0,085 - 0,09 μ., ἔχει τὸ κατώτερον τμήμα (ὕψους 0,33 μ.) ἄδρομερῶς εἰργασμένον, προοριζόμενον νὰ ἐμπηχθῆ ἐντὸς τῆς γῆς. Εἰς τὴν κορυφὴν τῆς στήλης ἔχει χαραχθῆ διὰ τρυπάνου² τὸ ὄνομα τοῦ νεκροῦ, ἐντὸς ὀρθογωνίου βαθύσματος, τὸ ὅποιον περιβάλλεται ὑπὸ κυματιοφόρου πλαισίου. Ὑπεράνω ὑπάρχουν τρεῖς ἀνάγλυφοι ρόδακες, ὑποκάτω ἀστράγαλος ὡς πλαίσιον εἰς σχῆμα Π καὶ γεισίποδες καλῆς ἐργασίας, ὡς καὶ πρόστυπος πινακίς (tabula ansata). Περιτένεια περιβάλλει τὰς λοιπὰς τρεῖς ἀκμὰς τῆς ὀρατῆς ἐπιφανείας τῆς στήλης.

Ἐπιχειρηθείσης μικρᾶς σκαφικῆς ἐρεύνης, προκειμένου νὰ ἀποφασισθῆ ἡ διατήρησις ἢ μὴ τῶν δύο τάφων, διεπιστώθη ἡ ὑπαρξίς ὀρθογωνίου ταφικοῦ περιβόλου. Ἐκ τούτου προήρχοντο καὶ οἱ ὑπὸ τοῦ προωθητήρος παρασυρθέντες λίθοι τοῦ περιβόλου (διαστ. 4.80 x 1.90 - 1.775 μ.). Διατηροῦνται ἡ θεμέλιος στρώσις καὶ ὁ πρῶτος ὀρατὸς δόμος μερικῶς, ἐκ τεφροφαίου ψαμμιτολίθου τῆς περιοχῆς, ὕψ. 0,42 καὶ πᾶχ. 0,45 - 0,50 μ. Οἱ λίθοι φέρουν ἀναθύρωσιν, εἰς δὲ τὴν ὀρατὴν πλευρὰν διακοσμητικὰς ἐντομάς, ἐκ τῆς χρήσεως βελονίου.

Οἱ τάφοι, μὲ ἐσωτερικὰς διαστ. 1.77 x 0,61 μ. καὶ 1.75 x 0,615 μ., παράλληλοι πρὸς τὴν μακρὰν πλευρὰν τοῦ περιβόλου (Πί ν. 289 α), ἔχουν τὰς πλευράς τῶν ἐπενδεδυμένας μὲ μεγάλας κανονικὰς πλάκας ἀσβεστολίθου. Πρὸς καλυτέραν μάλιστα προσαρμογὴν αἱ ἀκμαὶ τῶν στενῶν πλευρῶν φέρουν ἐγκάθισιν (πατούρα). Ὀλιγώτερον ἐπιμελημένα ἐῖναι αἱ καλυπτῆριοι πλάκες.

Εἰς τὸ βαθύτερον στρώμα, ὑπὸ τὸ δάπεδον τοῦ περιβόλου, ἀπεκαλύφθησαν ἄλλοι παιδικοὶ τάφοι τοῦ 4ου π.Χ. αἰῶνος. Τρεῖς τούτων ἔχουν ἐπενδεδυμένας τὰς καθέτους πλευράς μὲ πλάκας φαιοῦ

1. Τὸ ὄνομα φαίνεται οἰκεῖον καὶ εἰς τὴν Ἠπειρὸν. Ἀπαντᾷ εἰς ἐπιγραφὴν τῆς Κασσώπης, ΠΑΕ 1952, σ. 358, Δωδώνης, Τὸ Ἔργον 1955, σ. 56, ΠΑΕ 1955, σ. 171, 13, BCH 80 (1956), σ. 300, P. Franke, Die Antiken Münzen von Epirus 1961, σ. 304 - 305, καὶ εἰς πηλίνας μήτρας ἀρχαίου κοροπλαθεῖου τῆς Ἀμβρακίας, ΑΔ 19 (1964): Χρονικά, σ. 311 κ.ἐ. Πίν. 350 α, τοῦ 4ου αἰ. π.Χ.

2. Πρόκειται περὶ χρήσεως τρυπάνου, πολὺ διαδεδομένης εἰς τὴν περιοχὴν τῆς Ἀμβρακίας, καὶ ὅχι περὶ τεχνικῆς in tremolo (βλ. ΑΔ (1965): Χρονικά, σ. 357). Κατὰ τοὺς P. M. Fraser - T. Rönne, Boeotian and West Greek Tombstones 1957, σ. 154 - 155, 171 - 172, ἡ τεχνικὴ αὕτη ἐξαφανίζεται κατὰ τοὺς πρώτους ἐλληνιστικοὺς χρόνους, ὅτε ἐμφανίζεται ἡ τεχνικὴ τῶν ἀναγλύφων γραμμῶν.

σχιστολίθου τῆς περιοχῆς, ὁ δὲ τέταρτος (τάφος 6) εἶναι λακκοειδῆς, καλυπτόμενος μόνον ὑπὸ πλακῶς.

Ὁ τάφος 3, εὐρεθεὶς ὑπὸ τὸν τάφον 2, διαστάσεων 1.66 x 0,35 μ., με κατεύθυνσιν ἀπὸ ΝΔ. πρὸς ΒΑ., περιεῖχε ταφὴν παιδὸς καὶ μικρὸν κυάθιον τοῦ 4ου π.Χ. αἰῶνος. Ὁ τάφος 4, σχεδὸν ἐν ἐπαφῇ καὶ παράλληλος πρὸς τὸν τάφον 3 (Πί ν. 289 α, ἀριστερά), διαστάσεων 1.05 x 0,45 μ., εὐρέθη ἀκτέριστος· ὑπεράνω ὅμως τῆς καλυπτηρίου πλακῶς ὑπῆρχεν ἀναποδογυρισμένον κυάθιον τοῦ 4ου π.Χ. αἰῶνος. Πλουσιώτερος εἰς κτερίσματα ὑπῆρξεν ὁ τάφος 5, νοτιῶς τοῦ τάφου 2, μικρότερος ὅλων (0,72 x 0,34 μ.), με παραλάσσοντα προσανατολισμόν, ἀπὸ Β. πρὸς Ν. Περιεῖχεν ἐν ἀταξίᾳ τὰ ὄσθια τοῦ νεκροῦ, ἡλικίας 3-8 ἐτῶν, πῆλινον λύχρον, κύπελλον, χαλκοῦν ἐνώτιον, εἰδῶλιον ἐκ πηλοῦ (Πί ν. 289 β) καὶ ληκύθιον (Πί ν. 289 γ).

Τὸ εἰδῶλιον, διατηροῦν καλῶς τὸ λευκὸν ἐπίχρῆμα καὶ ἴχνη τοῦ χρωματισμοῦ, παριστᾷ παιδίσκην, καθημένην ἐπὶ δίφρου. Κρατεῖ μικρὸν πτηνὸν ἐπὶ τῆς ἀνεστραμμένης παλάμης τῆς δεξιᾶς χειρὸς καὶ εἰς τὴν ἀριστερὰν σπονδικὴν φιάλην ἢ πινάκιον με τροφὴν τοῦ πτηνοῦ.

Τὸ ληκύθιον (Πί ν. 289 γ) κοσμεῖται με ζώνας ἐκ σπειρομαϊάνδρου, κοκκίδων καὶ φυτικῶν κοσμημάτων (4ου αἰ. π.Χ.).

Ὁ τάφος 6, ἀπλοῦς λακκοειδῆς, με τέσσαρας καλυπτηρίουσ πλακάς, εὐρέθη ὑπὸ τὴν βορείαν στενήν πλευράν τοῦ περιβόλου, με θέσιν παράλληλον πρὸς τοὺς τάφους 1 καὶ 2. Περιεῖχε τὸν σκελετὸν τοῦ νεκροῦ, μήκους μέχρι τῶν ἀστραγάλων 1.54 μ., μελαμβαφῆ κύλικα παρὰ τὸν ἀριστερόν ὄμον καὶ πλησίον τοῦ δεξιῶ πῆλινον λύχρον με ἀποκεκομμένον τὸ ἄκρον τῆς μύξης.

Ἐκ τῶν ἀνωτέρω προκύπτει, ὅτι ἀνατολικῶς τοῦ Κομποτίου ὑπῆρχεν, ἀπὸ τοῦ 4ου π.Χ. αἰῶνος, ἀρχαῖον νεκροταφεῖον πόλεως, τῆς ὁποίας τὰ ἐρείπια διακρίνονται 15<sup>1</sup> ἀνατολικῶς τῆς ἀνασκαφείσης θέσεως. Εἰς τὴν αὐτὴν θέσιν κατεσκευάσθη βραδύτερον, κατὰ τὸ πρῶτον μᾶλλον ἡμισυ τοῦ 3ου π.Χ. αἰῶνος, ταφικὸς περίβολος, με δύο τάφους, πρὸς ταφὴν μελῶν τῆς αὐτῆς οἰκογενείας. Ἡ ἔλλειψις πατρωνυμικοῦ τοῦ Σατύρου μαρτυρεῖ ἐπίσης ὅτι πρόκειται οἰκογενειακὸς τάφος.

Ἡ κατασκευὴ ταφικῶν περιβόλων ὑπῆρξε πολὺ διαδεδομένη εἰς τὴν Ἠπειρον καὶ εἰς τὴν περιοχὴν τῆς Ἀμβρακίας<sup>3</sup>, ὁπόθεν προέρχεται καὶ ἡ

προτίμησις στηλῶν με ἀνάγλυφον γραφὴν καὶ κόσμησιν.

Διὰ δαπάνης 2.000 δραχμῶν τῆς Ἀρχαιολογικῆς Ἑταιρείας τοῦ Κράτους καὶ με τὴν βοήθειαν μηχανικῶν μέσων ἐκ μέρους τῆς ἐταιρείας ΕΤΚΑ μετεφέρθησαν ὁ περίβολος καὶ οἱ τάφοι πέραν τοῦ ὑπὸ διάνοιξιν δρόμου.

Ἀνατολικώτερον διακρίνονται λείψανα τείχους, οἰκοδομημάτων, τάφων, καὶ θεάτρον πιθανῶς, διατηρούμενα εἰς κακὴν κατάστασιν, ἐξ αἰτίας τοῦ χρησιμοποιοθέντος εὐθρύπτου ψαμμιτολίθου τῆς περιοχῆς<sup>4</sup>. Μεταξὺ ἄλλων διέκριναν καὶ τμῆμα καταφλίου ἐξ ἀββεστολίθου καὶ τὸ ἡμισυ περίπου στρογγύλης μύλης ἐξ ἀββεστολίθου ἐπίσης, ἢ ὁποία εἰς τὸ μέσον φέροι τετραγωνικὴν ὀπήν πρὸς τοποθέτησιν τοῦ ἄξονος περιστροφῆς, ὡς καὶ δύο μικροὺς τὸρμους με αὐλακα μολυβδοχοήσεως.

#### Διχομοῖρι

Εἰς τὸ ἐνδιαφέρον τοῦ δημοδιδασκάλου Διχομορίου τῆς περιοχῆς Ραδοβιζίου, Τρύφωνος Σερβετᾶ, ὀφείλεται ἡ παράδοσις εἰς τὸ Μουσεῖον Ἀρτης δύο χαλκῶν ἀγαλμάτων, τὰ ὁποία εἶχεν ἀνεύρει εἰς τὸν ἀγρόν του, πλησίον τῆς θέσεως Τούρλας τῆς περιοχῆς Διχομορίου, ὁ Ἀπόστολος Κ. Καρακώστας. Ὑπὸ τοῦ διδασκάλου ἀναφέρονται ἐκεῖ πλησίον ἐρείπια ἀρχαίας ἀκροπόλεως, τὰ ὁποία εἶναι ἄγνωστα ἄλλοθεν εἰς τὸν ὑπογραφόμενον. Ἀμφότερα τὰ ἀγαλμάτια ἔχουν βλαβὴ ἰσχυρῶς, ἰδίως τὸ μικρότερον, λόγω τῶν διαβρωτικῶν συστατικῶν τοῦ ἐδάφους.

Τὸ μικρότερον ἀγαλμάτιον τοῦ τέλους τοῦ 5 π.Χ. αἰῶνος, ὕψους 0,079 μ., παριστᾷ γυναῖκα με δωρικὸν χιτῶνα. Στηρίζεται ἐπὶ τοῦ ἀριστεροῦ καὶ προβάλλει τὸν δεξιὸν ἄνετον πόδα. Ἡ δεξιὰ χεὶρ, ἢ ὁποία ἐξετείνεται πλαγίως, ἔχει ἀποσπασθῆ ἀπὸ τοῦ μέσου τοῦ βραχίονος περίπου, ἔνεκα τῆς ἰσχυρᾶς διαβρώσεως, ἢ δὲ ἀριστερά, στηριζομένη ἐπὶ τοῦ ἰσχίου, καλύπτεται ὑπὸ τοῦ ἱματίου. Τοῦτο περιβάλλει διαγωνίως τὴν ράχιν καὶ περιζῶνει ἔμπροσθεν τὸν κορμὸν ὀριζοντίως εἰς τὸ ὕψος τῆς ὀσφύος.

Περισσότερον ἐνδιαφέρον καὶ καλύτερον διατηρούμενον εἶναι τὸ χαλκοῦν ἀγαλμάτιον γυναικῶς (Πί ν. 289 ε - ζ'), ὕψους 0,099 μ., τοῦ ὁποίου ἔλλειπουν ἡ βᾶσις καὶ ἡ δεξιὰ ἄκρα χεὶρ μέχρι τοῦ καρποῦ. Ἡ κόρη, φέρουσα δωρικὸν χιτῶνα μετ' ἀποπτύγματος, στηρίζεται εἰς τὸν

3. Περὶ τῆς διαδεδομένης συνηθείας τοῦ ταφικοῦ περιβόλου εἰς τὴν Ἠπειρον βλ. ΑΕ 1955, παράρτημα, σ. 19 κ.ε. ΑΔ 17 (1961/62): Χρονικά, σ. 195.

4. Ὑπὸ Philippson — Kirsten, Die Griechischen Landschaften II, σ. 118, σημ. 1 καὶ σ. 195, μνημονεύονται ἄλλῶς τὰ ἐρείπια αὐτά.

ἀριστερόν πόδα, προβάλλει ὀλίγον ἔμπρός καὶ πλαγίως τὸν ἄνετον δεξιόν, ἔκτεινει ἰσχυρῶς πρὸς τὰ πλάγια τὴν δεξιὰν χεῖρα, κάμπουσα τὴν ἀριστεράν ἀπὸ τοῦ ἀγκῶνος. Ἐπὶ τῆς παλάμης ἐκράτει ἄγνωστον ἀντικείμενον, ἴσως κάτοπτρον ἢ πιθανότερον σπονδικὴν φιάλην ἢ καὶ πτηνόν<sup>5</sup>. Στρέφει τὴν κεφαλὴν πρὸς ἀριστερά, πρὸς τὸν ἀντίστοιχον στάσιμον πόδα, μὲ ἑλαφρὰν κατάνευσιν, ὡς νὰ παρατηρῆ τὸ ἀντικείμενον, τὸ ὁποῖον ἐκράτει. Τὴν τεκτονικὴν λειτουργίαν τοῦ στασίμου τονίζουν αἱ ἀσθηραὶ εἰσέτι κάθετοι πτυχαὶ τοῦ πέπλου, ὅμοιαι πρὸς ραβδώσεις δωρικοῦ κίονος, κάτω ἀπὸ τὰς ὁποίας αἰσθάνεται κανεῖς, παρὰ διακρίνει, τὰς ἐνεργούσας δυνάμεις τοῦ ποδός. Τὴν λειτουργίαν αὐτὴν συνεχίζουν αἱ πτυχαὶ τοῦ ἀποπτύγματος, κατερχόμεναι χαμηλότερον πρὸς τὴν πλευρὰν τοῦ στασίμου. Εὐκρινέστερον διαγράφεται, κάτωθεν τῆς διαλυομένης γραμμικότητος τῶν πτυχῶν, ὁ δεξιὸς πούς μὲ τὴν πλαστικὴν ὑποδήλωσιν τοῦ καμπτομένου γόνατος, τὸ ὁποῖον διακόπτει τὴν ἀσθηρότητα τῶν πτυχῶν.

Ὑπὸ τὴν ἀπτύχων, σχεδὸν λείαν, ἐπιφάνειαν τοῦ ἀποπτύγματος διαγράφεται τὸ περίγραμμα τοῦ κορμοῦ, τὸ ὁποῖον πλαισιώνεται δεξιὰ καὶ ἀριστερὰ ἀπὸ τὰς μαλακὰς πτυχὰς τοῦ ἀποπτύγματος ὑπὸ τὴν μασχάλην. Τὸ στήθος καὶ ἡ κοιλία ἀποδίδονται μὲ πλαστικὴν εὐαισθησίαν. Εἰς τὴν κεφαλὴν δεσπόζουσι ἡ καμπύλη τοῦ κρανίου καὶ τῆς κόμης, ἡ ὁποία ἔχει περιελχθῆ μὲ τὴν βοήθειαν ταινίας εἰς κυλινδροειδῆ βόστρυχον, περιβάλλοντα τοὺς κροτάφους καὶ τὸ μέτωπον.

Ἡ τεκτονικὴ δομὴ τοῦ ἀγαλματίου, σύμφωνος πρὸς τὸ πνεῦμα τῆς ἀρθρώσεως τοῦ δωρικοῦ ναοῦ, ὅπου διαστέλλονται σαφῶς, ἀλλὰ καὶ συντίθενται ὀργανικῶς, αἱ φέρουσαι καὶ φερόμεναι δυνάμεις, ἡ διάθεσις τοῦ σώματος μὲ τὴν ἀποφασιστικὴν μετατόπισιν τοῦ κορμοῦ πρὸς τὸ ἀριστερόν στάσιμον, ἢ προέκτασις πρὸς τὰ πλάγια τοῦ δεξιοῦ ἀνέτου, ἢ ἐνεργὸς κίνησις τῶν χειρῶν, κατατάσσουσι τοῦτο εἰς τὸν « Ἄργειον » κύκλον, συμφώνως πρὸς τὴν θεμελιακὴν κατάταξιν τοῦ Langlotz<sup>6</sup>. Ἡ ζωηρὰ ἔκτασις τῆς δεξιᾶς, ἐνῶ τονίζει τὴν ἀντιθετικὴν διάθεσιν τοῦ σώματος, μὲ τὴν περαιτέρω ὕψωσιν τοῦ ἀντιστοίχου ὄμου, δὲν ἀντενεργεῖ εἰς τὸ κλειστὸν σχῆμα τοῦ ἀγάλματος, τὸ ὁποῖον ἐξασφαλίζεται μὲ τὴν ἐνέργειαν τῆς ἀριστερᾶς καὶ τὴν στροφὴν τῆς κεφαλῆς πρὸς τὸν κύριον ἄξονα τοῦ στασίμου ποδός. Ὁ τύπος αὐ-

τός, μὲ τὴν σαφὴ διάκρισιν καὶ ὀργανικὴν σύνθεσιν τῶν φερόντων καὶ φερομένων, παρακολουθεῖται ὁ αὐτὸς σχεδὸν εἰς τὸν ἀργεῖον τύπον ἀπὸ τοῦ τέλους τοῦ βου π.Χ. αἰῶνος<sup>7</sup> καί, διὰ μέσου τῶν κορῶν τοῦ Μονάχου καὶ τοῦ Βερολίνου τῶν χρόνων τῶν Μηδικῶν πολέμων<sup>8</sup>, καταλήγει εἰς τὴν κόρην τῆς Δρέσδης<sup>9</sup> τῆς ἐποχῆς τοῦ Καλοῦ Διφίλου καὶ εἰς τὴν Ἰπποδάμειαν ἢ τὴν Στερόπην τοῦ ἀνατολικοῦ ἀετώματος τοῦ ναοῦ τοῦ Διὸς τῆς Ὀλυμπίας<sup>10</sup>. Εἰς τὰ δύο τελευταῖα παραδείγματα ἡ ἐγκαινιαζομένη διαφοροποίησις τῶν πτυχῶν τοῦ πέπλου, ὑπεράνω καὶ κάτω τοῦ προβελλομένου γόνατος τοῦ καμπτομένου ποδός, σημειώνει τὴν ἀφετηρίαν τοῦ νέου τύπου, ὅπου τὸ ἔνδυμα παρακολουθεῖ καὶ διαστέλλει τὴν ἀντιθετικὴν ἐνέργειαν τῶν ποδῶν.

Κατὰ μίαν ἀκόμη βαθμίδα ἐξελίξεως νεώτεροι παρουσιάζονται αἱ ἀργεῖαι κόραι τοῦ Ἐθνικοῦ Μουσείου Ἀθηνῶν (ἀριθ. 7576) καὶ τῆς Gotha, λαβαὶ κατόπτρων τῶν χρόνων τοῦ καλοῦ Γλαύκωνος καὶ τοῦ καλοῦ Ἀλκιμάχου, τῶν μέσων περίπου τοῦ αἰῶνος, ὅπως καὶ ἡ κάπως πρῶιμωτέρα κόρη τοῦ Βερολίνου, ἡ γνωστὴ ὡς Srienperin<sup>11</sup>, πρὸς τὴν ὁποῖαν πλησιάζει περισσότερον ὡς πρὸς τὴν διάθεσιν τοῦ σώματος, παρὰ ὡς πρὸς τὴν μορφικὴν γλῶσσαν.

Ἡ ἰδικὴ μας κόρη, μὲ τὴν ἐντονωτέραν διάκρισιν τῶν διαγωνίων ἄξωνων, ἀποτέλεσμα τῆς ἐνεργητικῆς κινήσεως τῶν χειρῶν, τῆς ἀνέτου στάσεως καὶ στηρίξεως τοῦ κορμοῦ εἰς τὸν κάθετον ἄξονα τοῦ στασίμου, καὶ μὲ τὴν μαλακὴν ἀπόδοσιν τῶν πλαστικῶν ὄγκων, δύναται νὰ τοποθετηθῆ κατὰ μίαν ἢ δύο δεκαετίας βραδύτερον.

Περὶ τῆς ἐν Δωδώνῃ ἀνασκαφῆς τῆς Α.Ε. βλ. Τὸ Ἔργον τῆς Α.Ε. 1965, σ. 75 κ.έ. (Σημ. τ. Συντ.).

Σ. ΔΑΚΑΡΗΣ

\*

7. Αὐτ. πίν. 23 α.

8. Αὐτ. πίν. 23 β, γ.

9. Αὐτ. πίν. 23 δ.

10. Περὶ τῆς ἔρμηνείας τῆς μορφῆς, ἡ ὁποία εὐρίσκειται πρὸς τὰ δεξιὰ τοῦ Διὸς, ὡς Στερόπης ἢ πιθανότερον ὡς Ἰπποδάμειας, βλ. Β. Ashmole—N. Yalouris, Olympia, The sculptures of the Temple of Zeus, 1967, σ. 13-14, πρβλ. καὶ σ. 175.

11. E. Langlotz, ἔ. ἀ. πίν. 25 α, β καὶ 26. Ἡ ἐξ Ἀθηνῶν κόρη (ἔ. ἀ. πίν. 26 β) πιθανῶς ἀπεικονίζει τὴν Ἑλένην, ἔνεκα τῶν ὑπεράνω εἰκονιζομένων ἐρωτιδῶν, συμφώνως πρὸς ἕτερον κάτοπτρον ἐκ Τρῳάδος μὲ τὴν Ἑλένην καὶ τοὺς Διοσκούρους, S. Papaspyridi - Karouzou, Studies to D. M. Robinson, σ. 582 κ.έ., πίν. 53, πρβλ. καὶ εἰκ. 7.

5. Πρβλ. ἀγαλμάτια μὲ φιάλην ἢ πτηνόν, E. Langlotz, Frühgriechische Bildhauerschulen, πίν. 15 α, γ, δ, 23 α, γ, δ, 25 β κ.έ.

6. E. Langlotz, ἔ. ἀ. σ. 54 κ.έ., πρβλ. καὶ σ. 26 κ.έ.



ΑΝΑΣΚΑΦΗ  
ΠΛΑΤΕΙΑΣ «ΚΙΛΙΚΙΣ» ΑΡΤΗΣ

Εἰς τὸν χώρον τῆς πλατείας «Κιλίκις» Ἄρτης ἐγένετο δοκιμαστικὴ ἀνασκαφὴ πρὸς τῆς ἐπιστρώσεως ταύτης διὰ πλακῶν, πρὸς διαπίστωσιν ὑπάρξεως ἢ μὴ ἀρχαίων θεμελιῶν, ἐχόντων σχεδὸν πρὸς τὸν εἰς ἀπόστασιν 50 μ. ἐντὸς τοῦ οἰκοπέδου Μπακογιάννη πρὸς διετίας ἀποκαλυφθέντα ναόν. Ἡ ἀνασκαφικὴ ἔρευνα περιωρίσθη εἰς τὸ βόρειον ἡμισυ τῆς πλατείας μόνον, τὸ πλησιέστερον πρὸς τὸν ναόν, διότι αἱ συνεχεῖς σχεδὸν βροχοπτώσεις δὲν ἐπέτρεψαν τὴν πλήρη ἔρευναν ὀλοκλήρου τοῦ χώρου.

Εἰς βάθος περίπου 0,20 μ. ὑπὸ τὴν σημερινὴν ἐπιφάνειαν τῆς πλατείας ἀπεκαλύφθησαν θεμέλια διαφόρων κτισμάτων νεωτέρας ἐποχῆς. Ἐν μόνον θεμέλιον ἀνήκει εἰς τοῖχον ἑλληνιστικῶν κατὰ πᾶσαν πιθανότητα χρόνων. Εὐρέθη κατὰ τὴν ΒΔ. γωνίαν τῆς πλατείας μὲ κατεύθυνσιν ἀπὸ Β. πρὸς Ν. Ἀποτελεῖται ἐξ ὀκτῶ ὀγκολίθων ὕψους 0,71 καὶ μήκους 0,80 - 1,35 μ. (Πί ν. 290 α). Παρηκολουθήθη εἰς μήκος 8,60 μ. καὶ περὶ τὰ 5 μ. νοτιώτερον εὐρέθη μικρὸν τμήμα αὐτοῦ. Οἱ ὀγκόλιθοι φέρουν λαξεύματα λατομείου ὁμοία πρὸς τὰ τῶν λίθων τῶν περὶ τὰ 100 μ. πρὸς ΒΑ. κειμένων θεμελιῶν τοῦ προσφάτως ἀποκαλυφθέντος ναοῦ. Ἐκ τῶν ἐλαχίστων εὐρεθέντων ὀστράκων, ὁ τοῖχος χρονολογεῖται εἰς τοὺς ἑλληνιστικοὺς χρόνους. Σχετίζεται ἴσως πρὸς παρομοίας δομῆς τμήμα τοῖχου, ἀποκαλυφθὲν κατὰ τὸ ἔτος 1960 κατὰ ἐκσκαφὴν γενομένην πρὸ τοῦ καταστήματος Μανοπούλου, εἰς ἀπόστασιν 20 μ. περίπου κατ' εὐθείαν πρὸς Β. τοῦ εὐρεθέντος νῦν τοῖχου.

Τομαὶ εἰς διάφορα σημεῖα μέχρι βάθους 2 μ. οὐδὲν ἀπέδωσαν, ἐκτὸς ἀπὸ κεράμους βυζαντινὰς εἰς τεταραγμένα στρώματα περιέχοντα ἀνθρώπινα ὀστά. Εἰς τὸν χώρον τῆς πλατείας ὑπῆρχε τουρκικὸν τζαμί καὶ νεκροταφεῖον. Πρὸς αὐτὰ φαίνεται νὰ σχετίζεται ὀρθογώνιον κτίσμα, διαστάσεων 2,50 x 2 μ., καὶ ἕτερον ἀψιδοειδές. Εἰς μικρὸν βάθος εὐρέθησαν καὶ δύο χαλκᾶ νομίσματα, ἕν ἐνετικὸν τοῦ 17ου αἰ. καὶ ἕν βυζαντινὸν 12ου αἰ. τοῦ Μανουῆλ Α' Κομνηνοῦ.

I. ΚΟΥΛΕΓΓΙΜΑΝΗ

ΝΟΜΟΣ ἸΩΑΝΝΙΝΩΝ

Νεοχωρόπουλον - Μονὴ Δουρούτης

Βορείως τῆς Μονῆς Δουρούτης, ἐπὶ τῶν ἀνατολικῶν κλιτύων τῆς ὀροσειρᾶς, ἢ ὁποία περικλείει ἀπὸ Δ. τὸ λεκανοπέδιον τῶν Ἰωαννίνων, τυχαίως ἤλθεν εἰς φῶς κιβωτιόσχημος τάφος μὲ τρία προϊστορικὰ χειροποίητα ἀγγεῖα (Πί ν.

290 β - δ) καὶ ὀλίγον χαμηλότερον, ἀνατολικῶς τοῦ χωρίου Νεοχωροπούλου, ἐπιτύμβιος πλάξ μὲ διακόσμησιν καὶ τὸ ὄνομα τοῦ νεκροῦ ἐν ἀναγλύφῳ: Ἄντιλοχος / Μενεφύλου, τῶν χρόνων τῆς Ἑπειρωτικῆς Δημοκρατίας (234/3 - 168/7 π.Χ.). Ἐρευνα τοῦ ἐδάφους εἰς τὴν περιοχὴν τοῦ τάφου ἔδειξεν ὅτι ὑπάρχει ἐκεῖ προϊστορικὴ ἐγκατάστασις, ἢ ὁποία χρῆζει περαιτέρω ἐρεύνης. Περὶ τούτων γίνεται λόγος λεπτομερέστερον εἰς τὸ Χαριστήριον εἰς Ἄν. Ὀρλάνδον τόμ. Δ'.

Ἰωάννινα

Εἰς τὴν παραλίμιον περιοχὴν τῆς πόλεως, ΒΔ. τοῦ μικροῦ λιμένος Μᾶλος, εἰς θέσιν «Μάτσικας», εὐρέθη τυχαίως ὑπὸ μικρῶν παιδιῶν μικρὸν ἀγγεῖον πῆλινον, τὸ ὁποῖον περιεῖχε ἑκατὸν τριάκοντα τέσσαρα ἀργυρᾶ ἐνετικά νομίσματα (γρόσια), δύο χρυσᾶ δουκάτα καὶ ἕν φλωρίνιον, τοῦ 13ου καὶ 14ου αἰῶνος. Εἶναι βέβαιον, ὅτι τὸ ἀγγεῖον τοῦτο μετεφέρθη ἄλλοθεν μετὰ τῶν χωμάτων, πρὸς ἰσοπέδωσιν τῆς παραλίου ὁδοῦ, διότι εὐρέθη ἐπὶ τῆς ἐπιφανείας τῶν ἐπιχώσεων. Τὰ νομίσματα ἀπεστάλησαν εἰς τὴν Νομισματικὴν Συλλογὴν τοῦ Ἐθνικοῦ Μουσείου Ἀθηνῶν πρὸς ἔξετασιν ὑπὸ τῆς νομισματολόγου κ. Μάντας Οἰκονομίδου, τῆς ὁποίας ἔκθεσιν περὶ τούτων βλ. εἰς ΑΔ 21 (1966): Χρονικά, σ. 11.

Φρούριον Ἰωαννίνων

Κατὰ τὴν διάνοξιν θεμελιῶν εἰς τὸ οἰκόπεδον Μουτσοπούλου, κείμενον ἐντὸς τοῦ κάστρου παρὰ τὴν γωνίαν τῶν ὁδῶν Ἀνδρονίκου καὶ Θ. Παλαιολόγου, ἐναντι ἀκριβῶς τοῦ πύργου Θωμᾶ<sup>12</sup>, ἤλθεν εἰς φῶς παλαιὸν φρέαρ, ἴσως βυζαντινῆς περιόδου, ἑλληνιστικὸν ὄστρακον, τέσσαρες ἀγνῦθες ἐκ πηλοῦ, κέραμοι στέγης, ὡς καὶ συντρίμματα λιθίνου κατωφλίου. Σκαφικὴ ἔρευνα δὲν ἐξετελέσθη. Διὰ τοῦτο εἶναι δύσκολον νὰ ἀποφανθῇ κανεὶς κατὰ πόσον τὰ προχριστιανικὰ εὐρήματα (ἀγνῦθες, ὄστρακον, κέραμοι στέγης) εὐρίσκονται κατὰ χώραν ἢ εἶχον μεταφερθῆ ἄλλοθεν, δεδομένου ὅτι ἡ περιοχὴ αὕτη ἔχει σχηματισθῆ βαθμιαίως δι' ἐπιχώσεων. Ὁ Προκόπιος (IV 1, 40), περιγράφων τὴν ἀκρόπολιν, ἐπὶ τῆς ὁποίας ἠκοδόμησεν ὁ Ἰουστινιανὸς τὴν νεωτέραν Εὐροίαν (τὰ σημερινὰ Ἰωάννινα) χαρακτηρίζει αὐτὴν ὡς χερσονίζοντα βράχον, εἰσερχόμενον ἐντὸς τῆς λίμνης, συνδεόμενον μὲ τὴν ξηρὰν διὰ στενοτάτης λωρίδος γῆς<sup>13</sup>. Ὁ στενὸς οὗτος «λαι-

12. Σχετικῶς βλ. ΑΔ 19 (1964): Χρονικά, σ. 314, ἐνθα καὶ ἡ σχετικὴ βιβλιογραφία.

13. Περὶ τῆς ταυτίσεως τῆς Εὐροίας τοῦ Ἰουστινιανοῦ πρὸς τὴν πόλιν τοῦ Κάστρου Ἰωαννίνων, ἰδὲ Σ. Δάκκαρη, Ἰωάν

μός», συνέχων τὸ βράχον μετὰ τῆς ξηρᾶς, διηρῶνθη βαθμιαίως διὰ τεχνητῶν ἐπιχώσεων καὶ περιβάλλεται σήμερον ὑπὸ τῆς δυτικῆς πλευρᾶς τοῦ κάστρου τῶν χρόνων τοῦ Δεσποτάτου καὶ τοῦ Ἄλῃ Πασᾶ.

### Καστρίτσα

Ἐκ τῆς διαβρώσεως ἀρδευτικῆς αὐλακος, παρὰ τὴν βόρειον παρυφὴν τοῦ χωρίου Καστρίτσα, ἐνεφανίσθη κιβωτιόσχημος τάφος, ἔχων βάθος 0,60, μήκος 1.65 καὶ πλάτος 0,63 - 0,66 μ. Ὁλίγον βορειότερον εἶχεν εὑρεθῆ πρὸ διετίας ἕτερος κιβωτιόσχημος τάφος, μὲ ψευδόστομον ἀμφορέα καὶ ἕτερον χειροποίητον ἀγγεῖον τῆς ΥΕ III Β - Γ περιόδου<sup>14</sup>. Εἰς τὴν αὐτὴν περιοχὴν δοκιμαστικὴ ἔρευνα εἶχεν ἐπισημάνει προϊστορικὸν συνοικισμόν μὲ δστρακα νεολιθικὰ Α2, ἐγχωρίαν κεραμεικὴν τῆς ἐποχῆς τοῦ χαλκοῦ τοῦ τύπου II καὶ III καὶ γραπτὴν ἀμαυρόχρωμον, τύπου Μπουμποῦστι, δυναμένην νὰ χρονολογηθῇ ἀπὸ τοῦ 13ου - 12ου π.Χ. αἰῶνος κ.έ.<sup>15</sup>.

Αἱ πλευραὶ τοῦ τάφου καὶ αἱ καλυπτῆριοι πλάκες εἶναι ἐκ φαιῶν σχιστολίθου. Ὁ νεκρὸς, νεαρᾶς ἡλικίας, ἔκειτο συνεσταλμένος μὲ κατεύθυνσιν πρὸς Δ. Εἰς τὴν δυτικὴν πλευρὰν εὑρέθησαν συσσωρευμένα τὰ ὀστᾶ δύο ἄλλων νεκρῶν. Ἐντὸς τούτου οὐδὲν κτέρισμα ὄπῃρην, ἴσως διότι ὁ τάφος εἶχεν ἀναμοχλευθῆ ὑπὸ τῶν περιέργων. Εἰς τὰ περὶ ξώματα ὅμως συνελέγησαν μερικὰ δστρακα τῆς μονοχρώμου μελανοτέφρου τεχνικῆς τοῦ τύπου III, ἴσως προερχόμενα ἐκ τοῦ τάφου τούτου. Πιθανῶς ἀνήκει εἰς τοὺς αὐτοὺς περίπου χρόνους, εἰς τοὺς ὁποίους καὶ ὁ πλησίον πρὸ διετίας ἐρευνηθεὶς μὲ τὸν ψευδόστομον ἀμφορέα.

Ἐπὶ τῆς δυτικῆς ὀχθῆς τῆς ἀνατολικῆς ἀποστραγγιστικῆς τάφρου, 300 περίπου μ. ἀνατολικῶς τοῦ χώρου καὶ τῆς θέσεως τοῦ τάφου, ἡ ὁποία κατὰ τὸ ἔτος 1951 εἶχεν ἀποκαλύψει λείψανα τοῦ προϊστορικοῦ συνοικισμοῦ, ἐνεφανίσθη ἕτερος

κιβωτιόσχημος τάφος μὲ προσανατολισμὸν πρὸς Β. ἐκ φαιῶν ἐπίσης σχιστολιθικῶν πλακῶν, τοῦ 4ου π.Χ. αἰῶνος. Ὁ τάφος, διαστάσεων 1.90 x 0,98 μ., ἐκαλύπτετο ὑπὸ πέντε φαιῶν πλακῶν σχιστολιθικῶν, εἶχε δὲ ἐν ἐπαφῇ πρὸς τὴν νοτιᾶν στενὴν πλευρὰν μικρὰν θήκη, πλάτους 0,35 μ., ἐκ δύο καθέτων πλακῶν. Ἐντὸς τῆς θήκης ὑπῆρχον δύο ὀδόντες τοῦ νεκροῦ, σιδηρᾶ αἰχμὴ δόρατος, χαλκὴ στλεγγίς ἐκ τεσσάρων τεμαχίων καὶ ἀμφορίσκος μὲ πῶμα, ἐντὸς τοῦ ὁποίου σιδηροῦν κωνικὸν σφονδύλιον (Πί ν. 290 ε). Ἡ διακόσμησις τοῦ ἀγγείου συνίσταται ἐξ ἀνθεμίον εἰς τὸν λαίμον καὶ σπειρομαϊάνδρου ἐκ στιλπνοῦ γάνωματος εἰς τὰ χεῖλη. Ἡ διακόσμησις ἐπὶ τῆς κοιλίας ἔχει ἐξαφανισθῆ. Ἐντὸς τοῦ τάφου διετηροῦντο ἐλάχιστα μόνον ἴχνη ὀστέων, ἔνεκα τῆς ὀξύνου συστάσεως τοῦ ἀργιλικοῦ ἐδάφους. Ἐκ τῆς θέσεως τῆς θήκης καὶ ἰδίως τοῦ σιδηροῦ ξίφους, παρὰ τὴν δυτικὴν πλευρὰν τοῦ τάφου (ἀριστερὰ τοῦ νεκροῦ καὶ μὲ κατεύθυνσιν πρὸς Β.), τεκμαίρεται ἡ πρὸς Ν. θέσις τῆς κεφαλῆς τοῦ νεκροῦ.

Ἐντὸς τοῦ τάφου δὲν εἶχε ταφῆ εἰς μόνον νεκρὸς, ἀλλὰ περισσότερα μέλη τῆς αὐτῆς οἰκογενείας, διότι μερικὰ τῶν ἀγγείων (τὰ ὑπ' ἀριθ. 3 - 7) ἦσαν πλήρη τέφρας καὶ καμένων ὀστέων. Ἐχομεν δηλαδὴ ἐδῶ περίπτωσιν τάφου μὲ κανονικὴν ταφὴν καὶ καθσιν νεκροῦ. Τὰ περισσότερα τῶν κτερισμάτων ἔκειντο εἰς τὸ μέσον περίπου τοῦ τάφου, τὰ δὲ ὑπ' ἀριθ. 7, 8 καὶ 9 παρὰ τὴν ΒΔ. γωνία. Εἶναι δὲ ταῦτα τὰ ἑξῆς:

1. Χαλκοῦν κάτοπτρον, διαμ. 0,13 μ. Ἐλλεῖπει ἢ λαβή. Εἰς τὸ σημεῖον συνδέσεώς της, ἐπὶ τῆς ράχεως τοῦ δίσκου, ἴχνη συγκολλήσεως ἐπιθέτου φύλλου κισσοῦ.

2. Σιδηροῦν ξίφος.

3. Ἀμφορεὺς μὲ μελανὸν γάνωμα, ὕψους 0,297 μ. Ἐλλεῖπει ἢ μία λαβή.

4. Ἀμφορεὺς μελαμβαφῆς, μὲ πῶμα ἀπολήγον εἰς κομβίον. Ἐπὶ τοῦ λαίμου κλάδος κισσοῦ ἐγχάρακτος. Τὰ φύλλα ἀποδίδονται δι' ἐρυθρὸν χρώματος ὕψους 0,225 μ.

5. Χαλκὴ φιάλη, σχήματος ἡμισφαιρικοῦ, μετὰ βάσεως διαμ. 0,235 μ. (Πί ν. 290 ζ').

6 - 8. Στάμνοι ἀβαφεῖς, τροχήλατοι, ἐγχωρίας κατασκευῆς. Αἱ δύο μὲ πῶματα καὶ κομβίον δακτυλοειδῆς.

9. Τέσσαρες μικραὶ δακρυδόχοι, ἡ μία μὲ ἀμαυρὸν γάνωμα.

Σ. ΔΑΚΑΡΗΣ

νινα, ἡ νεώτερα Εὐροία, Ἡπειρ. Ἐστία 1952, σ. 537 - 554 καὶ ΠΑΕ 1951, σ. 174 σημ. 2. Τὸ ἄρθρον τοῦτο, δημοσιευθὲν εἰς τοπικὸν περιοδικόν, δὲν ἔγινεν εὐρύτερον γνωστὸν πρβλ. Philippson - Kirsten, ἔ. ἄ. II, σ. 84 - 85, 283, σημ. 22 καὶ Nachträge, σ. 7, Kirsten - Kraiker, Griechenlandkunde, σ. 720 καὶ 747, Τὸ Ἔργον 1965, σ. 55 κ.έ. ΠΑΕ 1965, σ. 59 καὶ 63.

14. ΑΔ 19 (1964): Χρονικά, σ. 312 - 313. Περὶ τῆς σημασίας τῶν κιβωτιόσχημων τάφων τῆς ΥΕ III, βλ. V. R. L' A. Desborough, The Last Mycenaean and their Successors, 1964, σ. 36 κ.έ. καὶ PPS 1965, σ. 213 κ.έ.

15. ΠΑΕ 1951, σ. 173 - 183, 1952, σ. 362 - 386.

ΒΙΤΣΑ ΖΑΓΟΡΙΟΥ

Κατά την ανόρυξιν νέας κοινοτικής δεξαμενής, ἀμέσως πρὸς Β. τῆς ἡδη ὑπαρχούσης ἀνωθεν τῶν ὑψηλοτέρων οἰκιῶν τοῦ χωρίου Βίτσα Ζαγορίου, εἰς ὑψόμετρον 1.000 μ. ἐπὶ τῆς Πίνδου, εὐρέθησαν κατὰ τὸν μῆνα Ὀκτώβριον ἀρχαῖοι τάφοι· ἡ ἔγκαιρος εἰδοποίησις τῆς ΙΑ' Ἐφορείας ὀφείλεται εἰς τὸν τότε ἑκτακτον Ἐπιμελητὴν Ἀρχαιοτήτων δημοδιδάσκαλον κ. Κ. Θεοδοσίου. Ἡ κατὰ τὸ πρῶτον δεκαήμερον τοῦ Νοεμβρίου διεξαχθεῖσα δοκιμαστικὴ ἀνασκαφὴ σκοπὸν εἶχεν νὰ ἐρευνήσῃ τοὺς ὑπὸ τὸ δάπεδον τοῦ ὀρύγματος (διαστάσεων 12.50 x 5 x 8.50 μ.) τυχὸν ἐναπομειναντας τάφους. Πράγματι ἡ ἔρευνα τοῦ νοτιωτέρου ἡμίσεος τούτου — διακοπεῖσα λόγῳ τοῦ χειμῶνος — ἀπέδωκε περὶ τὰς εἴκοσι πέντε ταφὰς ἐνὸς σημαντικοῦ διὰ τὴν Ἠπειρον ἀρχαίου νεκροταφείου, ἐκτεινομένου εἰς προσχωσιγενῆ στενὸν αὐχένα μεταξὺ δύο πετρωδῶν ὑψωμάτων, ἐξ ὧν τὸ πρὸς Δ. ὀνομάζεται «Κλαδερά» (Πί ν. 291 α).

Ἡ ἔρευνα ἤρχισεν ἀπὸ τῆς ὀριζοντίας ἐπιφανείας τοῦ δαπέδου τῆς δεξαμενῆς καὶ ἐξῆς, δηλαδὴ ἀπὸ βάθους 1.80 μ. εἰς τὸ βόρειον τμήμα καὶ 1.50 μ. εἰς τὸ νότιον, μέχρι περίπου τῶν 2 ἕως 2.20 μ. Ἡ ἀνασκαφὴ ἔδωκε πλοῦσια ἀποτελέσματα εἰς τὸ νότιον ἡμισυ τῆς δεξαμενῆς, διότι χάρις εἰς τὴν πρὸς αὐτὴν τὴν κατεῦθυνσιν κλίσιν τοῦ ἐδάφους δὲν εἶχεν ἀφαιρεθῆ ὑπὸ τῶν ἐργατῶν εἰς ὄλον του τὸ ὕψος (1.50 περίπου μ.) τὸ περιέχον τὰς ταφὰς σκοτεινοῦ καστανοῦ χρώματος στρώμα, ὡς συνέβη εἰς τὸ βόρειον ἡμισυ. Εἰς τὰ κάθετα τοιχώματα τῆς δεξαμενῆς διακρίνεται σαφῶς τὸ στρώμα τοῦτο ἐκ τοῦ σκοτεινοῦ χρώματος τοῦ χώματος καὶ τῶν περιεχομένων μικροῦ μεγέθους λίθων ἀπὸ τοῦ ὑπερκείμενου καστανοκίτρινου χώματος καὶ τοῦ ὑποκειμένου στρώματος τοῦ φυσικοῦ ἐδάφους ἐκ καστανερίθρου χώματος.

Εἰς τὸ ἀνασκαφὴν τμήμα διεπιστώθη ἡ ὑπαρξίς τριῶν τοῦλάχιστον ἄλλεπαλλήλων στρωμάτων ταφῶν (τὸ δεύτερον ἀπὸ τὸ πρῶτον ἀπέχει περὶ τὰ 0,10 - 0,15 μ., τὸ τρίτον ἀπὸ τὸ πρῶτον περὶ τὰ 0,30 - 0,40 μ.), ἐνῶ οἱ ἐργάται εἶχον ἤδη καταστρέψει ἓν ἀκόμη στρώμα, ὑπερκείμενον τῶν ἄλλων.

Εἰς τὴν κατασκευὴν καὶ διάταξιν τῶν τάφων παρατηρεῖται μεγάλη ποικιλία, ὀφειλομένη καὶ εἰς τὴν μακράκινα χρῆσιν τοῦ νεκροταφείου. Καύσεις δὲν διεπιστώθησαν — οἱ νεκροὶ κεῖνται ἐν γένει ἐκτάδην καὶ εἰς μίαν μόνον περίπτωσιν, τὴν τοῦ τάφου 25, ὁ νεκρὸς εἶναι συνεσταλμένος ἐπὶ τῆς ἀριστερᾶς πλευρᾶς. Διεκρίθησαν τέσσαρες τρόποι κατασκευῆς τάφων: 1) Ἀπόθεσις ἐντὸς

ἀπλῶν λάκκων. 2) Κατασκευὴ πλευρικῶν τοιχωμάτων μὲ διαφόρου μεγέθους ὀρθίας πλάκας, ἐνίοτε ὑποστηριζομένης ὑπὸ μικροτέρων, εἰς εὐθύγραμμον ἢ ἑλλειψοειδῆ διάταξιν καὶ κάλυψις διὰ μικροτέρων λίθων, στηριζομένων ἐπὶ στέγης ἐκ λεπτῶν κλάδων. Χαρακτηριστικὸν παράδειγμα ὁ τάφος 10 (Πί ν. 291 ε). 3) Κάλυψις τοῦ νεκροῦ διὰ λιθωσαροῦ, ἀκολουθοῦντος εἰς ἑλλειψοειδῆ διάταξιν τὸ περίγραμμα τοῦ σώματος (τάφος 8, τάφος 13, Πί ν. 291 γ). 4) Κάλυψις τοῦ τάφου δι' ὀριζοντίων πλακῶν στηριζομένων ἐπὶ καθέτων (τάφος 5, Πί ν. 291 β). Οἱ τρεῖς πρῶτοι τρόποι κατασκευῆς ἀναφέρονται εἰς τοὺς παλαιότερους τάφους, ἐνῶ ὁ τέταρτος εἰς τάφους τοῦ 5ου π.Χ. αἰῶνος.

Ὡς πρὸς τὸν προσανατολισμὸν τῶν νεκρῶν οὐδεμίαν κανονικὴν διάταξιν παρετηρήθη. Ἀκόμη καὶ εἰς τὸ αὐτὸ στρώμα ἕκαστος τάφος ἔχει ἴδιον προσανατολισμὸν.

Σχεδὸν ὅλοι οἱ τάφοι ἦσαν πλουσίως ἐκτερισμένοι. Κατὰ κανόνα τὰ κτερίσματα — ὑπερπενήκοντα πῆλινα ἀγγεῖα, σιδηρὰ ὄπλα καὶ κοσμήματα, ὀλίγα χαλκᾶ ἀντικείμενα — ἐτοποθετοῦντο ἐπὶ τῶν ἄκρων ποδῶν τοῦ νεκροῦ ἢ παρὰ τὰς χεῖρας καὶ μόνον εἰς τοὺς κλασσικῶν χρόνων τάφους παρὰ τὴν κεφαλὴν. Ἐπὶ τῇ βάσει τῶν κτερισμάτων οἱ τάφοι χρονολογοῦνται ἀπὸ τῆς γεωμετρικῆς — ἴσως καὶ πρωτογεωμετρικῆς — ἐποχῆς μέχρι καὶ τοῦ τέλους τοῦ 5ου π.Χ. αἰ., χωρὶς νὰ ὑπάρχῃ χάσμα κατὰ τοὺς ἀρχαίους χρόνους εἰς τὴν χρῆσιν τοῦ νεκροταφείου. Βάσιν διὰ τὴν χρονολόγησιν ἀποτελοῦν τὰ συνυπάρχοντα μετὰ τῶν ἐγχωρίων ἀγγείων εἰσηγμένα κορινθιακὰ (8ου, 7ου καὶ 6ου αἰ.) ἢ ἀπομιμήσεις αὐτῶν καὶ κατόπιν τὰ ἀττικὰ (6ου - 5ου αἰ. π.Χ.). Τὰ ἐγχώρια ἀγγεῖα ἀκολουθοῦν προϊστορικὰ σχήματα (κάνθαροι, ὀπισθότμητοι πρόχοι, καλαθόσχημα, τρίωτοι ἀμφορεῖς) καὶ πολλὰ φέρουν ἀμαυρόχρωμον γεωμετρικὴν διακόσμησιν ἐξ ὀριζοντίων ταινιῶν, ἐναλλήλων γωνιῶν, δικτυωτῶν καὶ τριγῶνων, βορειοδυτικοῦ μακεδονικοῦ τύπου (Μπουμποῦστι, Πάτελι). Οἱ κατώτεροι τάφοι εἶναι καὶ οἱ παλαιότεροι, ἐκτερισμένοι διὰ τοιοῦτων ἐγχωρίων ἀγγείων, σιδηρῶν ὄπλων καὶ κοσμημάτων.

Περιγραφὴ σημαντικωτέρων τάφων καὶ ἐυρημάτων:

Τάφος 3 β. Εἰς τὸ πρῶτον στρώμα τοῦ δαπέδου τῆς δεξαμενῆς. Ὁ νεκρὸς — κεφαλὴ πρὸς Α. — ἐκαλύπτετο διὰ μικροῦ μεγέθους λίθων. Παρὰ τὴν ἀριστερὰν χεῖρα αὐτοῦ δύο μελαμβαφεῖς κοτύλαι καὶ δύο μελανομόρφου ρυθμοῦ λήκυθοι, τοῦ 5ου π.Χ. αἰ. Ὑπὸ τὸ ἀριστερὸν γόνατον τοῦ



νεκρού ἐγχώριον ἀνοικτὸν ἀγγεῖον, κτέρισμα ἴσως τάφου τοῦ κατωτέρου στρώματος.

*Τάφος 5.* Ὅριζόντιαι πλάκες ἐκάλυπτον τὸν νεκρὸν — κεφαλὴ πρὸς Δ. — ὡς καὶ τὰ ὀστᾶ ἐτέρας διατεταραγμένης ταφῆς (Πί ν. 291 β). Μόνον κτέρισμα ἢ παρὰ τὴν κεφαλὴν κοτύλη τύπου « γλαυκός », 5ου π.Χ. αἰ.

*Τάφος 8.* Εἰς τὸ πρῶτον καὶ αὐτὸς στῶμα τοῦ δαπέδου. Ὁ νεκρὸς — κεφαλὴ πρὸς Δ. — ἐτοποθετήθη ἐπὶ προχείρου στρώσεως λίθων καὶ εἶτα περιεβλήθη στενωῶς καὶ ἐκαλύφθη δι' εὐμεγέθων λίθων εἰς ἐλλειψοειδῆ διάταξιν (Πί ν. 291 γ). Ἦτο πλουσίως ἐκτερισμένος. Παρὰ τὴν δεξιὰν χεῖρα ἀπετέθη μεγάλη σιδηρᾶ μάχαιρα, μήκους 0,315 μ. (Πί ν. 292 β), καὶ δύο λόγχοι, τῶν ὀπῶν ἐσφίθησαν αἱ σιδηραὶ αἰχμαί. Ἐπὶ τῶν ἄκρων ποδῶν εὐρέθη χαλκῆ πρόχους, ὕψους 0,145 μ., μετ' ἐστρεπτὴν λαβὴν ἀπολήγουσαν εἰς φύλλον κισσοῦ (Πί ν. 292 α) καὶ ὑπ' αὐτὴν κοτύλη τύπου « γλαυκός », χρονολογούμενη εἰς τοὺς περὶ τὸ 500 π.Χ. χρόνους.

*Ταφή 9.* Διατεταραγμένη, ἀμέσως πρὸς Β. τῆς προηγούμενης. Ἐξ αὐτῆς προέρχεται ἐν τῶν σημαντικωτέρων εὐρημάτων τῆς ἀνασκαφῆς, τὸ εἰς τὸν Πί ν. 292 γ εἰκονιζόμενον σιδηροῦν ξίφος βορείου τύπου, μήκους 0,575 μ., μετὰ ἐπενδύσεως τῆς λαβῆς ἐξ ἐλεφαντοστοῦ. Ἐκ τοῦ μύκητος ταύτης δὲν ἐσώθησαν εἰ μὴ οἱ τρεῖς ὀδόντες πρὸς συγκράτησιν αὐτοῦ. Ἐκ τῶν σωθέντων ἐπὶ τῆς λεπίδος ἰχνῶν διεπιστώθη, ὅτι εἶχε ξυλίνην θήκην ἐνισχυμένην κατὰ τὴν αἰχμὴν διὰ σιδήρου. Παρὰ τὴν αἰχμὴν τοῦ ξίφους εὐρέθη σφαιρικὸς πρωτοκορινθιακὸς ἀρύβαλλος, ἀπλουστάτης διακοσμῆσεως ἐξ ὀριζοντίων γραμμῶν, χρονολογούμενος εἰς τὸν 8ον π.Χ. αἰῶνα.

*Τάφος 10.* Ἐντὸς τοῦ αὐτοῦ στρώματος μετὰ τὴν κεφαλὴν πρὸς Α. Ὁρθιοὶ λίθοι, ὑποστηριζόμενοι ὑπὸ μικροτέρων, περιέβαλλον εἰς σχεδὸν ὀκτώσχημον διάταξιν τὸν νεκρὸν (Πί ν. 291 ε), κατὰ τὸν ἀριστερὸν ὄμων τοῦ ὁποῖου εὐρέθη σιδηρᾶ περόνη καὶ κατὰ τὸν δεξιὸν ἀγκῶνα κορινθιακὸς ἀρύβαλλος 6ου π.Χ. αἰ. Ὑπὸ τοὺς ὀρθίους λίθους τῆς Ν. πλευρᾶς εὐρέθησαν τρία ἐγχωρίου τύπου ἀγγεῖα, ὀπισθότμητος πρόχους, κάρθαρος καὶ ἀμφορεῖς, ἀποθεθειμένα παρὰ τὴν ἀριστερὰν κνήμην τοῦ σκελετοῦ ἐτέρας ταφῆς 14. Ἡ ταφή 14, μετὰ τὴν κεφαλὴν τοῦ νεκροῦ πρὸς ΝΑ., ἀνήκει εἰς τὸ δεύτερον στῶμα τοῦ δαπέδου. Δὲν παρετηρήθη οὐδεμία ταφικὴ κατασκευὴ, οἱ δὲ πόδες του, διερχόμενοι κάτωθεν τῆς ἀψίδος τοῦ τάφου 10, ἀπολήγουν 0,10 μ. βαθύτερον τοῦ ἀριστεροῦ ὄμων τοῦ νεκροῦ τοῦ τάφου 10.

*Τάφος 12.* Ἀνήκει εἰς τὸ τρίτον στῶμα τοῦ

δαπέδου. Μετὰ τὴν κεφαλὴν τοῦ νεκροῦ πρὸς Β., καὶ ὀρθίας πλάκας εἰς τὰ πλάγια, διέρχεται 0,35 μ. κάτωθεν τῶν ποδῶν τοῦ τάφου 8. Ἐπὶ τῶν ἄκρων ποδῶν ἀμφορεῖς καὶ ὀπισθότμητος πρόχους μετὰ ἀμαυρόχρωμον διακόσμησιν. Κατὰ τὴν δεξιὰν χεῖρα ἐλαφρῶς καμπύλον σιδηροῦν μαχαιρίδιον. Πρωτογεωμετρικῶν ἴσως χρόνων (Πί ν. 291 δ).

*Τάφος 21.* Τοῦ τρίτου καὶ αὐτὸς στῶματος, εἶναι ἀπλοῦς λάκκος περιέχων σκελετόν, μήκους 1,70 μ., μετὰ τὴν κεφαλὴν πρὸς Α. Ἐπὶ τῶν ἄκρων ποδῶν κάρθαρος ἐκ κιτρίνου πηλοῦ, ραμφόστομος ἐγχωρία πρόχους καὶ κορινθιακὴ γεωμετρικὴ τρίλοβος οἰνοχόη, τοῦ 8ου π.Χ. αἰ. Παρὰ τὴν δεξιὰν ἄκρην χεῖρα μικρὸς, ἐγχώριος κάρθαρος, ἐνῶ εἰς τὸν ἀριστερὸν ὄμων εὐρέθη θαυμασίως διατηρήσεως χαλκῆ πόρπη, τοῦ φυλλοσχήμου τύπου, μετὰ διακόσμησιν εἰς τεχνικὴν tremolo (Πί ν. 292 δ).

Ἡ συνέχισις τῆς ἀνασκαφῆς θὰ δώσῃ ἀκριβεστέρας πληροφορίας ὡς πρὸς τοὺς τρόπους ταφῆς καὶ θὰ ἐξετασθῇ τὸ ἐνδεχόμενον ὑπάρξεως τύμβου, ἂν καὶ ἡ φύσις τῆς τοποθεσίας δὲν εὐνοεῖ τοιαύτην ὑπόθεσιν, δημιουργουμένην ἐκ τῆς ἐπὶ τῶν τοιχωμάτων τῆς δεξαμενῆς μορφῆς τῆς καθετοῦ τομῆς τοῦ περιέχοντος τοὺς τάφους στρώματος.

Τὸ νεκροταφεῖον τῆς Βίτσας Ζαγορίου παρέχει λίαν ἐνδιαφέροντα στοιχεῖα διὰ τὴν γνῶσιν τῶν ἐπαφῶν, τὰς ὁποίας ἠδύνατο νὰ ἔχη μία εἰς τὸ ἐσωτερικὸν τῆς Πίνδου περιοχὴ μετὰ τῆς Κορίνθου, τῆς Ἀττικῆς καὶ παλαιότερον, κατὰ τὴν ἐποχὴν τῶν μετακινήσεων τῶν βορειοδυτικῶν φύλων, μετὰ τῆς Μακεδονίας. Εἰς τὸν γειτονικὸν λόφον « Γιανίτσαροι » τῆς Κοινότητος Μονοδενδρίου, ὑπάρχουν λιθοκτιστοὶ τεράστιαι δεξαμεναί, ὡς καὶ ὕδραγωγεῖον, καὶ ἐκεῖ ἐλπίζεται νὰ εὐρεθοῦν τὰ ἰχνη τοῦ συνοικισμοῦ, εἰς τὸν ὁποῖον ἀνήκε τὸ ἐπὶ πεντακόσια τοδᾶχιστον ἔτη ἐν χρήσει νεκροταφεῖον.

I. ΚΟΥΛΕΓΓΙΑΝΗ

#### ΝΟΜΟΣ ΠΡΕΒΕΖΗΣ

#### Νικόπολις

Κατὰ τὴν διάρκειαν ἀπομακρύνσεως ἐπιφανειακῶν χωμάτων διὰ προωθητήρος, δεξιὰ τῆς ἔθνικης ὁδοῦ Ἰωαννίνων - Πρεβέζης, καὶ εἰς τὸ σημεῖον, ὅπου ἡ ὁδὸς διέρχεται διὰ τοῦ ἀνοίγματος τοῦ παλαιοχριστιανικοῦ τείχους εἰς τὸν ἐσωτερικὸν χώρον τῆς Νικοπόλεως, ἀπεκαλύφθη τάφος τοῦ β' ἡμίσεος τοῦ 2ου ἢ καὶ τοῦ 3ου μ.Χ. αἰῶνος. Αἱ πλευραὶ τούτου, διαστάσεων ἐσωτερικῶν 1,45 x 0,50 μ., εἶναι κατεσκευασμέναι μετὰ ὀπτάς πλίνθους. Ἡ ἀσβεστολιθικὴ καλυπτήριος πλάξ, ἀδρῶς λιθουργημένη, εἶχε παρασυρθῆ ὑπὸ τοῦ προωθητήρος. Ἐνεκα τούτου ὁ φύλαξ Ἄρ-

χαιοτήτων Νικοπόλεως προέβη εις τὸν καθαρισμόν, του, ἐπὶ παρουσίᾳ τῶν ἀστυνομικῶν ἀρχῶν τοῦ γειτονικοῦ Σταθμοῦ, καὶ εἰς τὴν περισυλλογὴν τῶν κτερισμάτων, ἤτοι δύο χρυσῶν ἐνωτίων, σχήματος κρῖκου, καὶ δύο πηλίνων λύχνων. Ἐπὶ τῆς ἀνω ἐπιφανείας τοῦ ἐνὸς λύχνου ὑπάρχει ἀνάγλυφος Ἑρωτιδεύς, κρατῶν νάρθηκα ξύλινον, ἐπὶ τῆς βάσεως δὲ τὸ ὄνομα τοῦ κεραμέως, *Λουκίου*<sup>16</sup>.

Σ. Γ. ΔΑΚΑΡΗΣ

#### IV. ΕΡΓΑΣΙΑΙ ΣΥΝΤΗΡΗΣΕΩΣ ΚΑΙ ΑΝΑΣΤΗΛΩΣΕΩΣ

##### 1. Ἀρχαῖον θέατρον Δωδώνης

Εἰς τὸ δυτικὸν περιμετρικὸν ἀνάλημμα τοῦ κοίλου τοῦ θεάτρου ἐγένοντο αἱ κάτωθι στερεωτικαὶ καὶ ἀναλημματικαὶ ἐργασίαι, ὑπὸ τὴν ἐπίβλεψιν τοῦ Ἐφόρου Ἀρχαιοτήτων Σωτηρίου Δάκαρη.

α) Ἀποκατεστάθη ὀλόκληρος σχεδὸν ἡ δυτικὴ πλευρὰ τοῦ ἀναλήμματος τούτου διὰ τῶν ἐπὶ τοῦ ἐδάφους εὑρεθέντων λίθων, μετὰ τὴν ἀφαίρεσιν τῶν μπαζῶν (Πί ν. 293 α). Οἱ θραυσθέντες λίθοι συνεδέθησαν δι' ὀρειχαλκίνων γόμφων, τὸ δὲ ἑσωτερικὸν τοῦ κοίλου, τὸ ὅποιον εἶχε καταρρεύσει, ἐπληρώθη δι' ἀργῶν λίθων καὶ σιμεντοκονίας. Πρὸς τοῦτο ἐχρησιμοποίηθησαν 22 μ.<sup>3</sup> ὀγκολίθων ὡς καὶ 100 μ.<sup>3</sup> περίπου ἀργολίθων πρὸς σχηματισμὸν τῆς στοιβῆς.

ὑπολείπεται ἐργασία διὰ τὸ προσεχὲς πρόγραμμα, οὕτως, ὥστε τὸ ἀνάλημμα νὰ ἀποκτήσῃ δύο εἰσέτι δόμους, πρὸς συγκράτησιν τοῦ γεμίματος τοῦ κοίλου, δεδομένου μάλιστα ὅτι ἐπὶ τοῦ ἐδάφους ὑφίστανται εἰσέτι πολλοὶ λίθοι τοῦ ἀναλήμματος.

β) Ἀποκατεστάθη ὁ ΒΔ. πύργος τοῦ ἀναλήμματος τῆς προσόψεως, διότι εἶχε διαρραγῆ ἡ βᾶσις του καὶ ὀλόκληρος σχεδὸν ἡ ὄψις εἶχε καταρρεύσει (Πί ν. 293 β).

γ) Ἐγένετο προμήθεια 25 μ.<sup>3</sup> ὀγκολίθων ἀσβεστολίθου καὶ 100 μ.<sup>3</sup> λίθων ἀργῶν πρὸς συμπλήρωσιν τοῦ ἑσωτερικοῦ τοῦ κοίλου.

δ) Ἐγένετο συντήρησις τῶν πρὸ τοῦ κοίλου εἰκοσι ἑδωλίων μετὰ κερκίδος, ἀνηκόντων εἰς τὸ ἀρχαῖον στάδιον (Πί ν. 293 γ).

Πρὸς τοῦτο συνεκολλήθησαν τὰ ἀπολεπισθέντα τεμάχια, ἐξασφαλισθεῖσας τῆς ἀνω ἐπιφανείας τῶν ἑδωλίων, ἐκ τοῦ ἐντόνου ἀπολεπισμοῦ, τὸν ὅποιον ὑφίσταται τὸ εἶδος τοῦτο τοῦ ἀσβεστολίθου. Ὁ Πί ν. 293 δ δεικνύει τὴν πρὸ τῶν ἐργασιῶν κατάστασιν τοῦ ΒΔ. πύργου καὶ τῶν ὑπ' αὐτὸν ἑδωλίων τοῦ σταδίου.

16. J. Perlezweig, *Lamps of the Roman Period (The Athenian Agora VII)*, ἀριθ. 235, 253, 264, 267, 287, 305 - 307.

##### 2. Ἀρχοντικὰ Τσεπελόβου Ζαγορίου

Διὰ πιστώσεως, διατεθείσης ἐκ τοῦ Ἔργου Ἐπενδύσεων « Στερέωσις Ἀρχοντικῶν Τουρκοκρατίας », ἐγένοντο αἱ ἐξῆς ἐργασίαι εἰς τὰ ἀρχοντικὰ Τσεπελόβου Ζαγορίου:

Κατ' ἀρχὴν δὲν κατέστη ἐφικτὴ ἡ στερέωσις τῶν τοίχων τῆς πλέον σημαντικῆς οἰκίας Κέντρου ἐν Τσεπελόβῳ, τοῦ ἰδιοκτῆτου ἀποποιηθέντος τὴν ἐπέμβασιν, διότι εἶχε τὴν ὑποψίαν, ὅτι τοῦτο θὰ ἀπετέλει αἰτίαν ἀπαλλοτριώσεως τῆς οἰκίας του.

Κατόπιν τούτου αἱ κύρια ἐργασίαι ἐστράφησαν εἰς τὴν στερέωσιν τῆς οἰκίας *Μιλτιάδου Τσουμάνη* (Πί ν. 294 β). Ἀνακατεσκευάσθησαν ἐκ θεμελίων οἱ ἐτοιμόρροποι ἑξωτερικοὶ τοῖχοι τῆς ἀνατολικῆς πλευρᾶς κατὰ τὸ ἡμισυ, ὕψους 6.50 καὶ μήκους 6.85 μ., ἡ βόρειος ἐξ ὀλοκλήρου, μήκους 11.55 καὶ ὕψους 6 μ., καὶ σχεδὸν ἀνακατεσκευάσθη ἡ στέγη τῆς οἰκίας. Τὴν ἀπαιτηθεῖσαν ξυλείαν τῆς στέγης διέθεσαν ἐξ ἰδίων ὁ ἰδιοκτῆτης. Ἀπαιτοῦνται εἰσέτι σοβαραὶ ἐργασίαι, οὐχὶ βεβαίως ἐπείγουσαι, τῆς προσόψεως καὶ τοῦ ἑσωτερικοῦ, παρουσιάζοντος ἀξιόλογον ἐνδιαφέρον (Πί ν. 294 α).

Ἐγένετο ἐπίσης, εἰς μῆκος 5.50, μερικὴ ἀνακατασκευὴ τοῦ δυτικοῦ τοίχου τῆς αὐτῆς οἰκίας, ὕψους 5 μ., κοινοῦ (μεσοτοίχου) μετὰ τῆς πρὸς Δ. συνεχομένης οἰκίας τοῦ *Σωτηρίου Βαγγελῆ* (Πί ν. 294 γ). Ἀκολούθως ἐξετελέσθησαν μικροτέρας κλίμακος στερεωτικαὶ ἐργασίαι εἰς τοίχους καὶ στέγας τῶν κατωτέρω οἰκιῶν, πρὸς πρόληψιν ἐνδεχομένης καταρρέουσας: Οἰκίας *Ἀδελφῶν Φερεντίνου*, στερέωσις ἑξωτερικοῦ τοίχου δυτικῆς πλευρᾶς, οἰκίας *Γεωργίου Δούβαλη*, συντήρησις ἀνατολικῆς πλευρᾶς, ἀνακατασκευὴ τοίχου 9.50 x 2.50 μ., ἐπισκευὴ στέγης, οἰκίας *Ἐθροσύνης Βαζίμα*, στερέωσις νοτίας πλευρᾶς ἑξωτερικοῦ τοίχου καὶ οἰκίας *Παπαμπέλη ἢ Μάου*, μᾶς τῶν καλυτέρων οἰκιῶν τῆς κοινότητος, ἡ ὁποία κατὰ τὴν τετελιχομένην ἐπιγραφὴν *ἐυθείασθη τὸ ἔτος 1771*, στερέωσις τμήματος ἀνατολικῆς πλευρᾶς τοίχου. Ἐστράφησαν δηλαδὴ αἱ ἀνωτέρω ἐργασίαι εἰς τὴν πλήρη στερέωσιν τῶν τοίχων καὶ τῆς στέγης τῆς οἰκίας Μιλτ. Τσουμάνη καὶ εἰς τὴν μερικὴν στερέωσιν τοίχων καὶ στεγῶν ἄλλων οἰκιῶν, εἰς ὅσα σημεῖα ἐκρίθη ἐπιβεβλημένη ἡ στερέωσις.

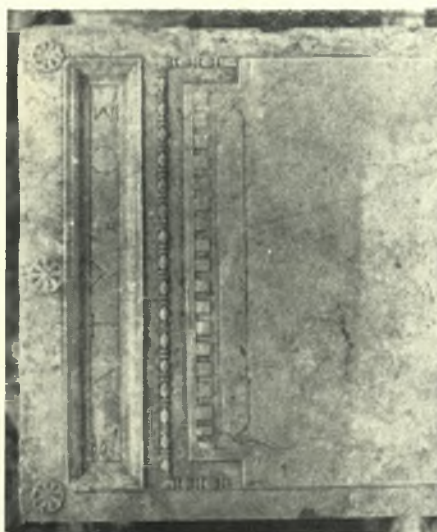
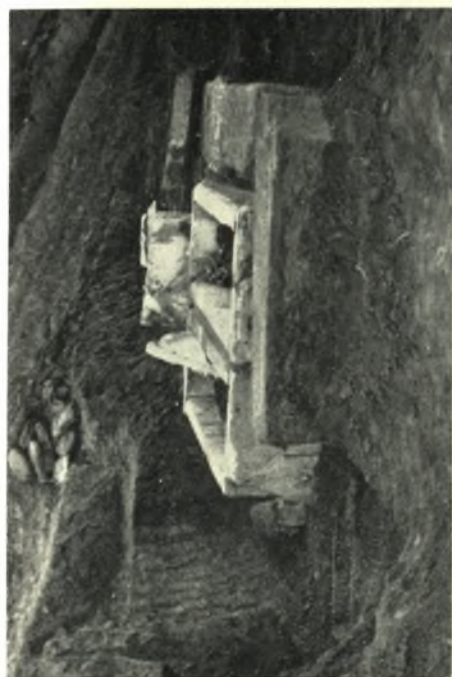
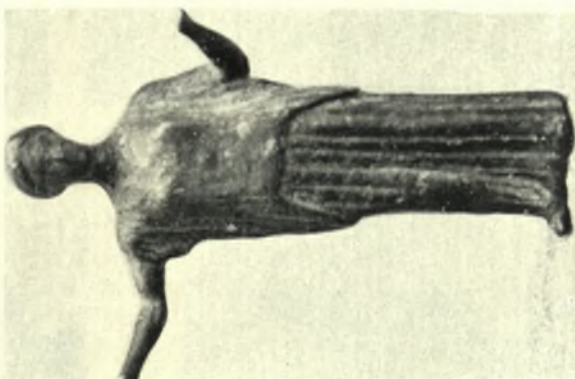
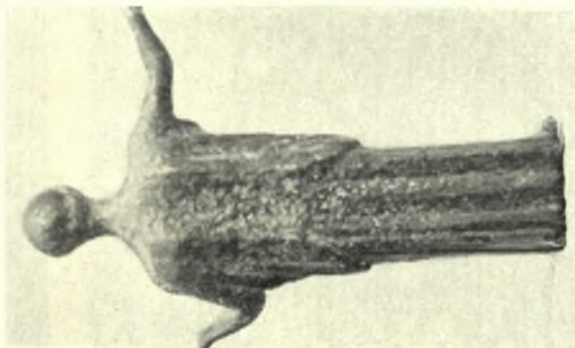
##### 3. Περιφράξεις

Περιφράχθη τὸ παλαιολιθικὸν *σπήλαιον Ἀσπροχαλκίου* τῆς Κοινότητος Ἁγίου Γεωργίου Νομοῦ Πρεβέζης, ἐνῶ δαπάναις τῆς Ἀρχαιολογικῆς Ἑταιρείας περιεφράχθη ἡ βυζαντινὴ βασιλικὴ *Γλυκῆς Παραμυθιάς*.

Σ. ΔΑΚΑΡΗΣ

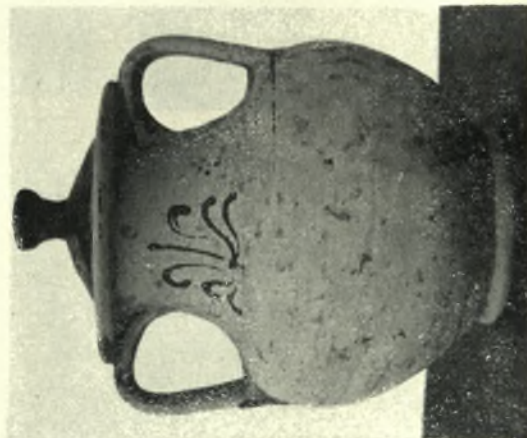
\*





Ἡπειρος: α. Ταφικός περίβολος παρά τὸ Κομπότι, β - γ. Πήλινον εἰδώλιον καὶ ληκυθιον ἐκ τοῦ τάφου 3 Κομποτίου ( Μουσεῖον Ἄρτης ), δ. Ἐπιτύμβιος στήλη ( Μουσεῖον Ἄρτης ), ε - ς: Χαλκοῦν ἀγάλματιον ἐκ Διχομορίου Ἄρτης

Σ. ΔΑΚΑΡΗΣ



“Ηπειρος: α. Θεμέλιον ελληνιστικοῦ τοῦρου εἰς πλατεῖαν «Κιλκίς» Ἄρτης, β-δ. Προϊστορικά ἀγγεῖα παρὰ τὴν Μονὴν Δουρούτης, ε. Πήλινος ἀμορικός ἐκ τάφου Καστίτης, ζ’. Χαλκὴ φιάλη ἐκ Καστίτης

Σ. ΔΑΚΑΡΗΣ - Ι. ΚΟΥΛΕΓΓΙΜΑΝΗ

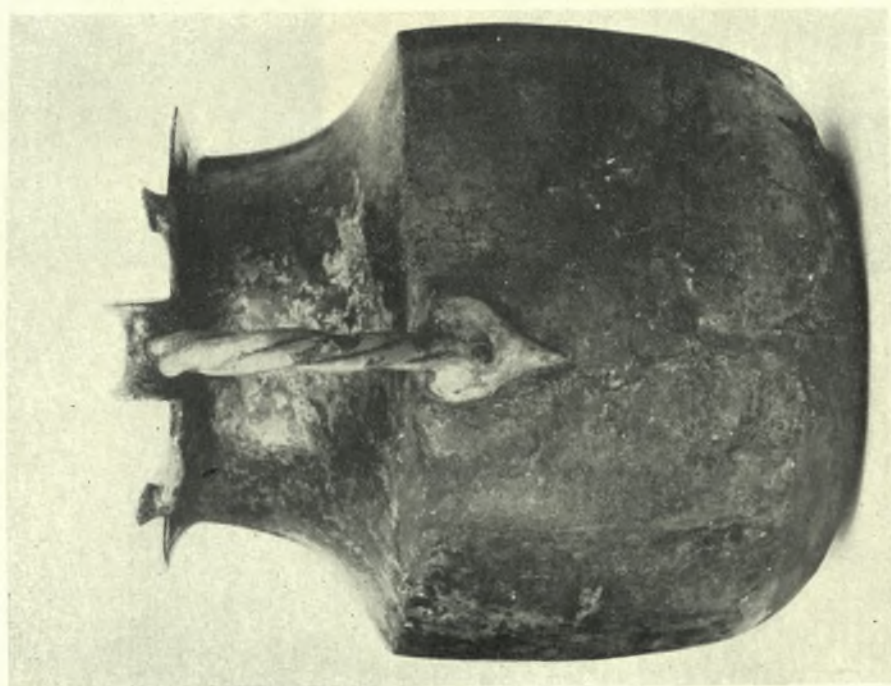
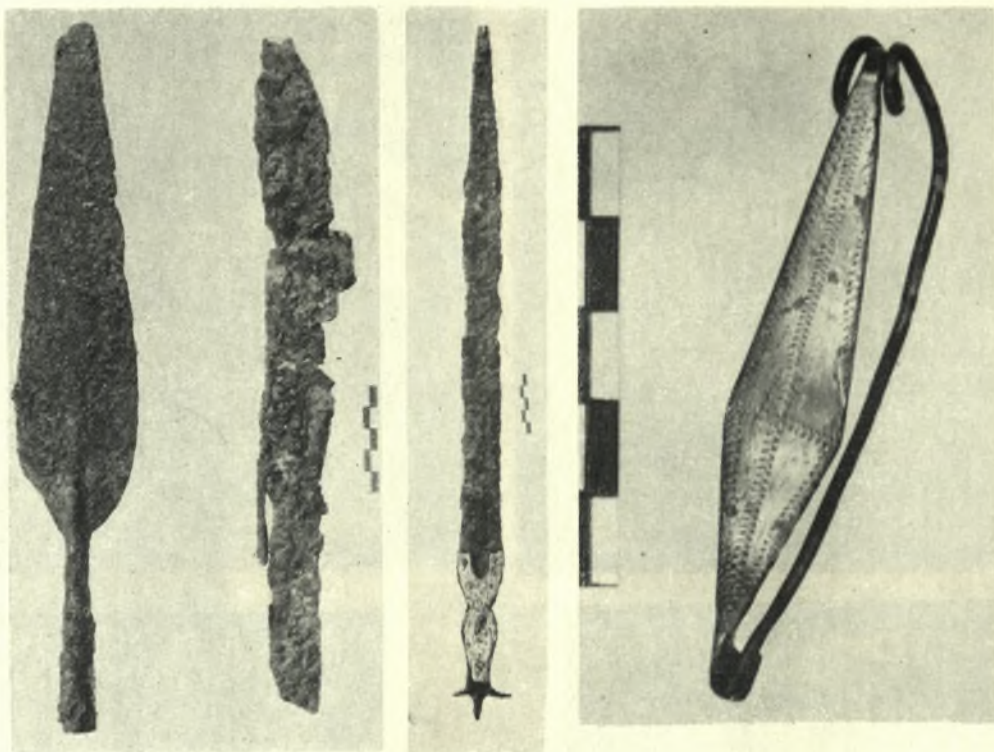




Ἡπειρος. Βίτσα: α. Τὸ ὄρυγμα τῆς δεξαμενῆς ἐκ ΒΔ., β. Τάφος 5, γ. Τάφος 8, δ. Τάφος 12. Παρά τοὺς πόδας τοῦ νεκροῦ ἀμφορεὺς καὶ ὀπισθόμητος πρόχους μὲ ἀμαυρόχρωμον διακόσμησιν, ε. Τάφος 10

Ι. ΚΟΥΛΕΓΜΑΝΗ





Ἡπειρος. Βίτσα: α. Χαλκὴ πρόχους τάφου 8, β. Σιδηρὰ μάχαιρα καὶ αἰχμὴ δόρατος τάφου 8, γ. Ξίφος ταφῆς 9, δ. Χαλκὴ φυλλόσχημος κόρπη τάφου 21

I. ΚΟΥΛΕΪΜΑΝΗ