

ταρτισμός προγράμματος εργασιών αναστηλώσεως του βυζαντινοῦ ναοῦ τῆς Ἁγίας Σοφίας ( Πί ν. 270 γ ) ( βλ. ΑΔ ἔ. ἁ., σ. 198 ).

#### ΕΥΡΥΤΑΝΙΑ

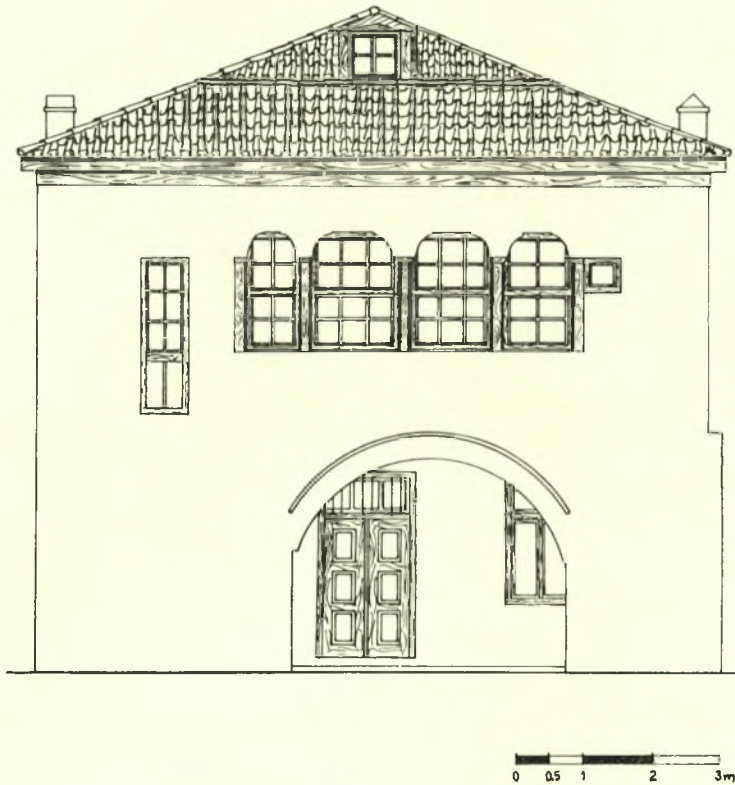
##### 1. Ἐπισκοπή

Παρά τὸν ποταμὸν Μέγδοβα καὶ εἰς τὸν χῶρον, ὅπου δημιουργεῖται ἡ τεχνητὴ λίμνη τῆς

φίαι θαυμασίας τέχνης εἰς ἐπάλληλα στρώματα, τὸ ἀρχαιότερον τῶν ὁποίων ἀνάγεται εἰς τοὺς χρόνους τῆς Εἰκονομαχίας.

Οὕτω, ἡ χρονολόγησις τοῦ μνημείου ἀνέρχεται, εἰς τὸ ἀ΄ ἡμισυ τοῦ 9ου αἰῶνος, πρὸς τὸ παρὸν τοῦλάχιστον ( βλ. ΑΔ 21 (1966) : Χρονικά, σ. 28 - 29 ).

Παραλλήλως, τὸ ἐπιστημονικὸν προσωπικὸν τῆς Ἐφορείας προέβη εἰς λεπτομερεστάτην κτη-



Σχέδ. 5. Μεσολόγγιον. Οἰκία Παλαμᾶ. Ἡ βορεῖα ὄψις μετὰ τὴν ἀποκατάστασιν

ΔΕΗ διὰ τῆς κατασκευῆς τοῦ φράγματος Κρεμαστῶν, ὑψοῦται ὁ γνωστὸς ἤδη βυζαντινὸς ναὸς τῆς Ἐπισκοπῆς ( ΑΔ 16 (1960) : Χρονικά, σ. 199. Ἄ. Ὁρλάνδου, Α.Β.Μ.Ε. Τόμ. Θ΄ (1961) σ. 3 - 20 ).

Ἐπὶ τῇ πρόψει τῆς ἐξαφανίσεως τοῦ σπουδαιότητος τούτου μνημείου εἰς τὸν βυθὸν τῆς λίμνης, ἀπεφασίσθη ἡ λεπτομερεστάτη ἔρευνα καὶ ἀποτύπωσις αὐτοῦ. Οὕτω, συνεργεῖον ζωγράφων - συντηρητῶν ὑπὸ τὸν κ. Φ. Ζαχαρίου προέβη ἀπὸ 1/2/65 εἰς ἐντατικὴν ἔρευναν τοῦ ἐσωτερικοῦ τοῦ ναοῦ. Τὰ ἀποτελέσματα τῆς ἐρέυνης ταύτης ἦσαν καταπληκτικά. Ἀπεκαλύφθησαν τοιχογρα-

ριακὴν ἔρευναν ὡς καὶ ἀνασκαφικὴν τοιαύτην. Οὕτω, περισυλλέγησαν πολυτιμότερα στοιχεῖα περὶ τοῦ τρόπου δομῆς καὶ τῆς ἐν γένει κτηριακῆς ἐξελιξεως καὶ τοῦ ἀρχιτεκτονικοῦ χαρακτήρος τοῦ μνημείου ( Πί ν. 271 α - β ). Ἐν καιρῷ θά δημοσιευθοῦν λεπτομερῶς τὰ ἀποτελέσματα τῆς ἐρέυνης ταύτης.

Τέλος, εἰδικὸν συνεργεῖον προέβη εἰς τὴν σχεδιαστικὴν ἀποτύπωσιν τοῦ μνημείου.

##### 2. Κλαυσεῖον

Διὰ τοῦ συνεργεῖου τοῦ κ. Ἰ. Κολέφα ἐγένετο ἡ ἀποκόλλησις τῶν ψηφιδωτῶν τῆς παλαιοχρῆ-

στιανικής βασιλικής του Ἁγίου Λεωνίδα ἐν Κλαυσεῖω παρὰ τὸ Καρπενήσιον. Ἐν συνεχείᾳ, ἐγένετο ἡ ἀφαίρεσις τοῦ κατεστραμμένου ὑποστρώματος καὶ ἡ κατασκευὴ νέου, ἰσχυροῦ. Ἐγένετο ἐπίσης ἡ διαμόρφωσις τοῦ χώρου τῆς Βασιλικῆς διὰ τὴν ἐπανατοποθέτησιν τῶν ψηφιδωτῶν (ΑΔ 16 (1960): Χρονικά, σ. 200· βλ. καὶ ΑΔ 21 (1966): Χρονικά, σ. 19).

### 3. Γέφυραι Ἀχελφού

Διὰ τὸν αὐτὸν λόγον, δι' ὃν ἐγένετο ἡ ἔρευνα εἰς τὴν Ἐπισκοπὴν Εὐρυτανίας, ἠρευνήθησαν καὶ δύο λίθιναι γέφυραι, αἱ ὁποῖαι θὰ καλυφθοῦν ὑπὸ τῶν ὑδάτων τῆς σχηματισθεσομένης λίμνης τῶν Κρεμαστῶν. Ἡ μελέτη τῶν γεφυρῶν αὐτῶν ἐγένετο μετὰ τοῦ ἀρχιτέκτονος τῆς Ὑπηρεσίας κ. Χαρ. Μπούρα, ὁ ὁποῖος καὶ θὰ δώσῃ περισσοτέρας πληροφορίας ἀπὸ τεχνικῆς πλευρᾶς. Ἐδῶ δίδονται μόνον φωτογραφικαὶ ἀπεικονίσεις τῶν γεφυρῶν τούτων, ἧτοι : 1) τῆς γεφύρας τῆς Μαρδάχας παρὰ τὰς πηγὰς τοῦ Ἀχελφού (Πί ν. 271 γ καὶ 272 α) καὶ 2) τῆς λεγομένης γεφύρας τοῦ Μανώλη παρὰ τὸ Τριπόταμον (Πί ν. 272 β).

ΠΑΥΛΟΣ ΛΑΖΑΡΙΔΗΣ

\*

### ΤΟ ΣΚΕΥΟΦΥΛΑΚΙΟΝ ΤΗΣ ΜΟΝΗΣ ΠΡΟΥΣΟΥ

Ἐν ὄψει τῆς ἐκθέσεως τῶν κειμηλίων τῆς Μονῆς Προυσοῦ εἰς τὰ ὑπὸ τῆς Ὑπηρεσίας καταλλήλως διαμορφωθέντα δύο δωμάτια τοῦ ἰσογείου τοῦ ἀνατολικοῦ κτηρίου τῆς μονῆς<sup>1</sup>, ἀνετέθη εἰς τὸν προσωρινῶς παρὰ τῇ 1ῃ Περιφερείᾳ Βυζαντινῶν Ἀρχαιοτήτων ὑπηρετοῦντα δόκιμον Ἐπιμελητὴν Βυζαντινῶν Ἀρχαιοτήτων Π. Α. Βοκοτόπουλον ἡ σύνταξις καταλόγου τοῦ σκευοφυλακίου.

Κατεγράφησαν συνολικῶς 130 ἀντικείμενα, κατὰ τὸ πλεῖστον εἰκόνες, ἀργυρᾶ σκευὴ καὶ σταυροί. Ἐντύπωσιν προκαλεῖ τὸ γεγονός ὅτι, καίτοι ἡ μονὴ εἶναι παλαιὰ καὶ ἡ κρύπτη τῆς κοσμεῖται διὰ τοιχογραφιῶν τοῦ 13ου αἰῶνος, οὐδὲν τῶν καταγραφέντων ἀντικειμένων εἶναι ἀρχαιότερον τοῦ 18ου, τὰ πλεῖστα δ' ἐξ αὐτῶν χρονολογοῦνται εἰς τὰ τέλη τοῦ 18ου καὶ τὰς ἀρχὰς τοῦ 19ου αἰ. Ὡς παρατηρεῖ ὁ Ἄμαντος<sup>2</sup>, ἡ μονὴ « εἶναι παλαιὰ, ἀλλὰ μόνον ἀπὸ τοῦ 18ου αἰῶνος ἔλαβεν ἰδιαιτέραν σημασίαν. Ἡ παλαιότερα πτω-

1. Βλ. σχετικῶς Π. Λαζαρίδην εἰς ΑΔ 17 (1961/62): Χρονικά, σ. 185 - 186.

2. Κ. Ἄμαντου, Ἡ Μονὴ Προυσοῦ, Ἑλληνικά 6 (1933), σ. 241.

χεῖα τῶν Ἀγράφων, αἱ ἐπιδρομαὶ καὶ αἱ ληστεῖαι δὲν ἦτο δυνατόν νὰ ἀφήσουν ὀμαλὴν ἀνάπτυξιν εἰς τὴν μονὴν ».

Ὅλαι σχεδὸν αἱ καταγραφεῖσαι εἰκόνες εἶναι ἔργα τοπικῶν ἐργαστηρίων, πολλὰ δ' ἐδωρήθησαν, κατὰ τὰς σχετικὰς ἐπιγραφάς, ὑπὸ κατοικῶν γειτονικῶν χωρίων τῆς Εὐρυτανίας καὶ τῆς Αἰτωλίας. Σημαντικὴ εἶναι ἡ συλλογὴ ἀργυρῶν ἱερῶν σκευῶν, ἔργων κατὰ τὸ πλεῖστον καλαρρυτινῶν τεχνιτῶν. Ἀξία ἰδιαιτέρας μνεῖας εἶναι ἡ ὑπ' ἀριθ. 13 λειψανοθήκη, ἥτις κατεσκευάσθη εἰς Βουκουρέστιον. Ἄδελος εἶναι ἡ προέλευσις τῶν ξυλογλύπτων σταυρῶν, τὸ πιθανώτερον ὅμως εἶναι ὅτι προέρχονται ἐξ Ἁγίου Ὁρους. Ἐκ τῶν ἀμφίων σημαντικώτερον εἶναι τὸ ὑπ' ἀριθ. 93 ἐπιγονάτιον, ἔργον τοῦ κεντητοῦ Ἀντωνίου, τοῦ ὁποῦ εἶναι γνωστὰ δύο προγενέστερα ἔργα: μία πύλη εἰς τὸν Ἅγιον Νικόλαον Κοζάνης καὶ ἓν ἐπιγονάτιον εἰς τὴν ἀγιορειτικὴν μονὴν τοῦ Δοχειαρίου<sup>3</sup>.

Μερικὰ ἐκ τῶν κειμηλίων προέρχονται ἀπὸ τὰ σκευοφυλάκια ἄλλων μονῶν. Οὕτω, τὸ εὐαγγέλιον ὑπ' ἀριθ. 2, ἡ λειψανοθήκη ὑπ' ἀριθ. 12 καὶ τὸ Ἅγιον Ποτήριον ὑπ' ἀριθ. 70 προέρχονται ἀπὸ τὴν βορειοανατολικῶς τοῦ Ἀγρινίου διαλελυμένην σήμερον μονὴν Βλοχοῦ, τῆς ὁποίας σφύζεται καὶ ἡ σφραγίς (ἀριθ. κατ. 107)· ἡ λειψανοθήκη ὑπ' ἀριθ. 9 προέρχεται ἀπὸ τὴν μονὴν τοῦ Προφήτου Ἡλιοῦ « πλυσίον Ἀράχου Κραβάρου », τέλος δ' ἡ ὑπ' ἀριθ. κατ. 13 λειψανοθήκη ἀπὸ τὴν μονὴν τῆς Παναγίας Καβαθαδινῆς.

Κατωτέρω ἀναγράφονται τὰ ἀξιολογώτερα ἐκ τῶν καταγραφέντων ἀντικειμένων<sup>4</sup>.

#### Α'. ΖΩΓΡΑΦΙΚΗ

##### Εἰκόνες

1. Ἅγιοι Πέτρος καὶ Παῦλος (30) 1754. (49,5 x 38 x 3 ἐκ.) (Πί ν. 273 α). Εἰκονίζονται ἐστραμμένοι πρὸς τὸ κέντρον, κρατοῦντες διὰ τῆς δεξιᾶς τὴν ἐκκλησίαν. Διὰ τῆς ἀριστερᾶς κρατοῦν ὁ μὲν Πέτρος ζεύγος κλειδῶν, ὁ δὲ Παῦλος βιβλίον. Ἡ κόμη τοῦ Πέτρου δὲν εἶναι ὡς συνήθως οὐλῆ. Κάτω ἀριστερὰ ἡ ἐπιγραφή: δι' ἐξόδου διονησίου / μοναχοῦ / ἀγνῶ / νοεμβρί(ου) κδ'. Εἰς τὴν ὀπισθίαν πλευράν, διὰ μέλανος: του γερο διονισίου.

2. Ἅγιος Ἀρτέμιος (25) 1779 (26,5 x 20,5 x

3. Εὐγ. Βέη - Χατζηδάκη, Μουσείον Μπενάκη. Ἐκκλησιαστικὰ Κεντήματα, Ἀθήναι, 1953, σ. 70. Μ. Θεοχάρη, Ὑπογραφαὶ κεντητῶν ἐπὶ ἀμφίων τοῦ Ἀθῶ. ΕΕΒΣ, ΑΒ' (1963) σ. 500.

4. Ὁ διὰ παχέων στοιχείων σημειούμενος ἀριθμὸς εἶναι ὁ αὐξων ἀριθμὸς καταλόγου.



α - β. Ὁ ναός τῆς Ἐπισκοπῆς πρὸ καὶ μετὰ τὴν ἔρευναν, γ. Ἡ γέφυρα Μαρδάχα παρὰ τὰς πηγὰς τοῦ Ἀχελώου

Π. ΛΑΖΑΡΙΔΗΣ



α. Το κατάστρωμα της γεφύρας Μαρδάχας, β. Ἡ γέφυρα τοῦ Μανώλη παρά τὸ Τριπόταμον

Π. ΛΑΖΑΡΙΔΗΣ