

ΑΡΧΑΙΟΤΗΤΕΣ ΚΑΙ ΜΝΗΜΕΙΑ ΑΙΤΩΛΟΑΚΑΡΝΑΝΙΑΣ

Ἡ ὚' Ἐφορεία Κλασσικῶν Ἀρχαιοτήτων δὲν ἀπέστειλε ἔκθεσιν τῆς δραστηριότητός της ἐν Αἰτωλοακαρνανίᾳ, κατὰ τὸ ἔτος 1965, μέχρι τῆς συντάξεως τοῦ παρόντος (Σημ. τ. Συντ.).

*

ΜΕΣΑΙΩΝΙΚΑ ΑΙΤΩΛΟΑΚΑΡΝΑΝΙΑΣ - ΕΥΡΥΤΑΝΙΑΣ

ΑΙΤΩΛΟΑΚΑΡΝΑΝΙΑ

1. Ναύπακτος

α'. *Φρούριον*

Ἡ σημερινὴ Ναύπακτος εἶναι ὑπερήφανος, διότι τὸ περιώνυμον «Κάστρον» της, τὸ ὁποῖον διεδραμάτισε σημαντικώτατον ρόλον εἰς ὅλας τὰς ἱστορικὰς περιπετείας της, σφύζεται εἰς πολὺ καλὴν κατάστασιν. Αἱ καταστροφαὶ καὶ αἱ ζημίαι, τὰς ὁποίας ὑπέστη, ὀφείλονται ἐν μέρει εἰς τὴν φθορὰν τοῦ χρόνου, κατὰ τὸ πλεῖστον ὁμως εἰς τὴν ἀδιαφορίαν ἢ τὴν κακόβουλον καὶ καταστρεπτικὴν μανίαν τῶν ἀνθρώπων.

Ἐκ τοῦ τρόπου τῆς δομῆς καὶ τῶν χρησιμοποιοθέντων ὕλικῶν συνάγεται, ὅτι τὸ «Κάστρον» τῆς Ναυπάκτου ὀφείλει τὴν σημερινήν του μορφήν εἰς ἐργασίας, αἱ ὁποῖαι ἔγιναν σταδιακῶς, ἐπὶ μακρὰν σειρὰν αἰῶνων (Πί ν. 256 α). Εἰς πολλὰ σημεῖα διατηροῦνται ἀκόμη μεγάλα μέρη τῆς ἀρχαίας ὀχυρώσεως, ἐπὶ τῶν ὁποίων βαίνουν τὰ τεῖχη τῶν μεταγενεστέρων περιόδων. Εἰς τὴν κορυφήν τοῦ ὑπερκεκλιμένου τῆς πόλεως λόφου ὑπάρχουν τὰ ἑρείπια μεγάλων κτηρίων, δεξαμενῶν, ὀπλοστασίων κ.λ.π. Ἡ ὑπεράσπισις τῆς κορυφῆς καὶ τῶν κτηρίων τούτων ἐγένετο διὰ σειρᾶς ἀμυντικῶν ἔργων. Δύο βραχίονες, κατερχόμενοι ἀπὸ τῆς κορυφῆς διὰ τῆς ἀνατολικῆς καὶ δυτικῆς κλιτύος τοῦ λόφου μέχρι τῆς θαλάσσης, περιβάλλουν τὸν γραφικὸν λιμενίσκον τῆς πόλεως. Ἐνδιάμεσα τεῖχη, ἐνοῦντα τοὺς δύο τούτους βραχίονας, σχηματίζουν ἀπὸ τῆς θαλάσσης ἕως τῆς κορυφῆς πέντε ἀμυντικὰς ζώνας. Διὰ τὰς οἰκοδομικὰς ἀνάγκας τῆς σημερινῆς πόλεως καὶ τὴν διάνοξιν ὁδῶν, ἔγιναν μικραὶ κατεδαφίσεις εἰς ὀρισμένα σημεῖα τοῦ Κάστρου.

Εἰς τὸ πρόγραμμα τῶν ἔργων τῆς Ἐφορείας Βυζαντινῶν Ἀρχαιοτήτων, ἥδη ἀπὸ τοῦ 1961, περιλαμβάνονται καὶ αἱ ἀναγκαῖαι ἐργασίαι διὰ τὴν στερέωσιν, συντήρησιν καὶ κατὰ τὸ δυνατόν ἀποκατάστασιν τοῦ Φρουρίου τῆς Ναυπάκτου.

Κατὰ τὴν διάνοξιν ὁδοῦ προσπελάσεως εἰς τὴν

ἄνω πύλην τοῦ Φρουρίου, κατεδαφίσθη μικρὸν μέρος τοῦ τεῖχους παρὰ τὸν τετράγωνον πύργον, τὸν ὑψούμενον εἰς τὸ μέσον περίπου τοῦ μήκους τοῦ δυτικοῦ βραχίονος. Ἀμφότεραι αἱ πλευραὶ τοῦ κατεδαφισθέντος μέρους ἐστερεώθησαν καὶ ἠσφαλίσθησαν. Ὁ ὑπερκεκλιμένος τοῦ κατεδαφισθέντος τετράγωνος πύργος εἶχεν ὑποστῆ σοβαρὰς ζημίας (Πί ν. 256 β). Ἐπειδὴ, ἐκ τῆς γενομένης κατεδαφίσεως, εἶχε τεθῆ εἰς κίνδυνον ἡ ἀσφάλεια τοῦ πύργου, ἤρχισεν ἡ ἀναστήλωσις αὐτοῦ (Πί ν. 256 γ). Ἦρχισεν ὁμοίως ἀποκαθιστῶμενον τὸ σημεῖον συνδέσεως τοῦ πύργου τούτου μετὰ τοῦ τεῖχους, τὸ ὁποῖον εἶχε τελείως καταστραφῆ. Μεγάλα μέρη τοῦ τεῖχους ἐκατέρωθεν τοῦ κατεδαφισθέντος καὶ τοῦ ὡς ἀνωτέρω τετραγώνου πύργου, τὰ ὁποῖα παρουσίαζον κίνδυνον καταρρεύσεως, ἐστερεώθησαν καὶ συνεπληρώθησαν. Ἡ πρώτη (ἐξωτερικὴ) ἐκ τῶν τριῶν ἐπαλλήλων πυλῶν, διὰ τῶν ὁποίων γίνεται ἡ εἰσὸς εἰς τὰς ἄνω ζώνας τοῦ Φρουρίου ἀπὸ τοῦ δυτικοῦ βραχίονος, εἶχεν ὑποστῆ ζημίας εἰς τὴν ἀριστερὰν παραστάδα της καὶ εἶχε καταχωσθῆ, ἕως ὕψους 1.50 μ. Ἡ πύλη αὕτη ἀποκατεστάθη εἰς τὴν ἀρχικὴν της μορφήν (Πί ν. 257 α), συγχρόνως δὲ ἀπεκαλύφθη ἡ παλαιὰ λιθόστρωτος ὁδός, ἡ ὁποία ὁδηγεῖ εἰς τὴν κορυφήν τοῦ Φρουρίου.

Ὁ ὑπερασπίζων τὰς τρεῖς πύλας τετράγωνος πύργος ἦτο εἰς ἐπικίνδυνον κατάστασιν. Ἀρχικῶς ὁ πύργος οὗτος εἶχε κατακορύφους πλευράς. Εἰς ἄγνωστον, πρὸς τὸ παρὸν, ἔποχην τὸν περιέβαλον, προφανῶς πρὸς ἐνίσχυσιν τῆς ἀντοχῆς του, διὰ μανδύου «σκαρπατοῦ». Ὁ μανδύας οὗτος εἶχεν ὑποστῆ εὐρείας ρωγμὰς καὶ εἶχεν ἀποκολληθῆ ἀπὸ τοῦ σώματος τοῦ τετραγώνου πύργου. Οὕτω, ὁ πύργος καὶ ἡ ἐπένδυσίς του ἠπειλοῦντο μὲ κατάρρευσιν. Τὸν κίνδυνον ἐπηύξησεν ἡ γενομένη ἀποχωμάτωσις εἰς τὴν δυτικὴν πλευρὰν κατὰ τὴν διάνοξιν μικρᾶς πλατείας πρὸ τῆς πύλης. Ἐγένετο, λοιπόν, ἔμφραξις τῶν ρωγμῶν τῆς ἐπενδύσεως καὶ τοῦ πύργου, προσκόλλησις τοῦ μανδύου ἐπὶ τοῦ σώματος τοῦ πύργου καὶ ἀποκατάστασις τούτου καθ' ὅλον του τὸ ὕψος εἰς τὴν ἀρχικὴν του μορφήν, ὃ δὲ ἐκ τῆς ἀποχωματώσεως κίνδυνος ἐξουδετερώθη διὰ τῆς κατασκευῆς ἀναλημματικοῦ τοίχου ἐκ «ξηρολιθιάς» (Πί ν. 257 β-δ). Τῆς δευτέρας πύλης εἶχε καταπέσει, ἐν μέρει, τὸ τόξον καὶ οἱ δύο σταθμοί. Τὰ μέρη ταῦτα συνεπληρώθησαν.

Ἡ τρίτη πύλη, εὐρισκομένη κάτωθεν τοῦ εἰρημένου τετραγώνου πύργου καὶ παρὰ σφζόμενον μέρος τοῦ τεῖχους τῆς ἀρχαίας ἀκροπόλεως, εἶχε καταστραφῆ καὶ φραχθῆ διὰ τοιχοποιίας κατὰ τὸ

ήμισυ τοῦ πλάτους τῆς (Πί ν. 257 ε). Ἡ πύλη αὕτη ἀποκατεστάθη εἰς τὴν ἀρχικὴν τῆς μορφῆς καὶ ἐστερεώθη (Πί ν. 257 ζ'). Κατὰ τὰς ἐργασίας διεπιστώθη, ὅτι ὡς κατώφλιον τῆς πύλης ἔχει τοποθετηθῇ μαρμάρινος κοσμήτης μὲ γλυπτὸν διάκοσμον. Μεταξὺ τούτου καὶ τοῦ ἀφαιρεθέντος τοίχου, ὁ ὁποῖος ἔφρασσε τὴν πύλην, εὐρέθη χαλκοῦν νόμισμα τῆς Ἑλληνικῆς Πολιτείας, κοπὲν τὸ ἔτος 1831 ἐπὶ Κυβερνήτου Καποδιστρίου. Τὸ νόμισμα τοῦτο εἶναι *terminus ante quem* διὰ τὴν ἔμφραξιν τῆς πύλης. Ἀμέσως μετὰ τὴν πύλην, κατὰ τὸν γενόμενον καθαρισμόν, εὐρέθησαν τὰ ἐρείπια οἰκοδομῶν, ἐνὸς φούρνου, ὡς καὶ τὸ παλαιὸν λιθόστρωτον, τὸ ὁποῖον ἀπὸ τῆς πρὸς ἀνατολὰς εὐρισκομένης πύλης « Σιδερόπορτας », ἀδῆγει εἰς τὸ ἄνω διάζωμα, τέμνον ἐγκαρσίως τὸ νῦν ἐν χρήσει λιθόστρωτον, τὸ ὁποῖον εἶναι νεώτερον.

Τὸ εἰς ἀπόστασιν 80 μ., περίπου, ἀπὸ τοῦ προηγούμενου συγκροτήματος τῶν τριῶν πυλῶν καὶ τοῦ τετραγώνου πύργου, εὐρισκόμενον ἐνδιάμεσον τείχος τοῦ δευτέρου, ἀπὸ τῆς κορυφῆς, διαζώματος, εἶχεν ὑποστῇ σοβαρὰν καταστροφὴν: Ἐν σημερινὸν μέρος του, μήκους ἄνω 18, κάτω 14, πλάτους ἄνω 1.70, κάτω 2.50 μ., καὶ ὕψους ἀνατολικῶς 13, δυτικῶς 11 μ., εἶχε κατακρημνισθῇ (Πί ν. 258 α).

Ἀλλὰ καὶ τὰ ἐκατέρωθεν τοῦ κρημνισθέντος μέρους τμήματα τοῦ τείχους εἶχον καταστῇ, λόγῳ τῆς σαθρότητος τῶν ὑλικῶν, τῶν ἀποκολλησεων (Πί ν. 258 β), τῶν δημιουργηθεισῶν ρωγμῶν κ. ἄ., λίαν ἐτοιμόρροπα. Κατὰ τὴν μελέτην τοῦ τρόπου δομῆς τοῦ τείχους εἰς τὸ σημεῖον τοῦτο διεπιστώθη, ὅτι τὸ πλάτος αὐτοῦ, 1.70 μ., δὲν εἶναι ἐνιαῖα κατασκευῆς, ἀλλὰ ἀποτελεῖται ἐκ τοιχοποιίας δύο οἰκοδομικῶν περιόδων, ἀνίσου πλάτους. Εἶναι προφανές, ὅτι εἰς δυσκόλους περιστάσεις ἠναγκάζοντο συχνὰ νὰ ἐνισχύουν τὴν ἀνοχὴν τοῦ φρουρίου διὰ προσθήκης πλάτους εἰς τὰ ἀσθενέστερα σημεῖα τοῦ τείχους. Διὰ τὴν ἀναστήλωσιν τοῦ κρημνισθέντος μέρους, τὴν στερέωσιν τῶν ἐκατέρωθεν αὐτοῦ ἐτοιμορρόπων τμημάτων καὶ τὴν ἐν γένει ἀποκατάστασιν τοῦ διαζώματος ἔγιναν μεγάλης ἐκτάσεως ἐργασίαι. Ἀφῆρέθησαν ὅλα τὰ σαθρά καὶ ἐπικίνδυνα στοιχεῖα τῆς τοιχοποιίας καὶ ἀνεσκάφη ἡ θεμελίωσις ἕως τοῦ στερεοῦ καὶ βραχέως δέσφους. Ἐπ' αὐτοῦ ἡδράσθη ἰσχυροτάτη θεμελίωσις ἐξ ὀπλισμένου σκυροδέματος καθ' ὅλας τὰς προαναφερθείσας διαστάσεις, πρὸς μεγαλυτέραν δὲ ἀσφάλειαν συνεδέθησαν αἱ νέαι κατασκευαὶ μὲ τὰς παλαιὰς καὶ μὲ τὸ ὀπισθεν τοῦ τείχους πετρώδες ἔδαφος διὰ δοκῶν, ἐξ ὀπλισμένου ἐπίσης σκυροδέματος. Ὅλαι αἱ ἐκ σιμέν-

του κατασκευαὶ ἐπενεδύθησαν ἐξωτερικῶς διὰ τοιχοποιίας, ὁμοίας πρὸς τὴν παλαιὰν καὶ οὕτω κατέστησαν ἀθέατοι. Ἐν συνεχείᾳ ἐπανακατεσκευάσθη τὸ τείχος, ἕως τοῦ ὕψους τοῦ περιδρόμου, κατὰ τὸν αὐτὸν τρόπον δομῆς καὶ εἰς τὰς αὐτὰς διαστάσεις πρὸς τὰς τοῦ παλαιοῦ τείχους. Παραλλήλως ἐστερεώθη ἡ πύλη, ἡ ἀνοιγομένη δυτικῶς τοῦ ἐπισκευαζομένου μέρους τοῦ τείχους, συνεπληρώθη ἡ ὑπὲρ ταύτην τοιχοποιία μὲ τὰς ἐπάλξεις καὶ ἡλευθερώθη ἡ ὀπισθεν ταύτης λιθίνη κλίμαξ, ἡ ὁποία ἀδῆγει εἰς τὸν παρακείμενον πύργον (Πί ν. 258 γ).

Πρὸ τοῦ ἐπισκευασθέντος τείχους ὑπάρχει προτειχισμα. Τοῦτο, κατὰ μέγα μέρος, κυρίως εἰς τὸ ἀνατολικὸν τοῦ ἄκρον, εἶχε καταστραφῇ, καθ' ὅλον δὲ τὸ μήκος του εἶχε καταχωσθῇ εἰς ἀμφοτέρως τὰς πλευράς. Ἀφῆρέθησαν αἱ ἐπιχώσεις τῆς ἐξωτερικῆς ὄψεως καί, οὕτω, ἀπεκαλύφθη τὸ προτειχισμα καθ' ὅλας τὰς διαστάσεις του καὶ ἐξηκριβώθησαν αἱ ζημίαι, τὰς ὁποίας εἶχεν ὑποστῇ, αἵτινες καὶ ἐπεσκευάσθησαν.

Εἰς τὸ ἀνατολικὸν τοῦ ἄκρον καὶ εἰς βάθος 1.80 μ. διεπιστώθη ἡ ὑπαρξίς λιθοστρώτου, τὸ ὁποῖον ἀποτελεῖ συνέχειαν τοῦ ἀποκαλυφθέντος ὀπισθεν τῆς τρίτης πύλης τῆς εἰσόδου, ὡς ἐγένετο λόγος ὀλίγον ἀνωτέρω. Τὸ παλαιὸν τοῦτο λιθόστρωτον εἶχε διάφορον πορείαν τῆς τοῦ σημερινοῦ χρησιμοποιουμένου. Διήρχετο δηλαδὴ ὀπισθεν τῆς τρίτης πύλης, ἐπλησίαζε τὸ δυτικὸν τεῖχος, τὸ ἠκολούθει πρὸς Β., εἶτα ἐβαίνει κατὰ μήκος τῆς ὄψεως τοῦ προτειχίσματος καί, κάμπτον τὸ ἀνατολικὸν τοῦ ἄκρον, ἀνῆρχετο πρὸς τὴν πύλην τοῦ δευτέρου διαζώματος. Οὕτω, ἡ ἀνάβασίς του ἦτο ἀκοπωτέρα τῆς τοῦ σημερινοῦ λιθοστρώτου.

Μεταξὺ τοῦ τείχους καὶ τοῦ προτειχίσματος εἶχον καταπέσει ὄγκοι τοιχοποιίας τοῦ καταστραφέντος μέρους τοῦ τείχους. Ἐκ τῶν ὀγκῶν αὐτῶν ἄλλοι διελύθησαν καὶ οἱ λίθοι τῶν ἐχρησιμοποιήθησαν εἰς τὴν ἐπισκευὴν τοῦ τείχους, ἄλλοι ἀφέθησαν εἰς τὴν θέσιν των καί, διαμορφωθέντες καταλλήλως, χρησιμεύουν διὰ τὴν ἀνοδὸν εἰς τὴν πύλην. Δέον νὰ σημειωθῇ, ὅτι πρὸς τὸ παρὸν δὲν κρίνεται ἀναγκαῖα καὶ σκόπιμος ἡ ἀφαίρεσις δλης τῆς μεταξὺ τοῦ τείχους καὶ τοῦ προτειχίσματος ἐπιχώσεως, ὥστε νὰ ἀποκαλυφθῇ τὸ παλαιὸν λιθόστρωτον.

Κατὰ πρότασιν τοῦ Ε.Ο.Τ., ὁ πρὸ τοῦ ναῖσκου τοῦ Προφῆτου Ἡλία χῶρος θὰ χρησιμοποιηθῇ πρὸς δημιουργίαν ἀναψυκτηρίου. Πρὸς τὸν σκοπὸν αὐτὸν ἤρχισεν ἡ Ὑπηρεσία, μὲ τὴν οἰκονομικὴν συμμετοχὴν καὶ τοῦ Ε.Ο.Τ., τὰς ἀναγκαῖας ἐργασίας διὰ τὸν καθαρισμόν καὶ τὴν διαμόρφω-

σιν του χώρου, την επισκευήν και αποκατάστασιν ενός καμαροσκεπάστου οικοδομήματος και την στερέωσιν, συμπλήρωσιν και αποκατάστασιν του περιβάλλοντος τόν χώρον τείχους, τὸ ὁποῖον εἰς πολλὰ σημεῖα εὐρίσκεται εἰς λίαν ἐπικίνδυνον κατάστασιν. Αἱ ἐργασίαι, μὴ περατωθεῖσαι, θὰ συνεχισθοῦν καὶ τὸ ἐπόμενον ἔτος (1966), ὅτε καὶ θὰ δοθῶν λεπτομέρεια περὶ αὐτῶν. Ἐνταῦθα σημειοῦται μόνον, ὅτι κατὰ τὸν καθαρισμὸν ἀνεφάνησαν τὰ ἐρείπια μεγάλων καὶ σημαντικῶν κτηρίων, καλῆς κατασκευῆς, μὲ τοξωτὰ παράθυρα, κεραμεικὰ διακοσμήσεις κ. ἄ., ἡ μορφή καὶ ὁ προσορισμὸς τῶν ὁποίων μόνον δι' ἀνασκαφικῆς ἐρεύνης δύναται νὰ διαπιστωθῇ (Πί ν. 259 α - β).

Ἦρχισεν ἡ ἐπισκευὴ καὶ ἀποκατάστασις τοῦ λιθοστρώτου ἀπὸ τῆς πρώτης πύλης τῆς δυτικῆς εἰσόδου τοῦ φρουρίου, ἕως τοῦ ἀναψυκτηρίου.

β'. Τουρκικὸν λουτρόν

Ὅλαι αἱ ἐργασίαι τοῦ Φρουρίου Ναυπάκτου θὰ συνεχισθοῦν καὶ κατὰ τὸ ἐπόμενον ἔτος 1966.

Παρὰ τὸν ἡρειωμένον ναὸν τοῦ Ἁγίου Γεωργίου, εἰς τὸν ἀνατολικὸν βραχίονα τοῦ Φρουρίου, εὐρίσκεται ἓν ἡμιπύργιον τουρκικὸν λουτρόν - χαμάμ. Τοῦτο ἦτο πλήρες χωμάτων, λίθων καὶ παντοίων ἀχρήστων ὕλικῶν. Πάντα ταῦτα ἀφηρέθησαν καὶ οὕτω κατέστη δυνατόν νὰ γίνῃ ἡ σχεδιαστικὴ ἀποτύπωσις τοῦ κτηρίου, ἡ φωτογράφησις καὶ ἡ μελέτῃ τῆς κατασκευῆς του. Αἱ ζημίαι, τὰς ὁποίας ἔχει ὑποστῇ, δὲν εἶναι σοβαραὶ καὶ δύναται νὰ πραγματοποιηθῇ ἡ ἀποκατάστασις του καὶ νὰ τεθῇ εἰς λειτουργίαν. Ἐκ τῶν τρουλλίσκων τῶν λουτρικῶν θαλάμων ὁ εἰς ἔχει ὑποστῇ μερικὴν καταστροφὴν (Πί ν. 260 α), δύο ἕτεροι ρωγμᾶς, ἡ δὲ στέγη τῆς μεγάλης αἰθούσης τοῦ ἀποδυτηρίου ἔχει καταπέσει. Κατηρτίσθη πρόγραμμα ἐργασιῶν ἀποκαταστάσεως τοῦ κτηρίου. Πλησίον τοῦ ἀνευρεθέντος λουτροῦ ἀνευρέθη μικρὸν μαρμάρινον κιονόκρανον μὲ διάκοσμον ἐλίκων καὶ ἀκάνθης, προερχόμενον, πιθανῶς, ἀπὸ τέμπλον παλαιοχριστιανικῆς βασιλικῆς (Πί ν. 260 β).

γ'. Οἰκία Τζαβέλλα

Ἐκ τῶν ὀλίγων παλαιῶν οἰκιῶν, τῶν σφζομένων ἐντὸς τοῦ περιβόλου τοῦ Φρουρίου, εἶναι καὶ ἡ παρὰ τὸν ἀνατολικὸν βραχίονα τοῦτου εὐρισκόμενη οἰκία τῆς ἐκ Σουλίου οἰκογενείας Τζαβέλλα. Ἡ στέγη τῆς οἰκίας ταύτης εἶχεν ὑποστῇ σοβαρὰς ζημίας, αἱ ὁποῖαι ἠπειλοῦν τὴν ἀσφάλειάν της. Διὰ τοῦτο ἐγένετο ἀντικατάστασις τῆς ξυλίνης κατασκευῆς τῆς στέγης καὶ ἐν συνεχείᾳ ἀνακερά-

μωσις, χωρὶς νὰ θιγοῦν αἱ ξύλιναὶ ὀριζόντιοι ὀροφαὶ τοῦ ἐσωτερικοῦ. Ἐπίσης ἐγένοντο σποραδικαὶ ἐπισκευαὶ εἰς τὴν τοιχοποιίαν, εἰς τὰ ἐπιχρίσματα καὶ ἀντικατεστάθη ἡ ξυλεία τοῦ ἐξώστου.

δ'. Παλαιοχριστιανικὴ βασιλική

Κατὰ τὴν ἐκσκαφὴν θεμελιῶν πρὸς ἀνέγερσιν οἰκίας εἰς τὸ οἰκόπεδον Μάρκου Κουμπίου, ἀπεκαλύφθησαν ἐρείπια ἀρχαίας τοιχοποιίας, ὡς καὶ τινα μαρμάρινα μέλη. Κατόπιν τούτου διεκόπησαν αἱ ἐργασίαι οἰκοδομήσεως καὶ ὑπὸ τῆς Ἐφορείας διενεργήθη μικρὰ ἀνασκαφικὴ ἐρευνα πρὸς ἀποκάλυψιν περισσοτέρων στοιχείων διὰ τὸν καθορισμὸν τοῦ ἀρχιτεκτονικοῦ τύπου καὶ τῆς σπουδαιότητος τῶν ἐρειπίων.

Ἡ ἀνασκαφὴ περιορίσθη κυρίως εἰς τὸ ἀνατολικὸν μέρος τοῦ οἰκοπέδου, ἔνθα εἶχεν ἀποκαλυφθῇ τμήμα τοίχου πολὺ καλῆς κατασκευῆς ἐξ ἐπαλλήλων πλίνθων καὶ ἰσχυροῦ μείγματος « κορασανίου », ἐξετάθη δὲ ἐτι ἀνατολικώτερον ἐπὶ τῆς δημοτικῆς ὁδοῦ. Οὕτω ἀπεκαλύφθησαν: Τὸ βόρειον ἡμισυ ἡμικυκλικῆς ἀψίδος παλαιοχριστιανικῆς βασιλικῆς μὲ ἀντηρίδα εἰς τὴν ἐξωτερικὴν πλευράν, ὁ ἀνατολικὸς τοῖχος τοῦ βορείου κλίτους τῆς βασιλικῆς, τμήμα τοῦ στυλοβάτου, ἓκ μεγάλων μαρμαρίνων δόμων, καὶ εἰς τὸ βόρειον κλίτος καὶ κατὰ μῆκος τοῦ ἀνατολικοῦ τοίχου μέρος πλακοστρώτου δαπέδου, ἓκ μεγάλων (διαστ. 0,50 x 0,50 μ.), τετραγώνων, πηλίνων πλακῶν.

Ἐκ τῶν ἀποκαλυφθέντων τοίχων, τῆς λίαν ἐπιμελετημένης κατασκευῆς τῶν καὶ τῶν διαστάσεών των, ὡς καὶ ἐκ τῶν περισυλλεγέντων ὑαλίνων καὶ λιθίνων ψηφιδῶν, τεμαχίων ἐκ μαρμαρίνων πλακῶν ὀρθομαρμαρώσεως, μαρμαροθετημάτων, τμημάτων μαρμαρίνων κιονίσκων κ. ἄ., καθίσταται σαφές, ὅτι πρόκειται περὶ τῶν ἐρειπίων παλαιοχριστιανικῆς βασιλικῆς μεγάλων διαστάσεων καὶ πολυτελοῦς κατασκευῆς.

Μεταξὺ τῶν περισυλλεγέντων ἀντικειμένων συγκαταλέγονται:

1. Ἀρράβδωτος μαρμάρινος κίων, σφζ. ὕψους 1.98 καὶ ἄνω διαμέτρου 0,31 μ.

2. Πρόβολος ἐκ λευκοῦ μαρμάρου, μεγ. μήκους 1.96, πλάτους 0,38 καὶ ὕψους 0,35 μ., φέρων ἀνάγλυφον κόσμησιν δύο σταυρῶν, τὸν μὲν ἓνα εἰς τὴν κοιλόκυρτον στενὴν πλευράν του, τὸν δὲ ἕτερον, ἐγχάρακτον, εἰς τὴν μακρὰν πλευράν.

Ἐπὶ τῆς βάσεως τοῦ πρόβολου σφζεται τμήμα λατινικῆς ἐπιγραφῆς: P A R E N T, τὸ ὁποῖον βεβαιώνει τὴν προέλευσίν του ἐκ ρωμαϊκοῦ κτηρίου, ὅπου εἶχε χρησιμοποιηθῇ ὡς ἐπιστύλιον (Πί ν. 260 γ).

Μετὰ τὴν πραγματοποιήσιν τῆς προταθείσης

ἀπαλλοτριώσεως τοῦ οἰκοπέδου θὰ συνεχισθῇ ἡ ἀνασκαφικὴ ἐρευνα πρὸς πλήρη ἀποκάλυψιν τοῦ μνημείου.

Κατὰ τὴν διάρκειαν τῆς ὥς ἂν ἀνασκαφικῆς ἐρευνῆς παρεδόθη εἰς τὴν ἐποπτεύουσαν ταύτην ἀρχαιολόγον δ. Νίκην Μιχάλου, ὑπὸ παιδός, ἀρνηθέντος νὰ δηλώσῃ τὰ στοιχεῖα του, χαλκοῦν εἰδῶλιον ταύρου, μήκους 0,055 καὶ ὕψους 0,038 μ., τοῦ 5ου, πιθανῶς, αἰῶνος π.Χ. (Πί ν. 261 α - γ).

Ἐπίσης, εἰς τὸ οἰκόπεδον Γιαννακοῦ Παπαγεωργακοπούλου, εἰς θέσιν Ἑβραϊόλακκα ἢ Ὁβριόλακκα, εὐρέθησαν καὶ κατεγράφησαν δύο νομίσματα:

1. Νόμισμα ἀργυροῦν, ἐφθαρμένον, διαμ. 0,024 μ., Πρωσσίας (17ου αἰῶνος) καὶ 2. Ὁμοῖον νόμισμα τῆς Πρωσσίας.

2. Μονὴ Ἁγίου Ἰωάννου Βομβοκοῦς

Εἰς ἀπόστασιν δύο περίπου ὥρων πεζοπορίας ἀπὸ τῆς Ναυπάκτου καὶ ἐπὶ ἀποτόμου ὕψηλοῦ βραχώδους ἐξάρματος ὑπὲρ τὸν χεῖμαρρον Σκᾶν εὐρίσκεται ἡ ἐν ἐνεργείᾳ σήμερον, πλὴν πτωχότατη, γυναικεῖα Μονὴ τοῦ Ἁγίου Ἰωάννου τῆς Βομβοκοῦς (Πί ν. 262 α). Τὴν Μονὴν ταύτην ἐπεσκέφθη διὰ πρώτην φοράν ἐν ἔτει 1961, ὅτε καὶ ἐγένετο ἡ σχεδιαστικὴ ἀποτύπωσις, ἡ φωτογραφίσις καὶ ὁ καταρτισμὸς προγράμματος ἐπισκευῆς καὶ στερεώσεως τῶν κτηρίων, ὡς καὶ συντηρήσεως τοῦ ἐνδιαφέροντος ζωγραφικοῦ διακόσμου. Ἐκ τοῦ συγκροτήματος τῆς Μονῆς σφύζονται τὸ Καθολικὸν καὶ τὰ κελλῖα τῆς νοτίας καὶ ἀνατολικῆς πλευρᾶς, εἰς δύο ὀρόφους, εὐτελοὺς κατασκευῆς καὶ εἰς ἡμιρεπωμένην κατάστασιν, ἡ διαβίωσις ἐντὸς τῶν ὁποίων εἶναι προβληματικὴ.

Τὸ Καθολικὸν τῆς Μονῆς εἶναι ναὸς σταυροειδῆς, τετρακιόνιος μετὰ τρούλλου, τοῦ τριχόρου ἀγιορειτικοῦ τύπου, μὲ ἐξαπλεύρους ἐξωτερικῶς ἀψίδας, εἰς τὸ μέσον ἐκάστης τῶν ὁποίων ἀνοίγεται ἕν δίλοβον παράθυρον (Πί ν. 262 β). Αἱ ἐσωτερικαὶ διαστάσεις τοῦ ναοῦ ἔχουν ὡς ἑξῆς: μήκος 15.15 μ. ἀπὸ τοῦ δυτικοῦ τοίχου τοῦ νάρθηκος, ἕως τοῦ τόξου τῆς ἀψίδος τοῦ Ἱεροῦ. Πλάτος, μεταξὺ τῶν δύο ἐγκαρσίων ἀψίδων, 8.20 μ. Πλάτος κυρίως ναοῦ 5.18 μ.

Ὁ ναὸς καλύπτεται διὰ δικλινοῦς κεραμωτῆς στέγης. Αἱ ἐγκάρσιαι καμάραι, μετὰ τὴν καταστροφὴν τῆς κεραμώσεώς των, ἐκαλύφθησαν διὰ σιμεντοκονίας, προχείρου κατασκευῆς, ἄνευ ὀπισμοῦ. Αἱ στέγαι αὗται, ὡς καὶ ἡ τοῦ τρούλλου, ἦσαν κατεστραμμέναι. Τὰ ὕδατα, εἰσρέοντα διὰ τῆς ὀροφῆς εἰς τὸ ἐσωτερικόν, ἀπετέλουν διαρκή

κίνδυνον διὰ τὴν ἀσφάλειαν τοῦ κτηρίου, εἶχον δὲ προξενήσει σοβαρὰς ζημίας εἰς τὸν ζωγραφικὸν διάκοσμον. Ὅθεν, ἐγένετο ἀνάστυσις τῶν κεράμων, ἀφηρέθη ἡ σαθρὰ σιμεντοκονία ἐκ τῶν στεγῶν τῶν ἐγκαρσίων κεραιῶν, κατεσκευάσθη ἰσχυρὸς μανδύας ἐπ' αὐτῶν ἐξ ὀπλισμένου σκυροδέματος καὶ ἐπανετοποθετήθησαν αἱ κέραμοι. Οὕτω, αὗται ἔλαβον τὴν ἀρχικὴν τῶν ἐμφάνισιν. Ἐπεσκευάσθη ὁ τρούλλος καὶ ἡ τετράγωνος βάσις του καὶ δι' ἄλλων τινῶν ἐπεμβάσεων ἐπετεύχθη πλήρως ἡ στεγανότης τοῦ κτηρίου (Πί ν. 263 α).

Ἡ δυτικὴ εἴσοδος, ἡ ὁδηγοῦσα εἰς τὸν νάρθηκα, φέρει πλαίσιον ἐκ πωρολίθου μετὰ χαμηλοῦ τόξου, κοσμουμένου διὰ ροδάκων καὶ ὁδοντωτῆς ταινίας.

Ὑπεράνω τῆς εἰσόδου εὐρίσκεται ἐπὶ μαρμαρίνης πλακὸς ἡ ἐξῆς ἐπιγραφή (τηρουμένου τοῦ τύπου τῶν λέξεων): *Ἀνεκαινίσθη ἐκ βαράθρων ὁ θεὸς καὶ πάνσεπτος ναὸς τοῦ Τιμίου Προδρόμου δαπάνης τοῦ δσιωτάτου ἐν Ἱερομονάχοις Κυρ Ἀρσενίου Καθηγουμένου τοῦ αὐτοῦ ναοῦ. Α Χ Ξ Ε Ἀπρῖλλι (1695).*

Ἐκατέρωθεν τῆς ἐπιγραφῆς ταύτης εἶναι ἐντελισμένα: ἀριστερά, τεμάχιον βυζαντινοῦ θωρακίου, ἐπὶ τοῦ ὁποίου εἰκονίζεται ἀετὸς ραμφίζων λαγῶν, δεξιὰ οἰκόσημον Ἐνετοῦ ἄρχοντος (Πί ν. 263 β).

Ὁ ναὸς ἐσωτερικῶς εἶναι κατάγραφος. Ἐκ τῆς τέχνης, τῆς διατάξεως καὶ συνθέσεως τῶν θεμάτων καὶ ἐκ τῆς συγκρίσεως πρὸς ἕτερα παραδείγματα συνάγεται, ὅτι ὁ ζωγραφικὸς διάκοσμος ἐγινε κατὰ τοὺς αὐτοὺς περίπου χρόνους, καθ' οὓς ἀνηγέρθη ὁ ναὸς. Ὑπεράνω τοῦ παραθύρου τῆς ἀψίδος τοῦ βορείου χοροῦ σφύζεται ἡ ἐξῆς ἐπιγραφή: *Ἀνηγέρθη καὶ ἱστορήθη ὁ θεὸς καὶ Πάνσεπτος οὗτος ναὸς τοῦ Τιμίου Ἐνδόξου Προφήτου Προδρόμου καὶ Βαπτιστοῦ Ἰωάννου διὰ συνδρομῆς καὶ ἐξόδου τῶν εὐσεβῶν Χριστιανῶν Ἱγουμενέοντος. . . Π. . . ἐπὶ τῆς. . .*

Ἡ γενικὴ διατάξις τῶν εἰκονογραφικῶν θεμάτων ἔχει ὡς ἑξῆς:

α'. *Ἱερὸν Βῆμα.* Εἰς τὴν καμάραν ἡ Ἀνάληψις, ἡ Ἁγία Τριάς, ἐκατέρωθεν τούτων εἰς δύο ἡμιχόρια ἡ Ἐπουράνιος Λειτουργία καὶ χαμηλότερον ταύτης ὁ Χριστὸς πειραζόμενος ὑπὸ τοῦ Διαβόλου, ὁ Χριστὸς Διδάσκων ἐν τῷ Ναῷ, ὁ Ἰωσήφ, ὁ Ποιητὴς καὶ εἰς ὑμνογράφος. Εἰς τὸ ὑπὲρ τὴν κόγχην μέρος τοῦ ἀνατολικοῦ τοίχου ἡ Πεντηκοστή. Εἰς τὴν κόγχην ἡ Πλατυτέρα, τὸ «Λάβετε φάγετε» καὶ τὸ «Πιετε ἐξ αὐτοῦ πάντες» καὶ ἐξ Ἱεράρχαι, οἱ Ἅγιοι Ἀθανάσιος, Ἰάκωβος ὁ Ἀδελφόθεος, Ἰωάννης ὁ Χρυσόστομος, Βασίλειος,

Γρηγόριος ὁ Διάλογος καὶ Γρηγόριος ὁ Θεολόγος.

Νοτίως τῆς κόγχης οἱ πρῶτοι τῶν 24 Οἰκῶν καὶ οἱ Ἅγιοι: Ἰωάννης ὁ Θεολόγος, Ἀνδρέας ὁ Κρήτης, Συμεὼν ὁ Στυλῖτης, Κύριλλος Ἀλεξανδρείας, Διονύσιος ὁ Ἀρεοπαγίτης, Ἰωάννης ὁ Ἐλεήμων κ. ἄ.

Εἰς τὴν Πρόθεσιν ἡ Ἀποκαθήλωσις - Ἄκρα Ταπείνωσις καὶ παρ' αὐτὴν ὁ Πρωτομάρτυς Στέφανος. Βορείως τῆς κόγχης οἱ τελευταῖοι τῶν 24 Οἰκῶν καὶ οἱ Ἅγιοι: Γρηγόριος ὁ Νύσσης, Λέων ὁ Κωνσταντινουπόλεως, Μητροφάνης, Παῦλος, Ἱερόθεος, Ματθαῖος κ.ἄ. Τέλος τὸ Ὅραμα τοῦ Πέτρου Ἀλεξανδρείας καὶ σκηναὶ ἐκ τῆς ἱστορίας τοῦ Ἰωνᾶ.

β'. *Κυρίως ναός*. Εἰς τὸν τροῦλλον ὁ Παντοκράτωρ, ἡ Θεοτόκος μετὰ τοῦ Προδρόμου ἐν μέσῳ δώδεκα Ἀγγέλων, οἱ Προφῆται καὶ εἰς τὰ τέσσαρα σφαιρικά τρίγωνα διάκοσμος. Εἰς τὰς ἐπιφανείας τῶν τοίχων, χωριζομένας εἰς ὀριζοντίας ζώνας, εἰκονίζονται Μοναχοί, Ἱερομόναχοι, Κοινοβιάρχαι, Ἀσκηταί, Ἀναχωρηταί, Ἅγιοι, Σκηναὶ ἐκ τῆς ζωῆς τοῦ Χριστοῦ, τὰ Θαύματα καὶ οἱ 24 Οἰκοί.

Τέλος, εἰς τὸν δυτικὸν τοῖχον ἡ Σταύρωσις, ἡ Ἀπόνιψις τοῦ Πιλάτου, ὁ Ἐλκόμενος, Σκηναὶ ἐκ τοῦ βίου τῆς Θεοτόκου, ὡς ἡ Γέννησις, τὰ Εἰσόδια καὶ ἡ Κοίμησις, Ἀρχάγγελοι, Ἅγιοι καὶ Προφῆται.

γ'. *Νάρθηξ*. Εἰς τὴν ὀροφὴν καὶ τὰ ἄνω μέρη τῶν τοίχων ἐκτυλίσσονται κατὰ τὴν ἀφηγηματικὴν τάξιν τοῦ κειμένου, αἱ σκηναὶ τοῦ « Πᾶσα Πνοή » (Πί ν. 264 α).

Τὰς ἐπιφανείας τῶν τοίχων καταλαμβάνουν σκηναὶ ἐκ τοῦ βίου καὶ τοῦ κηρύγματος τοῦ Ἀγίου Ἰωάννου τοῦ Προδρόμου (Πί ν. 264 β), ἡ Κλίμαξ τῶν Ἀρετῶν, Ἅγιοι, Ὅσιοι καὶ Κοινοβιάρχαι (Πί ν. 265 α).

Ὑπὲρ τὴν θύραν πρὸς τὸν κυρίως ναὸν εἰκονίζεται ὁ Ἀναπεσὼν (Πί ν. 265 β) καὶ ἐκατέρωθεν τούτου ἡ Θεοτόκος καὶ ὁ Χριστός.

Ὡς συμπεραίνεται ἐκ τῶν παρεχομένων ἀπεικονίσεων, ὁ ζωγραφικὸς διάκοσμος τῆς Μονῆς Βομβοκοῦς εἶναι λίαν σημαντικὸν ἔργον ἐπαρχιακῆς τέχνης τοῦ τέλους τοῦ 17ου αἰῶνος. Ὅθεν, ἐκρίθη ἀναγκαῖον, ὅπως, παραλλήλως πρὸς τὰς ἐργασίας στερεώσεως τῶν κτηρίων, διενεργηθῇ καὶ συντήρησις τῶν τοιχογραφιῶν. Πρὸς τοῦτο, κλιμάκιον τοῦ Κεντρικοῦ Ἐργαστηρίου, ὑπὸ τὸν ζωγράφον - συντηρητὴν κ. Τάσον Μαργαριτῶφ, παρέμεινεν ἐπὶ ἓνα μῆνα εἰς τὴν Μονὴν καὶ ὑπὸ λίαν δυσμενεῖς συνθήκας διαβιώσεως, λόγῳ τῆς πτωχείας τῆς Μονῆς, διενήργησε μετ' εὐσυνειδη-

σίας καὶ ζήλου τὸν καθαρισμὸν, στερέωσιν καὶ συντήρησιν τοῦ ζωγραφικοῦ διακόσμου τοῦ Καθολικοῦ. Ἡ ἐπέμβασις αὕτη ἀπεδείχθη σωτήριος, καθ' ὅσον ἐκ τοῦ χρόνου καὶ τῆς διαβρώσεως τῶν ὑδάτων, τὰ ὁποῖα εἰσέρρεον διὰ τῆς κατεστραμμένης στέγης, εἶχε δημιουργηθῇ λίαν ἐπικίνδυνος κατάστασις διὰ τὰς τοιχογραφίας. Μεγάλα τμήματα τούτων εἶχον ἀποκολληθῇ, ἄλλα εἶχον ὑποστῇ ἐπικινδύνους διογκώσεις, μεγάλοι ἐπιφάνειαι ἐκ τῆς ὑγρασίας καὶ τοῦ καπνοῦ εἶχον ἀμαυρωθῇ ἢ ἐξαλειφθῇ, ἄλλοι εἶχον ἀπομείνει μόνον τὰ σχεδιαστικά περιγράμματα καὶ εἰς πολλὰ σημεία εἶχον γίνεαι ὑπὸ ἀδαῶν ἐπιχρίσματα, συμπληρώσεις, ἐπιζωγραφήσεις κ.λ.π.

3. Χρῦσοβον, ναὸς Σωτήρος

Εἰς ἀπόστασιν μιᾶς ὥρας πεζοπορίας ἀπὸ τοῦ χωρίου Χρῦσοβον τῆς ὀρεινῆς Ναυπακτίας καὶ εἰς κατάφυτον χαράδραν εὐρίσκεται ὁ ἀπέριττος ναῖσκος τῆς Μεταμορφώσεως τοῦ Σωτήρος, ὁ ὑπὸ τῶν χωρικῶν κοινῶς καλούμενος « ἡ Σωτεῖρα ». Οὗτος ἀπετέλει ἄλλοτε τὸ καθολικὸν μικρᾶς Μονῆς. Τοῦτο μαρτυροῦν τὰ παρατηρούμενα λείψανα τοιχοδομίας περὶ αὐτοῦ, ἐπιβεβαιουῦν δὲ καὶ τὰ ὀνόματα Μοναχῶν καὶ Ἱερομόναχων τὰ ἀναγραφόμενα εἰς τὰ δίπτυχα τῆς Προθέσεως.

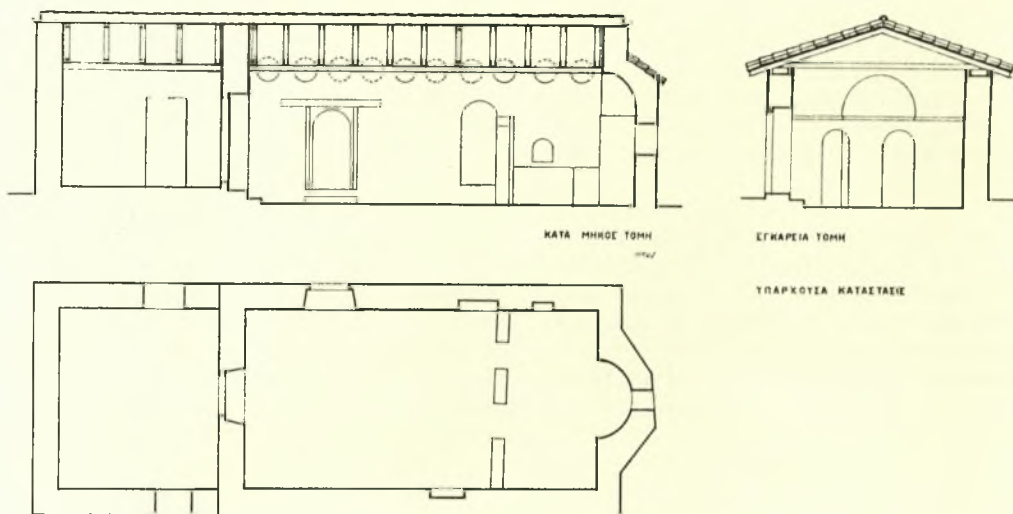
Ὁ ναῖσκος, ὡς ἔχει σήμερον, εἶναι εἰς ἀπλοῦς ὀρθογώνιος χῶρος, ἐσωτερικῶν διαστάσεων 7.95 x 4 μ., εἰς τὴν δυτικὴν πλευρὰν τοῦ ὁποίου προσετέθη μεταγενεστέρως νάρθηξ, ἐσωτερικοῦ μήκους 3.55 μ. Οὕτω, αἱ συνολικαὶ διαστάσεις τοῦ ναοῦ, ἐξωτερικῶς, εἶναι 13.30 x 5.15 μ. (Σχ ε δ. 1 καὶ 2). Ἀμφότερα τὰ μέρη καλύπτονται διὰ ξυλίνης στέγης. Ἡ στέγη αὕτη, ἀριθμοῦσα ἡλικίαν ὀλίγων δεκαετιῶν, εἶχε σαθρωθῇ καὶ εὐρίσκετο εἰς ἀθλίαν κατάστασιν· ὅχι μόνον τὰ ὕδατα τῶν βροχῶν δὲν ἠμπόδιζε νὰ εἰσρέουν ἄφθονα ἐντὸς τοῦ ναοῦ, ἀλλὰ καὶ ἐπροξέεινε φόβον εἰς τοὺς εἰσερχομένους ἐν αὐτῷ. Δι' ὃ, ἥδη ἀπὸ τοῦ 1961, εἶχε συμπεριληφθῇ εἰς τὸ πρόγραμμα ἐργασιῶν ἡ ἀντικατάστασις αὐτῆς, ἀφ' ἐνὸς διὰ τὴν ἀσφάλειαν τοῦ κτίσματος, ἀφ' ἑτέρου διὰ τὴν διάσωσιν τῶν σπουδαιωτάτων τοιχογραφιῶν.

Ἡ σεσαθρωμένη αὕτη στέγη δὲν εἶχε τοποθετηθῇ εἰς τὸ ὕψος τῆς ἀρχικῆς, ἀλλὰ κατὰ 0,40 μ. χαμηλότερον. Κατὰ τὴν τοποθέτησίν της δὲ κατεστράφησαν αἱ μορφαὶ τῶν Ἀγίων, αἱ εἰκονιζόμεναι ἐντὸς δέκα κύκλων εἰς τὴν κορυφὴν τῶν μακρῶν τοίχων (Σχ ε δ. 1 καὶ 2).

Ἡ κατασκευασθεῖσα νέα στέγη εἶναι, ὁμοίως, ἐξ ἐγχωρίου ξυλείας καὶ ἔχει τὴν αὐτὴν διάταξιν καὶ μορφήν μετὰ τὴν τῆς ἀντικατασταθείσης, ἥτοι

είναι δικλινής και καλύπτει τὸ κτήριο καθ' ὅλον τὸ μήκος του (Πί ν. 266 α). Ἡ μόνη διαφορὰ εἶναι, ὅτι αὕτη ἐτοποθετήθη τὼρα εἰς τὴν φυσικὴν τῆς θέσιν, ἥτοι κατὰ 0,40 μ. ὑψηλότερον τῆς διαλυθείσης. Ἐχρησιμοποιήθησαν καὶ πάλιν αἱ ἀκέραια κέρατοι, αἱ δὲ λοιπαὶ ἀντικατεστάθησαν δι' ἄλλων, ὁμοίως, παλαιῶν. Πρὸς στερέωσιν τοῦ

ρέχονται, μόνον, ἐλάχιστα πληροφορικὰ στοιχεῖα. Ὁ ζωγραφικὸς διάκοσμος ἐκτείνεται εἰς τὰς ἐσωτερικὰς ἐπιφανείας τῶν τεσσάρων τοίχων τοῦ κυρίως ναοῦ, εἰς τὴν πρὸς τοῦτον ἐπιφάνειαν τοῦ κτιστοῦ τέμπλου, τὴν κόγχην τοῦ Ἱεροῦ καὶ εἰς τὴν δυτικὴν πλευρὰν τοῦ δυτικοῦ τοίχου, ἥτοι τὴν βλέπουσαν πρὸς τὸν πρόσθετον νάρθηκα.



Σχέδ. 1. Ναὸς Σωτήριος Χρυσόβου Ναυπακτίας. Σχεδιαστικὴ ἀποτύπωσις πρὸ τῶν ἐργασιῶν

κτίσματος κατεσκευάσθη ἰσχυρόν «σενάζ» ἐξ ὀπλισμένου σκυροδέματος ἐπὶ τῆς κορυφῆς τῶν τεσσάρων τοίχων, ἀθάτον ἐξωτερικῶς. Ἐπίσης ἐγιναν σποραδικαὶ συμπληρώσεις τῆς τοιχοποιίας, ἡ ὁποία εἶναι ἐκ καστανοχρόων ἀκατεργάστων λίθων μὲ χρῆσιν θραυσμάτων κεράμων εἰς ἀπλὰς ἢ διπλὰς ὀριζοντίας σειράς, ἐμφράξεις ρωγμῶν καὶ ἀποκατάστασις τῶν θυρῶν. Τέλος, κατὰ τὴν ἀποχωμάτωσιν κατὰ τὴν νοτίαν καὶ δυτικὴν πλευρὰν τοῦ ναοῦ, πρὸς ἐξουδετέρωσιν τῆς ὑγρασίας, ἀπεκαλύφθη κατὰ μῆκος τοῦ νοτίου τοίχου λιθόστρωτον (πλάτους 2.40 μ.), τὸ ὅποσον ἐχρησιμοποιεῖτο, ὅτε ὑφίσταντο τὰ κατὰ τὴν πλευρὰν ταύτην κελλία.

Παραλλήλως πρὸς τὰς ἐργασίας ταύτας τὸ αὐτὸ κλιμάκιον τοῦ Κεντρικοῦ Ἐργαστηρίου συντηρητῶν, τὸ ὅποιον εἰργάσθη εἰς τὴν Μονὴν Βομβοκοῦς, κατηνάλωσεν ἓνα μῆνα διὰ τὴν στερέωσιν καὶ συντήρησιν τοῦ ζωγραφικοῦ διακόσμου τῆς Σωτεῖρας.

Ἐπειδὴ ἡ λεπτομερὴς ἐκθεσις διὰ τὴν ἐργασίαν ταύτην, καθὼς καὶ ἡ περιγραφή καὶ μελέτη τῶν τοιχογραφιῶν θὰ γίνῃ εἰς ἕτερον τόπον, ἐδῶ πα-

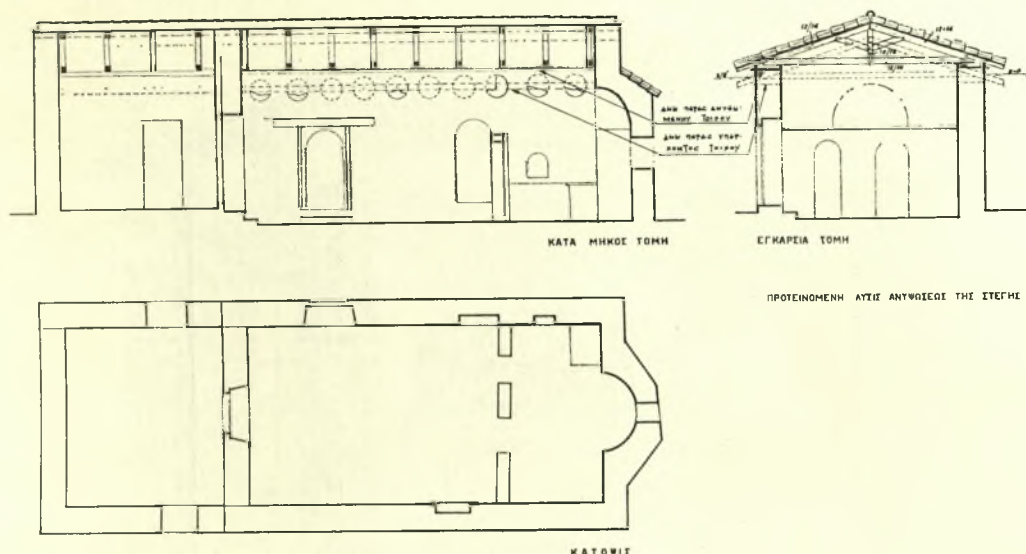
Διεπιστώθη, ὅτι ὁ διάκοσμος ἔχει γίνῃ εἰς τέσσαρας διαφόρους χρονικὰς περιόδους, ἡ νεωτέρα τῶν ὁποίων, συμφώνως πρὸς ἐπιγραφὴν εἰς τὸν νάρθηκα, ἀνάγεται εἰς τὸ ἔτος 1629. Παρατηρήθη, ὅτι ὁ ἐκάστοτε ἐκτελούμενος διάκοσμος ἐκάλυπτε τὸν παλαιότερον, συμβαίνει, ὅμως, εἰς ἓν στρώμα τοιχογραφιῶν νὰ ἔχωμεν παραστάσεις γενομένας εἰς διαφόρους χρονικὰς περιόδους. Εἰς ἄλλην πάλιν περίπτωσιν ἔχει ἀνακατασκευασθῇ ἓν μόνον μέρος μιᾶς παραστάσεως, ὡς π.χ. οἱ πόδες τριῶν στρατιωτικῶν Ἀγίων εἰς τὸν βόρειον τοῖχον (Πί ν. 266 β).

Τὸ τμήμα τοῦτο ἀπεκολλήθη καὶ εὐρέθησαν κάτωθεν αὐτοῦ οἱ ἀρχικοὶ πόδες τῶν Ἀγίων. Τὰ ἀποκολληθέντα καὶ ἐξ ἄλλων μερῶν τοῦ ναοῦ τμήματα τοῦ ζωγραφικοῦ διακόσμου μετεφέρθησαν εἰς τὸ Κεντρικὸν Ἐργαστήριον τοῦ Βυζαντινοῦ Μουσείου, ἔνθα, ἀφοῦ ἐγένετο εἰς αὐτὰ ἡ δέουσα ἐπεξεργασία, ἐτοποθετήθησαν ἐπὶ εἰδικῶς ὀπλισμένου ὑποστρώματος μετὰ πλαισίου καὶ ἐπανεφέρθησαν εἰς Χρυσόβον.

Κατὰ τὰς ἐργασίας συντηρήσεως τῶν τοιχογραφιῶν ἐγένετο ἀφαίρεσις κρυστάλλων, ἀσβεστώ-

μάτων, ἐπιχρισμάτων σιμεντοκονίας καὶ ἐπιζωγραφίσεων, ἐν συνεχείᾳ δὲ σταθεροποιήσις τῶν ἐτοιμορρόπων καὶ ἀποκεκολλημένων τμημάτων, στερεώσεις ἐπὶ τῆς λιθοδομῆς μετὰ συμπληρώσεως τῶν ἀμμοκονιαμάτων διὰ καταλλήλων ἐπιχρισμάτων καὶ τέλος σταθεροποιήσις χρωμάτων. Ὡς ἐλάχιστα δείγματα τῶν γενομένων ἐργασιῶν παρέ-

(Πί ν. 269 α). Τέλος, εἰς μικράν κόγχην, ἀποκαλυφθεῖσαν εἰς τὸν νάρθηκα ὑπὲρ τὴν πρὸς τὸν κυρίως ναὸν θύραν, εὗρέθη ὁ Χριστὸς ἐν προτομῇ καὶ πάλιν ὑπὸ τὴν ἐπωνυμίαν «ὁ Σωτὴρ», ἀνήκων πιθανώτατα, εἰς τὴν δευτέραν ζωγραφικὴν περίοδον (Πί ν. 269 β). Εἰς τὴν Δευτέραν Παρουσίαν, ἡ ὁποία, ὡς ἐλέχθη, ἀνήκει εἰς



Σχέδ. 2. Ναὸς Σωτήρος Χρυσόβου Ναυπακτίας. Σχεδιαστικὴ ἀποτύπωσις μετὰ τὰς ἐργασίας

χομεν τὴν ἔνθρονον Θεοτόκον μετὰ τοῦ Χριστοῦ, εἰς κόγχην ἐπὶ τοῦ βορείου τοίχου πρὸ τοῦ τέμπλου (Πί ν. 266 γ), τὴν Δέησιν εἰς τὸ κτιστὸν τέμπλον (Πί ν. 267 α) καὶ τὴν Δευτέραν Παρουσίαν εἰς τὴν πρὸς τὸν νάρθηκα πλευρὰν τοῦ δυτικοῦ τοίχου τοῦ ναοῦ (Πί ν. 267 β καὶ 268 α).

Τέλος, ἀπεκαλύφθησαν τοιχογραφίαι, ἐπὶ τῶν ὁποίων ὑπῆρχον μεταγενέστερα στρώματα, ἅτινα καὶ ἀπεκολλήθησαν, ὡς π.χ. εἰς τὴν κόγχην τοῦ νοτίου τοίχου, ἔναντι τῆς κόγχης τῆς Θεοτόκου, περὶ τῆς ὁποίας ἐγένετο λόγος ἀνωτέρω, μετὰ τὴν ἀποκόλλησιν τῆς Μεταμορφώσεως, ἀνηκούσης πιθανῶς εἰς τὴν τετάρτην ζωγραφικὴν περίοδον, ἀπεκαλύφθη ὁ ἔνθρονος Χριστὸς, «ὁ Σωτὴρ» (Πί ν. 268 β), ἀνήκων εἰς τὴν τρίτην περίοδον. Εἰς τὸν δυτικὸν τοῖχον, νοτίως τῆς θύρας πρὸς τὸν νάρθηκα, μετὰ τὴν ἀποκόλλησιν τῆς Ἁγίας Κυριακῆς, ἀνηκούσης εἰς τὴν τετάρτην περίοδον, ἀπεκαλύφθη εἰς ἄγγελος ἀνήκων εἰς τὴν δευτέραν περίοδον. Μετὰ τὴν ἀποκόλλησιν καὶ τοῦ ἀγγέλου εὗρέθη παράστασις τοῦ Ἁγίου Ἰωάννου τοῦ Προδρόμου, τῆς πρώτης ζωγραφικῆς περιόδου

τὴν τελευταίαν περίοδον, ἀνεγνώσθη ἡ ἐπιγραφή: «Δέησις τοῦ δούλου τοῦ Θεοῦ Μακαρίου Ἱερομονάχου ἔτους ΖΡΑΖ (7137 = 1629 μ.Χ.).

Ὁ ζωγραφικὸς διάκοσμος καὶ τῶν τεσσάρων περιόδων τοῦ Χρυσόβου ὀφείλεται εἰς δοκίμους ἀγιογράφους ἀπολύτως κατόχους τῆς βυζαντινῆς τέχνης. Ὁ ἀρμονικὸς συνδυασμὸς μιᾶς μεγάλης ποικιλίας χρωματικῶν διαβαθμίσεων, ἡ σταθερότης καὶ ἡ ἀκρίβεια τοῦ σχεδίου καὶ ἡ σύνθεσις τῶν σκηνῶν καθιστοῦν τὴν Σωτείρω ἓν σημαντικὸν μνημεῖον, ἐν τῷ ὁποίῳ ἀντιπροσωπεύεται ἡ βυζαντινὴ ζωγραφικὴ πολλῶν αἰώνων.

Ἐάν τελικῶς ἀποδειχθῇ, ὅτι ἡ ἐπὶ τῆς κεντρικῆς ἐξωτερικῆς πλευρᾶς τῆς κόγχης τοῦ Ἱεροῦ Βήματος χρονολογία εἶναι ΣΨΟΗ (6778), ἥτοι 1270 μ.Χ., ἔχομεν ἓν στοιχεῖον διὰ τὴν χρονολόγησιν τῆς πρώτης ζωγραφικῆς περιόδου, εἰς τὴν ὁποίαν ἀνήκει ὁ Πρόδρομος. Ἡ δευτέρα περίοδος, δηλαδὴ ὁ ἄγγελος ἐπὶ τοῦ Προδρόμου καὶ ὁ Χριστὸς Σωτὴρ εἰς τὴν μικράν κόγχην τοῦ νάρθηκος, δύναται νὰ τοποθετηθῇ περὶ τὸν 15ον ἕως 16ον αἰῶνα.

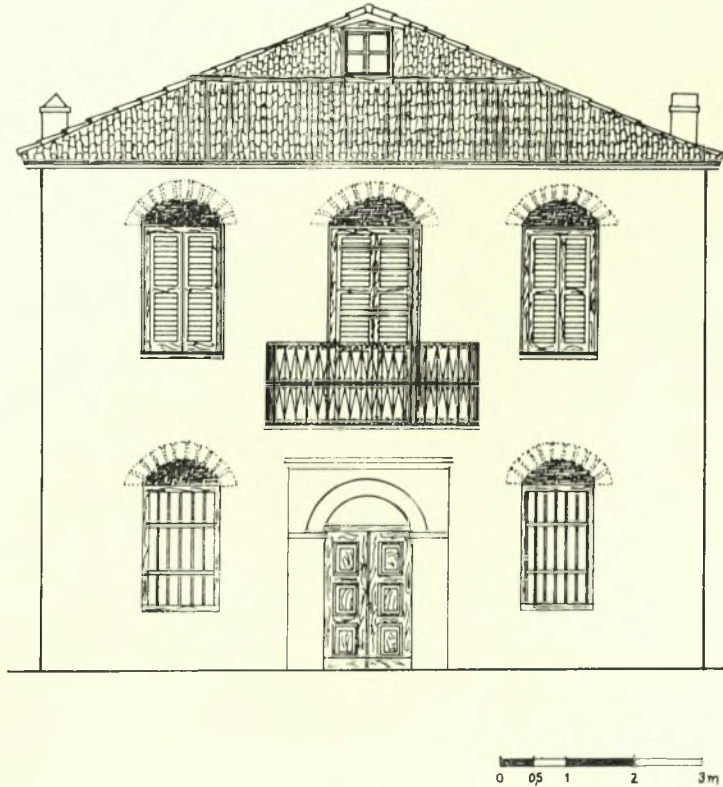
Εἰς τὸ κάτω μέρος τοῦ ἀποκαλυφθέντος ἑνὸς

τῆς τυφλῆς κόγχης τοῦ νοτίου τοίχου ἐνθρόνου Χριστοῦ, ἀνήκοντος εἰς τὴν τρίτην περίοδον, ἀναγράφεται ἡ χρονολογία *Α Χ* (1600 μ.Χ.). Εἰς τὴν αὐτὴν περίοδον ἀνήκει καὶ ἡ ἐναντι τοῦ Χριστοῦ ἐνθρονος Θεοτόκος. Τέλος, ἡ τετάρτη περίοδος ἀνάγεται, συμφώνως πρὸς τὴν ἐπιγραφὴν

Θεοῦ Γερβασίας Μοναχῆς τοῦ Νικολοῦ Φρονήμον ἀπὸ Ἀμόραν 1742 *ΑΝΔΡΕΑΣ*,

3) Θεοτόκος Ὁδηγήτρια, Ρόδον τὸ Ἀμάραντον, διαστ. 0,75 x 1.075 μ. Χρονολογία 1813.

4) Χριστὸς ἐνθρονος μετὰ τῶν τεσσάρων συμβόλων, διαστ. 1.06 x 0,76 μ. Χρονολογία 1813.



Σχέδ. 3. Μεσολόγγιον. Οἰκία Παλαμᾶ. Κυρία ὄψις. Διὰ τῆς διακεκομμένης γραμμῆς δεικνύεται ὁ τρόπος κατασκευῆς τῶν υπερθύρων κάτωθεν τῶν κονιαμάτων

τοῦ νάρθηκος, εἰς τὸ ἔτος 1629. Εἶναι προφανές, ὅτι μία συστηματικὴ μελέτη τῶν τοιχογραφιῶν τῆς Σωτείρας Χρυσόβου θὰ ἀποβῇ ἀπὸ πάσης ἀπόψεως ὠφελιμωτάτη.

Κατεγράφησαν αἱ ἐξῆς εἰκόνες ἐντὸς τοῦ ναοῦ:

1) Ὁ Χριστὸς ὁ Ζωοδότης μετὰ τῶν τεσσάρων συμβόλων, διαστ. 0,845 x 0,53 μ. Φέρει τὴν ἐπιγραφὴν: + *Ἐγενε ἡ παρὼν Ἀγία Ἡκόνα διὰ συνδρομῆς καὶ ἐξόδου τοῦ Πανοσιωτάτου Ἀγίου Καθηγουμένου Κυροῦ Ἱεροθέου. Α Ψ Μ Β (1742) Χῆρ Ἀνδρέου Παπαδοπούλου ἐκ Πελοποννήσου.*

2) Ἅγιος Ἰωάννης ὁ Πρόδρομος, διαστ. 0,85 x 0,545 μ.

Φέρει τὴν ἐπιγραφὴν: *Δέσις τῆς δούλης τοῦ*

5) Ἡ Μεγάλῃ Δέσις, ὑπὲρ τὸ κτιστὸν τέμπλον, ἐπὶ ξύλου ὕψους 0,45 μ.

6) Ἐπίσης κατεγράφη τουρκικὸν χαλκοῦν νόμισμα, ἔτους κοπῆς 1830.

4. Μεσολόγγιον

α'. Οἰκία Παλαμᾶ

Ἡ παλαιὰ οἰκία ἡ γνωστὴ ὡς «οἰκία Παλαμᾶ» ἢ «Παλαμαία Σχολή», εἶχεν ἡμερεπωθῇ. Λόγω τῆς σημασίας, ἣν ἔχει ἡ οἰκία αὕτη διὰ τὴν πόλιν τοῦ Μεσολογγίου, διενεργήθησαν ἤδη ἀπὸ τοῦ παρελθόντος ἔτους (1964) ἐργασίαι διὰ τὴν στερέωσιν καὶ ἀποκατάστασιν αὐτῆς, τῇ συνεργασίᾳ

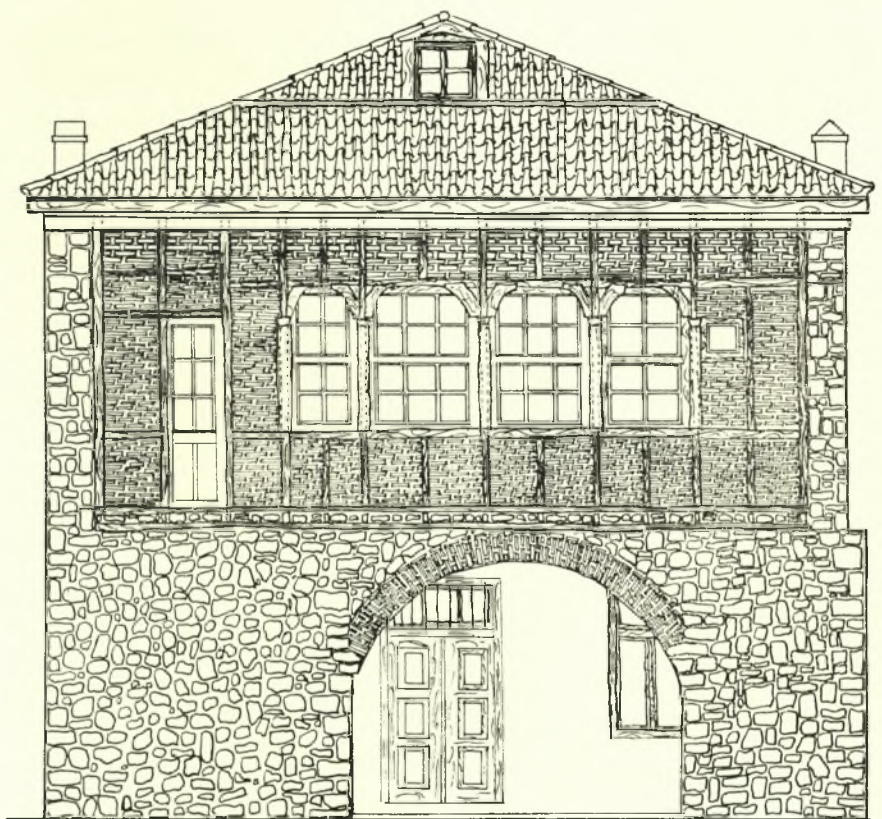
της Διευθύνσεως Ἀναστηλώσεως καὶ τῆς Ἐφορείας Νεωτέρων Μνημείων, βάσει μελέτης ἐγκριθείσης ὑπὸ τοῦ Ἀρχαιολογικοῦ Συμβουλίου.

Ὁ δυτικὸς τοῖχος τῆς οἰκίας εἶχε σαθρωθῇ, δι' ὃ διελύθη καὶ ἀνακατεσκευάσθη (Πί ν. 270 β). Ἀντικατεστάθη ὁλόκληρος ἡ ξυλίνη κατασκευὴ

ὑπὸ τὴν ἐπίβλεψιν τῆς Ἐφορείας Νεωτέρων Μνημείων ἐγένοντο ὑπὸ τοῦ Δήμου Μεσολογγίου ἐργασίαι στερεώσεως τοῦ τείχους τῆς πόλεως.

5. Αἰτωλικὸν

Ὁ ναὸς τῆς Παναγίας (ΑΔ 16 (1960): Χρονι-



Σχέδιον ὅψεως δεικνύον
τὸν τρόπον κατασκευῆς
πρὸ τῆς τοποθέτησεως τῶν
κονιαμάτων.

0 0.5 1 2 3m

Σχέδ. 4. Μεσολόγγιον. Οἰκία Παλαμῆ. Βορεία ὄψις

καὶ αἱ κέραμοι τῆς στέγης. Ἐπανεφέρθησαν εἰς τὴν θέσιν των καὶ ἐστερεώθησαν τὰ ξύλινα πατώματα καὶ αἱ ὀροφαί. Ἐπεσκευάσθησαν ἡ ἀντικατεστάθησαν τὰ παράθυρα καὶ αἱ θύραι καὶ ἀποκατεστάθη ἡ βορεία πλευρά (Πί ν. 270 α' Σχέδ. 3, 4 καὶ 5).

β'. Τείχος

Συμφώνως πρὸς ὁδηγίαν τῆς Ὑπηρεσίας καὶ

κά, σ. 196), ὑποστάς σοβαρὰς ζημίας ὑπὸ τῶν σεισμῶν ἐκηρύχθη, ἀρμοδίως, κατεδαφιστέος.

Ἡ Ὑπηρεσία διέλυσε τὸ ξυλόγλυπτον τέμπλον καὶ μετέφερε τοῦτο, μετὰ τῶν εἰκόνων καὶ τῶν λοιπῶν ἀξίων λόγου ἀντικειμένων, πρὸς ἀσφάλειαν, εἰς τὸν ναὸν τοῦ Ἁγίου Γεωργίου.

6. Μώκιστα - Ἁγία Σοφία

Ἐγένετο ἀποτύπωσις, φωτογράφησις καὶ κα-

ταρτισμός προγράμματος εργασιών ἀναστηλώσεως τοῦ βυζαντινοῦ ναοῦ τῆς Ἀγίας Σοφίας (Πί ν. 270 γ) (βλ. ΑΔ ἔ. ἀ., σ. 198).

ΕΥΡΥΤΑΝΙΑ

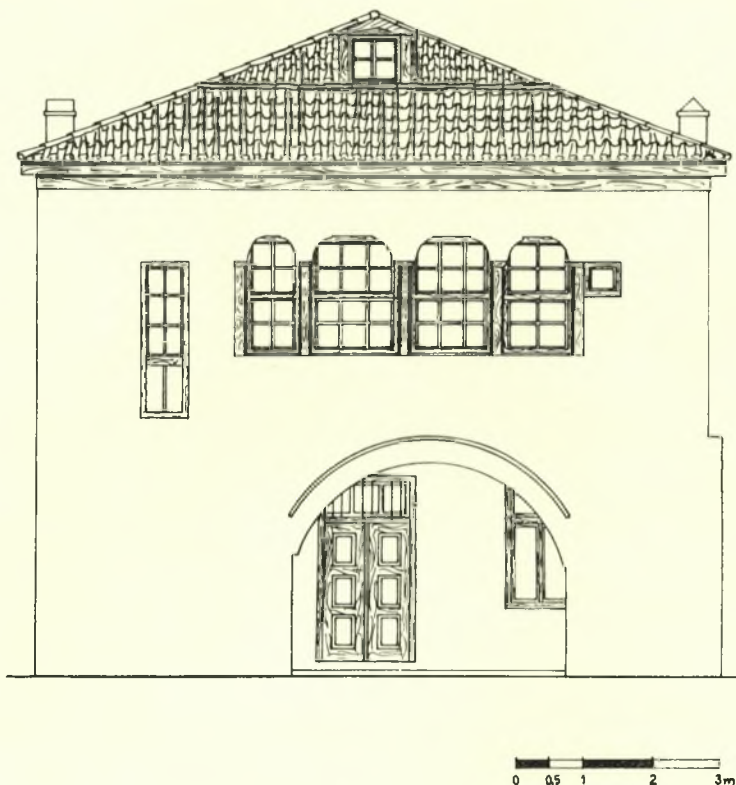
1. Ἐπισκοπή

Παρά τὸν ποταμὸν Μέγδοβα καὶ εἰς τὸν χῶρον, ὅπου δημιουργεῖται ἡ τεχνητὴ λίμνη τῆς

φίαι θαυμασίας τέχνης εἰς ἐπάλληλα στρώματα, τὸ ἀρχαιότερον τῶν ὁποίων ἀνάγεται εἰς τοὺς χρόνους τῆς Εἰκονομαχίας.

Οὕτω, ἡ χρονολόγησις τοῦ μνημείου ἀνέρχεται, εἰς τὸ α' ἡμισυ τοῦ 9ου αἰῶνος, πρὸς τὸ παρὸν τοῦλάχιστον (βλ. ΑΔ 21 (1966) : Χρονικά, σ. 28 - 29).

Παραλλήλως, τὸ ἐπιστημονικὸν προσωπικὸν τῆς Ἐφορείας προέβη εἰς λεπτομερεστάτην κτη-



Σχέδ. 5. Μεσολόγγιον. Οἰκία Παλαμῆ. Ἡ βορεία ὄψις μετὰ τὴν ἀποκατάστασιν

ΔΕΗ διὰ τῆς κατασκευῆς τοῦ φράγματος Κρεμαστών, ὑψοῦται ὁ γνωστὸς ἤδη βυζαντινὸς ναὸς τῆς Ἐπισκοπῆς (ΑΔ 16 (1960) : Χρονικά, σ. 199. Ἀ. Ὁρλάνδου, Α.Β.Μ.Ε. Τόμ. Θ' (1961) σ. 3 - 20).

Ἐπὶ τῇ προῦσῃ τῆς ἐξαφανίσεως τοῦ σπουδαιότητας τοῦτου μνημείου εἰς τὸν βυθὸν τῆς λίμνης, ἀπεφασίσθη ἡ λεπτομερεστάτη ἔρευνα καὶ ἀποτύπωσις αὐτοῦ. Οὕτω, συνεργεῖον ζωγράφων - συντηρητῶν ὑπὸ τὸν κ. Φ. Ζαχαρίου προέβη ἀπὸ 1/2/65 εἰς ἐντατικὴν ἔρευναν τοῦ ἐσωτερικοῦ τοῦ ναοῦ. Τὰ ἀποτελέσματα τῆς ἐρέυνης ταύτης ἦσαν καταπληκτικά. Ἀπεκαλύφθησαν τοιχογρα-

ριακὴν ἔρευναν ὥς καὶ ἀνασκαφικὴν τοιαύτην. Οὕτω, περισυνελέγησαν πολυτιμότερα στοιχεῖα περὶ τοῦ τρόπου δομῆς καὶ τῆς ἐν γένει κτηριακῆς ἐξελιξεως καὶ τοῦ ἀρχιτεκτονικοῦ χαρακτῆρος τοῦ μνημείου (Πί ν. 271 α - β). Ἐν καιρῷ θά δημοσιευθοῦν λεπτομερῶς τὰ ἀποτελέσματα τῆς ἐρέυνης ταύτης.

Τέλος, εἰδικὸν συνεργεῖον προέβη εἰς τὴν σχεδιαστικὴν ἀποτύπωσιν τοῦ μνημείου.

2. Κλαυσεῖον

Διὰ τοῦ συνεργείου τοῦ κ. Ἰ. Κολέφα ἐγένετο ἡ ἀποκόλλησις τῶν ψηφιδωτῶν τῆς παλαιοχρῆ-



Αιτωλοακαρνανία. Ναύπακτος: α. Γενική άποψις του Κάστρου, β - γ. Τετράγωνος πύργος του φρουρίου πρό και κατά την διάρκεια των έργων

Π. ΛΑΖΑΡΙΔΗΣ



Αίτωλοακαρνανία. Ναύπακτος: α. Ἡ δυτική πύλη τοῦ φρουρίου μετὰ τὴν ἀποκατάστασίν της, β. Ἡ δυτική πλευρὰ τοῦ παρὰ τὴν πύλην τετραγώνου πύργου μετὰ τὴν ἀποκατάστασιν, γ - δ. Ἡ ΝΑ. πλευρὰ τοῦ παρὰ τὴν πύλην τετραγώνου πύργου πρὸ καὶ μετὰ τὴν ἀποκατάστασιν, ε - ζ'. Ἡ τρίτη πύλη παρὰ τὸν τετράγωνον πύργον πρὸ καὶ μετὰ τὴν ἀποκατάστασιν

Π. ΛΑΖΑΡΙΔΗΣ



Αίτωλοακαρνανία. Ναύπακτος: α. Ἡ δυτική πλευρά τοῦ κρημνισθέντος τείχους, ὕψους 11 μ.,
β. Ἀποκόλλησις τοῦ τείχους τοῦ δευτέρου διαζώματος, γ. Ἡ πύλη παρὰ τὸ ἐπισκευασθὲν
τεῖχος μετὰ τὰς ἐργασίας

Π. ΛΑΖΑΡΙΔΗΣ



Αιτωλοακαρνανία. Ναυπακτος: α - β. Έρείπια οικόδομης παρά τὸν Προφήτην Ἡλίαν τοῦ φρουρίου



Αιτωλ.οακαρνανία. Ναύπακτος; α. Τρουλλίσκος τοῦ τουρκικοῦ λουτροῦ, β. Παλαιοχριστιανικὸν κιονόκρανον.
γ. Πρόβολος ἐκ τῆς παλαιοχριστιανικῆς βασιλικῆς



Αίτωλοακαρνανία. Ναύπακτος : α - γ. Χαλκούν ειδώλιον ταύρου

Π. ΛΑΖΑΡΙΔΗΣ



Αἰτωλοακαρνανία. Μονή Ἁγίου Ἰωάννου Βομβοκοῦς: α. ἘΑποψις, β. Δίλοβον παράθυρον ἀψίδος ἱεροῦ

Π. ΛΑΖΑΡΙΔΗΣ



Αἰτωλοακαρνανία. Μονή Ἁγίου Ἰωάννου Βομβοκοῦς: α. Τὸ Καθολικὸν τῆς Μονῆς μετὰ τὰς ἐργασίας,
β. Ἐπιγραφή ὑπὲρ τὴν δυτικὴν εἰσοδὸν

Π. ΛΑΖΑΡΙΔΗΣ



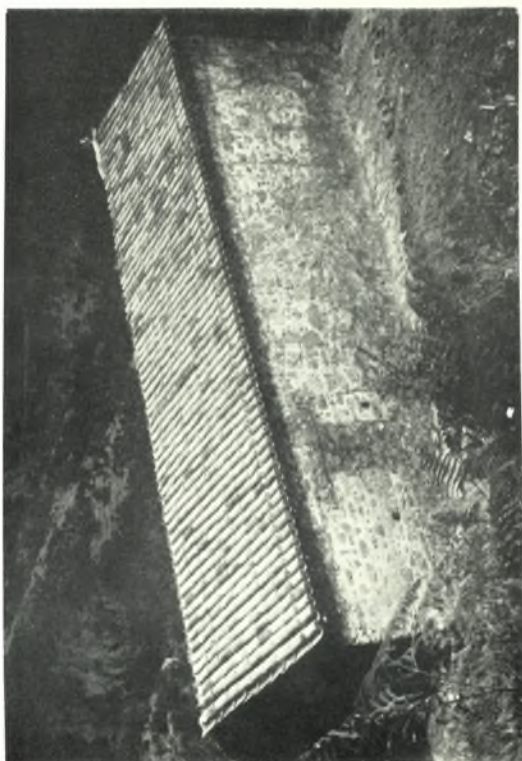
Αίτωλοακαρνανία. Μονή Ἁγίου Ἰωάννου Βομβοκοῦς: α. «Αἰνεῖτε αὐτὸν ἐν χορδαῖς καὶ ὀργάνῳ καὶ χορῷ», β. Ἡ Γέννησις τοῦ Προδρόμου εἰς τὸν νάρθηκα

Π. ΛΑΖΑΡΙΔΗΣ



Αιτωλοακαρνανία. Μονή Ἁγίου Ἰωάννου Βομβοκοῦς: α. Ὁ Ἅγιος Θεόδωρος ὁ Στουδίτης, εἰς τὸν νάρθηκα, β. Ὁ Ἀναπεσὼν μετὰ τὸν καθαρισμόν

Π. ΛΑΖΑΡΙΔΗΣ



Χρύσοβον Ναυπακτίας. Ναός του Σωτήρος: α. Ἡ στέγη τοῦ ναοῦ μετὰ τὴν ἀντικατάστασιν, β. Ἐπιζωγραφηθὲν τμήμα εἰς τὸν βόρειον τοῖχον, γ. Ἐνθρονος Θεοτόκος εἰς τὸν βόρειον τοῖχον, μετὰ τὸν καθαρισμὸν

Π. ΛΑΖΑΡΙΔΗΣ



Χρύσοβον Ναυπακτίας. Ναός του Σωτήρος: α. Τὸ τέμπλον κατὰ τὰς ἐργασίας τοῦ καθαρισμοῦ, β. Ἡ Δευτέρα Παρουσία εἰς τὸν νάρθηκα, μετὰ τὸν καθαρισμὸν

Π. ΛΑΖΑΡΙΔΗΣ

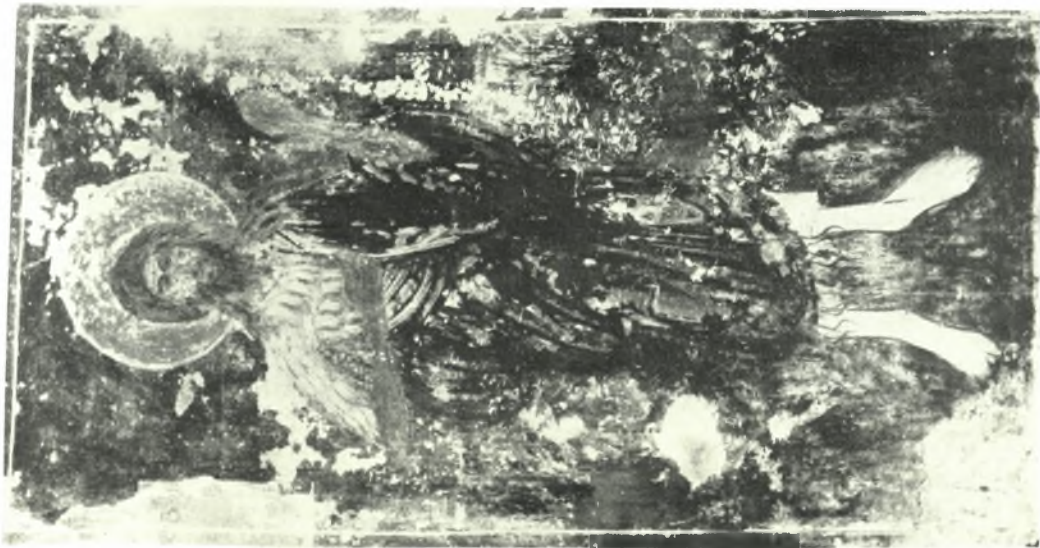


Χρύσοβον Ναυπακτίας. Ναός του Σωτήρος: α. Ἡ Δευτέρα Παρουσία εἰς τὸν νάρθηκα, μετὰ τὸν καθαρισμόν, β. Ὁ ἀποκαλυφθεὶς Χριστὸς εἰς τὸν νότιον τοῖχον

Π. ΛΑΖΑΡΙΔΗΣ



Χρύσοβον Ναυπακτίας, Ναός του Σωτήρος: α. Ὁ ἀποκαλυφθεὶς Πρόδρομος τῆς α΄ περιόδου,
β. Ὁ ἀποκαλυφθεὶς Χριστὸς εἰς μικρὰν κόγχην τοῦ νάρθηκος (β΄ περίοδος ;)



Π. ΛΑΖΑΡΙΔΗΣ



Αιτωλοακαρνανία: α - β. Μεσολόγγιον, οίκη Παλαμά. Ἡ βορεία πλευρά πρό τῶν ἐργασιῶν καί ὁ δυτικὸς τοῖχος ἀνακατασκευασθεῖς, γ. Μώκιστα. Ὁ ἡρειπωμένος ναὸς τῆς Ἀγίας Σοφίας

Π. ΛΑΖΑΡΙΔΗΣ