

Εἰς τὸν περιγραφέντα ναὸν ἔγιναν τὰ ἑξῆς:

Ἐνακεράμωσις ὄλων τῶν στεγῶν καὶ τοῦ τρούλλου διὰ παλαιῶν κεράμων, ἀφαίρεσις τοῦ ἀκαλαισθήτου καὶ προσφάτως κατασκευασθέντος ἐξωνάρθηκος, ὁ ὅποιος ἐχρησιμοποιεῖτο ὡς ἀποθήκη, ἀρμολόγησις τῶν τοίχων, διάνοιξις ἀποστραγιστικῆς αὐλακος κατὰ μῆκος τοῦ βορείου τοίχου καὶ λήψις μέτρων προστασίας τῶν τοιχογραφιῶν.

3. Χωρίον Δομένικον

Κατ' ἐντολήν τοῦ Ἐφόρου, ὁ Ἐπιμελητὴς Βυζαντινῶν Ἀρχαιοτήτων κ. Ἡλίας Κόλλιας ἐπεσκέφθη τὴν Μονὴν Ὀλυμπιωτίσσης καὶ τὸ χω-

εἰς τὴν ἀψίδα τοῦ Ἱεροῦ σφάζεται τὸ σύνθρονον.

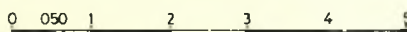
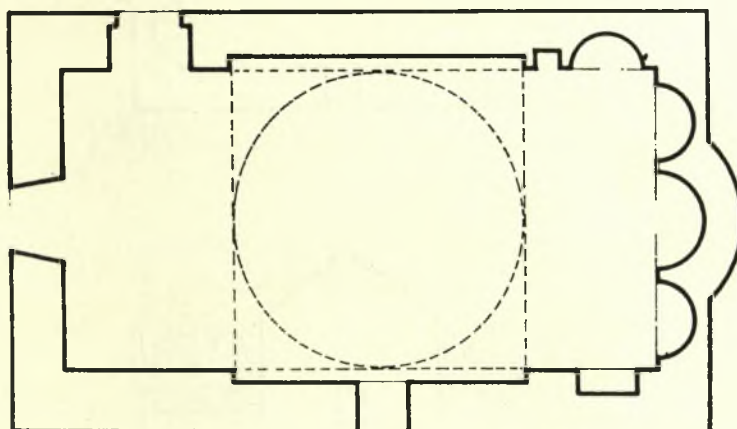
Εἰς τὸν ἀρχικὸν ναὸν καὶ τὴν ἐξωτερικὴν πλευρὰν τοῦ δυτικοῦ τοῦ τοίχου, διατηροῦνται τοιχογραφίαι τοῦ 17ου αἰῶνος, κάτωθεν τῶν ὁποίων ὑπάρχει παλαιότερον στῶμα.

Κατηρτίσθη πρόγραμμα διὰ τὴν συντήρησιν τῶν ἀνωτέρω τριῶν ναῶν τοῦ Δομενίκου.

Β. ΣΠΟΡΑΔΕΣ ΝΗΣΟΙ

1. Ἀλόνησος

Τὴν 17ην Μαρτίου 1965, ἦτοι ἀμέσως μετὰ τοὺς ἐπισυμβάντας, τὴν 9ην καὶ 13ην Μαρτίου, καταστρεπτικοὺς σεισμοὺς, ὁ Ἐφορος μετέβη εἰς



Σχέδ. 1. Ἀλόνησος. Κάτοψις ναοῦ τοῦ Χριστοῦ

ρίον Δομένικον, ὅπου ἐξήτασε τοὺς ἑξῆς ναοὺς:

α. Ἁγιον Δημήτριον. Εἶναι μονόκλιτος, ξυλόστεγος βασιλική. Ὁ νάρθηξ ἔχει καταστραφῆ. Ἐπὶ τῆς ἐξωτερικῆς ἐπιφανείας τοῦ δυτικοῦ τοίχου σφάζεται τοιχογραφία τῆς Δευτέρας Παρουσίας, τοῦ 17ου αἰ., πιθανῶς.

β. Ἁγιον Γεωργίου. Εἶναι ὁμοίως μονόκλιτος, ξυλόστεγος βασιλική, με ἐπιμήκη νάρθηκα κατὰ μῆκος τοῦ βορείου τοίχου. Εἰς τὸν κυρίως ναὸν καὶ τὸ Ἱερόν σφάζονται τοιχογραφίαι τοῦ 17ου αἰῶνος.

γ. Ἁγιον Γεώργιον. Εἶναι τρίκλιτος, ξυλόστεγος βασιλική, κειμένη ἐπὶ λόφου πλησίον τοῦ χωρίου, ὅπου ὑπάρχουν καὶ λείψανα τείχους. Μεταγενεστέρως προσετέθησαν εἰς τὴν δυτικὴν πλευρὰν τοῦ ναοῦ ἐξωνάρθηξ καὶ ἐξωνάρθηξ.

τὰς πληγείσας νήσους Ἀλόνησον καὶ Σκόπελον, ὅπου ἐπεσκέφθη ὅλα τὰ μνημεῖα, ἐξήτασε τὰς ζημίας τὰς ὁποίας ὑπέστησαν καὶ κατήρτισε πρόγραμμα ἐργασιῶν συντηρήσεως καὶ στερεώσεως αὐτῶν. Παραλλήλως, κατέγραψεν εἰκόνας, μαρμάρινα μέλη, ξυλόγλυπτα κ. ἄ.

Τὰ μνημεῖα τῆς Ἀλονήσου εἶναι τὰ ἑξῆς:

α. Ναὸς τοῦ Χριστοῦ (Γεννήσεως Χριστοῦ)

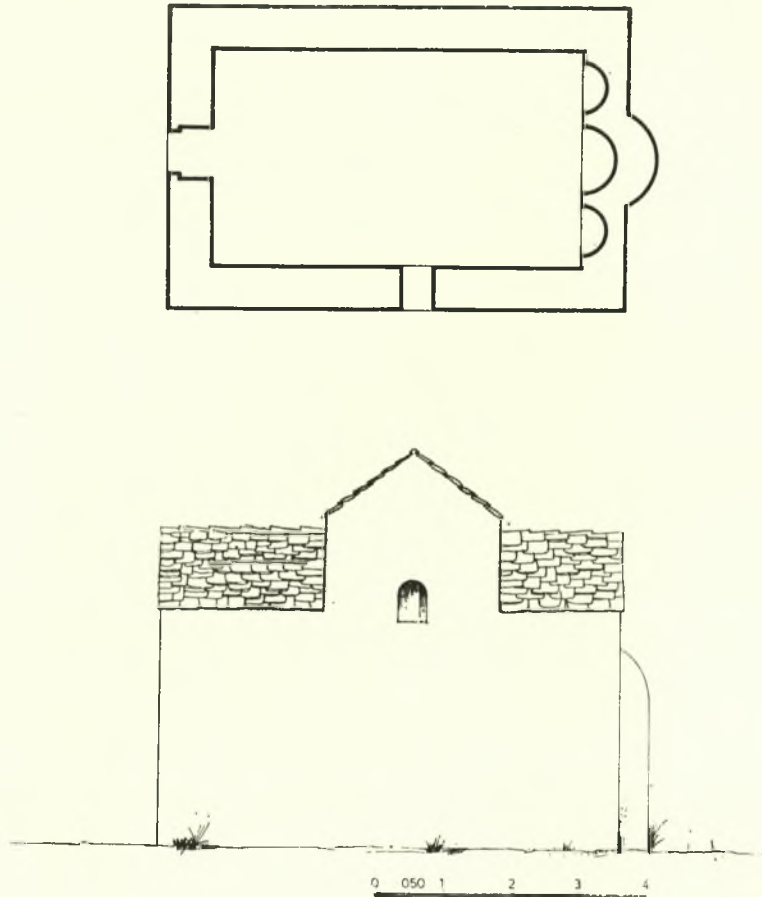
Ἐδρίσκεται εἰς τὸ χωρίον Ἀλόνησος. Εἶναι μονοκάμαρος, σταυροειδῆς ἐγγεγραμμένος μετὰ τρούλλου (Πί ν. 250 δ), βαίνοντος ἐπὶ κυλινδρικοῦ τυμπάνου, τοῦ συνεπτυγμένου τύπου, ἦτοι ἄνευ κιόνων. Ἐν κατόψει, ἐξωτερικῶν διαστάσεων 8.85 x 6.65 μ., εἶναι ἐν ὀρθογώνιον παραλληλόγραμμον, ἀπὸ τῆς ἀνατολικῆς πλευρᾶς τοῦ

όποιου μόλις εξέχει ἡ ἐλαφρὰ καμπύλη τῆς κόγχης τοῦ Ἱεροῦ (Σχέδ. 1). Ἡ τοιχοποιία εἶναι κοινή, αἱ στέγαι δὲ καὶ ὁ τροῦλλος καλύπτονται διὰ σχιστολιθικῶν πλακῶν. Τὸ τέμπλον, ἄπλοον ξυλόγλυπτον, μὲ κιονίσκους κάτω τετραγώνους, ἄνω κυλινδρικούς, φέρει ἐξέχον ἐπιστύλιον ἐπὶ

μου (Πί ν. 251 β) καὶ τοῦ Ἁγίου Νικολάου, καὶ δεκαπέντε τοῦ 18ου - 19ου αἰῶνος.

β. Ναὸς τοῦ Ἁγίου Ἀθανασίου

Εὔρισκεται πλησίον τοῦ προηγουμένου. Εἶναι μονοκάμαρος ναὸς, ἐξωτερικῶν διαστάσεων 8.65 x



Σχέδ. 2. Ναὸς Ἁγίου Δημητρίου. Κάτωψις καὶ νοτιὰ ὄψις

τοῦ ὁποίου τὸ δωδεκάορτον. Εἶναι καλῆς νησιωτικῆς τέχνης τοῦ 17ου αἰῶνος, μετεφέρθη δὲ εἰς τὸν Χριστὸν ἐκ τῆς κατεδαφισθείσης ἐκκλησίας τοῦ Ἁγίου Νικολάου. Τὸ κτήριον ἔχει ὑποστήρωγμάς, κυρίως εἰς τὴν ἀνατολικὴν καὶ δυτικὴν κεραίαν, αἱ ὁποῖαι συνεχίζονται εἰς τοὺς τοίχους.

Ἐκ τῶν εἰκοσιπέντε εἰκόνων τοῦ ναοῦ κατεγράφησαν, ὅσαι παρουσίαζον ἐνδιαφέρον, ἦτοι: τρεῖς τῶν μέσων τοῦ 17ου αἰῶνος, τοῦ Χριστοῦ, «ὁ Βασιλεὺς τῶν Βασιλευδόντων καὶ Μέγας Ἀρχιερεὺς» (Πί ν. 251 α), τοῦ Ἁγίου Ἰωάννου τοῦ Προδρό-

μου 5.78 μ., ξυλόστεγος, μὲ ἐπικάλυψιν ἐκ σχιστολιθικῶν πλακῶν καὶ ἐλαφρῶς ἐξέχουσαν τὴν καμπυλωτὴν κόγχην τοῦ Ἱεροῦ (Πί ν. 252 α). Ἐκτίσθη τὴν αὐτὴν περίπτου ἐποχὴν μὲ τὸν ναὸν τοῦ Χριστοῦ (17ος - 18ος αἰών). Κατεγράφη εἰκόνων τοῦ Ἁγίου Ἰωάννου τοῦ 18ου αἰῶνος.

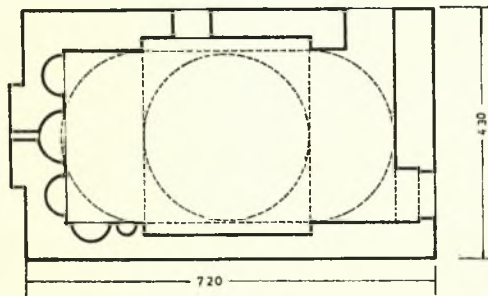
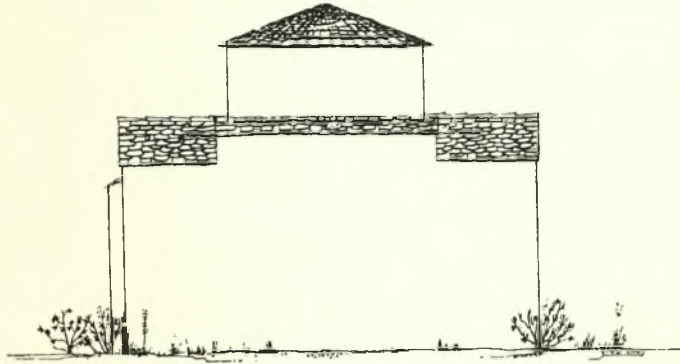
γ. Ναὸς Ἁγίου Γεωργίου

Εὔρισκεται ἐντὸς τοῦ χωρίου. Μονόκλιτος, καμαροσκεπής, μὲ ἐπικάλυψιν ἐκ σχιστολιθικῶν πλακῶν, ἐξωτερικῶν διαστάσεων 6.85 x 4.20 μ.

Τὸ μέρος τῆς στέγης, τὸ ὁποῖον ἀντιστοιχεῖ εἰς τὸ Ἱερόν, εἶναι κατὰ 0,35 μ. χαμηλότερον τοῦ λοιποῦ. Ἡ κόγχη τοῦ Ἱεροῦ προβάλλει ὀρθογωνίως. Εἰς σημεία τινα, ὅπου ἔπεσαν τὰ ἐσωτερικὰ ἐπιχρίσματα, διεπιστώθη ἡ ὑπαρξίς τοιχογραφιῶν.

Κατεγράφησαν αἱ ἐξῆς εἰκόνες: 1) τῆς Θεοτό-

Κατεγράφησαν αἱ ἐξῆς τέσσαρες εἰκόνες: 1) τοῦ Χριστοῦ Παντοκράτορος, σκαφωτῆ, καλῆς τέχνης τοῦ 17ου αἰῶνος (Πί ν. 253 α), 2) τῆς Ζωοδόχου Πηγῆς, ὁμοίως σκαφωτῆ, 3) τοῦ Ἁγίου Δημητρίου, ἐνθρόνου, ὁμοίως σκαφωτῆ (Πί ν. 253 β) καὶ 4) τοῦ Ἁγίου Ἰωάννου τοῦ



Σχέδ. 3. Ναὸς Παναγίας τοῦ Βουνοῦ. Βορεῖα ὄψεις καὶ κάτοψις

κου, 2) τοῦ Χριστοῦ, « ὁ Βασιλεὺς τῶν Βασιλευόντων καὶ Μέγας Ἀρχιερεὺς » (18ου αἰ.), 3) τοῦ Ἁγίου Ἰωάννου (18ου αἰ.), 4) τοῦ Ἁγίου Γεωργίου (σκαφωτῆ), 17ου - 18ου αἰῶνος, καὶ 5) ὁ Εὐαγγελισμὸς μετὰ δύο Ἁγίων ἐκατέρωθεν καὶ τεσσάρων Ἱεραρχῶν κάτω (17ου - 18ου αἰ.).

δ. Ναὸς Ἁγίου Δημητρίου

Εὑρίσκεται ἐντὸς τοῦ χωρίου. Εἶναι μονόκλιτος, ἐξωτερικῶν διαστάσεων 6.80 x 4.45 μ., σταυροειδέσσης μετὰ τὴν ἐγκαρσίαν καμάραν ὑψηλότεραν (Σχ ἐδ. 2). Αἱ καμάραι κατέπεσαν (Πί ν. 252 β). Ὁ νότιος τοῖχος ἔλαβεν ἰσχυροτάτην ἀπόκλισην πρὸς τὰ ἔξω, ὥστε ἡ συγκράτησίς του κατέστη ἀδύνατος.

Προδρόμου, νεώτερα ἄνευ σημασίας. Αἱ εἰκόνες αὗται μετεφέρθησαν πρὸς φύλαξιν εἰς τὸν ναὸν τοῦ Ἁγίου Ἀθανασίου.

ε. Ναὸς Ἁγίου Νικολάου

Ὁ ναῖσκος οὗτος μετὰ τοῦ ἐτέρου ὁμοίου τοῦ Ἁγίου Παντελεήμονος ἦσαν δίδυμοι, καμαροσκέπαστοι, ἐπικοινωνοῦντες διὰ διλόβου τοξωτοῦ ἀνοιγματος, στηριζομένου ἐπὶ μαρμαρίνου παλαιοχριστιανικοῦ ἀμφικιονίσκου, ὕψους 1.09 μ. (Πί ν. 254 α). Ἀμφότεροι οἱ ναῖσκοι καταδαφίσθησαν πέρυσιν ὑπὸ τῶν κατοίκων, πρὸς ἀνέγερσιν νέου, μεγαλύτερου ναοῦ. Ἐκ τῆς Ἁγίας Τραπεζῆς περισυνελέγη μαρμαρίνη πλάξ, διαστ. 2.02 x 0,83 x 0,12 μ.

ς'. "Εξ ναῖσκι περιξ τοῦ χωρίου, ἤτοι: τοῦ Εὐαγγελισμοῦ, τῆς Κοιμῆσεως, τοῦ Ἁγίου Ἰωάννου, τῶν Ταξιαρχῶν, τοῦ Προφήτου Ἡλία καὶ τῆς Μεταμορφώσεως, εἶναι μικροί, μονόχωροι, μεταγενέστεροι, ἄνευ σημασίας καὶ ἔχουν ὑποστῆ μικρὰς ἢ μεγάλας ζημίας ἐκ τῶν σεισμῶν.

ζ'. *Ναὸς Παναγίας τοῦ Βουνοῦ*

Εὐρίσκεται εἰς ἀπόστασιν μιᾶς ὥρας ἀπὸ τοῦ χωρίου. Εἶναι μονοκάμαρος ναὸς, τοῦ αὐτοῦ σταυροειδοῦς συνεπτυγμένου τύπου, ὡς ὁ ἀναφερθεὶς ἤδη ναὸς τοῦ Χριστοῦ, ἐξωτερικῶν διαστάσεων 7.20 x 4.30 μ. (Σχ ἐ δ. 3). Ἡ μόνη διαφορὰ

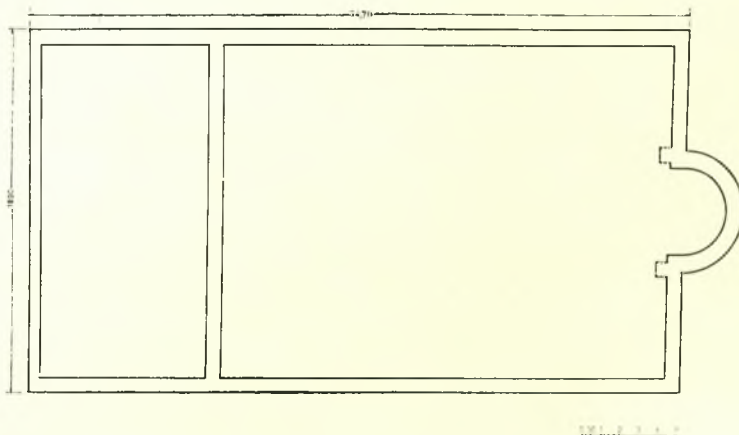
τὰς βάσεις τῶν τοίχων (Πί ν. 254 γ), μέρη δὲ τῆς τοιχοδομῆς ἔχουν ἀποκολληθῆ.

η. *Ἁγιος Ἀνδρέας*

Εἰς τὴν ὁμώνυμον θέσιν κατηδαφίσθη πρὸ τοῦ πολέμου ναῖσκος ἐπ' ὀνόματι τοῦ Ἀποστόλου Ἀνδρέου. Κατεγράφησαν: ἀρράβδωτος κιονίσκος Τραπέζης καὶ τμήμα ἀρραβδῶτου κίονος, ὕψους 0,92 μ.

θ. *Κοκκινόκαστρον*

Ἐπὶ μικρᾶς χερσονησίδος, ἣ ὁποία προβάλλει ἀπὸ τῆς νοτίας ἀκτῆς τῆς νήσου σφζονται τὰ



Σχ ἐ δ. 4. Κάτωγίς παλαιοχριστιανικῆς βασιλικῆς Ἁγίου Δημητρίου

ἀπὸ τὸν ναὸν τοῦ Χριστοῦ εἶναι, ὅτι ἡ κόγχη τοῦ Ἱεροῦ προβάλλει, ὡς καὶ ἡ τοῦ ναοῦ τοῦ Ἁγίου Γεωργίου, ὀρθογωνίως. Ἡ ἐπικάλυψις τῶν στεγῶν καὶ τοῦ τροῦλλου εἶναι καὶ ἐδῶ διὰ σχιστολιθικῶν πλακῶν (Πί ν. 254 β). Ὁ ναὸς τῆς Παναγίας δύναται νὰ χρονολογηθῆ ἐνωρίτερον τῶν ἄλλων, ἤτοι περὶ τὰ μέσα τοῦ 17ου αἰῶνος. Εἰς τὴν χρονολόγησιν ταύτην συνηγορεῖ καὶ ὁ ζωγραφικὸς διάκοσμος, ἄν καὶ ἐπιζωγραφημένος, μέρη τοῦ ὁποίου σφζονται εἰς τὸν τροῦλλον καὶ τὸ Ἱερόν, ὡς ὁ Παντοκράτωρ περιστοιχιζόμενος ὑπὸ τῶν Ἀρχαγγέλων, ἢ Θεοτόκος καὶ ὁ Πρόδρομος — εἰς τὴν β' ζώνην τοῦ τροῦλλου — πλαισιούμενοι ὑπὸ ἀγγέλων, οἱ Δώδεκα Προφῆται εἰς τὸ τύμπανον, οἱ τέσσαρες Εὐαγγελισταὶ εἰς τὰ σφαιρικά τρίγωνα καὶ τὸ Ὅραμα τοῦ Πέτρου Ἀλεξανδρείας εἰς τὴν Πρόθεσιν.

Τὸ κτήριον ἔχει ὑποστῆ σοβαρὰς ζημίας ὑπὸ τῶν σεισμῶν. Ἐδημιουργήθησαν ἐπικίνδυνοι ρωγμáι, αἱ ὁποῖαι ἀπὸ τοῦ τροῦλλου κατέρχονται εἰς

λείψανα τῆς ὀχυρώσεως τῆς ἀρχαίας πόλεως, ἣ ὁποῖα, ὡς φαίνεται, ἤκμασεν ἐκεῖ κατὰ τοὺς ἱστορικοὺς χρόνους. Τὸ ἀρχαῖον τεῖχος ἦτο κατὰ τὴν ἰσόδομον τεχνικὴν, ἐκ φαίων δόμων, μήκους 0,70 καὶ ὕψους 0,45 μ. (βλ. Χρ. Γ. Ἀθανασίου, Ἡ νήσος Ἀλόνησος, Ἀλόνησος, 1964).

ι. *Βασιλικὴ Ἁγίου Δημητρίου*

Εἰς τὸ ΒΑ. ἄκρον τῆς νήσου καὶ εἰς ὁμαλὴν ἔκτασιν, γνωστὴν ὡς «Ἁγιος Δημήτριος», ὑπάρχουν κατεσπαρμένα ἐρείπια παλαιοχριστιανικῶν κτηρίων, ὡς ναῶν, λουτρῶν, οἰκιῶν, κινστερνῶν, ὕδραγωγείων κ. ἄ. Μεταξὺ αὐτῶν προσδιωρίσθησαν τὰ ἐρείπια τρικλίτου παλαιοχριστιανικῆς Βασιλικῆς, μήκους 34.70 καὶ πλάτους 17.30 μ., μεθ' ἡμικυκλικῆς ἀψίδος Ἱεροῦ, ἐσωτερικῆς διαμέτρου 4.50 μ. Οἱ τοῖχοι σφζονται ἕως ὕψους 1.60 μ. Κατεγρᾶφη μαρμᾶρινος ἀμφικιονίσκος παραθύρου, ὕψους 0,95 καὶ πλάτους 0,41 μ. (Σχ ἐ δ. 4).

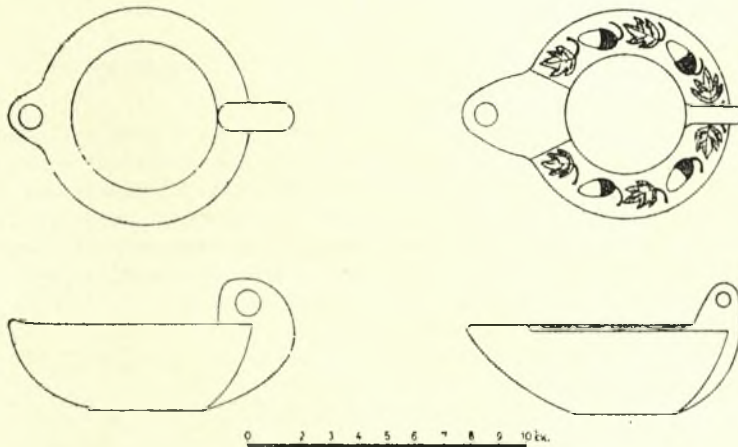
Κατηρίσθη λεπτομερές πρόγραμμα εργασιών δια την στερέωσιν και συντήρησιν τών υπό τών σεισμών πληγέντων μνημείων.

Κατά πρότασιν τῆς Ἐφορείας ἐκηρύχθησαν διά τῆς Ὑπουργικῆς Πράξεως ὑπ' ἀριθ. 6631/21-9-1965, ἑννέα διατηρητέα μνημεῖα τῆς Ἀλοννήσου. Ὁ κατάλογος τούτων ἐδημοσιεύθη εἰς Φ.Ε.Κ. ἀριθ. 645/2-10-65, τ. Β'.

Κατεγράφη ἐπίσης ἐν τυχαίῳ ἐδρημα. Τοῦτο ἦτο χρυσοῦν σκυφωτὸν νόμισμα, διαμέτρου 0,03

δυνον ἀπόκλισιν (Πί ν. 255 α) (πρβλ. καὶ ΑΔ 19 (1964): Χρονικά, Πίν. 314 β). Πρὸς πρόληψιν τελείας καταδαφίσεώς του ἐστηρίχθη προχείρως διὰ ξυλίνων ἀντηρίδων, τῇ βοήθειᾳ στρατιωτικοῦ συνεργείου. Περισυνέλεξα εἰκοσι εἰκόνας καὶ τὸ ξύλινον τέμπλον, τὰ ὅποια μετεφέρθησαν πρὸς ἀσφάλειαν εἰς τὸν Μητροπολιτικὸν ναὸν τοῦ Χριστοῦ.

Ἐπειδὴ ὁ ναῖσκος θεωρεῖται ὑπὸ τῶν νησιωτῶν ὡς ὁ παλαιότερος ναὸς τῆς ἐντὸς τῶν τειχῶν πό-



Σχέδ. 5. Σχεδιαστικὴ παράστασις δύο πήλινων λύχνων

μ., τοῦ Αὐτοκράτορος Ἰωάννου τοῦ Κομνηνοῦ (1118-1143 μ.Χ.). Ἐπὶ τῆς προσθίας ὄψεως ὁ Ἰωάννης ἱστάμενος κατ' ἐνώπιον στέφεται ὑπὸ τῆς Θεοτόκου. Ἐπιγραφή: $\overline{\text{I}\Omega}$ (ANNH) ΔΕC-ΠΟΤΗ.

Εἰς τὴν ἐτέραν ὄψιν ὁ Χριστὸς κάθεται ἐπὶ θρόνου με ἐρείσιωντον. Ἐπιγραφή: ΚΕ ΒΟΗΘΕΙ.

Τὸ νόμισμα τοῦτο παρεδόθη εἰς τὸ Μουσεῖον Βόλου.

Κατεγράφησαν ἐπίσης δύο πήλιννοι λύχνοι, εὑρισκόμενοι εἰς χεῖρας κατοικοῦ τῆς νήσου, ἔχοντες τὸν ἄνω δίσκον κυκλικὸν (Σχέδ. 5).

2. Σκόπελος

Περὶ τῶν μνημείων τῆς Σκοπέλου ἐγένετο ἤδη λόγος εἰς ΑΔ 19 (1964): Χρονικά, σ. 273-293.

Τὰ περισσότερα τῶν μνημείων τούτων ὑπέστησαν ζημίας ἐκ τῶν σεισμῶν τοῦ Μαρτίου 1965, ἦτοι ἐπικινδύνους ρωγμᾶς, ἀποκολλήσεις καὶ ἀποκλίσεις τοίχων, διογκώσεις κ.λ.π. Τοῦ ναοῦ τοῦ Ἁγίου Ἀθανασίου τοῦ Κάστρου κατέπεσεν ἡ καμάρα, ὁ δὲ νότιος τοῖχος ἔλαβε λίαν ἐπικίν-

λεως, διατηρεῖ δέ, ὡς ἀνεγράφη πέρυσιν, καὶ τὸν ζωγραφικὸν διάκοσμόν του, ἀπεφασίσθη ἡ ἀναστήλωσις καὶ ἀποκατάστασις του, ἡ ὁποία καὶ ἐπραγματοποιήθη. Συγχρόνως συνεργεῖον ζωγράφων-συντηρητῶν ἔλαβε τὰ προσήκοντα μέτρα διὰ τὴν στερέωσιν καὶ συντήρησιν τῶν τοιχογραφιῶν.

Ζημίας ἐπίσης ὑπέστη καὶ ὁ ἐνδιαφέρων ναὸς μετὰ τρούλλου τοῦ Ἁγίου Γεωργίου Κυρατσῶ, ἐν τῇ πόλει τῆς Σκοπέλου (ΑΔ 19 (1964): Χρονικά, Πίν. 315 β). Ἐπειδὴ ἡ κατάσταση τοῦ μνημείου ἦτο ἐπικίνδυνος ἔγιναν στερεωτικαὶ ἐργασίαι. Ἀφηρέθησαν αἱ πλάκες τῶν στεγῶν καὶ τοῦ τρούλλου. Ὅλαι αἱ ἐπιφάνειαι αὐτὰ ἐπενεδύθησαν διὰ μανδύου ἐξ ὀπλισμένου σκυροδέματος καὶ ἐν συνεχείᾳ ἐπανετοποθετήθησαν αἱ πλάκες τῆς στέγης. Οὕτω, διεσώθη τὸ μνημεῖον.

Ἐκ τῶν Μονῶν τῆς ὑπαίθρου τὰς σοβαρωτέρας ζημίας ὑπέστη ἡ Μονὴ τοῦ Ἁγίου Ἰωάννου τοῦ Προδρόμου. Ὁ ναὸς ὑπέστη ρωγμᾶς, μᾶλλον ἐλαφρᾶς μορφῆς. Σοβαρώτεροι εἶναι αἱ ρωγμαὶ τῆς Τραπεζῆς. Τὰ παλαιὰ κελλία ὁμοῦς, καὶ ἰδίως

τὰ τῆς δυτικῆς πλευρᾶς, κατεστράφησαν κατὰ μέγα μέρος (Πί ν. 255 β). Κατόπιν τούτου αἱ μοναχαὶ ἠναγκάσθησαν νὰ μείνουν εἰς σκηνάς. Διὰ συνεργείου τῆς Ὑπηρεσίας ἔγιναν τὰ ἑξῆς: Ἀρμολόγησις τῶν ρωγμῶν τοῦ ναοῦ· ἀφαίρεσις τῶν σαθρῶν στοιχείων ἐκ τῆς καμάρας τῆς Τραπεζῆς· ἐπένδυσις τῆς καμάρας ταύτης ἐξωτερικῶς

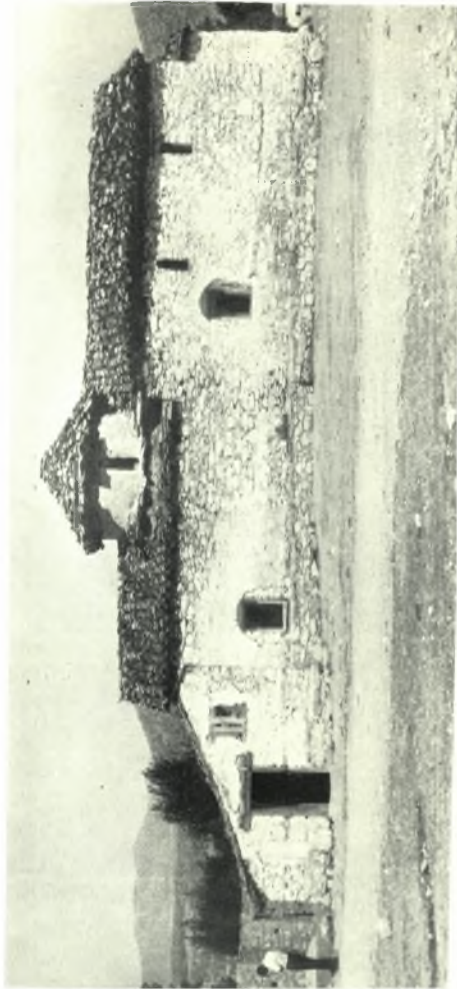
διὰ μανδύου ἐξ ὀπλισμένου σκυροδέματος· ἀνακεράμωσις· ἀνανέωσις ἐσωτερικῶν ἐπιχρισμάτων καὶ στερέωσις τῶν τοιχογραφιῶν.

Γ. ΝΕΑ ΑΓΧΙΑΛΟΣ

Περὶ τῆς ἀνασκαφικῆς ἐρεύνης ἐν Νέῃ Ἀγχιάλῳ, βλ. τὸ Ἔργον τῆς Α.Ε. 1965, σ. 9-17.

ΠΑΥΛΟΣ ΛΑΖΑΡΙΔΗΣ

*



Θεσσαλία: α. Έλασσόν. Όλυμπιώτισσα. Ο παλιός πύλων, β-γ. Ο ναός της Δολίχης από Ν. και Α., δ. Αλώνηρος. Ο ναός του Χριστού Π. ΛΑΖΑΡΙΔΗΣ



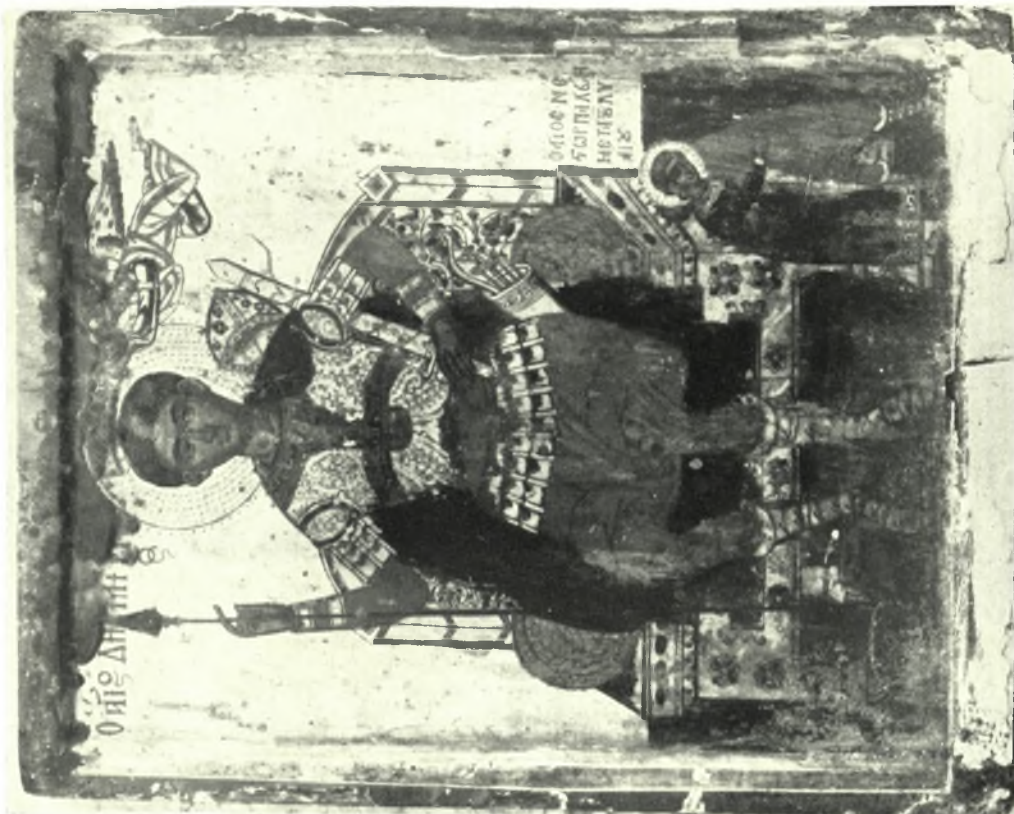
Ἄλωναίος. Νεὸς Χριστὸς : α. Εἰκὼν τοῦ Χριστοῦ, β. Εἰκὼν τοῦ Ἁγίου Ἰωάννου τοῦ Προδρόμου

Π. ΛΑΖΑΡΙΔΗΣ



Ἄλόννησος: α. Ναὸς Ἁγίου Ἀθανασίου, β. Ναὸς Ἁγίου Δημητρίου

Π. ΛΑΖΑΡΙΔΗΣ



Ἄλωνασσος. Ναός Ἁγ. Δημητρίου: α. Εἰκὼν τοῦ Χριστοῦ, β. Εἰκὼν τοῦ Ἁγ. Δημητρίου

Π. ΛΑΖΑΡΙΔΗΣ



Ἄλόννησος. α. Παλαιοχριστιανικός ἀμφικιονίσκος,
β-γ. Ὁ τροῦλλος καὶ ὁ ναὸς τῆς Παναγίας τοῦ Βουνοῦ



Σκόπελος: α. Ό ναός του Άγιου Άθανασίου μετά τους σεισμούς, β. Τα κελλία της Μονής του Άγιου Ιωάννου του Προδρόμου μετά τους σεισμούς

Π. ΛΑΖΑΡΙΔΗΣ