

μέ σχηματικήν παράστασιν ζώου καί τινα λίθινα κομβία.

Ἐπί τοῦ δαπέδου ἔκειντο ὁσῶ ἀνήκοντα εἰς τρεῖς νεκρούς, μετ' αὐτῶν δέ καί δύο πήλινα ἀλάβαστρα (Πί ν. 245 β), ἀναγόμενα εἰς τήν ΥΕ III Β. Τά ὁσῶ καί τά λοιπά εὐρήματα κατετέθησαν εἰς τὸ Μουσεῖον Βόλου.

Γ. ΤΥΧΑΙΑ ΕΥΡΗΜΑΤΑ - ΠΕΡΙΣΥΛΛΟΓΑΙ - ΠΑΡΑΛΩΣΕΙΣ
ΑΡΧΑΙΩΝ

1. Φάρσαλος

Κατά τήν διάρκειαν ἐκσκαφῶν χάνδακος διὰ τήν τοποθέτησιν ἀγωγῶ ὑδρεύσεως τῆς πόλεως εἰς τὸ νότιον ἄκρον τῶν Φαρσάλων καί εἰς τήν παρυφῆν τοῦ δημοτικοῦ ἄλσους τῶν ὑπαιρῶν τῆς Ἀκροπόλεως, εὐρέθησαν ἄφθονα τεμάχια πηλίνων προτομῶν γυναικῶν, τὰ ὅποια περισυ- ἐλέξεν ὁ φιλάρχαιος ἐπιστάτης τοῦ Δήμου κ. Χαρίλαος Πετριδῆς, τηλεγραφικῶς εἰδοποιήσας ἡμᾶς.

Προχείρως ἐρευνήσαντες τήν θέσιν, διεπιστώσαμεν ὅτι πρόκειται περὶ σπουδαίου Ἱεροῦ τῆς Δήμητρος καί Κόρης. Τοῦτο δὲ συνάγομεν ὅχι μόνον ἐκ τοῦ ὅτι τὸ σύνολον σχεδὸν τῶν προτομῶν ἀνάγεται εἰς δύο τύπους, ἐξ ὧν ὁ εἰς προφανῶς παριστάνει αὐστηροτέραν τήν Δήμητρα καί ὁ ἕτερος τήν Κόρην, ἀλλὰ καί ἐκ μικρᾶς πηλίνης πινακίδος, μμουμένης πρόσωπιν ναοῦ ἐν παραστάσει, μεταξὺ τῶν ὁποίων ἴστανται αἱ δύο θεαί. Ἐκ τῶν λοιπῶν εὐρημάτων, πλὴν τῶν προτομῶν, ἀναφέρομεν εἰδῶλιον θεᾶς καθήμενης (Δήμητρος), ἀλλὰ μικρότερα, συνήθων τύπων, πηλίνων ὁμοίωμα κλίνης καί τινα εἰδῶλια πτηνῶν, ὡς καί ἐν ἀγγεῖον μελαμβαφές.

Αἱ προτομαί, ἰδίως τῆς Κόρης (Πί ν. 246), εἶναι ἐξοχα δείγματα τῆς τεχνικῆς αὐτῆς, τῆς περιόδου τοῦ αὐστηροῦ ρυθμοῦ.

Τὸ τυχαίως ἐπισημανθὲν αὐτὸ ἱερὸν τῆς Φαρσάλου ἐλπίζεται, ὅτι θὰ ἀποτελέσει προσεχῶς τὸ ἀντικείμενον ἀνασκαφικῆς ἐρευνῆς.

2. Λάρισα

α. *Ρωμαϊκῶν ψηφιδωτῶν.* Ἐπί τῆς διασταυρώσεως τῶν ὁδῶν Νικηταρᾶ καί Ἀγ. Μαρίνης, ἐντὸς μικρᾶς πλατείας, ἀνευρέθη κατὰ τήν ἐκσκαφὴν χάνδακος ψηφιδωτῶν δάπεδον, μεγάλου κτηρίου τῶν ρωμαϊκῶν χρόνων, πολύχρωμον (θέματα διακοσμητικά). Τὸ κτήριο καταθύνετο λοξῶς ἀπὸ ΒΔ. πρὸς ΝΑ.

β. *Μυκηναϊκὸς συνοικισμὸς.* Ὑποδειξεῖ τοῦ φιλαρχαίου ἐκ Λαρίσης σπουδαστοῦ Σπυρ. Μαγαλιῶ, ἐξητάσαμεν τυχαῖον σκάμμα, ὀπισθεν τοῦ Νοσοκομείου Λαρίσης, κατὰ τήν δεξιὰν ὄχθην

τοῦ Πηνειοῦ, εἰς ἱκανὴν ἀπόστασιν ἀπὸ τοῦ γηλόφου τῆς Ἀκροπόλεως (Φρούριον) καί ΒΑ. αὐτῆς. Ἡ ἐξέτασις ἔδειξεν ὅτι ὑπάρχει ἐνταῦθα ἀδιατάρακτος ἐπίχωσις τῆς Ὑστεροελλαδικῆς περιόδου, πάχους τοῦλάχιστον 0,50 μ. Ἐάν υποθέσωμεν, ὅπως εἶναι λογικόν, ὅτι τὸ κέντρον τοῦ μυκηναϊκοῦ αὐτοῦ συνοικισμοῦ ἔκειτο ἐπὶ τοῦ γηλόφου τῆς ἀκροπόλεως, ἡ ἔκτασις του φαίνεται μεγάλη. Ὅπως εἶναι γνωστόν, μυκηναϊκὸς συνοικισμὸς δὲν εἶχε διαπιστωθῆ μέχρι τοῦδε ἐν Λαρίσῃ, ἐνῶ εἰς τήν περίμετρον τῆς πόλεως εἶχον κατὰ καιροῦς ἀναφανῆ εὐρήματα τῶν χρόνων αὐτῶν (πρβλ. Θεσσαλικά 3 (1960), 47 κ.έ.), ἐξ αὐτῆς τῆς Λαρίσης δὲ (ἀεροδρόμιον) μόνον ταφικά λείψανα ἦσαν γνωστά.

3. Βρυότοπος Λαρίσης (Τσαίρλι)

Περίπου 2 χλμ. ΒΑ. τοῦ χωρίου αὐτοῦ ἀρχαιοκάπηλοι ἀνέσκαψαν λαθραίως τάφον ἐπὶ χαμηλοῦ ἐξάρματος (Μαγούλα). Ὁ συληθεὶς τάφος ἐσχηματίζετο διὰ πλακῶν καί εἶχε διαστάσεις 1.50 x 2 μ. περίπου. Τὸ ὕψωμα τῆς Μαγούλας εἶναι προϊστορικὸς συνοικισμὸς. Ἐκ τῶν ἐπιφανειακῶν ὀστράκων πλὴν τῶν νεολιθικῶν σημειοῦμεν καί τινα μυκηναϊκά, ἐξ ὧν ἐν ἀνήκει εἰς κύλικα τοῦ λεγομένου «τύπου τῶν Ζυγουριῶν».

4. Πρίνος Τρικάλων

Εἰς θέσιν «Καραγιάννη» τοῦ χωρίου Πρίνος (Τόσκεσι) καί ἐκ τάφου προφανῶς, προέρχονται ἐνδιαφέροντα ἀντικείμενα, παραδοθέντα εἰς τήν Συλλογὴν Τρικάλων: Ὀκτώσχημος ὄρεχαλκίνη πόρπη, μήκ. 0,113, περόνη, μήκ. 0,135 μ. καί ἐξ χαλκοῦ δακτύλιος.

Τόσον πρῶϊμα (ὄψιμα πρωτογεωμετρικά) ἀντικείμενα ἱστορικῶν χρόνων, τὸ πρῶτον ἐμφανίζονται εἰς τήν περιοχὴν αὐτὴν τῆς ἀρχαίας Πιαιλείας.

Ἐκ τῆς αὐτῆς περιοχῆς, συγκεκριμένως δὲ ἐκ τοῦ ὕψωματος «Σκοῦμπος» (ἐπὶ τοῦ ὁποίου τοποθετεῖται ἡ ἀρχαία πόλις Φαλώρεια), προέρχεται ἐπίσης ἄνω μέρος ἐπιτυμβίου ναῖσκοσκήμου στήλης, ἀναγλύφου, τοῦ τέλους τῶν ἐλληνιστικῶν χρόνων. Μετεφέρθη εἰς τήν Ἀρχαιολογικὴν Συλλογὴν Τρικάλων.

5. Πλατανίδια Μαγνησίας

Κατόπιν ὑποδείξεως ἱερέως τῶν Ἄνω Λεωνίων Μαγνησίας, μετέβημεν εἰς τὸν παραλιακὸν οἰκισμὸν Πλατανίδια (ἐπίνειον τῶν Ἄνω Λεωνίων), ὅπου ἐν μέρει ἐντὸς τῆς θαλάσσης καί κατὰ τὸ Β. ἄκρον τοῦ οἰκισμοῦ διατηροῦνται λείψανα μεγάλου ναοῦ χριστιανικῶν χρόνων. Δια-

κρίνονται σαφώς δύο αρχιτεκτονικά φάσεις, είναι δὲ πιθανόν, ὅτι ἡ ἀρχική ἀνάγεται εἰς παλαιοχριστιανικούς χρόνους. Θαυμάσια ψηφιδωτά δάπεδα, λείψανα ὀρθομαρμαρώσεως, κίονες κ.ά. ἀρχιτεκτονικά μέλη, βρέχονται ἤδη ὑπὸ τῶν κυμάτων. Εἰς τὰ περίξ διαφαίνεται ἡ ὑπαρξίς προσκτισμάτων ἢ καὶ ἄλλων κτηρίων, ὥστε πιθανῶς ὑπῆρξεν ἐνταῦθα ἀκμαῖον παλαιοχριστιανικὸν κέντρον, ὡς τὸ τῆς Νέας Ἀγχιάλου.

Ὁ οἰκισμὸς αὐτὸς, κατὰ τὴν γνώμην ἡμῶν, εἶναι ἡ παλαιοχριστιανικὴ Μεθώνη, περὶ τῆς ὁποίας οὐδὲν μέχρι τοῦδε ἦτο γνωστὸν. Ἡ ἀρχαία Μεθώνη τοποθετεῖται ἐπὶ τοῦ ὑψώματος «Νεβεστίκι» τῶν Ἐνω Λεχωνίων⁴, ὅπου λείψανα προϊστορικά, ἀρχαῖα ἢ κλασσικά ἔχουν ἀπὸ μακροῦ ἐπισημανθῆ. Ὑψηλότερον, ἐπὶ τοῦ ἀποτόμου «Παλιοκάστρου», κεῖται τὸ βυζαντινὸν καὶ μεσαιωνικὸν ὄχυρόν Licopia (= Λεχώνια - Μεθώνη) καὶ σήμερον ὁ διάχυτος οἰκισμὸς Ἐνω Λεχωνίων - Πλατανιδίων. Ἡ κάθοδος, τρόπον τινά, τοῦ οἰκισμοῦ τῆς Μεθώνης πρὸς τὴν θάλασσαν (πρβλ. ἀνάλογον φαινόμενον εἰς Φθιώτιδας Θήβας - Ν. Ἀγχιάλον), εἶναι χαρακτηριστικὴ καὶ πρέπει ἴσως νὰ ἀποδοθῆ εἰς τὸ αἶσθημα τῆς ἀσφαλείας, τὸ ὅποιον εἶχεν ἐμπνεύσει ἡ «ρωμαϊκὴ εἰρήνη».

Ἡ περαιτέρω μελέτη τῶν λειψάνων ἀνετέθη εἰς τὴν Ἐπιμελήτριαν Βυζαντινῶν Ἀρχαιοτήτων δ. Εὐτυχίαν Κουρκουτίδου.

6. Λιμναῖον («Στρογγυλοβούνη» - Κουρτίκι)

Διὰ μηχανικοῦ ἐκσκαφέως κατεστράφη εἰς τοὺς νοτίους πρόποδας τοῦ ὄρους Στρογγυλοβούνη ναὸς, βυζαντινῶν πιθανῶς χρόνων. Αἱ ἐργασίαι διεκόπησαν, ὡς συνήθως, ὅταν ἡ καταστροφὴ εἶχε συντελεσθῆ. Ἐπὶ τῆς ἐπιφανείας διακρίνονται χαρακτηριστικὰ λείψανα τοῦ κτίσματος, ἦτοι τεμάχια κίωνων, ἐπιστύλια (ἐπὶ δύο καὶ ἐπιγραφαὶ βυζαντινῶν χρόνων), κιονόκρανα, βάσεις κλπ.

7. Σπήλαια Πηλίου

α. Ἐκ μικροῦ σπηλαίου παρὰ τὸ χωρίον Ἅγιος Βλάσιος Μαγνησίας (Καραμπάσι) προέρχεται λίθινον ἀντικείμενον, παραδοθὲν εἰς τὸ Μουσεῖον Βόλου, φέρον δὲ ἐγγάρακτον παράστασιν ἵππου. Τεχνοτροπικῶς ἡ ἐγγάραξις εἶναι δυνατόν νὰ χρονολογηθῆ εἰς τὴν Νεωτέραν Παλαιολιθικήν, ἢ τοῦλάχιστον νὰ ἀναχθῆ εἰς παλαιολιθικήν παράδοσιν.

4. Περὶ τῆς ἀρχαίας Μεθώνης πρβλ. Stählin, *ε. ἀ. σ.* 53. Περὶ τοῦ βυζαντινοῦ ὄχυροῦ βλ. N. Bees, *ἐν Byzant. - Neugr. Jahrb.* 4 (1923) σ. 382.

β. Ἐκ σπηλαίου ἐπίσης, κατὰ τὴν θέσιν Σαρακηνός, παρὰ τὴν Μακρινίτισαν Βόλου, παρεδόθη εἰς τὸ Μουσεῖον Βόλου πλάξ ἐκ σχιστολίθου μὲ ἐγγάρακτον παράστασιν δύο μορφῶν καὶ ἀκίδωτοῦ κάμακος, παλαιολιθικοῦ τύπου. Λαθραία σκαφῆ γενομένη ἐντὸς τοῦ σπηλαίου ἐξητάσθη παρ' ἡμῶν, προτοῦ ἡ εἴσοδος ἀποφραχθῆ κατὰ τὴν ἐργασίαν αὐτὴν ἀνευρέθησαν καὶ ἄλλα πλακίδια μὲ ἐγγαράκτους παραστάσεις, ἐξόχως ἐνδιαφέροντα. Ἐζητήθη ἡ ἔγκρισις καὶ ἡ χορηγήσις πιστώσεως διὰ τὴν ἀνασκαφὴν τοῦ σπηλαίου, τὴν ὁποίαν θεωροῦμεν κατεπίγουσαν.

8. Παραδοθέντα ἀρχαῖα

Εἰς τὸ Μουσεῖον Βόλου περιήλθον ἐκ παραδόσεως ἰδιωτῶν ἐνδιαφέροντα ἀρχαῖα, μεταξὺ δ' αὐτῶν ὀλόκληρος συλλογὴ κυκλαδικῶν μαρμαρίνων ἀγγείων, ἅτινα φέρονται ὡς εὑρεθέντα ἐν Θεσσαλίᾳ.

Ἐν Καρδίτῃ παρεδόθη ὑπὸ τοῦ Θ. Ἀποστολοπούλου ἀκέφαλον μαρμάρινον γυναικεῖον ἄγαλμα, ἑλλιπὲς κάτω καὶ τὰς χεῖρας, ὕψ. 0,50 μ., προερχόμενον, κατὰ τὸν παραδόντα, ἐκ τοῦ ἀρχαίου Κιερίου. Μετεφέρθη καὶ φυλάσσεται προσωρινῶς εἰς τὴν Ἀρχαιολογικὴν Συλλογὴν Τρικάλων.

ΔΗΜΗΤΡΙΟΣ Ρ. ΘΕΟΧΑΡΗΣ

ΤΥΧΑΙΑ ΕΥΡΗΜΑΤΑ

1. Νέα Ἀγχιάλος

Τὸν Ἰούλιον τοῦ 1965 κατὰ τὴν διάρκειαν ἐκσκαφῶν πρὸς ἐπέκτασιν τῶν ἐγκαταστάσεων τοῦ οἰνοποιείου τῆς Ν. Ἀγχιάλου, εὐρέθη τυχαίως εἰς τὰς νοτίας ὑπαρείας τοῦ λόφου τῆς ἀρχαίας Πυράσου (Πί ν. 247 α, τὸ διὰ τοῦ σταυροῦ δηλούμενον σημεῖον) ἀριστερὰ χεῖρ χαλκοῦ ἀγάλματος, μεγέθους ὀλίγον μεγαλύτερου τοῦ φυσικοῦ.

Εἶναι τεθραυσμένη εἰς δύο μέρη (Πί ν. 247 β) καὶ διατηρεῖται σχετικῶς καλῶς, παρὰ τὴν φθοράν, τὴν ὁποίαν ὑπέστη ἐκ τῆς προσκρούσεως τοῦ μηχανικοῦ ἐκσκαφέως ἐπ' αὐτῆς. Πρόχειρος ἔρευνα, γενομένη εἰς τὸν χώρον καὶ τὰ περίξ, οὐδὲν ἕτερον ἀπεκάλυψε.

Πρόκειται ἀσφαλῶς περὶ τμήματος ἀγάλματος, μεγέθους ὀλίγον μεγαλύτερου τοῦ φυσικοῦ, τὸ ὅποιον θὰ παρίστα γυναικεῖαν μορφήν καθημένην. Περὶ τοῦ φύλου τῆς παριστῶμένης μορφῆς μαρτυρεῖ ἄλλωστε καὶ ἡ ὅλη κομψὴ διάρθρωσις τοῦ εὐρήματος, ἰδιαίτερος δὲ ἡ «ὕγρα» πλαστικότης τοῦ βραχίονος καὶ τῶν δακτύλων.

Ὅμιλοῦντες ὁμῶς περὶ τοῦ εὐρήματος τῆς Ν. Ἀγχιάλου δὲν ἀναφερόμεθα εἰς χαλκοῦν ἀπλῶς ὑπόλειμμα. Ἡ τυχαίως εὑρεθεῖσα χεῖρ ἔχει ἴδιαν

έκφραστικήν αὐτοτέλειαν, προκαλεῖ δὲ τὴν ἐντύπωσιν μιᾶς πλήρους χειρονομίας. Ἐπομακρυνομένη ἐλαφρῶς ἀπὸ τοῦ σώματος, θά εἰσήρχετο εἰς τὸν χώρον, κρατοῦσα διὰ τῶν δακτύλων ἀντικείμενον (καρπὸν), συμβολίζον τὴν ιδιότητα τῆς γυναικός, ἡ ὁποία θά ἐπρεπε νὰ ἦτο θεὰ ἢ ἀριστοκράτις. Τὸ ἄγαλμα ἐστόλιζε ναὸν ἢ ἐπαυλιν. Δεχόμεθα τὴν πρώτην ἄποψιν, ὅτι δηλαδὴ ἡ χεὶρ ἀνήκει εἰς « ἄγαλμα περικαλλές » σημαντικῆς θεότητος τῆς περιοχῆς, τῆς ὁποίας τὸ ἱερόν θά ἀπετέλει τὸ κέντρον τῆς τοπικῆς λατρείας. Καὶ ἡ σπουδαιότερα ἐν τῇ ἀρχαίᾳ Πυρᾷσῳ τοπικῆ λατρεία ἦτο τῆς Δήμητρος. Περί αὐτῆς τῆς λατρείας ὁμιλεῖ ἤδη ὁ Ὅμηρος (Β 695), ὡς καὶ ὁ Στράβων (IX 435), βάσει δὲ τῶν λεγομένων τοῦ τελευταίου τὸ ἱερόν τοποθετεῖται εἰς τὸν χώρον, ὅπου ἀπεκαλύφθησαν οἰκοδομήματα, κοσμικὰ καὶ λατρευτικά, σπουδαιότατου παλαιοχριστιανικοῦ κέντρον¹. Γνωρίζομεν τὴν θεότητα, ἔχομεν καὶ τὸ ἱερόν, δυνάμεθα δὲ νῦν νὰ ὁμιλήσωμεν καὶ περὶ λατρευτικοῦ ἀκόμη ἀγάλματος τῆς θεᾶς. Τοῦτο θά πρέπει νὰ κατεσκευάσθῃ κατὰ τὰ μέσα τοῦ 3ου π.Χ. αἰ., ὅποτε καὶ ἡ ἀκμὴ τοῦ ἱεροῦ ἦτο μεγάλη, δηλ. πρὶν ἢ καταστραφῆ ὑπὸ τοῦ Φιλίππου Ε' ².

2. Κραννῶν

Ὁλίγον βορειότερον τῆς Κραννῶνος, εἰς θέσιν « Κάστρο », ἀνευρέθη ὑπὸ χωρικοῦ, κατοικοῦ Κραννῶνος, κατασχεθὲν εἰς χεῖρας του κατὰ τὴν ἀπόπειραν πωλήσεως εἰς κοσμηματοπώλην τῆς Λαρίσης, τὸ προχειρῶς ἐδῶ δημοσιευόμενον χαλκοῦν εἰδῶλιον (Πί ν. 248 α - β).

Τὸ εἰδῶλιον εἶναι ἀρίστης διατηρήσεως, ἡ δὲ ἐλαφρῶς πρασινὴ « πάτινα » προσδίδει εἰς τὸ ἔργον τὴν χάριν, ἡ ὁποία κατ' ἐξοχὴν χαρακτηρίζει τὰ χαλκᾶ ἀριστουργήματα τῆς ἀρχαιότητος. Ἔχει μῆκος 0,10 καὶ μέγιστον ὕψος 0,055 μ. Ἀνήκει εἰς τὸν γνωστὸν τύπον τῶν ἀγαλματίων, τὰ ὁποία ἀναπαριστοῦν ἄνδρα ἀνακεκλιμένον, κρατοῦντα κέρας ἢ φιάλην πρὸς δὴλωσιν συμποσίου. Συμποσιαστής λοιπὸν εἶναι καὶ ὁ γενειοφόρος ἄνθρωπος τῆς Κραννῶνος, ἀπετέλει δὲ (πιθανὸν μεθ' ἑτέρων) τὴν πλαστικὴν διακόσμησην μεγάλου χαλκίνου ἀγγείου, προσηλωμένος ἐπ' αὐτοῦ, καθὼς φαίνεται ἀπὸ τὰς ἐκατέρωθεν τῆς μορφῆς ὁπίας. Τὸ ἀγγεῖον τοῦτο θά εἶχεν ἀσφαλῶς ἀνατεθῆ εἰς ἱερόν, καὶ μάλιστα ἐπιφανές, τῆς Κραννῶνος.

Ὁ συμποσιαστής εἶναι ἄνθρωπος γενειοφόρος, ἀνακεκλιμένος ἐπὶ πλακός καὶ οὐχὶ ἐπὶ περιτέχνου

στρωμνῆς, ὅπως εἰς ἄλλα παρόμοια³, στηρίζεται δὲ ἐπὶ προσκεφαλαίου, διὰ τοῦ ἀριστεροῦ ἀγκῶνος, ἔχων τοὺς πόδας ἐκτεταμένους πρὸς τὰ ἀριστερά, ἐλαφρῶς δὲ κεκαμμένα τὰ γόνατα. Ἡ δεξιὰ χεὶρ καμπτομένη κατὰ τὸν ἀγκῶνα, κρατεῖ κέρας, τὸ ὅποιον, διὰ τοῦ σχεδὸν καθέτου πρὸς τὸ ὀριζόντιον τμήμα τοῦ σώματος ἄξονός του, διαιρεῖ ὀπτικῶς τὴν ὄλην μορφήν εἰς δύο ἡμίση. Ἡ ἄκρα ἀριστερὰ χεὶρ, διὰ τῶν ἐκτεταμένων δακτύλων, παράλληλος πρὸς τὸ ἐπίπεδον τοῦ στήθους, ἐνισχύει ἀφ' ἑνός ὡς ἀπλῆ ἐπιφάνεια τὴν σχηματικότητα τοῦ καλλιτεχνήματος, ἀφ' ἑτέρου δὲ ἀποδίδει χειρονομίαν ἐκφράζουσαν τὸ νόημα τῆς προσφορᾶς. Τὸ στήθος ἀκολουθεῖ τὸν νόμον τῆς μετωπικότητος, δεικνύει δὲ πρόθεσιν πλαστικότητος, ἰδίᾳ εἰς τὰ περὶ τοὺς μαστοὺς καὶ κατὰ τὰς κλείδας, ὅπου εἶναι σαφῆς ἡ ἀνατομικὴ ἀντίληψις τοῦ τεχνίτου. Εἰς αὐτὰ ἀκριβῶς τὰ σημεῖα τὸ κατολισθῆσαν εἰς τὴν ὄσφιν ἐνδυμα ἀποκαλύπτει τὰς μοναδικὰς μυϊκὰς ἐνδείξεις τῆς ὄλης μορφῆς. Ἡ ὀπισθία ὄψις τοῦ εἰδῶλιου ἀποκαλύπτει πληρέστερον τὴν δυναμικὴν γεωμετρικότητα τοῦ ὄλου, καθ' ὅσον οἱ ἄκροι πόδες, τοποθετημένοι ὁ εἰς ἐπὶ τοῦ ἄλλου καὶ καθέτως πρὸς τὴν φέρουσαν τὴν μορφήν ἐπίπεδον πλάκα, τὰ ἐλαφρῶς κοιλούμενα, εἰς τὸ σημεῖον τῶν γονάτων, νῶτα, καὶ τέλος ἡ κόμη συνιστοῦν τρία ἐπίπεδα, τὰ ὁποία διακόπτονται ἀντιστοίχως μόνον διὰ τῆς γραμμῆς ἐνώσεως τῶν ποδῶν, τῆς σχηματικῆς ἀποδιδομένης πτυχολογίας καὶ τῆς ὁμοίως κατειρασμένης κομῶσεως.

Ἐν τέλει θά ἀναφερθῶμεν εἰς τὸ πρόσωπον, ὅπου ὀλοκληροῦται ἡ ἐκφρασις τῆς ἐποχῆς τοῦ ἔργου. Διὰ τὸ πρόσωπον τοῦτο δυνάμεθα νὰ εἴπωμεν, ὅτι ἀκριβῶς καὶ διὰ τὰς μορφὰς τῶν ἀττικῶν κυλίκων τοῦ « ζωγράφου τῶν κωμαστῶν ». Οἱ ὀφθαλμοὶ εἶναι ἰσχυρῶς περιγεγραμμένοι. Ἡ ρίς ἀποτελεῖ τὴν ἀπόληξιν, ἡ ὁποία ἀπομακρύνει ἐκ τοῦ ἐπιπέδου τῶν ὀφθαλμῶν τὰς γραμμὰς τῶν ὀφρύων. Τὸ στόμα ἀποτελεῖ τὴν πραγμάτωσιν πληρεστεράς ἐκφράσεως, τὸ δὲ γένειον εἶναι, ὡς ἀπλῆ αἰχμὴ, προέκτασις τοῦ πώγωνος.

Βάσει τῶν παρατηρήσεων αὐτῶν καὶ συγκρίνοντες τὸ εἰδῶλιον τῆς Κραννῶνος μετὰ τὰ παρόμοια, τὰ ὁποία ἀνεφέραμεν ἀνωτέρω, πειθόμεθα περὶ τῆς ἀποδόσεώς του εἰς ἐντόπιον ἐργαστήριον τοῦ τέλους τοῦ 6ου π.Χ. αἰ.

3. Ἄτραξ

Ἐκ τῆς θέσεως τοῦ ἀρχαίου Ἄτραγος (« Κάστρο - Ἀλήφακα ») φέρεται προερχόμενον, προ-

3. Πρβλ. ὁμοία Βρετανν. Μουσείου, Ἑθνικοῦ Μουσείου, Φιλίας (Θεσσαλίας).

1. « Θεσσαλικά » Β', 29 - 31.

2. « Θεσσαλικά » Β', 32, σημ. 2.

φανώς εκ τάφου, τὸ ὄραϊον χαλκοῦν ἀγγεῖον τοῦ Πί ν. 249 α. Διατηρεῖται καλῶς, πλὴν κατεστραμμένου τμήματος τῆς κοιλίας. Ὑψος ἀγγείου 0,15, ὕψος μετὰ τῆς λαβῆς 0,21, διάμ. χειλέων 0,11, διάμ. βάσ. 0,08 μ.

Παρεδόθη ὑπὸ ἰδιώτου εἰς τὸ Μουσεῖον Βόλου.

Τὸ σχῆμα τοῦ ἀγγείου συνδυάζει καὶ χάριν καὶ αὐστηρότητα γραμμῆς, ἀπὸ τῆς ἀπόψεως δὲ αὐτῆς ἀποτελεῖ σπουδαιότατον ἀπόκρημα τοῦ Μουσειοῦ, συγχρόνως δὲ ἀπόδειξις τῆς πρωϊμοῦ ἀκμῆς τῆς πόλεως, ἐκ τῆς ὁποίας προέρχεται. Πρέπει ἐπίσης νὰ σημειώσωμεν, ὅτι εἰς τὴν περιοχὴν τοῦ Ἄτραγος ἀνεσκάφησαν λαθραίως πλεῖστοι ἀρχαῖοι τάφοι, κυρίως διὰ τῆς μεθόδου τῆς βαθείας μηχανικῆς ἀρόσεως. Ἡ θέσις τοῦ νεκροταφείου αὐτοῦ εἶναι παρὰ τὴν δεξιάν ὄχθην τοῦ Πηνειοῦ καὶ εἰς τὴν κτηματικὴν περιοχὴν τοῦ χωρίου Πηνειᾶς (Ζάρκο Μαρί).

4. Δημητριάς

Ἡ βωμοειδῆς ἐνεπίγραφος στήλη τοῦ Πί ν. 249 β περισυνελέγη τὴν 20/10/65 ἐκ τοῦ ἀρχαιολογικοῦ χώρου τῆς Δημητριάδος, συγκεκριμένως δὲ ἐκ τῆς θέσεως «Βοῖδολίβαδο» (ὄρια ἀγρῶν Λαγοῦ καὶ Κουκουβίνου) καὶ εἰς ἀπόστασιν 75 μ. περίπου ἀνατολικῶς τῆς παλαιοχριστιανικῆς Βασιλικῆς Α' τῆς Δημητριάδος.

Εἶναι ἄριστα διατηρημένη καὶ ἔχει ὕψος μετὰ τῆς βάσεως καὶ τῆς ἀετωματικῆς στέψεως 0,75, πλάτος βάσεως 0,42 καὶ στέψεως 0,35 μ. Τὸ μέγιστον πάχος τῆς εἶναι 0,23 καὶ τῆς κυρίας στήλης 0,20 μ. Μάρμαρον ἐντόπιον.

Ἐκ τοῦ σχήματος τῶν γραμμάτων, κυρίως δὲ ἐκ τῆς ἀναφορᾶς εἰς τὸ ὄνομα τοῦ Α. Σεπτιμίου Σεβήρου (193 - 211), χρονολογεῖται εἰς τὰς ἀρχὰς τοῦ Γ' μ.Χ. αἰ. Ἡ ἐπιγραφή ἔχει ὡς ἐξῆς:

1. Ἀγαθῆ τύχη
Θεοῖς Ὀλυμπίοις

καὶ τῷ μεγίστῳ
σωτήρι αὐτοκρά
τορι Λουκίῳ Σε
πτίμῳ Σεουήρῳ
Περγίνακι εὐσε
βεῖ εὐτυχεῖ, Σε
κοῦνδος Μενάν
δρου ὁ Πανέλλην,
θύσας καὶ καλλιε
ρήσας ὑπὲρ τῆς
σωτηρίας αὐτοῦ
καὶ νεύσης

[Στ. 5 - 7: Εἰς τὸν Σεπτ. Σεβήρον ἀναφέρεται ἀναθηματικὴ βᾶσις τῶν Μαγνήτων (Μ. Βόλου) IG IX² 1137.

στ. 11 - 12: καλλιερῆσας: πρβλ. καλλιερῆσωσιν ἐν IG IX² 1109 (ἐκ Κορόπης)]. Τὸ ὄνομα τοῦ θύτου καὶ ἀναθέτου τῆς στήλης δὲν εἶναι γνωστὸν ἐξ ἄλλης ἐπιγραφῆς. Ὅπως δὲν εἶναι γνωστὸς καὶ ὁ λόγος, διὰ τὸν ὁποῖον ὁ Πανέλλην θυσιάζει πρὸς τιμὴν τῶν Ὀλυμπίων θεῶν, εἰς ἐποχὴν μάλιστα κατὰ τὴν ὁποίαν τὸ ἀνάκτορον τῆς Δημητριάδος, κείμενον ὀλίγον νοτιώτερον τοῦ τόπου εὐρέσεως τῆς στήλης, εἶχε καταστῆ κέντρον τῆς λατρείας τοῦ Σαράπιδος⁴. Ποῦ λοιπὸν εἶχεν ἀνατεθῆ ἡ στήλη τοῦ Πανέλληνο; Εἰς τὸ ἀνάκτορον τῆς Δημητριάδος ἀποκλείεται, διότι τὸ ἱερατεῖον τοῦ Σαράπιδος δὲν θά ἐπέτρεπε τοιαύτην θυσίαν καὶ ἀνάθεσιν. Ἴσως ὑπῆρχε παρὰ τὴν θέσιν ταύτην μικρὸς τις ναὸς τῶν Ὀλυμπίων θεῶν, ὅπου ἀνετίθεντο αἱ ἐνεπίγραφοι στήλαι τῶν θυτῶν. Κάποιος βωμὸς, ἴσως, τοῦ ὁποῖου τὰ μέλη ἐσκορπίσθησαν, χρησιμοποίηθέντα ὡς ὑλικὸν εἰς τὰς παρακειμένας οἰκίας τοῦ Θεοῦ καὶ τῶν πιστῶν τοῦ Χριστιανισμοῦ.

4. Πρβλ. Ν. Δ. Παπαχατζῆν, «Θεσσαλικά» Α' (1958), 16 κ.έ.

ΓΕΩΡΓΙΟΣ Χ. ΧΟΥΡΜΟΥΖΙΑΔΗΣ

*



Θεσσαλία. Φάρσαλος: Πηλίνη προτομή Κόρης (ύψ. 0,30 μ.)

Δ. ΘΕΟΧΑΡΗΣ

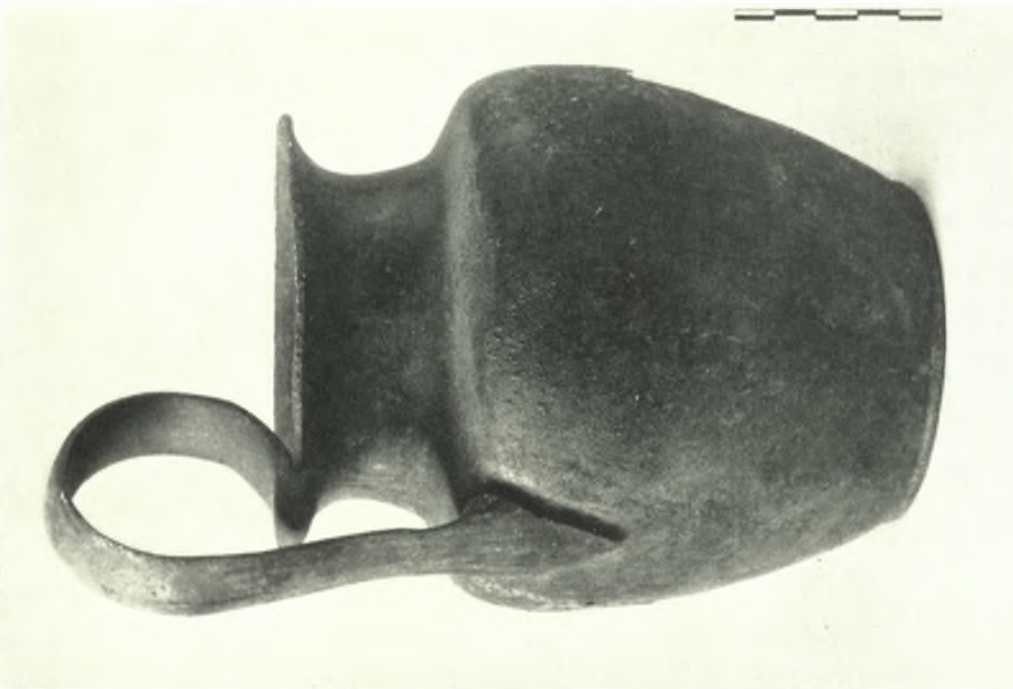


Θεσσαλία. Νέα Ἀγχιάλος: α. Τόπος εὐρέσεως χειρὸς χαλκοῦ ἀγάλματος, β. Ἡ χαλκῆ χεὶρ



Θεσσαλία. Κραννών: α - β. Χαλκοῦν ἀγαλμάτιον συμποσιαστοῦ

Γ. ΧΟΥΡΜΟΥΖΙΑΔΗΣ



Θεσσαλία: α. Χαλκή πρόχους ἐξ Ἄτραγος, β. Βομοσιδῆς ἐνεπίγραφος στήλη ἐκ Δημητριάδος

Γ. ΧΟΥΡΜΟΥΖΙΑΔΗΣ