

ΑΡΧΑΙΟΤΗΤΕΣ ΚΑΙ ΜΝΗΜΕΙΑ ΚΥΠΡΟΥ¹

Ἐκ τῆς ἀνακηρύξεως τῆς Κύπρου εἰς ἀνεξάρτητον κράτος τὸν Αὐγούστου τοῦ 1960, ἡ Κυβέρνησις τῆς Κυπριακῆς Δημοκρατίας ἐπέδειξε ζωηρότατον ἐνδιαφέρον διὰ τὴν συντήρησιν τῶν ἀρχαίων μνημείων, τὴν ἀνάπτυξιν τῶν ἀρχαιολογικῶν Μουσείων καὶ τὴν εἰς μεγάλην κλίμακα διενέργειαν ἀνασκαφῶν ἐν τῇ νήσῳ (Σχ ε δ. 1). Ὑπὸ τὴν διεύθυνσιν τοῦ Δρος Π. Δικαίου (μέχρι τοῦ 1963) καὶ τοῦ ὑπογράφοντος κατόπιν, τὸ Τμήμα Ἀρχαιοτήτων τῆς Κύπρου ἐπεξέτεινε τὴν δραστηριότητά του εἰς πλείστους τομεῖς τῆς ἀρχαιολογικῆς ἐπιστήμης². Εἰς τὴν ἔκθεσιν αὐτήν, τὴν πρώτην περὶ Κύπρου, τὴν ὁποίαν φιλοξενεῖ τὸ Ἀρχαιολογικὸν Δελτίον, περιγράφεται ἡ ἐν τῇ νήσῳ ἀρχαιολογικὴ δραστηριότης κατὰ τὸ ἔτος 1964, συγχρόνως δὲ γίνεται προσπάθεια νὰ κατατοπισθῇ ὁ ἀναγνώστης διὰ βραχέων ἐπὶ τῶν κυριωτέρων ἐπιτεύξεων τῶν τελευταίων ἐτῶν, εἰδικῶς εἰς ὅ,τι ἀφορᾷ τὴν ἀνασκαφικὴν ἔρευναν.

A. ΜΟΥΣΕΙΑ

Τὸ Κυπριακὸν Μοσεῖον ἐν Λευκωσίᾳ ἀποτελεῖ τὸ κυριώτερον ἀρχαιολογικὸν Μοσεῖον τῆς νήσου. Τὸ κτήριο, εἰς τὸ ὁποῖον στεγάζεται, ἤρχισε νὰ οἰκοδομῆται τὸ 1909, περιέλαβε δὲ τελικῶς ἐννέα αἰθούσας. Νεαὶ μεγάλαι αἰθούσαι καὶ ἀποθήκαι προσετέθησαν προσφάτως εἰς τὸ παλαιὸν κτήριο (1959-1961). Οὕτω, ὁ χώρος ἐκθέσεως καὶ ἀποθηκεύσεως σχεδὸν ἐδιπλασιάσθη. Εἰς δύο ἐκ τῶν νέων αἰθουσῶν ἔχουν ἤδη ἐκτεθῆ, ἀντιστοίχως, ἐπιτύμβιοι ἀνάγλυφοι στήλαι καὶ ἐπιγραφαί, εἰς ἑτέραν δὲ μεγάλην αἶθουσαν ἐτοιμάζεται ἡ ἔκθεσις εὐρημάτων ἐκ τῶν προσφάτων ἀνασκαφῶν τῆς Ἐγκώμης, Κιτίου καὶ Παλαιπάφου. Εἰς τὸ κτήριο τοῦ Κυπριακοῦ Μοσεῖου λειτουργεῖ ἀπὸ τοῦ 1960 ἀρτίως ἐφοδιασμένον ἐργαστήριον καὶ χημεῖον. Ἡ βιβλιοθήκη τοῦ Τμήματος Ἀρχαιοτήτων, ἡ ὁποία στεγάζεται εἰς τὸ κτήριο τοῦ Κυπριακοῦ Μοσεῖου, περιλαμβάνει περίπου 6.000 τόμους βιβλίων.

Εἰς τὰς πόλεις Λάρνακα, Λεμεσὸν καὶ Πάφον λειτουργοῦν ἐπαρχιακὰ Μοσεῖα, περιλαμβάνον-

1. Ἐπιθυμῶ ὅπως εὐχαριστήσω πάντας τοὺς συναδέλφους τοῦ Τμήματος Ἀρχαιοτήτων, οἱ ὅποιοι προθύμως παρέσχον πληροφορίας σχετικὰς μετὰ τὰς ὑπ' αὐτῶν διενεργηθείσας ἀνασκαφὰς καὶ ἀναστήλωσεις. Αἱ φωτογραφίαι καὶ τὰ σχέδια τῆς ἐκθέσεως ταύτης ὀφείλονται εἰς τὰς τεχνικὰς ὑπηρεσίας τοῦ Τμήματος Ἀρχαιοτήτων.

2. Λεπτομέρεια περὶ τῶν ἀνασκαφῶν τῶν διενεργηθεισῶν κατὰ τὴν τελευταίαν πενταετίαν δίδονται κατ' ἔτος εἰς τὰ Χρονικά τοῦ BCH.

τα εὐρήματα ἐκ τῶν ἀντιστοίχων περιφερειῶν, εἰς δὲ τοὺς ἀρχαιολογικοὺς χώρους Κουρίου καὶ Παλαιπάφου ὑπάρχουν τοπικὰ Μοσεῖα στεγάζοντα τὰ εὐρήματα ἐκ τῶν ἀνασκαφῶν τῶν χώρων τούτων. Ἀπὸ τοῦ 1960 λειτουργεῖ καὶ εἰς Ἀμμόχωστον ἐπαρχιακὸν Μοσεῖον, ἡ ἔκθεσις τῶν ἀντικειμένων ὅμως δὲν ἔχει ὀλοκληρωθῆ. Νέον μουσειακὸν κτήριο ὀικοδομήθη καὶ εἰς τὴν Πάφον, εἰς τὸ ὁποῖον ἤρχισεν ἡ ἔκθεσις ἀντικειμένων ἀπὸ τοῦ 1964.

α. Νέα ἀποκτήματα τοῦ Κυπριακοῦ Μοσεῖου κατὰ τὸ 1964:

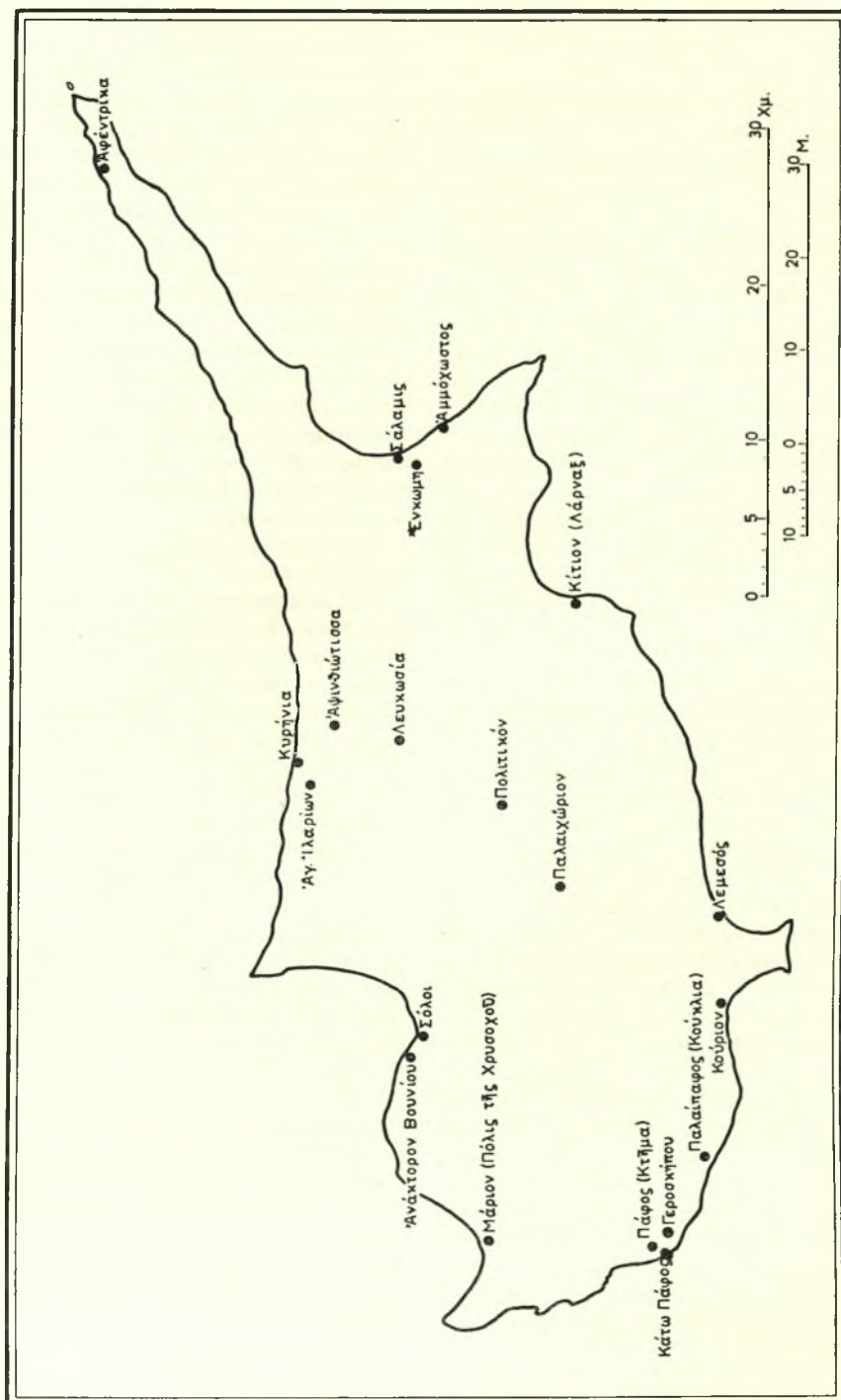
1) Τρία ζεύγη ἀργυρῶν ψελίων, ἐξ ὧν τὰ δύο καταλήγουν εἰς κεφαλὰς ἐχιδνῶν (Πί ν. 773 α). Ταῦτα προέρχονται ἐκ τῆς νεκροπόλεως τοῦ ἀρχαίου Μαρίου (σημερινή πόλις τῆς Χρυσοχοῦ) ἐπὶ τῆς βορείου ἀκτῆς τῆς νήσου. Ὁ τύπος οὗτος τῶν ψελίων ἀπαντᾷ κυρίως κατὰ τὴν κυπροκλασσικὴν περίοδον.

2) Σκαραβαῖος ἐκ χαλκηδονίου λίθου προερχόμενος καὶ πάλιν ἐκ τοῦ ἀρχαίου Μαρίου (Πί ν. 773 β) μετὰ παράστασιν Ἐρμοῦ φέροντος πέτασον καὶ χλαμύδα ἐπὶ τῶν ὤμων καὶ τῶν βραχιόνων. Εἰς τὴν ἀριστερὰν χεῖρα κρατεῖ τὸ κηρύκειον. Ὁ θεὸς παρίσταται ὀκλάζων καὶ στηριζόμενος ἐπὶ τοίχου. Κατὰ τὴν δ. Vollenweider, ὁ σκαραβαῖος οὗτος εἶναι ἔργον τοῦ τεχνίτου Σήμονος, γνωστοῦ ἐξ ἄλλων σφραγίδων, αἱ ὁποῖαι φέρουν τὸ ὄνομά του καὶ χρονολογοῦνται περὶ τὰ τέλη τοῦ 6ου ἢ τὸν 5ον αἰῶνα π.Χ.

3) Ἐκ τῆς πλουσίας συλλογῆς ἀγγείων, τὰ ὁποῖα ἀπέκτησε τὸ Κυπριακὸν Μοσεῖον, ἀναφέρονται ἐντὶ λαβῶν δύο ἐσχηματοποιημένας κεφαλὰς βοῶν (Πί ν. 774 α-β). Ἐπὶ τῶν ὤμων φέρει πλὴν τοῦ γεωμετρικοῦ διακόσμου καὶ παραστάσεις πτηνοῦ, ἰχθύος καὶ ἀνθρωπίνης μορφῆς. Τὸ ἀγγεῖον τοῦτο, χρονολογούμενον εἰς τὸν 8νδον αἰ. π.Χ. ἀποτελεῖ ἕν ἐκ τῶν πρώτων δειγμάτων τοῦ ζωγραφικοῦ ρυθμοῦ τῆς κυπρογεωμετρικῆς περιόδου πρὸ τῆς πλήρους ἐξελικτικῆς του κατὰ τὸν 7ον αἰῶνα. Ὑψος 0,365 μ.

4) Πήλινον εἰδῶλιον τῆς ὑστεράς ἐποχῆς τοῦ χαλκοῦ παριστάνον γυναικείαν μορφήν βαστάζουσαν βρέφος (Πί ν. 775 α). Ὁ τύπος οὗτος εἶναι γνωστός ἐν Κύπρῳ καὶ ἐν τῇ Ἀνατολῇ κατὰ τὸ δευτέρον ἡμισυ τῆς δευτέρας χιλιετηρίδος π.Χ. Ὑψος 0,14 μ.

5) Τὸ ἄνω ἡμισυ πήλινου εἰδῶλιου, παριστάνοντος γυναικείαν μορφήν καθημένην, τοῦ γνωστοῦ τύπου τῆς κυπροκλασσικῆς περιόδου, ὁ ὁποῖος ἀπαντᾷ συνήθως ἐντὸς τάφων, κυρίως εἰς τὸ ἀρχαῖον Μάριον (Πί ν. 775 β). Ἰδιαιτέρα



Σχέδ. 1. Χάρτης τῆς Κύπρου, ἐφ' οὗ σημειοῦνται αἱ διενεργηθεῖσαι ἀνασκαφαί

φροντίς ἐλήφθη ὑπὸ τοῦ τεχνίτου διὰ τὴν ἀπόδοσιν τῆς μελαγχολικῆς ἐκφράσεως τοῦ προσώπου καὶ τοῦ πλουσίου εἰς πτωχὰς χιτῶνος.

B. ΑΝΑΣΚΑΦΑΙ

1. Ἀνασκαφή Κιτίου

Ἡ ἀρχαία πόλις Κίτιον, ἐπὶ τῆς νοτίας ἀκτῆς τῆς νήσου, κειμένη εἰς τὸν χώρον ἀκριβῶς ὅπου εἶναι σήμερον ἐκτισμένη ἡ Λάρναξ, ἦτο μία τῶν σπουδαιότερων πόλεων τῆς Κύπρου κατὰ τὴν ἱστορικὴν περίοδον, γνωστὴ κυρίως κατὰ τὸν 8ον καὶ 7ον αἰῶνα π.Χ. ὡς φοινικικὴ ἀποικία. Τυχαῖα εὐρήματα ὠδήγησαν εἰς ἀνασκαφὰς εἰς τὸ Κίτιον κατὰ τὸ 1959, ἔκτοτε δὲ τὸ Τμήμα Ἀρχαιοτήτων, ὑπὸ τὴν διεύθυνσιν τοῦ γράφοντος, συνεχίζει τὰς ἀνασκαφὰς ἐπὶ εὐρείας κλίμακος. Ἐκ τῶν μέχρι τοῦδε διεξαχθεισῶν ἐρευνῶν συνάγεται ὅτι ὁ χώρος τοῦ ἀρχαίου Κιτίου ἐχρησιμοποίηθη τὸ πρῶτον ὡς νεκρόπολις κατὰ τὴν πρῶτον καὶ τὴν μέσων ἐποχῶν τοῦ χαλκοῦ (περὶ τὸ πρῶτον ἡμισυ τῆς δευτέρας χιλιετηρίδος). Κατὰ τὴν ὑστέραν ἐποχὴν τοῦ χαλκοῦ, ἥτις συμπίπτει πρὸς τὴν ἐπέκτασιν τοῦ Μυκηναίων ἀνὰ τὴν ἀνατολικὴν Μεσόγειον, ἰδρύθη ἡ πόλις, ἔχουσα λιμένα καὶ περιβαλλομένη ὑπὸ ἰσχυροῦ τείχους. Ἀνεσκάφη μέρος τῆς πόλεως εἰς τὴν τοποθεσίαν «Χρυσοπολίτισσα», ὅπου ἀνεκαλύφθησαν οἰκίαι τοῦ 14ου καὶ 13ου αἰῶνος π.Χ. καθὰς καὶ ἐργαστήρια, ἐπὶ τῶν δαπέδων τῶν ὁποίων ἀνευρέθησαν μεγάλα ποσότητες σκωρίας χαλκοῦ. Ἐκ τούτου καὶ ἐξ ἄλλων ἐνδείξεων συνάγεται, ὅτι εἰς τὴν πόλιν ταύτην ἐγένετο κατεργασία τοῦ χαλκοῦ, πιθανώτατα δὲ καὶ ἐξαγωγή τοῦ μεταλλεύματος τούτου ἐκ τοῦ λιμένος τῆς πόλεως.

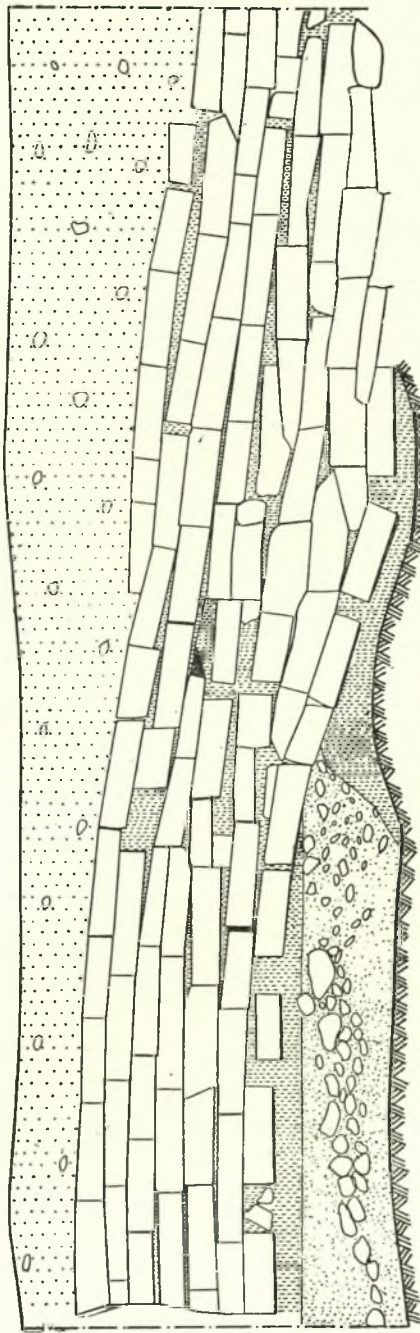
Οἱ τάφοι τοῦ 14ου καὶ 13ου αἰῶνος π.Χ., σύγχρονοι δηλαδὴ τῶν κατοικιῶν, ἐδρίσκονται ἐντὸς τῶν αὐτῶν οἰκιῶν, λαξευμένοι ἐντὸς τοῦ φυσικοῦ βράχου, ὡς ἀκριβῶς καὶ εἰς τὴν Ἐγκωμην, ἀκμάσασαν κατὰ τὴν ἴδιαν περίοδον. Ὁ πλοῦτος τῶν κτερισμάτων τῶν τάφων τοῦ Κιτίου εἶναι μοναδικός, χαρακτηριστικὸν καὶ τοῦτο τῆς σπουδαιότητος τῆς πόλεως. Μεταξὺ τῶν κτερισμάτων συγκαταλέγονται πλεῖστα αἰγυπτιακὰ ἀντικείμενα, σκαραβαῖοι, σφραγιδοκύλινδροι μὲ παραστάσεις αἰγυπτιαζόντος ρυθμοῦ, ἀλαβάστρινα ἀγγεῖα, κοσμήματα καὶ ἀγγεῖα ἐκ φαγεντιανῆς. Ἴσως νὰ ἀποτελῇ τοῦτο ἐνδείξιν τῶν σχέσεων μεταξὺ τῆς πόλεως ταύτης καὶ τῆς Αἰγύπτου, εἰς τὴν ὁποίαν ἀσφαλῶς θὰ ἐξήγητο χαλκός. Ἐὰν δὲ λάβωμεν ὄψιν τὰ κείμενα τῶν πινακίδων τῆς Τέλλ-ἐλ-Ἀμάρνα, θὰ ἐκτιμήσωμεν ἔτι περισσότερον τὴν σημασίαν, τὴν ὁποίαν ἀποκτᾷ τὸ Κί-

τιον διὰ τὴν μελέτην τῆς Κυπριακῆς ἀρχαιολογίας τῆς ὑστερας ἐποχῆς τοῦ χαλκοῦ.

Πλεῖστα εἶναι τὰ χρυσὰ ἀντικείμενα ἐκ τῶν τάφων. Εἰς ἓνα καὶ μόνον ἐκ τούτων ἀνευρέθησαν δεκαεπτὰ χρυσαὶ ταινίαι (Πί ν. 776 α). Τὰ μυκηναϊκὰ ἀγγεῖα, πολλὰ τῶν ὁποίων φέρουν παραστάσεις τοῦ καλουμένου «ζωγραφικοῦ» ρυθμοῦ, ἀποτελοῦν τὸ μεγαλύτερον ποσοστὸν τῶν κτερισμάτων (Πί ν. 776 γ). Τὸ σπουδαιότερον ἐκ τῶν μέχρι τοῦδε ἀνευρεθέντων ἀντικειμένων κατὰ τὰς ἀνασκαφὰς τοῦ Κιτίου εἶναι κωνικὸν ρυτὸν ἐκ φαγεντιανῆς, τοῦ ὁποίου ἡ ἐξωτερικὴ ἐπιφάνεια κοσμεῖται διὰ πολυχρῶμων παραστάσεων ἀνθρωπίνης μορφῆς καὶ τετραπόδων, βοῶν καὶ αἰγῶν (Πί ν. 776 β). Τὸ ρυτὸν τοῦτο ἀποτελεῖ ἔργον σπανίας τέχνης, ρυθμοῦ αἰγαιοανατολικοῦ, τῶν ἀρχῶν τοῦ 13ου αἰῶνος π.Χ.

Περὶ τὰ τέλη τοῦ 13ου αἰῶνος ἡ πόλις μεταβάλλει τελείως ὄψιν. Νέα μεγαλοπρεπῆ κτήρια οἰκοδομοῦνται ἐπὶ τῶν παλαιῶν, ἐκ μεγάλων πελεκητῶν λίθων, ὅμοια πρὸς τὰ ἀνευρεθέντα εἰς Ἐγκωμην (Πί ν. 776 δ). Ἐπὶ τῶν δαπέδων τῶν οἰκιῶν τούτων ἀνευρέθησαν ὄστρακα τῆς ΥΕ III Γ I περιόδου, τοῦτο δὲ ἐπιτρέπει τὴν συσχέτισιν τῶν νέων τούτων κτηρίων πρὸς τὴν ἀφίξιν τῶν πρῶτων Ἀχαιῶν ἀποίκων. Ἐντὸς μικροῦ χρονικοῦ διαστήματος αἱ οἰκίαι αὗται κατεστράφησαν, κατὰ πᾶσαν πιθανότητα κατὰ τὰς ἀρχὰς τοῦ 12ου αἰῶνος, ὑπὸ τῶν γνωστῶν ὡς Λαῶν τῆς θαλάσσης, τὰ ἀποτελέσματα τῶν ἐπιδρομῶν τῶν ὁποίων παρατηροῦμεν καὶ εἰς τὴν Ἐγκωμην. Εἰς τὴν ἀνοικοδομηθεῖσαν πόλιν ὑπάρχουν ἐμφανῆ δείγματα τῆς ἀφίξεως καὶ νέου κύματος Ἀχαιῶν ἀποίκων, περὶ τὰ μέσα τοῦ 12ου αἰῶνος π.Χ. Ἐπὶ τῶν δαπέδων τῶν νέων οἰκιῶν ἀφθονοῦν τὰ ὄστρακα τοῦ ρυθμοῦ τοῦ σιτοβολῶνος. Ὅταν καὶ ἡ πόλις αὕτη κατεστράφη, περὶ τὰ μέσα τοῦ 11ου αἰῶνος, ἤρχιζεν ἤδη ἡ ἐποχὴ τοῦ σιδήρου. Ἐνῶ κατὰ τὴν ἐποχὴν αὐτὴν εἰς τὴν ὑπόλοιπον νήσον ὄλαι σχεδὸν αἱ μέχρι σήμερον γνωστὰ πόλεις τῆς ὑστερας ἐποχῆς τοῦ χαλκοῦ ἐγκατελείποντο, εἰς τὸ Κίτιον παρατηρεῖται ἡ ἴδρυσις νέας πόλεως, ἐπὶ τῶν ἐρείπιων τῆς παλαιᾶς, ἡ ὁποία ὁμοίως εἶχε βραχυτάτον βίον. Ἡ ἀφίξις πιθανῶς τῶν Φοινικῶν ἀποίκων, συνετέλεσεν εἰς τὴν μετατόπισιν ταύτης ἀλλαχοῦ, πλησίον τοῦ λιμένος.

Κατὰ τὰ δύο τελευταῖα ἔτη αἱ ἀνασκαφαὶ διεξήχθησαν κυρίως εἰς τὸ βόρειον ἄκρον τῆς πόλεως, ὅπου ἀνεκαλύφθη τὸ τεῖχος εἰς μῆκος 60 μ. περίπου. Ἐκ τῆς μέχρι τοῦδε στραματογραφικῆς μελέτης συνάγεται ὅτι τὸ τεῖχος ἐκτίσθη κατὰ



Σχ. 2. Τμήμα του τείχους του Κιτίου, 14ος αιώνας

τόν 14ον αιώνα π.Χ. συγχρόνως με την ίδρυση της πόλεως. Τουτό ήκολούθησε την φυσική διαμόρφωση βραχώδους ύψωματος, ως εφάνη εκ δοκιμαστικής ανασκαφής. Τό άρχαιότερον τείχος ήτο έκτισμένον επί του βράχου, άπετελείτο δέ εκ μεγάλων πλίνθων, σφζομένων εις τινες περιπτώσεις εις άρκετόν ύψος (Σ χ έ δ. 2). Πύργοι εκ τετραπλεύρων πελεκητών λίθων ενίσχουν κατά διαστήματα τό τείχος. Δύο τούτων έχουν άποκαλυφθή μερικώς. Περι τό τέλη του 13ου αϊώνος τό τείχος τουτο κατεστράφη και επί τών έρειπίων του έκτίσθη νέον εκ μιάς σειράς μεγάλων λίθων, «κυκλωπέων» διαστάσεων. Εις τινες περιπτώσεις οί λίθοι ούτοι έχουν μήκος 3, ύψος πέραν του 1 και πάχος 1.50 μ. Τό άνω μέρος του τείχους άπετελείτο εκ πλίνθων. Κατά μήκος του νέου τείχους άνευρέθη όδός πλάτους 4.50 μ., ή όποία θά ώδήγει πιθανάτα εις ύλην του τείχους. Η όδός αύτη καλύπτεται υπό παχέος στρώματος τέφρας, έντός τής όποιας άνευρέθη πλήθος όστράκων τών άρχών του 11ου αϊώνος. Τουτό καταδεικνύει ότι τό τείχος κατεστράφη κατά την περίοδον ταύτην, αι δέ πλίνθοι έσχημάτισαν παχύ στρώμα επί τής κατά μήκος αυτου όδου. Τόσον ή πρώτη καταστροφή του τείχους (τέλη του 13ου αϊ.), όσον και ή δευτέρα (άρχαι του 11ου αϊ.), συμπίπτουν με άναλόγους καταστροφάς, αι όποϊαι παρετηρήθησαν έντός τής πόλεως.

Τό τείχος τουτο του Κιτίου έχρησιμοποιήθη και άργότερον, κατά την κλασικήν Ίωση περίοδον. Έπί τών θεμελιών του παλαιου τείχους έκτίσθη νέον, του όποιου τά έρειπια ήσαν όρατά μέχρι και του 16ου μ.Χ. αϊώνος, έφ' όσον περιγράφουν ταύτα περιηγηται τής έποχής, ως ό Μariti και ό Ροσοcke (Σ χ έ δ. 3).

Η σπουδαιότης του τείχους του Κιτίου άνταποκρίνεται πρός την σπουδαιότητα όλοκληρου τής πόλεως, ή όποία, άν ληφθ ή δπ' όψιν και ό πλουτος αυτης, ως άπεκαλύφθη διά τών έντός τής περιοχής της ανασκαφών, δύναται νά θεωρηθ ή ως μία τών σημαντικώτερων πόλεων τής ύστερας έποχής του χαλκού.

Η ανασκαφή, τόσον εις την περιοχ ήν «Χρυσοπολιτίσσης», όσον και εις την περιοχ ήν του τείχους, θά συνεχισθ ή και κατά τό 1965, κατόπιν τής άπαλλοτριώσεως σημαντικου χώρου πλησίον τών έρειπίων τών παλαιών ανασκαφών.

2. Άνασκαφή Σαλαμίνας

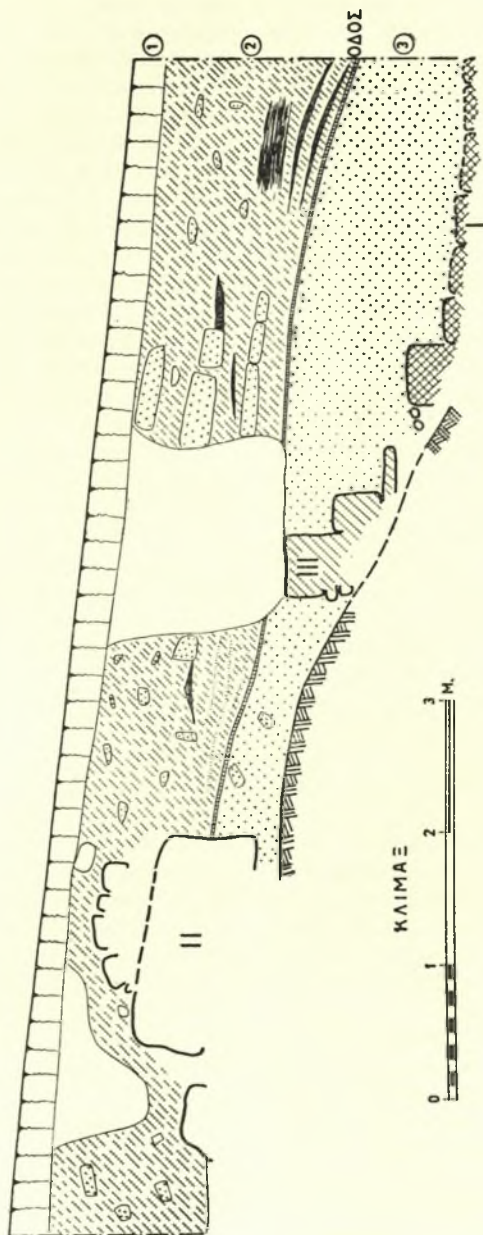
Η άρχαία Σαλαμίς, ή όποία επί όλόκληρον χιλιετηρίδα ήτο ή πρωτεύουσα τής Κύπρου, ενδρίσκεται επί τής ανατολικής άκτής τής νήσου, περι τό όκτώ περίπου χιλιόμετρα βορείως τής Άμ-

μοχώστου. Σήμερον ή χώρος ούτος καλύπτεται υπό δάσους, τό όποιον έφυτεύθη κατά τά τέλη του 19ου αϊώνος, διά νά συγκρατήση την μετακίνησιν τής άμμου πρός την ήρειπωμένην περιοχ ήν, ή όποία μαστίζεται υπό ίσχυρών βορειοανατολικών άνέμων. Αί πρώται μεγάλης κλίμακος ανασκαφαί εις την Σαλαμίνα διεξήχθησαν τό 1890 υπό Βρετανικής άποστολής, ότε και άπεκαλύφθησαν μερικώς πλείστα δημόσια κτήρια τής άρχαίας πόλεως, κυρίως ρωμαϊκής και παλαιохριστιανικής περιόδου. Έκτοτε όμως οί ίσχυροί άνεμοί εκάλυψαν και πάλιν την περιοχ ήν δι' άμμου, ότε δέ ήρχισε τό 1952 ή νέα περίοδος ανασκαφών υπό του Τμήματος Άρχαιοτήτων τής Κύπρου, έλάχιστα εκ τών προηγουμένων άποκαλυφθέντων έρειπίων ήσαν όρατά.

Άνασκαφαί διενηργήθησαν τό πρώτον εις τά έρειπια του Γυμνασιου τής άρχαίας πόλεως, τά όποϊα οί ανασκαφάντες τό 1890 Άγγλοι ώνόμασαν «Ναόν του Διός», άργότερον δέ ταύτα ήσαν γνωστά ως ή 'Αγορά τής πόλεως. Κατά την πρώτην ήδη ανασκαφικήν περίοδον ήλθον εις φώς έπιγραφαί, αναφερόμεναι εις Γυμνάσιον και Γυμνασιάρχους, διά τής άποκαλύψεως δέ άρκετου χώρου εκ τών έρειπίων διεπιστώθη πέραν πάσης άμφιβολίας, ότι πρόκειται περι Γυμνασιου και λουτρών. Άπό του 1952 και έντεθεν, εις τον χώρο του Γυμνασιου άπεκαλύφθη ή Παλαίστρα μετά τών περίξ αυτης αίθουσών, καθώς και μέγα μέρος τών λουτρών και ύδαταποθηκών. Τό Γυμνάσιον έκτίσθη άρχικώς περι τά τέλη τής έλληνιστικής περιόδου, διεμορφώθη δέ κατά τάς άρχάς του 2ου αϊώνος μ.Χ., πιθανάτα επί Τραϊανου και Άδριανου, ως μαρτυρούν αι άνευρεθείσαι έπιγραφαί. Άλλεπάλληλοι σεισμοί κατέστρεψαν τό Γυμνάσιον περι τά μέσα του 4ου αϊώνος μ.Χ., μετά παρέλευσιν δέ ένός αϊώνος περίπου, άνωκοδομήθησαν μερικώς τά λουτρά του Γυμνασιου, τά όποϊα παρέμειναν έν χρ ήσει μέχρι του 7ου μ.Χ. αϊώνος, ότε ή πόλις κατεστράφη υπό τών Άράβων και έγκατελείφθη. Πλήν τών λουτρών είχαν άνυψωθ ή και οί κίονες περίξ τής Παλαίστρας, ή όποία ούτως άπετέλεσε διακοσμητικόν στοιχείον έμπροσθεν του άρχιτεκτονικου συγκροτήματος τών λουτρών.

Κατά τάς ανασκαφάς του Γυμνασιου, πλήν τών έπιγραφών, άνευρέθη και μέγας αριθμός άγαλμάτων, κυρίως του 2ου αϊώνος μ.Χ. (Βλ. V. Karageorghis, Sculptures from Salamis I, Nicosia 1964).

Κατά τάς ανασκαφάς του 1964 άπεκαλύφθη, παρά την νοτιαν στοάν τής Παλαίστρας, συγκρότημα βεσπασιανών (Π i v. 777 α - β). Τό οίκοδόμημα, διαμέτρου 20 μ. περίπου, άπετελείτο έξ ήμι-



Σχέδ. 3. Τομή δεικνύουσα τὰς διαφόρους φάσεις τῆς ἱστορίας τοῦ τειχοῦ τοῦ Κιρίου

κυκλικής στοάς, τῆς ὁποίας ἡ στέγη ἐστηρίζετο ἐξωτερικῶς μὲν ἐπὶ τοίχου, ἐσωτερικῶς δὲ ἐπὶ κιόνων. Ὑπελογίσθη ὅτι ἀρχικῶς ὑπῆρχον 44 θέσεις. Πολύπλοκον σύστημα ἀποχετεύσεως καὶ ὑδραυλικῆς ἐγκαταστάσεως ἀνευρέθη εἰς τὸν χώρον τῶν βεσπασιανῶν. Τὸ οἰκοδόμημα τοῦτο ἐκτίσθη πιθανώτατα κατὰ τὴν ρωμαϊκὴν περίοδον, ἐχρησιμοποιήθη ὁμως καὶ μετὰ τὴν ἀνοικοδόμησιν τῶν λουτρῶν τοῦ Γυμνασίου διὰ τῆς προσθήκης τοίχων, οἱ ὁποῖοι ἠμποδίζον τὴν θέαν τῶν βεσπασιανῶν ἐκ τῆς Παλαίστρας.

Ἐντὸς τοῦ χώρου τῶν βεσπασιανῶν ἀνευρέθη μαρμάρινον ἀγάλματιον Σατύρου, ρωμαϊκῶν χρόνων. Ὁπισθεν τῆς δυτικῆς στοᾶς τοῦ Γυμνασίου, ἐκ τοῦ χώρου τῆς ὁποίας συνεχίσθη καὶ ἐφέτος ἡ μεταφορὰ ἄμμου, ἀνευρέθη μετὰ τῶν παλαιοχριστιανικῶν ἐρειπίων μαρμαρινὴ κεφαλὴ παγωνοφόρου ἀνδρὸς εἰς φυσικὸν μέγεθος, τῶν ἀρχῶν τοῦ 2ου μ.Χ. αἰῶνος (Πί ν. 778 α).

Ἐκ παραλλήλου πρὸς τὰς ἀνασκαφάς, διενεργοῦνται κατ' ἔτος εἰς τὸ Γυμνάσιον ἐκτεταμένης κλίμακος ἐπισκευαὶ καί, ὅπου εἶναι ἀναγκαῖον, μερικαὶ ἀναστηλώσεις. Ἀνεστηλώθησαν ἅπαντες οἱ τριάκοντα ἐπτὰ μαρμάρινοι κίονες τῆς Παλαίστρας (Πί ν. 778 β), κατὰ δὲ τὸ 1964 ἀνεστηλώθη μερικῶς ἡ θολωτὴ στέγη μιᾶς τῶν μεγάλων ὑδαταποθηκῶν παρὰ τὸ κεντρικὸν ἰδρωτήριον τῶν λουτρῶν.

Εἰς μικρὰν ἀπόστασιν ΝΑ. τοῦ Γυμνασίου εὐρίσκονται τὰ εῤεῖπια τοῦ ἀρχαίου θεάτρου, τοῦ ὁποίου ἡ ἀνασκαφὴ ἤρχισε τὸ 1959, κατόπιν γενναιοδάρου εἰσφορᾶς τῆς ἐλληνικῆς Κυβερνήσεως καὶ τῶν μελῶν τῆς ἐν Λευκωσίᾳ ἐλληνικῆς Πρεσβείας.

Τὸ θέατρον χρονολογεῖται ἀπὸ τοῦ τέλους τοῦ 1ου αἰῶνος π.Χ. Κατὰ τοὺς σεισμοὺς τοῦ 4ου αἰῶνος μ.Χ. κατέρρευσεν, ἡ καταστροφή του δὲ ὠλοκληρώθη κατὰ τὸν 5ον αἰῶνα, ὅταν ἐκ τῶν ἐρειπίων του ἀνεσύρθη οἰκοδομικὸν ὕλικόν διὰ τὴν ἀνοικοδόμησιν τῶν λουτρῶν τοῦ παρακειμένου Γυμνασίου. Ἐκ τῶν πεντήκοντα καὶ πλέον σειρῶν κερκίδων τοῦ κοίλου διεσώθησαν ἐπτὰ, καὶ τούτων μόνον τὸ ὑπόβαθρον. Εἰς τὰς δύο πρώτας μόνον σειρὰς διεσώθησαν αἱ ἀρχικαὶ κερκίδες, ἐκ λευκοῦ ἄσβεστολίθου. Ὀλόκληρον τὸ κοῖλον τοῦ θεάτρου ἐστηρίζετο ἐπὶ ἀναλημματικῶν τοίχων καὶ ἀψίδων. Ὁ ἐξωτερικὸς ἀναλημματικὸς τοῖχος, πάχους 2 καὶ πλέον μ., σφάζεται εἰς ὕψος 3 περίπου μ., ἀπὸ τῆς ἐπιφανείας τοῦ ἐδάφους.

Ἡ ἡμικυκλικὴ ὀρχήστρα τοῦ θεάτρου ἐκαλύπτετο ἀρχικῶς ὑπὸ μαρμαρινῶν πλακῶν, αὐτὰ ὁμως ἀφῆρέθησαν διὰ τὴν ἐπένδυσιν τοῦ σταδίου

τῆς ἀνατολικῆς στοᾶς τῆς Παλαίστρας τοῦ Γυμνασίου. Ἡ ὀρχήστρα εἶχε διάμετρον 27 καὶ πλέον μ., ἐνδεικτικὸν καὶ τοῦτο τῶν τεραστίων διαστάσεων τοῦ θεάτρου.

Τοῦ οἰκοδομήματος τῆς σκηνῆς σφάζονται μόνον τὰ θεμέλια. Τὸ προσκηνίον εἶχε μήκος περίπου 40 καὶ βάθος 5 μ. Τὸ ξύλινον βᾶθρον τοῦ προσκηνίου ἐστηρίζετο ἐπὶ κιονίσκων ὕψους 2 περίπου μ. Πλὴν τῆς σκηνῆς ἀπεκαλύφθησαν μερικῶς καὶ τὰ παρασκήνια, ἡ συμπλήρωσις δὲ τῶν ἀνασκαφῶν θὰ φέρῃ εἰς φῶς ὀλόκληρον τὸ ἀρχιτεκτονικὸν σχέδιον τοῦ θεάτρου, τὸ ὁποῖον ὁμοιάζει πολὺ πρὸς τὰ θεάτρα τῆς Μ. Ἀσίας (Ἄσπένδου, Ἐφέσου).

Εἰς τὸν χώρον τοῦ προσκηνίου ἀνευρέθησαν πολλὰ μαρμάρινα ἀγάλματα, τὰ ὁποῖα ἐκόσμουσιν τὴν πρόσωπον τῆς σκηνῆς (frons scenae). Μεταξὺ τούτων περιλαμβάνονται ἀγάλματα Μουσῶν καὶ τοῦ Μουσαγέτου Ἀπόλλωνος.

Μέρος τοῦ κοίλου ἀνεστηλώθη διὰ τῆς προσθήκης 15 σειρῶν κερκίδων. Ἡ ὅλη ἀναστηλωτικὴ ἐργασία διεξάγεται βάσει ἐπιτοπίου μελέτης τοῦ κ. Ἰωάννου Τραυλοῦ, ὁ ὁποῖος ἐπεσκέφθη δις τὴν Κύπρον, φροντίδι τοῦ Ὑπουργείου Ἐξωτερικῶν τῆς Ἑλλάδος. Τὸ θέατρον Σαλαμίνος χρησιμοποιεῖται ἤδη ἀπὸ τοῦ 1963 διὰ παραστάσεις ἀρχαίου δράματος.

Εἰς τὸν στενὸν σχετικῶς χώρον μετὰ τὸ θεάτρον καὶ τοῦ Γυμνασίου ἀνεκαλύφθη ἀμφιθέατρον, τοῦτο ὁμως δὲν ἀνεσκάφη ἀκόμη. Ἡ ἐλλειψοειδῆς περίμετρος αὐτοῦ ἦλθεν εἰς φῶς εὐθὺς ὡς ἀπεμακρύνθη ἡ καλύπτουσα τὴν περιοχὴν ἄμμος. Δέον νὰ σημειωθῇ ὅτι δις τουλάχιστον γίνεταί μνεῖα τοῦ ἀμφιθέατρου εἰς ἐπιγραφὰς ἀνευρεθείσας εἰς τὸ θέατρον, αἱ ὁποῖαι ἀναφέρουν τὸ ἀμφιθέατρον ὡς παρακείμενον τοῦ Γυμνασίου καὶ τοῦ θεάτρου. Ἐκ τῶν ἰδίων πηγῶν ἐμφαίνεται ὅτι τὸ ἀμφιθέατρον ἐκτίσθη κατὰ τὴν ἰδίαν ἐποχὴν ὡς καὶ τὸ θέατρον. Μετὰ τὴν καταστροφὴν τούτου, ἐπὶ τῶν ἐρειπίων του ἐκτίσθη στάδιον, τοῦ ὁποίου σφάζονται περὶ τὰς 7 σειραὶ κερκίδων εἰς πλεῖστα μέρη. Αἱ πλεῖστα τῶν κερκίδων ὁμως ἀφῆρέθησαν κατὰ μεταγενεστέραν περίοδον, πιθανώτατα κατὰ τὴν διάρκειαν τῶν ἀνοικοδομήσεων τῶν παλαιοχριστιανικῶν χρόνων. Κατὰ τὴν τελευταίαν ταύτην περίοδον πλακόστρωτος ὁδός, διασχίζουσα τὸ στάδιον καὶ περιτοχιζομένη ὑπὸ μαρμαρινῶν κιόνων, κατεσκευάσθη διὰ νὰ ἐνώσῃ τὰ λουτρά τοῦ Γυμνασίου μὲ τὸ θέατρον, τοῦ ὁποίου μέρος ἐχρησιμοποιήθη καὶ κατὰ τοὺς παλαιοχριστιανικοὺς χρόνους διὰ παραστάσεις μίμων. Δὲν κατέστη εἰσέτι δυνατόν νὰ καθορισθοῦν αἱ ἀκριβεῖς διαστάσεις τοῦ σταδίου, ἀλλὰ

τὸ πρὸς τὴν θάλασσαν ἄκρον αὐτοῦ φαίνεται ὅτι κατεστράφη ὀλοσχερῶς ὑπὸ νεωτέρων οἰκοδομῶν τῶν παλαιохριστιανικῶν χρόνων.

Πλὴν τῶν ἀνασκαφῶν τοῦ Τμήματος Ἀρχαιοτήτων, τὰς ὁποίας διευθύνει ὁ γράφων, καὶ αἱ ὁποῖαι ἐκτείνονται κατὰ τὸ βορειότατον ἄκρον τῆς ἀρχαίας πόλεως, ἤρχισαν κατὰ τὸ 1964 δοκιμαστικαὶ ἀνασκαφαὶ κατὰ τὸ νότιον ἄκρον τῆς πόλεως, πέριξ τοῦ ἀρχαίου λιμένος, ὑπὸ γαλλικῆς ἀποστολῆς τοῦ Πανεπιστημίου τῆς Λυώνος, ὑπὸ τὴν διευθύνσιν τοῦ καθηγητοῦ J. Rouilloux, πρὸς τὸν σκοπὸν τοῦ καθορισμοῦ τῶν μελλοντικῶν χώρων ἐρεῦνης. Κατὰ τὴν διάρκειαν τῶν ἀνασκαφῶν τούτων, κατὰ τὰς ὁποίας ἐπεσημάνθησαν τοῖχοι μεγάλων κτηρίων, περισυνελέγησαν ὄστρακα χρονολογούμενα ἀπὸ τοῦ 9ου αἰ. π.Χ. Τοῦτο εἶναι σημαντικὸν καθ' ὅτι ἀρχίζει πλέον νὰ γεφυροῦται τὸ χρονολογικὸν χάσμα μεταξὺ τῆς ἐποχῆς τῆς ἐγκαταλείψεως τῆς προϊστορικῆς Ἐγκώμης (11ος αἰὼν) καὶ τῆς ἰδρύσεως τῆς Σαλαμίνας.

Εἰς τὴν πεδιάδα, ἡ ὁποία ἐκτείνεται δυτικῶς τῆς Σαλαμίνας, ἀπὸ τοῦ δάσους μέχρι τῆς μονῆς τοῦ Ἀποστόλου Βαρνάβα, καὶ ἀπὸ τοῦ χωρίου Ἐγκώμη μέχρι τοῦ χωρίου Ἅγιος Σέργιος, εὐρίσκεται ἡ νεκρόπολις τῆς Σαλαμίνας. Αὕτη ἦτο γνωστὴ εἰς τοὺς τυμβωρύχους ἀπὸ τοῦ 19ου αἰώνος, ὅτε ὁ περιβόητος Cesnola ἐσύλησε πλῆθος τάφων. Τὸ 1957 καὶ τὸ 1962 ἀνεσκάφησαν δύο «βυσιλικοί» κτιστοὶ τάφοι εἰς τὴν νεκρόπολιν ταύτην ὑπὸ τοῦ Τμήματος Ἀρχαιοτήτων, ἔκτοτε δὲ συνεχίζονται αἱ ἀνασκαφαί. Τὸ 1964 αἱ ἐρευναι εἰς τὴν νεκρόπολιν Σαλαμίνας, ὑπὸ τὴν διευθύνσιν τοῦ γράφοντος, διεξήχθησαν σχεδὸν καθ' ὅλην τὴν διάρκειαν τοῦ ἔτους. Ἀνεσκάφη τὸ πρῶτον συγκρότημα ἐκ 30 καὶ πλέον λαξευτῶν τάφων εἰς τὴν τοποθεσίαν «Κελλάρια», νοτίως τοῦ μνημείου, τοῦ γνωστοῦ ὡς Τάφος ἡ Φυλακῆ τῆς Ἁγίας Αἰκατερίνης, τοῦ ὁποίου ἐκτενὴς περιγραφή θά γίνῃ κατωτέρω. Οἱ τάφοι οὗτοι (Πί ν. 779 α), χρονολογούμενοι ἀπὸ τοῦ 7ου μέχρι τοῦ 5ου αἰ. π.Χ., ἦσαν κατὰ τὸ πλεῖστον συλημένοι — μόνον 3 εὐρέθησαν ἄθικτοι — παρουσίασαν ὁμως ἐνδιαφέροντα ἔθιμα ταφῆς. Ἀπὸ ἀρχιτεκτονικῆς ἀπόψεως εἶναι ἐπίσης ἀξιόλογοι, καθ' ὅλοκληρίαν λαξευμένοι ἐντὸς τοῦ σκληροῦ βράχου, μὲ δρόμον τριγωνικοῦ σχήματος, ὀδηγοῦντα διὰ βαθμίδων πρὸς τὸν τετράπλευρον θάλαμον, ὁ ὁποῖος ἔχει ὀριζοντίαν ἢ σαμαρατὴν ὀροφήν (Πί ν. 779 β). Ὁ νεκρὸς ἐναπετίθετο κατ' εὐθείαν ἐπὶ τοῦ δαπέδου τοῦ θαλάμου, εἰς τινὰς ὁμως περιπτώσεις ὑπάρχουν ψευδολάρνακες λαξευμέναι ἐντὸς τοῦ βράχου. Εἰς

οὐδεμίαν περίπτωσιν παρετηρήθη καύσις τοῦ νεκροῦ. Οἱ τάφοι ἐχρησιμοποιήθησαν διὰ πολλὰς ταφάς, εἰς ἐκάστην δὲ περίπτωσιν μετεφέροντο ἐκ τοῦ θαλάμου τὰ ἀρχαιότερα κτερίσματα, τὰ ὁποῖα ἐναπετίθεντο ἐντὸς τοῦ δρόμου. Πλὴν τῶν κυπριακῶν ἀγγείων, μεταξὺ τῶν κτερισμάτων περιλαμβάνοντο καὶ εἰσηγμένα ἑλληνικὰ ἀγγεῖα, ὡς π.χ. σκύφος ἐκ Ρόδου μὲ παράστασιν πτηνοῦ (Πί ν. 781 α), καὶ ἀττικὸς ἀμφορεὺς τοῦ 7ου αἰώνος, τοῦ γνωστοῦ τύπου ΣΟΣ, φέρων ἐπὶ τῶν ὤμων ἐγχάρακτον ἐπιγραφήν: *Φράσ(ι)ο* (Πί ν. 780 α - β). Αὕτη εἶναι ἡ ἀρχαιότερα ἐπιγραφή εἰς ἑλληνικὸν ἀλφάβητον, ἡ ὁποία ἀνεκαλύφθη μέχρι σήμερον ἐν Κύπρῳ. Ἀνευρέθησαν ἐπίσης καὶ ἕτερα θραύσματα παρομοίων ἀγγείων, δύο δὲ ἐξ αὐτῶν μὲ ἐγχάρακτους ἐπιγραφάς. Ἐκ τῶν ἐγχωρίων κυπριακῶν ἀγγείων ἀξιόλογον εἶναι κύπελλον μὲ πολυχρῶμον διάκοσμον ἐκ λωτῶν. Τοῦτο στηρίζεται ἐπὶ τῶν κεφαλῶν τεσσάρων ἀναγλύφων κορῶν, κατὰ μέτρον διατεταγμένων εἰς κύκλον (Πί ν. 781 β).

Ἐπὶ τῆς ἐπιφανείας καὶ ἐντὸς τοῦ «γυμνασίου» τοῦ δρόμου παρετηρήθησαν εἰς πλείστας περιπτώσεις λείψανα πυρᾶς (Πί ν. 782 α), περιέχοντα μικρὰ ἀγγεῖα, πῆλινα εἰδῶλια, πηλίνους ρόδακας, καρποὺς ροιᾶς καὶ ψήφους ὄρου, καθῶς καὶ ἀπηνθρακωμένους καρπούς (ἀμύγδαλα, σταφυλὰς κ. ἄ.). Τὰ ἀντικείμενα ταῦτα ἐναπετίθησαν ἐπὶ τῆς πυρᾶς ἀσφαλῶς μετὰ τὸν ἐνταφιασμὸν τοῦ νεκροῦ, ἴσως δὲ καὶ μετὰ παρέλευσιν χρονικοῦ τινος διαστήματος, ὡς προσφορὰ πρὸς τὸν νεκρὸν ὑπὸ συγγενῶν του, καθ' ὃν τρόπον προσφέρονται σήμερον τὰ «κόλλυβα» (Πί ν. 782 β). Τὸ ταφικὸν τοῦτο ἔθιμον, σχέσιν ἔχον πρὸς τὴν τελετὴν τῆς πανσερμίας τῶν ἀρχαίων Ἑλλήνων, παρουσιάζεται διὰ πρῶτην φορὰν ἐν Κύπρῳ. Εἰς πλείστας περιπτώσεις παρουσιάσθη καὶ ἕτερον ταφικὸν ἔθιμον, ἄγνωστον μέχρι τοῦδε ἐν Κύπρῳ κατὰ τὴν περίοδον αὐτήν, ἦτοι ἡ ταφή νηπίων ἐντὸς μεγάλων ἀγγείων, τὰ ὁποῖα ἐτοποθετοῦντο πλησίον τῆς ἐπιφανείας, ἐντὸς τοῦ χώματος τοῦ δρόμου τῶν τάφων. Ἐντὸς τῶν ἀγγείων τούτων, ἀμφορέων κυρίως, πλὴν τῶν ὀστῶν τοῦ νηπίου, ὑπῆρχον συνήθως καὶ μικρὰ κτερίσματα, ἰδίως ἐνώτια ἐξ ὀρειχάλκου καὶ ψήφοι ὄρου ἐξ ὀπτήης γῆς. Οἱ τάφοι, ὁ εἰς πλησιέστερα τοῦ ἄλλου, ἐχωρίζοντο ἀλλήλων διὰ περιβόλου ἐκ πελεκητῶν λίθων (Πί ν. 779 β). Καὶ τὸ φαινόμενον τοῦτο εἶναι πρωτοφανὲς εἰς τὴν ταφικὴν ἀρχιτεκτονικὴν τῆς ἀρχαϊκῆς Κύπρου, σύνηθες ὁμως ἐν Ἑλλάδι, κυρίως ἐν Ἀττικῇ. Ἐντὸς τῆς αὐτῆς νεκροπόλεως, ἀλλὰ πλησιέστερον πρὸς τὴν μονὴν τοῦ Ἀποστόλου Βαρνάβα, ἀνεσκάφησαν

δύο κτιστοί « βασιλικοί » τάφοι, ἐντὸς τῶν δρόμων τῶν ὁποίων ἀνευρέθησαν σκελετοὶ ἀλόγων, ὡς καὶ εἰς τοὺς τάφους τοὺς ἀνασκαφέντας τὸ 1957 καὶ τὸ 1962 ἀντιστοιχοῦν, εἰς τὸ αὐτὸ τμήμα τῆς νεκροπόλεως. Εἰς τοὺς θαλάμους καὶ τῶν δύο τάφων ἀνευρέθησαν ἴχνη καύσεως τοῦ νεκροῦ. Εἰς τὸν ἕνα τάφον τὰ κεκαυμένα ὁστὰ εἶχον ἐναποτεθῆ ἐντὸς μικροῦ λάκκου εἰς γωνίαν τοῦ ἐδάφους, εἰς τὸν ἕτερον δὲ ἐντὸς ἀμφορέως κατὰ τὸ ἥμισυ κεχωσμένον ἐντὸς τοῦ δαπέδου. Ὁ εἰς ἐκ τῶν δύο τάφων ἦτο ἀσύλητος, ἀνευρέθησαν δὲ μεταξὺ τῶν κτερισμάτων ποικιλόμορφα ἀγγεῖα ἐγγωρίου ρυθμοῦ (Πί ν. 783 α) καὶ ἱκανὸς ἀριθμὸς χρυσῶν ταινιῶν μὲ ἐκτύπους παραστάσεις ἀρμάτων, σφιγγῶν καὶ ροδάκων (Πί ν. 783 β). Αἱ ταινίαι αὗται, περιτυλιγμέναι ὁμοῦ εἰς σχῆμα σφαίρας, ἀνευρέθησαν ἐντὸς μικροῦ λάκκου τοῦ ἐδάφους τοῦ τάφου (Πί ν. 783 γ). Θὰ ἀνήκον προφανῶς εἰς προγενεστέραν ταφήν, τῆς ὁποίας τὰ κτερίσματα παρεμερίσθησαν πρὸς δημιουργίαν χώρου δι' ἄλλην ταφήν.

Κατὰ τοὺς τελευταίους μῆνας τοῦ 1964, ἀνεσκάφησαν εἰς τὴν νεκρόπολιν Σαλαμίνας, δύο ἐκ τῶν μεγαλύτερων καὶ σημαντικωτέρων τάφων, ἐξ ὧν ἀνεκαλύφθησαν ποτὲ ἐν Κύπρῳ. Ὁ εἰς τοῦτ' ἀντὶ εὑρίσκεται εἰς μικρὰν ἀπόστασιν ἀπὸ τοῦ « Τάφου τῆς Ἁγίας Αἰκατερίνης ». Ὁ θάλαμος τοῦ τάφου ἐσυλήθη πρὸ ἐτῶν καὶ πολλοὶ ἐκ τῶν ὀγκολίθων, διὰ τῶν ὁποίων ἦτο ἐκτισμένος ὁ θάλαμος, μετεφέρθησαν ἀλλοθου δι' οἰκοδομικὴν χρῆσιν. Οὐδὲν ἴχνος ἐπὶ τῆς ἐπιφανείας τοῦ ἐδάφους διεσφάζετο. Ἀρχικῶς ὁμοῦ ἡ σαμαρωτὴ ὄροφὴ τοῦ θαλάμου θὰ προεξείχε κατὰ τι ἄνωθεν τῆς ἐπιφανείας τοῦ ἀργιλλώδους βράχου, πιθανῶς δὲ ἐκαλύπτετο διὰ χαμηλοῦ τύμβου. Ὁ δρόμος τοῦ τάφου, μήκους 12 καὶ πλάτους 13 μ., εἶναι κατωφερῆς, καλύπτεται δὲ διὰ σκληροῦ κονιάματος, τὸ ὁποῖον σφάζεται εἰς ἀρίστην κατάστασιν. Οὗτος ὁδηγεῖ εἰς προθάλαμον ἐπὶ ὑψηλοτέρου ἐπιπέδου κείμενον, σχήματος Π, ἄνευ στέγης, ἣ πρόσβασις δὲ πρὸς τοῦτον γίνεται διὰ κλίμακος ἐκ 3 βαθμίδων, κατεσκευασμένων διὰ κανονικῶν πελεκητῶν ἀσβεστολίθων. Ὁ προθάλαμος εἶναι ἐστρωμένος διὰ κανονικῶν πλακῶν ἐκ σκληροῦ ἀσβεστολίθου. Ἡ πρόσοψις τοῦ θαλάμου, ὡς καὶ οἱ ὀγκολίθοι τῆς ὀπισθίας πλευρᾶς καὶ τῆς ὄροφης αὐτοῦ, κατεστράφησαν ὑπὸ λατόμων, διατηροῦνται ὁμοῦ οἱ μονόλιθοι τῶν πλευρῶν καὶ τοῦ δαπέδου. Ὁ θάλαμος εἶναι σχετικῶς μικρὸς (3.80 x 2.26 μ.), ἐν συγκρίσει πρὸς τὰς τεραστίαις διαστάσεις τοῦ προθαλάμου καὶ τοῦ δρόμου (Πί ν. 784 α).

Εἰς τὸ ἄνω μέρος τῆς προσόψεως τοῦ θαλάμου

καὶ τῶν πλευρῶν τοῦ προθαλάμου, καὶ εἰς ὕψος περίπου 2.50 μ., θὰ ὑπῆρχε γείσον, τμήμα τοῦ ὁποίου ἀνευρέθη ἐντὸς τῶν χωμάτων, τὰ ὁποῖα ἐκάλυπτον τὸν προθάλαμον. Τοῦτο δυνάμεθα νὰ εἰκάζωμεν καὶ διὰ τῆς συγκρίσεως τῆς ἀρχιτεκτονικῆς τοῦ τάφου τούτου πρὸς τὸν καθ' ὅλα ὁμοῖον « Τάφον τῆς Ἁγίας Αἰκατερίνης », τοῦ ὁποίου τὸ γείσον σφάζεται εἰς ἀρίστην κατάστασιν. Γείσον ἐπίσης θὰ ὑπῆρχε καὶ εἰς τὰς δύο πλευρὰς τοῦ δρόμου, αἱ ὁποῖαι ἦσαν ἐκτισμέναι δι' ἀσβεστολίθων, ἀφηρεθήσαν ὁμοῦ ὑπὸ τῶν χωρικῶν πρὸ ἐτῶν.

Ἐπὶ τοῦ δαπέδου τοῦ δρόμου καὶ πλησίον τῆς λιθίνης κλίμακος ἀνευρέθησαν οἱ σκελετοὶ δύο ἵππων ἐξευγμένων εἰς ζυγόν, τοῦ ὁποίου σφάζονται μόνον τὰ ἀποτύπωμα τοῦ ξύλου, καθὼς καὶ οἱ τέσσαρες χαλκοὶ δακτύλιοι εἰς τὸ ἄνω μέρος τοῦ ζυγοῦ (Πί ν. 784 β). Σφάζεται ἐπίσης καὶ τὸ ἀποτύπωμα τοῦ ξυλίνου ἄξονος ἄρματος, τοῦ ὁποίου ὁμοῦ οὐδὲν ἴχνος ἀνευρέθη. Οἱ ἵπποι ἐφερον ἐπὶ τῆς κεφαλῆς παρώπια καὶ προμετωπίδια πιθανόν ἐκ δέρματος, κεκαλυμμένα διὰ φύλλον χρυσοῦ, τὰ ὁποῖα ἀνευρέθησαν κατὰ χώραν. Οἱ σιδηροὶ χαλινοὶ εὑρέθησαν ἐπίσης κατὰ χώραν. Ἡ θυσία ἵππων πρὸς τιμὴν τοῦ νεκροῦ εἶναι γνωστὴ ἐκ παλαιότερων ἀνασκαφῶν εἰς τὴν νεκρόπολιν Σαλαμίνας (ἀνασκαφαὶ 1957 καὶ 1962). Εἰς τὰς δύο πλευρὰς τοῦ δρόμου καὶ παρὰ τὴν κλίμακα τοῦ προθαλάμου ἀνευρέθησαν τέσσαρες μεγάλοι ἀμφορεῖς, φέροντες γεωμετρικὸν γραπτὸν διάκοσμον, οἱ ὁποῖοι ἀναβιβάζουν τὴν ταφήν εἰς τὸν 8ον αἰ. π.Χ.

Ὁ τάφος ἐχρησιμοποίηθη καὶ κατὰ τὸν 7ον αἰῶνα. Κατὰ τὴν δευτέραν ταύτην περίοδον ἠνοιχθὴν τάφος ἐντὸς τῶν χωμάτων τῶν καλυπτόντων τὸν δρόμον καὶ τοιουτοτρόπως κατέστη δυνατὴ ἡ πρόσβασις πρὸς τὸν θάλαμον. Ἐπὶ τοῦ δαπέδου τῆς τάφου, ἦτις διακρίνεται εὐκρινῶς εἰς τὴν στρωματογραφίαν καὶ εἰς ὕψος 0,50 μ. περίπου ἀπὸ τῆς ἐπιφανείας τοῦ δρόμου, ἐθυσιάσθησαν πρὸς τιμὴν τοῦ νεκροῦ τρία ζεύγη ἐξευγμένων ἵππων (Πί ν. 785 α) καὶ πάλιν ἄνευ ἴχνους ἄρματος, πλὴν τοῦ ἄξονος. Φαίνεται ὅτι ὁ νεκρὸς μετεφέρετο ἐντὸς τοῦ ἄρματος πρὸς ταφήν ἐντὸς τοῦ θαλάμου. Τῶν ἐξ ἵππων διειρηθήσαν κατὰ χώραν τὰ χαλκὰ καὶ ἐλεφάντινα παρώπια καὶ προμετωπίδια, φέροντα ἐγχάρακτον καὶ ἀνάγλυφον διάκοσμον (Πί ν. 785 β, 786 α), καθὼς καὶ οἱ σιδηροὶ χαλινοὶ. Μεταξὺ τῶν κτερισμάτων ἀνευρέθησαν ἐπίσης ἐγχάρια ἀγγεῖα, ἐκ τῶν ὁποίων ἀξιόλογον εἶναι κύπελλον ἐπὶ ὑψηλῆς βάσεως, ἀποτελουμένης ἐκ δύο εἰδωλίων γυμῶν γυναικῶν ἀντιθέτως ἰσταμένων. Ἐκ τῶν μικροτεχνημάτων

των ἀναφερόμεν ὀρειχαλκίνην πόρπην μὲ περι- κάλυμμα ἐκ φύλλου χρυσοῦ, καθὼς καὶ αἰγυπτια- κὸν σκαραβαῖον ἀρίστης τέχνης, φέροντα δέλτον τοῦ Ὀσορκῆνος Α', δευτέρου βασιλέως τῆς 22ας δυναστείας (926 - 881). Τὰ μικροτεχνήματα ταῦ- τα ἀνευρέθησαν ἐντὸς τῶν χωμάτων τοῦ δρόμου, ὑψηλότερον τοῦ διαπέδου, πιθανῶς δὲ ἀνήκουν εἰς τὴν πρώτην ταφὴν τοῦ 8ου αἰῶνος. Διὰ τὴν χρονολόγησιν τοῦ τάφου ἡ μαρτυρία τοῦ σκαρα- βαίου εἶναι ἐπισημῆς, διότι τοιαῦτα ἀντικείμενα ἐχρησιμοποιούντο ὡς κειμήλια ἐπὶ μακρὸν χρό- νον. Ἡ σπουδαιότης τοῦ τάφου τούτου εἶναι με- γίστη, οὐχὶ μόνον ἕνεκα τοῦ πλουσίου ὀλικοῦ, τὸ ὁποῖον προσφέρει, ἀλλὰ καὶ διὰ τὴν πρωτο- φανῆ διὰ τὴν Κύπρον ἀρχιτεκτονικὴν του, ἡ ὁ- ποία βοήθει νὰ χρονολογηθῆ καὶ νὰ ταυτισθῆ ὁ παρακείμενος « Τάφος τῆς Ἁγίας Αἰκατερίνης », ὁ ὁποῖος ἀπετέλεσεν αἰνίγμα διὰ πλείστους μέχρι σήμερον ἀρχαιολόγους. Ἐκ τῶν στοιχείων, τὰ ὁποῖα ἔχουμε πλεον εἰς τὴν διάθεσίν μας, χάρις εἰς τὴν ἀνασκαφὴν τοῦ ἤδη περιγραφέντος τά- φου, δυνάμεθα νὰ εἰσηγηθῶμεν ὡς ἀκριβῆ χρο- νολογίαν διὰ τὸν τάφον τοῦτον τὸν 8ον αἰῶνα π.Χ. Ὁ μέγας θάλαμος μετὰ τῆς θολωτῆς στέγης εἶναι προσθήκη μεταγενεστέρως, πιθανῶς ρωμαϊ- κῆς, ἐποχῆς. Τὸ πρόβλημα ὅμως τοῦτο, λίαν ἐν- διαφέρον διὰ τὴν ταφικὴν ἀρχιτεκτονικὴν τῆς Κύπρου, δὲν δύναται νὰ συζητηθῆ εἰς τὴν παρού- σαν βραχείαν ἔκθεσιν.

Εἰς τὸ κέντρον περίπου τῆς νεκροπόλεως τῆς Σαλαμίνας ὑψοῦται τύμβος, ὕψους 10 μ. περίπου, τὸν ὁποῖον ἀνέσκαψε τὸ 1896 Βρετανικὴ ἀπο- στολή, ἄνευ ὅμως ἀποτελέσματος, διότι ὁ θάλα- μος τοῦ κάτωθεν τοῦ τύμβου κτιστοῦ τάφου εὐ- ρέθη συλημένος (Πί ν. 786 β). Μὲ βάσιν τὸ πρόχειρον σχεδιογράφημα τῆς Βρετανικῆς ἀπο- στολῆς, ἀνεσκάψαμεν τὸν δρόμον τοῦ τάφου, μή- κους 25 περίπου καὶ πλάτους 5 περίπου μ. Ἐντὸς αὐτοῦ εἶχον θυσιασθῆ δύο ζεύγη ἵππων, οἱ ὁποῖοι ἔσυρον ἀντιστοιχῶς δύο ἄρματα. Δυστυχῶς ἡ σῆ- ραγῆ, τὴν ὁποίαν ἤνοιξαν οἱ Ἄγγλοι ἀρχαιολόγοι, κατέστρεψε μέγα μέρος τοῦ δρόμου, συμπεριλαμ- βανομένου καὶ μεγάλου μέρους τοῦ ἑνὸς τῶν ἄρ- μάτων, καθὼς καὶ μέρους τῶν σκελετῶν τῶν ἵπ- πων. Τὸ ἕτερον τῶν ἄρμάτων διεσώθη ἐν καλῇ καταστάσει. Τὰ ξύλινα μέλη του κατέλιπον εὐ- κρινῆ ἀποτυπώματα ἐντὸς τοῦ χώματος, παρέ- χοντα οὕτω πλήρη στοιχεῖα πρὸς ἀναπαράστα- σιν τοῦ ἀρχικοῦ σχήματος τοῦ ἄρματος (Πί ν. 787 α - β). Διεσώθησαν πάντα τὰ μεταλλικὰ τμή- ματα τῶν τροχῶν, καθὼς καὶ σιδηροὺν ξίφος, ἄρ- γυρόηλον, μήκους 0,92 μ., εὑρεθὲν ἐντὸς τοῦ ἄρμα- τος, καὶ φαρέτρα μετὰ πολλῶν σιδηρῶν βελῶν,

παρὰ τὴν πλευρὰν τοῦ ἄρματος. Πλησίον τοῦ ἄρ- ματος εὐρέθη ἐπίσης δόρυ καὶ ἀσπίς ἐκ χαλκοῦ.

Ἐκ τοῦ καταστραφέντος ἄρματος διεσώθη κα- λῶς ὁ ζυγὸς μὲ ἄπαντα τὰ μεταλλικὰ αὐτοῦ μέλη, συμπεριλαμβανομένων καὶ χαλκῶν ἐν εἰδῆ ἀν- θους λατοῦ ἀντικειμένων, τὰ ὁποῖα συχνάκις ἀπ- εικονίζονται ἐπὶ ἀναγλύφων ἀνατολικῆς τέχνης. Εὐρέθησαν ἐπίσης κατὰ χώραν τὰ χαλκᾶ προστερ- νίδια τῶν ἵππων (Πί ν. 788 β), καθὼς καὶ τὰ παράπια, τὰ προμετωπίδια καὶ οἱ χαλινοί. Μεγά- λοι ἀμφορεῖς καὶ πινάκια, περιέχοντα κελύφη ὠδῶν ἀνευρέθησαν ἐπίσης ἐπὶ τοῦ διαπέδου τοῦ δρόμου.

Ἐφ' ἑνὸς τῶν ἀμφορέων εἶναι ἀναγεγραμμένη διὰ μελανοῦ χρώματος καὶ διὰ συμβόλων τῆς κυ- πριακῆς γραφῆς ἡ ἑλληνικὴ λέξις ΕΛΑΙΦΩ (ἐ- λαιίου=ἀμφορεὺς ἐλαιίου). Τὴν ἑλληνικὴν ἀπό- δοσιν τῆς συλλαβικῆς ταύτης ἐπιγραφῆς ὀφεί- λομεν εἰς τὸν κ. Ο. Masson. Εἶναι σημαντικὸν τὸ γεγονός ὅτι ἡ ἐπιγραφή ἐπιβεβαίωσι πλήρως τὸ ὁμηρικὸν ἔθιμον ταφῆς (ἰδὲ Ἰλιάδος Ψ, 170), τὸ παρατηρούμενον ἐν παραλλαγῇ ἀκόμη καὶ σήμερον ἐν Κύπρῳ κατὰ τοὺς ἐνταριασμούς.

Εἶναι ἐπίσης ἀξιοσημείωτον τὸ γεγονός ὅτι ἐπὶ ὀστράκου, ἀνακαλυφθέντος ἐντὸς τοῦ δρόμου τοῦ τάφου κατὰ τὰς ἀνασκαφὰς τοῦ 1896, ὑπάρχει μακρὰ ἐπιγραφή εἰς τὸ κυπριακὸν συλλαβικὸν ἀλφάβητον, ἡ ὁποία ἀναφέρεται σὺν τοῖς ἄλλοις καὶ εἰς ἀμφορεῖς οἴνου. Εἰσηγήθημεν εἰς τοὺς εἰ- δικοὺς τὴν ἐπιγραφήν τῆς ἐπιγραφῆς τοῦ ὀστρά- κου, τὸ ὁποῖον πιθανάτα ἐποποθετήθη ἐντὸς τοῦ δρόμου ὡς εὐρετήριο τῶν κτερισμάτων. Τὴν πιθανότητα ταύτην ἐνισχύει τὸ γεγονός ὅτι ἐπ' αὐτοῦ ὑπάρχουν πλεῖστα στοιχεῖα ἐμφαίνοντα ἀριθμούς ἢ ποσότητας.

Ὁ θάλαμος τοῦ τάφου, κτιστὸς ἐκ μεγάλων πε- λεκητῶν λίθων, ἔχει σαμαρωτὴν ὀροφήν, ὕψους 2.80 μ. Τὸ ἐσωτερικὸν τοῦ θαλάμου εἶχε πλάτος 2.40 καὶ βάθος 2.90 μ. Αἱ πλευραὶ τοῦ δρόμου, ἀπὸ τῆς προσόψεως τοῦ θαλάμου, ἦσαν ἐκτισμέ- ναι διὰ μεγάλων πλίνθων (Πί ν. 788 α). Ἡ ὀροφή τοῦ θαλάμου, ἡ ὁποία εὐρίσκετο εἰς τὸ ἀρ- χικὸν ἐπίπεδον τῆς ἐπιφανείας τοῦ ἐδάφους, ἐκα- λύφθη ὑπὸ χώματος καθ' ὀριζόντια ἐπίπεδα διὰ τὸν σχηματισμὸν τοῦ τύμβου. Εἰς τὴν κορυφὴν τούτου προστεθῆ κυκλικὸν κυψελοειδὲς κτίσμα ἐκ πλίνθων, ἀνάμνησις ἴσως παλαιῶν ἀρχιτεκτο- νικοῦ ρυθμοῦ, τῶν μυκηναϊκῶν χρόνων, ἄνευ πρακτικῆς τινος σκοπιμότητος. Ὁ τύμβος χρο- νολογεῖται ἀπὸ τοῦ τέλους τοῦ 7ου αἰῶνος.

3. Ἀνασκαφὴ ρωμαϊκῆς ἐπαύλεως εἰς Κάτω Πάφος

Ἡ Κάτω Πάφος, νοτιῶς τῆς σημερινῆς πόλεως Κτήμα, ἐκτίσθη περὶ τὰ τέλη τοῦ 4ου αἰῶνος π.Χ.

ὕπὸ τοῦ Νικοκλέους, τελευταίου βασιλέως τῆς Παλαιάφου. Τὰ ἐρείπια τῆς ἐκτείνονται περίξ τοῦ λιμένος, ἐλάχιστα ὁμοίως τούτων ἔχουν μέχρι σήμερον ἀποκαλυφθῆ, παρ' ὅλον ὅτι ἀφθονοῦν εἰς τὴν περιοχὴν οἱ ἀνοικτοὶ χῶροι, προσφερόμενοι δι' ἀρχαιολογικὰς ἀνασκαφάς.

Συνεπεία βαθείας καλλιέργειας ἀνευρέθη τυχαίως, τὸ 1962, ψηφιδωτὸν δάπεδον εἰς τὴν τοποθεσίαν Μαλλούτενα, οὐχὶ μακρὰν τῆς θαλάσσης. Ἡ ἀκολουθήσασα ἀνασκαφὴ ἀπεκάλυψε τὸ δάπεδον καὶ ἔφερεν εἰς φῶς ὄραιότατάς πολυχρῶμους παραστάσεις. Ἐπεφασίσθη κατόπιν τούτου ἢ εἰς μεγάλην κλίμακα ἀνασκαφῆ, ἀνατεθεῖσα εἰς τὸν Ἐφορον τοῦ Κυπριακοῦ Μουσείου Κ. Νικολάου, διεξαγομένη ἔκτοτε ἐπὶ τινος μῆνας κατ' ἔτος. Ἡδὴ δέ, κατὰ τὸ ὑπὸ ἐπισκόπησιν ἔτος, εἰρίσκειται σχεδὸν πρὸς τὸ τέλος.

Τὸ ψηφιδωτὸν δάπεδον ἀνήκεν εἰς μεγάλην οἰκίαν τῶν ρωμαϊκῶν χρόνων, κατὰ πᾶσαν πιθανότητα τοῦ 2ου ἢ 3ου αἰῶνος μ.Χ., ἢ ὅποια ἐκτίσθη ἐπὶ προγενεστέρων ἐρειπίων τῆς ἑλληνιστικῆς περιόδου. Τὰ δωμάτια τῆς οἰκίας ταύτης, ἑβδομήκοντα καὶ πλέον τὸν ἀριθμὸν, εὑρίσκονται διατεταγμένα περίξ αἰθρίου, μετὰ περιστυλίου καὶ δεξαμενῆς εἰς τὸ κέντρον διὰ τὴν περισυλλογὴν τῶν ὀμβρίων ὕδατων. Ὅπισθεν τῆς στοᾶς τοῦ περιστυλίου, ἢ ὅποια φέρει ψηφιδωτὸν δάπεδον, εἶναι διατεταγμένα αἱ αἰθούσαι ὑποδοχῆς μὲ ψηφιδωτὰ ἐπίσης δάπεδα.

Τὰ πλεῖστα τῶν ψηφιδωτῶν δαπέδων παριστάνουν μυθολογικὰς παραστάσεις. Εἰς τὴν δυτικὴν στοᾶν τοῦ αἰθρίου, ὅπου τὰ τυχαίως τὸ πρῶτον ἀποκαλυφθέντα ψηφιδωτὰ, αἱ μυθολογικαὶ παραστάσεις εὑρίσκονται ἐντὸς τετραπλεύρων πλαισίων ἀπεικονίζονται ὁ Πύραμος καὶ ἡ Θίσιβη (Πί ν. 789 α), τῶν ὁποίων τὰ ὀνόματα εἶναι ἀναγεγραμμένα εἰς τὴν ἑλληνικὴν, ὁ Ἰκάριος μετὰ τοῦ Διονύσου καὶ τῆς Ἀκμῆς, ἢ Ἀφροδίτη καὶ ἄλλοι θεοί. Εἰς τὰς ἄλλας στοᾶς ἀπεικονίζονται σκηναὶ κυνηγίου εἰς λιάν ζωηρὰς συνθέσεις. Εἰς τὰς αἰθούσας, περίξ τοῦ περιστυλίου, τὰ ψηφιδωτὰ δάπεδα ποικίλλουν. Ἄλλα μὲν φέρουν φυτικὸν ἢ γεωμετρικὸν διάκοσμον, ἄλλα δὲ ἀπεικονίζουν ὁμοίως μυθολογικὰς παραστάσεις, ὡς Διονυσιακὸν θίασον, τὸν Δία ἀπάγοντα τὸν Γανυμήδη (Πί ν. 789 β), τὸν μύθον τῆς Φαίδρας καὶ τοῦ Ἰππολύτου κ. ἄ. Τὰ ψηφιδωτὰ τῆς Κάτω Πάφου, δύνανται νὰ συγκριθοῦν διὰ τὴν πολυχρωμίαν των, τὸν πλοῦτον τῶν παραστάσεών των καὶ τὴν ποιότητά των, πρὸς τὰ καλῦτερα τῆς περιόδου ταύτης, εἶναι δὲ ἀναμφιβόλως τὰ καλῦτερα τῶν μέχρι σήμερον ἀποκαλυφθέντων ἐν Κύπρω. Ἀσφαλῶς ἀνήκουν εἰς οἰκίαν οὐχὶ τυχαίως

πολίτου, ὡς τοῦτο φαίνεται καὶ ἐκ τῶν διαστάσεών των.

Οἱ κοιτῶνες καὶ τὰ λουτρά τῆς οἰκίας εὑρίσκονται πρὸς Α. τοῦ αἰθρίου, ἐνῶ τὰ μαγειρεῖα, τὰ ἐργαστήρια καὶ τὰ λοιπὰ βοηθητικὰ δωμάτια, κατελάμβανον τὸ δυτικὸν τμήμα τῆς οἰκίας. Πρὸς Α. τοῦ αἰθρίου εὑρέθη βαθεῖα δεξαμενὴ μὲ κόγχας περίξ τοῦ πυθμένος. Πρόκειται πιθανῶς περὶ δεξαμενῆς διὰ τὴν διατροφήν ἰχθύων.

Εὐρύχωρος αὐλὴ μὲ περιτοίχισμα περιέβαλλε τὴν οἰκίαν εἰς χαμηλότερον ὕψος ἀπὸ τοῦ ἐπιπέδου τῶν ψηφιδωτῶν δαπέδων. Κατὰ μῆκος τῆς βορείου αὐλῆς ὑπῆρχε πλῆρες σύστημα ἀποχετεύσεως τῶν ὑδάτων.

Ἐντὸς τῆς οἰκίας καὶ βορείως τοῦ αἰθρίου ἀνεκαλύφθη ὑπόγειον ἱερὸν, λαξευτὸν ἐντὸς βράχου. Ἐντὸς τοῦ ἱεροῦ ἀνευρέθη ὀστεῖνον ἀγαλμάτιον τοῦ Ἄρποκράτου.

Πλήθος μικρῶν ἀντικειμένων ἀνευρέθη ἐντὸς τῶν δωματίων τῆς οἰκίας, καθὼς καὶ ἐντὸς φρεάτων. Εἰς ταῦτα περιλαμβάνονται πήλινα εἰδώλια καὶ πήλινα προσωπίδες μεγάλου μεγέθους, λύχνοι, νομίσματα κ. ἄ.

Τὸ σπουδαιότερον ὁμοίως εὐρημα ἀνεκαλύφθη τυχαίως ὑπὸ τοῦ συνεργείου συντηρήσεως τῶν θεμελίων τῆς οἰκίας. Πρόκειται περὶ μεγάλου ἀμφορέως τῆς ἑλληνιστικῆς ἐποχῆς, ἐντὸς τοῦ ὁποίου ἀνευρέθησαν εἰς ἀρίστην κατάστασιν δύο χιλιάδες πεντακόσια περίου ἀργυρᾶ νομίσματα (Πί ν. 790 β). Ὁ ἀμφορεύς διέλαθε τῆς προσοχῆς τῶν οἰκοδόμων τῆς ρωμαϊκῆς κατοικίας. Πιθανώτατα ὁ θησαυρὸς οὗτος ἀπεκρύβη ἐν ὄργῃ κινδύνου, κατὰ τὰ τέλη τῆς ἑλληνιστικῆς ἐποχῆς. Τὰ νομίσματα εἶναι τετράδραχμα, χρονολογούμενα ἀπὸ τῆς βασιλείας τοῦ Πτολεμαίου Ε' τοῦ Ἐπιφανοῦς μέχρι τοῦ Πτολεμαίου ΙΑ' Ἀλεξάνδρου Α'. Ὁ θησαυρὸς οὗτος πιθανώτατα συνδέεται πρὸς τὰ κάτωθεν τῆς ρωμαϊκῆς οἰκίας ἀνευρεθέντα ἐρείπια, περὶ τῶν ὁποίων ἐγένετο μνεῖα ἀνωτέρω, θὰ βοηθήσῃ δὲ εἰς τὴν χρονολόγησιν τῶν ἐρειπίων τούτων, τῶν ὁποίων ἡ ἐγκατάλειψις ὑπῆρξε μᾶλλον βίαια καὶ αἰφνιδία.

4. Ἀνασκαφὴ εἰς Κάτω Πάφον

Ἐπὶ τὴν διεύθυνσιν τοῦ Ἐφόρου Ἀρχαίων Μνημείων κ. Παπαγεωργίου διεξήχθη εἰς Χρυσοπολίτισσαν Κάτω Πάφου ἀνασκαφῆ, ἢ ὅποια ἀπέβλεπεν εἰς τὴν ἔρευναν κτηρίου, εἰς τὸ ὅποιον ἀνήκουν δύο κίονες ἐκ γρανίτου καὶ τινὰ ἐρείπια. Ἡ ἔρευνα περιορίσθη εἰς τὸ δυτικὸν τμήμα τοῦ γηπέδου, τὸ ὅποιον θὰ κατελάμβανεν ἡ νέα ὁδὸς Κτήματος - Κάτω Πάφου. Ἀνεσκαφῆ ἔκτασις 250 μ.². Ἐντὸς τοῦ χώρου τῆς ἀνασκαφῆς ἀνευρέ-

θησαν κτίσματα διαφόρων εποχών. Ούτως, επί τῆς ἐπιφανείας τοῦ δάπεδου ἀνευρέθη τμήμα οἰκοδομήματος, ἀποτελούμενον ἐκ τεσσάρων δωματίων. Τὸ οἰκοδόμημα ἐκτείνεται νοτιότερον τοῦ ἀνασκαφέντος χώρου. Ἡ τοιχοδομία τοῦ οἰκοδομήματος τούτου εἶναι πτωχή. Τὰ δάπεδα τῶν δωματίων ἐκαλύπτοντο ὑπὸ χαλίκων, τοποθετημένων ἐντὸς πηλοῦ, ἢ ἀπλῶς ὑπὸ χώματος. Ἐντὸς καὶ περίξ τῶν δωματίων ἀνευρέθησαν πλείστα ὀστρακα μεσαιωνικῶν ἀγγείων καὶ τινα νομίσματα. Κατὰ τὸ βόρειον ἄκρον τοῦ ἀνασκαφέντος χώρου ἀνευρέθη ἕτερον τμήμα οἰκοδομήματος μεσαιωνικῶν χρόνων. Ἀμφότερα τὰ οἰκοδομήματα ὑπέστησαν μετασκευὰς εἰς μεταγενεστέρους χρόνους.

Κάτωθεν τῶν κτισμάτων τούτων ἀνευρέθη τμήμα οἰκοδομήματος ἐντὸς στρωμάτων ρωμαϊκῶν χρόνων. Τοῦ κτηρίου τούτου ἀπεκαλύφθη κατὰ μέγα μέρος ὁ δυτικὸς ἐξωτερικὸς τοίχος καὶ τμήμα τὸ βόρειον. Τὸ οἰκοδόμημα συνεχίζεται νοτιότερον καὶ ἀνατολικότερον τοῦ ἀνασκαφέντος χώρου. Ἀπὸ τοῦ δυτικοῦ τοίχου ἐκκινοῦν τοῖχοι, βαίνοντες πρὸς Α. καὶ κατὰ τὸ μᾶλλον ἢ ἤττον παραλλήλως πρὸς τὸν βόρειον τοίχον τοῦ κτηρίου, ὅστις ἀνεκαλύφθη εἰς τὸ βόρειον ἄκρον τοῦ ἀνασκαφέντος χώρου. Ἡ τοιχοδομία τούτων δὲν εἶναι ὁμοία. Τοῦ δυτικοῦ τοίχου εἶναι ἀρίστη. Οὗτος εἶναι ἐκτισμένος διὰ μεγάλων πελεκητῶν πωρολίθων, συγκρατούμενων διὰ γύψου. Εἰς δύο σημεῖα, παρὰ τὴν ΒΔ. γωνίαν τοῦ οἰκοδομήματος καὶ περὶ τὰ 5 μ. νοτιότερον, ὁ τοίχος οὗτος σχετίζεται καὶ πρὸς στρώματα ἑλληνιστικῶν χρόνων. Τῶν λοιπῶν τοίχων ἢ τοιχοδομίας εἶναι ἀμελεστέρα. Τινὰ τῶν δωματίων τοῦ οἰκοδομήματος εἶχον δάπεδον ἐκ πωρίνων πλακῶν. Εἰς ἕτερον, τοῦ ὁποίου ἠρευνήθη τμήμα μόνον πλάτους 0,40 - 0,50 μ., εὐρέθη μωσαϊκὸν δάπεδον.

Μεταξὺ τῶν εὐρημάτων περιλαμβάνονται πῆλινον εἰδῶλιον κυπροαρχαϊκῶν χρόνων καὶ κεφαλὴ εἰδῶλιου ρωμαϊκῆς περιόδου. Ἐξῶθεν τοῦ δυτικοῦ τοίχου τοῦ οἰκοδομήματος τούτου, ἀνευρέθη λιθόστρωτον, προφανῶς ὁδός, καὶ κάτωθεν τούτου ὑπόνομος ὀρθογωνίου διατομῆς, λαξευτὴ ἐντὸς τοῦ φυσικοῦ βράχου καὶ καλυπτομένη διὰ πωρίνων πλακῶν.

5. Ἀνασκαφὴ εἰς μονὴν Ἁγ. Ἡρακλειδίου

Ἐπ' εὐκαιρίᾳ τῶν ἐργασιῶν ἀναστηλώσεως τῆς μονῆς Ἁγ. Ἡρακλειδίου, διεξήχθη ἐντὸς καὶ περίξ τοῦ ναοῦ τῆς μονῆς μικρᾶς κλίμακος ἀνασκαφὴ ὑπὸ τὴν ἐπίβλεψιν τοῦ Ἐφόρου κ. Ἀ. Παπαγεωργίου. Ἡ ἀνασκαφὴ ἔφερεν εἰς φῶς ἀξιόλογα εὐρήματα. Οὕτως, ἐντὸς τοῦ βόρειου κλίτους

τοῦ σημερινοῦ δικλίου ναοῦ τῆς μονῆς, ἀνευρέθη τεμάχιον μωσαϊκοῦ δαπέδου *in situ* καὶ τμήμα στυλοβάτου. Ἀμφότερα δύνανται νὰ χρονολογηθοῦν ἀπὸ τοῦ 5ου ἢ 6ου αἰῶνος. Ἐντὸς τῆς ἀψίδος τοῦ ἱεροῦ τοῦ βόρειου κλίτους τοῦ ναοῦ ἀνευρέθη τμήμα μωσαϊκοῦ δαπέδου λίαν κατεστραμμένον. Διεπιστώθη ἐπίσης ὅτι ἡ ἀψὶς εἶναι ἐκτισμένη ἐπὶ θεμελίου ἀνήκοντος εἰς ἀψίδα παλαιότερου ναοῦ. Ἐντὸς τοῦ νοτίου κλίτους τοῦ ναοῦ τῆς μονῆς δὲν ἀνευρέθη μωσαϊκὸν δάπεδον, ἀλλὰ τὸ ὑπόστρωμα αὐτοῦ. Ὑπόστρωμα μωσαϊκοῦ δαπέδου ἀνευρέθη ἐπίσης ἐντὸς δοκιμαστικῆς τάφρου, ἀνοιγείσης εἰς τὴν νοτιὰν στοᾶν τοῦ ναοῦ. Κατὰ τὸ νότιον ἄκρον τῆς τάφρου ταύτης ἀνευρέθη θεμέλιον τοίχου βαίνοντος ἐξ Α. πρὸς Δ. Διεπιστώθη ἐπίσης ὅτι αἱ «ἀνηρίδες» τοῦ νοτίου τοίχου τοῦ ναοῦ, αἵτινες ἐνοῦνται διὰ τόξων, ἦσαν ἀρχικῶς ὀρθογώνιοι πεσσοὶ παλαιότερας τοῦ σημερινοῦ ναοῦ βασιλικῆς, τινὲς μάλιστα τούτων διασφύζον καὶ σημαντικὰ τοιχογραφίας ἐπὶ τῆς ἐφαπτομένης τοῦ νοτίου τοίχου τοῦ ναοῦ πλευρᾶς τῶν. Ἀνατολικῶς τοῦ ναοῦ, ἀκριβῶς ὀπισθεν τῆς σημερινῆς ἀψίδος τοῦ νοτίου κλίτους, ἀνευρέθη ἡ ἡμικυκλικὴ ἀψὶς παλαιότερου ναοῦ. Εἰς τὴν ἀνοικοδόμησιν τοῦ ἡμικυκλικοῦ τοίχου τῆς ἀψίδος ταύτης ἐχρησιμοποίηθησαν ἀρχιτεκτονικὰ μέλη, ὡς καὶ λίθοι φέροντες τεμάχια τοιχογραφίων. Ἀπεκαλύφθη ἐπίσης ἡ ἐξωτερικὴ πλευρὰ τοῦ ἡμικυκλικοῦ τοίχου ἀψίδος, ἐπὶ τοῦ ὁποίου εἶναι ἐκτισμένη ἡ ἀψὶς τοῦ βόρειου κλίτους τοῦ ναοῦ τῆς μονῆς. Ὅπισθεν τῶν ἀψίδων τούτων ἀνευρέθησαν ἐπίσης τὰ θεμέλια ἡμικυκλικοῦ τοίχου, ὁ ὁποῖος προφανῶς περιώριζε τὸν χώρον ὀπισθεν τῆς παλαιότερας βασιλικῆς. Ὁ χώρος οὗτος ἦτο πλακόστρωτος, ἐπεκρινόμενος δὲ πρὸς τὰ ἔξω διὰ θύρας ἐπὶ τοῦ ἡμικυκλικοῦ τοίχου ὀπισθεν τῆς βορείας ἀψίδος.

Οὕτω φαίνεται, ὅτι ἀρχικῶς ὑπῆρχεν ἐνταῦθα τρίκλιτος βασιλικὴ, τῆς ὁποίας τὰ κλίτη ἐχωρίζοντο διὰ κιόνων, τὸ δὲ δάπεδον ἐκαλύπτετο διὰ μωσαϊκοῦ. Ἡ βασιλικὴ αὕτη, ἀνήκουσα εἰς τὸν 5ον ἢ 6ον αἰῶνα, κατεστράφη προφανῶς ὑπὸ πυρκαϊᾶς μετὰ τὸν 7ον αἰῶνα, ἐπὶ τῶν ἔρειπίων δὲ ταύτης ἀνηγέρθη νέα βασιλικὴ, τῆς ὁποίας τὰ κλίτη ἐχωρίζοντο διὰ κτιστῶν ὀρθογωνίων πεσσῶν. Καὶ ἐκ τῆς πρώτης μὲν βασιλικῆς ἐσώθησαν τμήματα τοῦ μωσαϊκοῦ δαπέδου, τεμάχια κιόνων, κιονόκρανα, θωράκια κλπ., ἐκ δὲ τῆς δευτέρας οἱ πεσσοὶ, οἱ ὁποῖοι ἐχρησιμοποίηθησαν ὡς ἀνηρίδες τοῦ μεσαιωνικοῦ ναοῦ (15ου αἰ.) τῆς μονῆς, ὡς καὶ ὁ ἡμικυκλικὸς τοίχος τῆς ἀψίδος τοῦ ἱεροῦ. Ἡ βασιλικὴ αὕτη κατελάμβανε τὸν χώρον τῶν δύο κλιτῶν τοῦ σημερινοῦ ναοῦ,

τήν νοτίαν στοάν και τόν νάρθηκα και ἐξετείνε-
το ἔτι δυτικώτερον.

Νοτίως τοῦ μεσαιωνικοῦ μωσαλείου, τοῦ εὐρι-
σκομένου ὑπεράνω τοῦ φερομένου ὡς σπηλαίου
τοῦ Ἁγ. Ἡρακλείδιου, ἀνευρέθη τμήμα οἰκοδο-
μήματος τοῦ 4ου αἰ., μέ μωσαϊκὸν δάπεδον, φέρον
γεωμετρικὸν διάκοσμον καὶ τὸ χρῆσμα, δυνάμενον
νά χρονολογηθῆ ἀπὸ τῶν μέσων τοῦ 4ου αἰ. Καί-
τοι τὸ οἰκοδόμημα τοῦτο εἶναι λίαν κατεστραμμέ-
νον και συνεπῶς δὲν δυνάμεθα νά γνωρίζωμεν τὴν
μορφὴν αὐτοῦ, ἐν τούτοις δὲν θά ἦτο παρακεκιν-
δυνευμένον νά ὑποθέσῃ τις ὅτι πρόκειται περὶ
μωσαλείου συνδεδεμένου πρὸς τὴν ἐν τῷ κάτω-
θεν αὐτοῦ σπηλαίῳ (ρωμαϊκοῦ τάφου) τελουμέ-
νην λατρείαν τοῦ Ἁγ. Ἡρακλείδιου, μαθητοῦ τῶν
Ἀποστόλων Παύλου και Βαρνάβα.

6. Ἀνασκαφὴ εἰς τὴν μονὴν Ἀψινθιωτίσσης

Ἀπὸ τοῦ Δεκεμβρίου συνεχίσθη ἡ ἀνασκαφικὴ
ἔρευνα εἰς τὴν μονὴν Ἀψινθιωτίσσης ὑπὸ τοῦ κ.
Παπαγεωργίου. Ἡ Τράπεζα (refectorium) τῆς
μονῆς ἠρυνήθη πλήρως. Διεπιστώθη ὅτι τμήμα
τῆς Τραπεζῆς διερρυθμίσθη κατὰ τὴν περίοδον
τῆς Τουρκοκρατίας εἰς μικρὸν λουτρόν (χαμάμ),
τοῦ ὁποίου ἀνευρέθη ὑπόκαυστον. Ἀνευρέθησαν
ἐπίσης ὄστρακα πηλίνων ἀγγείων χρησιμοποιου-
μένων εἰς τουρκικὰ λουτρά. Εἰς τὴν δυτικὴν πτέ-
ρυγα τῆς μονῆς ἀνεκαλύφθησαν τὰ θεμέλια πλεί-
στων δωματίων και ἐξηκριβώθη, ὅτι κάτωθεν τού-
των συνεχίζεται σειρὰ ὀλόκληρος ἡμιπογείων
θαλάμων, συγχρόνων πρὸς τὸν ναόν, ἦτοι τοῦ
τέλους τοῦ 11ου ἢ τῶν ἀρχῶν τοῦ 12ου αἰ. Ὡς
γνωστὸν, ἐν τοιοῦτον δωμάτιον ἀνευρέθη καὶ ἡ-
ρυνήθη ἐν μέρει κατὰ τὰς ἀνασκαφὰς τοῦ 1963.

7. Ἐρευνα εἰς βασιλικὰς Ἀφέντρικας

Περὶ τὰ μέσα Δεκεμβρίου ἐγένετο ἡ ἀπομάκρυν-
σις τῶν λίθων τῆς καταστραφείσης ἀνωδομῆς
τῶν ἡμιηρειπωμένων βασιλικῶν Ἀφέντρικας, πα-
ρὰ τὸ Ριζοκάρπασον, ὑπὸ τὴν ἐπιβλεψιν τοῦ κ.
Παπαγεωργίου. Καίτοι δὲν διεξήχθη ἀνασκαφὴ,
ἡ ἀπομάκρυνσις τῶν παρὰ τὴν ἐπιφάνειαν λίθων
ἔφερον εἰς φῶς ἄγνωστά τινα χαρακτηριστικὰ
τῶν δύο τούτων βασιλικῶν.

Ὀύτως, εἰς τὴν βασιλικὴν Ἀσωμάτων ἀνεφάνη
ἐντὸς τῆς κόγχης τοῦ ἱεροῦ σύνθρονον και ἀνευ-
ρέθησαν λείψανα τοῦ « τέμπλου » τῆς βασιλι-
κῆς. Εἰς τὴν βασιλικὴν τῆς Παναγίας ἡ ἀπομά-
κρυνσις τῶν λίθων εἶχεν ὡς ἀποτέλεσμα νά ἀπο-
δειχθῆ, ὅτι ἡ ὑπὸ τοῦ Α.Η.Σ. Megaw δημοσιευ-
θεῖσα εἰς τὸ JHS LXVI (1948), σ. 51, ὑποθετι-
κὴ ἐν μέρει κάτοπις δὲν εἶναι ὀρθή. Διεπιστώθη
ὅτι ὁ ἡμικυκλικὸς τοῖχος τῆς βορείας ἀψίδος

ἀνήκεν εἰς ἰδιαιτέρον δωμάτιον (Chapelle des
partyrtes ;), τὸ ὁποῖον ἐπεκοινῶνει πρὸς τὴν
νοτίαν ἀψίδα διὰ διόδου, ὁμοίως ἐκείνων διὰ τῶν
ὁμοίων ἢ κεντρικῆ ἀψίδος ἐπεκοινῶνει πρὸς τὰς
πλαγίας. Ὁ νότιος τοῖχος τοῦ δωματίου τούτου
μόνον δι' ἀνασκαφῆς δύναται νά ἀποκαλυφθῆ.

8. Ἀνασκαφὴ τάφων

Ἡ διὰ μηχανικῶν μέσων καλλιέργεια και ἰσο-
πέδωσις τοῦ ἐδάφους, καθὼς και ἡ δι' ἀμυντικὸς
σκοποὺς ἀνόρυξις ἀντιαεροπορικῶν καταφυγίων,
ἔφερον εἰς φῶς πλείστους ἀρχαίους τάφους. Με-
ταξὺ τῶν πολυαριθμῶν, τοὺς τῶν ἀνοίους ἀνέσκαψε
τὸ Τμήμα Ἀρχαιοτήτων, ἀναφέρομεν τρεῖς τά-
φους τῆς ὑστέρας ἐποχῆς τοῦ χαλκοῦ (τέλος τοῦ
13ου αἰ.), οἱ ὁποῖοι ἀνεκαλύφθησαν εἰς νεκρό-
πολιν παρὰ τὸ χωρίον Γεροσκήπου, ἡ ὁποία ἐρ-
χεται διὰ πρώτην φοράν εἰς φῶς. Οἱ τάφοι οὗτοι
ἦσαν πλουσιώτατοι εἰς κτερίσματα, μεταξὺ τῶν
ὁποίων ἀναφέρομεν χρυσοῦν διάδημα, μήκους
0,242 μ., μέ ἔκτυπον διάκοσμον περιστάνοντα λέ-
οντα και ταῦρον, ἐπαναλαμβανόμενον ἐφ' ὀλο-
κλήρου τῆς ἐπιφανείας τοῦ διαδήματος (Πί ν.
790 α' Σ χ ε δ. 4). Ὁρειχάλκινα δόρατα και κύ-
πελλα, σφραγιδοκύλινδρος και σκαραβαῖος, χρυ-
σᾶ ἐνώτια και ἑλεφάντινα ἀντικείμενα περιλαμ-
βάνονται ἐπίσης μεταξὺ τῶν κτερισμάτων. Τὰ ἀγ-
γεῖα, τὰ εὐρεθέντα ἐντὸς τῶν τάφων, παρουσιάζουν
καταπληκτικὴν ὁμοιότητα πρὸς τὰ τῶν τάφων
τῆς Παλαιάπου, ἡ ὁποία εὐρίσκεται οὐχὶ μα-
κρὰν τῆς Γεροσκήπου.

Γ. ΜΝΗΜΕΙΑ

Συντήρησις και ἀναστήλωσις

Τὸ Τμήμα Ἀρχαιοτήτων ἀνέλαβε και πάλιν
τὴν συντήρησιν και ἀναστήλωσιν μεγάλου ἀρι-
θμοῦ μνημείων, παρ' ὅλον ὅτι εἰς τὴν ἐργασίαν
ταύτην παρενεβλήθησαν πλείστα κωλύματα, ἐνε-
κα τῆς ἀνωμάλου καταστάσεως, ἡ ὁποία ἐπεκρά-
τει ἐν τῇ νήσῳ κατὰ τὴν διάρκειαν τοῦ ἔτους.
Δέν κατέστη δυνατὴ ἡ ἐκτέλεσις οἰασδήποτε ἐρ-
γασίας εἰς τὰ περίφημα μεσαιωνικὰ μνημεῖα —
γοθτικὰς ἐκκλησίας και ἐνετικὰ τείχη — τῆς
Ἀμμοχώστου, οὔτε εἰς τὰ ἐξ Ἰσου σημαντικὰ γοθ-
τικὰ μνημεῖα τῆς Λευκωσίας. Τὸ μεσαιωνικὸν
φρούριον τοῦ Ἁγίου Ἰλαρίωνος, καθὼς και τὸ
μεσαιωνικὸν φρούριον Λάρνακος, εἰς τὸ ὁποῖον
στεγάζεται και τὸ Ἀρχαιολογικὸν Μουσεῖον,
ἐχρησιμοποιήθησαν ὑπὸ τῶν Τούρκων διὰ πολε-
μικοὺς σκοποὺς.

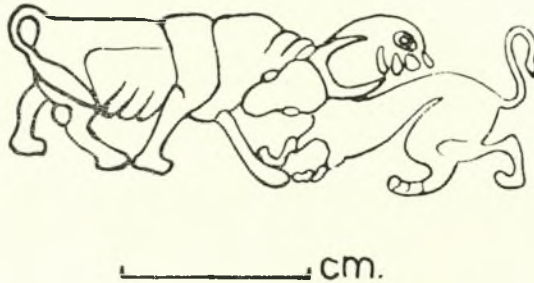
Τὰ συνεργεῖα συντηρήσεων και ἀναστήλωσεων
εὐρίσκοντο καθ' ὅλην τὴν διάρκειαν τοῦ ἔτους

εις Σαλαμίνα, συνεργαζόμενα μετά του διεξάγοντος τὰς ἀνασκαφὰς ἀρχαιολόγου, τόσον ἐντὸς τῆς ἀρχαίας πόλεως, ὅσον καὶ ἐντὸς τῆς νεκροπόλεως. Ἐντὸς τῆς πόλεως συνεχίσθη ἡ ἐπισκευὴ τῶν κατὰ τὴν διάρκειαν τῶν ἀνασκαφῶν ἀποκαλυφθέντων ἐρειπίων, κυρίως εἰς τὴν περιοχὴν τοῦ Γυμνασίου, καὶ προσετέθησαν δύο εἰσέτι σειραὶ κερκίδων εἰς τὸ ὑπὸ ἀναστήλωσιν ῥωμαϊκὸν θέατρον. Ἐχρησεν ἐπίσης ἡ ἀναστήλωσις τοῦ ἐσωτερικοῦ ἀναλημματικοῦ τοίχου τοῦ κοί-

Εἰς τὸ θέατρον τῶν Σόλων συνεπληρώθη ἡ ἀναστήλωσις τοῦ κοίλου μέχρι τοῦ διαζώματος, καὶ ἡ συντήρησις τῶν ὑπερθεν τοῦ διαζώματος ἐρειπίων, καθὼς καὶ τῶν παρόδων.

Εἰς τὸ θέατρον καὶ τὸ στάδιον τοῦ Κουρίου, ὅπου διεξήχθη σημαντικὴ ἐργασία συντηρήσεως καὶ ἀναστηλώσεως κατὰ τὰ προηγούμενα ἔτη, δὲν κατέστη δυνατὴ ἡ συνέχισις τῆς ἔνεκα τῆς ἀνωμάλου καταστάσεως.

Εἰς Κάτω Πάφον ἐξετελέσθησαν εὐρείας κλί-



Σχέδ. 4. Γραμμικὴ ἀναπαράστασις τῆς ἐκτύπου διακοσμῆσεως τοῦ ἐν Πί ν. 790 α χρυσοῦ διαδήματος

λου τοῦ θεάτρου. Ὡς ἐλέχθη ἤδη, ἡ ἀναστήλωσις τοῦ θεάτρου, καθὼς καὶ τῶν ἄλλων δύο ἐν Κύπρῳ ἀρχαίων θεάτρων, τοῦ Κουρίου καὶ τῶν Σόλων, διεξάγεται κατόπιν εἰσηγήσεων καὶ ὑποδείξεων τοῦ κ. Ἰωάννου Τραυλοῦ.

Εἰς τὴν περιοχὴν τῆς νεκροπόλεως Σαλαμίνας αἱ ἐργασίαι διασώσεως, συντηρήσεως καὶ μερικῆς ἀναστηλώσεως τῶν μεγάλων κτιστῶν τάφων, οἱ ὅποιοι ἀπεκαλύφθησαν κατὰ τὴν διάρκειαν τοῦ ἔτους, συνεχίσθησαν μὲ ἀμείωτον ρυθμὸν ἀπὸ τῶν ἀρχῶν τοῦ ἔτους μέχρι τέλους. Ἀπάντων τῶν κτιστῶν τάφων (πλὴν ἑνὸς) ἀποκατεστάθη ἡ στέγη, ἑνὸς δὲ ἀνεστηλώθη ἡ πρόσοψις βάσει ὑπαρχόντων στοιχείων.

Εἰς τὸ ἀνάκτορον τοῦ Βουνίου, ἐπὶ τῆς βορείας ἀκτῆς τῆς νήσου, τὸ ὅποιον ἀνήκει εἰς τὴν κυπροκλασσικὴν περίοδον, συνεχίσθη καὶ συνεπληρώθη ἡ ἐπισκευὴ τῶν ἐρειπίων, ἡ ὅποια ἤρχισε τὸ παρελθὸν ἔτος. Ὡς γνωστὸν τὰ ἐρείπια τοῦ ἀνακτόρου ἀπεκαλύφθησαν κατὰ τὰ περὶ τὸ 1930 ἔτη ὑπὸ τῆς Σουηδικῆς ἀποστολῆς.

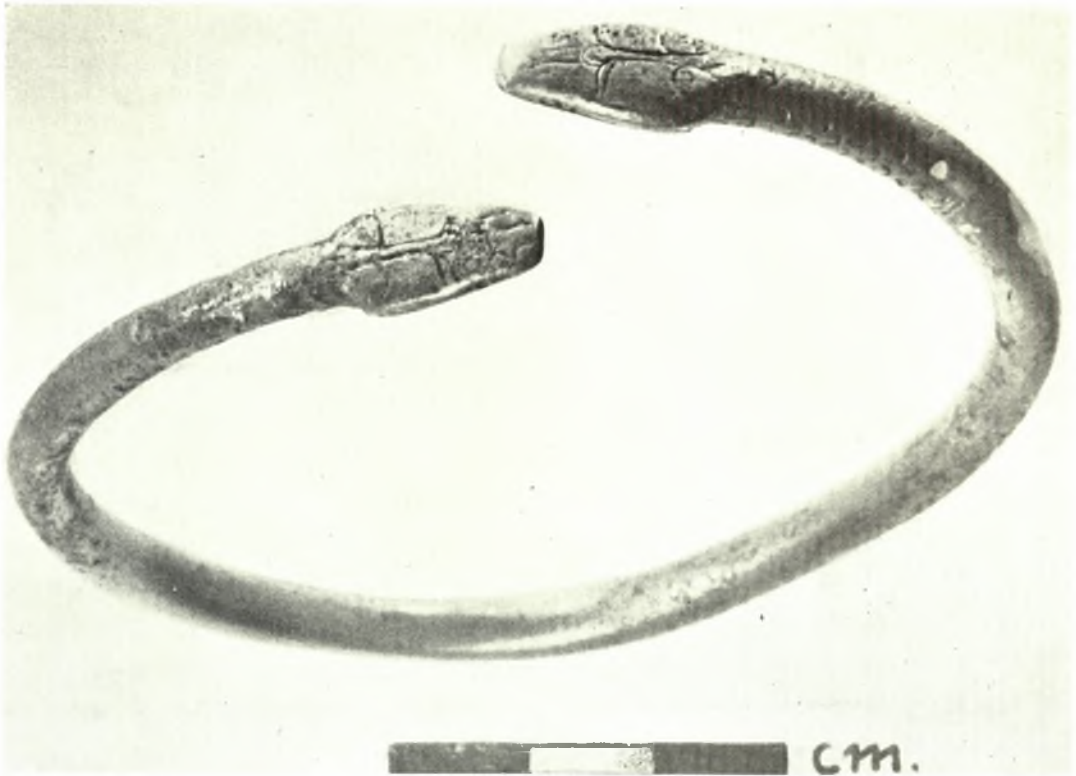
μακος ἐργασίαι συντηρήσεως εἰς τὰ ἀνασκαφέντα ἐρείπια τῆς ῥωμαϊκῆς οἰκίας. Μεγάλων διαστάσεων στέγη ἀνηγέρθη, ἀντὶ ὑψηλῆς ἀπαρῆς, διὰ τὴν προστασίαν τῶν ψηφιδωτῶν ἀπέδων αὐτῆς.

Κατὰ τὸ παρελθὸν φθινόπωρον ἀνελήφθησαν ἐργασίαι στερεώσεως καὶ συντηρήσεως τοῦ ναοῦ τῆς Μεταμορφώσεως Σωτήρος Παλαιοχωρίου (Πί ν. 791 α). Ὁ μικρὸς ξυλόστεγος οὗτος ναὸς τοῦ 15ου αἰῶνος διατηρεῖ ὅλας τὰς τοιχογραφίας του. Κατὰ τὴν νοτιὰν καὶ δυτικὴν αὐτοῦ πλευρὰν περιβάλλεται ὑπὸ κλειστοῦ νάρθηκος. Ἐκατέρωθεν τῆς δυτικῆς θύρας, ἐντὸς τοῦ νάρθηκος, διασώζονται τοιχογραφίαι τινὲς τοῦ 17ου αἰῶνος.

Ἐγένετο ὑποθεμελίωσις τοῦ βορείου τοίχου, ἐστερεώθησαν οἱ τοῖχοι τοῦ ναοῦ καὶ τοῦ νάρθηκος καὶ ἀνακατεσκευάσθη ἡ δικλινὴς ξυλίνη στέγη τοῦ ναοῦ (Πί ν. 791 β). Παραλλήλως ἐστερεώθησαν αἱ τοιχογραφίαι τοῦ ναοῦ, αἱ ὅποια ἐκινδύνευον νὰ καταπέσουν, καὶ ἐγένετο μερικὸς καθαρισμὸς αὐτῶν (Πί ν. 791 γ).

B. ΚΑΡΑΓΙΩΡΓΗΣ

*



Κύπρος. Κυπριακόν Μουσείον : α. Ἄργυρον ψέλιον, β. Σκαρβαῖος



Κύπρος. Κυπριακόν Μουσείον : α - β. Κρατήρ τοῦ 8ου π.Χ. αἰ.



Κύπρος, Κυπριακὸν Μουσεῖον : α. Πήλινον εἰδώλιον ὑστέρως ἐποχῆς τοῦ χαλκοῦ, β. Πήλινον εἰδώλιον κλασικῆς περιόδου ἐκ Μαρίου

Β. ΚΑΡΑΓΙΩΡΓΗΣ





Κύπρος. Κίτιον : α. Χρυσή ταινία εκ τάφου 13ου π.Χ. αϊ., β. Ρυτόν εκ φαγεντιανής, γ. Μυκηναϊκόν κύπελλον εκ τάφου 13ου π.Χ. αϊ., δ. Τμήμα οικίας τέλους 13ου π.Χ. αϊ.



Κύπρος. Σαλαμίς : α. Συγκρότημα βεσπασιανών Γυμνασίου, β. Λεπτομέρεια αὐτῶν δεικνύουσα τὰ καθίσματα κατὰ μήκος τοῦ ἐξωτερικοῦ ἡμικυκλικοῦ τοίχου



Κύπρος. Σαλαμίς : α. Μαρμαρίνη κεφαλή 2ου μ.Χ. αί., β. Ἡ ἀνατολική στοὰ τῆς Παλαίστρας τοῦ Γυμνασίου

Β. ΚΑΡΑΓΙΩΡΓΗΣ



Κύπρος, Σαλαμίς : α. Σύμπλεγμα λαξευτῶν τάφων τῆς νεκροπόλεως, β. Δείγμα λαξευτοῦ τάφου

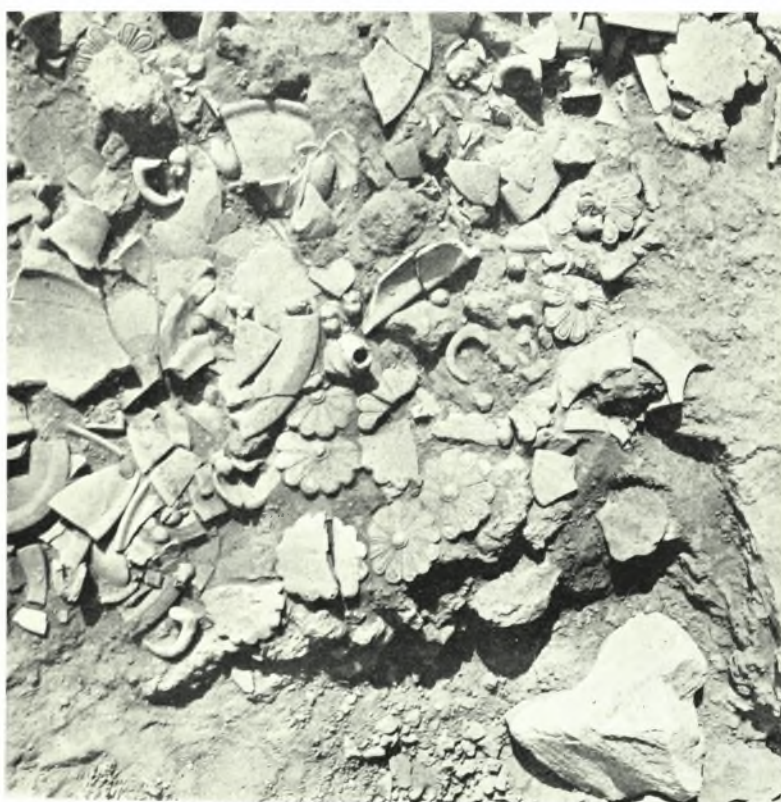


Κύπρος, Σαλαμίς: α. Ἀγτικός γεωμετρικός ἀμφορεύς 7ου π.Χ. αἰ. ἐκ λαξευτοῦ τάφου, β. Ἐγχάρακτος ἐπιγραφὴ ἐπὶ τοῦ ἰδίου ἀμφορέως

Β. ΚΑΡΑΓΙΩΡΓΗΣ



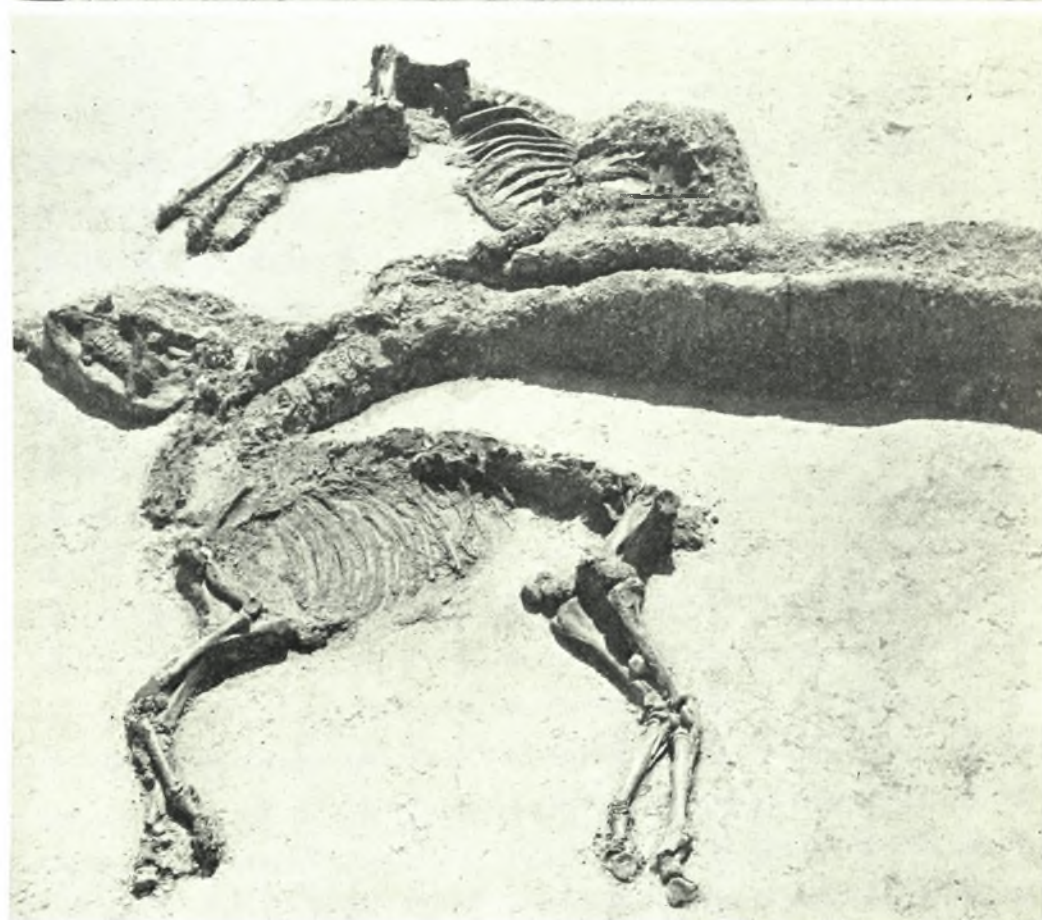
Κύπρος. Σαλαμίς: α. Ροδιακός σκύφος εκ λαξευτού τάφου, β. Κύπελλον εκ λαξευτού τάφου



Κύπρος. Σαλαμίς: α. Λείψανα πυράς επί του «γεμίματος» τάφου, β. Λεπτομέρεια πυράς περιεχούσης πήλινα αφιερώματα



Κύπρος. Κτερίσματα ἐκ κτιστοῦ τάφου Σαλαμίνοσ τοῦ 7ου π.Χ. αἰ. : α. Ἀγγεῖον, β. Χρυσὴ ταινία μὲ ἐκτυπον διάκοσμον ἄρματος, γ. Χρυσαῖ ταινίαὶ περιτυλιγμέναι εἰς σχῆμα σφαίρας, ὡς εὔρεθησαν



Κύπρος. Σαλαμίς: α. Μέγας κτιστός τάφος της νεκροπόλεως του 8ου π.Χ. αι., β. Σκελετοί δύο ίππων ἐπὶ τοῦ δαπέδου τοῦ δρόμου τοῦ μεγάλου κτιστοῦ τάφου. Ταφή 8ου π.Χ. αι.

Β. ΚΑΡΑΓΙΩΡΓΗΣ

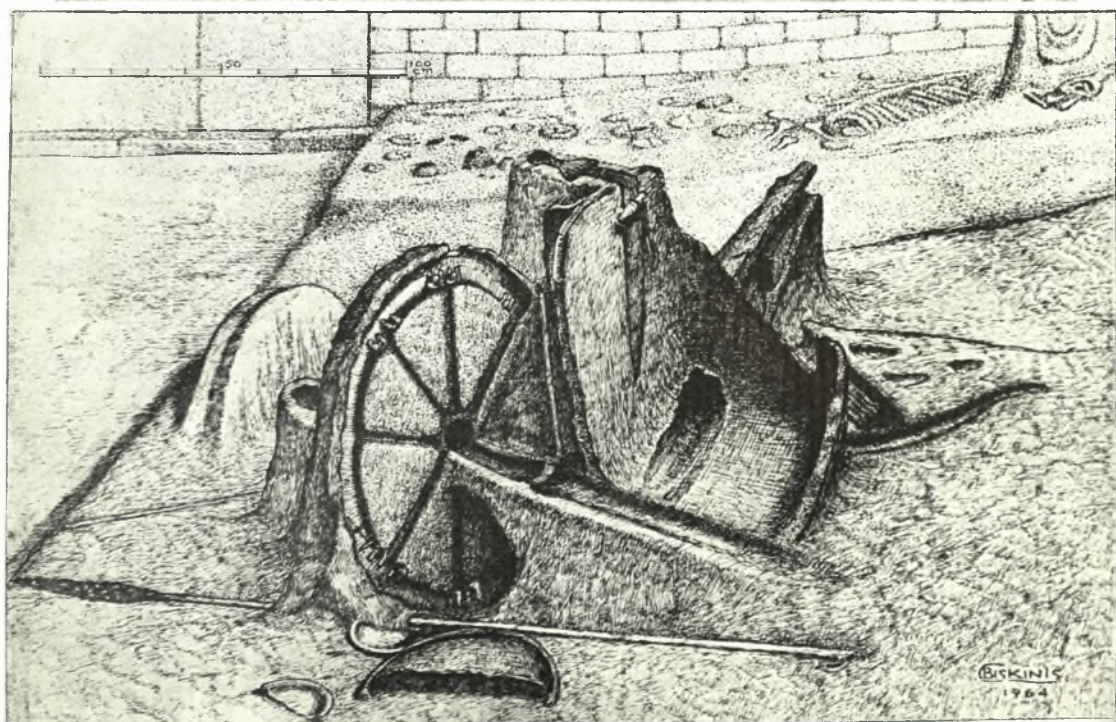


Κύπρος. Σαλαμίς : α. Σκελετοί έξ ίππων έντός του δρόμου του μεγάλου κτιστού τάφου. Ταφή Του π.Χ. αί.,
β. Χαλκόν προμετωπίδιον ίππου δευτέρας ταφής έκ του μεγάλου κτιστού τάφου

Β. ΚΑΡΑΓΙΩΡΓΗΣ



Κύπρος, Σαλαμίς : α. Έλεφάντινιο παρώπιον ίππου δευτέρας ταφής έκ του μεγάλου κτιστού τάφου,
β. Ό τύμβος τής νεκροπόλεως



Κύπρος. Σαλαμίς : α - β. Δρόμος τάφου υπό τόν τύμβον. Ἀποτυπώματα ἄρματος καὶ ἀναπαράστασις

Β. ΚΑΡΑΓΙΩΡΓΗΣ



Κύπρος. Σαλαμίν : α. Πρόσοψις θαλάμου καί πλευραί δρόμου τοῦ τάφου τοῦ τύμβου, β. Χαλκοῦν προστερνίδιον ἵππου κατὰ χώραν ἐντός τοῦ δρόμου τοῦ τάφου τοῦ τύμβου



Κύπρος, Κάτω Πάφος: α. Ψηφιδωτόν δάπεδον παριστάνον τὸν Πύραμον καὶ τὴν Θίσβην, β. Ψηφιδωτόν δάπεδον παριστάνον τὸν Δία ἀπάγοντα τὸν Γανυμήδη



Κύπρος: α. Χρυσή ταινία φέρουσα έκτυπτον διάκοσμιον ἐκ μυκηναϊκοῦ τάφου Γεροσκήπου,
β. Θησαυρὸς ἀργυρῶν νομισμάτων

Β. ΚΑΡΑΓΩΡΓΗΣ



Κύπρος. Παλαιοχώριον : α - β. Ὁ ναός τῆς Μεταμορφώσεως τοῦ Σωτῆρος πρὸ καὶ μετὰ τὴν ἀποκατάστασιν. γ. Τοιχογραφία τῶν Ἁγ. Γεωργίου καὶ Δημητρίου εἰς τὴν νοτιὰν ἀβάθην κόγχην τοῦ ναοῦ τῆς Μεταμορφώσεως τοῦ Σωτῆρος