

ΝΙΣΥΡΟΣ

Κατὰ τὴν εἰς Νίσυρον μετάβασίν μου προέβην ἀφ' ἐνὸς μὲν εἰς τὴν περισυλλογὴν ἀρχαίων τινῶν, τὰ ὁποῖα ἦσαν ἐκτεθειμένα εἰς διάφορα περὶ τὸ Μανδράκιον σημεῖα καὶ ἐναπέθεσα ταῦτα προσωρινῶς ἐντὸς μικρᾶς ἀποθήκης τοῦ Δήμου καὶ εἰς τὴν Ἀρχαιολογικὴν Συλλογὴν τοῦ Σχολείου — τινῶν ἐκ τῶν ἀρχαίων τούτων παρέχονται ἐνταῦθα ἀπεικονίσεις ὡς πρῶται πληροφορίαι — ἀφ' ἐτέρου δὲ προέβην εἰς τὴν ἐκτέλεσιν ἐργασιῶν συντηρήσεως τοῦ ὑπὲρ τὴν Παναγίαν τὴν Σπηλιανὴν μεσαιωνικοῦ φρουρίου.

Ἐκ τῶν περισυλλεγέντων ἀρχαίων, γλυπτῶν, ἀρχιτεκτονικῶν μελῶν, βωμῶν καὶ ἐπιγραφῶν, ἀξιολογώτερα εἶναι τὰ κάτωθι:

1. ΓΛΥΠΤΑ: Τὸ ἐν Πί ν. 767 α τμήμα ἐπιτυμβίας στήλης παριστῶν ἐπὶ δυσαναλόγως μεγάλων διαστάσεων θρόνου καθημένην ἀνδρικήν μορφήν.

Τὸ ἐν Πί ν. 767 γ κάτω μέρος μαρμαρίνου ἀνδριάντος.

Τὸ ἐν Πί ν. 767 β τμήμα νεκροδείπνου.

Ὁ ἐν Πί ν. 768 α μαρμάρινος βωμός, ἡ ἐπιγραφή τοῦ ὁποίου εἶχε καλαιότερον δημοσιευθῆ.

2. ΝΕΟΛΙΘΙΚΑ: Ἰδιαίτερον ἐνδιαφέρον παρουσιάζουν τὰ ἐν Πί ν. 768 β-γ εἰκονιζόμενα τρία νεολιθικά ἀγγεῖα. Παλαιότερον ἦτο γνωστὸν ἐν μαρμάρινον ἀκέφαλον εἰδῶλιον κυκλαδικοῦ τύπου εἰς τὸ Βερολίνον ὡς προερχόμενον ἐκ Νισύρου³² καὶ ἦ ἐν Fr. Matz, Die Ägäis, Hand. Arch. VI, II σ. 192 εἰδησις. Διὰ τῶν τριῶν τούτων ἀγγείων πιστοποιεῖται ἡ ὑπαρξὶς ζωῆς ἀπὸ τῆς νεολιθικῆς ἐποχῆς ἐπὶ τῆς νήσου.

Συντηρήσεις μεσαιωνικοῦ φρουρίου

Τὸ μέρος τοῦτο τοῦ μεσαιωνικοῦ φρουρίου εὐρισκόμενον ὑπὲρ τὰς οἰκίας τοῦ Μανδρακίου εἶχε καταστραφῆ κατὰ τὴν θεμελίωσιν καὶ εἰς τὸ ἀμέσως ὑπὲρ τὴν θεμελίωσιν μέρος τῆς ἀνωδομῆς, καὶ πλὴν τοῦ κινδύνου ὀλικῆς καταρρεύσεώς του, ἀπετέλει καὶ κίνδυνον διὰ τὰς ὑπὸ τὸ φρούριον κατοικουμένας οἰκίας. Εἰς τὸν Πί ν. 769 α εἰκονίζεται ἡ κατάστασις τούτου πρὸ τῆς ἐπισκευῆς, εἰς δὲ τὸν Πί ν. 769 β μετὰ τὴν ἐπισκευήν.

ΝΕΑ ΑΠΟΚΤΗΜΑΤΑ ΜΟΥΣΕΙΟΥ ΡΟΔΟΥ

Παρέχονται εἰκόνες τριῶν ἐκ τῶν ἀξιολογωτέρων νέων ἀποκτημάτων. Κεφαλή ἐξ ἀναγλύ-

32. Ant. Sculpt. Mus. Berl. No 575 καὶ BSA 52 (1957) σ. 119, 217.

φου ἑλληνιστικῆς ἐποχῆς (Πί ν. 770 α). Κορμὸς «ἀποσανδαλιωμένης» Ἀφροδίτης (Πί ν. 770 β). Ἀρχιτεκτονικὸν μέλος (θησαυρός;)

ἸϚ·ΧϚ·ΝΙΚΑ·ΧϚ·ΒΑΣΙΛΕΥ
·ΕἶΣΤΑΠΑΝΤΑΘΛΑ·ΝΟΥΝϚ·
ΟϚΙΟϚ + ΑΥΤΟΠΡΟΑΪΡΕΤΟϚ

Σχέδ. 8. Βυζαντινὴ ἐπιγραφή ἐπὶ ἀρχαίας ἐπιτυμβίας στήλης

(Πί ν. 771 α) καὶ τμήμα ἀρχαίας μαρμαρίνης στήλης μετὰ βυζαντινῆς ἐπιγραφῆς (Σχέδ. 8· Πί ν. 771 β).

Εὐρετήριο ἀρχαίων ὁδῶν

1)	Ὁδὸς	P2α	σελ.	592
2)	»	P2δ	»	592
3)	»	P3α	»	593
4)	»	P15	»	594
5)	»	P17	»	580
6)	»	P18β	»	578 κ.έ.
7)	»	P19α	»	579/80
8)	»	P19β	»	579/80, 589, 591
9)	»	P20α	»	579
10)	»	P24	»	582, 584/5
11)	»	P24α	»	584
12)	»	P24β	»	585
13)	»	P27	»	596
14)	»	P27α	»	593
15)	»	P28α	»	580, 582
16)	»	P29α	»	580
17)	»	P30	»	579
18)	»	P30α	»	579/80, 596
19)	»	P32β	»	582
20)	»	P33α	»	589/591
21)	»	P33β	»	589
22)	»	P34α	»	585, 587, 589
23)	»	P34β	»	584, 591
24)	»	P34γ	»	584
25)	»	P35β	»	584
26)	»	P36	»	592
27)	»	P36α	»	592

Σημ.: Αἱ διὰ πρώτην φοράν κατὰ τὸ ἔτος 1964 διαπιστωθεῖσαι ὡς πραγματικαὶ ἢ ἄγνωστοι προηγουμένως ἀποκαλυφθεῖσαι νῦν νέα ὁδοὶ σημειοῦνται ἀνωτέρω δι' ἡμιμαῦρων στοιχείων.

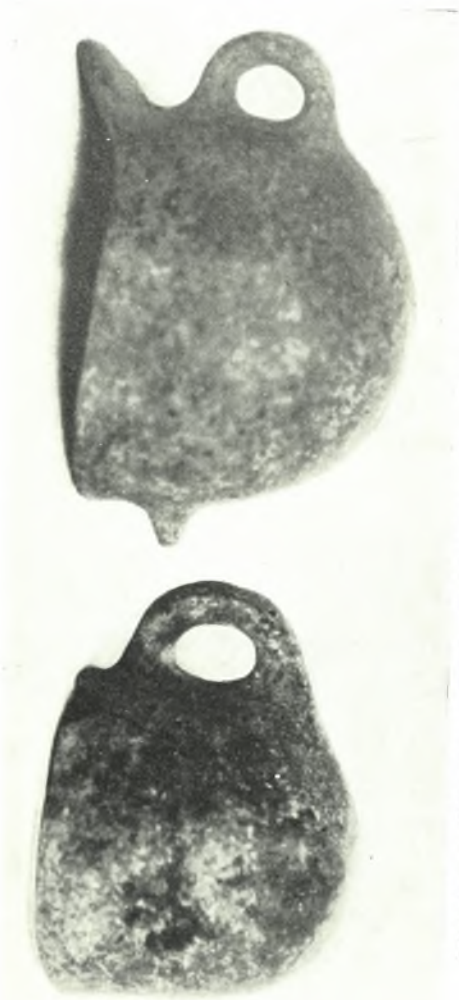
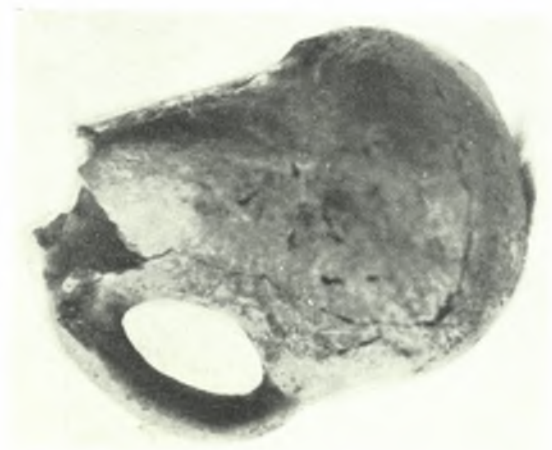
ΓΡΗΓ. ΚΩΝΣΤΑΝΤΙΝΟΠΟΥΛΟΣ

*



Νίσυρος: α. Τμήμα επιτομίας στήλης, β. Τμήμα νεκροδείπνου, γ. Κάτω μέρος μαρμαρίνου ανδριάντος

ΓΡ. ΚΩΝΣΤΑΝΤΙΝΟΠΟΥΛΟΣ

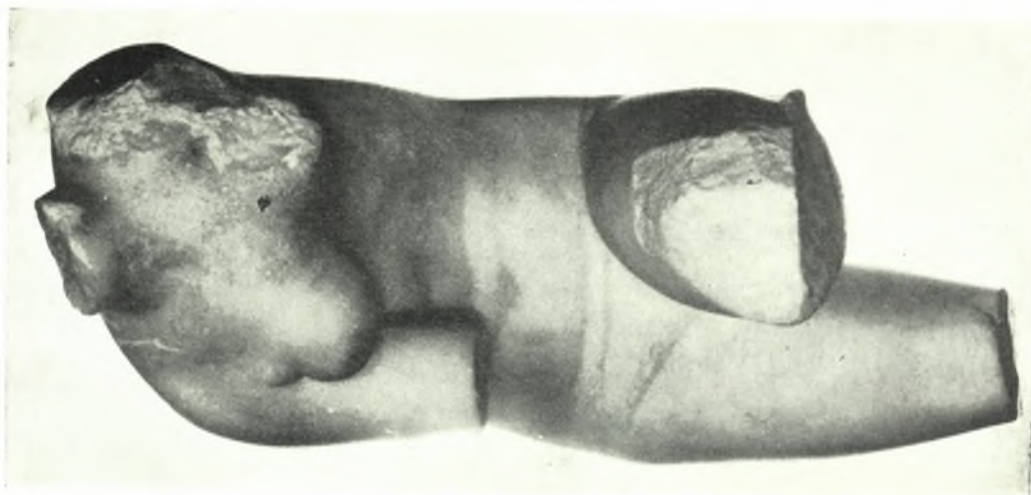


Νίσυρος : α. Μαρμάρινος βομός, β. Μικρά πρόζους νεολιθική, γ. Νεολιθικά άγγεία

ΓΡ. ΚΩΝΣΤΑΝΤΙΝΟΠΟΥΛΟΣ



Νίσυρος: α - β. Τὸ μεσαιωνικὸν φρούριον πρὸ καὶ μετὰ τὰς ἐργασίας



Ρόδος : α. Κεφαλή εξ αναγλύφου ελληνιστικής εποχής, β. Κορμός « άποσανδαλιουμένης » Αφροδίτης

ΓΡ. ΚΩΝΣΤΑΝΤΙΝΟΠΟΥΛΟΣ



Ρόδος : α. Ἀρχιτεκτονικόν μέλος ἐκ λαρτίου λίθου, β. Τμήμα ἀρχαίας μαρμαρινῆς στήλης

Γ. ΚΩΝΣΤΑΝΤΙΝΟΠΟΥΛΟΣ