

ΑΡΧΑΙΟΤΗΤΕΣ ΚΑΙ ΜΝΗΜΕΙΑ ΔΥΤΙΚΗΣ ΚΡΗΤΗΣ

Α΄ ΝΟΜΟΣ ΧΑΝΙΩΝ

1. Μουσείον Χανίων

Κατά τὸ 1964 διεμορφώθη τὸ βόρειον προαύλιον τοῦ Μουσείου· ὁ χώρος περιεφράχθη, ἐτακτοποιήθη τὸ διάσπαρτον ἀρχαιολογικὸν ὑλικὸν (κιονόκρανα ἑλληνιστικά, ρωμαϊκά καὶ βυζαντινὰ ἐκ παλαιῶν κυρίως περισυλλογῶν, διάφοροι ἐπιγραφαὶ καὶ ἀρχιτεκτονικὰ μέλη ἐκ τῆς ἑλληνορωμαϊκῆς πόλεως Ἀπτεράς) καὶ ἀπεκαλύφθη εἰς ὅλην αὐτοῦ τὴν ἔκτασιν τὸ πλακόστρωτον δάπεδον, τὸ ὁποῖον κατεσκευάσθη ὅταν ἡ μονὴ τοῦ Ἁγίου Φραγκίσκου (ὅπου τὸ Μουσείον) μετετράπη εἰς τουρκικὸν τέμενος. Τέλος, διὰ τοῦ καθαρισμοῦ τῆς τουρκικῆς κρήνης τοῦ προαυλίου, ὁ ὅλος χώρος ἔλαβεν ὀργανικὴν μορφήν.

2. Ἀρχαιολογικαὶ ἔρευναι

Περὶ τὰ τέλη τοῦ 1964 ὁ Δήμος Χανίων, ἐν τῇ ἐπιθυμίᾳ του ὅπως δημιουργήσῃ μικρὸν ἄλλοσος εἰς τὴν συνοικίαν Καστέλλι τῆς πόλεως, ὅπου ἡ πλατεῖα Ἁγίας Αἰκατερίνης, διέθεσε τὸ ποσὸν τῶν 20.000 δρχ. διὰ τὴν ἔρευναν τοῦ χώρου τούτου, διὰ τὸν λόγον ὅτι κατὰ διαστήματα εἶχον εὑρεθῆ εἰς τὴν ἐπιφάνειαν τοῦ ἐδάφους πολλὰ μετανακτορικὰ ὄστρακα.

Ἀπὸ τῆς ἐποχῆς τῆς ἀνευρέσεως τῶν πρώτων θαλαμιστῶν τάφων εἰς Χανιά (μετέπειτα ἀνασκαφῇ Δικαστηρίων /Μαζαλῆ), οἱ ὅποιοι ἔδωσαν πλούσια εὐρήματα τῆς δευτέρας φάσεως τῆς μετανακτορικῆς περιόδου, ἤρχισε νὰ ἀποκτᾷ ἀξίαν ἡ παλαιὰ «φιλολογικὴ» θεωρία ὅτι ἡ προϊστορικὴ πόλις ἔπρεπε νὰ ἀναζητηθῆ εἰς τὴν περιοχὴν ταύτην, ἥτοι κάτωθεν τῆς πόλεως Χανίων· καὶ ὁ μόνος πιθανὸς χώρος ἦτο τὸ Καστέλλι. Πράγματι τὸ Καστέλλι κεῖται ἀκριβῶς ἄνω τοῦ μικροῦ λιμένος τῶν Χανίων ἐπὶ φυσικοῦ ὑψώματος καὶ ἐλέγχει ὀλόκληρον τὴν ἐκτεταμένην χαμηλὴν περιοχὴν ὡς καὶ τὸν περίξυ εὐφορον κάμπον.

Δυστυχῶς ὁ χώρος, ὅπου ἐγένετο ἡ ἔρευνα, περιέκλειε τὴν ὑποθεμελίωσιν τῆς ἐνετικῆς μονῆς τῆς Santa Maria dei Miracoli. Οἱ τοῖχοι παρηκολούθηθησαν μέχρι τοῦ βάθους τῶν 4.35 μ. (τὸ πλάτος τῶν ἦτο ἄνω τοῦ 1 μ.), ἐνῶ ὀλίγα ἑκατοστὰ βαθύτερον παρουσιάσθη ὁ βράχος. Οὕτως ἐστάθη ἀδύνατος οἰαδῆποτε στρωματογραφικὴ παρατήρησις. Ἐνδέχεται, μετὰ τὴν μελέτην τοῦ ἀρχιτεκτονικοῦ σχεδίου τῆς μονῆς καὶ τὴν ἔρευναν τῶν τμημάτων, ὅπου οἱ ὑπαίθριοι χώροι, νὰ ἀποκαλυφθοῦν στρώματα ἀδιατάκτα καὶ ἀρχιτε-

κτονικὰ λείψανα, καθ' ὅσον ἡ ἄλλειψις τῶν τελευταίων πρέπει νὰ ἀποδοθῆ εἰς τὸ περιωρισμένον τῆς ἐρεῦνης καὶ εἰς λόγους συμπτωματικούς. Πάντως ἡ οἰκοδόμησις εἰς τὸν χώρον τοῦτον τῆς ἐνετικῆς μονῆς, ὡς καὶ τῶν λοιπῶν ἐνετικῶν κατασκευῶν, ἔσχον ἐπίδρασιν καταλυτικὴν διὰ τὴν μινωικὴν πόλιν.

Παρ' ὅλην ὁμως τὴν ἄλλειψιν στρωματογραφικῶν δεδομένων καὶ ἀρχιτεκτονικοῦ ὑλικοῦ, τὰ κεραμικὰ καὶ μόνον εὐρήματα δηλοῦν σαφῶς τὰς χρονικὰς περιόδους τῆς ζωῆς καὶ ἀναπτύξεως μιᾶς πόλεως, ἡ ὁποία κατὰ τὴν μετανακτορικὴν τοῦλάχιστον περίοδον φέρεται τὸ ὄνομα Κυδωνία. Ἐχοντες λοιπὸν ὡς βάσιν τὰ εὐρήματα ταῦτα δυνάμεθα σήμερον νὰ εἰπῶμεν ὅτι ἐδῶ ἦνθισε μία ἀξιόλογος προϊστορικὴ ἐγκατάστασις μετὰ τὸν τερμίνον post quem τὴν πρῶτον προανακτορικὴν (2600 π.Χ. περίπου) καὶ τὸν τερμίνον ante quem τὴν μετανακτορικὴν περίοδον (1150 π.Χ. περίπου). Εὐρέθησαν ὡσαύτως ὄστρακα ἐκ γεωμετρικῶν, κλασσικῶν, ρωμαϊκῶν καὶ βυζαντινῶν ἀγγείων, γεγονός ὃ ὁποῖον δεικνύει τὴν συνέχειαν τῆς ζωῆς· εἶναι ὁμως ἄγνωστον κατὰ πόσον τὸ κέντρον τῆς πόλεως ἦτο εἰς τὸ Καστέλλι κατὰ τὰς ὡς ἄνω περιόδους.

Ἡ κατάταξις τοῦ κεραμικοῦ ὑλικοῦ ἐγένετο μετὰ βάσιν τὸ σχῆμα, τὸν πηλόν, τὴν διακόσμησιν καὶ τὴν σύγκρισιν. Δυστυχῶς, ἐξ αἰτίας τῆς ἐλλείψεως εἰδικευμένου τεχνίτου, ἐλάχιστα ὄστρακα συνεκολλήθησαν.

Χρονικῶς τὰ πρῶτιμότερα δείγματα ἀνάγονται εἰς τὴν ἀρχὴν τῆς προϊστορικῆς περιόδου καὶ ἀνήκουν εἴτε εἰς ἀμφορεῖς μετὰ κλειστοῦ στομίου, εἴτε εἰς λοπάδας, εἴτε εἰς μεγαλύτερα ἀγγεῖα μετὰ εὐρέος στομίου. Πολλὰ τῶν ὄστράκων τούτων ἔφερον ὑποτυπώδεις λαβάς, ἐνίοτε διατρήτους (Πί ν. 711 α - β). Ὡρισμένα τούτων φέρουν ἐγχάρακτον διακόσμησιν, καὶ εἰς ἄλλα ἐμφανίζεται ἡ τεχνικὴ τῆς βούρτσας (Πί ν. 711 γ - δ).

Περὶ τὰ μέσα τῆς προανακτορικῆς περιόδου (ΠΜ II) σημειοῦται ἐντονωτέρα ἀνάπτυξις τῆς ἐγκαταστάσεως, ἐάν κρίνωμεν ἐκ τῆς ποσότητος καὶ τῆς ποιότητος τοῦ ὑλικοῦ. (Ἰδιαίτερος κοινὸς εἶναι ὁ ρυθμὸς Βασιλικῆς· αἱ προχοαὶ ἐκ πρόχων καὶ τὰ ὄστρακα ἐκ μικρῶν μετὰ ποδὸς κυπέλλων (Πί ν. 712 α - β) δεικνύουν τὴν ἰδίαν ἀκριβῶς καλὴν ἐργασίαν, ἡ ὁποία χαρακτηρίζει τὰ δείγματα τῆς ἀνατολικῆς Κρήτης. Μερικαὶ διαφοραὶ ἴσως ὀφείλονται εἰς τὴν ὑπαρξίν ἐντοπίου κεραμικοῦ ἐργαστηρίου. Ἐξαιρετικὸν ἐνδιαφέρον παρουσιάζει καὶ ἐν τμήμα λιθίνου ἀγγείου τοῦ τύπου «θῆκη περονῶν» (Πί ν. 712 γ), γνωστοῦ ἐκ τῶν εὐρημάτων τῆς Κουμάσας,

τοποθετούμενον χρονικῶς ὁμοῦ μὲ τὰ δείγματα τοῦ ρυθμοῦ Βασιλικῆς).

Ἡ τελευταία προανακτορική φάσις (ΠΜ ΙΙΙ) παρουσιάζεται γενικῶς πτωχὴ καὶ ἴσως δηλοῖ « παρακμὴν » τῆς ἐγκαταστάσεως. Ἐκ τῆς στροφῆς πρὸς τὴν ἐπομένην πρωτοανακτορικήν περίοδον (ΜΜ ΙΑ) ἔχομεν μερικὰ δείγματα, ὡς προχοὰς ἐκ πρόχων τοῦ ἀνεπτυγμένου ρυθμοῦ τῆς Βασιλικῆς (Πί ν. 712 δ).

Ἰδιαιτέρως κοινὸς εἰς τὰ εὐρήματα τοῦ Καστελλίου παρουσιάζεται ὁ « τραχυτὸς » ρυθμὸς εἰς ἐξαιρετικὴν μάλιστα ποιότητα (Πί ν. 713 α - β), ὡς ἐπίσης καὶ ποτήρια (Πί ν. 713 γ), κύπελλα καὶ ἀγγεῖα μετὰ γεφυροστόμου προχοῆς (Πί ν. 714 α - β). Ἐνδιαφέρον παρουσιάζει ἕν ὄστρακον λεπτῶν τοιχωμάτων, προερχόμενον ἐκ μικροῦ εὐρυστόμου ἀγγείου, διακεκοσμημένον διὰ λευκῶν στιγμῶν ἐπὶ μελαμβαφοῦς βάθους. Ἴσως τοῦτο εἶναι τὸ πρῶτον δείγμα καμαραϊκῆς κεραμικῆς — τεχνικῆς ἀνακτορικῆς — ἐκτὸς τῶν γνωστῶν ἀνακτορικῶν κέντρων τῆς νήσου (Πί ν. 715 α).

Ἐκ τῆς νεοανακτορικῆς περιόδου καὶ ἐκ τῶν προηγουμένων φάσεων ταύτης (ΥΜ ΙΑ) εὐρέθησαν δείγματα ἀγγείων τοῦ τύπου *rippled ware* προερχόμενα ἐκ βαθῶν κυπέλλων (Πί ν. 715 β) ἢ διακόσμησις τούτων δηλοῖ μίμησιν τῶν ραβδώσεων ἀντιστοίχων μεταλλικῶν ἀγγείων. Ὡσαύτως εὐρέθησαν ὄστρακα μεγαλύτερων εὐρυστόμου ἀγγείων (Πί ν. 715 γ).

Ἡ περίοδος ὅμως, ἢ ὅποια σημεῖοι σταθμὸν εἰς τὴν ἀνάπτυξιν τῆς ἐγκαταστάσεως εἶναι ἢ μετανακτορική καὶ αἱ δύο τελευταῖαι φάσεις αὐτῆς (ΥΜ ΙΙ Β/Γ). Τὰ πλοῦσια εὐρήματα δηλοῦν στενὴν ἐπικοινωνίαν πρὸς τὴν Πελοπόννησον. Τὰ περισσότερα ἀνήκουν εἰς μικρῶν διαστάσεων ἀγγεῖα, κυρίως κύλικας, κύπελλα, οἰνοχοῖσκας καὶ ἑτεροστόμους ἀμφορεῖς διαφόρων μεγεθῶν (Πί ν. 716 α - β, 717 α - β, 718 α). Ὑπάρχουν ὅμως καὶ δείγματα μεγαλύτερων ἀγγείων (Πί ν. 718 β), ὡς καὶ τεμάχια πίθων μετὰ σχοινοειδοῦς διακοσμῆσεως. Ἡ παρουσία ἑτεροστόμων ἀμφορέων εἰς τοσαύτην ποσότητα εἰς περιοχὴν οἰκιστικὴν ἀποτελεῖ ἔνδειξιν ὅτι ἡ θεωρία τῆς παρουσίας τῶν ἀγγείων τούτων ἰδιαιτέρως εἰς τάφους δὲν εἶναι ἀπολύτως ὀρθή.

Εἰς ἕν σημεῖον τῆς ἀνασκαφῆς καὶ μεταξὺ τεμαχίων καὶ θεραυσμένων πυρήνων ὀψιανοῦ, εὐρέθησαν δύο δείγματα κυπριακῆς εἰσηγμένης κεραμικῆς τοῦ τύπου *white slip paint B* (Πί ν. 718 γ). Εἶναι γνωστὴ ἡ σπανιότης τοιούτων δειγμάτων εἰς τὴν Κρήτην (ἕν ὄστρακον ἐκ Ζάκρου, ἕτερον ἐκ Κνωσοῦ καὶ ἕν τρίτον ἐκ Κατσαμπῶ),

καὶ τὸ νέον τοῦτο εὕρημα ἴσως δεικνύει ἐπικοινωνίαν τῆς ἐγκαταστάσεως ταύτης μετὰ τῆς Κύπρου.

Ἦδη, μετὰ τὴν πρόχειρον ἀπαριθμῆσιν τῶν ὀλίγων δειγμάτων, τὰ ὅποια ἐμελετήθησαν, ὑπάρχουν σαφεῖς ἔνδειξεις ὅτι εἰς τὸ ὕψωμα τοῦ Καστελλίου ἀνεπτύχθη μία ἀξιόλογος ἐγκατάστασις, ἢ ὅποια εἰς ὠρισμένας περιόδους, ὡς ἢ μετανακτορική, ἀποβαίνει ἕν τῶν σημαντικωτέρων κέντρων τῆς νήσου. Τοῦτο δεικνύουν ὁ πλοῦτος τοῦ ὄλικου, ἢ ποικιλία τῆς διακοσμῆσεως καὶ ἡ καλὴ ποιότης τῆς ἐργασίας τῶν κεραμικῶν εὐρημάτων. Οὕτως ἡ θεωρία τῆς σχεδόν ὀλοκληρωτικῆς ἀπουσίας ζωῆς εἰς τὴν δυτικὴν Κρήτην πρὸ τοῦ 16ου αἰ. περίπου δὲν εὐσταθεῖ. Ἐπίσης διὰ τῶν εὐρημάτων τοῦ Καστελλίου τονίζεται ἡ ἐνότης τοῦ μινωικοῦ πολιτισμοῦ ἐκ τῶν πρώτων αὐτοῦ φάσεων, παρὰ τὰς ἐντόνους τοπικὰς διαφορὰς, αἱ ὅποιαι πολλακίς παρουσιάζονται.

3. Π ε ρ ι σ υ λ λ ο γ ῆ Ἀ ρ χ α ι ο τ ῆ τ ω ν

1. Σπήλαιον Πλατυβάλας

Εἰς τὴν ἐπαρχίαν Κυδωνίας καὶ πλησίον τοῦ μικροῦ χωρίου Σκουραχλάδα ἐπὶ τοῦ ὄροπεδίου Κεραμειᾶ (25 χλμ. ἀνατολικῶς τῶν Χανίων), εὐρίσκειται τὸ σπήλαιον, εἰς τὸ ὅποιον ἐδόθη τὸ ὄνομα τῆς παρακειμένης Κοινότητος. Διὰ πρώτην φοράν ἐγένετο γνωστὸν, πρὸ τριετίας, ὅτε ὁ φιλόμαχος χωρικός κ. Π. Μπαγάκης προσεκόμισε τὰ πρῶτα κεραμεικὰ δειγμάτων εἰς τὸ Μουσεῖον Χανίων, καὶ τὰ ὅποια ἀνήκουν εἰς τὴν πρῶτον προανακτορικήν περίοδον. Κατὰ τὸ τρέχον ἔτος, μετὰ δὴ τὸν ἴδιον, ἐπεσκέφθη τὸ σπήλαιον. Πρόκειται διὰ χῶρον ἀποτελούμενον ἐκ τριῶν βατῶν δωμάτων εἰς διαφορετικὰ ἐπίπεδα καὶ ἐνὸς τετάρτου εἰς τὸ ὅποιον ἢ πρόσβασις εἶναι δυνατὴ μόνον διὰ καταλλήλων μέσων. Τὸ πρῶτον μετὰ τὴν εἴσοδον δωμάτιον οὐδὲν ἐνδιαφέρον παρουσιάζει· εἰς τὸ δεύτερον ὅμως εὐρέθησαν ἀκέραιον κάλυμμα πυξίδος (μετὰ διπλῶν ὀπῶν εἰς τὰ δύο ἄκρα), τεμάχια ἀγγείων τῆς ἰδίας ἀκριβῶς περιόδου μὲ τὰ παλαιότερον εὐρεθέντα (Πί ν. 719 α - β), ὡς καὶ δείγματα ὄλων τῶν ὑπολοίπων περιόδων (Πί ν. 719 γ). Τὰ ἀξιόλογα ταῦτα δείγματα δηλοῦν ὅτι τὸ σπήλαιον ἐχρησιμοποιοῖτο ἀνευ διακοπῆς μέχρι τῶν τελευταίων μετανακτορικῶν χρόνων.

2. Ἐκ τῶν περισυλλεγμένων ἀρχαίων ἀντικειμένων διὰ κονδυλίων τῆς Ὑπηρεσίας Ἀρχαιοτήτων καὶ τῆς Ἀρχαιολογικῆς Ἐταιρείας τὰ σπουδαιότερα εἶναι:

α) Δέκα ὄξυπύθμενοι ἐμπορικὸι ἀμφορεῖς αὐτοκρατορικῶν χρόνων (πόλις Χανίων).

β) Τμήμα κορμού υπερφυσικού ανδρικού μαρμαρίνου αγάλματος, παριστῶντος στρατηγόν ἢ αὐτοκράτορα, ὡς δεικνύει ἡ ἔνδυμασία (πόλις Χανίων).

γ) Τέσσαρα πῆλινα εἰδώλια ἑλληνιστικῶν καὶ ρωμαϊκῶν χρόνων, παριστῶντα ἄνδρα καὶ ζῶα (*Ἄπτερα).

δ) Τρεῖς ρωμαϊκοὶ σφραγιδόλιθοι μετὰ παραστάσεων Δήμητρος, Ἐθνης καὶ τρίτης θεᾶς δυσδιακρίτου (*Ἄπτερα).

ε) Ρωμαϊκὸν ἀγαλμάτιον κόρης ἐκ μαρμάρου. Ἐλλείπουν ἡ κεφαλὴ καὶ αἱ χεῖρες (Ράμνος).

ς) Ἐπιτυμβία στήλη ἀκεραία, φέρουσα μόνον ἐπιγραφὴν εἰς δύο στίχους, καὶ καταλήγουσα εἰς ἀέτωμα (Πί ν. 720 α). Ἀνήκει εἰς τὰς ἀρχὰς τοῦ 4ου αἰ. π.Χ., ὡς ἐμφαίνεται ἐκ τοῦ τύπου τῶν γραμμάτων (ὁ πρῶτος στίχος: ΕΥΦΡΩΝ, ὁ δεῦτερος δυσδιάκριτος).

ζ) Δεξιὸν τμήμα ἐπιτυμβίας στήλης. Εἰκονίζεται ἐν ἀναγλύφῳ νέος γυμνὸς φέρων τὰς χεῖρας ἐπὶ βράχου (Πί ν. 720 β).

Τὰ δύο τελευταῖα ἀντικείμενα προέρχονται ἐκ τῆς μικρᾶς ἀρχαιολογικῆς συλλογῆς (ἐπιτύμβιαι στήλαι, ἐπιγραφαί, κιονόκρανα), ἡ ὁποία ἐφυλάσσετε εἰς τὸ δημοτικὸν σχολεῖον τοῦ χωρίου Ροδοβάνι Σελίνου καὶ εἶχον ἀνευρεθῆ εἰς

τὴν παρακειμένην ἑλληνορρωμαϊκὴν πόλιν Ἐλυρον.

η) Κάτω τμήμα ρωμαϊκῆς ἐπιτυμβίας στήλης. Σφύζονται δύο γυναικεῖαι μορφαί· ἡ νεκρὰ καθημένη καὶ ἡ δούλη ὀρθή. Κάτωθεν τῆς παραστάσεως ὑπάρχει ἐπιγραφή (Σύια).

θ) Βυζαντινὸν κιονόκρανον καλῆς τέχνης (Πί ν. 721 α). Εἰς τὰς τέσσαρας γωνίας καὶ εἰς τὰς δύο κεντρικὰς πλευράς ὑπάρχει ἀνὰ μία περιστερά (Σύια).

Β' ΝΟΜΟΣ ΡΕΘΥΜΝΗΣ

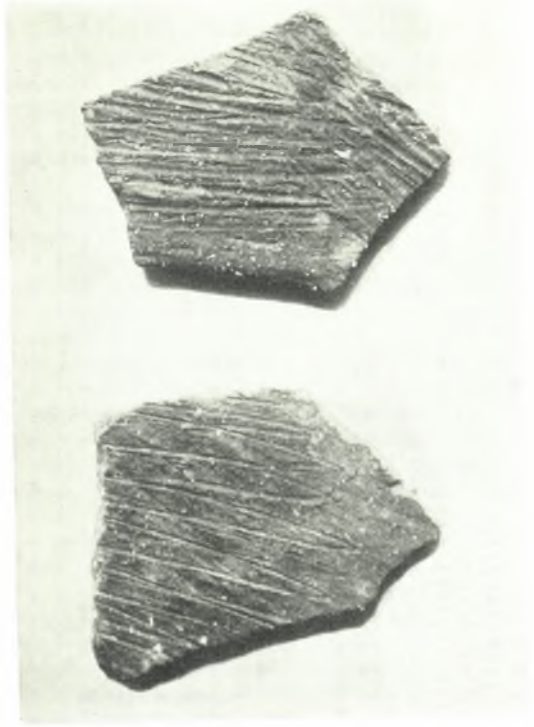
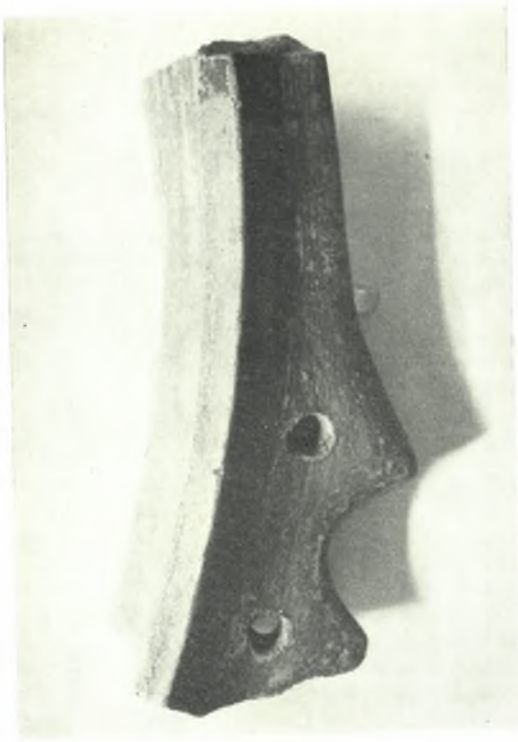
Περισυλλογὴ Ἀρχαιοτήτων

α) Ἐκ τοῦ χωρίου Πρινὲς Μυλοποτάμου μετεφέρθη εἰς τὸ Μουσεῖον Ρεθύμνου ἀγαλμα ἐκ μαρμάρου, μεγαλύτερον τοῦ φυσικοῦ, παριστῶν γυναικείαν μορφήν τοῦ τύπου τῆς μεγάλης Ἡρακλειωτίσεως. Ἐλλείπουν ἡ κεφαλὴ καὶ ἡ ἀριστερὰ χεὶρ (Πί ν. 721 β).

β) Ἐκ τοῦ χωρίου Ἀξὸς Μυλοποτάμου μετεφέρθησαν εἰς τὸ Μουσεῖον Ρεθύμνου νεολιθικὰ ἐργαλεῖα ἐκ λίθου (πέντε πελέκεις καὶ μία σφύρα), ἀρχαῖκά εἰδώλια ἐκ πηλοῦ παριστῶντα ζῶα, καὶ ἐπιγραφή ἑλληνιστικὴ.

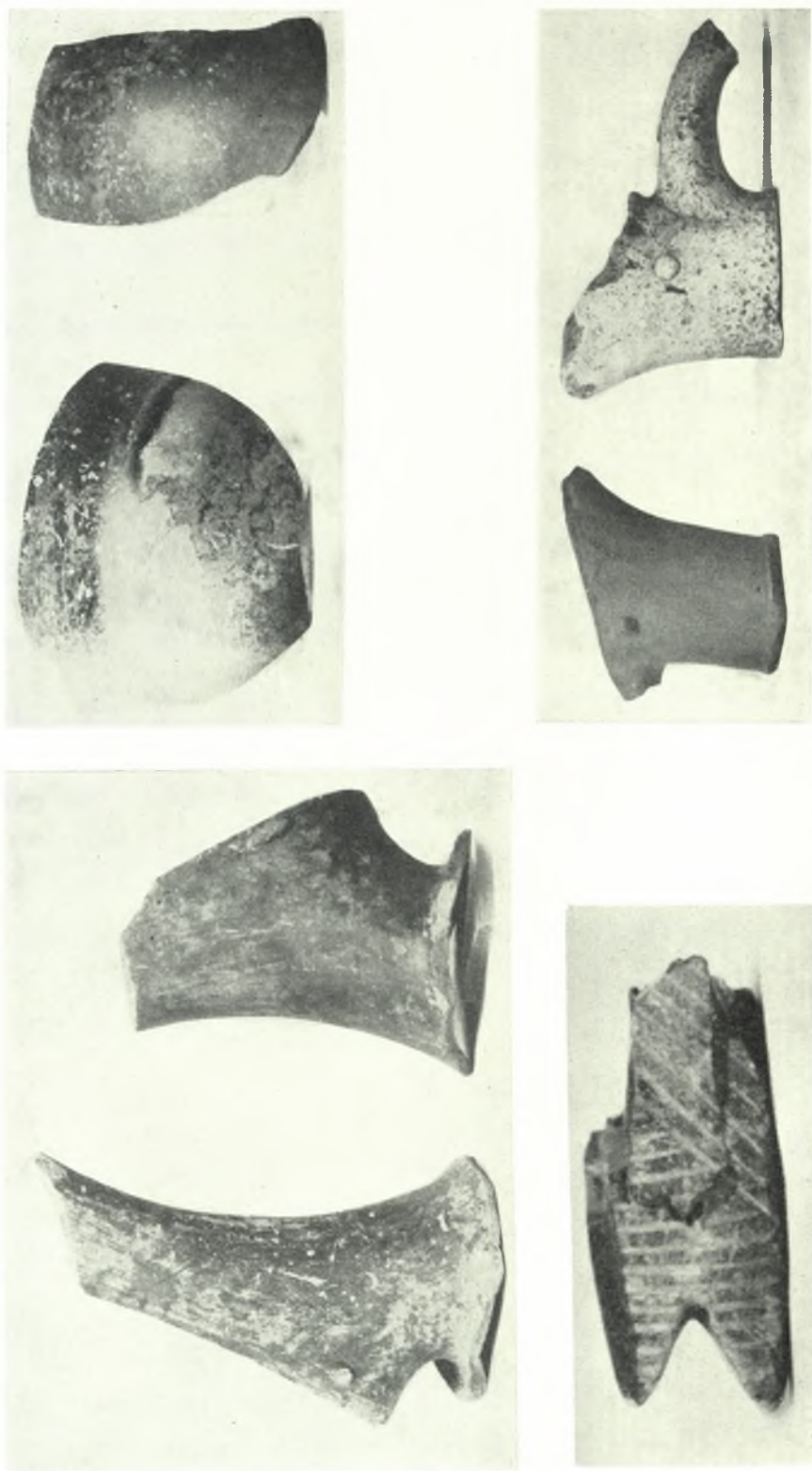
ΙΩΑΝΝΗΣ Γ. ΤΖΕΔΑΚΙΣ

*



Δυτ. Κρήτη. Καστέλλι Χανίων : α - ε. Δείγματα όστράκων τής πρώιμου Προανακτορικής περιόδου (Υπονεολιθική, ΠΜ Ι)

Ι. ΤΖΕΔΑΚΙΣ



Δυτ. Κρήτη, Καστέλλι Χανίων: α - β. Δείγματα ρυθμού Βασιλικής (ΠΜ ΙΙ), γ. Λιθίνη « θήκη περονών » (ΠΜ Ι),
 δ. Άνεπτυγμένος ρυθμός Βασιλικής (ΜΜ Ι Α)

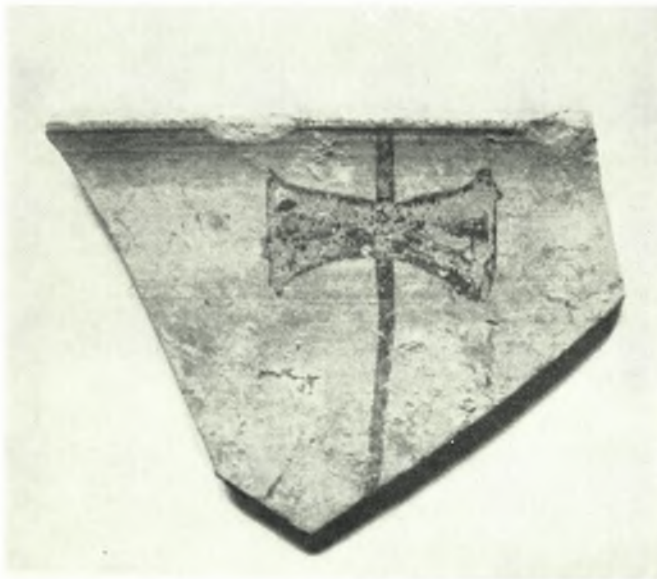
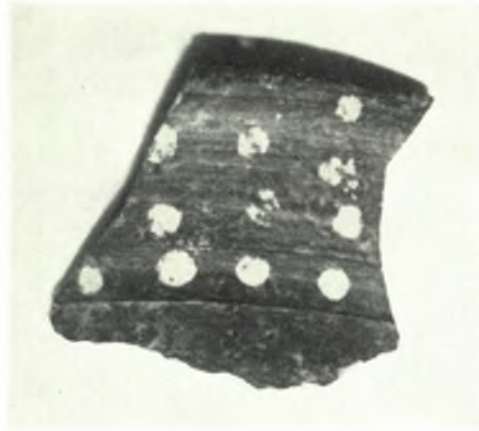
Ι. ΤΖΕΔΑΚΙΣ



Δυτ. Κρήτη. Καστέλλι Χανίων: α-β. Δείγματα «τραχωτού» ρυθμού, γ. Προχοή και ποτήριον (MM II)



Δυτ. Κρήτη. Καστέλλι Χανίων: α. Κύπελλον, β. Ἄγγειον με γεφυρόστομον προχοήν (ΜΜ ΙΙ)



Δυτ. Κρήτη. Καστέλλι Χανίων : α. Δείγμα καμαραϊκού ρυθμού,
β. Δείγματα αγγείων τεχνικής rippled ware (MM III / YM I A),
γ. Τεμάχιον εύρυστόμου αγγείου (YM I)



Δυτ. Κρήτη. Καστέλλι Χανίων : α. Οίνοχοϊσκη, β. Ψευδόστομος ἀμφορεύς (ΥΕ ΙΙΒ - C)

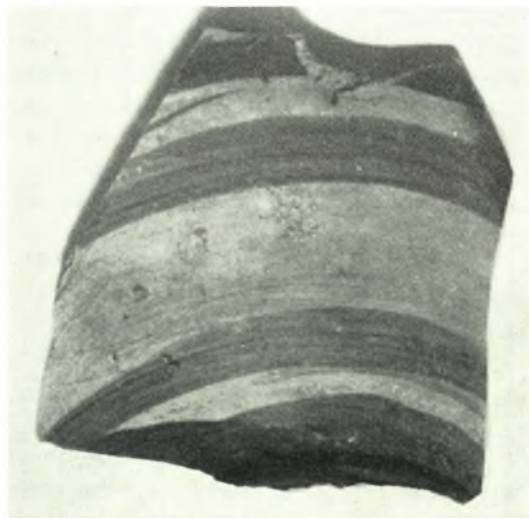
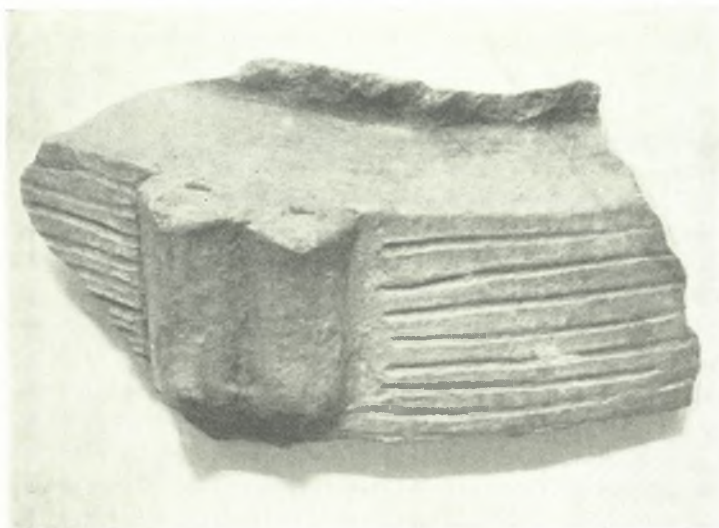


Δυτ. Κρήτη. Καστέλλι Χανίων : α - β. Ψευδόστομοι ἀμφορείς (ΥΕ ΙΙΒ - C)



Δυτ. Κρήτη, Καστέλλι Χανίων: α - β. Δείγματα εκ κύλικος και μεγαλύτερων αγγείων (ΥΕ ΙΙΙ Β-С),
γ. Κυπριακή κεραμεική (white slip paint Β)

Ι. ΤΖΕΔΑΚΙΣ

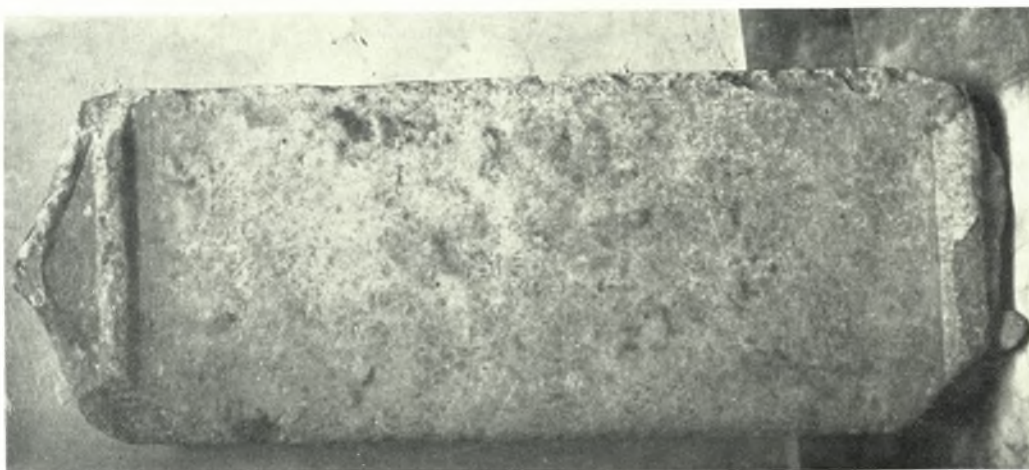


Δυτ. Κρήτη. Σπήλαιον Πλατυβόλας : α. Πώμα πυξίδος, β. Τεμάχιον ἀγγείου τῆς πρωΐμου Προανακτορικῆς περιόδου, γ. Δεῖγμα μυκηναϊκῆς κεραμεικῆς

Ι. ΤΖΕΛΑΚΙΣ



Δηρ. Κρήτη. Ροδοβάνι Σελίνου : α - β. Ἐπιτύμβια στήλαι



Ι. ΤΖΕΔΑΚΙΣ



Δυτ. Κρήτη : α. Βυζαντινόν κιονόκρανον ἐκ Σύδας, β. Ρωμαϊκόν ἀγάλμα ἐκ Μυλοποτάμου Ρεθύμνης

Ι. ΤΖΕΛΑΚΙΣ