

## ΑΡΧΑΙΟΤΗΤΕΣ ΚΑΙ ΜΝΗΜΕΙΑ ΘΡΑΚΗΣ

### Κομοτηνή

Εἰς τὰς αἰθούσας τοῦ προσωρινοῦ Μουσείου ἐξετέθησαν τὰ ἀρχαιολογικὰ εὐρήματα τῆς Περιφέρειας, προερχόμενα ἐκ τυχαίων καὶ μόνον περιπτώσεων, καθ' ὅσον πλὴν τῆς ἀνασκαφῆς εἰς Παραδημὴν, κατὰ τὸ 1933, ὑπὸ τῶν ἀειμνήστων Καθηγητῶν Σ. Κυριακίδη καὶ Σ. Πελεκίδη, τῆς ὁποίας τὰ προϊστορικὰ εὐρήματα μετεφέρθησαν εἰς τὸ Μουσεῖον Θεσσαλονίκης, ὡς καὶ τῆς ἀνασκαφῆς εἰς Στῦρην (Μολυβωτή), κατὰ τὸ 1959 - 1960, ὑπὸ τοῦ Καθηγητοῦ Γ. Μπακαλάκη, τὰ εὐρήματα τῆς ὁποίας φυλάσσονται εἰς τὸ Μουσεῖον Καβάλας, οὐδεμία ἄλλη συστηματικὴ ἀνασκαφὴ ἐγένετο μέχρι σήμερον, εἰς τοὺς Νομοὺς Ροδόπης καὶ Ἐβρου, ἐξαιρέσει, φυσικὰ, τῆς Σαμοθράκης.

Ἡ ἐργασία ἐγένετο ὑπὸ τοῦ ἐκλεκτοῦ ἀρχιτεχνίτου τοῦ Ἐθνικοῦ Μουσείου Τρ. Κοντογιώργη, βοηθουμένου ὑπὸ τοῦ Χρήστου Σταύρακα. Μὲ ἰδιαίτερον ζήλον εἰργάσθη καὶ ὁ φύλαξ Ἀρχαιοτήτων Ἐ. Μεντεσιδης.

Διὰ τὴν συγκρότησιν τῆς φωτοθήκης τοῦ Μουσείου, ἐγένετο φωτογράφησις τῶν ἐκθεμάτων ὑπὸ τῶν φωτογράφων τοῦ Ἐθν. Μουσείου Κ. Κωνσταντοπούλου, ἐνῶ ὑπὸ τῆς φιλολόγου Κ. Νικολαΐδου ἐγένετο ἐκ νέου ἡ καταγραφὴ ἀπάντων τῶν εὐρημάτων τοῦ Μουσείου, διὰ τὴν σύνταξιν τοῦ ὀριστικοῦ Καταλόγου.

Ἄπασαι αἱ ἐργασίαι ἐξετελέσθησαν ὑπὸ τὴν ἄμεσον ἐπίβλεψιν τοῦ Ἐφόρου Ἀρχαιοτήτων Θράκης.

Οὕτω, ἀπὸ τοῦ φθινοπώρου, τὸ Μουσεῖον ἦτο εἰς τὴν διάθεσιν τοῦ Κοινοῦ, ἐλπίζεται δὲ νὰ γίνῃ λιάν συντόμως ἡ ἐπίσημος ἔναρξις λειτουργίας τούτου.

Τὰ εὐρήματα κατενεμήθησαν εἰς τὰς τέσσαρας μικρὰς σχετικῶς αἰθούσας, ὡς καὶ εἰς τὸν στενὸν διάδρομον, ὡς ἀκολουθῶς:

Εἰς τὴν αἶθουσαν Α' ἐξετέθησαν τὰ ἀρχαιότερα γλυπτὰ (Πί ν. 602 α - β), ὡς ἡ ἐπιτυμβία ἀνθρωπῶτη στήλη, ἡ Πεπλοφόρος, ἀνάγλυφον Ὁρφῶς, ἐπιτύμβιον ἀνάγλυφον ἐκ τῆς Μέσσης Ροδόπης κλπ.

Εἰς τὴν αἶθουσαν Β' (Πί ν. 603 α - β) ἐκτίθενται ἅπασαι σχεδὸν αἱ ἐπιγραφαί, ἐνῶ εἰς τὴν αἶθουσαν Γ' τὰ πορτραῖτα, εἰς προθήκας δὲ προϊστορικοὶ πελέκει, νομίσματα, πῆλινα ἀγγεῖα, διάφορα χαλκὰ καὶ μικροαντικείμενα (Πί ν. 604 α).

Εἰς τὴν αἶθουσαν Δ' ἐκτίθενται διάφορα εὐρήματα χριστιανικῶν χρόνων, ὡς καὶ τινες ἐπιγραφαί (Πί ν. 604 β, 605 α). Εἰς τὸν διάδρομον, τέλος, ἐκτίθενται τὸ κάτω μέρος τῆς περιφῆμου ἀμφιγλύφου στήλης Ἀθηνῶν - Κομοτηνῆς ἀριθ. 40, συμπληρωθείσης κατὰ τὸ ἄνω μέρος διὰ γυψίνου ἀντιγράφου (Πί ν. 605 β), τὸ ἀρχαιότερον ἐνεπίγραφον βῆθρον (5ος αἰ. π.Χ.) ἐπιτυμβίας στήλης, ἀνάγλυφον Θρακὸς ἱππέως, ὁ διονυσιακὸς βωμίσκος Πολυάνθου, ἐνεπίγραφα βῆθρα ἐπιτυμβίων στηλῶν ἐκ Μεσημβρίας Ἐβρου κλπ.

Τὰ βαρύτερα καὶ ὀγκωδέστερα ἐκ τῶν εὐρημάτων (σαρκοφάγος, κιονόκρανα, κίονες κλπ.) ἐκτίθενται προσωρινῶς εἰς τὴν καταλλήλως διαρρυθμισθεῖσαν ΝΔ. γωνίαν τοῦ περιβόλου τοῦ Γυμνασίου Ἀρρέναν (Πί ν. 606 α), ἐνῶ μερικὰ ἄλλα (κιονόκρανα, ἀνάγλυφα) μετεφέρθησαν εἰς τὸν μεταξὺ τοῦ Μουσείου καὶ τῆς Ἐθνικῆς Τραπεζῆς περιοριζόμενον ὑπαίθριον χώρον (Πί ν. 606 β).

### Τραϊανούπολις

Εἰς τὴν ἡμικατεστραμμένην οἰκοδομήν, Φυλάκιον - Σταθμός, τῆς Ἐγνατίας ὁδοῦ (Πί ν. 607 α), παρὰ τὸν χώρον τῆς ἀρχαίας Τραϊανουπόλεως, συνεκεντρώθησαν, μετὰ τὴν θερμωτάτην συμπάστασιν καὶ φροντίδα τοῦ ἐκπαιδευτικοῦ Ἀγγέλου Ποιμενίδου, ἐκτάκτου Ἐπιμελητοῦ Ἀρχαιοτήτων Ἀλεξανδρουπόλεως, ἐπιγραφαί καὶ διάφορα ἀρχιτεκτονικὰ μέλη, τόσον ἐκ τοῦ χώρου τῆς Τραϊανουπόλεως, ὅσον καὶ ἐκ τοῦ γειτονικοῦ χωρίου Λουτρά, ἀποτελεσθεῖσης οὕτω μιᾶς μικρᾶς, ἀλλὰ λιάν χρησίμου τοπικῆς συλλογῆς.

### Διδυμότειχον

Διὰ πιστώσεων ἐκ τοῦ ἐκτάκτου κονδυλίου Βορείων Ἐπαρχιῶν Ἑλλάδος, ἤρχισεν, ὑπὸ τὴν ἐπίβλεψιν τοῦ Ἐπιμελητοῦ Βυζαντινῶν Ἀρχαιοτήτων Μ. Μιχαηλίδου, ἡ στερέωσις τμήματος τῆς δυτικῆς πλευρᾶς τοῦ τείχους τῆς πόλεως (Πί ν. 607 β), ὑπάρχει δὲ βῆσιμος ἐλπίς ὅτι κατὰ τὸ προσεχὲς ἔτος αἱ ἐργασίαι θὰ συνεχισθῶσιν εἰς μεγαλυτέραν κλίμακα, πρὸς συντήρησιν καὶ στερέωσιν τῶν κυριωτέρων, ὡς καὶ τῶν πλέον ἐπικινδύνων διὰ κατάρρευσιν σημείων τοῦ τείχους.

Ἐξ ἄλλου, κατὰ τὴν ἐκεῖ μετάβασιν τοῦ Ἐφόρου Ἀρχαιοτήτων, ἐγένετο περισυλλογὴ διαφόρων ἀρχαιοτήτων καὶ μεταφορὰ τούτων εἰς τὴν στεγαζομένην εἰς τὸ Γυμνάσιον τῆς πόλεως συλλογὴν μετὰ τὴν πρόθυμον πάντοτε συμπάραστασιν τοῦ ἐκτάκτου Ἐπιμελητοῦ Ἀρχαιοτήτων τῆς Περιφέρειας καθηγητοῦ Σωτηρίου Φυντάνη.

### Σαμοθράκη

Συνεχίσθησαν και ἐφέτος αἱ ἀνασκαφαὶ εἰς τὴν νοτιαν Νεκρόπολιν ὑπὸ τοῦ Ἀνδρέου Βαβρίτσα καὶ τῆς Ἀμερικανίδος Elsbeth Dusenbery, εἰς τὰ Προπύλαια δὲ τοῦ Πτολεμαίου, ὡς καὶ τὴν Στοάν, ὑπὸ τῆς Ἀμερικανικῆς Ἀποστολῆς τοῦ Πανεπιστημίου τῆς Νέας Ὑόρκης καὶ ὑπὸ τὴν γενικὴν διεύθυνσιν τῆς κ. Phyllis Lehmann, τῆς ὁποίας ἔκθεσιν βλ. κατωτέρω.

### Διατηρητέα μνημεῖα

Κατόπιν προτάσεως τῆς Ἐφορείας ἀνεκηρύχθησαν ἱστορικὰ διατηρητέα μνημεῖα καὶ ἀρχαιολογικοὶ χώροι (ΦΕΚ 239/Β' 30-6-64), τῆς περιφερείας Θράκης, διάφορα μνημεῖα καὶ χώροι, ἅτινα δὲν εἶχον περιληφθῆ εἰς γενομένας κατὰ τὸ παρελθὸν ἀνακηρύξεις.

### Περὶ συλλογῆ ἀρχαίων - Τυχαῖα εὐρήματα

Κατὰ τὰς μετακινήσεις εἰς τὴν περιφέρειαν, περισυλλέγησαν ὑπὸ τοῦ Ἐφόρου Ἀρχαιοτήτων διάφοροι ἀρχαιοτήτες, αἰτίνες μετεφέρθησαν εἰς τὰ πλησιέστερα Μουσεία καὶ συλλογὰς.

Ἐκ τοῦ χωρίου Νέα Στῆρυμη προέρχεται λιθινὴ ἀξίνη (Πί ν. 608 β - γ) τοῦ τέλους τῆς νεολιθικῆς ἐποχῆς, τὴν ὁποίαν ὁ Κωνστ. Λουρντάνης ἀνεῦρεν ἐσχάτως κατὰ τὴν καλλιέργειαν τοῦ ἀγροῦ του, κειμένου περὶ τὰ 30' ΒΔ. τοῦ χωρίου καὶ παρὰ τὸν συνοικισμὸν Τζάρου.

### Αἰγυριὸς Ροδόπης

Ἀπὸ ἐτῶν εὐρίσκετο εἰς τὴν οἰκίαν τῆς Βαρβάρας Ἀδαμακίδου τμῆμα κίονος παλαιοχριστιανικοῦ ναοῦ (Πί ν. 609 α), τὸ ὁποῖον, ὅσον ἐνθυμεῖται ἡ ἰδία, προέρχεται ἐκ τῆς παρὰ τὴν Κομοτηνὴν Μαξιμιανουπόλεως ἢ Μοδουνοπόλεως, πρωτεύουσης τοῦ θέματος Βολεροῦ κατὰ τοὺς βυζαντινοὺς χρόνους.

Εἰς τὸ χωρίον Ἀμαξάδες, ὁ Χριστόδουλος Παϊκόπουλος, καλλιερῶν ἀγρόν του πλησίον τῆς βυζαντινῆς πόλεως Ἀναστασιουπόλεως ἢ Περιθεώριον, παρὰ τὴν λίμνην Βιστονίδα, ἀνεῦρεν ἀναθηματικὸν ἀνάγλυφον «Θρακὸς ἰππέας», λίαν ἐφθαρμένον, ἐκ κυνοῦ μαρμάρου, εἰς τὸ ὁποῖον εἰκονίζεται, ὡς συνήθως, ἔφιππος μορφῆ, ὡς καὶ ὄφις περιελιγμένος εἰς δένδρον (Πί ν. 608 α). Διαστάσεις: ὕψ. 0,75, πλάτ. 0,88, πᾶχ. 0,18 μ. Μεταβάς ἐπὶ τόπου παρετήρησα εἰς τὸ σημεῖον τοῦτο ἵχνη ἀρχαίου νεκροταφείου, προφανῶς τῆς Ἀναστασιουπόλεως.

Ἐκ τῆς Μαξιμιανουπόλεως προέρχεται ἐπίσης, ὡς ἐδήλωσεν ὁ ἐκ τοῦ χωρίου Ὑφανταὶ Ἀνα-

στάσιος Ξενοδοχείδης, τμῆμα διαχωριστικοῦ κιονίσκου, ἐκ λευκοῦ μαρμάρου, διλόβου παραθύρου παλαιοχριστιανικοῦ ναοῦ μετ' ἀναγλύφου χρίσματος (Πί ν. 608 δ). Διαστάσεις: ὕψ. 0,75, πλάτ. 0,47, πᾶχ. 0,13 μ.

### Μαρώνεια

1. Στήλη μετ' ἐπιγράμματος ἐπιτυμβίου (Πί ν. 611 α - β) ἐκ μαρμάρου. Εὐρέθη εἰς τὸν ἀγρόν Χατζηθωμᾶ ἐντὸς τοῦ ἀρχαιολογικοῦ χώρου Μαρώνειας.

Φέρει ἀπλοῦν κυμάτιον προεξέχον ἄρκετὰ εἰς τὸ ἄνω μέρος, καθὼς καὶ εἰς τὴν βάσιν. Εἰς τὴν βάσιν πρὸς δεξιὰ εἶναι ἀποκεκρουμένη, φέρει δὲ καὶ τετράγωνον ὀπὴν - τὸρμον ἄνωθεν τοῦ κυματίου. Διαστάσεις: ὕψ. 0,59, πλάτ. 0,35 (κάτω) καὶ 0,30 (ἄνω), πᾶχ. 0,19 μ. Ὑπὸ τὸ κυμάτιον ὑπάρχει ἐπίγραμμα ἐκ 10 στίχων:

ΠΑΤΡΟΣΑΤΕΥΡΙΣΤΟΥΒΡΙΚΚΩΝ  
ΟΔΕΤΗΙΔΥΠΟΓΑΙΗΝΚΕΙΜΑΙ  
ΑΠΑΜΕΙΑΣΠΑΤΡΙΔΟΣΕΚΠΡΟΜ  
ΟΔΩΝΗΛΘΟΝΔΗΓΗΤΩΡΓΑΛΑ  
5 ΤΩΝΚΑΙΜΟΥΝΟΣ(—)ΝΑΙΧΜΑΙ  
ΔΑΙΟΝΕΝΠΡΟΜΑΧΟΙΣΑΡΕΑΜΑΡ  
ΝΑΜΕΝΟΣ(κενὸν)ΛΕΙΠΟΜΑΙ.ΕΥΣΕ  
ΒΕΩΝΑΕΤΟΜΥΡΙΟΝΙΣΟΜΑΙΑΣ  
ΤΥΕΙΤΙΚΑΙΕΙΝΑΙΔΗΙΤΙΜΙΟΝΕΣ  
10 ΤΙΒΡΟΤΟΙΣ.

Ὑψ. γραμμ. 0,012 - 0,013 μ.

1. Πατὴρ ὁ Ἀτευρίστου Βρίκκων  
ὄδε τῆδ' ὑπὸ γαίης κείμει  
Ἀπαμείας πατρίδος ἐκ προμολών  
ἤλθον δ' ἡγήτωρ Γαλατών  
5 καὶ μόνος < ἐ > ν αἰχμᾶ,  
δάιον ἐν προμάχοις Ἄρεα μαρνάμενος (κενὸν). Λείπομαι, εὐσεβέων δὲ τὸ μυρίον ἴξ(ο)μαι ἄστυ, εἴ τι καὶ εἰν Αἰδη τίμιον ἐστί βροτοῖς.

Τὸ ἐπίγραμμα τοῦτο εἶναι ἐπιτύμβιον, ὑπὲρ τοῦ Βρίκκωνος, υἱοῦ τοῦ Ἀτευρίστου, ὅστις φέρεται ὡς « ἡγήτωρ τῶν Γαλατῶν ».

Ἡ ἔξαρσις εἰς τὸν ἀ' στίχον τοῦ « πατὴρ » αὐτοῦ ὁδηγεῖ εἰς τὴν σκέψιν ὅτι ὁ Ἀτευρίστος ἦτο γνωστὸν πρόσωπον. Τὸ ὄνομα Βρίκκων τυγχάνει παντελῶς ἄγνωστον, συναντῶμενον διὰ πρώτην φορὰν ἐδῶ.

Στίχος 4: « ἡγήτωρ Γαλατῶν ». Ὁ ἀπλοῦς τίτλος « ἡγήτωρ » μᾶλλον εἰς ἀρχηγὸν μισθοφόρων δύναται νὰ ἀποδοθῆ. Τοιαῦτα στρατεύματα ἐμισθων καὶ οἱ Ῥωμαῖοι, ἢ χρονολόγησις δὲ τοῦ ἐπιγράμματος εἰς τὸν Ἴον π.Χ. αἰ., συμφωνεῖ καὶ ἱστορικῶς πρὸς τὴν κατάλυσιν τοῦ κράτους τῶν

Γαλατῶν καὶ τὴν πρόσληψιν τούτων εἰς στρατιωτικὰς ἐπιχειρήσεις εἰς τὴν Θράκην καὶ ἀλλοχοῦ. Κατὰ τὴν διάρκειαν μιᾶς μάχης ἔπεσεν, ὡς λέγει τὸ ἐπίγραμμα, ἡρωϊκῶς «μοῦνος ἐν αἰχμᾷ» ὁ Βρίκκων Ἀτευρίστου. Ὡς πατὴρ τοῦ Βρίκκωνος (στίχ. 3) εὐχερῶς δύναται νὰ θεωρηθῆ ἡ Ἀπάμεια τῆς Μικρᾶς Ἀσίας, ἔθνα ἐγκατεστάθη μέρος τῶν Γαλατῶν, μετὰ τὴν διάλυσιν τοῦ περὶ τὸν Αἴμιον Γαλατικοῦ κράτους, εἰς τὴν κληθεῖσαν Γαλατιανὴν χώραν, ἧτις ἐγένετο Ρωμαϊκὴ ἐπαρχία.

2. Ἄνω μέρος ἐνεπιγράφου στήλης μετ' ἀετώματος (Πί ν. 612 α) ἐκ μαρμάρου λευκοῦ. Εὐρέθη εἰς τὴν θέσιν Παναγοῦδα τῆς περιοχῆς τῆς ἀρχαίας Μαρωνείας.

Εἶναι ἑλλιπῆς κατὰ τὰς πλευράς καὶ κάτω. Ἐπὶ τῆς κορυφῆς τῆς στήλης σφῶζεται ἀποκεκρουμένον ἀνθέμιον, ἐνῶ ἐντὸς τοῦ τυμπάνου ρόδαξ.

Διαστάσεις : ὕψ. 0,63, πλάτ. 0,42, πᾶχ. 0,15 μ.

Εἰς τὸ κάτω μέρος τοῦ κυματίου ἀναγράφεται ἡ γνωστὴ ἐπὶ κλήσης ΑΓΑΘΗ ΤΥΧΗ. Ὑψ. γραμμ. 0,03 μ. Ὑπὸ τὸ κυμάτιον σφῶζονται ἑπτὰ στίχοι ἑλλιπῆεις :

ΑΓΑΘΗ ΤΥΧΗ  
 --- ΤΩ ΔΗ ΜΩ ΕΠΕΙ ΔΗ ΗΕΙΣ ΤΟΝ ---  
 --- ΟΡΝΗΔΙΟΝ ΗΡΑΚΛΕΙΔΗ ΝΕΥΧ ---  
 --- ΗΜΩΝ ΚΑΙ ΤΑ ΧΕΙΟΝ Μ ---  
 5. ΠΙΤΑΦΙΟΥ ΤΕΙΜΗΣ ---  
 --- ΙΩΣΣΤΕ ---  
 --- ΜΩΤ ---

Ὑψ. γραμμ. 0,15 - 0,02 μ.

Ἀγαθὴ Τύχη

[Ἐδοξεν] τῷ δήμῳ. Ἐπειδὴ ἡ εἰς τὸν ---  
 [Κ]ορνήλιον Ἡρακλεῖδην εὐχ ---  
 --- ἡμῶν καὶ τάχειον Μ ---  
 --- ἐπιταφίον τειμῆς ---  
 --- [αξίως στεφανῶσαι] ---  
 --- Μωτ ---

Πρόκειται περὶ ψηφίσματος τοῦ δήμου Μαρωνείας (;), ὑπὲρ τοῦ Κορνηλίου Ἡρακλείδου, δι' ἐδεργεσίαν πρὸς αὐτόν.

Στίχ. 4. Τάχειον. Εἰς τὰ γνωστὰ παραδείγματα τὰ ἀναφερόμενα ὑπὸ τοῦ L. Robert (Hellenica XI - XII, 6), προστίθεται ἔν εἰσέτι.

3. Στήλη ἐπιτυμβία (Πί ν. 609 β) ἐκ λευκοῦ μαρμάρου. Εὐρέθη εἰς τὴν θέσιν Παναγοῦδα τῆς ἀρχαίας Μαρωνείας. Εἶναι ἀποκεκρουμένη κατὰ τὰς τρεῖς γωνίας.

Διαστάσεις : ὕψ. 0,335, πλάτ. 0,275, πᾶχ. 0,09 μ.

Φέρει ἐπιγραφὴν ἐκ τριῶν στίχων :

ΕΥΦΡΟΣΥΝΗ  
 ΠΡΟΣΦΙΑΗ[Σ]  
 ΧΑΙΡΕ

(φύλλον κισσοῦ)

Ὑψ. γραμμ. 0,03 μ.

Ἐλλεῖπει τὸ πατρώνυμον τῆς νεκρᾶς.

Χρονολογεῖται εἰς τοὺς πρώτους αὐτοκρατορικοὺς χρόνους.

4. Βωμικός ἀναθηματικὸς (Πί ν. 610 α) ἐκ λευκοῦ μαρμάρου. Εὐρέθη εἰς τὸν Ἅγιον Χαράλαμπον τῆς ἀρχαίας Μαρωνείας. Ἐχει σχῆμα ὀρθογώνιον μετὰ κυμάτιον ἄνω καὶ κάτω.

Διαστάσεις : ὕψ. 0,175, πλάτ. 0,14, μήκ. 0,275 μ.

Φέρει ἐπιγραφὴν ἐκ τριῶν στίχων :

ΔΙΟΣ  
 ΚΑΙ ΡΩ  
 ΜΗΣ

Ὑψ. γραμμ. 0,15 - 0,02 μ.

Διὸς καὶ Ρώμης

Ἡ ἐπιγραφὴ χρονολογεῖται εἰς τὸν 2ον μ.Χ. αἰ., ὁπότε ἔχομεν τὴν λατρείαν τῆς θεᾶς Ρώμης.

5. Βάσις ἀναθηματικὴ (Πί ν. 612 β) ἐκ λευκοῦ μαρμάρου. Εὐρέθη εἰς τὴν θέσιν Παναγοῦδα τῆς ἀρχαίας Μαρωνείας. Εἶναι ἑλλιπῆς κατὰ ἄνω, ὡς καὶ εἰς τὴν ἀριστερὰν πλευράν. Διαστάσεις : ὕψ. 0,21, πλάτ. 0,36, πᾶχ. 0,20 μ. Σφῶζονται τρεῖς στίχοι :

-----  
 --- ΙΟΝΔΙΑ ΠΑ ---  
 --- ΚΑΙ ΕΥΕΡΓΕΤΗΝ ---  
 --- Ο Α Ε Ω Σ Β Α Σ Ι Α Ε ---

Ὑψ. γραμμ. 0,02 μ.

-----  
 --- ιον δι' ἀπά[ντων] ---  
 --- καὶ εὐεργέτην γ[ενόμενον]  
 --- π[όλεως βασιλέα] ὄνομα (κενὸν)

Ἡ ὡς ἄνω ἐπιγραφὴ ἀνάγεται εἰς τὸν 1ον ἡ 2ον μ.Χ. αἰ.

Εἰς τὸ Φυλάκιον - Σταθμὸν τῆς ἱστορικῆς Ἐγνατίας ὁδοῦ, εἰς τὸν χώρον τῆς Τραϊανουπόλεως, συνεκεντρώθησαν, ὡς ἀνεφέρθη, διάφορα ἀρχιτεκτονικὰ μέλη, εὐρεθέντα ὑπὸ τῶν χωρικῶν καὶ μεταφερθέντα πρὸ ἐτῶν εἰς τὸ γειτονικὸν χωρίον Λουτρά. Μεταξὺ τούτων εἶναι καὶ ἐνεπιγράφου στήλη, ἐκ τοπικοῦ παρολίθου, ρωμαϊκῶν χρόνων (Πί ν. 610 β). Αὕτη εἶναι ἀποκεκρουμένη ἄνω, χονδροειδῶς δὲ λαξευμένη εἰς τὰς τρεῖς πλευράς. Διαστάσεις : ὕψ. 1,20, πλάτ. 0,58 (κάτω) καὶ 0,52 (ἄνω), πᾶχ. 0,58 (κάτω) καὶ 0,48 μ. (ἄνω). Εἰς τὴν καλῶς εἰργασμένην προσηϊανὴν πλευράν ὑπάρχει ἐπιγραφὴ ἐξ ἑννέα στίχων :

ΧΑΙΡΕ  
 ΤΥΝΒΟΝΤΟΥ  
 ΤΟΝΕΤΕΥΞΕΝ  
 ΗΒΑΧΙΟΥΔΙ  
 ΟΓΕΝΕΙΑΑΥ  
 ΤΗΚΑΙΠΑΙΔΙ  
 ΚΑΙΙΟΥΑΙΑΝΩ

ΣΥΝΟΜΕΥΝΩ  
ΠΑΡΟΔΕΙΤΑ

\*Υψ. γραμμ. 0,07.

χα[ί]ρε,  
τόνβον τοῦ-  
τον ἔτευξεν  
ἢ Βαχίου Δι-  
ογένεια, αὐ-  
τῇ καὶ παιδι  
καὶ Ἰουλιανῶ

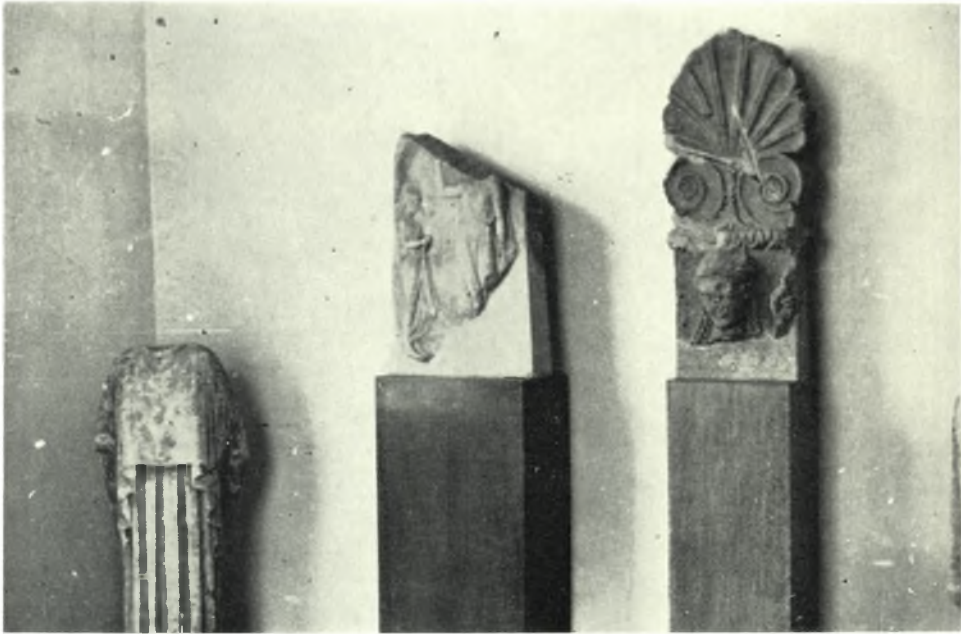
ξυνομεύω  
παροδείτα.

Πρόκειται περί οικογενειακοῦ τύμβου, τὸν ὁποῖον κατεσκεύασεν ἡ Διογένεια, θυγάτηρ τοῦ Βακχίου, χάριν τῶν προαποθανόντων, τέκνου καὶ συζύγου της Ἰουλιανοῦ. Προφανῶς, ὁ « τύμβος » οὗτος ἔκειτο ἐπὶ τινος δημοσίας ὁδοῦ, ὡς φαίνε-  
ται ἐκ τῆς τυπικῆς φράσεως τοῦ χαιρετισμοῦ πρὸς τοὺς διερχομένους.

Χρονολογεῖται εἰς τὸν 2ον μ.Χ. αἰ.

ΑΝΔΡΕΑΣ ΒΑΒΡΙΤΣΑΣ

\*



Θράκη. Μουσείον Κομοτηνής : α - β. Αίθουσα Α΄



Θράκη. Μουσείον Κομοτηνής. Αίθουσα Β΄ : α - β. Ἀνατολική καὶ δυτικὴ πλευρὰ



Θράκη. Μουσείον Κομοτηνής : α. Τμήμα αιθούσης Γ', β. Τμήμα αιθούσης Δ'



Θράκη. Μουσείον Κομοτηνής : α. Τμήμα δυτικής πλευράς αίθουσής Δ', β. Τμήμα διαδρόμου





Θράκη. Κομοτηνή : α. Περίβολος Γυμνασίου Ἀρρένων, β. Ὑπαίθριος χώρος παρά τὸ Μουσεῖον



Θράκη : α. Τραιανούπολις. Σταθμός Έγνατίας οδού, β. Διδυμότειχον. Δυτική πλευρά τείχους



Θράκη. Μουσείον Κομοτηνής : α. Ἀνάγλυφον Θρακὸς ἰπέως ἐξ Ἀναστασιουπόλεως, β-γ. Λιθὴν ἄξινη ἐκ Στρώμης, δ. Διαχωριστικὸς κιονίσκος μετὰ μονογράμματος ΧΡ ἐκ Μαξιμιανουπόλεως

Α. ΒΑΒΡΙΤΣΑΣ

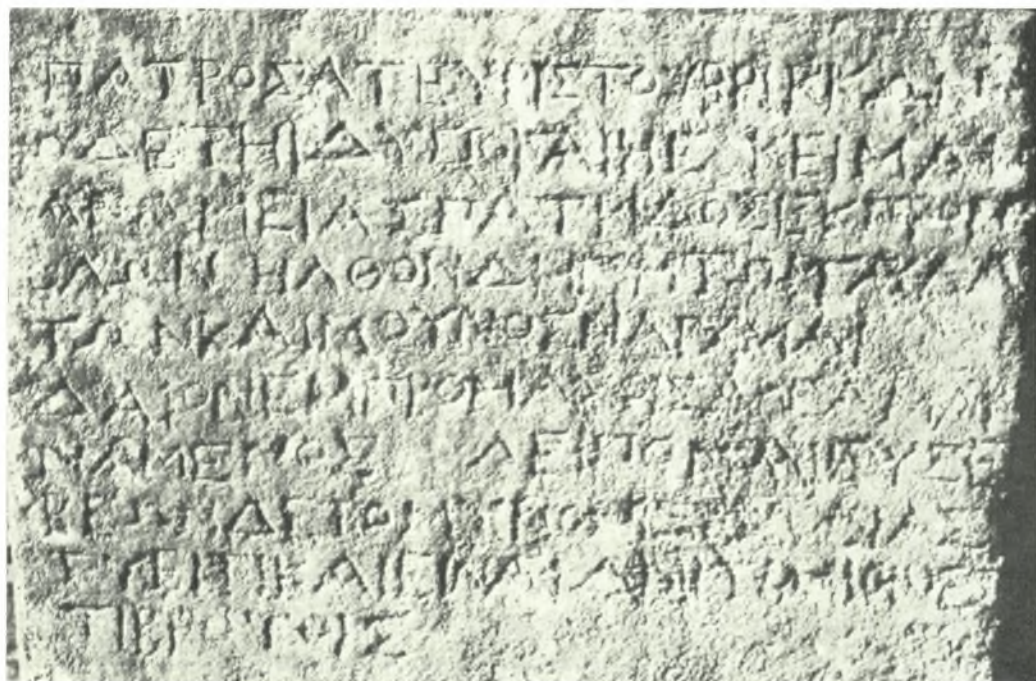


Θράκη : α. Χριστιανικόν κρονόκρανον ἐκ Μαξιμιανουπόλεως, β. Ἐπιτύμβια στήλη ἐκ Μαρωνείας

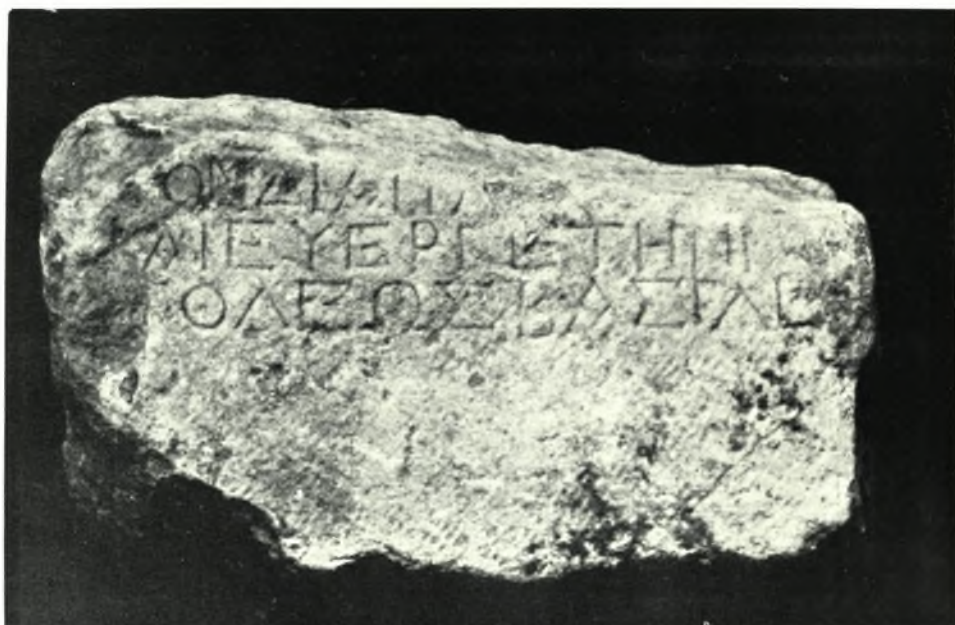


Θράκη : α. Ἀναθηματικός βωμίσκος ἐκ Μαρωνίας, β. Ἐπιτύραφος ἐπιτύμβια στήλη ἐκ Τραϊνουπόλεως

Α. ΒΑΒΡΙΤΣΑΣ



Θράκη. Μαρώνεια : α - β. Έπιτομβία στήλη με ἔμμετρον ἐπιγραφὴν



Θράκη. Μαρόνεια : α. Ψηφισματική στήλη, β. Τμήμα ἀναθηματικῆς βάσεως (;)