

ΑΡΧΑΙΟΤΗΤΕΣ ΚΑΙ ΜΝΗΜΕΙΑ ΘΡΑΚΗΣ

Κομοτηνή

Εἰς τὰς αἰθούσας τοῦ προσωρινοῦ Μουσείου ἐξετέθησαν τὰ ἀρχαιολογικὰ εὐρήματα τῆς Περιφέρειας, προερχόμενα ἐκ τυχαίων καὶ μόνον περιπτώσεων, καθ' ὅσον πλὴν τῆς ἀνασκαφῆς εἰς Παραδημὴν, κατὰ τὸ 1933, ὑπὸ τῶν ἀειμνήστων Καθηγητῶν Σ. Κυριακίδη καὶ Σ. Πελεκίδη, τῆς ὁποίας τὰ προϊστορικὰ εὐρήματα μετεφέρθησαν εἰς τὸ Μουσεῖον Θεσσαλονίκης, ὡς καὶ τῆς ἀνασκαφῆς εἰς Στῦρην (Μολυβωτή), κατὰ τὸ 1959 - 1960, ὑπὸ τοῦ Καθηγητοῦ Γ. Μπακαλάκη, τὰ εὐρήματα τῆς ὁποίας φυλάσσονται εἰς τὸ Μουσεῖον Καβάλας, οὐδεμία ἄλλη συστηματικὴ ἀνασκαφὴ ἐγένετο μέχρι σήμερον, εἰς τοὺς Νομοὺς Ροδόπης καὶ Ἐβρου, ἐξαιρέσει, φυσικὰ, τῆς Σαμοθράκης.

Ἡ ἐργασία ἐγένετο ὑπὸ τοῦ ἐκλεκτοῦ ἀρχιτεχνίτου τοῦ Ἐθνικοῦ Μουσείου Τρ. Κοντογιώργη, βοηθουμένου ὑπὸ τοῦ Χρήστου Σταύρακα. Μὲ ἰδιαίτερον ζήλον εἰργάσθη καὶ ὁ φύλαξ Ἀρχαιοτήτων Ἐ. Μεντεσίδης.

Διὰ τὴν συγκρότησιν τῆς φωτοθήκης τοῦ Μουσείου, ἐγένετο φωτογράφησις τῶν ἐκθεμάτων ὑπὸ τοῦ φωτογράφου τοῦ Ἐθν. Μουσείου Κ. Κωνσταντοπούλου, ἐνῶ ὑπὸ τῆς φιλολόγου Κ. Νικολαΐδου ἐγένετο ἐκ νέου ἡ καταγραφὴ ἀπάντων τῶν εὐρημάτων τοῦ Μουσείου, διὰ τὴν σύνταξιν τοῦ ὀριστικοῦ Καταλόγου.

Ἄπασαι αἱ ἐργασίαι ἐξετελέσθησαν ὑπὸ τὴν ἄμεσον ἐπίβλεψιν τοῦ Ἐφόρου Ἀρχαιοτήτων Θράκης.

Οὕτω, ἀπὸ τοῦ φθινοπώρου, τὸ Μουσεῖον ἦτο εἰς τὴν διάθεσιν τοῦ Κοινοῦ, ἐλπίζεται δὲ νὰ γίνῃ λιάν συντόμως ἡ ἐπίσημος ἔναρξις λειτουργίας τούτου.

Τὰ εὐρήματα κατενεμήθησαν εἰς τὰς τέσσαρας μικρὰς σχετικῶς αἰθούσας, ὡς καὶ εἰς τὸν στενὸν διάδρομον, ὡς ἀκολουθῶς:

Εἰς τὴν αἴθουσαν Α' ἐξετέθησαν τὰ ἀρχαιότερα γλυπτὰ (Πί ν. 602 α - β), ὡς ἡ ἐπιτυμβία ἀνθρωπῶτη στήλη, ἡ Πεπλοφόρος, ἀνάγλυφον Ὁρφῶς, ἐπιτύμβιον ἀνάγλυφον ἐκ τῆς Μέσσης Ροδόπης κλπ.

Εἰς τὴν αἴθουσαν Β' (Πί ν. 603 α - β) ἐκτίθενται ἅπασαι σχεδὸν αἱ ἐπιγραφαί, ἐνῶ εἰς τὴν αἴθουσαν Γ' τὰ πορτραῖτα, εἰς προθήκας δὲ προϊστορικοὶ πελέκει, νομίσματα, πῆλινα ἀγγεῖα, διάφορα χαλκὰ καὶ μικροαντικείμενα (Πί ν. 604 α).

Εἰς τὴν αἴθουσαν Δ' ἐκτίθενται διάφορα εὐρήματα χριστιανικῶν χρόνων, ὡς καὶ τινες ἐπιγραφαί (Πί ν. 604 β, 605 α). Εἰς τὸν διάδρομον, τέλος, ἐκτίθενται τὸ κάτω μέρος τῆς περιφῆμου ἀμφιγλύφου στήλης Ἀθηνῶν - Κομοτηνῆς ἀριθ. 40, συμπληρωθείσης κατὰ τὸ ἄνω μέρος διὰ γυψίνου ἀντιγράφου (Πί ν. 605 β), τὸ ἀρχαιότερον ἐνεπίγραφον βῆθρον (5ος αἰ. π.Χ.) ἐπιτυμβίας στήλης, ἀνάγλυφον Θρακὸς ἱππέως, ὁ διονυσιακὸς βωμίσκος Πολυάνθου, ἐνεπίγραφα βῆθρα ἐπιτυμβίων στηλῶν ἐκ Μεσημβρίας Ἐβρου κλπ.

Τὰ βαρύτερα καὶ ὀγκωδέστερα ἐκ τῶν εὐρημάτων (σαρκοφάγος, κιονόκρανα, κίονες κλπ.) ἐκτίθενται προσωρινῶς εἰς τὴν καταλλήλως διαρρυθμισθεῖσαν ΝΔ. γωνίαν τοῦ περιβόλου τοῦ Γυμνασίου Ἀρρέναν (Πί ν. 606 α), ἐνῶ μερικὰ ἄλλα (κιονόκρανα, ἀνάγλυφα) μετεφέρθησαν εἰς τὸν μεταξὺ τοῦ Μουσείου καὶ τῆς Ἐθνικῆς Τραπεζῆς περιοριζόμενον ὑπαίθριον χώρον (Πί ν. 606 β).

Τραϊανούπολις

Εἰς τὴν ἡμικατεστραμμένην οἰκοδομήν, Φυλάκιον - Σταθμός, τῆς Ἐγνατίας ὁδοῦ (Πί ν. 607 α), παρὰ τὸν χώρον τῆς ἀρχαίας Τραϊανουπόλεως, συνεκεντρώθησαν, μετὰ τὴν θερμωτάτην συμπάστασιν καὶ φροντίδα τοῦ ἐκπαιδευτικοῦ Ἀγγέλου Ποιμενίδου, ἐκτάκτου Ἐπιμελητοῦ Ἀρχαιοτήτων Ἀλεξανδρουπόλεως, ἐπιγραφαί καὶ διάφορα ἀρχιτεκτονικὰ μέλη, τόσον ἐκ τοῦ χώρου τῆς Τραϊανουπόλεως, ὅσον καὶ ἐκ τοῦ γειτονικοῦ χωρίου Λουτρά, ἀποτελεσθεῖσης οὕτω μιᾶς μικρᾶς, ἀλλὰ λιάν χρησίμου τοπικῆς συλλογῆς.

Διδυμότειχον

Διὰ πιστώσεων ἐκ τοῦ ἐκτάκτου κονδυλίου Βορείων Ἐπαρχιῶν Ἑλλάδος, ἤρχισεν, ὑπὸ τὴν ἐπίβλεψιν τοῦ Ἐπιμελητοῦ Βυζαντινῶν Ἀρχαιοτήτων Μ. Μιχαηλίδου, ἡ στερέωσις τμήματος τῆς δυτικῆς πλευρᾶς τοῦ τείχους τῆς πόλεως (Πί ν. 607 β), ὑπάρχει δὲ βῆσιμος ἐλπίς ὅτι κατὰ τὸ προσεχὲς ἔτος αἱ ἐργασίαι θὰ συνεχισθῶσιν εἰς μεγαλυτέραν κλίμακα, πρὸς συντήρησιν καὶ στερέωσιν τῶν κυριωτέρων, ὡς καὶ τῶν πλέον ἐπικινδύνων διὰ κατάρρευσιν σημείων τοῦ τείχους.

Ἐξ ἄλλου, κατὰ τὴν ἐκεῖ μετάβασιν τοῦ Ἐφόρου Ἀρχαιοτήτων, ἐγένετο περισυλλογὴ διαφόρων ἀρχαιοτήτων καὶ μεταφορὰ τούτων εἰς τὴν στεγαζομένην εἰς τὸ Γυμνάσιον τῆς πόλεως συλλογὴν μετὰ τὴν πρόθυμον πάντοτε συμπάραστασιν τοῦ ἐκτάκτου Ἐπιμελητοῦ Ἀρχαιοτήτων τῆς περιφέρειας καθηγητοῦ Σωτηρίου Φυντάνη.

Σαμοθράκη

Συνεχίσθησαν και έφετος αί άνασκαφαι εις την νοτιαν Νεκρόπολιν υπό του Άνδρέου Βαβρίτσα και τής Άμερικανίδος Elsbeth Dusenbery, εις τὰ Προπύλαια δέ του Πτολεμαίου, ώς και την Στοάν, υπό τής Άμερικανικής Άποστολής του Πανεπιστημίου τής Νέας Υόρκης και υπό την γενικήν διεύθυνσιν τής κ. Phyllis Lehmann, τής οποίας εκθεσιν βλ. κατωτέρω.

Διατηρητέα μνημεία

Κατόπιν προτάσεως τής Έφορείας άνεκηρύχθησαν ιστορικά διατηρητέα μνημεία και άρχαιολογικοί χώροι (ΦΕΚ 239/Β' 30-6-64), τής περιφερείας Θράκης, διάφορα μνημεία και χώροι, άτινα δέν είχαν περιληφθή εις γενομένας κατά τό παρελθόν άνακηρύξεις.

Περυσυλλογή άρχαίων - Τυχαία εδρήματα

Κατά τας μετακινήσεις εις την περιφέρειαν, περισυλλέγησαν υπό του Έφρου Άρχαιοτήτων διάφοροι άρχαιοτήτες, αίτινες μετεφέρθησαν εις τὰ πλησιέστερα Μουσεία και συλλογάς.

Έκ του χωρίου Νέα Στρώμη προέρχεται λιθινή άξίνη (Πί ν. 608 β - γ) του τέλους τής νεολιθικής εποχής, την οποίαν ό Κωνστ. Λουρντάνης άνεϋρεν έσχάτως κατά την καλλιέργειαν του άγρου του, κειμένου περί τὰ 30' ΒΔ. του χωρίου και παρά τόν συνοικισμόν Τζάρου.

Αίγειρος Ροδόπης

Άπό έτών εδρίσκετο εις την οικίαν τής Βαρβάρας Άδαμακίδου τμήμα κίονος παλαιοχριστιανικού ναού (Πί ν. 609 α), τό όποϊον, όσον ένθυμείται ή ίδια, προέρχεται έκ τής παρά την Κομοτηνήν Μαξιμιανουπόλεως ή Μοδουνοπόλεως, πρωτεύουσης του θέματος Βολερού κατά τούς βυζαντινούς χρόνους.

Εις τό χωρίον Άμαξάδες, ό Χριστόδουλος Παϊκόπουλος, καλλιεργών άγρόν του πλησίον τής βυζαντινής πόλεως Άναστασιουπόλεως ή Περιθεώριον, παρά την λίμνην Βιστονίδα, άνεϋρεν άναθηματικόν άνάγλυφον «Θρακός ίππέας», λίαν έφθαρμένον, έκ κυανθού μαρμάρου, εις τό όποϊον εικονίζεται, ώς συνήθως, έφιππος μορφή, ώς και όρις περιελιγμένος εις δένδρον (Πί ν. 608 α). Διαστάσεις: ύψ. 0,75, πλάτ. 0,88, πάχ. 0,18 μ. Μεταβάς επί τόπου παρετήρησα εις τό σημείον τούτο ίχνη άρχαίου νεκροταφείου, προφανώς τής Άναστασιουπόλεως.

Έκ τής Μαξιμιανουπόλεως προέρχεται επίσης, ώς έδήλωσεν ό έκ του χωρίου Έφανταί Άνα-

στάσιος Ξενοδοχείδης, τμήμα διαχωριστικού κιονίσκου, έκ λευκού μαρμάρου, διλόβου παραθύρου παλαιοχριστιανικού ναού μετ' άναγλύφου χρίσματος (Πί ν. 608 δ). Διαστάσεις: ύψ. 0,75, πλάτ. 0,47, πάχ. 0,13 μ.

Μαρώνεια

1. Στήλη μετ' έπιγράμματος έπιτυμβίου (Πί ν. 611 α - β) έκ μαρμάρου. Εδρέθη εις τόν άγρόν Χατζηθωμά έντός του άρχαιολογικού χώρου Μαρώνειας.

Φέρει άπλουν κυμάτιον προεξέχον άρκετά εις τό άνω μέρος, καθώς και εις την βάση. Εις την βάση πρός δεξιά είναι άποκεκρουμένη, φέρει δέ και τετράγωνον όπην - τόρμον άνωθεν του κυματίου. Διαστάσεις: ύψ. 0,59, πλάτ. 0,35 (κάτω) και 0,30 (άνω), πάχ. 0,19 μ. Έπό τό κυμάτιον ύπάρχει έπίγραμμα έκ 10 στίχων:

ΠΑΤΡΟΣΑΤΕΥΡΙΣΤΟΥΒΡΙΚΚΩΝ
ΟΔΕΤΗΙΔΥΠΟΓΑΙΗΝΚΕΙΜΑΙ
ΑΠΑΜΕΙΑΣΠΑΤΡΙΔΟΣΕΚΠΡΟΜ
ΟΔΩΝΗΛΘΟΝΔΗΓΗΤΩΡΓΑΛΑ
5 ΤΩΝΚΑΙΜΟΥΝΟΣ(—)ΝΑΙΧΜΑΙ
ΔΑΙΟΝΕΝΠΡΟΜΑΧΟΙΣΑΡΕΑΜΑΡ
ΝΑΜΕΝΟΣ(κενόν)ΛΕΙΠΟΜΑΙ.ΕΥΣΕ
ΒΕΩΝΑΕΤΟΜΥΡΙΟΝΙΣΟΜΑΙΑΣ
ΤΥΕΙΤΙΚΑΙΕΙΝΑΙΔΗΙΤΙΜΙΟΝΕΣ
10 ΤΙΒΡΟΤΟΙΣ.

Ύψ. γραμμ. 0,012 - 0,013 μ.

1. Πατρός Άτευρίστου Βρίκκων
όδε τήδ' υπό γαίης κείμαι
Άπαμείας πατρίδος έκ προμολών
ήλθον δ' ήγήτωρ Γαλατών
και μούνος < έ > ν αίχμη,
 5. δάϊον έν προμάχοις Άρεα μαρνάμενος (κενόν). Λείπομαι, εϋσεβέων δέ τό μυρίον ίξ(ο)μαι ασ-
τυ, εί τι και ειν Αϊδη τίμιον έσ-
10 τι βροτοίς.

Τό έπίγραμμα τούτο είναι έπιτύμβιον, ύπερ του Βρίκκωνος, υίου του Άτευρίστου, όστις φέρεται ώς «ήγήτωρ τών Γαλατών».

Η έξαρσις εις τόν ά' στίχον του «πατρός» αυτού όδηγει εις την σκέψιν ότι ό Άτευρίστος ήτο γνωστόν πρόσωπον. Τό όνομα Βρίκκων τυγχάνει παντελώς άγνωστον, συναντώμενον διά πρώτην φοράν εδώ.

Στίχος 4: «ήγήτωρ Γαλατών». Ό άπλοϋς τίτλος «ήγήτωρ» μάλλον εις άρχηγόν μισθοφόρων δύναται νά άποδοθη. Τοιαύτα στρατεύματα έμισθωναν και οί Ρωμαίοι, ή χρονολόγησις δέ του έπιγράμματος εις τόν Ιον π.Χ. αί., συμφωνεί και ιστορικώς πρός την κατάλυσιν του κράτους τών

Γαλατῶν καὶ τὴν πρόσληψιν τούτων εἰς στρατιωτικὰς ἐπιχειρήσεις εἰς τὴν Θράκην καὶ ἄλλαχοῦ. Κατὰ τὴν διάρκειαν μιᾶς μάχης ἔπεσεν, ὡς λέγει τὸ ἐπίγραμμα, ἡρωϊκῶς «μοῦνος ἐν αἰχμᾷ» ὁ Βρίκκων Ἀτειριστοῦ. Ὡς πατὴρ τοῦ Βρίκκωνος (στίχ. 3) εὐχερῶς δύναται νὰ θεωρηθῇ ἡ Ἀπάμεια τῆς Μικρᾶς Ἀσίας, ἔθνα ἐγκατεστάθη μέρος τῶν Γαλατῶν, μετὰ τὴν διάλυσιν τοῦ περὶ τὸν Αἴμιον Γαλατικοῦ κράτους, εἰς τὴν κληθεῖσαν Γαλατιανὴν χώραν, ἣτις ἐγένετο Ρωμαϊκὴ ἐπαρχία.

2. Ἄνω μέρος ἐνεπιγράφου στήλης μετ' ἀετώματος (Πί ν. 612 α) ἐκ μαρμάρου λευκοῦ. Εὐρέθη εἰς τὴν θέσιν Παναγοῦδα τῆς περιοχῆς τῆς ἀρχαίας Μαρωνείας.

Εἶναι ἑλλιπῆς κατὰ τὰς πλευράς καὶ κάτω. Ἐπὶ τῆς κορυφῆς τῆς στήλης σφάζεται ἀποκεκρουμένον ἀνθέμιον, ἐνῶ ἐντὸς τοῦ τυμπάνου ρόδαξ.

Διαστάσεις : ὕψ. 0,63, πλάτ. 0,42, πάχ. 0,15 μ.

Εἰς τὸ κάτω μέρος τοῦ κυματίου ἀναγράφεται ἡ γνωστὴ ἐπὶ κλήσης ΑΓΑΘΗ ΤΥΧΗ. Ὑψ. γραμμ. 0,03 μ. Ὑπὸ τὸ κυμάτιον σφάζονται ἑπτὰ στίχοι ἑλλειπῆς :

ΑΓΑΘΗ ΤΥΧΗ
 ---ΤΩΔΗΜΩΕΠΕΙΔΗΗΕΙΣΤΟΝ---
 ---ΟΡΝΗΔΙΟΝΗΡΑΚΛΕΙΔΗΝΕΥΧ---
 ---ΗΜΩΝΚΑΙΤΑΧΕΙΟΝΜ---
 5. ΠΙΤΑΦΙΟΥΤΕΙΜΗΣ---
 ---ΙΩΣΣΤΕ---
 ---ΜΩΤ---

Ὑψ. γραμμ. 0,15 - 0,02 μ.

Ἀγαθὴ Τύχη

[Ἐδοξεν] τῷ δήμῳ. Ἐπειδὴ ἡ εἰς τὸν ---
 [Κ]ορνήλιον Ἡρακλεῖδην εὐχ ---
 ---ημων και τάχειον Μ ---
 ---ἐπιταφίον τιμῆς ---
 ---[αξίως στεφανῶσαι] ---
 ---Μωτ ---

Πρόκειται περὶ ψηφίσματος τοῦ δήμου Μαρωνείας (;), ὑπὲρ τοῦ Κορνηλίου Ἡρακλείδου, δι' ἐδεργεσίαν πρὸς αὐτόν.

Στίχ. 4. Τάχειον. Εἰς τὰ γνωστὰ παραδείγματα τὰ ἀναφερόμενα ὑπὸ τοῦ L. Robert (Hellenica XI - XII, 6), προστίθεται ἕν εἰσέτι.

3. Στήλη ἐπιτυμβία (Πί ν. 609 β) ἐκ λευκοῦ μαρμάρου. Εὐρέθη εἰς τὴν θέσιν Παναγοῦδα τῆς ἀρχαίας Μαρωνείας. Εἶναι ἀποκεκρουμένη κατὰ τὰς τρεῖς γωνίας.

Διαστάσεις : ὕψ. 0,335, πλάτ. 0,275, πάχ. 0,09 μ.

Φέρει ἐπιγραφὴν ἐκ τριῶν στίχων :

ΕΥΦΡΟΣΥΝΗ
 ΠΡΟΣΦΙΑΗ[Σ]
 ΧΑΙΡΕ

(φύλλον κισσοῦ)

Ὑψ. γραμμ. 0,03 μ.

Ἐλλεῖπει τὸ πατρώνυμον τῆς νεκρᾶς.

Χρονολογεῖται εἰς τοὺς πρώτους αὐτοκρατορικοὺς χρόνους.

4. Βωμικός ἀναθηματικὸς (Πί ν. 610 α) ἐκ λευκοῦ μαρμάρου. Εὐρέθη εἰς τὸν Ἅγιον Χαράλαμπον τῆς ἀρχαίας Μαρωνείας. Ἐχει σχῆμα ὀρθογώνιον μετὰ κυμάτιον ἄνω καὶ κάτω.

Διαστάσεις : ὕψ. 0,175, πλάτ. 0,14, μήκ. 0,275 μ.

Φέρει ἐπιγραφὴν ἐκ τριῶν στίχων :

ΔΙΟΣ
 ΚΑΙΡΩ
 ΜΗΣ

Ὑψ. γραμμ. 0,15 - 0,02 μ.

Διὸς καὶ Ρώμης

Ἡ ἐπιγραφὴ χρονολογεῖται εἰς τὸν 2ον μ.Χ. αἰ., ὁπότε ἔχομεν τὴν λατρείαν τῆς θεᾶς Ρώμης.

5. Βάσις ἀναθηματικὴ (Πί ν. 612 β) ἐκ λευκοῦ μαρμάρου. Εὐρέθη εἰς τὴν θέσιν Παναγοῦδα τῆς ἀρχαίας Μαρωνείας. Εἶναι ἑλλιπῆς κατὰ ἄνω, ὡς καὶ εἰς τὴν ἀριστερὰν πλευράν. Διαστάσεις : ὕψ. 0,21, πλάτ. 0,36, πάχ. 0,20 μ. Σφάζονται τρεῖς στίχοι :

 ---ΙΟΝΔΙΑΠΑ---
 ---ΚΑΙΕΥΕΡΓΕΤΗΝΡ---
 ---ΟΛΕΩΣΒΑΣΙΛΕ---

Ὑψ. γραμμ. 0,02 μ.

 ---ιον δι' ἀπά[ντων] ---
 ---και εὐεργέτην γ[ενόμενον]
 ---π[όλεως βασιλέα] ὄνομα (κενὸν)

Ἡ ὡς ἄνω ἐπιγραφὴ ἀνάγεται εἰς τὸν 1ον ἢ 2ον μ.Χ. αἰ.

Εἰς τὸ Φυλάκιον - Σταθμὸν τῆς ἱστορικῆς Ἐγνατίας ὁδοῦ, εἰς τὸν χώρον τῆς Τραϊανουπόλεως, συνεκεντρώθησαν, ὡς ἀνεφέρθη, διάφορα ἀρχιτεκτονικὰ μέλη, εὐρεθέντα ὑπὸ τῶν χωρικῶν καὶ μεταφερθέντα πρὸ ἐτῶν εἰς τὸ γειτονικὸν χωρίον Λουτρά. Μεταξὺ τούτων εἶναι καὶ ἐνεπιγράφος στήλη, ἐκ τοπικοῦ παρολίθου, ρωμαϊκῶν χρόνων (Πί ν. 610 β). Αὕτη εἶναι ἀποκεκρουμένη ἄνω, χονδροειδῶς δὲ λαξευμένη εἰς τὰς τρεῖς πλευράς. Διαστάσεις : ὕψ. 1,20, πλάτ. 0,58 (κάτω) καὶ 0,52 (ἄνω), πάχ. 0,58 (κάτω) καὶ 0,48 μ. (ἄνω). Εἰς τὴν καλῶς εἰργασμένην προσηϊαν πλευράν ὑπάρχει ἐπιγραφὴ ἐξ ἑννέα στίχων :

ΧΑΙΡΕ
 ΤΥΝΒΟΝΤΟΥ
 ΤΟΝΕΤΕΥΞΕΝ
 ΗΒΑΧΙΟΥΔΙ
 ΟΓΕΝΕΙΑΑΥ
 ΤΗΚΑΙΠΑΙΔΙ
 ΚΑΙΙΟΥΑΙΑΝΩ

ΣΥΝΟΜΕΥΝΩ
ΠΑΡΟΔΕΙΤΑ

*Υψ. γραμμ. 0,07.

χα[ί]ρε,
τόνβον τοῦ-
τον ἔτευξεν
ἢ Βαχίου Δι-
ογένεια, αὐ-
τῆ καὶ παιδι
καὶ Ἰουλιανῶ

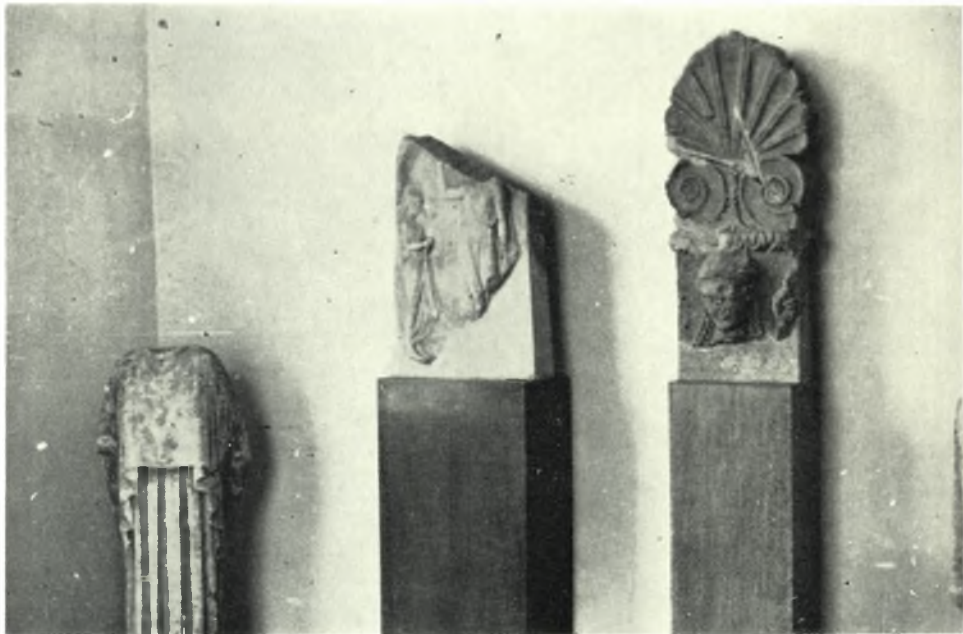
ξυνομεύνω
παροδείτα.

Πρόκειται περί οικογενειακοῦ τύμβου, τὸν ὁποῖον κατεσκεύασεν ἡ Διογένεια, θυγάτηρ τοῦ Βακχίου, χάριν τῶν προαποθανόντων, τέκνου καὶ συζύγου της Ἰουλιανοῦ. Προφανῶς, ὁ « τύμβος » οὗτος ἔκειτο ἐπὶ τινος δημοσίας ὁδοῦ, ὡς φαίνε-
ται ἐκ τῆς τυπικῆς φράσεως τοῦ χαιρετισμοῦ πρὸς τοὺς διερχομένους.

Χρονολογεῖται εἰς τὸν 2ον μ.Χ. αἰ.

ΑΝΔΡΕΑΣ ΒΑΒΡΙΤΣΑΣ

*



Θράκη. Μουσείον Κομοτηνής : α - β. Αίθουσα Α΄



Θράκη. Μουσείον Κομοτηνής. Αίθουσα Β΄ : α - β. Ἀνατολική καὶ δυτική πλευρά



Θράκη. Μουσείον Κομοτηνής : α. Τμήμα αιθούσης Γ', β. Τμήμα αιθούσης Δ'



Θράκη. Μουσείον Κομοτηνής : α. Τμήμα δυτικής πλευράς αίθουσής Δ', β. Τμήμα διαδρόμου



Θράκη. Κομοτηνή : α. Περίβολος Γυμνασίου Ἀρρένων, β. Ὑπαίθριος χώρος παρά τὸ Μουσεῖον



Θράκη : α. Τραιανούπολις. Σταθμός Έγνατίας οδού, β. Διδυμότειχον. Δυτική πλευρά τείχους



Θράκη. Μουσείον Κομοτηνής : α. Ἀνάγλυφον Θρακὸς ἰπέως ἐξ Ἀναστασιουπόλεως, β-γ. Λιθὴν ἀξίνη ἐκ Στρώμης, δ. Διαχωριστικὸς κιονίσκος μετὰ μονογράμματος ΧΡ ἐκ Μαξιμιανουπόλεως

Α. ΒΑΒΡΙΤΣΑΣ

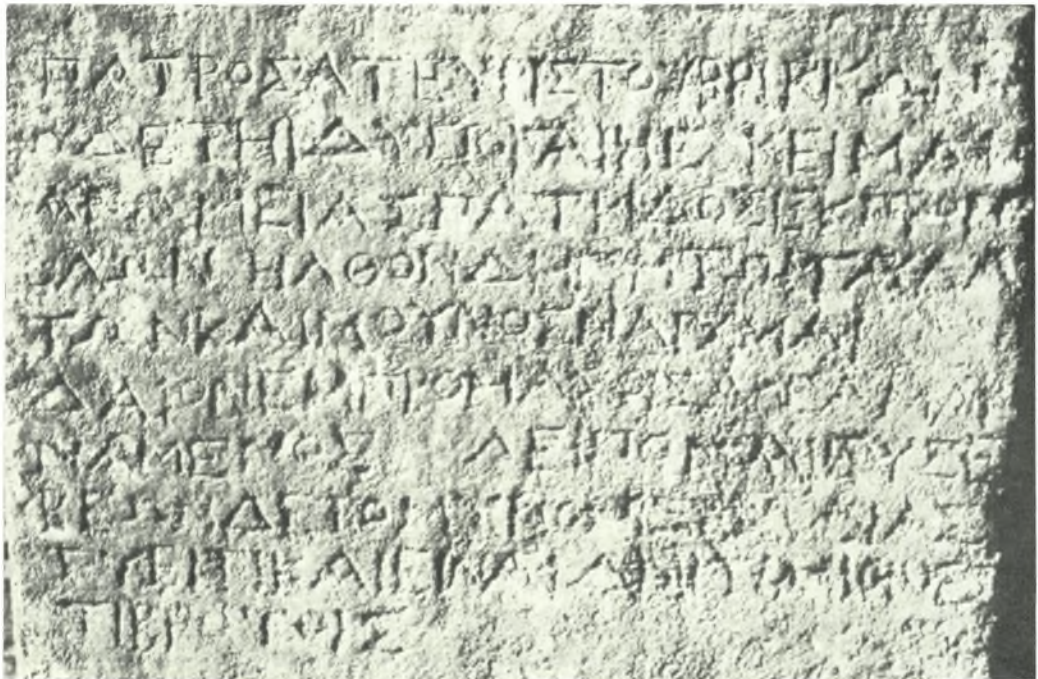


Θράκη : α. Χριστιανικόν κιονόκρανον ἐκ Μαξιμιανουπόλεως, β. Ἐπιτυμβία στήλη ἐκ Μαρωνείας

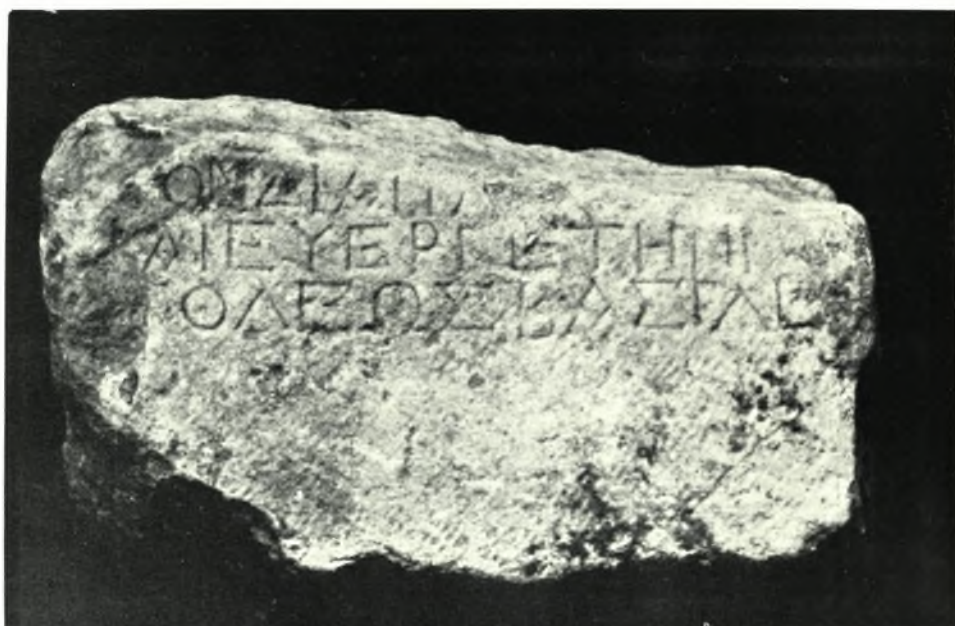


Θράκη : α. Ἀναθηματικός βωμίσκος ἐκ Μαρωνείας, β. Ἐπιτύμβιος ἐπιτύμβια στήλη ἐκ Τραϊανουπόλεως

Α. ΒΑΒΡΙΤΣΑΣ



Θράκη. Μαρώνεια : α - β. Έπιτομβία στήλη με ἔμμετρον ἐπιγραφὴν



Θράκη. Μαρόνεια : α. Ψηφισματική στήλη, β. Τμήμα ἀναθηματικῆς βάσεως (;)