

ΜΕΣΑΙΩΝΙΚΑ ΜΑΚΕΔΟΝΙΑΣ

ΑΝΑΣΚΑΦΙΚΑΙ ΕΡΕΥΝΑΙ
ΕΙΣ ΔΙΟΝ ΠΙΕΡΙΑΣ

Τὸ ἔτος 1964 συνεχίσθησαν ὑπὸ τῆς Φιλοσοφικῆς Σχολῆς τοῦ Ἀριστοτελείου Πανεπιστημίου Θεσσαλονίκης αἱ ἀνασκαφαὶ εἰς τὴν χριστιανικὴν βασιλικὴν ὑπὸ τὴν διεύθυνσίν μου τῆ συνεργασίᾳ τοῦ βοηθοῦ τῆς ἑδρας τῆς βυζαντινῆς Ἀρχαιολογίας κ. Ν. Νικονάνου.

Ἀπὸ τῆς ἐνάρξεως τῆς δευτέρας περιόδου τῶν ἀνασκαφῶν (Ἰουνίου 1963), ἕνεκα τῆς ὑπάρξεως δύο ἐπαλλήλων βασιλικῶν, παρουσιάσθη τὸ πρόβλημα: τίνι τρόπῳ θὰ ἠρευνῶντο μετὰ πᾶσαν λεπτομέρειαν ἀμφότεραι χωρὶς νὰ καταστραφῇ τι ἐκ τῶν διατηρουμένων τμημάτων τῆς νεωτέρας βασιλικῆς (Β).

Ἦδη ὁ Γ. Σωτηριάδης κατὰ τὰ ἔτη 1928, 1929, 1930 εἶχε προχωρήσει κάτωθι τοῦ κεντρικοῦ κλίτους καὶ τοῦ νότιου τοῦ κεντρικοῦ κλίτους τὸ ψηφιδωτὸν δάπεδον τῆς ἀρχαιότερας, τὴν ὁποίαν ἐξέλαβεν ὡς αἰθουσαν ἰδιωτικῆς οἰκίας μετατραπέισαν εἰς εὐκτήριον χριστιανικὸν οἶκον (βλ. ΠΑΕ 1930, 50).

Τὰ σημεῖα, τὰ ὁποῖα ἠρεύνθησαν ὁ Σωτηριάδης, παρέσχον εἰς ἡμᾶς, χωρὶς ἐτέραν καταστροφὴν τῆς βασιλικῆς Β, τὴν δυνατότητα τῆς περαιτέρω ἐρεύνης καὶ ἀποκαλύψεως τῆς παλαιότερας βασιλικῆς (Α).

Οὕτως ἦλθον εἰς φῶς τὸ μεγαλύτερον μέρος τοῦ κεντρικοῦ κλίτους καὶ ὁλόκληρος ὁ νότιος τῆς βασιλικῆς Α, ἐκ δὲ τῆς βασιλικῆς Β παρέμειναν ἀθίκα καὶ ἠρευνήθησαν συστηματικῶς τὰ πλάγια κλίτη καὶ τὸ ὑπερέξον τῆς βασιλικῆς Α ἀνατολικὸν τμήμα αὐτῆς μετὰ τῆς κόγχης καὶ τῶν παραβημάτων.

Βασιλικὴ Α

Ἐκ τῆς νῆσοσ, σχήματος ὀρθογωνίου (ἔσωτ. διαστάσεων 22.40 x 18.10 μ.), ἀπολήγει δυτικῶς μὲν εἰς στενομήκη νότιον ἀνισοπλεύρου παραλληλογράμμου σχήματος, ἕνεκα τῆς ἐπιμηκύνσεως τῆς βορείας πλευρᾶς αὐτοῦ κατὰ 1 μ. (μῆκος βορείας πλευρᾶς 5 μ., μῆκος νοτίας πλευρᾶς 4 μ.) ἀνατολικῶς δὲ εἰς ἡμικυκλικὴν ἐσωτερικῶς καὶ ἐξωτερικῶς κόγχην.

Ἐκ τῆς ἐπικουρῆ μετὰ τοῦ μὴ ἀποκαλυφθέντος εἰσέτι αἰθρίου διὰ δύο θυρῶν κατὰ τὸ Β. καὶ Ν. ἄκρον τοῦ δυτικοῦ τοίχου, μετὰ τοῦ κυρίως δὲ ναοῦ διὰ τριῶν εἰσόδων, ἐκάστης ἐξ αὐτῶν ἀντιστοιχοῦσης πρὸς τὰς ἐσωτερικὰς διαιρέσεις τοῦ κυρίως ναοῦ, ἥτις πρὸς τὸ κεντρικὸν καὶ τὰ

δύο πλάγια κλίτη. Κατὰ τὴν ΒΔ. γωνίαν τοῦ νότιου τοῦ κεντρικοῦ διειστώθη βόθρος τετράγωνος, πλευρᾶς 1.60 μ., σύγχρονος πρὸς τὴν ἰδρύσιν τοῦ ναοῦ, ὡς τεκμαίρεται ἐκ τῶν περὶ αὐτὸν ὀμαλῶν καὶ διὰ παρυφῆς περιβαλλομένων περάτων τοῦ ψηφιδωτοῦ δαπέδου.

Ἐκ τῆς νῆσοσ διαιρεῖται εἰς τρία κλίτη, τοῦ μεσαίου ἔχοντος ὑπερδιπλάσιον πλάτος τῶν πλαγίων. Τὸ κεντρικὸν κλίτος ἀποβαίνει πλατύτερον κατὰ τὸ ὕψος τῆς ἀνατολικῆς πλευρᾶς, ἥτις, ὡς ἐλέγχθη, ἀπολήγει εἰς ἡμικυκλικὴν κόγχην. Τούτην ἐσωτερικῶς περιέτρεχον ὁμόκεντρον κτιστὸν σύνθρονον, πλάτ. 1 μ., φέρον ἄλλοτε, ὡς ἐκ τῶν ὑπολειμμάτων τῶν κατὰ χώραν πλακῶν διαπιστῶνται, εἰς τὴν ὀριζοντίαν ἐπιφάνειαν ἀπλοῦν μαρμαροθέτημα.

Τὸ ὕψος τῶν διασωθέντων τοίχων τῆς βασιλικῆς εἶναι 1.70 μ. Ἐπ' αὐτῶν ἐστερεώθησαν ἀργότερον οἱ τοῖχοι τοῦ νεωτέρου ναοῦ. Ἡ τοιχοδομία συνίσταται ἐξ ἀργολιθοδομῆς μετὰ ζωνῶν ἐξ ὀπτοπλίνθων. Οὐχὶ σπανίως παρεμβάλλονται εἰς τὴν ἀργολιθοδομήν καὶ μαρμαρίνα ἀρχιτεκτονικὰ μέλη προερχόμενα ἐξ ἀρχαιότερων κτισμάτων. Ἡ κόγχη μόνον συνίσταται ἐξ ὀλοκλήρου ἐκ πλίνθων μετ' ἰσχυροῦ κεραμικοῦ κονιάματος.

Τοιχογραφία

Ὅλους τοὺς τοίχους τοῦ νότιου τοῦ κεντρικοῦ ἐκάλυπτον ἄλλοτε τοιχογραφίαι, ὡς μαρτυρεῖται ἐκ τῶν ἀποκαλυφθέντων κατὰ χώραν ὑπολειμμάτων (Πίνακ. 596 α - β). Αὗται διετηρήθησαν εἰς ὕψος 0,60 - 0,90 μ.

Ἐπὶ χαμηλῆς βάσεως ἐδράζονται κίονες, οἵτινες φαίνονται ὡς ἰστάμενοι ἐμπροσθεν τοῦ καθέτου τοίχου. Ἔτσι δημιουργεῖται ἡ ἐντύπωσις, παρὰ τὴν ἐπίπεδον ἀπόδοσιν, ὅτι οἱ τοῖχοι εἰσέχουν ὡς καὶ τὰ ἐπ' αὐτῶν διάχωρα, τὰ ὁποῖα περιβάλλονται διὰ βαθεῶς ἐρυθροῦ πλαισίου. Ἡ ἐπιφάνεια τῶν διαχῶρων τούτων (ροδίνη - κίτρινη) ποικίλλεται διὰ διαφόρων ἐλευθέρων ἢ ἐγγεγραμμένων εἰς ῥόμβους κοσμημάτων. Ἐπίσης εἰς τὰς τέσσαρας ἐσωτερικὰς γωνίας τοῦ διαχώρου σχηματίζονται ὀρθογώνια τρίγωνα. Μόνον τὸ μεσαῖον διάχωρον ἐκάστης πλευρᾶς, ἐκατέρωθεν τῆς βασιλείου πύλης, κοσμεῖται διὰ φυσικοῦ τοπίου. Κάτω καὶ εἰς τὸ κέντρον τοῦ διαχώρου εἰκονίζεται σπηλαιώδης κωνικὸς βράχος. Εἰς τὰς δύο κάτω γωνίας ἐπίσης παριστάνονται βράχοι. Ὁλοῦν τὴν ἄλλην ἐπιφάνειαν καταλαμβάνει εἰδυλλιακὸν τοπίον μετὰ δύο πτωχικὰς καλύβας λευκοῦ χρώματος συμμετρικῶς τοποθετημένας ἐπάνω καὶ ἐκατέρωθεν τοῦ κεντρικοῦ

σπηλαίου, δένδρα καί, ἂν διακρίνω καλῶς, καί μία ἀνθρώπινη μορφή.

Τὸ σύνολον τῆς διακοσμήσεως ταύτης ἀποτελεῖ ἐπιβίωσιν τῆς ἰδίας καλλιτεχνικῆς ἀρχῆς τῆς δευτέρας πομπηϊανῆς τεχνοτροπίας (Stil).

Ἡ κεντρικὴ πύλη εἰς τὸν ἀνατολικὸν τοῖχον τοῦ νάρθηκος τῆς βασιλικῆς Α τοῦ Δίου, μὲ τὴν διάταξιν τῶν γραπτῶν κίωνων καὶ τῶν διαχώρων (παρόμοιοι γραπταὶ ἀρχιτεκτονικαὶ παραστάσεις διεπιστώθησαν καὶ εἰς κτίσματα τοῦ αἰθρίου τῆς Ἁγίας Σοφίας Θεσσαλονίκης, τῆς βασιλικῆς Βραυρῶνος Ἀττικῆς, τῆς Ἀκυλίας καὶ τῆς Skhira τῆς Τυνησίας) ἐκατέρωθεν αὐτῆς, ἀντικατέστησε τὰς ἐξωγραφημένας εἰς τὰς πομπηϊανὰς τοιχογραφίας πύλας, αἱ ὁποῖαι καταλαμβάνουν τὸ κέντρον τῆς παραστάσεως. Ἐπίσης ἡ παρεμβολὴ τοῦ τοπίου μεταξὺ τῶν μετακτιονίων εἰς τὸ Δίον εἶναι χαρακτηριστικὸν τῆς τρίτης φάσεως τῆς δευτέρας πομπηϊανῆς τεχνοτροπίας. Λείψανα τοιχογραφιῶν διεπιστώθησαν καὶ εἰς τὰ κλίτη καὶ εἰς τι διαμέρισμα ΝΔ. τοῦ ναοῦ μὴ ἐρευνηθὲν εἰσέτι. Τὰ χρώματα εἶναι: κυανοῦν, πράσινον, πορφυροῦν, κίτρινον, ρόδινον καὶ λευκόν. Ἡ ἐκτέλεσις τοῦ σχεδίου καὶ ἡ σύνθεσις τῶν χρωμάτων εἶναι ἀρτία.

Ψ η φ ι δ ω τ ἄ

Ὅλα τὰ δάπεδα τῆς βασιλικῆς ἐκοσμούντο διὰ ψηφιδωτοῦ ἀρίστης τέχνης, τὸ ὅποιον ἐν πολλοῖς διατηρεῖται ἀνέπαφον.

Καθ' ὅλον τὸ μήκος καὶ τὸ πλάτος τοῦ νάρθηκος ἐκτείνεται ἐν εἰδει τάπητος τὸ ψηφιδωτόν, τὸ ὅποιον διαιρεῖται διὰ πλοχοῦ εἰς πέντε διάχωρα (Πί ν. 596 α). Ἐκαστον τούτων φέρει διάφορα τοῦ ἄλλου κοσμήματα, ὡς ἐπὶ τὸ πλεῖστον γεωμετρικά. Τὸ σύνολον περιβάλλει πλαίσιον ἐξ ἑλικοειδῶς βαίνοντος βλαστοῦ μετὰ κισσοφύλλων, διατεταγμένων κατὰ κάθετον καὶ ἀντίστροφον φοράν. Ἡ ταινία αὕτη διακόπτεται ἔμπροσθεν τῆς βασιλείου πύλης, ἐνθα ἐν ὀρθογώνῳ πλαίσῳ ἐγγράφονται τὰ ἀποκαλυπτικὰ γράμματα Α Ω (Πί ν. 596 γ).

Διὰ ψηφιδωτοῦ ὁμοίας τέχνης καὶ ποικιλίας, κοσμεῖται καὶ τὸ δάπεδον τοῦ κεντρικοῦ κλίτους μέχρι τοῦ δυτικοῦ ἄκρου τῆς σολέας (Πί ν. 598 α). Ὅλον τὸ δάπεδον τὸ περιλαμβανόμενον ἐντὸς αὐτῆς καλύπτεται διὰ καθέτως τοποθετημένων πλίνθων συνθετουσῶν ποικιλόμορφα κατὰ παράταξιν τοποθετημένα κοσμήματα (ἰχθυόκανθαν, ὁμόθετα τρίγωνα, ρόμβους, χιαστὰ κ. ἄ.) (Πί ν. 597 α - β).

Βασιλικὴ Β

Ἐπὶ τῶν ὑπολειφθέντων τοίχων τῆς βασιλικῆς Α καὶ εἰς ὕψος 1.70 μ. ἀπὸ τοῦ δαπέδου αὐτῆς, μετὰ πληρώσιν τοῦ χώρου διὰ κρημνισμάτων ἐκ τοῦ ἀρχαιοτέρου ναοῦ καὶ μεταφερθέντος καθαροῦ χρώματος πρὸς ἀνύψωσιν τῆς στάθμης τοῦ παλαιοῦ ἐδάφους, ἀνηγέρθη ἡ βασιλικὴ Β.

Ὁ νεώτερος ναὸς ἠῤῥήθη κατὰ 5 μ. εἰς μῆκος, προσετέθησαν δὲ ἐκατέρωθεν τῆς κόγχης ἡ Πρόθεσις καὶ τὸ Διακονικὸν καὶ ὁ νάρθηξ διεμορφώθη ὡς ὀρθογώνιον παραλληλόγραμμον.

Οἱ τοῖχοι τῆς δευτέρας αὐτῆς βασιλικῆς σφύζονται εἰς ὕψος ἀπὸ 0,20 - 0,40 μ. Ὁ δυτικὸς τοῖχος τοῦ νάρθηκος κάτωθι τοῦ δαπέδου ἔχει πάχος 1.75 μ. καὶ ἄνω αὐτοῦ 0,85 μ., σχηματίζων ἐξωτερικῶς δύο ἀντηρίδας πλάτους 1.50 μ. Ἐνεκα τῆς καταστροφῆς τοῦ δυτικοῦ τοῖχου δὲν ἐξηκριβώθησαν αἱ θέσεις τῶν ἐξωτερικῶν εἰσόδων τοῦ νάρθηκος, ἐνῶ αἱ εἰσοδοὶ, αἱ ὀδηγοῦσαι ἐξ αὐτοῦ εἰς τὸν κυρίως ναόν, διεπιστώθησαν εἰς τὴν αὐτὴν πρὸς τὰς εἰσόδους τῆς βασιλικῆς Α θέσιν εἰς ὑψηλοτέραν ὁμως στάθμην. Ὁ κυρίως ναὸς διαιρεῖται εἰς τρία κλίτη. Ὡς ἐλέχθη, τὸ δάπεδον τοῦ κεντρικοῦ κλίτους ἐδρήθη κατεστραμμένον. Ὡς ἐκ τούτου ἡ ἀνασκαφὴ εἰς τὸν χώρον τούτων ἦτο ἐπιτρεπτή καὶ ἡ γενομένη ἔρευνα διηκρίνησε πλεῖστα σημεῖα τῆς ἀρχαιοτέρας βασιλικῆς. Ἐθεωρήθη ὁμως σκόπιμον ὅπως μικρὸν τμήμα τοῦ δαπέδου αὐτοῦ παραμείνῃ ὡς εἶχεν, ἵνα χρησιμεύσῃ διὰ στρωματογραφικὰς κυρίως παρατηρήσεις. Τὸ αὐτὸ ἐφηρμόσθη καὶ εἰς τὴν ΒΔ. γωνίαν τοῦ νάρθηκος.

Γενομένου καθαρισμοῦ εἰς τὰ πλάγια κλίτη ἀνεφάνη τὸ ἐκ μαρμαροθετήματος δάπεδον κατεστραμμένον κατὰ τὸ μεγαλύτερον αὐτοῦ μέρος (Πί ν. 598 β). Τοῦτο φέρει γεωμετρικά κοσμήματα, ἐνῶ τὸ ἐλάχιστον ἐπίσης διατηρούμενον μαρμαροθέτημα τοῦ νάρθηκος εἶναι ἀδιακόσμητον καὶ ἀμελοῦς κατασκευῆς.

Ἰδιαιτέρον ἐνδιαφέρον παρουσιάζουν αἱ κιοностοιχίαι ἐνεκα τῆς ἰδιαζούσης διατάξεως αὐτῶν. Παραλλήλως καὶ ἐν ἐπαφῇ πρὸς τοὺς στυλοβάτας αὐτῶν, εἰς ἴσας δ' ἀπ' ἀλλήλων ἀποστάσεις, εἶναι τοποθετημένα παραλληλόγραμμα βάρθρα, ἐφ' ὧν ἠδράζοντο ἀνὰ δύο κίονες. Ἡ ὑποδομὴ τῶν βάρθρων τούτων, ὡς καὶ τῶν στυλοβατῶν, ἀρχεται ἀπὸ τοῦ δαπέδου τῆς βασιλικῆς Α, οὕτως ὥστε τὰ βάρθρα τῆς ἀνωδομῆς νὰ μεταβιβάζονται ἐπὶ ἀπολύτως σταθεροῦ καὶ ἀσφαλοῦς ἐδάφους. Ἡ τοιαύτη διαμόρφωσις τῶν κιοностοιχιῶν τῆς βασιλικῆς Β, ἦτις εἶναι, ἐξ ὧν γνωρίζω, μοναδική, ὑπεστηρίχθη ὅτι προέρχεται ἐκ μεταγε-

νεστέρων επισκευών. Ἄλλ' οὐδεμία ἔνδειξις περὶ αὐτοῦ ὑπάρχει. Ἀντιθέτως, ἐκ τῆς ἐρεύνης διεπιστώθη ὅτι ἡ κατασκευή καὶ τῶν συνεχῶν στυλοβάτων καὶ τῶν πρὸ αὐτῶν βάθρων εἶναι σύγχρονος.

Κατὰ τὸ ἀνατολικὸν τμήμα τῶν πλαγίων κλιτῶν διαμορφοῦνται ἀνὰ ἕν τετράγωνον διαμέρισμα. Τὰ παραβήματα ταῦτα, ἐπικοινωνοῦντα δι' εἰσόδων μετὰ τοῦ Ἱεροῦ Βήματος καὶ τῶν κλιτῶν, ἐχρησίμευον πιθανῶς ὡς Πρόθεσις καὶ Διακονικόν.

Ἡ κόγχη κατὰ τὴν ἐξωτερικὴν αὐτῆς παρεῖαν φέρει ἀκτινηδὸν πέντε ἐνισχυτικὰς ἀντηρίδας, ὡς τοῦτο παρατηρεῖται καὶ εἰς ἄλλας παλαιохριστιανικὰς βασιλικὰς.

Διάφορα εὑρήματα

Κατὰ τὴν ἀνασκαφὴν εὑρέθησαν πολλοὶ κίονες ἀκέρατοι καὶ ἐν τεμαχίσι, κιονόκρανα, ἐπικρανα, τμήματα γείσων, πλίνθοι ἐνεπίγραφοι (ΔΙΟΥ ~ ΚΕ +) καὶ τμήμα κυκλικῆς ἢ ἡμικυκλικῆς τραπέζης ἀγαπῶν μετὰ γεγλυμμένων κατὰ τὴν περιφέρειαν τοῦ κύκλου ἐν ἀναγλύφῳ συνεχόμενων πεταλομόρφων πινακίων.

Καθ' ὅλας τὰς πλευρὰς τῆς βασιλικῆς διεπιστώθησαν ἐκτὸς τοῦ αἰθρίου καὶ ἄλλα πολύμορφα κτίσματα. Ἡ ἀνασκαφὴ αὐτῶν ὡς καὶ ἡ περαιτέρω ἔρευνα τῶν δύο βασιλικῶν θὰ συνεχισθῆ, ἐλπίζομεν, καὶ κατὰ τὴν ἐπομένην ἀνασκαφικὴν περιόδον.

*

ΑΝΑΣΚΑΦΗ ΟΚΤΑΓΩΝΟΥ ΦΙΛΙΠΠΩΝ

Ἡ κατὰ τὸ ἔτος τοῦτο ἀνασκαφὴ τοῦ συγκροτήματος τοῦ Ὀκταγώνου τῶν Φιλίππων ἀπέβλεψεν: 1) εἰς τὴν διαπίστωσιν τῶν ὀρίων αὐτοῦ διὰ τῆς ἀποκαλύψεως τμήματος τῆς ὁδοῦ Ἑγνατίας καὶ τῆς ἐπ' αὐτῆς καθέτου παρόδου, ἥτις ἀνεφάνη πέρυσι, 2) εἰς τὸν καθορισμὸν τῆς ἀρχιτεκτονικῆς μορφῆς τῆς δυτικῶς τῶν προπυλαίων ἀρχομένης καὶ πρὸς τὴν ρωμαϊκὴν Ἀγορὰν ἐκτεινομένης στοᾶς, 3) εἰς τὴν ἔρευναν τῶν πρὸ τοῦ νάρθηκος ὡς καὶ ἀνατολικῶς τῆς ἀψίδος τῆς ὀκταγώνου ἐκκλησίας χώρων καὶ 4) εἰς τὴν λεπτομερῆ διερεύνησιν καὶ μελέτην τοῦ πρὸ ἔτους πλήρως ἀποκαλυφθέντος λουτρῶνος.

Ἡ περαιτέρω ἀποκάλυψις τῆς ὁδοῦ Ἑγνατίας, ἐβεβαίωσεν ὅτι αὕτη προχωρεῖ πρὸς Α. ὑπὸ τὴν αὐτὴν πάντοτε μορφήν, τὸ αὐτὸ λιθόστρωτον καὶ τὸ αὐτὸ πλάτος. Μόνον εἰς ἀπόστασιν 9 μ. ἀπὸ τοῦ τέρματος τῆς κατὰ τὴν ἀνατολικὴν πλευρὰν τῶν προπυλαίων ἐξέδρας - στοᾶς, ἡ ὁδὸς στενοῦται, διότι τμήμα τοῦ πλάτους αὐτῆς κατα-

λαμβάνει νεωτερικὸν πρόχειρον κτίσμα, τὸ ὁποῖον ἐρευνηθὲν οὐδὲν τὸ ἀξιόλογον ἀπέδωκε. Μετὰ τὸ κτίσμα τοῦτο ἡ Ἑγνατία ἐπανακτᾶ τὸ πραγματικὸν αὐτῆς πλάτος.

Δυτικῶς τῶν προπυλαίων ἀμέσως δὲ μετὰ τὸν πεσσὸν τὸν συνεχόμενον τοῦ ἀκραιῶ κίονος αὐτῶν καὶ κατὰ μῆκος τῆς Ἑγνατίας ἀπεκαλύφθησαν μέρος τοῦ στυλοβάτου, δύο κατὰ χώραν βάσεις, δύο κίονες τεθραυσμένοι καὶ τὰ συνανήκοντα αὐτοῖς σύνθετα ἰωνικά κιονόκρανα κιονοστοιχίας, ἥτις ἐκτείνεται πρὸς Δ. Εἰς τὸ δεῦτερον μετακίονιον, καλύπτον σχεδὸν τὴν βάσιν κίονος, εὑρέθησαν κατακείμενα, ἀκέρατοι τὸ μὲν, κολοβωμένοι τὸ ἕτερον, δύο τόξα ἐξ ὀπτοπλίνθων ἐκ τῶν γεφυρῶν τὰ μετακίονια (Πί ν. 599 α). Τίνοι τρόπῳ συνεχιζέτο ἡ τοξοστοιχία αὕτη τῆς στοᾶς πρὸς Δ. εἶναι δύσκολον ἐκ τῶν προτέρων νὰ ὀρισθῆ· διότι ἀπὸ τοῦ σημείου σχεδὸν τούτου ἡ Ἑγνατία παρουσιάζει αἰσθητὴν κατωφέρειαν διὰ τὴν φθᾶσιν εἰς χθαμαλοτέραν στάθμην, εἰς τὴν ὁποίαν εὑρίσκειται βαινίονα παραλλήλως τῆς ρωμαϊκῆς Ἀγορᾶς. Δυστυχῶς ἡ ἀνασκαφὴ δὲν ἦτο δυνατόν νὰ προχωρήσῃ περαιτέρω διὰ τὴν μὴ ἀχρηστευθῆ ἡ ἐκ τοῦ σημείου τούτου διερχομένη μοναδικὴ ἀγροτικὴ ὁδός, ἡ ὁδηγοῦσα πρὸς τὸν «Βάλτον». Ὅπισθεν τῆς ἀποκαλυφθείσης τοξοστοιχίας καὶ εἰς ἀπόστασιν 3 μ. ἀπ' αὐτῆς ὑπάρχει τοῖχος σχηματίζων μετὰ τῆς τοξοστοιχίας στοᾶν. Οὗτω λοιπὸν ἐκατέρωθεν τῶν προπυλαίων τῶν ὀδηγούντων εἰς τὴν μεγαλοπρεπῆ τρίκλιτον στοᾶν καὶ δι' αὐτῆς εἰς τὸν ὀκταγωνικὸν ναόν, σχηματίζονται δύο στοαί - ἐξέδραι. Ἐκ τούτων τῆς μὲν ἀνατολικῆς τὸ μῆκος εἶναι 28.05 καὶ τὸ πλάτος 2.40 μ., τῆς δὲ δυτικῆς τὸ μῆκος εἰσέτι ἄγνωστον, τὸ δὲ πλάτος 3 μ.

Ἀνατολικῶς τοῦ συγκροτήματος τοῦ Ὀκταγώνου συνετελέσθη ἡ πλήρης ἀποκάλυψις τῆς κατὰ τὸ παρελθὸν ἔτος διεπιστωθείσης καθέτου πρὸς τὴν ὁδὸν Ἑγνατίας παρόδου (Πί ν. 599 β). Αὕτη κατὰ τὸ βόρειον τμήμα ἔχει πλάτος 3.50 μ. κατὰ δὲ τὸ νότιον διαπλατυνομένη ὁμαλῶς, καὶ χωρὶς τοῦτο νὰ γίνεται αἰσθητόν, φθάνει εἰς πλάτος 5.20 μ., ἀπολήγουσα εἰς πύλιν, τῆς ὁποίας ὁ οὐδὸς εὑρέθη κατὰ χώραν. Κατὰ τὸν ἄξονα τῆς παρόδου ὑπάρχει μέγας κτιστὸς ἀγωγός, τομῆς τετραγώνου, καλυπτόμενος ὑπὸ τῶν ὀγκολίθων τοῦ καταστρώματος. Εἰς τὸν ὀχετὸν τοῦτον, ὁ ὁποῖος ἔχει κατεῦθυνσιν ἐκ Β. πρὸς Ν., συνηθροίζονται τὰ ἐκ τῶν στεγῶν τῶν ἐκατέρωθεν τῆς παρόδου κτισμάτων ὀμβρία καὶ τὰ ἐκ τοῦ λουτρῶνος ἀπορρέοντα ὕδατα. Πρὸς τοῦτο ὑπῆρχον δύο μορφαι ἀγωγῶν: Ὁ ἀγωγός, ὅστις διατρέ-

χων τὴν βάσιν τῶν κτισμάτων, συνίστατο ἐκ κεραμικοῦ κονιάματος καὶ πλίνθων σχηματιζόντων μικραύλακα, τομῆς τετάρτου κύκλου, ἤτις, ἀνερχομένη εἰς ὕψος 0,30 μ. ἐπὶ τῶν περιῶν τοῦ τοίχου, παρελάμβανε τὰ ἐκ τῶν στεγῶν καταπίπτοντα ὕδατα ὀδηγοῦσα ταῦτα εἰς τὸ κέντρον τῆς παρόδου, ἔνθα ὁ κεντρικὸς ἀποχευτικὸς ἀγωγὸς (Πί ν. 600 α). Οὕτω παρημποδίζετο ἡ διεισδύσις τῶν ὑδάτων εἰς τὰς βάσεις τῶν τοίχων καὶ εἰς τὰ θεμέλια τῶν κτηρίων. Ἡ ἄλλη μορφή ἀγωγῶν ἦτο ἡ συνήθης, ἥτοι ἐντοιχιοὶ κτιστοὶ ἢ πῆλινοι ἢ μολύβδινοι σωλῆνες, μικρᾶς σχετικῶς διατομῆς, οἵτινες ἔφερον τὰ ἐκ τοῦ λουτροῦ καὶ τῶν ἄλλων χώρων ὕδατα ἢ ὑδαρῆ ἀπορρίματα εἰς τὸν κεντρικὸν ἀγωγόν.

Ἡ εἰς τὸ νότιον τέρμα τῆς παρόδου πύλη ὀδηγεῖ εἰς τὸν ὀπισθεν τῆς κόγχης καὶ γενικῶς τῆς ἀνατολικῆς πλευρᾶς χώρον. Οὗτος διαμορφώνεται κατὰ τρόπον λίαν πρωτότυπον. Εἰς ἀπόστασιν 3.90 μ. περίπου ἀπὸ τῶν ἀνατολικῶν τοίχων τοῦ Ὀκταγώνου ἀπεκαλύφθη τοίχος πάχους 0,60 μ., ὁ ὁποῖος βαίνει παραλλήλως καὶ μετὰ τὴν αὐτὴν διάρθρωσιν πρὸς τὴν ἀνατολικὴν πλευρὰν τοῦ ναοῦ. Οὕτω παρουσιάζεται ἡ σπανιωτάτη μορφή, ἡ ἀψὶς τοῦ ἱεροῦ Βήματος νὰ ἐγγράφηται ἐντὸς ὁμοκέντρου ἡμικυκλίου, ὅπως περιπῶν καὶ εἰς τὴν βασιλικὴν τῆς Μιλήτου, μετὰ τὴν διαφορὰν ὅτι ἐνῶ εἰς τὴν Μίλητον ὅλον τὸ ἀνατολικὸν τμήμα τοῦ ναοῦ ἐγγράφεται ἐντὸς ἡμιελλείψεως (βλ. Th. Wiegand, Abhandl. d. Preuss. Akademie der Wissenschaften, 1908, 28), εἰς τὸ Ὀκτάγωνον τῶν Φιλίππων ὁ ἀποκαλυφθεὶς τοίχος διαρθροῦται ἀκριβῶς ὡς καὶ ὁ παράλληλος τοίχος τοῦ κτίσματος. Ἐξ ὧν τοῦλάχιστον ἔχω ὑπ' ὄψει μου εἶναι τὸ δεύτερον μετὰ τὴν βασιλικὴν τῆς Μιλήτου παράδειγμα ἐν ἡμικυκλίῳ ἐγγεγραμμένης ἀψίδος.

Κατὰ τὴν ἀπομάκρυνσιν ἐκ τοῦ χώρου τούτου τῶν κρημισμάτων εὐρέθησαν μετὰξὺ αὐτῶν: 1) ἡ βάσις ἐνός ἐκ τῶν τεσσάρων ἀμφικιονίων τῶν παραθύρων τῆς κόγχης, τὸ ὁποῖον μετὰ τοῦ ἐπικράνου του κατέκειτο παρὰ τὴν ἐξωτερικὴν παρεϊάν τῆς κόγχης. Τὰ ἄλλα τρία εὐρέθησαν ἐντοιχισμένα εἰς τὸ μεταγενέστερον ναῦδριον, τὸ ἰδρυθὲν κατὰ τὴν ἀνατολικὴν πλευρὰν τοῦ Ὀκταγώνου, 2) τὸ πλάσιον θεραυσμένου διατρήτου ὀρθογωνίου μαρμαρίνου θωρακίου, ὡς καὶ πολλὰ τεμάχια ἐκ τοῦ λεπτοῦ αὐτοῦ διακόσμου (Πί ν. 600 β, 601 α), ἄλλα τινὰ ἀρχιτεκτονικὰ μέλη καὶ 4) πολλὰ ψιφίδες ἐντοιχιῶν ψιφιδωτῶν.

Δυτικῶς τοῦ νάρθηκος συνεχίσθησαν αἱ κατὰ τὸ παρελθὸν ἔτος ἀρξάμεναι δοκιμαστικαὶ ἔρευναι,

αἱ ὁποῖαι ὠδήγησαν εἰς τὴν διαπίστωσιν ὅτι ἐν συνεχείᾳ τοῦ δυτικοῦ τοίχου τοῦ νάρθηκος καὶ εἰς βάθος 0,20 μ. ἀπὸ τοῦ δαπέδου αὐτοῦ ἐξετείνετο μαρμαροθέτημα, πλάτους 3.80 καὶ διατηρηθέντος μήκους 8 μ. Κατὰ τὴν δυτικὴν πλευρὰν τὸ δάπεδον ὀρίζεται ὑπὸ τοιχαρίου, πάχους 0,55 μ. ἐξέχοντος ἐλαφρῶς τῆς ἐπιφανείας τοῦ δαπέδου.

Ἀμέσως μετὰ τὸ τοιχάριον τοῦτο καὶ εἰς βάθος 1 μ. διεπιστάθη ἀρχαιότερον δάπεδον ἐστρωμένον διὰ μεγάλων παραλληλογράμμων καὶ ἀνισομεγέθων πλακῶν. Τὸ δάπεδον τοῦτο, ἐρευνηθὲν εἰς ἔκτασιν 10 x 8 μ. προχωρεῖ κάτωθι τοῦ μετὰ μαρμαροθετήματος δαπέδου, ἥτοι πρὸς τὸν νάρθηκα τοῦ Ὀκταγώνου καὶ ἐκτείνεται ἄγνωστον εἰσέτι πόσον πρὸς Β. καὶ Ν. Ἡ σκαφή τοῦ τμήματος τούτου, ὅπου παρετηρήθησαν καὶ συνεχῆ ἴχνη πυρὸς καὶ ἀπνηθρακωμένα ξύλα, ἀπέδωκεν εἴτε συμπεφυρμένα εἰς τὰ κρημνίσματα εἴτε κατακείμενα ἐπὶ τοῦ πλακοστρώτου δαπέδου πολλὰ ἀρχιτεκτονικὰ μέλη: τεμάχια μεγάλων κίωνων καὶ κορινθιακῶν κιονοκράνων καλῆς τέχνης, βάσεις κίωνων, τετραγώνους πσσίσκους μετὰ ἡμιωοειδοῦς ἄνω ἀπολήξεως καὶ ἐγκοπῆς κατὰ τὴν μίαν ἢ καὶ κατὰ τὰς δύο πλευράς, ἀνάγλυφα θωράκια κ.ἄ. (Πί ν. 601 β). Τίνα σκοπὸν ἐξυπηρέτει ὁ ἀνασκαπτόμενος χώρος, εἰς ποῖον κτίσμα ἀνήκει καὶ ἐὰν σχετίζεται πρὸς τὸ Ὀκτάγωνον εἶναι ἐρωτήματα, εἰς τὰ ὁποῖα τὴν ἀπάντησιν θὰ δώσῃ ἡ περαιτέρω ἔρευνα.

Κατὰ τὴν ἀνατολικὴν πλευρὰν τοῦ λουτροῦ ἠρευνηθῆ καὶ πάλιν τὸ κατὰ τὸ παρελθὸν ἔτος ἀναφανέν δωμάτιον, τοῦ ὁποῖου τὸ δάπεδον ἐκαλύπτετο δι' ἡμικατεργασμένων χονδρῶν μαρμάρων, χρησιμοποιηθέντων ἐνταῦθα τὸ δεύτερον. Τότε παρετηρήθη ὅτι κάτωθι τοῦ πρώτου ὑπῆρχεν ἀρχαιότερον δάπεδον, τὸ ὁποῖον, ὡς διεπιστάθη ἐφέτος, εὐρίσκεται εἰς βάθος 0,55 μ. ὑπὸ τὸ νεώτερον, συνίσταται ἐκ μεγάλων μαρμαρίνων πλακῶν πάχους 0,03 μ. καὶ ἔχει ἰσχυρὰν κλίσιν πρὸς τὸν βόρειον τοίχον. Οἱ τοῖχοι τοῦ δωματίου μέχρις ὀρισμένου ὕψους ἦσαν ἐπικεχρισμένοι διὰ παχέος κεραμικοῦ κονιάματος, τὸ ὁποῖον εἰς τὴν κάτω ἀπόληξιν, σχηματίζον ἀμβλείαν γωνίαν, ἐπεκάθητο ἐπὶ τῶν περάτων τῆς πλακοστρώσεως καὶ τοῦ δαπέδου. Ἐπίσης ἀνευρέθη σύστημα ἀποχετεύσεως ὑδάτος.

Αἱ ἀνωτέρω ἐνδείξεις συνηγοροῦν ὑπὲρ τῆς ἀπόψεως ὅτι ὁ χώρος οὗτος ἐχρησίμευεν ὡς δεξαμενὴ τῶν λουομένων. Εἰς ὕψος 1.60 μ. περίπου ἠνοίγοντο εἰς μὲν τὸν ἀνατολικὸν τοίχον αὐτοῦ μία, εἰς δὲ τὸν βόρειον δύο κογχωταὶ φωτιστικαὶ θυρίδες, αἱ ὁποῖαι κατὰ τὴν μετασκευὴν τοῦ διαμερίσματος, εἰς τὴν ὁποίαν ἀνήκει καὶ τὸ νεώ-

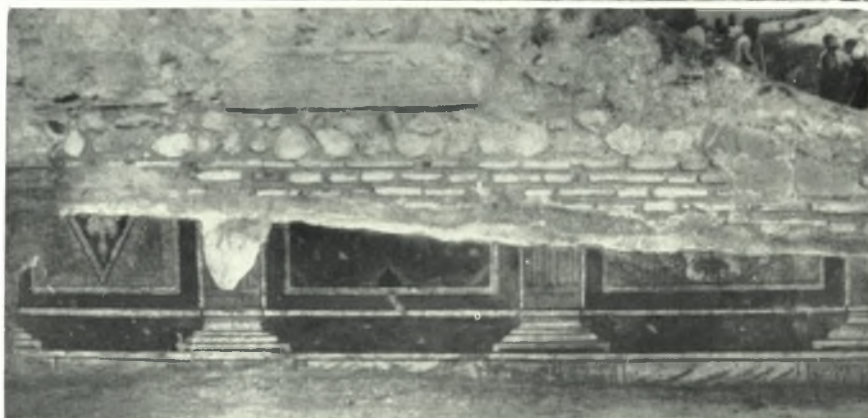
τερον δάπεδον, κατηγορήθησαν έντειχισθεισαι. Ίδιαιτέρως πρέπει νά μνημονευθῆ ἡ εὑρεσις ἐπὶ τῆς ὀριζοντίας ἡμικυκλικῆς καὶ διὰ μαρμάρου ἐπενδεδυμένης ἐπιφανείας (ποδιᾶς) τῆς μιᾶς ἐκ τῶν δύο εἰς τὸν βόρειον τοῖχον ὑπαρχουσῶν, ὡς ἐλέχθη, φωτιστικῶν θυρίδων, νομίματος, τὸ ὁποῖον μαρτυρεῖ τὸν χρόνον τῆς μνημονευθείσης μετασκευῆς (Πί ν. 601 γ).

Μεταποιήσεις ἐπίσης συχναὶ καὶ ἐπάλληλοι διεπιστώθησαν καὶ εἰς τὴν ἐστίαν ὡς καὶ εἰς τὸν βόρειον τοῖχον τοῦ ἔνδον οἴκου (Caldarium), ὁ ὁποῖος καὶ κατὰ τὸ ἀνατολικὸν αὐτοῦ τμήμα ἀπολήγει εἰς ἡμικύκλιον.

Οὐχὶ ὀλιγώτεραι μετασκευαὶ ἐγένοντο καὶ εἰς τὸν χώρον, τὸν περικλείοντα τὴν κόγχην τοῦ ἔνδον οἴκου. Ἐνταῦθα, μετὰ ἐπισταμένην ἔρευναν τοῦ δαπέδου, ἦλθεν εἰς φῶς πολὺπλοκὸν ἀποχετευτικὸν σύστημα, τὸ ὁποῖον ἐπικοινωνεῖ μεθ' ὄλων σχεδὸν τῶν ἐγκαταστάσεων τοῦ βαλανείου καὶ διὰ μεγάλου κτιστοῦ ἀγωγοῦ, τετραγώνου διατομῆς, διατρέχοντος τὸν βόρειον τοῖχον τοῦ χώρου τούτου, ἀπολήγει εἰς ἕτερον ἐπίσης εὐρὺν ἀγωγόν, ὅστις ἐνοῦται μετὰ τοῦ δυτικοῦ κεντρικοῦ ὑπονόμου.

ΣΤΥΛ. ΠΕΛΕΚΑΝΙΔΗΣ

*



Δίον Πιερίας. Βασιλική Α: α. Γενική άποψις του νάρθηκος έκ Ν. πρὸς Β., β. Τοιχογραφίαι του νάρθηκος, γ. Τμήμα ψηφιδωτοῦ δαπέδου τοῦ νάρθηκος

ΣΤ. ΠΕΛΕΚΑΝΙΔΗΣ



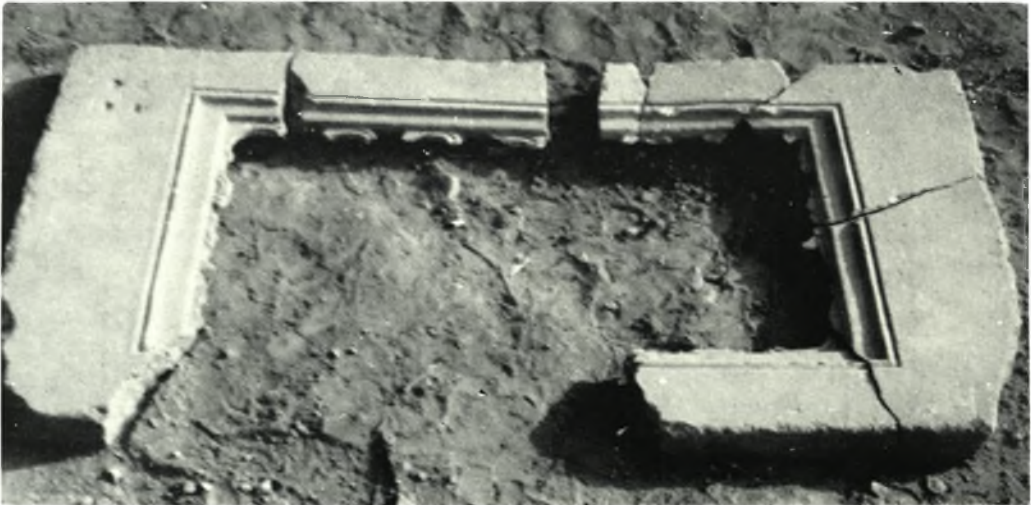
Δίον Πιερίας. Βασιλική Α: α. Τὸ δυτικὸν ἄκρον τῆς σολέας μετὰ τμήματος τοῦ ἐκ πλινθίνων σχεδίων δαπέδου, β. Τμήμα τοῦ δαπέδου τῆς σολέας ἐκ πλίνθων



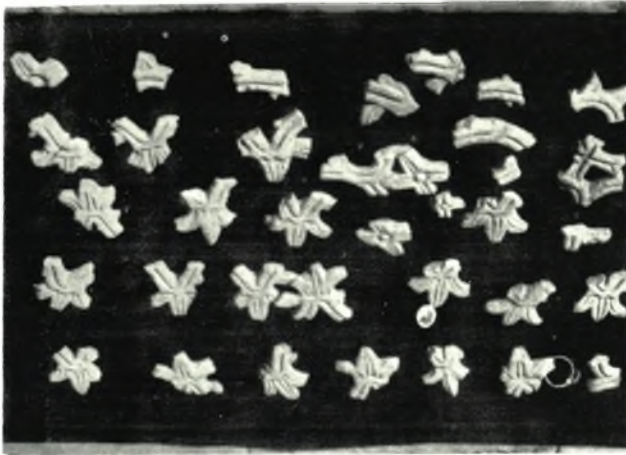
Δίον Πιερίας: α. Τμήμα ψηφιδωτού δαπέδου του κεντρικού κλίτους της Βασιλικής Α,
β. Το δάπεδον του βορείου κλίτους της Βασιλικής Β



Φίλιπποι: α. Ἡ ἀφαιτηρία τῆς κιονοστοιχίας τῆς κατὰ τὴν δυτ. πλευρὰν τῶν προπυλαίων στοῶς. Ἐπὶ τοῦ στυλοβάτου καὶ τῶν βάσεων τμήματα καταπεσόντων τόξων, β. Τὸ βόρειον τμήμα τῆς ἐπὶ τῆς οἰοῦ Ἐγνατίας καθέτου παρόδου καὶ ΒΑ. γωνία τοῦ λουτρᾶνος



Φίλιπποι: α. Ἀποχετευτική μικραῦλαξ διατρέχουσα τὸν ἀνατολικὸν ἐξωτερικὸν τοῖχον τοῦ συγκροτήματος τοῦ Ὀκταγώνου, β. Πλαίσιον μαρμαρίνου διατρήτου θωρακίου



Φίλιπποι: α. Τεμάχια τοῦ διακόσμου τοῦ θωρακίου τοῦ Πί ν. 600 β, β. Τμήμα τοῦ ἀνασκαπτομένου χώρου τοῦ νάρθηκος τοῦ Ὀκταγώνου μέ τὰ ἀποκαλυπτόμενα κατά τήν ἀνασκαφήν ἀρχιτεκτονικά μέλη, γ. Ἡ κατά τόν βόρειον τοῖχον ἀποκαλυφθεῖσα φωτιστική κογχωτή θυρίς καί τό ἐν αὐτῇ εὑρεθέν νόμισμα