

## γ' Οισούμη (Νέα Πέραμος)

Ἐπὶ τῆς Ἐπιμελητρίας Ἀρχαιοτήτων Εὐγ. Λεβεντοπούλου-Γιούρη ἐγένετο συστηματικὴ ἀνασκαφικὴ ἔρευνα εἰς ἄγνωστον μέχρι τοῦδε ἀρχαῖον νεκροταφεῖον πλησίον τοῦ χωρίου Νέα Πέραμος, τὸ ὁποῖον κεῖται εἰς τὸν μυχὸν τοῦ ὄρου τῶν Ἐλευθερῶν, νοτιοδυτικῶς τῆς Καβάλας (Σχέδ. 1).

Τὸ ἐρευνηθὲν νεκροταφεῖον ἀνήκει εἰς τὴν ὑπάρχουσαν ἐκεῖ ἀρχαίαν πόλιν, ἣς ταυτίζεται μὲ τὴν Οἰσούμην, τὴν «Θασιῶν ἀποικίαν»<sup>1</sup>.

Ἡ ἀκρόπολις τῆς Οἰσούμης ἦτο ἐκτισμένη ἐπὶ λόφου ὑψηλοῦ καὶ φύσει ὄχυροῦ δεσπόζοντος τῆς περὶξ περιοχῆς, κειμένου δὲ εἰς τὸ μέσον περιπόου τοῦ δυτικοῦ σκέλους τοῦ ὄρου τῶν Ἐλευθερῶν (Πί ν. 521 α - γ). Ἐπὶ τῆς βορείας κλιτύος τοῦ λόφου αὐτοῦ ὁ καθηγητὴς τοῦ Πανεπιστημίου Θεσσαλονίκης κ. Γ. Μπακαλάκης διενήργησεν ἀνασκαφὴν, τὰ ἀποτελέσματα τῆς ὁποίας ἐδημοσίευσεν εἰς τὰ Πρακτικὰ τῆς Ἀρχαιολογικῆς Ἑταιρείας, τοῦ ἔτους 1938. Λείψανα τοῦ ἀρχαίου τείχους σφύζονται ἐπὶ τοῦ λόφου τῆς ἀκροπόλεως, ἰδίᾳ εἰς τὴν δυτικὴν καὶ νοτιάν κλιτύν<sup>2</sup>. Τὸ τεῖχος περιβάλλει τὸν λόφον σχηματίζον δύο δακτυλίους καὶ ἐνισχυόμενον κατὰ διαστήματα διὰ πύργων. Τὰ πλείστα σφύζομενα τμήματά του εἶναι ἐκτισμένα διὰ μεγάλων πλακῶν γρανίτου λίθου (Πί ν. 521 δ - ε, 522 α). Εἰς τὴν νοτιοανατολικὴν κλιτὺν τοῦ λόφου σφύζονται τὰ ἐρείπια πύργου ἐκτισμένου κατὰ τὸν ἴδιον τρόπον (Πί ν. 522 β, 523 α)<sup>3</sup>. Τὸ τεῖχος αὐτὸ συμφώνως πρὸς τὴν τοιχοδομίαν του χρονολογεῖται εἰς τὴν ἀρχαϊκὴν ἐποχὴν<sup>4</sup>. Εἰς τὴν βορειοδυτικὴν κλιτὺν τοῦ λόφου σφύζονται τὰ λείψανα ἰσοδομοῦ τείχους κατεσκευασμένου διὰ πλίνθων γρανίτου καὶ τὰ ἐρείπια πύργου ὁμοίας τοιχοδομίας

(Πί ν. 523 β) (βλ. ἐπίσης: Collart, πίν. 18, 1)<sup>5</sup>. Εἰς τὸ ὑψηλότερον ἐπίπεδον τοῦ λόφου ἐπὶ τῆς βορειοανατολικῆς κλιτύος σχηματίζεται ἄνδρον με ἀναλημματικὸν ἰσοδομικὸν τοῖχον κατὰ τὴν ἀνατολικὴν, βορείαν καὶ δυτικὴν πλευράν (Πί ν. 524 α)<sup>6</sup>. Εἰς τοὺς Πί ν. 523 δ, 524 α διακρίνεται ὁ πρῶτος δόμος τοῦ κρηπιδώματος κτηρίου, ἴσως ναοῦ. Ἡ κάτω πόλις ἐξετείνεται βορείως καὶ ἀνατολικῶς τοῦ λόφου τῆς ἀκροπόλεως μέχρι τῆς παραλίας<sup>7</sup>.

Εἰς τὴν θέσιν τῆς Οἰσούμης ἀνεπτύχθη ἡ βυζαντινὴ πόλις Ἀνακτορούπολις<sup>8</sup>, τὸ φρούριον τῆς ὁποίας σφύζεται ἐπὶ χαμηλοῦ λόφου πλησίον τῆς θαλάσσης, νοτιοανατολικῶς τῆς ἀρχαίας ἀκροπόλεως (Πί ν. 524 β, 525 α - γ). Εἰς τὸν Πί ν. 521 α - γ φαίνεται ἡ σχέσις τῶν δύο λόφων.

Τὸ ἐρευνηθὲν νεκροταφεῖον εὑρίσκεται νοτίως τῆς ἀρχαίας ἀκροπόλεως — εἰς ἀπόστασιν διακοσίων περίπου μέτρων — κατὰ μῆκος τῆς παραλίας ἐπὶ μακρᾶς σειρᾶς ἀμμολόφων<sup>9</sup> (Πί ν. 526 α). Ἡ ἀνασκαφὴ ἐγένετο εἰς δύο περιόδους, διήρκεσε δὲ ἐν συνόλῳ τριάκοντα ἡμέρας. Κατ' αὐτὰς ἠρευνήθη ἑκτασις τεσσάρων χιλιάδων τετραγωνικῶν μέτρων καὶ εὐρέθησαν ἑκατὸν ἑβδομήκοντα ἐπτὰ καύσεις καὶ δέκα πέντε ταφαί. Οἱ τάφοι, αἱ λάρνακες καὶ τὰ τεφροδόχα ἄγγεα εὐρίσκοντο ἐντὸς τῆς ἄμμου, εἰς βάθος κυμαινόμενον ἀπὸ 0,50 - 2 μ. (Πί ν. 526 β).

## Καύσεις

Ἡ τέφρα τοῦ νεκροῦ τοποθετεῖται εἴτε εἰς λιθίνους κιβωτισχίμους τάφους μικροῦ σχήματος, εἴτε εἰς τεφροδόχα ἄγγεα, ἦτοι πίθους, ἀμφορεῖς, ὕδριας, χύτρας ἢ πρόχους, ἢ εἰς μικροὺς πηλίνους κυλινδρικοὺς τάφους.

## Λίθινοι κιβωτιόσχημοι τάφοι

Ἐνίοτε τοποθετεῖται ἐντὸς αὐτῶν ἀμφορεῖς περιέχων τὴν τέφραν τοῦ νεκροῦ καὶ τὰ κτερίσμα-

1. Ὁ Heuzey, βασιζόμενος εἰς τὰς πληροφορίες τοῦ σχολιαστοῦ τοῦ Πτολεμαίου ἀφ' ἑνὸς καὶ τοῦ Κατακουζηνοῦ ἀφ' ἑτέρου ἐποθέτησε τὴν Οἰσούμην εἰς τὸν κόλπον τῶν Ἐλευθερῶν (Heuzey, H. Daumet, Mission Archéologique de Macédoine, Paris 1876, σ. 31 - 32). Βλ. ἐπίσης: P. Collart, Philipres, ville Macédoine, σ. 72 - 101. Γ. Μπακαλάκης, Ἀνασκαφὴ ἐν Καβάλα καὶ τοῖς περὶξ, ΠΑΕ 1938, σ. 97 - 102 (ἐδῶ ἀναφέρονται τὰ χωρία τῶν ἀρχαίων καὶ βυζαντινῶν συγγραφέων, τὰ σχετικὰ μὲ τὴν πόλιν Οἰσούμην, σ. 101, σημ. 2). A. W. Combe, A Historical Commentary on Thucydides, 3, σ. 580.

2. Ὁ Collart ἀνεκάλυψε τὸ πρῶτον τὰ ἐπὶ τοῦ λόφου τοῦ ἐρείπια τοῦ ἀρχαίου τείχους (αὐτόθι, σ. 86).

3. Ὁ ἴδιος πύργος εἰκονίζεται εἰς Γ. Μπακαλάκη ἑ.ἀ. σ. 99, εἰκ. 1.

4. Ὁ Collart συγκρίνει τὴν τοιχοδομίαν τοῦ τείχους αὐτοῦ μὲ τὴν τοῦ τείχους τῆς Νεαπόλεως (αὐτόθι σ. 86, σημ. 4).

57

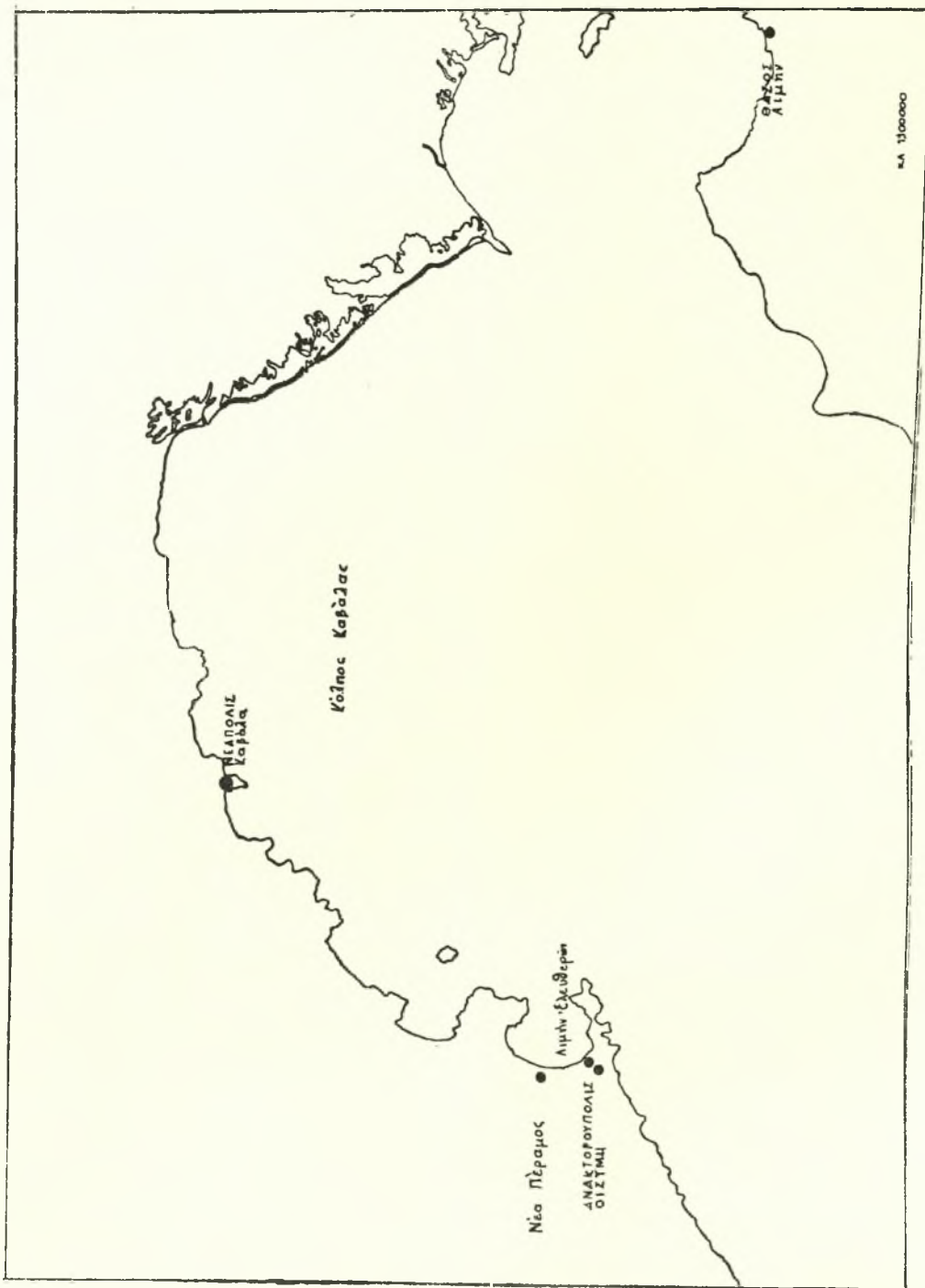
5. Βλ. σχετικῶς, Collart, σ. 86 «Un mur aux belles assises horizontales, fait de pierres taillées avec soin, et conservé en plusieurs endroits sur quelque hauteur engravait le flanc Nord... on peut le dater, semble-t-il, du début du Ve s. avant notre ère».

6. Ἡ βορεία πλευρὰ τοῦ τοίχου αὐτοῦ εἰκονίζεται εἰς Γ. Μπακαλάκη ἑ.ἀ. σ. 99, εἰκ. 2.

7. Βλ. σχετικῶς: Γ. Μπακαλάκη, σ. 99 «ὁ μεταξὺ τῶν ΒΑ. πλευρῶν τοῦ λόφου καὶ τῶν πρὸς τὸ βυζαντινὸν φρούριον λαχανοκήπων χώρος, ὅπου προφανῶς θὰ ἦτο ἡ κάτω πόλις καὶ ἡ ἐμπορικὴ αὐτῆς ζωὴ, εἶναι πλήρης ὀστράκων καὶ θραυσμάτων ὄξυπυθμένων ἀμφορέων».

8. Βλ. σχετικῶς Heuzey ἑ.ἀ. σ. 31 - 32.

9. Ὁ Γ. Μπακαλάκης ἀναφέρει τὴν ὑπαρξίν νεκροταφεῖου εἰς τὴν νοτιοανατολικὴν κλιτὺν τοῦ ΒΑ. τῆς ἀκροπόλεως κειμένου λόφου (αὐτόθι, σ. 99).



Σχέδ. 1. "Απογίς του κόλπου Καβάλας μετά του ὄρμου τῶν Ἐλευθερῶν

τα. Είς τούς Πί ν. 526 γ, 527 α, εικονίζεται ό τάφος XXIV, όστις περιείχε λέσβιον (;) άμφορέα και κορινθιακόν άλάβαστρον (Πί ν. 527 β). Οί τάφοι αύτοί κατεσκευάζοντο δι' έξ πλακών γρανίτου λίθου. Είς τόν Πί ν. 527 γ εικονίζεται ό τάφος XVI, τυπικόν παράδειγμα του είδους, είς τόν Πί ν. 528 α ό τάφος I άνευ του καλύμματος και είς τόν Πί ν. 528 β ό τάφος XXII με κτερίσματα, άττικήν μελαμβαφή κύλικα του τύπου τών «κωμαστών», κοσμουμένην με έρυθράς ταινίας έξημένας (Πί ν. 528 γ) και μικράν κορινθιακήν κοτύλην με γραμμικήν διακόσμησιν. Τά κτερίσματα τών τάφων αύτών είναι συνήθως μικρά κορινθιακά άγγεία, ήτοι άλάβαστρα, άρύβαλλοι και κοτύλαι, και ένίοτε άττικάί κύλικες του τύπου τών «κωμαστών» ή άβαφή άγγεία.

#### Πήλινοι κυλινδρικοί τάφοι

Τάφοι του είδους αύτου εδρέθησαν τρείς' είς τόν Πί ν. 528 δ εικονίζεται ό τάφος X έχων άς κάλυμμα πήλινον δίσκον με λαβήν είς τήν μίαν πλευράν, ένθ' είς τήν άλλην είχε λιθίνην κυκλικήν πλάκα εδρευθεΐσαν έρριμμένην πλησίον αύτου. Κάτωθεν τής λιθίνης πλακός εδρέθη μικρόν χαλκοῦν ψέλιον, έντός του τάφου εδρέθησαν όκτώ χαλκαί ψήφοι όρμου και είς τήν επίχωσιν άνωθεν αύτου δύο άττικά μελαμβαφή άγγεία, άρυβαλλοειδής λήκυθος και κυάθιον του τέλους του 5ου αί. π.Χ.

#### Τεφοδόχα άγγεία

*Πίθοι.* Πίθοι εδρέθησαν έν συνόλω τριάκοντα τρείς. Τά συνήθη σχήματα είναι τρία, α) κυλινδρικός στενούμενος πρός τά κάτω και καμπυλούμενος ίσχυρώς κατά τόν ώμον (Πί ν. 529 α), β) πίθος μεγάλου σχήματος με γάστραν έξωγκωμένην και πλατύ περιχειλώμα, άπολήγων είς μικράν βάση (Πί ν. 529 β), γ) πίθος μεγάλου σχήματος με λαμόν, πλατύ περιχειλώμα και γάστραν έξωγκωμένην, άπολήγων είς μικράν βάση (Πί ν. 529 γ). Οί πλειστοί τών πίθων περιείχον κτερίσματα, μικρά κορινθιακά άγγεία και άττικάς κύλικας μελαμβαφεΐς και μελανόμορφους με άνθεματήν διακόσμησιν. Είς τόν πίθον 22 εδρέθησαν δύο άττικάί μελανόμορφοι κύλικες με άνθεματήν διακόσμησιν, δύο χαλκοί δακτύλιοι, δύο μικράί κορινθιακαί κοτύλαι με γραμμικήν διακόσμησιν και μία κορινθιακή πυξίς με γραμμικήν διακόσμησιν (Πί ν. 529 δ), περιέχουσα παχύρρευστον ουσίαν, πιθανώς ψιμίθιον, στερεοποιηθεΐσαν κατόπιν τής επαφής με τόν άτμοσφαιρικόν άέρα.

*Άμφορείς.* Εδρέθησαν έν συνόλω όγδοήκοντα

έξ. \*Ανήκουν είς τόν 7ον, 6ον, 5ον και 4ον αΐωνα, προέρχονται δε από τήν Θάσον, τήν Άττικήν, τήν Χίον, τήν Λέσβον (;), τήν Ρόδον, τήν Κώ και από έχχώρια έργαστήρια. Όλίγοι έξ αύτών περιείχον κτερίσματα, μικρά κορινθιακά άγγεία, μικράς μελαμβαφεΐς κύλικας του τύπου «τών κωμαστών» και μικρά άβαφή άγγεία.

*Υδρίαί, πρόχοι, χύτραι.* Αί υδρίαί άνήκουν είς τόν 6ον αΐωνα, προέρχονται δε από τήν Θάσον και από έχχώρια έργαστήρια. \*Η πρόχους προέρχεται από τήν Θάσον, ένθ' αί χύτραι από έχχώρια έργαστήρια.

#### Ταφαί

\*Ο νεκρός εθάπτετο είτε είς λιθίνους κιβωτιοσχήμους τάφους είτε είς πήλινας λάρνακας.

*Λίθιοι κιβωτιόσχημοι τάφοι.* Εδρέθησαν έν συνόλω έννέα τάφοι, κατεσκευασμένοι διά πλακών γρανίτου λίθου. Είς τόν Πί ν. 530 α εικονίζεται ό τάφος XXXIV, τυπικόν παράδειγμα του είδους, είς τόν Πί ν. 530 γ διακρίνονται τά κτερίσματα τά εδρευθέντα έντός αύτου, ήτοι χαλκή στλεγγίς, πήλινον μελαμβαφές άλάβαστρον και άττική μελαμβαφής κοτύλη του δευτέρου ήμίσεος του 5ου αί. π.Χ.<sup>10</sup> (Πί ν. 530 δ). Είς τόν τάφον XXXV εδρέθησαν τά έξής κτερίσματα: \*Αλάβαστρον, χαλκή στλεγγίς, σιδηρά μάχαιρα και πλησίον αύτου άττική μελαμβαφής κύλιξ του τύπου C. Είς τόν τάφον XXXVIII (Πί ν. 530 β) εδρέθη χαλκή πόρπη είς τήν θέσιν του άριστερου ώμου. \*Ο τάφος XXXII ήτο έκτισμένος διά μικρών και μεγάλων άκανονίστων πλακών (Πί ν. 531 α). \*Έντός αύτου εδρέθησαν δύο σκελετοί τοποθετημένοι έπαλλάγως (Πί ν. 531 β) και έξ χαλκοί όβολοί. Είς τόν τάφον XXXVII εδρέθησαν τέσσαρες σκελετοί τοποθετημένοι έπαλλάγως (Πί ν. 531 γ). Είς τόν τάφον XXXI εδρέθη λύχνος πρωΐμου έλληνιστικής έποχής<sup>11</sup>.

*Πήλινα λάρνακες.* Λάρνακες εδρέθησαν έν συνόλω έξ. Είς τόν Πί ν. 532 α - β εικονίζεται ή λάρναξ I, πλησίον τής όποίας είς τήν επίχωσιν εδρέθησαν δύο άττικοί μελανόμορφοι σκύφοι με παράστασιν τεθρίππου και είς άττικός μελαμβαφής σκύφος. \*Η λάρναξ II κοσμεΐται κατά τό περιχειλώμα έσωτερικώς και έξωτερικώς με ίωνικόν κυμάτιον. \*Έντός αύτης εδρέθη άβαφής άμφορίσκος. \*Η λάρναξ V ήτο παλαιόθεν θετραυσμένη και συγκεκολλημένη με μολυβδίνους συν-

10. Πρβλ. κοτύλην Oxford 1927, 4063, CVA, πίν. 65, 24, χρονολογούμενη μεταξύ τών έτών 460 - 425 π.Χ.

11. Πρβλ. R. H. Howland, Greek Lamps, The Athenian Agora, τόμος 4, σ. 91, πίν. 14, 41, No 400.

δέσμους, ἐκαλύπτετο δὲ διὰ πλακῶν γρανίτου λίθου (Πί ν. 532 γ, 533 α). Ἐντὸς αὐτῆς εὐρέθη ἄττικὴ μελαμβαφῆς κύλιξ τοῦ τύπου C (Πί ν. 533 β). Εἰς τὴν λάρνακα VI ὁ σκελετὸς εὐρέθη κατὰ τὸ μᾶλλον ἢ ἥττον ἀκέρατος (Πί ν. 533 γ). Ἐπὶ τῆς βορείας ἐξωτερικῆς πλευρᾶς τῆς εὐρέθη ἄττικῆ μελαμβαφῆς κύλιξ ἄπους.

Τὰ σημαντικώτερα εὐρήματα εἶναι τὰ ἀκόλουθα:

1. (Λ 610). Μαρμαρινὴ ἀνθεμοτῆ στήλη τεθραυσμένη τὸ κάτω ἄκρον. Διαστάσεις: μεγ. σφζ. ὕψος 0,605, πλ. ἄνω 0,084, πλ. κάτω 0,124, πᾶχ. ἄνω 0,06, πᾶχ. κάτω 0,089 μ. Μάρμαρον θάσιον. Ἀνθέμιον με δεκατρία φύλλα κυρτῆς ἐπιφανείας καὶ τέσσαρας ἔλικας τριπλῆς ἐλίξεως. Τὸ ἀνθέμιον κλίνει πρὸς ἀριστερά. Συνεπεία τῆς κινήσεως αὐτῆς τὰ φύλλα παρουσιάζουν σημαντικὰς διαφορὰς εἰς τὸ ὕψος, τὸ πλάτος καὶ τὰς μεταξὺ αὐτῶν ἀποστάσεις. Ἐπίσης διαφοραὶ παρατηροῦνται εἰς τὰς ἔλικας, εἰς τὴν θέσιν ὡς πρὸς τὸ ὕψος καὶ εἰς τὴν διάμετρον. Χρονολογεῖται εἰς τοὺς ὑστεροαρχαϊκοὺς χρόνους<sup>12</sup>.

2. (Α 1892). Μηλιακὸς ἀμφορεὺς ἐλλειπῆς τὸ πλεῖστον τοῦ λαμοῦ καὶ τὴν βάσιν, χρησιμοποιηθεὶς ὡς τεφοροδόχος. Διαστάσεις: Μέγ. σφζ. ὕψ. 0,317, διάμ. λαμοῦ 0,162, διάμ. γάστρας 0,267 μ.

Ἐπὶ τοῦ ἄνω τμήματος τῆς γάστρας εἰς τὴν Α ὄψιν παριστάνονται δύο περωτοὶ ἵπποι κινούμενοι πρὸς δεξιὰ, ὅπου τρίπου, εἰς δὲ τὴν Β ὄψιν παριστάνεται πτηνόν, πιθανὸν ἀλέκτωρ. Εἰς τὸν λαμόν ἐντὸς μετόπης παριστάνεται λέων ἐλλειπῆς τὸ ἄνω σῶμα. Εἰς τὰ πλάγια μεταξὺ τῶν λαβῶν δύο ὀφθαλμοὶ ἀποτρόπαιοι. Οἱ ἵπποι εἶναι ἐξωγραφημένοι κατὰ τὴν μελανόμορφον τεχνικὴν, ὁ δὲ ἀλέκτωρ κατὰ τὸν περιγραφικὸν τρόπον. Χρονολογικῶς τοποθετεῖται μεταξὺ τοῦ ἀμφορέως τοῦ Ἀπόλλωνος καὶ τοῦ ἀμφορέως τοῦ Ἡρακλέους, εἰς τὴν ἐποχὴν τῶν πρώτων ἄττικῶν μελανομόρφων ἀγγείων<sup>13</sup>.

12. Διὰ τὸν τύπον τῆς στήλης πρβλ. τὰς σαμμακὰς στήλας τῶν ἐτῶν 530 - 520 π.Χ. E. Buschor, *Altsamische Grabstele*, AM 58 (1933) σ. 31 - 34, Beil. XI - XII. Διὰ τὸ σχῆμα τοῦ ἀνθεμίου πρβλ. τὴν στήλην τοῦ Ἀντιφάνους. G. Richter, *The Archaic Gravestones of Attica*, σ. 40, No 55, εἰκ. 137.

13. Οἱ ἵπποι δύνανται νὰ συγκριθοῦν με τοὺς ἵππους τοῦ κρατήρος Β τοῦ Ἀναγυροῦντος (Σ. Καρούζου, Ἀγγεία τοῦ Ἀναγυροῦντος, Ἀθήναι 1963, πίν. Δ). Τὸ σχῆμα τῆς γάστρας ὁμοιάζει με τοῦ ἀμφορέως τοῦ Ἀπόλλωνος. Ὁμοίως ἐντονος εἶναι ἡ καμπύλη τῆς γάστρας τῶν κρατήρων Α καὶ Β τοῦ Ἀναγυροῦντος (αὐτόθι, πίν. 1, 2, 12). Ἡ γάστρα τοῦ κρατήρος Γ διαφέρει σημαντικῶς « ἔχει ραδινότητα καὶ περίγραμμα μελαδικῶς καμπύλον » (αὐτόθι, σ. 37, πίν. 1, 22). Τὰ ἴδια γνωρίζεται ἔχει καὶ ἡ γάστρα τοῦ ἀμφορέως τῆς Νεαπόλεως (ΑΔ 17 (1961/62): Χρονικά, Πίν. 280, α).

3. (Α 1891). Ἀττικὸς μελανόμορφος ἀμφορεὺς με λαμόν, χρησιμοποιηθεὶς ὡς τεφοροδόχος. Διαστάσεις: ὕψ. 0,39, διάμ. χεῖλ. 0,174, διάμ. γάστρας 0,243, διάμ. βάσεως 0,127 μ. Α. Παράστασις τοῦ μύθου τῆς πάλης τοῦ Ἡρακλέους με τὸν ἄλιον γέροντα Νηρέα<sup>14</sup>. Ὁ Νηρεὺς παριστάνεται ὡς γέρον ἀνήρ. Ὁ Ἡρακλῆς συλλαμβάνει τὸν Νηρέα, ὅστις ἐπιχειρεῖ νὰ ἀπалаγῆ τοῦ ἐναγκαλισμοῦ του. Δεξιὰ ἴσταται ὁ Ποσειδῶν, ἀριστερὰ δύο Νηρηίδες φεύγουν ἔντρομοι. Β. Παράστασις διονυσιακῆς σκηνῆς, Μαινὰς μεταξὺ τεσσάρων Σατύρων. Περί τὸ 490 π.Χ.

4. (Α 1814). Ἀττικὸς ἐρυθρόμορφος ἀμφορεὺς χωρὶς λαμόν εὐρεθεὶς εἰς τεμάχια. Διαστάσεις: ὕψ. 0,481, διάμ. χεῖλ. 0,224, διάμ. γάστρας 0,324, διάμ. βάσ. 0,169 μ. Α. Ἀνήρ πρὸς δεξιὰ ἐπὶ ταινίας κοσμουμένης διὰ μαϊάνδρου. Φορεῖ ἱμάτιον, ταινίαν με « φυλλοειδὲς στόλισμα »<sup>15</sup> εἰς τὴν κεφαλὴν καὶ διὰ τῆς δεξιᾶς χειρὸς κρατεῖ βακτηρίαν κάθετον ἐπὶ τοῦ ἐδάφους. Β. Ἐφηβος πρὸς ἀριστερὰ ἐπὶ ταινίας κοσμουμένης διὰ μαϊάνδρου. Φορεῖ ἱμάτιον, ταινίαν με « φυλλοειδὲς στόλισμα » εἰς τὴν κεφαλὴν καὶ διὰ τῆς δεξιᾶς χειρὸς κρατεῖ βακτηρίαν ὑπεράνω τοῦ ἐδάφους. Διὰ τῆς τοποθετήσεως τῶν μορφῶν ἐπὶ ταινιῶν ὁ ἀγγειογράφος δίδει τὴν αἴσθησιν τῆς τρίτης διαστάσεως καὶ τὴν ἐντύπωσην ὅτι πρόκειται περὶ ἀγαλμάτων. Πλησίον τοῦ ζωγράφου τοῦ Πανός. Τέλη τοῦ πρώτου τετάρτου τοῦ 5ου αἰῶνος π.Χ.

5. Ἀττικὴ ἐρυθρόμορφος πελίκη εὐρεθεῖσα εἰς τεμάχια ἐντὸς γάστρας ὀξυκυθμένου ἀμφορέως. Διαστάσεις: ὕψ. 0,312, διάμ. χεῖλ. 0,143, διάμ. γάστρας 0,226, διάμ. βάσ. 0,16 μ. Α. Παράστασις ἀνδρὸς καὶ ἐφήβου συνομιλούντων. Β. Παράστασις ἀνδρὸς καὶ νέας γυναικὸς συνομιλούντων. Τοῦ ζωγράφου τοῦ χοίρου (Σ. Καρούζου). Μέσα τοῦ δευτέρου τετάρτου τοῦ 5ου αἰῶνος π.Χ.

6. Ἀττικὴ ἐρυθρόμορφος ὕδρια χρησιμοποιηθεῖσα ὡς τεφοροδόχος. Διαστάσεις: ὕψ. 0,33, διάμ. χεῖλ. 0,136, διάμ. γάστρας 0,233, διάμ. βάσ. 0,12 μ. Παράστασις τοῦ μύθου Ποσειδῶνος καὶ Ἀμυμώνης<sup>16</sup>. Ὁ Ποσειδῶν παριστάνεται κατ' ἐνώπιον στρέφων τὴν κεφαλὴν ἀριστερὰ πρὸς τὸν ἐρχόμενον πρὸς αὐτὸν Ἐρωτα. Μικρὰ χλαμὺς περιβάλλει τὰ νῶτα καὶ κρέματα ἀπὸ τῶν βραχιόνων. Φορεῖ φύλλινον στέφανον εἰς τὴν κεφαλὴν, κρατεῖ τὴν τρίαιναν διὰ τῆς ἀριστερᾶς χειρὸς καὶ

14. Βλ. σχετικῶς Frank Brommer, *Vasenlisten zu griechischen Heldensagen*, 2, σ. 118.

15. Κ. Ρωμάιου, « Ὁ ἐφηβος τοῦ Μαραθῶνος », ΑΔ 9 (1924 - 25), σ. 155 - 157.

16. Βλ. σχετικῶς: F. Brommer, AM 63 - 64 (1938 - 39), σ. 171 - 176.

δύσωνει τὴν δεξιάν πρὸ τοῦ προσώπου. Πρὸ αὐτοῦ παριστάνεται δενδρόλλινον, ἐπὶ τοῦ ὁποίου φαίνεται ὡς νὰ πατῆ ὁ Ἔρωσ. Ἡ Ἀμυμῶνη παριστάνεται εἰς ωχελικὴν στάσιν προσβλέπουσα τὸν Ἔρωτα, τὸν φέροντα εἰς αὐτὴν φύλλινον στέφανον. Φορεῖ λεπτότατον χιτῶνα καὶ λεπτὸν ἱμάτιον καὶ ἔχει τὴν κόμην μακράν, κοσμουμένην διὰ διαδήματος. Πρὸ αὐτῆς ἐπὶ τοῦ ἐδάφους παριστάνεται ἡ ὕδρια τῆς. Εἰς τὸ μεταξύ τῆς λαβῆς διάστημα παριστάνεται νέα γυνή, φέρουσα ὕδριαν ἐπὶ τῆς κεφαλῆς. Εἰς τὴν ἀντίστοιχον θέσιν ὀπισθεν τοῦ Ποσειδῶνος παριστάνεται γυνὴ φέρουσα ὕδριαν, ἑλλιπῆς τὸ ἄνω σῶμα. Ἡ θαυμασία αὐτῆ σκηνὴ ἐξωγραφῆθη ὑπὸ ἀγγειογράφου δεχθέντος τὴν ἐπίδρασιν τοῦ ἀγγειογράφου Πολυγνώτου. 430 - 420 π.Χ.<sup>17</sup>

Εἰς τὴν ἐπίχωσιν μεταξύ τῶν τάφων, τῶν λαρνάκων καὶ τῶν τεφροδόχων ἀγγείων, εὐρέθησαν πολλά θραύσματα ἀγγείων ἀττικῶν, κορινθιακῶν, κυκλαδικῶν, ροδιακῶν, χιακῶν καὶ μικρασιατικῶν. Τὰ ἀττικά εἶναι μελανόμορφα, ἐρυθρόμορφα, θραύσματα λευκῶν ληκθῶν μὲ γραμμικὴν διακόσμησιν καὶ κατὰ τὸ πλεῖστον βάσεις καὶ θραύσματα κυλίκων. Τὰ κορινθιακὰ ἀνήκουν, ὡς ἐπὶ τὸ πλεῖστον, εἰς μικρὰ ἀγγεῖα, ἤτοι ἀλάβαστρα, ἀρυβάλλους καὶ κοτύλας. Τὰ κυκλαδικὰ εἶναι θραύσματα ἀμφορέων, ὡς ἐπὶ τὸ πλεῖστον, καὶ πινακίων. Τὰ ροδιακὰ ἀνήκουν εἰς οἰνοχόας τοῦ τύπου τῶν αἰγάρων τοῦ κλασσικοῦ καμυραϊκοῦ ρυθμοῦ<sup>18</sup>.

Ἀπὸ τὰ εὐρεθέντα ἀγγεῖα τὰ παλαιότερα ἀναγονται εἰς τὰ τέλη τοῦ τρίτου τετάρτου τοῦ 7ου αἰῶνος. Οὕτω ἀποκτῶμεν ἐν terminus ante quem διὰ τὴν ἴδρυσιν τῆς πόλεως Οἰσύμης. Τὰ εὐρήματα τοῦ Ἱεροῦ τῆς Παρθένου δίδουν τὸ αὐτὸ terminus ante quem διὰ τὴν ἴδρυσιν τῆς Νεαπόλεως<sup>19</sup>. Ἀντιθέτως τὰ ὀλίγα τυχαῖα εὐρήματα, τὰ προερχόμενα ἐκ τῆς πόλεως Γαληψοῦ, χρονολογοῦνται εἰς τὰ τέλη τοῦ 7ου καὶ εἰς τὸν βον αἰῶνα<sup>20</sup>. Ἡ μετέπειτα ὀνομασθεῖσα «Θασίων ἡπειρος» εἰλκυσε εὐθὺς ἐξ ἀρχῆς τὴν προσοχὴν τῶν Παρίων ἀποίκων τῆς Θάσου, ἤτοι ἀπὸ τοῦ τέλους τοῦ πρώτου τετάρτου τοῦ 7ου αἰ.<sup>21</sup>.

«À peine les nouveaux venus étaient-ils installés, maîtres encore peu sûrs de la fièvre acropole, qu'ils repartaient en quête de nouveaux domaines. Ils allaient constituer l'empire continental, la célèbre Perée qui s'appellerait un jour Θασίων ἡπειρος, et ferait la fortune de la ville nouvelle» (Pouillout, Recherches, 1, σ. 32). Εἰς τὸ τρίτον τέταρτον τοῦ 7ου αἰῶνος, συμφῶνως μὲ τὰ μέχρι τοῦδε δεδομένα τῶν ἀνασκαφῶν Νεαπόλεως καὶ Οἰσύμης, οἱ Πάριοι ἐπιτυχάνουν νὰ ἰδρῦσουν τὰς πόλεις Νεάπολιν, Οἰσύμην, καί, πιθανόν, Γαληψόν.

ΕΥΓΕΝΙΑ ΛΕΒΕΝΤΟΠΟΥΛΟΥ - ΓΙΟΥΡΗ

#### Δ. Κοινότης Πετρούσσης Ν. Δράμας

Κατὰ τὸν Μάϊον τοῦ 1964 διεξήχθη μικρᾶς διαρκείας ἀνασκαφικὴ ἔρευνα εἰς τὴν τοποθεσίαν «Μικρὴ Τούμπα» (ἀγρὸς Γ. Κότιου) τοῦ χωρίου Πετρούσση. Ἡ τοποθεσία εὐρίσκειται εἰς ἀπόστασιν 5 χλμ. Ν. τοῦ χωρίου Πετρούσση καὶ 2 χλμ. ΒΔ. τοῦ χωρίου Μαυρότοπος (Ἀργυρούπολις). Πρόκειται περὶ μιᾶς ἐλαφρῶς ἐξηρμένης μαστοειδοῦς «τούμπας», ἣτις δὲν εἶναι λόγῳ τοῦ μικροῦ ὕψους τῆς εὐδιάκριτος.

Ἀφορμὴν διὰ τὴν ἔρευναν ἔδωσαν τὰ παρατηρηθέντα εἰς τὴν περιοχὴν κρούσματα ἀρχαιοκαπηλείας. Συγκεκριμένως, εἰς τὸν ὡς ἄνω ἀγρὸν, κατὰ τὴν διάρκειαν τοῦ χειμῶνος, ἀνεσκάφη ὑπὸ τῶν ἀρχαιοκαπήλων συστάς τάφων (τεσσάρων ἢ πέντε), οἵτινες εὐρίσκοντο εἰς βάθος 0,40 - 0,50 μ. ἀπὸ τῆς ἐπιφανείας. Κατόπιν τούτου διαταχθεῖσα διενήργησα σειρὰν μικρῶν δοκιμαστικῶν τομῶν καὶ μέχρι βάθους 1.50 - 2 μ. εἰς ὄλην τὴν ἔκτασιν τοῦ ἀγροῦ καὶ εἰς τὴν γειτονικὴν περιοχὴν. Παρὰ τὴν ἐξαντλητικὴν ἔρευναν οὐδεὶς ἄλλος τάφος εὐρέθη. Ἐκ τῆς ἐπιφανείας ὅμως, πλησίον τῶν συληθέντων τάφων, περισηνέεξα θραύσματα ἀγγείων ἀνήκοντα χρονολογικῶς εἰς τὰ μέσα τοῦ 4ου π.Χ. αἰῶνος μέχρι καὶ τοῦ 3ου π.Χ. αἰ., τὰ ὁποῖα προήρχοντο ἐκ τῶν ὡς ἄνω τάφων. Ὡς δὲ ἐφαίνετο καὶ ἐκ τῆς θέσεως τῶν συληθέντων τάφων, μόνον μία συστάς ὑπῆρχεν εἰς τὸ σημεῖον τοῦτο καὶ οὐχὶ ἐκτεταμένον νεκροταφεῖον. Ἡ ὑπαρξὶς ἐτέρων τάφων εἰς τὰς γειτονικὰς τοποθεσίας ἐφαίνετο πιθανή, πλὴν ὅμως λόγῳ τοῦ ἀκαταλλήλου τῆς ἐποχῆς (ἅπαντες οἱ ἀγροὶ ἦσαν καλλιεργημένοι

17. Ὁ χιτῶν τῆς Ἀμυμῶνης ὁμοιάζει πρὸς τὸν τῆς Ἑστίας (;) τοῦ ἀνατολικοῦ ἀετώματος τοῦ Παρθενῶνος, F. Brommer, Die Skulpturen der Parthenon - Giebel, Mainz 1963, πίν. 47.

18. Χ. Καρδάρη, Ροδιακὴ ἀγγειογραφία, σ. 89.

19. Βλ. σχετικῶς Δ. Λαζαρίδη, Νεάπολις, ΑΔ 17 (1961/62): Χρονικά, σ. 235 - 238, Πίν. 280 - 284.

20. Βλ. ἐπίσης ἀνασκαφῶν νεκροταφείου Γαληψοῦ εἰς ΑΔ 16 (1960): Χρονικά σ. 218.

21. Διὰ τὴν ἀποίκισιν τῆς Θάσου βλ. σχετικῶς: J. Pouil-

loux, Recherches sur l'histoire et les cultes de Thasos, Études Thasiennes 3, σ. 22 - 24, 32 - 34. Fr. Salviat - N. Weill, BCH 84 (1960), σ. 383, σημ. 1, Fr. Salviat, BCH 86 (1962), σ. 112. J. Bérard, L'expansion et la colonisation grecque jusqu'aux guerres médiques, σ. 92 - 94. P. Bernard, BCH 88 (1964) σ. 142 - 146.



Καβάλα: α. 'Ο λόφος τῶν Ἐλευθερῶν ἀπὸ ΒΑ. Διὰ τοῦ γράμματος Ο σημειοῦται ὁ λόφος τῆς Οἰσύμης, διὰ τοῦ Α τῆς Ἀνακτορουπόλεως, β. Ἡ θέσις τῆς ἀρχαίας Οἰσύμης, καὶ τῆς βυζαντινῆς Ἀνακτορουπόλεως ἀπὸ Β., γ. Ἀπομῆς τῶν ἀκροπόλεων Οἰσύμης καὶ Ἀνακτορουπόλεως

ἀπὸ Ν. δ. ε. Οἰσύμης. Ἀπομῆς τείχους δυτικῆς κλιτύος



Καβάλα. Οϊσύμη: α. Τμήμα τείχους δυτικής κλιτύος, β. ΝΑ. πύργος τοῦ τείχους



Καβάλα. Οίσύμη: Ἡ νοτία πλευρά τοῦ πύργου τοῦ Πί ν. 522 β, β. Τμήμα ἰσοδομικοῦ τείχους βορειοδυτικῆς κλιτίου, γ. ΒΑ. ἄνδηρον. Τοίχος ἀνατολικῆς πλευράς, δ. ΒΑ. ἄνδηρον. Τοίχος βορείας πλευράς





Καβάλα: α. ΒΑ. άνδηρον. Τοίχος δυτικής πλευράς του λόφου της Οίσυμης,  
β. Ἡ ἀκρόπολις τῆς Ἀνακτορουπόλεως ἀπὸ ΝΔ.



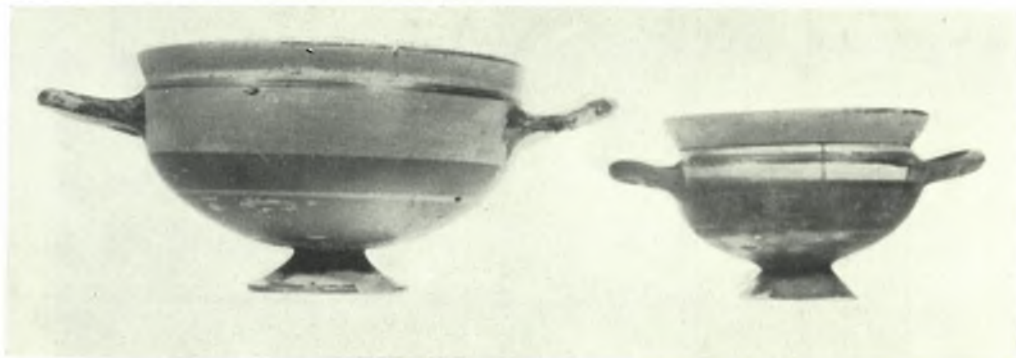
Καβάλα. Ἀνακτορούπολις: α. Ἡ ἀκρόπολις ἀπὸ ΒΑ., β. Ἡ ἀκρόπολις ἀπὸ ΒΔ.,  
γ. Νότιος πύργος τοῦ τείχους



Καβάλα. Νεκροταφείον Οϊσύμης: α. Ἡ θέσις τοῦ ἐρευνηθέντος νεκροταφείου ἀπὸ Β.,  
β. Συστάς λιθίνων κιβωτισσῶν τάφων καὶ τεφροδόχων ἀγγείων, γ. Τάφος XXIV



Καβάλα. Νεκροταφείον Οισύμης: α. Τάφος XXIV. Έντός αυτού άμφορείς περιέχων την τέφραν του νεκρού, β. Κορινθιακόν άλάβαστρον εύρεθέν εις τόν έντός του τάφου XXIV άμφορέα, γ. Τάφος XVI

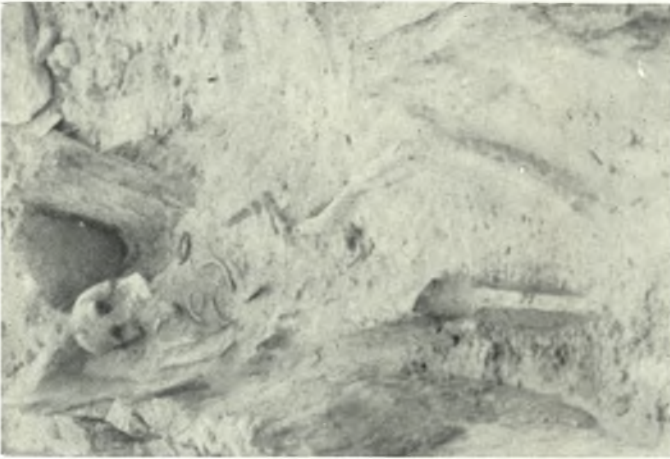


Καβάλα. Νεκροταφείον Οϊσύμης: α. Τάφος Ι, β. Τάφος XXII. Ἐντὸς αὐτοῦ διακρίνονται ἄττικη μελαμβαφῆς κύλιξ τοῦ τύπου « τῶν κομαστῶν » καὶ μικρὰ κορινθιακὴ κοτύλη, γ. Ἡ ἄττικὴ κύλιξ ἢ εὔρεθεισα εἰς τὸν τάφον XXII. δ. Πήλινος κυλινδρικός τάφος X

ΕΥΓ. ΛΕΒΕΝΤΟΠΟΥΛΟΥ ΓΙΟΥΡΗ

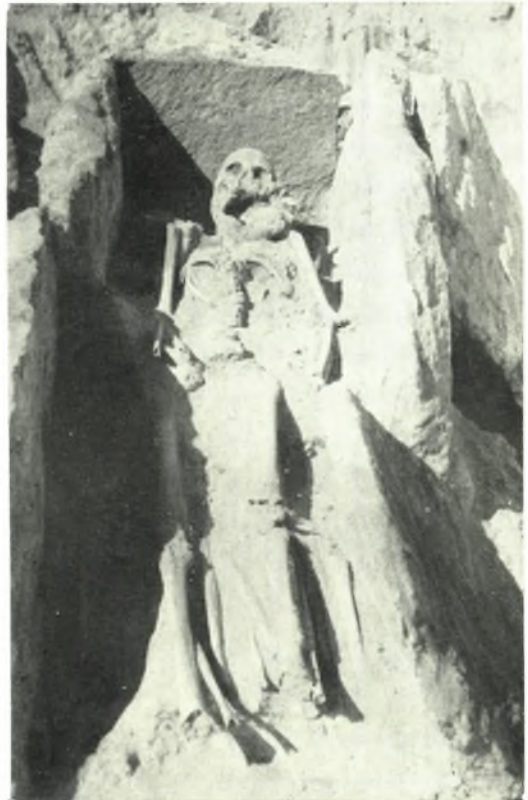


Καβάλα. Νεκροταφείον Οίσυμης: α. Πίθος 6, β. Πίθος 8, γ. Πίθος 29, δ. Κορινθιακή πυξίς εύρεθείσα εις τόν πίθον 22



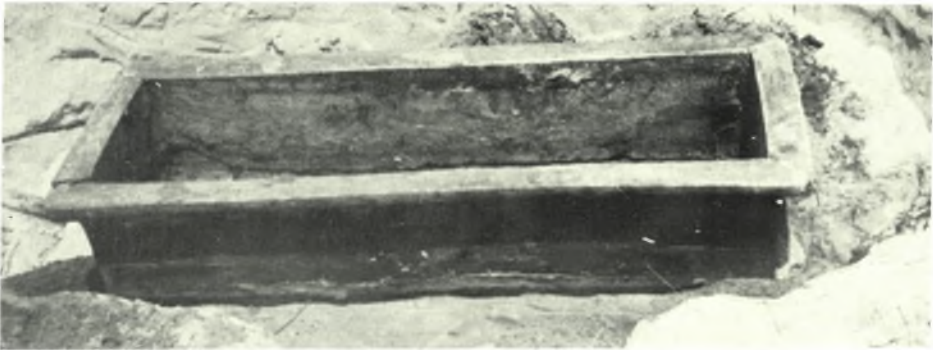
Καβάλα. Νεκροταφείον Οισύμης: α. Τάφος XXXIV, β. Τάφος XXXVIII. Χαλκή πόρπη εις τὴν θέσιν τοῦ ἀριστεροῦ ὤμου,  
 γ. Κερίσματα τάφου XXXIV. Χαλκή στέλεγγις, πήλινον μελαμβάφης ἀλάβαστρον καὶ ἄττικη μελαμβάφης κοτύλη,  
 δ. Ἄττικη μελαμβάφης κοτύλη εὑρεθεῖσα εις τάφον XXXIV

ΕΥΓ. ΛΕΒΕΝΤΟΠΟΥΛΟΥ - ΓΙΟΥΡΗ

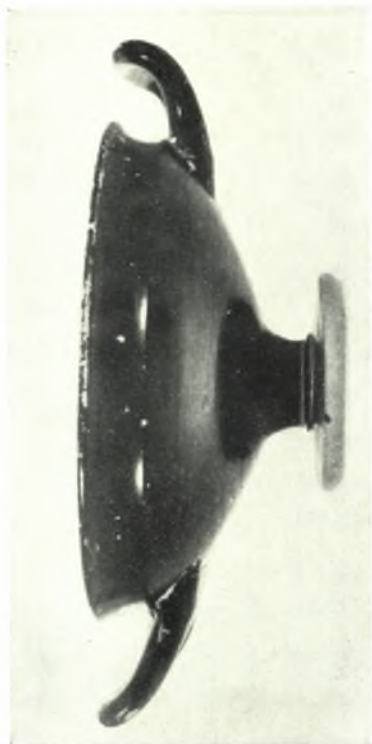


Καβάλα. Νεκροταφείον Οισύμης: α. Τάφος XXXII, β. Τάφος XXXII. Δύο σκελετοί τοποθετημένοι έπαλλήλως. γ. Τάφος XXXVII. Τέσσερες σκελετοί τοποθετημένοι έπαλλήλως





Καβάλα. Νεκροταφείον Οϊσύμης: α - β. Λάρναξ Ι, γ. Λάρναξ V



Καβάλα. Νεκροταφείον Οισύμης: α. Λάρναξ V, β. Ἀττική μελαμβροφής κύλιξ εύρεθείσα  
εἰς τὴν Λάρνακα V, γ. Λάρναξ VI

ΕΥΓ. ΛΕΒΕΝΤΟΠΟΥΛΟΥ - ΓΙΟΥΡΗ