

## γ' Οισούμη (Νέα Πέραμος)

Υπό της 'Επιμελητρίας 'Αρχαιοτήτων Εδγ. Λεβεντοπούλου-Γιούρη ἐγένετο συστηματική ἀνασκαφική ἔρευνα εἰς ἄγνωστον μέχρι τοῦδε ἀρχαῖον νεκροταφεῖον πλησίον τοῦ χωρίου Νέα Πέραμος, τὸ ὁποῖον κεῖται εἰς τὸν μυχὸν τοῦ ὄρου τῶν 'Ελευθερῶν, νοτιοδυτικῶς τῆς Καβάλας (Σχέδ. 1).

Τὸ ἐρευνηθὲν νεκροταφεῖον ἀνήκει εἰς τὴν ὑπάρχουσαν ἐκεῖ ἀρχαῖαν πόλιν, ἣτις ταυτίζεται μὲ τὴν Οἰσούμην, τὴν «Θασιῶν ἀποικίαν»<sup>1</sup>.

Ἡ ἀκρόπολις τῆς Οἰσούμης ἦτο ἐκτισμένη ἐπὶ λόφου ὑψηλοῦ καὶ φύσει ὄχυροῦ δεσπόζοντος τῆς περὶξ περιοχῆς, κειμένου δὲ εἰς τὸ μέσον περιῖπου τοῦ δυτικοῦ σκέλους τοῦ ὄρου τῶν 'Ελευθερῶν (Πί ν. 521 α - γ). Ἐπὶ τῆς βορείας κλιτύος τοῦ λόφου αὐτοῦ ὁ καθηγητὴς τοῦ Πανεπιστημίου Θεσσαλονίκης κ. Γ. Μπακαλάκης διενήργησεν ἀνασκαφὴν, τὰ ἀποτελέσματα τῆς ὁποίας ἐδημοσίευσεν εἰς τὰ Πρακτικά τῆς 'Αρχαιολογικῆς 'Εταιρείας, τοῦ ἔτους 1938. Λείψανα τοῦ ἀρχαίου τείχους σφύζονται ἐπὶ τοῦ λόφου τῆς ἀκροπόλεως, ἰδίᾳ εἰς τὴν δυτικὴν καὶ νοτιᾶν κλιτύν<sup>2</sup>. Τὸ τεῖχος περιβάλλει τὸν λόφον σχηματίζον δύο δακτυλίους καὶ ἐνισχυόμενον κατὰ διαστήματα διὰ πύργων. Τὰ πλείστα σφύζομενα τμήματα τοῦ εἶναι ἐκτισμένα διὰ μεγάλων πλακῶν γρανίτου λίθου (Πί ν. 521 δ - ε, 522 α). Εἰς τὴν νοτιοανατολικὴν κλιτὺν τοῦ λόφου σφύζονται τὰ ἐρείπια πύργου ἐκτισμένου κατὰ τὸν ἴδιον τρόπον (Πί ν. 522 β, 523 α)<sup>3</sup>. Τὸ τεῖχος αὐτὸ συμφώνως πρὸς τὴν τοιχοδομίαν του χρονολογεῖται εἰς τὴν ἀρχαϊκὴν ἐποχὴν<sup>4</sup>. Εἰς τὴν βορειοδυτικὴν κλιτὺν τοῦ λόφου σφύζονται τὰ λείψανα ἰσοδομοῦ τείχους κατεσκευασμένου διὰ πλίνθων γρανίτου καὶ τὰ ἐρείπια πύργου ὁμοίας τοιχοδομίας

(Πί ν. 523 β) (βλ. ἐπίσης: Collart, πίν. 18, 1)<sup>5</sup>. Εἰς τὸ ὑψηλότερον ἐπίπεδον τοῦ λόφου ἐπὶ τῆς βορειοανατολικῆς κλιτύος σχηματίζεται ἄνδρον με ἀναλημματικὸν ἰσοδομικὸν τοῖχον κατὰ τὴν ἀνατολικὴν, βορείαν καὶ δυτικὴν πλευράν (Πί ν. 524 α)<sup>6</sup>. Εἰς τοὺς Πί ν. 523 δ, 524 α διακρίνεται ὁ πρῶτος δόμος τοῦ κρηπιδῶματος κτηρίου, ἴσως ναοῦ. Ἡ κάτω πόλις ἐξετείνεται βορείως καὶ ἀνατολικῶς τοῦ λόφου τῆς ἀκροπόλεως μέχρι τῆς παραλίας<sup>7</sup>.

Εἰς τὴν θέσιν τῆς Οἰσούμης ἀνεπτύχθη ἡ βυζαντινὴ πόλις 'Ανακτορούπολις<sup>8</sup>, τὸ φρούριον τῆς ὁποίας σφύζεται ἐπὶ χαμηλοῦ λόφου πλησίον τῆς θαλάσσης, νοτιοανατολικῶς τῆς ἀρχαίας ἀκροπόλεως (Πί ν. 524 β, 525 α - γ). Εἰς τὸν Πί ν. 521 α - γ φαίνεται ἡ σχέσις τῶν δύο λόφων.

Τὸ ἐρευνηθὲν νεκροταφεῖον εὑρίσκεται νοτίως τῆς ἀρχαίας ἀκροπόλεως — εἰς ἀπόστασιν διακοσίων περίπου μέτρων — κατὰ μῆκος τῆς παραλίας ἐπὶ μακρᾶς σειρᾶς ἀμμολόφων<sup>9</sup> (Πί ν. 526 α). Ἡ ἀνασκαφὴ ἐγένετο εἰς δύο περιόδους, διήρκεσε δὲ ἐν συνόλῳ τριάκοντα ἡμέρας. Κατ' αὐτὰς ἠρευνήθη ἑκτασις τεσσάρων χιλιάδων τετραγωνικῶν μέτρων καὶ εὐρέθησαν ἑκατὸν ἑβδομήκοντα ἐπτὰ καύσεις καὶ δέκα πέντε ταφαί. Οἱ τάφοι, αἱ λάρνακες καὶ τὰ τεφροδόχα ἄγγεα εὐρίσκοντο ἐντὸς τῆς ἄμμου, εἰς βάθος κυμαινόμενον ἀπὸ 0,50 - 2 μ. (Πί ν. 526 β).

## Καύσεις

Ἡ τέφρα τοῦ νεκροῦ τοποθετεῖται εἴτε εἰς λιθίνους κιβωτισχίμους τάφους μικροῦ σχήματος, εἴτε εἰς τεφροδόχα ἄγγεα, ἦτοι πίθους, ἀμφορεῖς, ὕδριας, χύτρας ἢ πρόχους, ἢ εἰς μικροὺς πηλίνους κυλινδρικοὺς τάφους.

## Λίθινοι κιβωτιόσχημοι τάφοι

Ἐνίοτε τοποθετεῖται ἐντὸς αὐτῶν ἀμφορεῖς περιέχων τὴν τέφραν τοῦ νεκροῦ καὶ τὰ κτερίσμα-

1. Ὁ Heuzey, βασιζόμενος εἰς τὰς πληροφορίες τοῦ σχολιαστοῦ τοῦ Πτολεμαίου ἀφ' ἑνὸς καὶ τοῦ Κατακουζηνοῦ ἀφ' ἑτέρου ἐποθέτησε τὴν Οἰσούμην εἰς τὸν κόλπον τῶν 'Ελευθερῶν (Heuzey, H. Daumet, Mission Archéologique de Macédoine, Paris 1876, σ. 31 - 32). Βλ. ἐπίσης: P. Collart, Philipres, ville Macédoine, σ. 72 - 101. Γ. Μπακαλάκης, 'Ανασκαφὴ ἐν Καβάλα καὶ τοῖς περὶξ, ΠΑΕ 1938, σ. 97 - 102 (ἐδῶ ἀναφέρονται τὰ χωρία τῶν ἀρχαίων καὶ βυζαντινῶν συγγραφέων, τὰ σχετικὰ μὲ τὴν πόλιν Οἰσούμην, σ. 101, σημ. 2). A. W. Comme, A Historical Commentary on Thucydides, 3, σ. 580.

2. Ὁ Collart ἀνεκάλυψε τὸ πρῶτον τὰ ἐπὶ τοῦ λόφου τοῦ ἐρείπια τοῦ ἀρχαίου τείχους (αὐτόθι, σ. 86).

3. Ὁ ἴδιος πύργος εἰκονίζεται εἰς Γ. Μπακαλάκη ἑ.ἀ. σ. 99, εἰκ. 1.

4. Ὁ Collart συγκρίνει τὴν τοιχοδομίαν τοῦ τείχους αὐτοῦ μὲ τὴν τοῦ τείχους τῆς Νεαπόλεως (αὐτόθι σ. 86, σημ. 4).

57

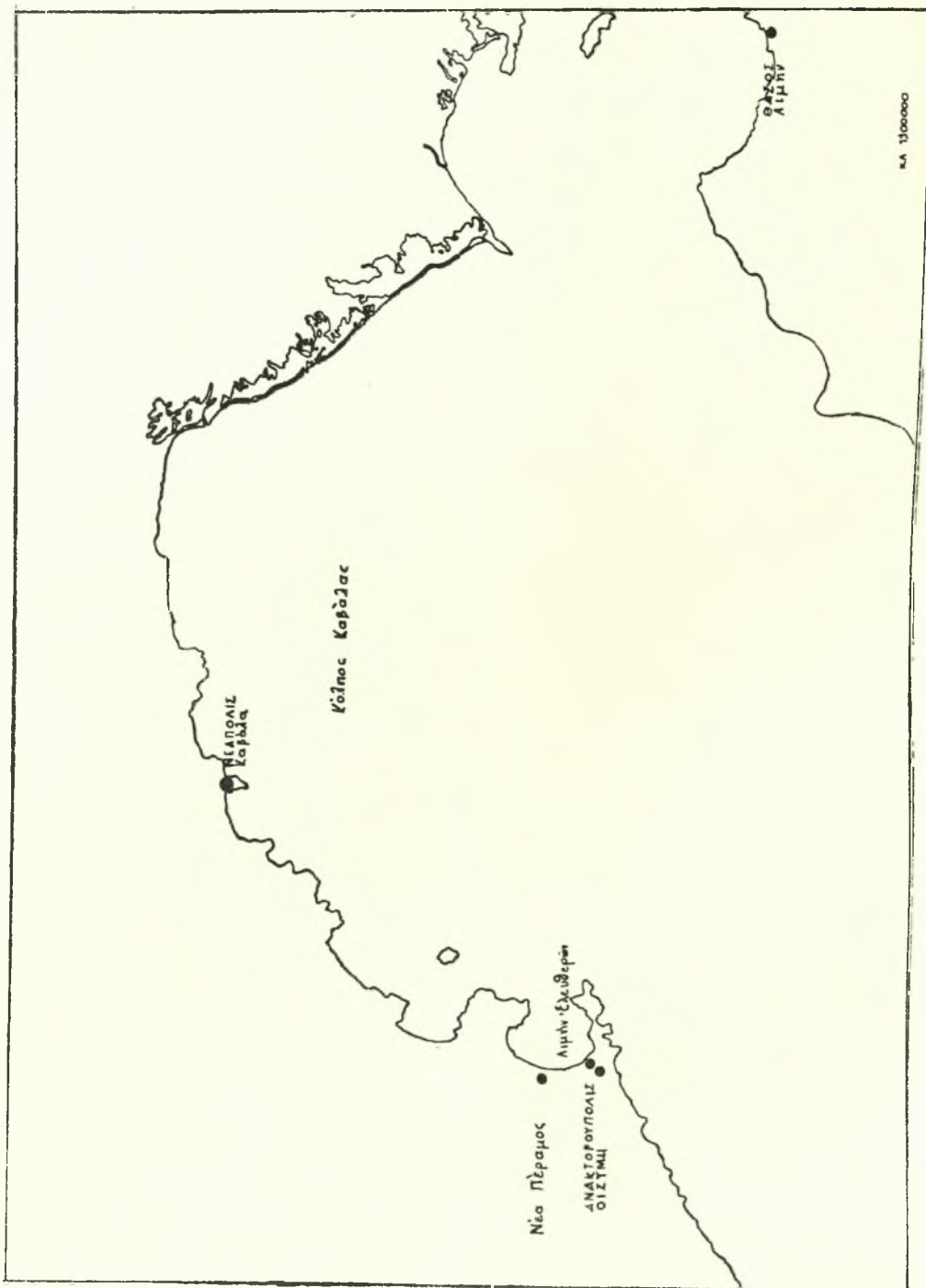
5. Βλ. σχετικῶς, Collart, σ. 86 «Un mur aux belles assises horizontales, fait de pierres taillées avec soin, et conservé en plusieurs endroits sur quelque hauteur engravait le flanc Nord... on peut le dater, semble-t-il, du début du Ve s. avant notre ère».

6. Ἡ βορεία πλευρὰ τοῦ τοίχου αὐτοῦ εἰκονίζεται εἰς Γ. Μπακαλάκη ἑ.ἀ. σ. 99, εἰκ. 2.

7. Βλ. σχετικῶς: Γ. Μπακαλάκη, σ. 99 «ὁ μεταξὺ τῶν ΒΑ. πλευρῶν τοῦ λόφου καὶ τῶν πρὸς τὸ βυζαντινὸν φρούριον λαχανοκήπων χώρος, ὅπου προφανῶς θὰ ἦτο ἡ κάτω πόλις καὶ ἡ ἐμπορικὴ αὐτῆς ζωὴ, εἶναι πλήρης ὀστράκων καὶ θραυσμάτων ὄξυπυθμένων ἀμφορέων».

8. Βλ. σχετικῶς Heuzey ἑ.ἀ. σ. 31 - 32.

9. Ὁ Γ. Μπακαλάκης ἀναφέρει τὴν ὑπαρξίν νεκροταφεῖου εἰς τὴν νοτιοανατολικὴν κλιτὺν τοῦ ΒΑ. τῆς ἀκροπόλεως κειμένου λόφου (αὐτόθι, σ. 99).



Σχέδ. 1. \* Αποψις του κόλπου Καβάλας μετά του ὄρμου τῶν Ἐλευθερῶν

τα. Είς τούς Πί ν. 526 γ, 527 α, εικονίζεται ὁ τάφος XXIV, ὅστις περιεῖχε λέσβιον (;) ἀμφορέα καὶ κορινθιακὸν ἀλάβαστρον (Πί ν. 527 β). Οἱ τάφοι αὐτοὶ κατεσκευάζοντο δι' ἑξῆς πλακῶν γρανίτου λίθου. Εἰς τὸν Πί ν. 527 γ εἰκονίζεται ὁ τάφος XVI, τυπικὸν παράδειγμα τοῦ εἶδους, εἰς τὸν Πί ν. 528 α ὁ τάφος I ἄνευ τοῦ καλύμματος καὶ εἰς τὸν Πί ν. 528 β ὁ τάφος XXII μὲ κτερίσματα, ἀττικὴν μελαμβαφῆ κύλικα τοῦ τύπου τῶν «κωμαστῶν», κοσμουμένην μὲ ἐρυθρὰς ταινίας ἐξηρμένας (Πί ν. 528 γ) καὶ μικρὰν κορινθιακὴν κοτύλην μὲ γραμμικὴν διακόσμησιν. Τὰ κτερίσματα τῶν τάφων αὐτῶν εἶναι συνήθως μικρὰ κορινθιακὰ ἀγγεῖα, ἦτοι ἀλάβαστρα, ἀρύβαλλοι καὶ κοτύλαι, καὶ ἐνίοτε ἀττικαὶ κύλικες τοῦ τύπου τῶν «κωμαστῶν» ἢ ἀβαφῆ ἀγγεῖα.

#### Πήλινοι κυλινδρικοὶ τάφοι

Τάφοι τοῦ εἶδους αὐτοῦ εὐρέθησαν τρεῖς· εἰς τὸν Πί ν. 528 δ εἰκονίζεται ὁ τάφος X ἔχων ὡς κάλυμμα πῆλινον δίσκον μὲ λαβὴν εἰς τὴν μίαν πλευρὰν, ἐνῶ εἰς τὴν ἄλλην εἶχε λιθίνην κυκλικὴν πλάκα εὐρεθεῖσαν ἐρριμμένην πλησίον αὐτοῦ. Κάτωθεν τῆς λιθίνης πλακὸς εὐρέθη μικρὸν χαλκοῦν ψέλιον, ἐντὸς τοῦ τάφου εὐρέθησαν ὀκτὼ χαλκαῖ ψήφοι ὄρου καὶ εἰς τὴν ἐπίχωσιν ἄνωθεν αὐτοῦ δύο ἀττικὰ μελαμβαφῆ ἀγγεῖα, ἀρυβαλλοειδῆς λήκυθος καὶ κυάθιον τοῦ τέλους τοῦ 5ου αἰ. π.Χ.

#### Τεφοδόχα ἀγγεῖα

*Πίθοι.* Πίθοι εὐρέθησαν ἐν συνόλῳ τριάκοντα τρεῖς. Τὰ συνήθη σχήματα εἶναι τρία, α) κυλινδρικός στενοῦμενος πρὸς τὰ κάτω καὶ καμπυλοῦμενος ἰσχυρῶς κατὰ τὸν ὄμιον (Πί ν. 529 α), β) πίθος μεγάλου σχήματος μὲ γάστραν ἐξωγκωμένην καὶ πλατὺ περιχέλωμα, ἀπολήγων εἰς μικρὰν βάσιν (Πί ν. 529 β), γ) πίθος μεγάλου σχήματος μὲ λαμόν, πλατὺ περιχέλωμα καὶ γάστραν ἐξωγκωμένην, ἀπολήγων εἰς μικρὰν βάσιν (Πί ν. 529 γ). Οἱ πλεῖστοι τῶν πίθων περιεῖχον κτερίσματα, μικρὰ κορινθιακὰ ἀγγεῖα καὶ ἀττικὰς κύλικας μελαμβαφεῖς καὶ μελανόμορφους μὲ ἀνθεματῆν διακόσμησιν. Εἰς τὸν πίθον 22 εὐρέθησαν δύο ἀττικαὶ μελανόμορφοι κύλικες μὲ ἀνθεματῆν διακόσμησιν, δύο χαλκοῖ δακτύλιοι, δύο μικρὰν κορινθιακὰ κοτύλαι μὲ γραμμικὴν διακόσμησιν καὶ μία κορινθιακὴ πυξίς μὲ γραμμικὴν διακόσμησιν (Πί ν. 529 δ), περιέχουσα παχύρρευστον οὐσίαν, πιθανῶς ψιμύθιον, στερεοποιηθεῖσαν κατόπιν τῆς ἐπαφῆς μὲ τὸν ἀτμοσφαιρικὸν ἀέρα.

*Ἀμφορεῖς.* Εὐρέθησαν ἐν συνόλῳ ὀγδοήκοντα

ἑξ. Ἀνήκουν εἰς τὸν 7ον, 6ον, 5ον καὶ 4ον αἰῶνα, προέρχονται δὲ ἀπὸ τὴν Θάσον, τὴν Ἀττικὴν, τὴν Χίον, τὴν Λέσβον (;), τὴν Ρόδον, τὴν Κῶ καὶ ἀπὸ ἐγχώρια ἐργαστήρια. Ὀλίγοι ἐξ αὐτῶν περιεῖχον κτερίσματα, μικρὰ κορινθιακὰ ἀγγεῖα, μικρὰς μελαμβαφεῖς κύλικας τοῦ τύπου «τῶν κωμαστῶν» καὶ μικρὰ ἀβαφῆ ἀγγεῖα.

*Ὑδρίαί, πρόχοι, χύτραι.* Αἱ ὕδριαί ἀνήκουν εἰς τὸν 6ον αἰῶνα, προέρχονται δὲ ἀπὸ τὴν Θάσον καὶ ἀπὸ ἐγχώρια ἐργαστήρια. Ἡ πρόχους προέρχεται ἀπὸ τὴν Θάσον, ἐνῶ αἱ χύτραι ἀπὸ ἐγχώρια ἐργαστήρια.

#### Ταφαί

Ὁ νεκρὸς ἐθάπτετο εἴτε εἰς λιθίνους κιβωτιοσχήμους τάφους εἴτε εἰς πηλίνας λάρνακας.

*Λίθιοι κιβωτιόσχημοι τάφοι.* Εὐρέθησαν ἐν συνόλῳ ἐννέα τάφοι, κατεσκευασμένοι διὰ πλακῶν γρανίτου λίθου. Εἰς τὸν Πί ν. 530 α εἰκονίζεται ὁ τάφος XXXIV, τυπικὸν παράδειγμα τοῦ εἶδους, εἰς τὸν Πί ν. 530 γ διακρίνονται τὰ κτερίσματα τὰ εὐρεθέντα ἐντὸς αὐτοῦ, ἦτοι χαλκῆ στλεγγίς, πῆλινον μελαμβαφῆς ἀλάβαστρον καὶ ἀττικὴ μελαμβαφῆς κοτύλη τοῦ δευτέρου ἡμίσεος τοῦ 5ου αἰ. π.Χ.<sup>10</sup> (Πί ν. 530 δ). Εἰς τὸν τάφον XXXV εὐρέθησαν τὰ ἐξῆς κτερίσματα: Ἀλάβαστρον, χαλκῆ στλεγγίς, σιδηρὰ μάχαιρα καὶ πλησίον αὐτοῦ ἀττικὴ μελαμβαφῆς κύλιξ τοῦ τύπου C. Εἰς τὸν τάφον XXXVIII (Πί ν. 530 β) εὐρέθη χαλκῆ πόρπη εἰς τὴν θέσιν τοῦ ἀριστεροῦ ὄμου. Ὁ τάφος XXXII ἦτο ἐκτισμένος διὰ μικρῶν καὶ μεγάλων ἀκανονίστων πλακῶν (Πί ν. 531 α). Ἐντὸς αὐτοῦ εὐρέθησαν δύο σκελετοὶ τοποθετημένοι ἐπαλλήλως (Πί ν. 531 β) καὶ ἑξῆς χαλκοῖ ὀβολοί. Εἰς τὸν τάφον XXXVII εὐρέθησαν τέσσαρες σκελετοὶ τοποθετημένοι ἐπαλλήλως (Πί ν. 531 γ). Εἰς τὸν τάφον XXXI εὐρέθη λύχνος πρῶϊμου ἐλληνιστικῆς ἐποχῆς<sup>11</sup>.

*Πήλινα λάρνακες.* Λάρνακες εὐρέθησαν ἐν συνόλῳ ἑξ. Εἰς τὸν Πί ν. 532 α - β εἰκονίζεται ἡ λάρναξ I, πλησίον τῆς ὁποίας εἰς τὴν ἐπίχωσιν εὐρέθησαν δύο ἀττικοὶ μελανόμορφοι σκύφοι μὲ παράστασιν τεθρίππου καὶ εἰς ἀττικὸς μελαμβαφῆς σκύφος. Ἡ λάρναξ II κοσμεῖται κατὰ τὸ περιχέλωμα ἐσωτερικῶς καὶ ἐξωτερικῶς μὲ ἰωνικὸν κυμάτιον. Ἐντὸς αὐτῆς εὐρέθη ἀβαφῆς ἀμφορίσκος. Ἡ λάρναξ V ἦτο παλαιόθεν θετραυσιμένη καὶ συγκεκολλημένη μὲ μολυβδίνους συν-

10. Πρβλ. κοτύλην Oxford 1927, 4063, CVA, πίν. 65, 24, χρονολογουμένην μεταξὺ τῶν ἐτῶν 460 - 425 π.Χ.

11. Πρβλ. R. H. Howland, Greek Lamps, The Athenian Agora, τόμος 4, σ. 91, πίν. 14, 41, No 400.

δέσμους, ἐκαλύπτετο δὲ διὰ πλακῶν γρανίτου λίθου (Πί ν. 532 γ, 533 α). Ἐντὸς αὐτῆς εὐρέθη ἄττικὴ μελαμβαφῆς κύλιξ τοῦ τύπου C (Πί ν. 533 β). Εἰς τὴν λάρνακα VI ὁ σκελετὸς εὐρέθη κατὰ τὸ μᾶλλον ἢ ἦτον ἀκέρατος (Πί ν. 533 γ). Ἐπὶ τῆς βορείας ἐξωτερικῆς πλευρᾶς τῆς εὐρέθῃ ἄττικῆ μελαμβαφῆς κύλιξ ἄπους.

Τὰ σημαντικώτερα εὐρήματα εἶναι τὰ ἀκόλουθα:

1. (Λ 610). Μαρμαρινὴ ἀνθεμοτῆ στήλη τεθραυσμένη τὸ κάτω ἄκρον. Διαστάσεις: μεγ. σφζ. ὕψος 0,605, πλ. ἄνω 0,084, πλ. κάτω 0,124, πᾶχ. ἄνω 0,06, πᾶχ. κάτω 0,089 μ. Μάρμαρον θάσιον. Ἀνθέμιον με δεκατρία φύλλα κυρτῆς ἐπιφανείας καὶ τέσσαρας ἔλικας τριπλῆς ἐλίξεως. Τὸ ἀνθέμιον κλίνει πρὸς ἀριστερά. Συνεπεία τῆς κινήσεως αὐτῆς τὰ φύλλα παρουσιάζουν σημαντικὰς διαφορὰς εἰς τὸ ὕψος, τὸ πλάτος καὶ τὰς μεταξὺ αὐτῶν ἀποστάσεις. Ἐπίσης διαφοραὶ παρατηροῦνται εἰς τὰς ἔλικας, εἰς τὴν θέσιν ὡς πρὸς τὸ ὕψος καὶ εἰς τὴν διάμετρον. Χρονολογεῖται εἰς τοὺς ὑστεροαρχαϊκοὺς χρόνους<sup>12</sup>.

2. (Α 1892). Μηλιακὸς ἀμφορεὺς ἐλλειπῆς τὸ πλεῖστον τοῦ λαμοῦ καὶ τὴν βάσιν, χρησιμοποιηθεὶς ὡς τεφοδόχος. Διαστάσεις: Μέγ. σφζ. ὕψ. 0,317, διάμ. λαμοῦ 0,162, διάμ. γάστρας 0,267 μ.

Ἐπὶ τοῦ ἄνω τμήματος τῆς γάστρας εἰς τὴν Α ὄψιν παριστάνονται δύο περωτοὶ ἵπποι κινούμενοι πρὸς δεξιὰ, ὅπου τρίπου, εἰς δὲ τὴν Β ὄψιν παριστάνεται πτηνὸν, πιθανὸν ἀλέκτωρ. Εἰς τὸν λαμόν ἐντὸς μετόπης παριστάνεται λέων ἐλλειπῆς τὸ ἄνω σῶμα. Εἰς τὰ πλάγια μεταξὺ τῶν λαβῶν δύο ὀφθαλμοὶ ἀποτρόπαιοι. Οἱ ἵπποι εἶναι ἐξωγραφημένοι κατὰ τὴν μελανόμορφον τεχνικὴν, ὁ δὲ ἀλέκτωρ κατὰ τὸν περιγραφικὸν τρόπον. Χρονολογικῶς τοποθετεῖται μεταξὺ τοῦ ἀμφορέως τοῦ Ἀπόλλωνος καὶ τοῦ ἀμφορέως τοῦ Ἡρακλέους, εἰς τὴν ἐποχὴν τῶν πρώτων ἄττικῶν μελανομόρφων ἀγγείων<sup>13</sup>.

12. Διὰ τὸν τύπον τῆς στήλης πρβλ. τὰς σαμμακὰς στήλας τῶν ἐτῶν 530 - 520 π.Χ. E. Buschor, *Altsamische Grabstele*, AM 58 (1933) σ. 31 - 34, Beil. XI - XII. Διὰ τὸ σχῆμα τοῦ ἀνθεμίου πρβλ. τὴν στήλην τοῦ Ἀντιφάνους. G. Richter, *The Archaic Gravestones of Attica*, σ. 40, No 55, εἰκ. 137.

13. Οἱ ἵπποι δύνανται νὰ συγκριθοῦν με τοὺς ἵππους τοῦ κρατήρος Β τοῦ Ἀναγυροῦντος (Σ. Καρούζου, Ἀγγεία τοῦ Ἀναγυροῦντος, Ἀθῆναι 1963, πίν. Δ). Τὸ σχῆμα τῆς γάστρας ὁμοιάζει με τοῦ ἀμφορέως τοῦ Ἀπόλλωνος. Ὁμοίως ἐντονος εἶναι ἡ καμπύλη τῆς γάστρας τῶν κρατήρων Α καὶ Β τοῦ Ἀναγυροῦντος (αὐτόθι, πίν. 1, 2, 12). Ἡ γάστρα τοῦ κρατήρος Γ διαφέρει σημαντικῶς « ἔχει ραδινότητα καὶ περιγράμμα μελαδικῶς καμπύλον » (αὐτόθι, σ. 37, πίν. 1, 22). Τὰ ἴδια γνωρίσματα ἔχει καὶ ἡ γάστρα τοῦ ἀμφορέως τῆς Νεαπόλεως (ΑΔ 17 (1961/62): Χρονικά, Πίν. 280, α).

3. (Α 1891). Ἀττικὸς μελανόμορφος ἀμφορεὺς με λαμόν, χρησιμοποιηθεὶς ὡς τεφοδόχος. Διαστάσεις: ὕψ. 0,39, διάμ. χεῖλ. 0,174, διάμ. γάστρας 0,243, διάμ. βάσεως 0,127 μ. Α. Παράστασις τοῦ μύθου τῆς πάλης τοῦ Ἡρακλέους με τὸν ἄλιον γέροντα Νηρέα<sup>14</sup>. Ὁ Νηρεὺς παριστάνεται ὡς γέρον ἀνήρ. Ὁ Ἡρακλῆς συλλαμβάνει τὸν Νηρέα, ὅστις ἐπιχειρεῖ νὰ ἀπалаγῆ τοῦ ἐναγκαλισμοῦ του. Δεξιὰ ἴσταται ὁ Ποσειδῶν, ἀριστερὰ δύο Νηρηίδες φεύγουν ἔντρομοι. Β. Παράστασις διονυσιακῆς σκηνῆς, Μαινὰς μεταξὺ τεσσάρων Σατύρων. Περί τὸ 490 π.Χ.

4. (Α 1814). Ἀττικὸς ἐρυθρόμορφος ἀμφορεὺς χωρὶς λαμόν εὐρεθεὶς εἰς τεμάχια. Διαστάσεις: ὕψ. 0,481, διάμ. χεῖλ. 0,224, διάμ. γάστρας 0,324, διάμ. βάσ. 0,169 μ. Α. Ἀνήρ πρὸς δεξιὰ ἐπὶ ταινίας κοσμουμένης διὰ μαϊάνδρου. Φορεῖ ἱμάτιον, ταινίαν με « φυλλοειδὲς στόλισμα »<sup>15</sup> εἰς τὴν κεφαλὴν καὶ διὰ τῆς δεξιᾶς χειρὸς κρατεῖ βακτηρίαν κάθετον ἐπὶ τοῦ ἐδάφους. Β. Ἐφηβος πρὸς ἀριστερὰ ἐπὶ ταινίας κοσμουμένης διὰ μαϊάνδρου. Φορεῖ ἱμάτιον, ταινίαν με « φυλλοειδὲς στόλισμα » εἰς τὴν κεφαλὴν καὶ διὰ τῆς δεξιᾶς χειρὸς κρατεῖ βακτηρίαν ὑπεράνω τοῦ ἐδάφους. Διὰ τῆς τοποθετήσεως τῶν μορφῶν ἐπὶ ταινιῶν ὁ ἀγγειογράφος δίδει τὴν αἴσθησιν τῆς τρίτης διαστάσεως καὶ τὴν ἐντύπωσην ὅτι πρόκειται περὶ ἀγαλμάτων. Πλησίον τοῦ ζωγράφου τοῦ Πανός. Τέλη τοῦ πρώτου τετάρτου τοῦ 5ου αἰῶνος π.Χ.

5. Ἀττικὴ ἐρυθρόμορφος πελίκη εὐρεθεῖσα εἰς τεμάχια ἐντὸς γάστρας ὀξυπυθμένου ἀμφορέως. Διαστάσεις: ὕψ. 0,312, διάμ. χεῖλ. 0,143, διάμ. γάστρας 0,226, διάμ. βάσ. 0,16 μ. Α. Παράστασις ἀνδρὸς καὶ ἐφήβου συνομιλούντων. Β. Παράστασις ἀνδρὸς καὶ νέας γυναικὸς συνομιλούντων. Τοῦ ζωγράφου τοῦ χοίρου (Σ. Καρούζου). Μέσα τοῦ δευτέρου τετάρτου τοῦ 5ου αἰῶνος π.Χ.

6. Ἀττικὴ ἐρυθρόμορφος ὕδρια χρησιμοποιηθεῖσα ὡς τεφοδόχος. Διαστάσεις: ὕψ. 0,33, διάμ. χεῖλ. 0,136, διάμ. γάστρας 0,233, διάμ. βάσ. 0,12 μ. Παράστασις τοῦ μύθου Ποσειδῶνος καὶ Ἀμυμώνης<sup>16</sup>. Ὁ Ποσειδῶν παριστάνεται κατ' ἐνώπιον στρέφων τὴν κεφαλὴν ἀριστερὰ πρὸς τὸν ἐρχόμενον πρὸς αὐτὸν Ἐρωτα. Μικρὰ χλαμὺς περιβάλλει τὰ νῶτα καὶ κρέματα ἀπὸ τῶν βραχιόνων. Φορεῖ φύλλινον στέφανον εἰς τὴν κεφαλὴν, κρατεῖ τὴν τρίαιναν διὰ τῆς ἀριστερᾶς χειρὸς καὶ

14. Βλ. σχετικῶς Frank Brommer, *Vasenlisten zu griechischen Heldensagen*, 2, σ. 118.

15. Κ. Ρωμάιου, « Ὁ ἐφηβος τοῦ Μαραθῶνος », ΑΔ 9 (1924 - 25), σ. 155 - 157.

16. Βλ. σχετικῶς: F. Brommer, AM 63 - 64 (1938 - 39), σ. 171 - 176.

δύσωνει τὴν δεξιάν πρὸ τοῦ προσώπου. Πρὸ αὐτοῦ παριστάνεται δενδρόλλινον, ἐπὶ τοῦ ὁποίου φαίνεται ὡς νὰ πατῆ ὁ Ἔρωσ. Ἡ Ἀμυμῶνη παριστάνεται εἰς ωχελικὴν στάσιν προσβλέπουσα τὸν Ἔρωτα, τὸν φέροντα εἰς αὐτὴν φύλλινον στέφανον. Φορεῖ λεπτότατον χιτῶνα καὶ λεπτὸν ἱμάτιον καὶ ἔχει τὴν κόμην μακράν, κοσμουμένην διὰ διαδήματος. Πρὸ αὐτῆς ἐπὶ τοῦ ἐδάφους παριστάνεται ἡ ὕδρια τῆς. Εἰς τὸ μεταξύ τῆς λαβῆς διάστημα παριστάνεται νέα γυνή, φέρουσα ὕδριαν ἐπὶ τῆς κεφαλῆς. Εἰς τὴν ἀντίστοιχον θέσιν ὀπισθεν τοῦ Ποσειδῶνος παριστάνεται γυνὴ φέρουσα ὕδριαν, ἑλλιπῆς τὸ ἄνω σῶμα. Ἡ θαυμασία αὐτῆ σκηνὴ ἐξωγραφῆθη ὑπὸ ἀγγειογράφου δεχθέντος τὴν ἐπίδρασιν τοῦ ἀγγειογράφου Πολυγνώτου. 430 - 420 π.Χ.<sup>17</sup>

Εἰς τὴν ἐπίχωσιν μεταξύ τῶν τάφων, τῶν λαρνάκων καὶ τῶν τεφροδόχων ἀγγείων, εὐρέθησαν πολλά θραύσματα ἀγγείων ἀττικῶν, κορινθιακῶν, κυκλαδικῶν, ροδιακῶν, χιακῶν καὶ μικρασιατικῶν. Τὰ ἀττικά εἶναι μελανόμορφα, ἐρυθρόμορφα, θραύσματα λευκῶν ληκθῶν μὲ γραμμικὴν διακόσμησιν καὶ κατὰ τὸ πλεῖστον βάσεις καὶ θραύσματα κυλίκων. Τὰ κορινθιακὰ ἀνήκουν, ὡς ἐπὶ τὸ πλεῖστον, εἰς μικρὰ ἀγγεῖα, ἥτοι ἀλάβαστρα, ἀρυβάλλους καὶ κοτύλας. Τὰ κυκλαδικὰ εἶναι θραύσματα ἀμφορέων, ὡς ἐπὶ τὸ πλεῖστον, καὶ πινακίων. Τὰ ροδιακὰ ἀνήκουν εἰς οἰνοχόας τοῦ τύπου τῶν αἰγάρων τοῦ κλασσικοῦ καμυραϊκοῦ ρυθμοῦ<sup>18</sup>.

Ἀπὸ τὰ ἐρεθθέντα ἀγγεῖα τὰ παλαιότερα ἀναγονται εἰς τὰ τέλη τοῦ τρίτου τετάρτου τοῦ 7ου αἰῶνος. Οὕτω ἀποκτῶμεν ἐν terminus ante quem διὰ τὴν ἰδρυσιν τῆς πόλεως Οἰσύμης. Τὰ ἐρρήματα τοῦ Ἱεροῦ τῆς Παρθένου δίδουν τὸ αὐτὸ terminus ante quem διὰ τὴν ἰδρυσιν τῆς Νεαπόλεως<sup>19</sup>. Ἀντιθέτως τὰ ὀλίγα τυχαῖα ἐρρήματα, τὰ προερχόμενα ἐκ τῆς πόλεως Γαληψοῦ, χρονολογοῦνται εἰς τὰ τέλη τοῦ 7ου καὶ εἰς τὸν βον αἰῶνα<sup>20</sup>. Ἡ μετέπειτα ὀνομασθεῖσα «Θασίων ἡπειρος» εἰλκυσε εὐθὺς ἐξ ἀρχῆς τὴν προσοχὴν τῶν Παρίων ἀποίκων τῆς Θάσου, ἥτοι ἀπὸ τοῦ τέλους τοῦ πρώτου τετάρτου τοῦ 7ου αἰ.<sup>21</sup>.

«À peine les nouveaux venus étaient-ils installés, maîtres encore peu sûrs de la fière acropole, qu'ils repartaient en quête de nouveaux domaines. Ils allaient constituer l'empire continental, la célèbre Perée qui s'appellerait un jour Θασίων ἡπειρος, et ferait la fortune de la ville nouvelle» (Pouillout, Recherches, 1, σ. 32). Εἰς τὸ τρίτον τέταρτον τοῦ 7ου αἰῶνος, συμφῶνως μὲ τὰ μέχρι τοῦδε δεδομένα τῶν ἀνασκαφῶν Νεαπόλεως καὶ Οἰσύμης, οἱ Πάριοι ἐπιτυχάνουν νὰ ἰδρῦσουν τὰς πόλεις Νεάπολιν, Οἰσύμην, καί, πιθανόν, Γαληψόν.

ΕΥΓΕΝΙΑ ΛΕΒΕΝΤΟΠΟΥΛΟΥ - ΓΙΟΥΡΗ

#### Δ. Κοινότης Πετρούσσης Ν. Δράμας

Κατὰ τὸν Μάϊον τοῦ 1964 διεξήχθη μικρᾶς διαρκείας ἀνασκαφικὴ ἔρευνα εἰς τὴν τοποθεσίαν «Μικρὴ Τούμπα» (ἀγρὸς Γ. Κότιου) τοῦ χωρίου Πετρούσση. Ἡ τοποθεσία εὐρίσκειται εἰς ἀπόστασιν 5 χλμ. Ν. τοῦ χωρίου Πετρούσση καὶ 2 χλμ. ΒΔ. τοῦ χωρίου Μαυρότοπος (Ἀργυρούπολις). Πρόκειται περὶ μιᾶς ἐλαφρῶς ἐξηρμένης μαστοειδοῦς «τούμπας», ἥτις δὲν εἶναι λόγῳ τοῦ μικροῦ ὕψους τῆς εὐδιάκριτος.

Ἀφορμὴν διὰ τὴν ἔρευναν ἔδωσαν τὰ παρατηρηθέντα εἰς τὴν περιοχὴν κρούσματα ἀρχαιοκαπηλείας. Συγκεκριμένως, εἰς τὸν ὡς ἄνω ἀγρὸν, κατὰ τὴν διάρκειαν τοῦ χειμῶνος, ἀνεσκάφη ὑπὸ τῶν ἀρχαιοκαπήλων συστάς τάφων (τεσσάρων ἢ πέντε), οἵτινες εὐρίσκοντο εἰς βάθος 0,40 - 0,50 μ. ἀπὸ τῆς ἐπιφανείας. Κατόπιν τούτου διαταχθεῖσα διενήργησα σειρὰν μικρῶν δοκιμαστικῶν τομῶν καὶ μέχρι βάθους 1.50 - 2 μ. εἰς ὄλην τὴν ἔκτασιν τοῦ ἀγροῦ καὶ εἰς τὴν γειτονικὴν περιοχὴν. Παρὰ τὴν ἐξαντλητικὴν ἔρευναν οὐδεὶς ἄλλος τάφος εὐρέθη. Ἐκ τῆς ἐπιφανείας ὅμως, πλησίον τῶν συληθέντων τάφων, περισηνέεζα θραύσματα ἀγγείων ἀνήκοντα χρονολογικῶς εἰς τὰ μέσα τοῦ 4ου π.Χ. αἰῶνος μέχρι καὶ τοῦ 3ου π.Χ. αἰ., τὰ ὁποῖα προήρχοντο ἐκ τῶν ὡς ἄνω τάφων. Ὡς δὲ ἐφαίνετο καὶ ἐκ τῆς θέσεως τῶν συληθέντων τάφων, μόνον μία συστάς ὑπῆρχεν εἰς τὸ σημεῖον τοῦτο καὶ οὐχὶ ἐκτεταμένον νεκροταφεῖον. Ἡ ὑπαρξὶς ἐτέρων τάφων εἰς τὰς γειτονικὰς τοποθεσίας ἐφαίνετο πιθανή, πλὴν ὅμως λόγῳ τοῦ ἀκαταλλήλου τῆς ἐποχῆς (ἅπαντες οἱ ἀγροὶ ἦσαν καλλιεργημένοι

17. Ὁ χιτῶν τῆς Ἀμυμῶνης ὁμοιάζει πρὸς τὸν τῆς Ἑστίας (:) τοῦ ἀνατολικοῦ ἀετώματος τοῦ Παρθενῶνος, F. Brommer, Die Skulpturen der Parthenon - Giebel, Mainz 1963, πίν. 47.

18. Χ. Καρδαρα, Ροδιακὴ ἀγγειογραφία, σ. 89.

19. Βλ. σχετικῶς Δ. Λαζαρίδην, Νεάπολις, ΑΔ 17 (1961/62): Χρονικά, σ. 235 - 238, Πίν. 280 - 284.

20. Βλ. ἐπίσης ἀνασκαφῶν νεκροταφείου Γαληψοῦ εἰς ΑΔ 16 (1960): Χρονικά σ. 218.

21. Διὰ τὴν ἀποίκισιν τῆς Θάσου βλ. σχετικῶς: J. Pouil-

loux, Recherches sur l'histoire et les cultes de Thasos, Études Thasiennes 3, σ. 22 - 24, 32 - 34. Fr. Salviat - N. Weill, BCH 84 (1960), σ. 383, σημ. 1, Fr. Salviat, BCH 86 (1962), σ. 112. J. Bérard, L'expansion et la colonisation grecque jusqu'aux guerres médiques, σ. 92 - 94. P. Bernard, BCH 88 (1964) σ. 142 - 146.



Καβάλα: α. 'Ο λόφος των 'Ελευθερών από ΒΑ. Διά του γράμματος Ο σημειούται ο λόφος της Οϊσύμης, διά του Α της 'Ανακτορουπόλεως, β. 'Η θέσις της ἀρχαίας Οϊσύμης, και τῆς βυζαντινῆς 'Ανακτορουπόλεως από Β., γ. 'Απομεις τῶν ἀκροπόλεων Οϊσύμης και 'Ανακτορουπόλεως

ἀπό Ν. δ. ε. Οϊσύμη. 'Απομεις τείχους δυτικῆς κλιτύος

ΕΥΓ. ΛΕΒΕΝΤΟΠΟΥΛΟΥ-ΠΙΟΥΡΗ



Καβάλα. Οϊσύμη: α. Τμήμα τείχους δυτικής κλιτύος, β. ΝΑ. πύργος τοῦ τείχους



Καβάλα. Οίσύμη: Ἡ νοτία πλευρά τοῦ πύργου τοῦ Πί ν. 522 β, β. Τμήμα ἰσοδομικοῦ τείχους βορειοδυτικῆς κλιτύος, γ. ΒΑ. ἄνδηρον. Τοίχος ἀνατολικῆς πλευράς, δ. ΒΑ. ἄνδηρον. Τοίχος βορείας πλευράς





Καβάλα: α. ΒΑ. άνδηρον. Τοίχος δυτικής πλευράς του λόφου της Οϊσύμης,  
β. Ἡ ἀκρόπολις τῆς Ἀνακτορουπόλεως ἀπὸ ΝΔ.



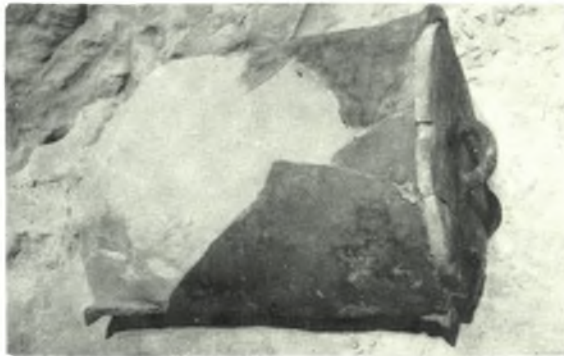
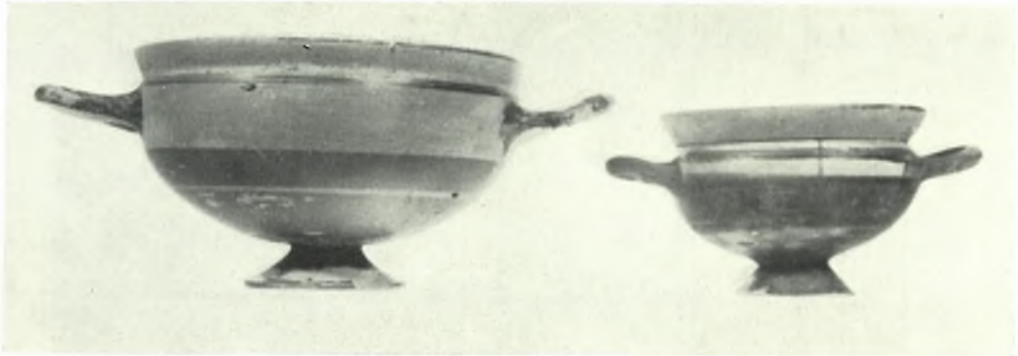
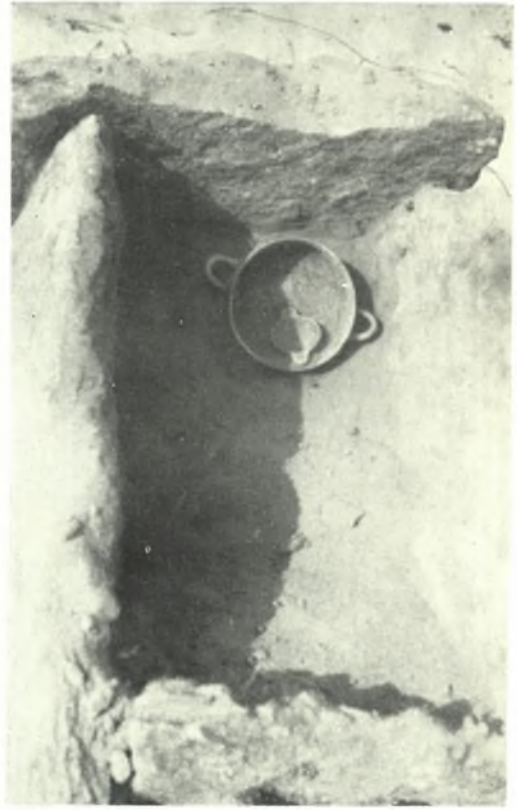
Καβάλα. Ἀνακτορούπολις: α. Ἡ ἀκρόπολις ἀπὸ ΒΑ., β. Ἡ ἀκρόπολις ἀπὸ ΒΔ.,  
γ. Νότιος πύργος τοῦ τείχους



Καβάλα. Νεκροταφείον Οϊσύμης: α. Ἡ θέσις τοῦ ἐρευνηθέντος νεκροταφείου ἀπὸ Β.,  
β. Συστάς λιθίνων κιβωτισσῶν τάφων καὶ τεφροδόχων ἀγγείων, γ. Τάφος XXIV



Καβάλα. Νεκροταφείον Οισύμης: α. Τάφος XXIV. Ἐντὸς αὐτοῦ ἀμφορεὺς περιέχων τὴν τέφραν τοῦ νεκροῦ, β. Κορινθιακὸν ἀλάβαστρον εὑρεθὲν εἰς τὸν ἐντὸς τοῦ τάφου XXIV ἀμφορέα, γ. Τάφος XVI

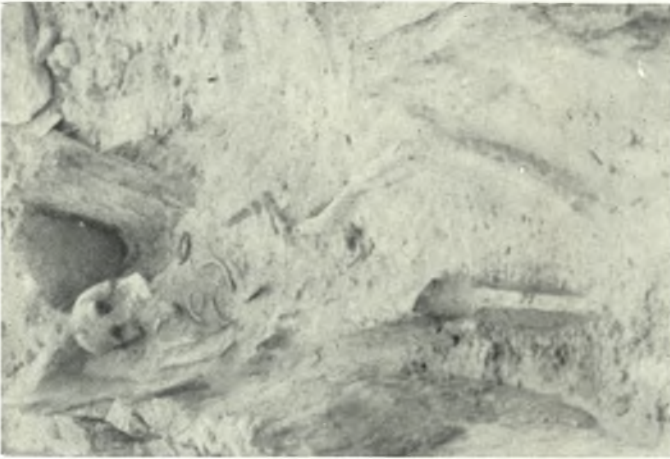


Καβάλα. Νεκροταφείον Οίσύμης: α. Τάφος Ι, β. Τάφος XXII. Ἐντὸς αὐτοῦ διακρίνονται ἄττικη μελαμβαφῆς κύλιξ τοῦ τύπου « τῶν κομαστῶν » καὶ μικρὰ κορινθιακὴ κοτύλη, γ. Ἡ ἄττικὴ κύλιξ ἢ εὔρεθεισα εἰς τὸν τάφον XXII. δ. Πήλινος κυλινδρικός τάφος X

ΕΥΓ. ΛΕΒΕΝΤΟΠΟΥΛΟΥ ΓΙΟΥΡΗ

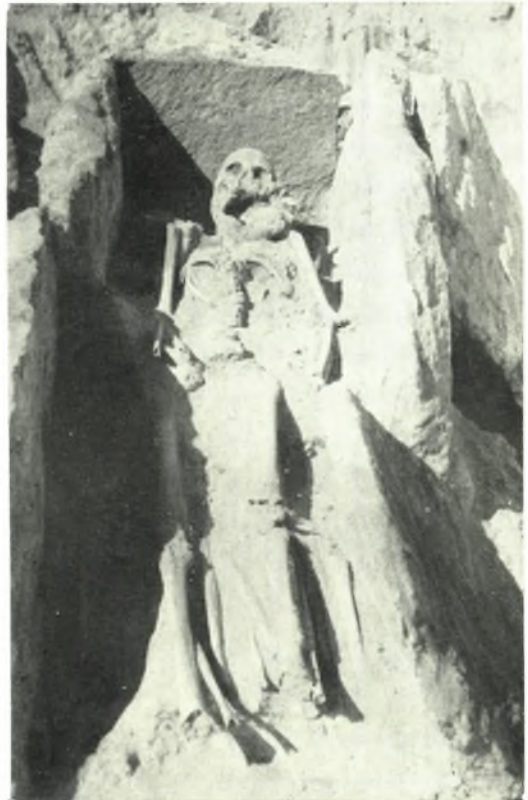


Καβάλα. Νεκροταφείον Οίσυμης: α. Πίθος 6, β. Πίθος 8, γ. Πίθος 29, δ. Κορινθιακή πυξίς εύρεθείσα εις τόν πίθον 22



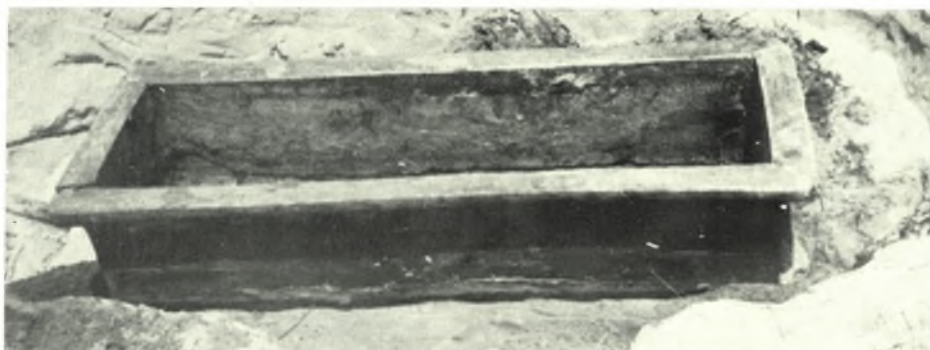
Καβάλα. Νεκροταφείον Οισμήνης: α. Τάφος XXXIV, β. Τάφος XXXVIII. Χαλκή πόρπη εις τὴν θέσιν τοῦ ἀριστεροῦ ὤμου,  
γ. Κερίσματα τάφου XXXIV. Χαλκή στέλεγγις, πήλινον μελαμβάφης ἀλάβαστρον καὶ ἄττικη μελαμβάφης κοτύλη,  
δ. Ἄττικη μελαμβάφης κοτύλη εὑρεθεῖσα εις τὰφον XXXIV

ΕΥΓ. ΛΕΒΕΝΤΟΠΟΥΛΟΥ - ΓΙΟΥΡΗ

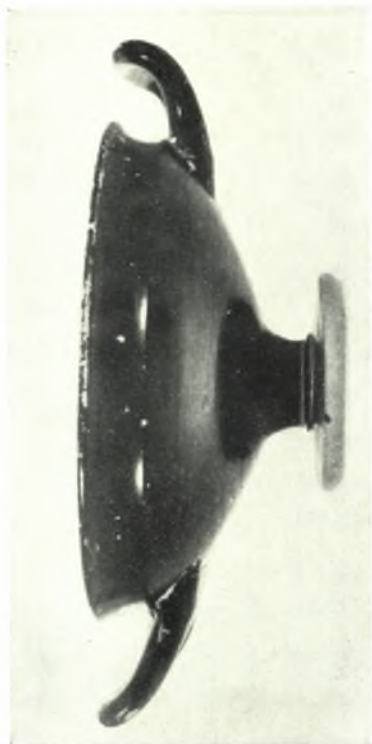


Καβάλα. Νεκροταφείον Οισύμης: α. Τάφος XXXII, β. Τάφος XXXII. Δύο σκελετοί τοποθετημένοι έπαλλήλως. γ. Τάφος XXXVII. Τέσσερες σκελετοί τοποθετημένοι έπαλλήλως





Καβάλα. Νεκροταφείον Οϊσύμης: α - β. Λάρναξ Ι, γ. Λάρναξ V



Καβάλα. Νεκροταφείον Οισύμης: α. Λάρναξ V, β. Ἀττική μελαμβροφής κύλιξ εύρεθείσα  
εἰς τὴν Λάρνακα V, γ. Λάρναξ VI

ΕΥΓ. ΛΕΒΕΝΤΟΠΟΥΛΟΥ - ΓΙΟΥΡΗ