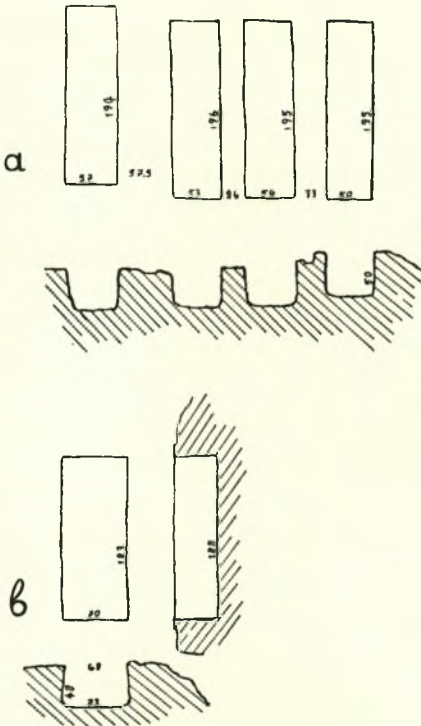


ΑΡΧΑΙΟΤΗΤΕΣ ΚΑΙ ΜΝΗΜΕΙΑ  
ΝΗΣΩΝ ΑΙΓΑΙΟΥ

ΛΗΜΝΟΣ

Σώκαστρον Καμινίων

Ἐπὶ τοῦ ὑψώματος τούτου, γνωστοῦ ἐκ τῆς ἐπ' αὐτοῦ ἀνευρέσεως τῆς λεγομένης «τυρρηνικῆς»<sup>1</sup> στήλης, εὑρίσκεται συστάς τάφων λελαξευμένων ἐπὶ τοῦ βράχου, ἡ ὁποία ἔχει περιγραφῆ ὑπὸ τοῦ



Σχέδ. 1. α. Συστάς τάφων εἰς Σώκαστρον Καμινίων, β. Μεμονωμένος τάφος παρά τὰ Καμίνια

1. Τὸ πρόβλημα τῆς ἐντάξεως τοῦ περιφερειακοῦ (ὡς πρὸς τὸν ἀρχαῖκόν ἑλληνικόν) πολιτισμοῦ τῆς Λήμνου καὶ τὴν ἀδυναμίαν συνάψεως τούτου πρὸς τὸν ἑτρουσκικόν εἶχεν ἤδη θέσει ὀρθῶς ὁ Fredrich εἰς τὸ ἄρθρον του Lemnos ἐν AM 31 (1906) 83 - 86. Ἐν τούτοις, ἡ ἀπὸ τῶν ἀρχῶν τοῦ αἰῶνος ἀποδειχθεῖσα λανθασμένη ὀνομασία εἰς ἔργα τῆς πρωτοελληνικῆς τέχνης διατηρεῖται ὄχι μόνον διὰ τὸ μεμονωμένον τοῦτο εὑρημα ἀλλὰ καὶ ἐπιδεικτικῶς — σαφῶς πλέον ἐκ φυλετικῆς καὶ κατ' ἐπέκτασιν ἐθνικιστικῆς νοοτροπίας — ἀποδίδεται εἰς ὀλόκληρον περίοδον πολιτισμοῦ (τὴν πρὸ τοῦ ἀθηναϊκοῦ ἐποικισμοῦ τῆς νήσου), τόσον ὑπὸ τοῦ Della Seta, Arte Tirrenica di Lemno ἐν AE 1937(B) 629 - 654, ὅσον καὶ ὑπὸ τοῦ D. Mustilli, La Necropoli tirrenica di Efestia, Ann. 15/16 (1930/32).

Καὶ τοῦ μὲν πρώτου ἡ προσπάθεια τείνει νὰ ὑποδείξῃ τὴν ἀνεξάρτητον ἐκ τῆς (ἑλληνικῆς) ἀρχαϊκῆς τέχνης καὶ κατ' εὐθειαν ἐκ τῆς μυκηναϊκῆς διαμόρφωσιν τῆς ἐγχορίου πα-

C. Fredrich<sup>2</sup> καὶ τῶν Ch. Picard - A. J. Reinach<sup>3</sup>. Τῶν τάφων τούτων παρέχω ἐδῶ φωτογραφίαν (Πί ν. 462 α) καὶ σχέδιον (Σχ ἐ δ. 1 α). Ἐτερον μεμονωμένον ὁμοειδῆ τάφον παρετήρησα ὑπὸ τὴν ἀκρόπολιν, πρὸς τὰ ΒΑ-Α. εἰς θέσιν Παλιῶς Μπαχτσῆς (Σχ ἐ δ. 1 β).

Συλλογὴ Νέας Κούταλης

Μὲ πρωτοβουλίαν τοῦ δημοδιδασκάλου κ. Ἰ. Ἀλευροπούλου οἱ ἀπὸ τὴν Κούταλην τῆς Προποντίδος καταγόμενοι σπογγαλιεῖς, οἱ ἐγκατεστημένοι εἰς συνοικισμὸν ἰδρυθέντα κατὰ τὰ νοτιοδυτικὰ τοῦ κόλπου τοῦ Μουδρου, προσεκόμισαν τὰ κατὰ τὰς καταδύσεις τῶν ἀνασυρόμενα ἀρχαῖα, ἅτινα ἀπετέλεσαν μικρὰν συλλογὴν ἐν τῷ σχολείῳ στεγαζομένην καὶ ἀριθμοῦσαν τὸ θέρος τοῦ 1963 εἴκοσι πέντε ἀντικείμενα.

Τὰ πλεῖστα τούτων εἶναι, ὡς συνήθως, ἀγγεῖα. Ὑπάρχουν, ὅμως, καὶ τέσσερα μολύβδινα ἀντικείμενα, ὧν τρεῖς ἀνισομεγέθεις ἐσχάροι (αἱ δύο μικρότεροι (Πί ν. 462 δ), τὸ δὲ τέταρτον ἐπιμηκες ρομβοειδὲς ἔλασμα<sup>4</sup>).

Ἀπὸ τὰ εἴκοσι καὶ ἓν ἀγγεῖα τὰ δώδεκα εἶναι ἀμφορεῖς, δέκα ὀξυῦθμοι καὶ δύο βληματοσχημοὶ ρωμαϊκοί. Εἰς τὴν ρωμαϊκὴν ὥσαυτως ἐποχὴν ἀποδοτέοι τρεῖς εὐρύστομοι πρόχοι (Πί ν. 462 β). Τὰ λοιπὰ ἕξ ἀγγεῖα εἶναι νεωτέρων χρόνων: ἐν ἰταλικόν τῆς Ἀναγεννήσεως (οἰνοχόη τύπου Φαγέντσας), τὰ δὲ λοιπὰ τῆς Τουρκοκρατίας. Μεταξὺ τῶν τελευταίων διακρίνονται διὰ τὴν ἐλαστικότητα τοῦ μεταλλικοῦ σχήματος (τὸ ὁποῖον εὐρύτατα ἐχρησιμοποίηθη καὶ ὡς κοσμητικὸν στοιχεῖον εἰς ὀρειχάλκινα σκευὴ καὶ κασέλας) δύο λαδικὰ ἢ μπρίκια (Πί ν. 462 γ). Ἐνδιαφέρων, τέλος, εἶναι καὶ ὁ — νεώτατος ἀσφαλῶς πάντων — πλαστικῶς κεκοσμημένος ἀμφορεὺς (Πί ν. 462 ε), ὅστις, παρά τὴν ὑπὸ τὴν ἐπή-

ραγωγῆς, ὁ δὲ δεύτερος, ἐπειτα ἀπὸ ὑπερβολικὰ ἐκτεταμένας ἀναζητήσεις ἐπαφῶν, καταλήγει οὐσιαστικῶς εἰς τὸ συμπέρασμα τοῦ Fredrich περὶ ὑπάρξεως πολιτιστικῆς ἐνότητος τοῦ θρακοφρυγικοῦ γεωγραφικοῦ χώρου, εἰς δν περιλαμβάνει καὶ τὴν Λήμνον. Ἀμφότεροι ἀναγκάζονται νὰ παραδεχθῶν ὅτι δὲν δύναται ν' ἀνιχνευθῆ συνάφεια πρὸς τὴν ἑτρουσκικὴν τέχνην καὶ δικαιολογοῦν τὴν διατήρησιν τοῦ ὄρου τυρρηνικῶς ἐκ τῆς ἀναγωγῆς πρὸς τὴν ἀρχαίαν παράδοσιν περὶ οἰκίσεως τῆς νήσου ὑπὸ Τυρρηθῶν, πρᾶγμα τὸ ὁποῖον ὅμως δὲν ἐπιχειρεῖται πλέον ἐν τῇ ἐπιστημονικῇ ἐρευνῇ. Λόγφ τῶν συγχύσεων, ἅς θὰ ἐπέφερον ἡ ἀναζητήσις συνδέσεως πρὸς τὰς (συχὰ παραλασσοῦσας) μυθολογικὰς παραδόσεις.

2. Fredrich ἔ. ἀ. 252 - 253.

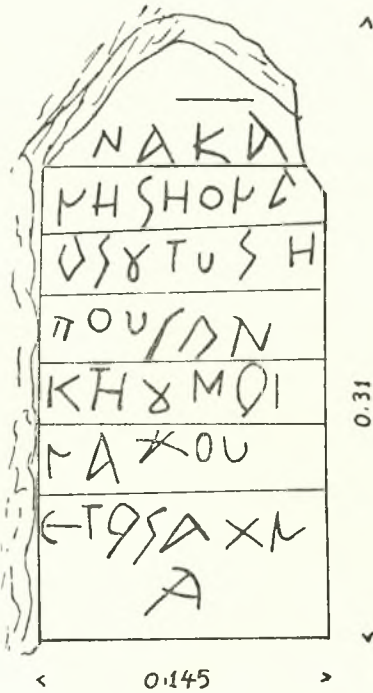
3. BCH 36 (1910) 341 - 342.

4. Ταῦτα κατὰ τὴν γνώμην τῶν σπογγαλιέων ἀπετέλουν ἀγκυρᾶ· ἡ ἄποψις ὅμως αὕτη καὶ δυσερμηνεύτος φαίνεται καὶ στερεῖται μαρτυριῶν ἐκ τῶν μνημείων πρὸς ὑποστήριξιν τῆς.

ρειαν τῆς θαλάσσης ἀπάλειαν τῆς βαθυκασάνου ἀλοιφῆς του, εἶναι βέβαιον ὅτι ἀνήκει εἰς τὴν κατηγορίαν Τσανάκ - Καλέ, τὴν γνωστὴν ἀπὸ τὰ εἰς τὰ Δαρδανέλλια,<sup>5</sup> ὑπὸ ἔντονον εὐρωπαϊκὴν ἐπίδρασιν καὶ εἰς κραυγαλέον μαρμάκ, κατασκευαζόμενα μέχρι τῶν ἀρχῶν τοῦ αἰῶνος ἄγγεϊα.

#### Ἄλεξόπουργος

Δύο μόλις χιλιόμετρα δυτικῶς τῆς Νέας Κούταλης, πρὸς τὸ χωρίον Πεσπέραγος, εἶχον ἤδη ἐπισημανθῆ μεσαιωνικὰ λείψανα εἰς τὴν μετὰ τὸ χαρακτηριστικὸν βυζαντινὸν ὄνομα θέσιν Ἄλε-



Σχέδ. 2. Ἰδρυτικὴ ἐπιγραφή τοῦ καθολικοῦ τῆς Μονῆς Παντοκράτορος εἰς Λῆμον

ξόπουργος, περὶ τὴν διαλελυμένην Μονὴν τοῦ Παντοκράτορος. Μερικὰ ἀρχιτεκτονικὰ μέλη, ὡς πλᾶξ θωρακίου ἐκ τραχεῖτου, μαρμάρινος ἀμφικιονίσκος παραθύρου καὶ μαρμάρινος οὐδὸς ἀναγονται εἰς τὴν παλαιοχριστιανικὴν ἢ τὴν πρώιμον βυζαντινὴν ἐποχὴν. Εἰς τὴν αὐτὴν πιθανῶς περιόδον ἀνάγεται ἐπιγραφή ἐπὶ μαρμαρίνου τεμαχίου ἐντετυλισμένου εἰς ἀγροτικὴν καλύβην περὶ τὰ 200 μ. δυτικώτερον, ὅπου ἀναγιγνώσκεται: *Κ(ύρι)ε σόσον τὸν λαόν σου καὶ [- -] Ἀμήν.* Ἄλλη νεω-

5. Ἐξ οὗ καὶ ἡ ὀνομασία τους Τσανάκ - Καλέ, ἤτοι Στενὰ τῶν ἄγγεϊων (τσανακίων).

τέρα ἐπιγραφή (Σχέδ. 2), μνημονεύουσα ἀνακαίνισιν τοῦ ναοῦ ἐν ἔτει 1691, εὑρηται ἐντετυλισμένη εἰς τὰ νεκτικὰ κελλία, παρὰ τὴν ἐπίσης προσφάτως ἀνοικοδομηθεῖσαν ἐκκλησίαν. Ἐκ τῶν ὑπογεῖων τῆς παλαιᾶς ἐκκλησίας ἐξήχθησαν τρεῖς εὐρυγύστριοι πίθοι, ἀποκειμένοι νῦν βορείως ταύτης. Πρὸς τούτους ἴσως συνδέεται πιεστήριον ἐκ μελανοτέφρου τραχεῖτου εὐρισκόμενον περὶ τὰ 50 μ. δυτικῶς τῆς ἐκκλησίας.

#### Σέλινα

Ἐκτεταμένα λείψανα ἀρχαίου οἰκισμοῦ παρατηροῦνται εἰς κλειστὴν κοιλάδα περὶ τὰ 20' ΒΑ. τῆς Μυρίνης μετὰ πολλὰ μεταβυζαντινὰ καὶ τινα κλασσικὰ ὄστρακα. Πρὸς τὸ ΝΑ. ἄκρον τῆς κοιλάδος καὶ ἐντὸς τοῦ κτήματος τῆς Ἀννέτας Παντελιᾶ, εὐρίσκεται σημαντικὸν κτήριο, ἀπὸ τὸ ὁποῖον ἐξήχθησαν εὐμεγέθεις εἰργασμένοι λίθοι (παραστάδες, ὑπέρθυρα κλπ.) ἐξ ἐγχωρίου λευκοῦ τραχεῖτου. Εἰς τὸ βαθύτερον σημεῖον τῆς κοιλάδος, πρὸς τὰ ΒΑ., ἀπόκειται καὶ μονολιθικὸν τριβεῖον. Ὑψηλὰ, δυτικῶς, παρὰ τὸ ἐξωκκλήσιον τῆς Ἁγίας Παρασκευῆς, διακρίνονται ἐπὶ τῆς ἀπεγυμνωμένης ἐπιφανείας τάφοι κιβωτιόσχημοι.

#### ΛΕΣΒΟΣ

##### Γέρα

Ὁ ἀγρότης Γ. Δ. Ψωμᾶς προσεκόμισεν εἰς τὸ Μουσεῖον Μυτιλήνης ἀττικὸν ληκύθιον τῶν περὶ τὸ 500 π.Χ. χρόνων, εὐρεθὲν κατὰ τὴν κατασκευὴν ἀναλημμάτων τῶν ἐλαιῶν εἰς τὸ εἰς θέσιν Μοναστηράκι, παρὰ τὸν Αὐλώνα, τὸ δυτικὸν τοῦ στομίου τοῦ Κόλπου τῆς Γέρας, κτήμα του. Ἐπιτόπιος ἐξέτασις ἔδειξε τὴν ὑπαρξίν τοίχων ἐκ μικρῶν σχιστολίθων, μόλις ἀναφανέντων ἐκ τῆς πρὸς θεμελίωσιν τῶν ἀναλημμάτων ἐσκαφῆς ἐπὶ τῆς ἀποτόμου κλιτύος, ὀλίγον ἄνωθι τοῦ ἀγροτικοῦ οἰκίσκου τοῦ καλλιερητοῦ. Τεμάχια πίθων, καθὼς καὶ ἀβαφῶν καὶ μελανοτέφρων (λεσβιακῶν) ἄγγεϊων, συνδέονται πρὸς τοὺς τοίχους τούτους, ὁ χαρακτήρ τῶν ὁποίων δὲν δύναται ἀκριβέστερον νὰ προσδιορισθῆ ἄνευ περαιτέρω σκαφῆς.

##### Μυτιλήνη

Ἡ ἀνασκαφὴ τῶν μωσαϊκῶν τῆς Χωράφας δὲν ἐσημείωσεν οὐσιαστικὴν πρόοδον, λόγῳ καθυστερήσεως τῆς ἀπαλλοτριώσεως τῶν πέριξ οἰκῶν, ἢ ὑπαρξίς τῶν ὁποίων ἐμποδίζει τὴν ἐπέκτασιν τῆς ἀνασκαφῆς (βλ. τὸ Ἔργον τῆς Ἀρχαιολογικῆς Ἑταιρείας κατὰ τὸ 1963).

Ἐμφθονον ὑπῆρξε τὸ συγκεντρωθῆν ὕλικόν, ἰδίᾳ ἐκ τῆς ἀναεώσεως τῶν λιθοστρώτων τῶν βορειο-δυτικῶν συνοικιῶν τῆς παλαιᾶς πόλεως (Ἁγίου Γεωργίου καὶ Ἁγίου Συμεῶν), ἀποτελούμενον σχεδὸν ἐν τῷ συνόλῳ του ἀπὸ τουρκικὰς ἐπιτυμβίου στήλας (μεζάρια) (Πί ν. 463 α) καὶ ἄλλα ἀρχιτεκτονικὰ γλυπτὰ (Πί ν. 463 β, δ). Τυπικὸν ἐπίσης περίθυρον τῆς Τουρκοκρατίας (Πί ν. 463 γ) παρεδόθη, ὁμοῦ μετ' ἄλλου ὕλικου, ἐκ κατεδαφισθέντος μανδροτοίχου ἐπὶ τῆς ὁδοῦ Κρήνης, τῆς ἀπὸ τοῦ βορείου λιμένων (Ἐπάνω Σκάλας) εἰς τὸν κατὰ τὴν ὑπὸ τὸ ἀρχαῖον θέατρον δυτικὴν κλιτὸν τῆς πόλεως συνοικισμὸν ἀγούσης ἀρτηρίας. Τὰ ἄλλα ἐκεῖθεν κομισθέντα τεμάχια περιλαμβάνουν τμῆμα ὑστερορωμαϊκῆς σίμης με πλούσιον φυτικὸν διάκοσμον, δύο τεμάχια πλακῶς θωρακίου με ἐπιπεδόγλυφον σταυρὸν καὶ ταπεινὸν ἐπίκρανον με σταυρὸν ἐντὸς κύκλου περιβαλλόμενον ὑπὸ ὄλως σχηματικῶς, δι' ἐγκαρῆξεως μόνον δηλουμένων φύλλων (Πί ν. 463 ε). Παρεμφερές μικρὸν ἐπίκρανον ἀνευρέθη εἰς τὰ θεμέλια τοῦ παρὰ τὴν μητροπολιν ἀνεγειρομένου ἐκκλησιαστικοῦ οἰκοτροφείου (Πί ν. 463 ζ). Τὰ δύο ταῦτα ἀρχιτεκτονικὰ μέλη εἶναι κατὰ τοῦτο ἐνδιαφέροντα, ὅτι φαίνονται μᾶλλον πρῶτιμα βυζαντινὰ ἢ παλαιοχριστιανικὰ, ἀντιπροσωπεύοντα οὕτω περίοδον οὐδόλως σχεδὸν διαπιστωμένην μνημειακῶς ἐν τῇ νήσῳ, ἐν ἀντιθέσει πρὸς τὰ ἀφθονώτατα λείψανα τῆς παλαιοχριστιανικῆς ἐποχῆς (πρβλ. κατωτέρω περὶ τῶν βυζαντινῶν ἐκκλησιῶν ἐν τῇ νήσῳ).

### Ἐρεσοῦ

Εἰς εἰσέτι ὄχρωματικὸς πολυγωνικὸς περίβολος, ἐκ τῶν ἀφθονούντων κατὰ τὸ δυτικὸν μάλιστα τμῆμα τῆς νήσου<sup>6</sup>, ἐπεσημάνθη εἰς τὴν περιοχὴν τῆς Ἐρεσοῦ ὑπεράνω τῆς ἀπὸ Ἀντίσσης δημοσίας ὁδοῦ, ἰδιότυπον πολυγωνικὸν σύστημα (Πί ν. 464 α). Οὗτος ἀφ' ἐνός μὲν θὰ ἐξησφάλιζε τὰ πρὸς τὴν Ἀντίσσαν ὄρια τῆς ἀρχαίας πόλεως, ἀφ' ἐτέρου δὲ θὰ ἐχρησίμευε πρὸς ἐπίβλεψιν τῆς ὑποκειμένης βαθείας κοιλάδος τοῦ μεγάλου Λάκκου, ὅπου πέρυσιν ἀνεγνωρίσθησαν ἐρεῖπια βυζαντινοῦ ναυδρίου ἐντὸς ἐκτεταμένου ἀρχαίου οἰκισμοῦ (βλ. ΑΔ 18 (1963): Χρονικά, σ. 269).

Ἄλλοι ὄχρωματικοὶ πύργοι εἶχον σημειωθῆ ἤδη ὑπὸ τοῦ Koldewey,<sup>7</sup> ΒΔ. τῆς Ἐρεσοῦ εἰς τὴν παρὰ τὸ Σίγρι κοιλάδα τῆς Τσιχλιώντας. Τὰ

παρεχόμενα ὁμῶς ὑπ' αὐτοῦ στοιχεῖα φαίνονται ἑλλιπῆ καὶ δὲν παρέχουν ἱκανοποιητικὴν εἰκόνα τῆς ἐκτάσεως τῶν σωζομένων λειψάνων. Οὕτω κατὰ τὴν ΒΔ. ἀπόληξιν τῆς κοιλάδος, εἰς τὴν φέρουσιν τὴν χαρακτηριστικὴν ὄνομασιν Λεσβάδος θέσιν, διακρίνεται σαφῶς ἐπὶ τῆς κλιτύος περίβολος καὶ ὑπὲρ αὐτὸν θεμέλια κτηρίων, μεταξὺ τῶν ὁποίων καὶ μεγαροειδές, ἀνάλογον πρὸς τὰ οἰκήματα τῆς Ἀρίσβης<sup>8</sup>. Τὸ δεύτερον τῶν ὑπὸ τοῦ Koldewey σημειουμένων ὄχρωμάτων εὐρίσκεται κατὰ τὴν βορείαν παρεῖαν τῆς μικροτέρας ἀνατολικῆς κοιλάδος καὶ εἰς τὴν στάνην τοῦ Παναγιώτη Γερακέλου, εἰς τὴν ὁποίαν ἀφθονον ἀρχαῖον ὕλικόν ἔχει χρησιμοποιοῦν. Τὰ ἐδῶ ὄρατὰ λείψανα μαρτυροῦν μέγα συγκρότημα κτηρίων ἐκ πλίνθων τεφροῦ ἢ ροδίζοντος τραχείτου.

Κατὰ τὴν ΒΔ. ἐσοχὴν τῆς κοιλάδος, εἰς θέσιν Σπήλιος, εὐρίσκεται ἐπιγραφή κεχαραγμένη βουτροφηδὸν ἐπὶ στήλης τεφροῦ τραχείτου σωζομένης κατὰ τὸ δεξιὸν ἡμισυ. Ἡ ἐπιγραφή, ἐξ ὀλοκλήρου σχεδὸν κατεστραμμένη ἄνω, λόγῳ φθορᾶς τοῦ λίθου, με δυσκολίαν ἀναγινώσκεται, λόγῳ τῆς ἀνωμάλου ἐπιφανείας τοῦ ὕλικου καὶ τοῦ μικροῦ σωζομένου μέρους ἐκάστου στίχου (Σχ ἐ δ. 3).

Ἐντὸς τῆς Ἐρεσοῦ, ἐν συνεχείᾳ τῶν περυσινῶν ἐργασιῶν συντηρήσεως καὶ εὐπρεπισμοῦ τῆς παλαιοχριστιανικῆς βασιλικῆς, ἐστερέωθη ὅ,τι ἀπέμεινεν ἀπὸ τὰ μωσαϊκὰ τοῦ δαπέδου τοῦ μεσαίου κλίτους καὶ τοῦ νάρθηκος. Συνεπληρώθη τὸ κτήριον τῆς ἀρχαιολογικῆς Συλλογῆς καὶ ἐγένοντο συμπληρωματικαὶ ἀνιχνεύσεις εἰς τὴν ἀρχαίαν πόλιν μετὰ περισυλλογῆς ἀρχαιοτήτων. Διεπιστώθη οὕτω νέον μικρὸν τμῆμα πολυγωνικοῦ τείχους ὑψηλὰ ἐπὶ τῆς ΒΔ. κλιτύος τῆς ἀκροπόλεως, ἐντὸς τοῦ κτήματος Λουκαδέλλη, παρὰ τὸν οἰκίσκον τοῦ Φώτη Κάκκαλου. Τὸ τεῖχος, ἐξαιρέτου δομῆς κατὰ τὸν λέσβιον τρόπον, εἶναι ὄρατὸν εἰς μήκος 4 περίπου μέτρων καὶ εἰς ὕψος 4 - 5 δόμων, στρέφεται δὲ κατ' ὀρθὴν γωνίαν εἰς τὸ ΒΑ. ὄρατὸν ἄκρον του. Παρέχω ἐνταῦθα (Σχ ἐ δ. 4) σχεδίασμα τῆς ὄψεώς του, ἐπειδὴ τοῦτο, κατασκιαζόμενον ὑπὸ μεγάλης συκῆς, δὲν εἶναι δυνατόν νὰ φωτογραφηθῆ ἀποδοτικῶς.

Πληρέστερον σήμερον φαίνεται τὸ ἐν τῷ τοπογραφικῷ διαγράμματι τοῦ Koldewey (ἔ.ἀ. πίν. 8) ὑπὸ στοιχεῖα Q τείχος, ἀποτελοῦν, ὡς καὶ ἡ τοιχοδομία του μαρτυρεῖ (Πί ν. 464 γ), ὑστερωτέραν ἐπέκτασιν τῆς ὄχρωσεως πρὸς τὸν σκοπόν, ὅπως περιληφθῆ καὶ ὁ λιμὴν ἐν αὐτῇ.

6. Βλ. R. Koldewey, Die antiken Baureste der Insel Lesbos, Berlin 1890, 61 - 63 πίν. 27 καὶ ΑΔ 17/18 (1961/62): Χρονικά. 7. Ἐ.ἀ. 62 πίν. 27, 1, 2.

8. Ἐ.ἀ. πίν. 14, 1.

Τάφοι ἀρχαῖοι ἀνευρέθησαν τυχαίως:

1. Εἰς Γερακάρι Καλλονῆς (παρὰ τὸν μεσαιωνικὸν οἰκισμὸν τῶν Τριάντα), ἐντὸς τοῦ κτήμα-



Σχέδ. 3. Ἐπιγραφή εἰς Τσιχλιώνταν Ἑρεσοῦ

τος Κουρουκλή, τάφος περιέχον κύλικα μελαμβαφή καὶ μόνωτον φιάλην τοῦ 5ου αἰ. π.Χ.

2. Εἰς Ἅγιον Παῦλον Βασιλικῶν, κατὰ τὴν ΒΑ. παραλίαν τοῦ Κόλπου τῆς Καλλονῆς, νοτίας τῆς Πύρρας (καὶ τῆς Ἀχλαδερῆς) καὶ ἐντὸς τοῦ κτήματος τοῦ Ὀδυσσεῶς Παντελῆ, εἰς θέσιν Ξηρό, περιέχον μελαμβαφῆς ἐγχώριον φιαλίδιον

καὶ μικρὸν ἐγχώριον ἀνοικτότεφρον ἀμφορίσκον μὲ πεπιεσμένον λαϊμόν<sup>9</sup>, τοῦ 5ου ἐπίσης αἰ. π.Χ.

3. Εἰς Ἀχλαδερὴν, περὶ τὰ 100 μ. ΒΑ. τῶν κεντρικῶν ἐγκαταστάσεων τοῦ ἐκεῖ ἀγροκτήματος κατὰ τὴν ἀνόρουξιν θεμελιῶν πρὸς ἀνέγερσιν ἀποχωρητηρίου, ταφή ἐντὸς πίθου, Β - Ν. προσανατολισμοῦ, ἐνθεθειμένου ἐντὸς ὀρύγματος πληρωθέντος μὲ θαλασσίαν ἄμμον (χαλίκι). Ἐκτὸς τεμαχίων ἀβαφῶν καὶ μελανῶν λεσβιακῶν ἀγγείων εὐρέθησαν τεμάχια σιδηρᾶς στελεγγίδος καὶ μεγάλη χαλκῆ πόρπη ἄριστα διατηρουμένη.

#### Ἐπιγραφαὶ

Ἡ κ. Ἀγγ. Χαριτωνίδου ἀνέλαβε τὴν ταῦτισιν τῶν ἐν τῷ Μουσεῖῳ ἐπιγραφῶν πρὸς τὸν σκοπὸν ἀφ' ἐνὸς μὲν συμπληρώσεως τοῦ εὐρετηρίου, ὅπου πενήκοντα πέντε ἀκατάγραφοι ἐπιγραφαὶ προσετέθησαν, ἀφ' ἑτέρου δὲ προεργασίας τῆς δημοσιεύσεως τῶν ἀνεκδότων καὶ ἐνδεχομένων συμπληρώσεων εἰς τὰς ἐκδεδομένας ἐπιγραφὰς τῆς Λέσβου.

Παραλλήλως προωθήθη καὶ ἡ ἐν γένει κατάρτισις τοῦ εὐρετηρίου μὲ τὴν βοήθειαν τῆς τελειοφοίτου τῆς ἀρχαιολογίας τοῦ Πανεπιστημίου Θεσσαλονίκης δ. Ὀλγας Σταυρίδου διὰ τῆς καταγραφῆς ὑπερτετρακοσίων ἀντικειμένων.

#### Βυζαντινὰ Λέσβου

Ἐφέτος διεπιστώθη ἡ ὑπαρξις μιᾶς εἰσέτι σταυρικοῦ τύπου ἐκκλησίας, τοῦ ἁγίου Νικολάου εἰς Κάλαμον Μιστεγνῶν. Οὕτω αἱ μέχρι σήμερον γνωσταὶ βυζαντιναὶ ἐκκλησίαι τῆς νήσου συμποσῶνται εἰς πέντε. Τὰ σχετικὰ περὶ τῆς τόσοσιν πενιχρῶς ἀντιπροσωπευομένης βυζαντινῆς ἐκκλησιαστικῆς ἀρχιτεκτονικῆς ἐπὶ τῆς Λέσβου συνεκentrώθησαν εἰς ἄρθρον δημοσιευόμενον εἰς τὸ Χαριστήριον εἰς Ἀ. Κ. Ὀρλάνδον (τ. Β' σ. 72 - 77).

#### Μεταβυζαντινὰ καὶ νεώτερα

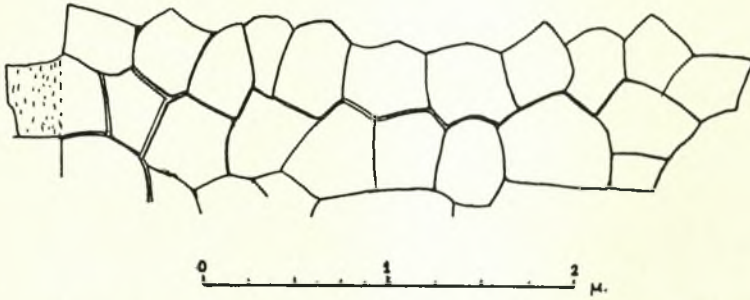
Εἰς τοὺς ὀλίγους, σχετικῶς, μονοκλίτους ναοὺς τῆς Λέσβου προσετέθησαν δύο μνημεῖα. Τὸ πρῶτον εὐρίσκεται εἰς τὴν αὐτὴν μὲ τὴν προμνησθεῖσαν σταυρικὴν ἐκκλησίαν περιφέρειαν τῶν Μιστεγνῶν, παραπλευρῶς τῆς δημοσίας ὁδοῦ καὶ ἐντὸς τοῦ κτήματος τοῦ Στρατῆ Ταλέλη. Τὸ ἐν

9. Τοῦ σχήματος πλησιέστατον παράλληλον ἀνευρίσκεται εἰς τὸν ἐξ Ἀντίσσης, BSA 31 (1930/31) 178 πίν. 28, 3, ἐπιγραφὸν ἀμφορέα, τοῦ ὁποῦ οὕτω ἡ χρονολόγησις (ὀπως καὶ τῶν τεφρῶν λεσβιακῶν ἀγγείων γενικῶς) δύναται εὐχερῶς νὰ καταβιβασθῆ ἄρκετὰ χαμηλὰ ἐντὸς τοῦ 5ου αἰ. π.Χ.

έρειπίους ελάχιστα σφζόμενον ναυδριον τουτου των Ταξιαρχών έχει μικρόν νάρθηκα μήκους 2 μ., ό δλος δέ ναϊσκος έχει μήκος έσωτερικώς ( άνευ της άψιδος του Ιεροϋ ) 8.45 μ. και πλάτος 3.20 μ.

Ή δευτέρα έκκλησία του τύπου τουτου εύρίσκειται εις θέσιν Στρογγυλου, δυτικώς του Πολιχνίτου και έντός του κτήματος του Στρατη Γό-

τέρου ναου, του όποιου και διατηροϋνται ίχνη των τοιχογραφιών κατά την δυτικην πλευράν), διά της άπομακρύνσεως κυρίως των μεταγενεστέρων κονιαμάτων, εις τρόπον ώστε ή έπιμελημένη τοιχοδομία ν' αναδειχθί και αι άρχαϊαι μαρμάρι- ναι πλίνθοι νά είναι όραται ( Πί ν. 464 β). Κατά την άποκάθαρσιν ταϋτην έφάνη και έπιστύλιον



Σχέδ. 4. Έρεσός. Τμήμα τειχους επί της ΒΔ. κλιτύς της άκροπόλεως

μου, σφζεται δέ καθ' όλον σχεδόν τό ύψος των μακρών πλευρών και μέχρι της γενέσεως του ήμιθολίου του Ιεροϋ κατά την ανατολικην πλευράν, ένφ ή δυτικη πλευρά είναι κατεστραμμένη. Τό όλον κτίσμα ( Σχ έ δ. 5 ) άποτελεί επιμήκη σηκόν, μήκους 7.44 μ., άνευ έσωτερικών διαιρέσεων και πλάτους 3.55 μ., με τοξωτήν θύραν πλάτους 0,94 μ. όλίγον ανατολικότερον του μέσου της νοτίας πλευράς. Μαρμάρινα παλαιοχριστιανικά άρχιτεκτονικά μέλη και κίονες και πλίνθοι έξ έρυθρωπου τραχείτου άπόκεινται έν αυτή.

**Ζωοδόχος Πηγή Βρισάς**

Έφέτος έγινε, δαπάναις του Ύπουργείου, συντήρησις της αξιολόγου διά την έν γένει διατήρησιν της και μάλιστα διά τό καλόν, και δι' αναγλύφων μορφών κοσμούμενον τέμπλον της, έκκλησίας των πρώτων έτών του 19ου αϊωνος διά της άνακατασκευής κυρίως της στέγης της.

**Άγιοι Θεόδωροι Μυτιλήνης**

Ή έκκλησία αυτη μνημονεύεται υπό του Kol-dewey ( έ. ά. 9 ) διά την εδρεϊαν χρησιμοποίησιν άρχαιου υλικου, μάλιστα εις τους κίονας του προστώου και τον τοίχον της προσόψεως. Με πρωτοβουλίαν και δαπάνην του έκκλησιαστικου συμβουλίου έγινετο έφέτος, τή έπιβλέψει του υπογράφοντος, μερικη άποκατάστασις της και καθ' αυτήν ένδιαφερούσης ταϋτης έκκλησίας, της άρχαιοτέρας έν τή πόλει της Μυτιλήνης ( 1795, όποτε άνακατεσκευάσθη εκ παλαιοτέρου μικρο-

δωρικού κτηρίου εκ τραχείτου ( Πί ν. 464 δ ), τό όποιον προσφωδς έχρησιμοποιήθη εις τας πλαγίας πλευράς του προστώου.

**Μνημεία της Τουρκοκρατίας**

*Οικία Βαρελτζίδενας έν Πέτρα*

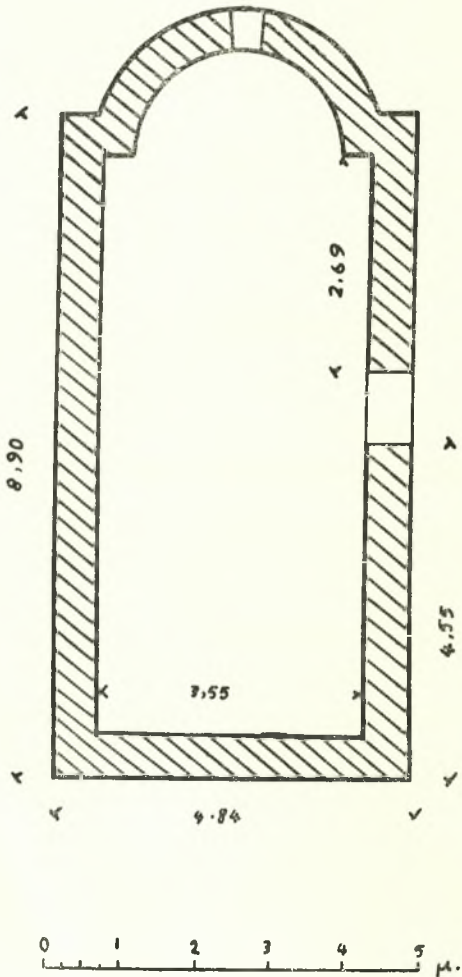
Έφέτος έπραγματοποιήθη ή εξαγορά και έγένετο ξναρξις της συντηρήσεως του αξιολόγου, δυτικομακεδονικου, τουτου άρχοντικου των άρχών του 19ου αι., τό όποιον, εκτός από τό καθ' αυτό άρχιτεκτονικόν του ένδιαφέρον κοσμεϊται και με καλās τοιχογραφίας. Έπειδή έως τώρα μόνον από σχέδια είναι γνωστή ή οικία αυτη<sup>10</sup>, παρέχω επί τή εύκαιρία χαρακτηριστικās φωτογραφίας ( Πί ν. 465 α - β ).

*Τζαμι Μεσαγρου Γέρας*

Εις άνελπίστως καλην κατάστασιν σφζεται τό, συγγενές τεχνοτροπικώς, κομψόν τζαμι εις Μεσαγγρόν της Γέρας, του όποιου αι δικάμπυλοι άψίδες της κιονοστοιχίας του προστώου κοσμουνται

10. Βλ. τό μικρόν και μάλλον έλλιπές μελέτημα του Έλ. Αποστόλου εις την έκδοσιν του Ε. Μ. Πολυτεχνείου, 7<sup>ο</sup> Έλληνικό λαϊκό σπίτι ( Άθηναι 1960 ) 132 - 133 εις. 14 - 19. Κατά τās γενομένης εργασίας στερεώσεως και — λόγω της πλημμελουδς άνακατασκευής όλοκληρου σχεδόν πλευράς μετά τās ζημίας των σεισμών του 1956 — αναγκαστικης αναστηλώσεως τμημάτων της οικίας έχρησιμοποιήσα τά πληρέστερα, πρό εικοσαετίας συνταχθέντα, σχέδια της αρχιτέκτονος κ. Μαρίκας Ζαζορησίου, ευγενώς παραχωρηθέντα προς χρήσιν.

διὰ ρητῶν τοῦ κορανίου, ἐνθ' ἡ ὑπὲρ αὐτά, ἀμέσως ὑπὸ τὰ τόξα καμπύλη ἐπιφάνεια πληροῦται διὰ ἐξωγραφημένων παραστάσεων ( Πί ν. 466 α - γ ).



Σχέδ. 5. Ἐκκλησία εἰς Στρογγυλοῦ Πολυχνίτου  
ΧΙΟΣ

Διὰ τὰ ἐν Χίῳ εὐρήματα καὶ τὰς ἐργασίας παραθέτω, ἱκανῶς συντεταγμένην, τὴν ἔκθεσιν, τὴν ὁποίαν συντάξεν ὁ μὲ ἀσυνήθη ἀφοσίωσιν καὶ ζήλον ἐργαζόμενος ἐπιμελητὴς τῶν ἀρχαιοτήτων τῆς νήσου γυμνασιάρχης κ. Ἀντώνιος Στεφάνου.

Ἀπὸ τοῦς κατὰ καιροῦς ἀνευρισκομένους εἰς τὴν περίμετρον τῆς ἀρχαίας πόλεως «ἀποθέτας», ἐνίστε ἴσως ἀπλοῦς λάκκους ἀπορριμμάτων, ἐπεσημάνθησαν ἐφέτος δύο.

Ὁ πρῶτος ἐσημειώθη νοτιῶς τῆς πόλεως, κατὰ τὴν θεμελίωσιν τῆς οἰκίας Μπουμπάρη εἰς

Ἀττικὴν, παρὰ τὸ παρεκκλήσιον τῆς Ὑπαπαντῆς (πλησίον τοῦ Λιβανείου Γυμνασίου Θηλέων). Ὁ «ἀποθέτης» οὗτος ἦτο ἰδιαιτέρως πλούσιος εἰς σκεύη οἰκιακῆς χρήσεως, ὡς μαρτυρεῖ ὁ μέγας ἀριθμὸς τῶν τεμαχίων ἀμφορέων καὶ ἀβαφῶν ἐν γένει ὀστράκων, ἀγνύθων (κωνικῶν καὶ πυραμιδοειδῶν) καὶ κεράμων. Ἀπὸ τὰ λοιπὰ εὐρήματα ἀξιοσημείωτον εἶναι περίαπτον μὲ γυναικεῖον προσωπεῖον ( Πί ν. 466 ς' ) καὶ τεμάχιον πηλίνου εἰδωλίου χοίρου. Εὐρέθησαν προσέτι δέκα λύχνοι ρωμαϊκῆς ἐποχῆς, ἐκ τῶν ὁποίων θὰ πρέπει νὰ χρονολογηθῇ καὶ ἡ ἀπόθεσις καὶ τῶν λοιπῶν ἀντικειμένων.

Εἰς τὸ τέλος τοῦ 5ου π.Χ. αἰ. χρονολογεῖται, κυρίως ἐκ τῶν ἀττικῶν ἐρυθρομόρφων ὀστράκων ( Πί ν. 466 θ ), τὸ δεῦτερον εὐρημα ΒΔ. τῆς πόλεως εἰς τὸν συνοικισμὸν τοῦ Ἁγίου Νικολάου τοῦ Βουνοῦ, καὶ εἰς τὴν δυτικὴν παρυφὴν τῆς πλατείας τοῦ Συνοικισμοῦ, ἐκεῖ ὅπου ἀρχίζει ἡ κατωφύρα παρὰ τὴν οἰκίαν Χριστοῦ Βογιατζῆ.

Ἐκ τῆς αὐτῆς περιοχῆς τῆς πόλεως, ἀπὸ τὴν κατεδάφισιν τοῦ Στρατιωτικοῦ Νοσοκομείου, προέρχεται τὸ ἰδιαιτέρως ἐίργασμένον κάτω ἥμισυ ἀνδρικοῦ ἀγάλματος, ὕψ. 0,55 μ. Ἐκ δὲ τῆς ἀποχωματώσεως τοῦ οἰκοπέδου τῆς Ἐνώσεως Μαστιχοπαραγωγῶν μετεφέρθη ἀκέφαλον ἄγαλμα, ἔλλιπὲς κατὰ τοὺς ἄκρους πόδας, ὕψους 0,78 μ. ( Πί ν. 466 θ ). Καὶ τὰ δύο ἀγάλματα εἶναι ἐκ χιακοῦ σκληροῦ μαρμάρου, τὸ ὅποτον ἀποκαλεῖται γυαλομάρμαρον καὶ ἐξάγεται ἐκ τῶν λατομείων τοῦ Μηλιγγᾶ.

Ἀπὸ τὴν κατεδάφισιν τῆς οἰκίας Λεωνίδα Κ. Κυρλαγκίτση, εἰς Ἀπλωταριάν (τὴν κυρίαν ἀρτηριάν τῆς ἀγορᾶς τῆς πόλεως) προέρχεται τμήμα περιθύρου μὲ ἀνάγλυφον, ἐν κατατομῇ, προτομὴν ρωμαϊκῆς ἐποχῆς ( Πί ν. 466 ζ ).

Ὅμοίως κεκοσμημένοι παραστάδες ἦσαν, φαίνεται, συνήθεις ἐν Χίῳ, διότι δύο ἄλλαι εὐρίσκονται εἰς τὸ Μουσεῖον τῆς Χίου, τρίτη δὲ ἔχει τοποθετηθῆ ὡς ὑπέρθυρον ἐσωτερικῆς θύρας τοῦ καθολικοῦ ναοῦ τοῦ Ἁγίου Εὐτυχίου. Ἐκ τῶν ἐν τῷ Μουσεῖῳ παραστάδων τῆς μιᾶς, προερχομένης ἀπὸ ἐκκαθάρισιν ἐρειπίων παρὰ τὸν Ταξιάρχην τῆς συνοικίας Ριζάρη, ἡ ἀνάγλυφος κεφαλῆ ( Πί ν. 466 ε ) ταυτίζεται ὑπὸ τοῦ κ. Χρ. Καρούζου μὲ τὸν Νέρωνα εἰς νεαρὰν ἡλικίαν.

Τέλος, ἐκ τοῦ εἰς τὰ Σκλαβιά ἠρειπωμένου πύργου τοῦ Κῶν. Χουζούρη, περισυνελέγη ( ἐντετυχι-σμένος ἄλλοτε ) ὀρθογώνιος βωμὸς ἐκ λατομίου λίθου ὑπολευκοῦ χρώματος, μετὰ πολλῶν ἐρυθρῶν φλεβῶν, ὕψους 0,79 μ. καὶ πλάτους βάσεως μὲν 0,29, κορμοῦ δὲ 0,23×0,26 μ. ( Πί ν. 466 δ ). Ἐπὶ

μῆς τῶν στενῶν πλευρῶν τοῦ κορμοῦ καὶ ἀμέσως κάτωθι τοῦ ἐξέχοντος κυματίου φέρει, σκοπίμως ἀποκρουσθεῖσαν, τὴν ἐπιγραφὴν.

ΘΕΩΝ  
ΣΕΒΑ  
ΣΤΩΝ

κάτωθι δὲ ταύτης κεχαραγμένον ὄξυπύθμενον ἀμφορέα ὕψους 0,12 μ. (ἀντικαταστήσαντα ἴσως τὴν ἀποκρουσθεῖσαν ἐπιγραφὴν).

ΕΡΓΑΣΙΑΙ ΣΤΕΡΕΩΣΕΩΣ ΜΕΣΑΙΩΝΙΚΩΝ ΜΝΗΜΕΙΩΝ

Νέα Μονή

Μετά τὴν στερέωσιν τῶν ψηφιδωτῶν τοῦ κυρίως ναοῦ καὶ τοῦ ἱεροῦ αἱ ἐργασίαι ἐνετοπίσθησαν εἰς τὸν νάρθηκα, ὅπου κατὰ τὰ δύο προηγούμενα ἔτη εἶχον στερεωθῆ καὶ καθαρισθῆ αἱ παραστάσεις τῆς Προδοσίας, τῆς Προσευχῆς ἐπὶ τοῦ Ὄρους, τμῆμα τῆς Ἀναλήψεως, ἡ Προετοιμασία διὰ τὸν Νιπτῆρα, ὁ Νιπτῆρ καὶ ἡ Ἐγερσις τοῦ Λαζάρου. Ἐφέτος ἐστερεώθησαν αἱ ἐξῆς εἰκόνες: ὁ ἅγιος Ἰωάννης ὁ Καλυβίτης, ὁ ἅγιος Στέφανος ὁ Νέος, ὁ ἅγιος Ἐφραῖμ ὁ Σύρος, ὁ ἅγιος Ἀντώνιος, ὁ ἅγιος Ἀρσένιος, ὁ ἅγιος Νικήτας, ὁ ἅγιος Μάξιμος, ὁ ἅγιος Συμεὼν ὁ ἐν τῷ Θαυμαστῷ Ὄρει, ὁ προφήτης Δανιήλ, ὁ προφήτης Ἡσαΐας ὡς καὶ ἡ Βαϊοφόρος καὶ μερικῶς καὶ ὁ πλοχμὸς ὁ περιβάλλων τὴν βᾶσιν τῆς τυφλῆς θόλου.

Ἐκτὸς τοῦ ναοῦ ἐστερεώθη ἡ βότα ἡ ὀρίζουσα τὸ πρὸς τὴν κιστέρναν διαβατικόν, ἀπεμακρύνθησαν οἱ σωροὶ τῶν χωμάτων ἀπὸ τὰ κράσπεδα τοῦ ἐξωτερικοῦ τείχους, ἀνακατεσκευάσθησαν τὰ κατὰ τὴν διάνοιξιν τῆς ἀμαξιτῆς ὁδοῦ καταστραφέντα περὶ τὴν ἐξω πλατεῖαν θρανία καὶ ἀπεχώσθη ἐκ τῶν μπάζων ἢ ἐπὶ τῆς κάτω πλατείας κρήνη.

Ἅγιο-Γάλας

Ἐγένετο ἀνακεράμωσις τοῦ παρεκκλησίου τῆς Παναγίας Ἁγιογαλοῦσαινας καὶ τοῦ Ἁγίου Θαλαλαίου, εἰς τὸ ὅποιον ἐγένοντο καὶ στερεωτικαὶ ἐργασίαι πρὸς διασφάλισιν τῶν τοιχογραφιῶν.

Διευχά

Ἐπεσκευάσθη ἡ στέγη τοῦ καθολικοῦ τῆς Μοῦνης Μοῦδῶν καὶ ἐστερεώθησαν αἱ ἐπὶ τοῦ βορείου τοίχου τοῦ ναοῦ σαθραὶ διαδόσεις. Αἱ γενόμεναι ἐργασίαι συνετέλεσαν καὶ εἰς τὴν διατήρησιν τῶν ἐντὸς τοῦ ναοῦ τοιχογραφιῶν.

Μεστά

Ἐγένοντο στερεωτικαὶ ἐργασίαι ἐπὶ τοῦ τοιχογραφημένου ναοῦ τοῦ Παλαιοῦ Ταξιάρχη. Συνεπληρώθησαν εἰς μεγάλην ἔκτασιν αἱ ἐλλείπουσαι πλάκες ἐκ τῆς δορώσεως τῶν μακρῶν τοίχων καὶ τῶν ἀετωμάτων τοῦ ναοῦ καὶ συνεπληρώθησαν αἱ ἐλλείπουσαι (ἐπίπεδοι) κεραμίδες τῆς στέγης δι' ὁμοειδῶν, συγκεντρωθεῖσάν ὑπὸ τῶν χωρικῶν, ἐκ παλαιῶν ἡρειπωμένων κτισμάτων.

Ὄστεοφυλάκιον Ἁγίου Μηνᾶ

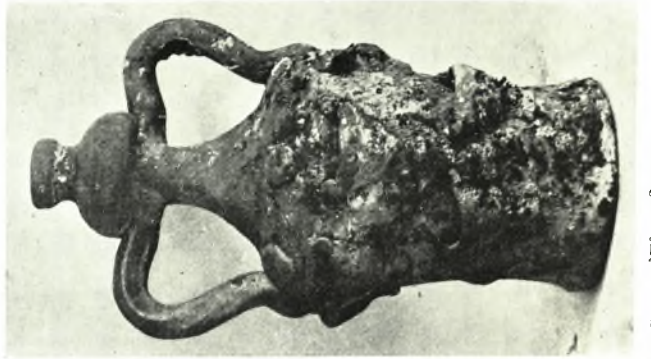
Συνεχίσθησαν αἱ ἐργασίαι στερέωσεως τοῦ ὀστεοφυλακίου τοῦ Ἁγίου Μηνᾶ, τοῦ κυριωτέρου προσκυνήματος τῶν θυμάτων τῶν σφαγῶν τοῦ 1822. Ἡ παλαιὰ ἐτοιμόρροπος στέγη ἀντικατεστάθη διὰ νέας μὲ κεραμίδας βυζαντινοῦ τύπου.

Κάστρον τῆς Χίου

Ἀνεστηλώθη τὸ μετὰξὺ δυτικοῦ καὶ νοτίου προμαχῶνος τμῆμα τοῦ τείχους μέχρι τοῦ ὕψους τοῦ καταστρώματος, τόποθετηθέντος τοῦ ἐκ φωκαϊκῶν λίθων ζωναρίου, ἀπεχωματώθη δὲ καὶ ἡ πρὸ τοῦ ἀποκατασταθέντος τείχους τάφος.

Σ. Ι. ΧΑΡΙΤΩΝΙΔΗΣ

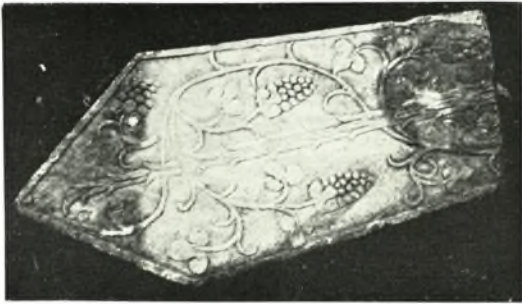
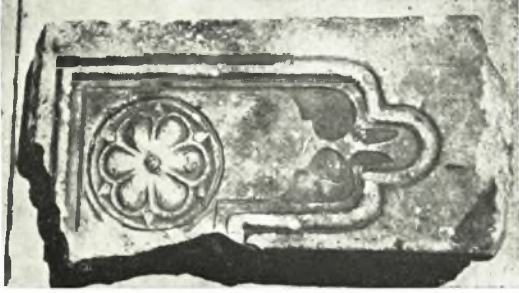
\*



Λήμιος: α. Συστάς τύφων εις Σόκαστρον Καμνίων από Δ., β. Πρόχοι ρωμαϊκής εποχής, γ. Ήλαιοδοχεία εις Συλλογήν Νέας Κούταλης, δ. Μολύβδινοι έσχήρατι, ε. Άμφορες τύπου «Τσανάκ - Καλέ»

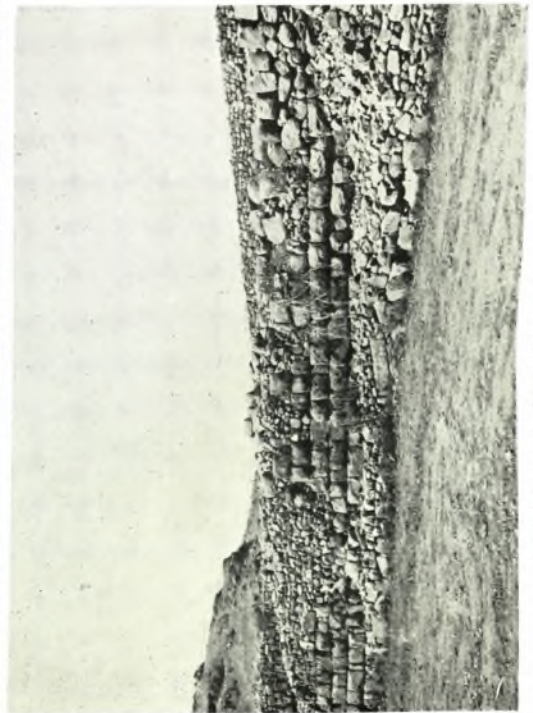
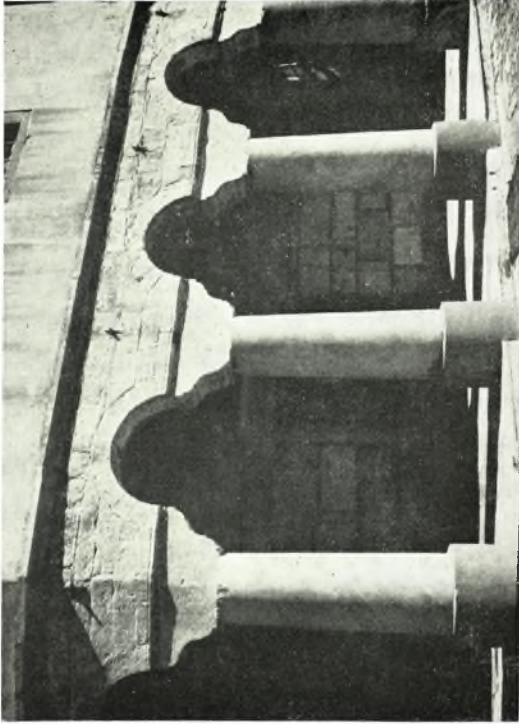
Σ. ΧΑΡΙΤΩΝΙΑΔΗΣ





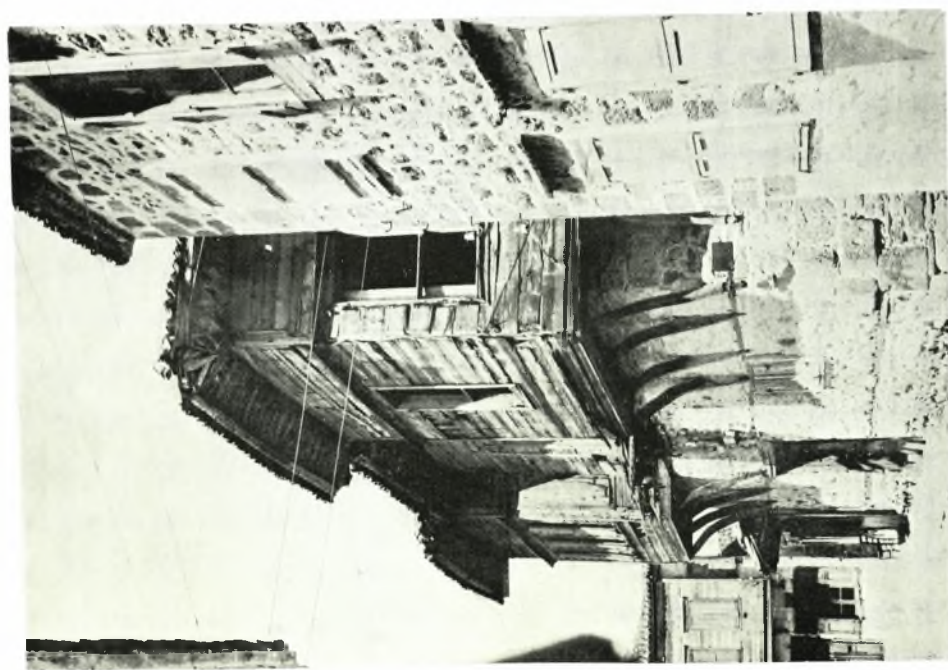
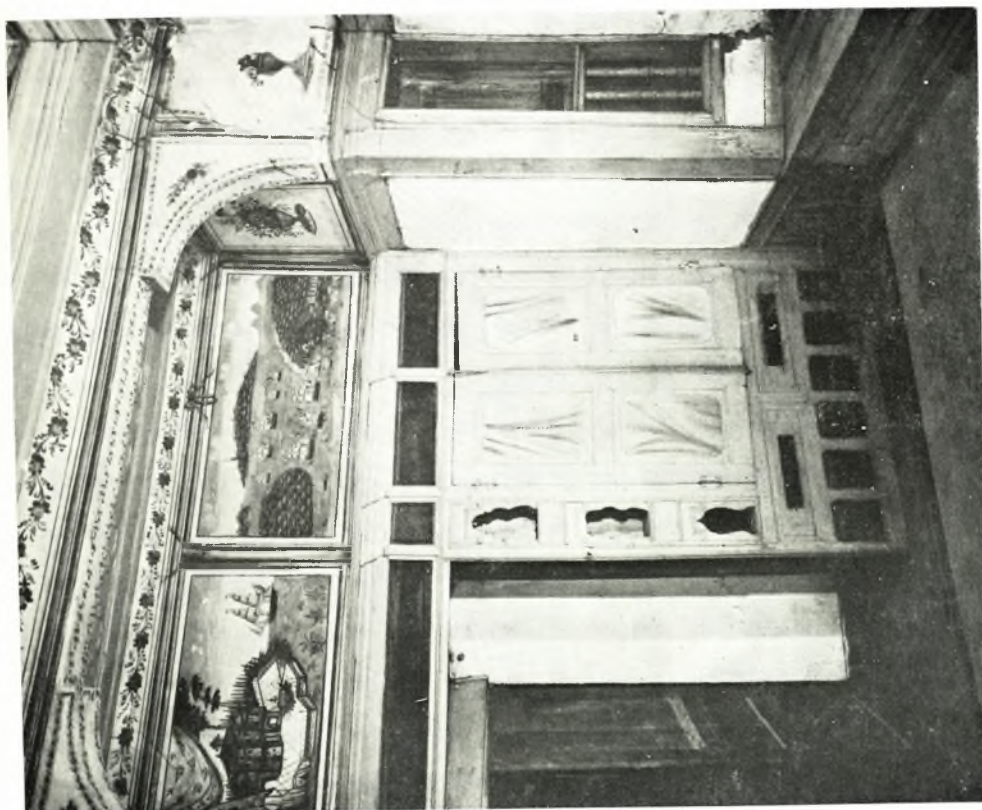
Μυτιλήνη: α. Τουρκική στήλη, β. Τουρκική παραστάς, γ. Τμήμα περιθώρου, δ. Κοίλον πλαισίων ( κρήνης ),  
ε. Βυζαντινόν έπίκρανον έκ τής συνοικισμού Μυτιλήνης, ζ'. Βυζαντινόν έπίκρανον έκ τής Μητροπόλεως Μυτιλήνης

Σ. ΧΑΡΙΤΩΝΙΔΗΣ



Μυτιλήνη: α. Οχυρωματικός περίβολος περιοχής Έρεσσού, β. Άγιοι Θεόδωροι. Ή πρόσφυγες μετά την αποκατάραση των κωνιαμάτων, γ. Τμήμα τών «μακρών τειχών» τής Έρεσσού, δ. Άγιοι Θεόδωροι. Δωρικός θριγκός εις δευτέραν χρήσιν

Σ. ΧΑΡΙΤΩΝΙΔΗΣ



Μυτιλήνη. Πέτρα: α. Οικία Βαρελτζιδενας. Ή πρόσοψις από Ν-ΝΔ., β. Ή νοτία πλευρά τής καλής κάμαρης τής αΰτης οικίας

Σ. ΧΑΡΙΤΩΝΙΔΗΣ



Μυτιλήνη: α - γ. Τζαμί Μεσαγρού Γέρας. Διακόσμησης μετακινίων προστώου, δ. Χίος. Ἐνεπίγραφος βωμός ἀπὸ τὰ Σκλαβιά, ε. Μουσεῖον Χίου. Ἀνάγλυφος κεφαλὴ Νέρωνος, ς'. Προσωπεῖον ἐκ τοῦ «ἀποθέτου» τῆς Ὑπαπαντῆς, ζ. Περίθρονον μὲ ἀνάγλυφον κεφαλῆν, η. Ἄγαλμα ἐκ τοῦ οἰκοπέδου τῆς Ἐνώσεως Μαστιχοπαραγωγῶν, θ. Ἀττικά ἐρυθρόμορφα ὄστρακα ἀπὸ τὸν Ἅγιον Νικόλαον τοῦ Βουνοῦ

Σ. ΧΑΡΙΤΩΝΙΔΗΣ