

## ΜΕΣΑΙΩΝΙΚΑ ΜΑΚΕΔΟΝΙΑΣ

( Ιούλιος - Δεκέμβριος 1963 )

Κατά μήνα Ιούλιον ανέλαβεν υπηρεσίαν παρά τῇ Ἐφορείᾳ ὁ μέχρι τότε ὑπηρετῶν παρά τῇ Δ' Ἐφορείᾳ Βυζαντινῶν Ἀρχαιοτήτων (Κρήτης) Ἐπιμελητὴς Μύρων Μιχαηλίδης, τοποθετηθεὶς εἰς αὐτὴν ὀριστικῶς τὸν Ὀκτώβριον τοῦ ἰδίου ἔτους.

Κατὰ συνέπειαν, τὰ ἐνταῦθα ἀναφερόμενα ἀφορῶσιν εἰς τὰ Χρονικά τοῦ β' ἔξαμήνου 1963.

## Α. ΘΕΣΣΑΛΟΝΙΚΗ

## 1. Ἁγία Σοφία

Διὰ τοῦ Ἐπιμελητοῦ Μύρωνος Μιχαηλίδου συνεχίσθησαν αἱ ἐργασίαι διαμορφώσεως τοῦ δυτικοῦ τμήματος τοῦ περιβόλου τοῦ ναοῦ τῆς Ἁγίας Σοφίας.

Κατὰ τὸ προαναφερόμενον χρονικὸν διάστημα ἐξετελέσθη ἡ βάσει τῶν σχεδίων τῆς Διευθύνσεως Ἀναστηλώσεως πλακόστρωσις τοῦ προαυλίου καὶ ἡ διαμόρφωσις τῆς κλίμακος καθόδου ἐκ τῆς πλατείας πρὸς αὐτό. Οὕτω διὰ μαρμαρίνων παλαιῶν πλακῶν ἐκαλύφθη τὸ πρὸ τοῦ ναοῦ τμήμα ὡς καὶ αἱ κλίμακες, ἐνῶ ἐξ ἄλλου τὸ μέσον τμήμα τοῦ προαυλίου ἐπεστρώθη διὰ «γκρὸ -μπετόν» ἀναμεμιγμένον μετὰ μικρῶν ψηφίδων (ἀστράκι), ἀφεθέντος εἰς τὸ κέντρον, ἀκριβῶς, ἐπαρκοῦς ὀρθογωνίου χώρου, ὡς κηπαρίου, καλυφθέντος διὰ πρασίνου.

Λήγοντος τοῦ ἔτους ἀπέμεινεν ἡ διαμόρφωσις τοῦ περιβολοτοίχου τῆς Β. πλευρᾶς τοῦ προαυλίου καὶ τοῦ πρὸς Β. τοῦ προπύλου δυτικοῦ τμήματος.

Οὕτω διὰ τῆς διαμορφώσεως τοῦ προαυλίου τὸ μνημεῖον ἀπὸ πλάγῃ τῶν πρὸ αὐτοῦ νεωτερικῶν κατασκευῶν, προεβλήθη καὶ παρουσιάσθη ἐν τῷ συνόλῳ αὐτοῦ.

## 2. Ἁγιοὶ Ἀπόστολοι

Βάσει τῶν ὑπὸ τῆς Διευθύνσεως Ἀναστηλώσεως ἐκπονηθέντων σχεδίων ἐγένετο νέα πλακόστρωσις τοῦ δαπέδου τοῦ ναοῦ. Μέχρι τοῦδε τὸ δάπεδον ἐκαλύπτετο διὰ πλακιδίων ἐξ ὀπτῆς γῆς, ἅτινα κατὰ τὸ πλεῖστον ἐφαρμμένα ἀπετέλουν ἀντίθεσιν πρὸς τὴν ὄλην μορφήν τοῦ ναοῦ καὶ δὴ μετὰ τὸν καθαρισμὸν τῶν ψηφιδωτῶν καὶ τοιχογραφιῶν.

Τὸ νέον δάπεδον ἀπετελέσθη ἐκ μαρμαρίνων παλαιῶν πλακῶν, ὀρθογωνίων μετέλειον ἁρμόν, διαφόρων διαστάσεων μετὰ ἀναλογίαν μήκους πρὸς πλάτος 3:2. Ἐν τῷ σχεδίῳ καθωρίσθη μόνον τὸ

σχῆμα καὶ μέγεθος τῶν πλακῶν τῶν μεταξὺ τῶν κίωνων καὶ πεσσῶν τμημάτων.

Ἐξητάσθη ἰδιαιτέρως ὁ καθορισμὸς τοῦ ἀρχικοῦ ἐπιπέδου τοῦ δαπέδου, τὸ ὁποῖον εἶχε μεταβληθῆ κατὰ τὴν προηγουμένην διὰ πλακιδίων ἐπίστρωσιν, βάσει τῶν στοιχείων τῶν παρεχομένων ὑπὸ τῶν παλαιῶν, ἀρχικῶν κατοφλίων τῶν θυρῶν καὶ τῆς βάσεως τοῦ παλαιοῦ μαρμαρίνου τέμπλου, τὸ ὁποῖον καθώριζε μετὰ βεβαιότητος τὸ ἐπίπεδον τῆς ἀρχικῆς πλακοστρώσεως συμφωνούσης πρὸς αὐτὸ τῶν κατοφλίων.

Εἰς τὴν δαπάνην, συμφώνως πρὸς ἀπόφασιν τῆς Ὑπηρεσίας, συνέβαλε, κατὰ τὸ ἡμισυ, τὸ Ἐκκλησιαστικὸν Συμβούλιον τοῦ Ναοῦ.

## 3. Τεῖχη

Παραλλήλως πρὸς τὰς ὡς ἄνω ἐργασίας συνεχίσθησαν ἐν μέρει, καὶ ἐργασίαι στερεώσεως ἐτοιμορρόπων τμημάτων τῶν τευχῶν. Αἱ ἐργασίαι αὗται περιορίσθησαν εἰς ἐμφράξεις ὀπῶν ἢ ρηγμάτων κατὰ τὴν βάσιν τῶν τευχῶν καὶ πρὸς τὸν ΒΑ. τομέα αὐτῶν καὶ ἀπεσοβήθη ὁ κίνδυνος τῆς περαιτέρω φθορᾶς.

## Β. ΠΡΕΣΠΑ

Δι' εἰδικῶς διατεθείσης πιστώσεως ἐκ τοῦ κονδυλίου Δημοσίων Ἐπενδύσεων τῆς Ὑπηρεσίας ἐπετεύχθη ἡ στερέωσις καὶ κυρίως ἡ ἀποκατάστασις στεγῶν τῶν ναῶν τῆς Μικρᾶς Πρέσπας.

## α. Παναγία Πορφύρα

Ὁ ναὸς οὗτος, καθολικὸν τῆς ἄλλοτε μικρᾶς ὁμωνύμου μονῆς, ἐρειπωθείς κατὰ τὸν Β' παγκόσμιον πόλεμον, ἀνεστηλώθη, ἐν μέρει τὸ 1954, ὑπὸ τοῦ τότε Ἐφόρου βυζαντινῶν Ἀρχαιοτήτων καθηγητοῦ κ. Στ. Πελεκανίδου, πλὴν ὁμοῦς ἡ στέγη «ἀποκατεστάθη προχειρῶς» (πρβλ. Σ. Πελεκανίδου: Βυζαντινὰ καὶ μεταβυζαντινὰ μνημεῖα τῆς Πρέσπας, Θεσσαλονίκη, 1960 σ. 94).

Λόγῳ τῆς κατὰ τὴν μεσολαβήσασαν δεκαετίαν τελείας καταστροφῆς τῆς προχείρου στέγης, ἐπιταχυνθείσης καὶ ἐκ τῶν εἰδικῶν καιρικῶν συνθηκῶν τοῦ ἀκροτάτου τούτου σημείου τῆς χώρας, κατέστη ἀνάγκη νὰ ἀνακατασκευασθῇ αὐτὴ καὶ νὰ γίνῃ νέα ἐπικεράμωσις, διὰ παλαιῶν κεράμων βυζαντινοῦ τύπου (λουκία) (Πί ν. 446 α). Οὕτω ἐξησφαλίσθη πλήρως τὸ μνημεῖον διατηροῦν, πλὴν τοῦ Β. τοίχου καταστραφέντος κατὰ τὸν Β' παγκόσμιον πόλεμον, τὸ σύνολον τῶν τοιχογραφιῶν αὐτοῦ (βλ. ἔ.ἀ. σ. 94 - 108).

## β. Ἁγιος Γεώργιος

Ἐγένετο ἀποκατάστασις καὶ ἀνακεράμωσις τῆς στέγης καὶ τοῦ μνημείου τούτου (Πί ν. 446 β).

Ἡ στέγη αὐτοῦ εἶχεν ὑποστή σοβαρὰς φθοράς, μὲ ἀποτελεσμα νὰ εἰσέρχωνται τὰ ὄμβρια ὕδατα καὶ νὰ καταστρέφωνται αἱ σφῶμενα τοιχογραφία. Δέον νὰ σημειωθῇ ὅτι ὁ ναὸς χρησιμοποιεῖται καὶ σήμερον, ὡς ὁ μόνος ὑπάρχων, ὑπὸ τῶν ὀλίγων κατοίκων τοῦ ἐγγύς κειμένου χωρίου Ἁγίου Ἀχιλλεῖου.

Κατὰ τὴν ἐκτέλεσιν τῶν ἐργασιῶν μέγα σχετικῶς τεμάχιον ἐπιχρίσματος (σουβά) ἐξ ἀσβέστου καὶ ἀχύρου, εὐκόλως ἀποκολληθέν, ἀπεκάλυψε συνέχειαν τῶν τοιχογραφιῶν ἐπὶ τοῦ Β. τοίχου, ἀγνώστων μέχρι τοῦδε, καθ' ὅτι ὁ ναὸς ἐφέρετο διασφῶζων τοιχογραφίας μόνον εἰς τὸν ἀνατολικὸν τοίχον (ξ. ἀ. σ. 86 κ.έ.).

Τὸ ἀποκαλυφθὲν τμήμα παριστᾷ μέρος τῆς εἰς Ἁδου Καθόδου (Πί ν. 447 α) καὶ μέρος ἐπίσης τοῦ θαύματος (δρακοκτονίας) τοῦ Ἁγίου Γεωργίου (Πί ν. 447 β).

#### γ. Βασιλικὴ Ἁγίου Ἀχιλλεῖου

Ἐπ' εὐκαιρίᾳ τῶν ἐργασιῶν ἀποκαταστάσεως τῶν ὡς ἄνω μνημείων, ἐγένετο καὶ μερικὸς καθαρισμὸς τοῦ ἐσωτερικοῦ τοῦ σημαντικωτάτου τούτου μνημείου. Λόγῳ τῆς ἐρειπιώδους καταστάσεως τοῦ ναοῦ, ὑπῆρχεν ἐν αὐτῷ τεραστία ἐπίχωση καὶ βλάστησις. Ἐξερριζώθησαν τὰ δένδρα καὶ ἀφρέθη τὸ μεγαλύτερον μέρος τῆς ἐπιχώσεως.

#### δ. Ναὸς Ἁγίου Νικολάου

Ὁ παρὰ τὸ χωρίον Πύλη (ἄλλοτε Βίνεσι ὀνομαζόμενον) βυζαντινός, τρίκογχος ἐγγεγραμμένος καὶ ἡμιεπιπλωμένος ναὸς οὗτος ἐκαλύπτετο πλήρως ὑπὸ ἀγρίας βλαστήσεως, καθιστάμενος σχεδὸν ἀθάνατος. Κείμενος οὗτος ἐν τῷ μέσῳ ἐκτεταμένης βαλτώδους περιοχῆς ἔδιδε τὴν ἐντύπωσιν λόχμης.

Ὁ ἐπισκέπτης ὤφειλε νὰ γνωρίζῃ καλῶς ὅτι ἐπρόκειτο περὶ μνημείου κεκαλυμμένου καὶ νὰ προσεγγίσῃ αὐτὸ, διὰ νὰ τὸ ἀνακαλύψῃ. Ἡ κατὰ τὸν προηγθέντα βαρύτατον χειμῶνα ἄνοδος τῆς στάθμης τῶν ὑδάτων τῆς λίμνης εἶχεν ὡς ἀποτέλεσμα νὰ καλύψουν ταῦτα μέγα μέρος τῆς παροχθίου περιοχῆς, καὶ οὕτω ἡ μὲν προσπέλασις πρὸς τὸ μνημεῖον ἐπετυγχάνετο ἐξ ὀρισμένου σημείου, ἡ δὲ βλάστησις ἠδξήθη ἔτι περισσότερον.

Οὕτω πρὸς συμπλήρωσιν τῶν ἐργασιῶν ἀπεκόπησαν τὰ δένδρα, ἀπηλλάγη τὸ μνημεῖον ἀπὸ τὴν καταστρεπτικὴν ἐπίδρασιν τῶν ὀλονεν βαθύτερον εἰσχωρουσῶν ριζῶν καὶ τῶν ἐπ' αὐτοῦ ἠπλωμένων κισσῶν καί, ἐπὶ τι τοῦλάχιστον χρονικὸν διάστημα, ἀπεκαλύφθη (Πί ν. 448 α - β).

#### Γ. ΣΙΑΤΙΣΤΑ

Τὸ ἐν τῇ συνοικίᾳ Γεράνεια τῆς Σιατίστης κείμενον Ἀρχοντικὸν Πουλκίδου ἢ ὡς συνήθως ὀνο-

μάζεται «τῆς Πούλκως», ἐξαγορασθὲν ὑπὸ τῆς Ὑπηρεσίας καὶ διατηροῦν ἄριστα, ὅσον ὀλίγα, τὴν ἀρχικὴν του μορφήν καὶ τὰ διακοσμητικὰ του στοιχεῖα, εἶχεν ὑποστή σοβαρὰς φθοράς εἰς τὴν στέγην καὶ τὰ πρὸς Β. παραθυρόφυλλα. Ὡς ἐκ τούτου εἰσέρχοντο τὰ ὄμβρια ὕδατα καὶ αἱ χιόνες. Τὸ προκεχωρημένον τῆς ἐποχῆς, καθ' ἣν ἤρχισαν αἱ ἐργασίαι προστασίας τοῦ μνημείου, ἐπέτρεψε μερικὴν στερέωσιν τῆς στέγης καὶ ἀντικατάστασιν τῶν ἐφαρμμένων κεράμων, πρὸς ἀντιμετώπισιν τοῦ ἐπερχομένου χειμῶνος. Ἐστερεώθησαν ἐπίσης τὰ ἐφαρμμένα παραθυρόφυλλα καὶ ἀπεσοβήθη διὰ τι διάστημα ὁ κίνδυνος τῆς περαιτέρω καταστροφῆς. Μετὰ τὰς ἐργασίας ταύτας, παρὰ τὸν δριμὺν χειμῶνα, διεπιστώθη ἡ ἐξασφάλισις τοῦ μνημείου. Παρὰ ταῦτα ἡ ὀλοκλήρωσις τῶν ἐργασιῶν ἀποκαταστάσεως τῆς στέγης καὶ τῶν λοιπῶν παραθῶρων θεωρεῖται ἐπιβεβλημένη, καθ' ὅτι καὶ πλεῖστα ἄλλα σημεῖα τῆς στέγης ἀπεδείχθησαν ἐπισημάνετα καὶ μικρὰς περαιτέρω ἀντοχῆς.

#### Α. ΕΛΛΑΣΣΩΝ

#### Ναὸς Ὀλυμπιώτισσης

Τὸ συνεργεῖον τοῦ καλλιτέχνου - συντηρητοῦ Φ. Ζαχαρίου συνέχισε καὶ ἐφέτος τὰς ἐργασίας καθαρισμοῦ τῶν τοιχογραφιῶν τοῦ μνημείου, διαθεσίσης πρὸς τοῦτο εἰδικῆς πιστώσεως ὑπὸ τῆς Ὑπηρεσίας.

#### Ε. ΑΓΙΟΝ ΟΡΟΣ

Λήγοντος τοῦ θέρους, ἤρχισαν αἱ ἐργασίαι τῆς στερεώσεως τοῦ παρὰ τὸν ἄρσανᾶν τῆς μονῆς Χελανδαρίου κειμένου Πύργου Μυλουτίν.

Ὁ πύργος οὗτος εἶχεν, ἐκ τῆς μακροχρονίου ἐγκαταλείψεως, ὑποστή πολλὰς φθοράς εἰς τὴν τοιχοποιίαν ἀπὸ τῆς βάσεως μέχρι τῆς κορυφῆς, τόσον ἐσωτερικῶς ὅσον καὶ ἐξωτερικῶς. Εἰς τοῦτο συνέβαλε καὶ τὸ γεγονὸς ὅτι αἱ πλάκες τῆς στέγης εἶχον καταρρεύσει, εἶχε δ' ἐξ αὐτῆς ἀπομείνει μόνον ὁ ξύλινος σκελετός. Δεδομένου δὲ ὅτι ὁ πύργος ὀρθοῦται εἰς ὕψος περὶ τὰ 30 μ. ἐν μέσῳ κοιλάδος ἀνοικτῆς πρὸς τὴν θάλασσαν προσβαλλόμενος ὑπὸ τῶν σφοδρῶν ἀνέμων, ἐχρηζεν οὗτος γενικῆς ἀντιμετωπίσεως, στερεώσεως τοῦτέστιν τῶν ἐκ τῶν ἐκτεθεισῶν συνθηκῶν δημιουργηθέντων ρηγμάτων καὶ ὀπῶν εἰς τὴν τοιχοποιίαν. Οὕτω κατεσκευάσθη, κατ' ἀνάγκην, ξύλινον ἱκρίωμα καθ' ὅλον αὐτοῦ τὸ ὕψος καὶ κατέστη δυνατὴ ἡ ἐκτέλεσις τῶν ἐργασιῶν.

Λόγῳ τοῦ ἐπελθόντος χειμῶνος αἱ ἐργασίαι διεκόπησαν, ἵνα συνεχισθοῦν κατὰ τὸ προσεχές ἔτος.

Μ. ΜΙΧΑΗΛΙΔΗΣ



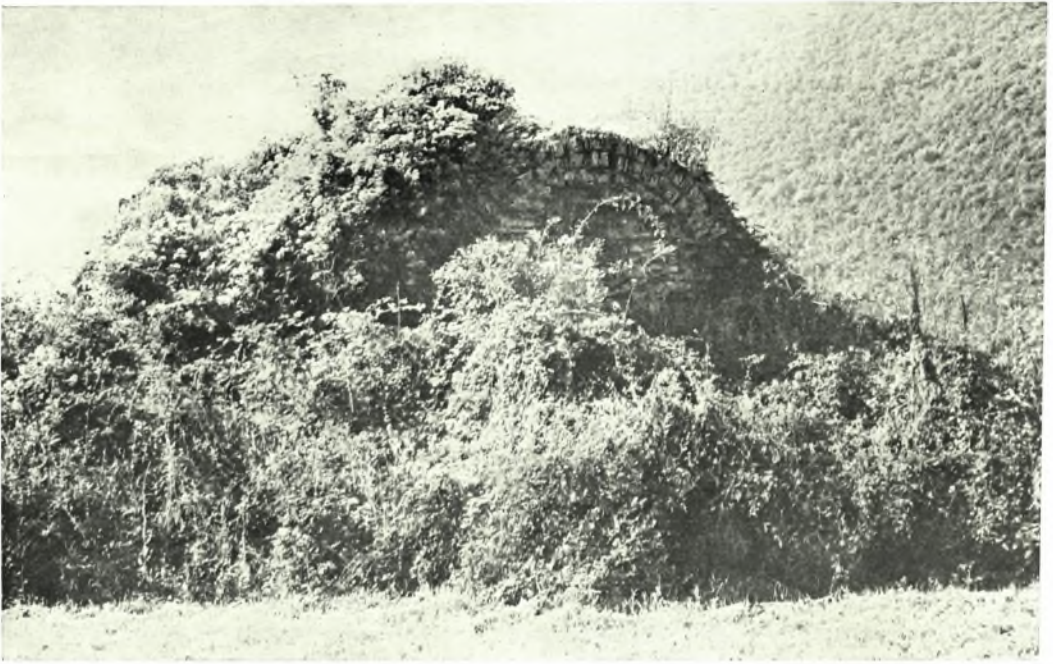
Πρέσπια: α. Ὁ ναὸς τῆς Παναγίας Πορφύρας μετὰ τὴν ἀποκατάστασιν τῆς στέγης, β. Ὁ ναὸς τοῦ Ἁγίου Γεωργίου μετὰ τὴν ἀποκατάστασιν τῆς στέγης

Μ. ΜΙΧΑΗΛΙΔΗΣ



Ναός Ἁγίου Γεωργίου Πρέσπας: α. Τμήμα τῆς ἀποκαλυφθείσης τοιχογραφίας παριστώσης τὴν εἰς Ἄδου κάθοδον, β. Τὸ ἀποκαλυφθὲν τμήμα τοῦ θαύματος (δρακοκτονίας) τοῦ Ἁγίου

Μ. ΜΙΧΑΗΛΙΔΗΣ



Πρέσπα: α - β. Ὁ παρά τὸ χωρίον Πύλη ναὸς τοῦ Ἁγίου Νικολάου πρὸ καὶ μετὰ τὸν καθαρισμὸν

Μ. ΜΙΧΑΗΛΙΔΗΣ