

ΑΡΧΑΙΟΤΗΤΕΣ ΚΑΙ ΜΝΗΜΕΙΑ ΔΥΤ. ΜΑΚΕΔΟΝΙΑΣ

Εισαγωγικά. Ἀπὸ ἀπόψεως ὀργανώσεως καὶ διοικήσεως συνεχίσθη τὸ ἔργον τῆς Ἐφορείας χωρὶς οὐσιώδεις μεταβολάς εἰς τὴν ὀργάνωσιν καὶ τὴν διοίκησιν πλὴν τῆς μετονομασίας αὐτῆς ἀπὸ ΙΒ' εἰς ΙΔ' Ἀρχαιολογικὴν Περιφέρειαν. Ἀνετέθησαν εἰς ἐργολάβον αἱ ἐργασίαι ἀποπερατώσεως τοῦ Μουσείου Βεροίας, αἵτινες συνεχίζονται. Ἀνετέθη ἐπίσης εἰς ἐργολάβον ἡ ἐκτέλεσις τοῦ Μουσείου Φλωρίνης μὲ προθεσίαν ἀποπερατώσεως τοῦ ἔργου ἐντὸς τοῦ 1964. Προωθήθη ἐξ ἄλλου ἡ διαδικασία ἀπαλοτριώσεως ἢ ἐξαγορᾶς ἰδιοκτησιῶν: α) παρὰ τὰ τείχη Βεροίας κατὰ τὴν εἴσοδον τῆς πόλεως ἀπὸ Θεσσαλονίκης, β) ἐν θέσει «Τσιφλίκι» Λευκαδίων, ὅπου ἀνασκαπτοῦνται ὑπὸ τῆς Ἀρχαιολογικῆς Ἐταιρείας παλαιοχριστιανικὰ ἐρείπια καὶ γ) ἐν θέσει «Μπαλτανέτο» Ναούσης, ὅπου συνεχίσθη ἡ ἀνασκαφὴ δαπάναις τῆς Ἀρχαιολογικῆς Ἐταιρείας κατὰ τὸ 1963 (ἰδὲ κατωτέρω).

Τὸ Μοσεῖον Βεροίας ἐπλουτίσθη κυρίως διὰ τῶν εὐρημάτων τῶν ἀνασκαφῶν τῆς Ἀγγλικῆς Ἀρχαιολογικῆς Σχολῆς ἐν Νέα Νικομηδεῖα. Εἰς εἰδικὸν δίτομον εὐρετήριον κατεγράφησαν ἤδη δύο χιλιάδες τετρακόσια ἑβδομήκοντα τέσσαρα (2474) μικροαντικείμενα ἐκ τῆς ἐφετινῆς ἀνασκαφῆς τῆς Νέας Νικομηδεῖας ὑπὸ τῆς ἐπιστημονικῆς βοήθου Ἀγγελικῆς Β. Πέτσα. Ἡ καταγραφή συνεχίζεται.

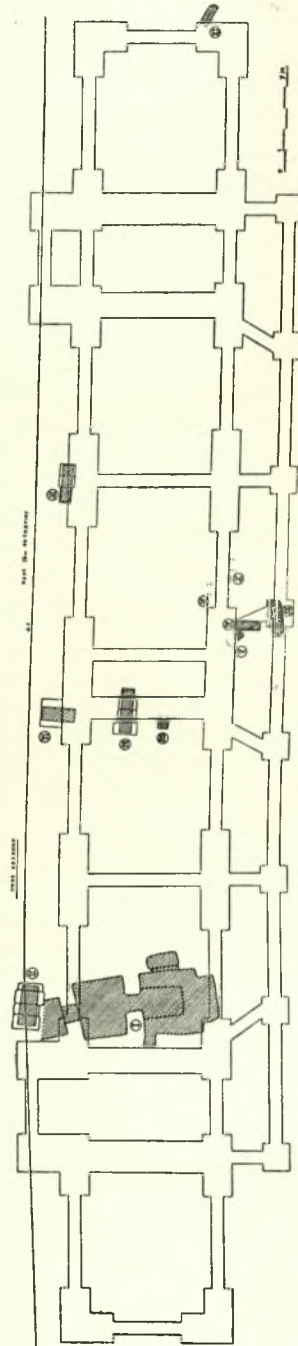
Α' ΑΝΑΣΚΑΦΑΙ ΚΑΙ ΠΕΡΙΣΥΛΛΟΓΗ ΑΡΧΑΙΩΝ ΕΝ ΒΕΡΟΙΑ

1. Ἀνασκαφὴ τάφων ἐν οἰκοπέδῳ Γυμνασίου Θελέων

Κατὰ τὰς ἀρχὰς Ἀπριλίου 1963 ἐγένοντο ἐκσκαφαὶ διὰ μηχανικοῦ ἐκσκαφέως ἐν οἰκοπέδῳ κειμένῳ ἐκτὸς τῶν τειχῶν τῆς ἀρχαίας Βεροίας, ἐπὶ τῆς ὁδοῦ 16ης Ὀκτωβρίου, κατὰ τὴν ἐξοδον τῆς πόλεως πρὸς Κοζάνην. Ἐν τῷ οἰκοπέδῳ τούτῳ ἐμελλε νὰ ἰδρυθῇ τὸ κτήριο τοῦ νεοσυστάτου Γυμνασίου Θελέων Βεροίας.

Ὁ χώρος εἶχεν ἀπασχολήσει τὴν Ἐφορείαν καὶ κατὰ τὸ 1961, ὅτε ἐγένοντο αἱ σχετικαὶ κατεδαφίσεις καὶ ἡ διὰ μηχανικοῦ προωθητῆρος ἰσοπέδωσις τοῦ οἰκοπέδου. Τότε εἶχον ἀποκαλυφθῆ εἰς μικρὸν βάθος τάφοι ἄπλοϊ, κατὰ τὸ πλεῖστον ἀκτέριστοι, τουρκικῶν χρόνων ἢ μὲ ἀσήμαντα κτερίσματα, βυζαντινῶν καὶ ρωμαϊκῶν χρόνων. Ἀπὸ τῆς 4ης Ἀπριλίου 1963, ἐνεφανίσθησαν οἱ πρῶτοι τάφοι, ἡ εὕρεσις τῶν ὁποίων ἐπέβαλεν ἀναστολὴν

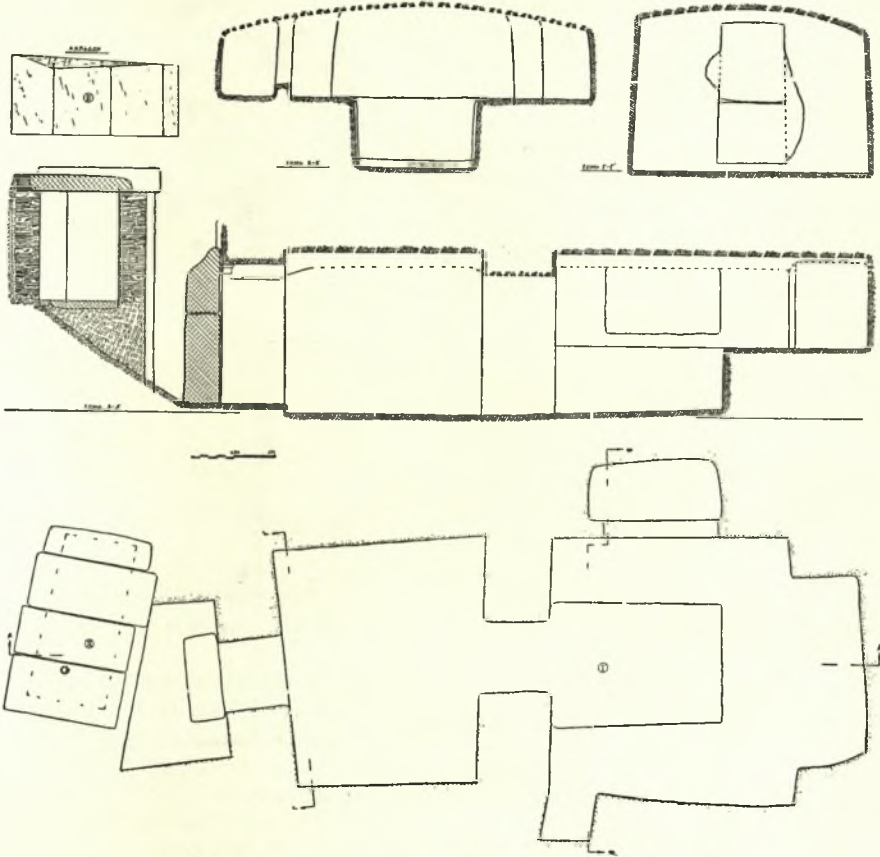
τῶν ἐργασιῶν καὶ συστηματικὴν ἀνασκαφήν. Τῆς Ἐπιμελητρίας τελοῦσης ὑπὸ ἀδειαν, τὴν συνεχῆ ἐπέβλεψιν τῆς ἀνασκαφῆς, ὑπὸ τὰς ὁδηγίας μου, ἀνέλαβεν ὁ ἐμπειρὸς ἀνασκαφικῆς ἐρεῦνης σχεδιαστής κ. Ἀργύριος Κούντουρας, εἰς τὸν ὁποῖον



Σχῆδ. 1. Κάτωρις θεμελίων Γυμνασίου Θελέων Βεροίας μετὰ τὰς ἐκσκαφῆς τάφων I - XII

οφείλονται και τὰ δημοσιευόμενα ἐνταῦθα σχέδια. Πλήρης σειρά σχεδίων και φωτογραφιῶν ἀπόκειται εἰς τὰ Γραφεῖα τῆς Ἐφορείας, ἐν τῷ Μουσείῳ Βεροίας, ὅπου κατετέθησαν και τὰ κινητὰ εὐρήματα. Τὰ σχέδια συνεχιστήθησαν πρὸς

μοι εὐρέθησαν κεχῶσμένοι. Ὁ νεκρικός θάλαμος ἔφευρεν ἀκανονίστους κόγχας κατὰ τὰς τρεῖς πλευράς. Ἡ εἰσοδος εὐρέθη πεφραγμένη διὰ δύο ἐπαλλήλων παρολίθων ἀδιαταράκτων (Σχέδ. 2' Πί ν. 411 α).



Σχέδ. 2. Σχέδιον κατοψέως και τομαί τῶν τάφων I και II

τὸ Σχέδιον Πόλεως και τὴν κάτωθι θεμελίω τοῦ κτηρίου, ὅπως γίνεται εἰς πᾶσαν περίπτωσιν διαπιστώσεως ἀρχαίων μὴ διατηρητέων.

Αἱ τεχνικαὶ ἐργασίαι ἐξετελέσθησαν ὑπὸ τοῦ τεχνίτου Εὐαγγέλου Λύτου.

Τάφος I. (Σχέδ. 1-4' Πί ν. 411 α-β).

Ὁ μεγαλύτερος, σπουδαιότερος ἀπὸ πάσης ἀπόψεως και πλουσιώτερος εἰς κτερίσματα, ἦτο ὁ διθάλαμος, λαξευτός εἰς τὸν μαλακὸν βράχον τάφος I. Οὗτος ἔφευρε δρόμον λαξευτόν, πρόσοψιν διακεκοσμημένην (Σχέδ. 4) και δύο θαλάμους, τῶν ὁποίων εἶχε καταρρεῦσει ἡ λαξευτὴ καμὰρα κατὰ παλαιὰς ἐκσκαφάς, ὥστε οἱ θάλα-

Μετὰ τὸν καθαρισμὸν τῆς ἐπιχώσεως ἀπεκαλύφθη τὸ στρώμα τῶν κτερισμάτων, τὰ ὁποῖα εὐρέθησαν εἴτε ἐντὸς τοῦ θαλάμου, κυρίως ἐπὶ ὑπερυψωμένου λαξευτοῦ εἰς σχῆμα Π τρικλίνου ἀπλοῦ φέροντος ἐπίχρισμα (Σχέδ. 1, κάτωθις και τομὴ Β-Β', και Σχέδ. 3) εἴτε ἐπὶ τοῦ δαπέδου τοῦ προθαλάμου.

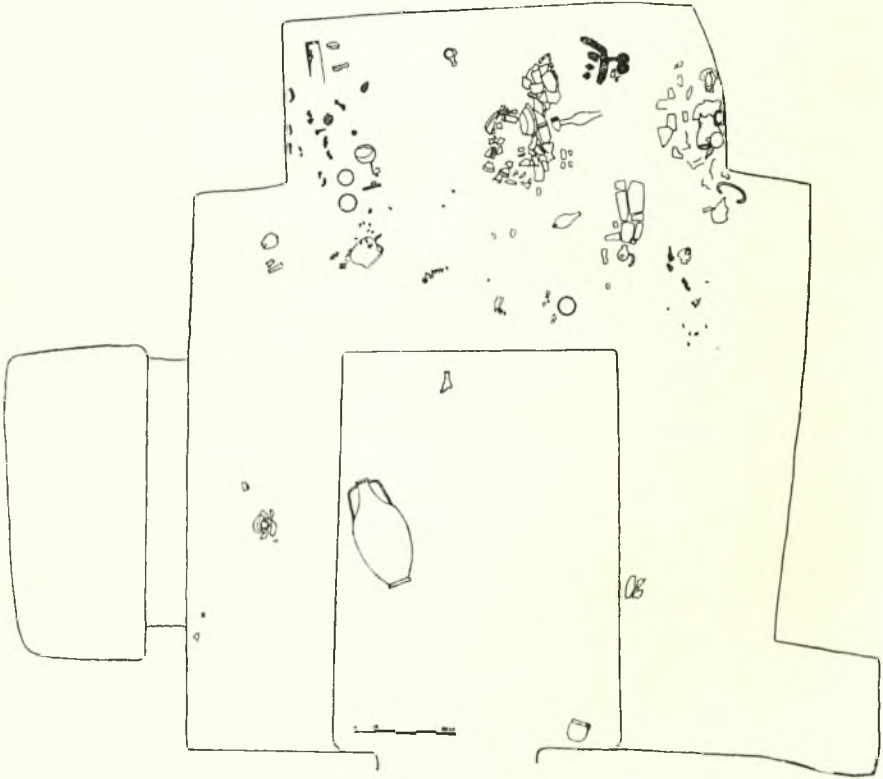
Τὰ σπουδαιότερα εὐρήματα τοῦ τάφου εἶναι τὰ ἐξῆς:

Ἐπὲρ τὰ ἐπτὰ διάφορα γυναικεῖα εἰδώλια ἀσυνήθους μεγέθους, ὕψους περί τὰ ἡ και ὑπὲρ τὰ 0,50 μ., τὰ ὁποῖα εὐρέθησαν εἰς τεμάχια (Πί ν. 413 α). Ὑπάρχουν ἐπίσης εἰδώλια ἢ μέρη εἰδω-

λίων εικονίζοντα Πρίαπον, Έρωτα, περιστεράν, κύνα κλπ., μάλιστα δὲ κεφαλαὶ εἰδωλίων ἑλλιπεῖς κατὰ τὰ λοιπά. Εὐρέθησαν ἐπίσης ὑπὲρ τὰ ἑπτὰ πηλίνα βαλσαμάρια ἀκεραία, ἑλλιπῆ ἢ εἰς τεμάχια (Πίν. 413ε), ὡς καὶ τρία διάφορα κυάθια, τέσσε-

ἀνήκει ἀσφαλῶς εἰς ἑλληνιστικούς χρόνους, ἀλλὰ εὐρήματά τινα πρέπει ἴσως νὰ ἀποδοθοῦν εἰς τοὺς πρώτους μετὰ τὴν ρωμαϊκὴν κατάκτησιν χρόνους.

Τάφοι II, VI, VII καὶ VIII. Δεύτερος κατὰ σειρὰν ἀπεκαλύφθη, κατὰ τὸν «δρόμον» τοῦ τάφου I,



Σχέδ. 3. Τάφος I. Ὁ νεκρικός θάλαμος

ρα μόνωτα ἀγγεῖα, γαστροειδῆ ἄβαφα (Πίν. 413δ ἀριστερά), πέντε λύχνοι (Πίν. 414γ), μέγας πήλινος ἀμφορεὺς, βάσεις πηλίνων πυξίδων ἑλληνιστικοῦ τύπου κλπ. Ἐκ τῶν τεμαχίων συνεκροτήθη μία τοῦλάχιστον σχεδὸν ἀκεραία πυξίς, ὕψους 0,26 μ. Τὸ κάλυμμα διακοσμεῖται διὰ γυναικείας προτομῆς (Ἄρτεμις), ἡ δὲ βάση στηρίζεται ἐπὶ τριῶν ποδῶν εἰς μορφήν σειρήνων (Πίν. 413β-γ).

Μεταξὺ τῶν εὐρημάτων περιλαμβάνονται χαλκῆ φιάλη, δύο χρυσαῖ δανάκαι, μολυβδίνη πυξίς, δύο χρυσαῖ ἐνάτια εἰς μορφήν ψυχῆς, πολλὰ φύλλα χρυσοῦ ἐκ στεφάνων, ψέλιον χρυσοῦν ἀποτελούμενον ἐξ ἀσιπίδισκων μετ' ἐκτύπου κεφαλῆς φεροῦσης ἀκτίνας καὶ ἄλλα κοσμήματα (Πίν. 416α-β). Ἐκτὸς τοῦ τάφου, πρὸ τῆς πεφραγμένης εἰσόδου, εὐρέθη χαλκοὺν νόμισμα. Ὁ τάφος

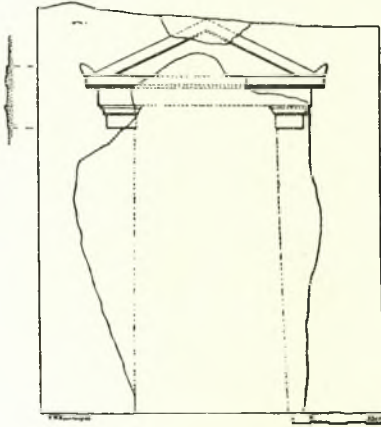
ὁ τάφος II (Πίν. 411β εἰς τὸ βάθος Σχέδ. 1 καὶ 2). Τὸ δάπεδον ἦτο ἐστρωμένον διὰ μαρμαρίνων πλακῶν, οἱ τοῖχοι ἐκτισμένοι διὰ πλακοειδῶν λίθων καὶ ὀπτοπλίνθων μετ' ἀσβεστοκονίας ὡς συνδετικῆς ὕλης καὶ κονιάματος ἐσωτερικῶς, ἄνωθεν δὲ ὁ τάφος ἐκαλύπτετο διὰ πλακῶν, ἐξ ὧν τινες εἰς δευτέραν χρῆσιν, μία δὲ ἔφερε κρίκον σιδηροῦν. Τὸ περιεχόμενον τοῦ τάφου ἦτο ἀπλῶς εἰς σκελετὸς ἐκτάδην κατὰ χάραν καὶ οὐδὲν ἕτερον. Προφανῶς ὁ τάφος ἀνήκει εἰς νεωτέρους χρόνους.

Εἰς νεωτέρους χρόνους ἀνήκουν ἐπίσης οἱ τάφοι VI, VII καὶ VIII (Σχέδ. 1), οἱ ὅποιοι ἦσαν ἀπλοὶ ὀρθογώνιοι λάκκοι, χωρὶς ἐπίστρωσιν δαπέδου καὶ τοιχώματα, καλυπτόμενοι διὰ μαρμαρίνων πλακῶν. Καὶ εἰς τοὺς τρεῖς εὐρέθησαν λεί-

ψανα σκελετού άνευ οδενός έτέρου εδρήματος.

Τάφος III. (Σχ έδ. 1 και 5· Πί ν. 406 γ).

Ό τάφος III ήτο κατασκευασμένος εκ πηλίνων πλακών. Πέντε τοιαύται πλάκες, ευτελους κατασκευής, έστρώθησαν επί του δαπέδου. Άνά πέντε επίσης, αλλά άρίστης κατασκευής, άπετέλεσαν εκατέραν των μακρών πλευρών του τάφου, όμοιαι πλάκες έτέθησαν ανά μία καθ' εκατέραν των στενών πλευρών, έτέρα δέ πλάξ ώς προσκε-



Σχέδ. 4. Τάφος I. Ή φέρουσα ανάγλυφον και έγχρωμον επί κονιάματος διακόσμησην λαξευτή πρόσοψις του τάφου

φαλιον. Δύο εκ των πηλίνων πλακών των μακρών πλευρών φέρουν ανά έν σφράγισμα. Το πρώτον άποδίδει μονόγραμμα δυνάμενον νά άναγνωσθή ΝΙΚΟΛΑΟΥ (Πί ν. 412 β), τό δεύτερον φέρει λατινικόν γράμμα S (Πί ν. 412 α). Ή διάμετρος των σφραγισμάτων είναι 0,07 μ. Ό τάφος έκαλύπτετο διά τριών πηλίνων πλακών διαφόρου τύπου (Πί ν. 412 γ). Έκ των κτερισμάτων, τά όποια εδρέθησαν μεταξύ λειψάνων σκελετού, άξιοσημείωτα είναι ύάλινον άγγειον (Πί ν. 414 δ, άριστερά), πήλινον μόνωτον άγγειον μετά όριζοντίων ραβδώσεων (Πί ν. 413 γ, δεξιά) και δακτύλιος άργυρουδς. Χρονολογία: προχωρημένη ρωμαϊκή εποχή¹.

Τάφοι IV, IX και X. Οι τάφοι IV, IX και X (ιδέ Σχ έδ. 1) ήσαν πενιχροί, ήμικατεστραμμένοι παλαιόθεν, άνευ κτερισμάτων.

Τάφος V. (Σχ έδ. 1). Έκτός του τάφου I, ιδιαιτέρως άξιοσημείωτος εις την παρούσαν βρα-

1. Πρβλ. ύάλινον δοχείον όμοιον και συζήτησιν τής χρονολογίας έν G. Davidson Weinberg, Evidence for Glass Manufacture in Ancient Thessaly, AJA 66 (1962) σ. 130 (χρονολογία) και πίν. 28, 12, άριστερά.

χείαν εκθεσιν, είναι ό κεραμοσκεπής παιδικός τάφος V, όστις άπέδωκεν ένδιαφέροντα εδρήματα². Ταύτα είναι: 1) Τρεις πήλινοι άλέκτορες επί βάθρου, ύψους 0,15 μ. (Πί ν. 415 β). 2) Δύο ζεύγη πηλίνων μονομάχων, ύψους 0,16 μ. (Πί ν. 414 α). 3) Ειδώλιον πήλινον άνδρός μετά κυνός, ύψους 0,13 μ. 4) Πήλινον άθυρμα, ήτις ίππος άνευ ποδών και ούρας, μετά έφιππιου (Πί ν. 415 γ). Έβαινεν επί τεσσάρων τροχών εδρεθέντων εις τεμάχια (δέν εδρέθησαν άξονες) και έσύρετο από του στόματος, όπου φέρει όπήν. 5) Τρία παιδικά σείστρα (κουδουνίστρες) πήλινα εις σχήμα κεφαλής παιδός μήκους 0,09 μ. (Πί ν. 414 β) και έτερα τρία εις μορφήν νηπίου επί λίκνου μήκους, 0,12 μ. Ένια των σείστρων σφύζουν τους έντός αυτών βώλους. 6) Πήλινον ειδώλιον άγριοχοίρου επί βάσεως εις τεμάχια, ύψους 0,115 μ. (Πί ν. 415 α, άριστερά). 7) Ζεύγος πηλίνων περιστερών εις τεμάχια συγκολληθέντα, ύψους μετά τής βάσεως 0,13 μ. (Πί ν. 415 α, δεξιά) και 8) Σιδηροί ήλοι κατιωμένοι μετά λειψάνων ξύλλου. Χρονολογία του τάφου: 2ος αϊών μ.Χ.

Τάφος XI (Σχ έδ. 1). Κεραμοσκεπής, όμοιος πρός τον προηγούμενον κατά την κατασκευήν ήτο και ό τάφος XI, άλλ' ούδέν εδρέθη έντός αυτού, διότι ήτο σεσυλημένος.

Τάφος XII (Σχ έδ. 1). Έκ του τάφου XII διεσφύζετο μόνον μέρος λιθίνου περιβόλου και τά χαρακτηριστικά μελανά χρώματα εις σχήμα τάφου, άλλ' ούδέν κτέρισμα εδρέθη.

Διάσπαρτα, εκτός τάφων, εδρέθησαν άστρωμάτιστα κατά την έκσκαφήν των θεμελιών και τάς γενικάς σκαφάς διάφορα μάλλον άσήμαντα εδρήματα, μεταξύ των όποίων και τό έν Πί ν. 414 δ, δεξιά, ύάλινον βαλσαμάριον, ύψους 0,11 μ.

2. Άνασκαφή άρχαίου κτηρίου έν οικοπέδω άδελφών Καραντουμάνη

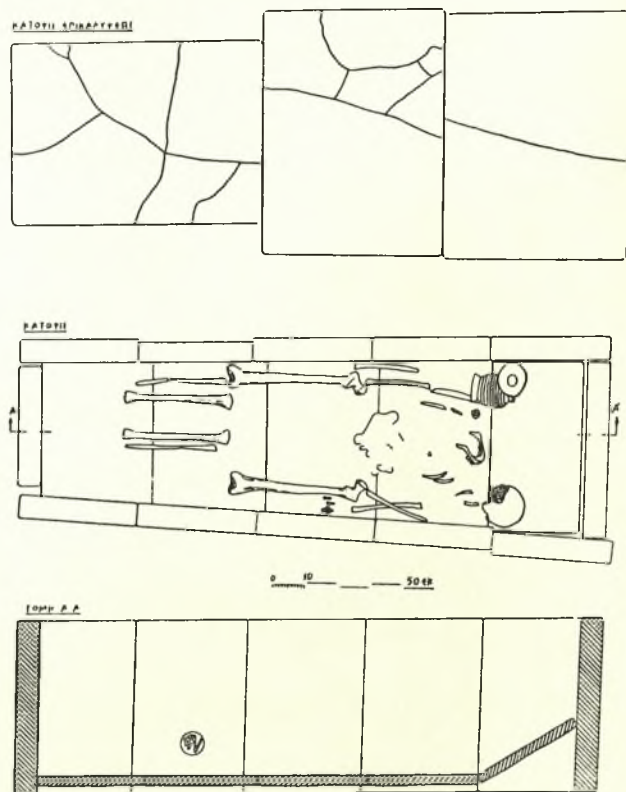
Την 27ην Σεπτεμβρίου 1963 έγένητο έναρξις έκσκαφών διά μηχανικου έκσκαφέως - φορτωτου έν οικοπέδω των άδελφών Έμμ. και Κωνστ. Καραντουμάνη, επί τής όδοϋ Βενιζέλου 13, έν Βεροία (Πί ν. 417 α). Εδτηχώς αύθημερόν διεπιστώθη ή παρουσία και προελήφθη ή καταστροφή λειψάνων άρχαίου κτηρίου εις βάθος περίπου 1.50 μ. από του καταστρώματος τής όδοϋ. Άνασταλείσσης πάσης περαιτέρω έκσκαφής διά του μηχανικου έκσκαφέως, έγένητο άμεσος έναρξις δο-

2. Πρβλ. όμοια παιδικά άθύρματα εκ τής Άγοράς των Αθηνών προχείρας έν Dorothy Burr Thompson, Miniature Sculpture from the Athenian Agora [=Picture Book No. 3, 1959] εις εικόνας επί του έξωφύλλου και εις. 73-75. Χρονολογούνται εις τον 3ον και 4ον αι. μ.Χ.

κιμαστικής ανασκαφής, ἐξ ἧς διεπιστώθησαν τὰ ἐν Σχ ε δ. 6 λείψανα ἀρχαίου κτηρίου.

Κατὰ τὴν παράλληλον τῆς οδοῦ Βενιζέλου πλευρὰν ἀπεκαλύφθη πώρινον θεμέλιον μέχρι μήκους 7 μ. ἀπὸ τῆς νοτιοανατολικῆς γωνίας (Πί ν. 417 β). Τὸ πάχος εἶναι 1 μ., τὸ δὲ μέγιστον σφζόμε-

418 γ). Τοῦτο ἀπεκαλύφθη μέχρι μήκους 9 μ., ἐπ' αὐτοῦ δὲ εὑρέθη διατηρούμενον κατὰ χώραν μοναδικὸν μαρμαρίνον τεμάχιον (Πί ν. 417 α, 418 γ' Σχ ε δ. 7), ἀνήκον προφανῶς εἰς κατώφλιον, διαστάσεων $2.80 \times 1.05 \times 0,40$ μ. Εἰς ἀπόστασιν 2 μ. πρὸς ἀνατολὰς τοῦ μετὰ τοῦ μαρ-



Σχέδ. 5. Τάφος III. Τομή, κάτοπις καὶ ἡ ἐπικάλυψις διὰ πλακῶν

νον ὕψος περίπου 1.70 μ. Ἡ προέκτασις πρὸς νότον, πάχους 0,53 μ., ἐπεσκευάσθη, ὡς φαίνεται ἐν Πί ν. 417 γ, εἰς νεωτέρους χρόνους. Τὸ κάθετον πρὸς τὴν περιγραφείσαν πλευρὰν σκέλος ἀκανονίστου πάχους ἀπὸ 1 ἕως 1.80 μ. ἀπεκαλύφθη εἰς μήκος 19 μ., ἑλλίπες κατὰ μέρος περὶ τὸ μέσον. Κατὰ τὸ σημεῖον τοῦτο ἐγένετο τομὴ εἰς βάθος μέχρι τοῦ φυσικοῦ μαλακοῦ βράχου καὶ ἐβεβαιώθη ὅτι τὸ κτήριον ἐθεμελιώθη ὀλίγον ὑψηλότερον (περὶ τὰ 0,30 μ.) ἀπὸ τοῦ βράχου. Πέρασ πρὸς δυσμὰς δὲν ἐβεβαιώθη, διότι τὸ θεμέλιον ἐκαλύφθη ὑπὸ νεωτέρας οἰκοδομῆς. Παράλληλως σχεδὸν πρὸς τὸν τοῖχον τῆς νεωτέρας οἰκοδομῆς βαίνει θεμέλιον κάθετον πρὸς τὸ προηγουμένως περιγραφέν σκέλος (Πί ν. 417 α,

μαρίνου κατωφλίου τοίχου καὶ παράλληλως πρὸς αὐτὸν βαίνει στενότερον ἐξ ἀπλῆς σειρᾶς πωρίνων πλίνθων θεμέλιον, πάχους 0,50 μ., τὸ ὁποῖον ἀπεκαλύψαμεν μέχρι μήκους 6.50 μ. εἰς βάθος μεγαλύτερον, ὥστε δὲν φαίνεται εἰς τὴν φωτογραφίαν τοῦ Πί ν. 417 α. Τὰ δύο παράλληλα σκέλη συνδέονται κατὰ τὸ ἄκρον τοῦ κατωφλίου δι' εὐτελοῦς κατασκευῆς (ἰδὲ Σχ ε δ. 1. Φωτογραφίαι, ἕνεκα τοῦ καιροῦ κατὰ τὸ τέλος τῆς ἀνασκαφῆς δὲν ἐλήφθησαν).

Ἐν τῇ ἐπιχώσει εὑρέθησαν ἀστρωμάτιστα μαρμάρια καὶ λίθινα ἀρχιτεκτονικὰ τεμάχια διαφόρων ἐποχῶν ἀνήκοντα εἰς διάφορα κτήρια. Συνελέγησαν ἐπίσης πλάκες ἐξ ὀρθομαρμαρώσεως. Τὰ σημαντικώτερα ἀρχιτεκτονικὰ εὑρήματα

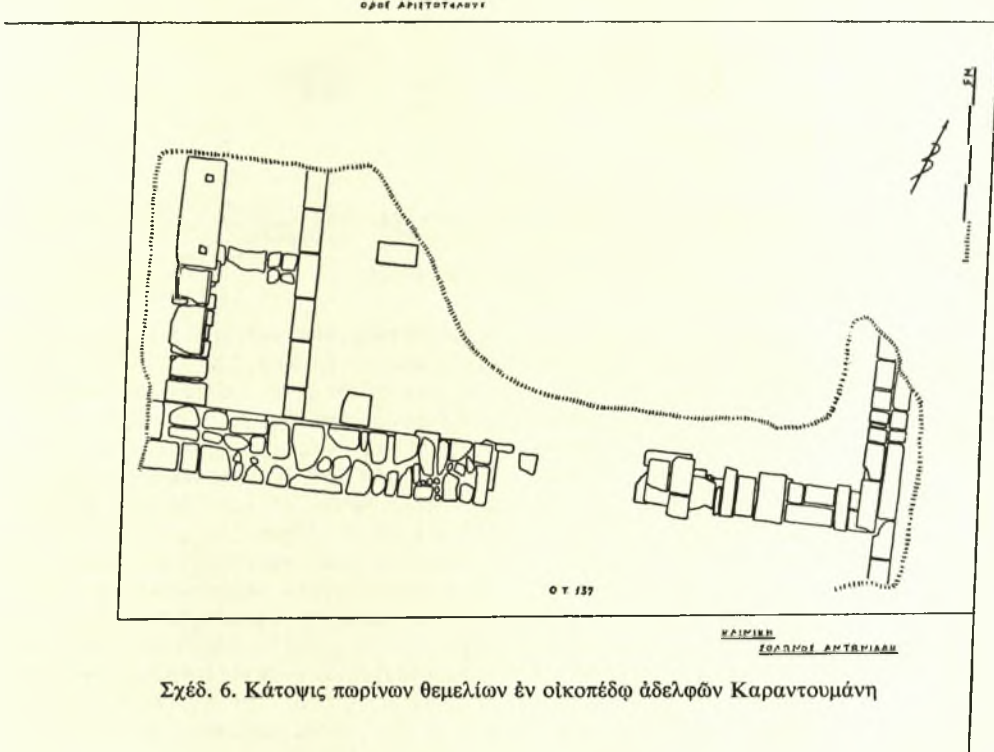
ὕψῃσαν τμήματα ἀμφικίωνων ἐκ πωρολίθου ἐκλεκτοῦ, τὰ ὅποια ὁμοιάζουν ὡς πρὸς τὴν μορφήν καὶ τὰς διαστάσεις πρὸς τοὺς ἀμφικίονας τοῦ ἀνακτόρου τῆς Παλατίτσας. Ἐκ τῶν μικροεργημάτων ἀξιοσημεῖωτα εἶναι χαλκοὺν ἀγαλμάτων (Πί ν. 418 α) καὶ τινὰ χαλκᾶ κοσμήματα, ὡς καὶ

ἐνεκα τοῦ χειμῶνος διεκόπη ἡ ἐργασία, πρὶν βεβαιωθῆ τὸ ζητούμενον.

3. Ἄλλαι ἐργασίαι καὶ εὐρήματα ἐν τῷ Νομῷ Ἡμαθίας

Παλατίτσα

Κατὰ τὰς ἐργασίας κατεδαφίσεως τῆς παλαιᾶς



Σχέδ. 6. Κάτωψις πωρίνων θεμελίων ἐν οἰκοπέδῳ ἀδελφῶν Καραντουμάνη

δοστρακα, ἐκ τῶν ὁποίων τὰ ἀρχαιότερα εἶναι δυνατὸν νὰ ἀναχθοῦν εἰς τὸν 4ον αἰῶνα π.Χ. Σφράγισμα ἐπὶ λαβῆς ἀμφορέως εἰκονίζεται ἐν Πί ν. 418 β.

Σημειωτέον ὅτι παλαιότερον εὐρέθησαν λείψανα τοῦ αὐτοῦ πιθανῶς συγκροτήματος εἰς τὰ γειτονικά πρὸς νότον οἰκόπεδα Σόλωνος Ἀνωιάδου, Σοφοκλέους Λημνιώτη κλπ., περὶ τῶν ὁποίων ἐγένοντο μέχρι τοῦδε μόνον βραχεῖαι ἀνακοινώσεις (BCH, Chron. des Fouilles, 1954, σ. 274). Ἐνεκα τούτου ἐπεχειρήθη κατὰ τοὺς δύο τελευταίους μῆνας τοῦ 1963 δοκιμαστικὴ τομὴ πρὸς ἐξακρίβωσιν τῆς συνεχείας τοῦ κτηρίου εἰς τὸ πρὸς βορρᾶν οἰκοδομικὸν τετράγωνον 149, ἐντὸς τῆς ἀδῆς τοῦ ὑπὸ ἀνέγεργιν Μελετείου Διδασκτῆριου, ὅπου θὰ στεγασθῆ τὸ 2ον Δημοτικὸν Σχολεῖον. Ἡ τομὴ ἀπεκάλυψε νεώτερα μωσαϊκὰ δάπεδα καὶ ἄλλα λείψανα θεμελίων, ἀλλ’

ἐνοριακῆς ἐκκλησίας τῶν Παλατιτσίων πρὸς ἀνέγεργιν νέας ἀπεκαλύφθησαν διάφορα πώρινα ἀρχιτεκτονικά μέλη, τὰ ὅποια μετεφέρθησαν εἰς τὸν χῶρον τοῦ λεγομένου ἀνακτόρου τῆς Παλατίτσας, ἐκ τοῦ ὁποίου πιθανῶς προήλθον, πρὸς μελέτην καὶ μελλοντικὴν ἀναστήλωσιν. Ἀριθμοῦνται 1-12 ἐν Σ χ ε δ. 8.

Βερόια

Πρὸ τῆς ἐκκλησίας τοῦ Χριστοῦ ἐν Βεροῖᾳ κατηδαφίσθη οἰκοδομὴ ἐξαγορασθεῖσα ἀπὸ τὸν ἰδιώτην κ. Καραμίχον, ὥστε ὁ ναὸς εἶναι ἤδη ὁρατὸς ἀπὸ τῆς κεντρικῆς ὁδοῦ Μητροπόλεως.

Τάφοι καὶ ἄλλα εὐρήματα περισυλλέγησαν ἐκ διαφόρων σημείων τῆς πόλεως καὶ τῆς περιοχῆς Βεροῖας εἰς τὸ Νέον Μουσεῖον τῆς πόλεως. Παραδείγματος χάριν εἰκονίζονται ἐνταῦθα: α) μαρμάρινον γυναικεῖον ἀγαλμα ἀκέ-

φαλον (Πί ν. 420 α) και β) ἐνεπίγραφος και ἀνά-
γλυφος ἐπιτυμβία στήλη εἰς τεμάχια (Πί ν. 420 β).

Λευκάδια

Ἄξιονημόνευτον νομισματικὸν εὑρημα ἐκ
τῶν πολλῶν, τὰ ὁποῖα προσεφέρθησαν εἰς τὸ

θων μήκους: α) 0,19 μ., β) 0,15 μ., γ) 0,14 μ., δ)
0,13 μ. (ἰδὲ ἐν Σ χ ε δ. 9 ὑπ' ἀριθ. 4 - 7).

2. Τρία περιπάτα ἐκ μαρμάρου, διάτρητα, ἀσι-
δοειδῆ, διαμέτρου: α) 0,065 μ., β) 0,060 μ., γ) 0,020
μ. (ἐν Σ χ ε δ. 9 ὑπ' ἀριθ. 1 και 3).

3. Ἔτερα δύο περιπάτα ὁμοια, ἐξ ὀστρέου, διά-



Σχέδ. 7. Μαρμάρινον κατώφλιον

Μουσεῖον ἢ περισυνελέγησαν ὑπὸ τῶν φυλάκων
Λευκαδίων, Βεροίας και Βεργίνης, εἶναι νόμι-
σμα χαλκοῦν, τοῦ Κοινοῦ τῶν Μακεδόνων, ἄριστα
διατηρούμενον (Πί ν. 419 α), εὑρεθὲν τυχαίως
ἐν θέσει Τσιφλίκι Λευκαδίων. Κατὰ σχετικὴν
ἐκθεσιν τῆς Ἐπιμελητρίας τῆς Νομισματικῆς
Συλλογῆς τοῦ Ἐθνικοῦ Ἀρχαιολογικοῦ Μου-
σείου κ. Μ. Οἰκονομίδου: «ἐκόπη τὴν ἐποχὴν
τοῦ Ἀλεξάνδρου Σεύηρου, περὶ τὸ 231 μ.Χ., και
ἀναφέρεται εἰς τὴν συμμαχίαν τῆς πόλεως Θεσ-
σαλονίκης μετὰ τῆς Ἐπαρχίας. Ἐμπροσθεν: ΑΛΕ-
ΞΑΝΔΡΟΥ. Κεφαλὴ Ἀλεξάνδρου μετὰ λεοντῆς
πρὸς δεξιὰ. Ὅπισθεν: ΚΟΙΝΟΝ ΜΑΚΕΔΟΝΩΝ
ΟΜΟΝΟΙΑ, ἡ Μακεδονία φέρουσα κάλαθον,
καθημένη πρὸς ἀριστερὰ πρὸ ἀσπίδος, κρατοῦσα
διὰ τῆς δεξιᾶς τὸν Κάβειρον και διὰ τῆς ἀριστε-
ρᾶς δόρυ».

Ροδοχώριον

Τὰ σημαντικώτερα τυχαῖα εὑρήματα ἐκ τῶν
εἰσαχθέντων κατὰ τὸ 1963 εἰς τὸ Μουσεῖον Βε-
ροίας εἶναι τὰ προελθόντα ἐκ τυχαίως ἀνακαλυ-
φθέντος σπηλαίου ἐν τῇ περιοχῇ Ροδοχωρίου Να-
ούσης τοῦ Νομοῦ Ἡμαθίας. Τὸ σπήλαιον ὑπέ-
δειξεν ὁ Ζήσης Ρέπας, χωρικός ἐκ τοῦ πλησιε-
στέρου χωρίου Γιαννακοχώριον (Πί ν. 419 β).
Ἐκ τῆς ἐν Πί ν. 419 γ ὄπῃς, διανοιγείσης διὰ
προχείρου ἐργασίας, κατέρχεται τις ἔρπων και
τῇ βοηθείᾳ ἀλλαχοῦ κλιμάκων και ἀλλαχοῦ σχοι-
νίων εἰς βάθος ὑπερεκατὸν μέτρων ἐντὸς πολυ-
σχιδοῦς σπηλαίου, εἰς ἓν σημεῖον τοῦ ὁποῖου
συνελέγησαν διάφορα εὑρήματα, τὰ σπουδαιότε-
ρα τῶν ὁποίων εἶναι τὰ ἑξῆς:

1. Τέσσαρες λίθιναι πελέκειες ἐκ διαφόρων λί-

θηται και ταῦτα, διαμέτρου: α) 0,065 μ., β) 0,025 μ.
(ἐν Σ χ ε δ. 9 ὑπ' ἀριθ. 2).

4. Τρία πήλινα ἀγγεῖα ἀκέραια: α) μετὰ τεσσά-
ρων διατρήτων ἀποφύσεων διὰ τὴν ἐξάρτησιν, ὕ-
ψους 0,10 μ., μεγίστης διαμέτρου 0,105 μ. (ἐν
Σ χ ε δ. 9 ὑπ' ἀριθ. 10), β) μετὰ δύο ἀτρήτων ἀ-
ποφύσεων, ὕψους 0,08 μ., διαμέτρου 0,075 μ.
(ἐν Σ χ ε δ. 9 ὑπ' ἀριθ. 9).

5. Τρία τμήματα μεγάλων ἀγγείων ἀβαφῶν: α)
κάτω τμήμα, μεγίστου σφζομένου ὕψους 0,14 μ.,
μεγίστης σφζομένης διαμέτρου 0,15 μ., β) σχεδὸν
ἀκέραιον ἀγγεῖον μετὰ δύο ὀπῶν και τεσσάρων δια-
τρήτων ἀποφύσεων κατὰ τὸν πυθμένα. Ὑψος 0,13
μ., διάμετρος 0,17 μ. (ἐν Σ χ ε δ. 9 ὑπ' ἀριθ.
16), γ) κάτω τμήμα, σφζομένου ὕψους 0,11 μ.,
μεγίστης διαμέτρου 0,24 μ.

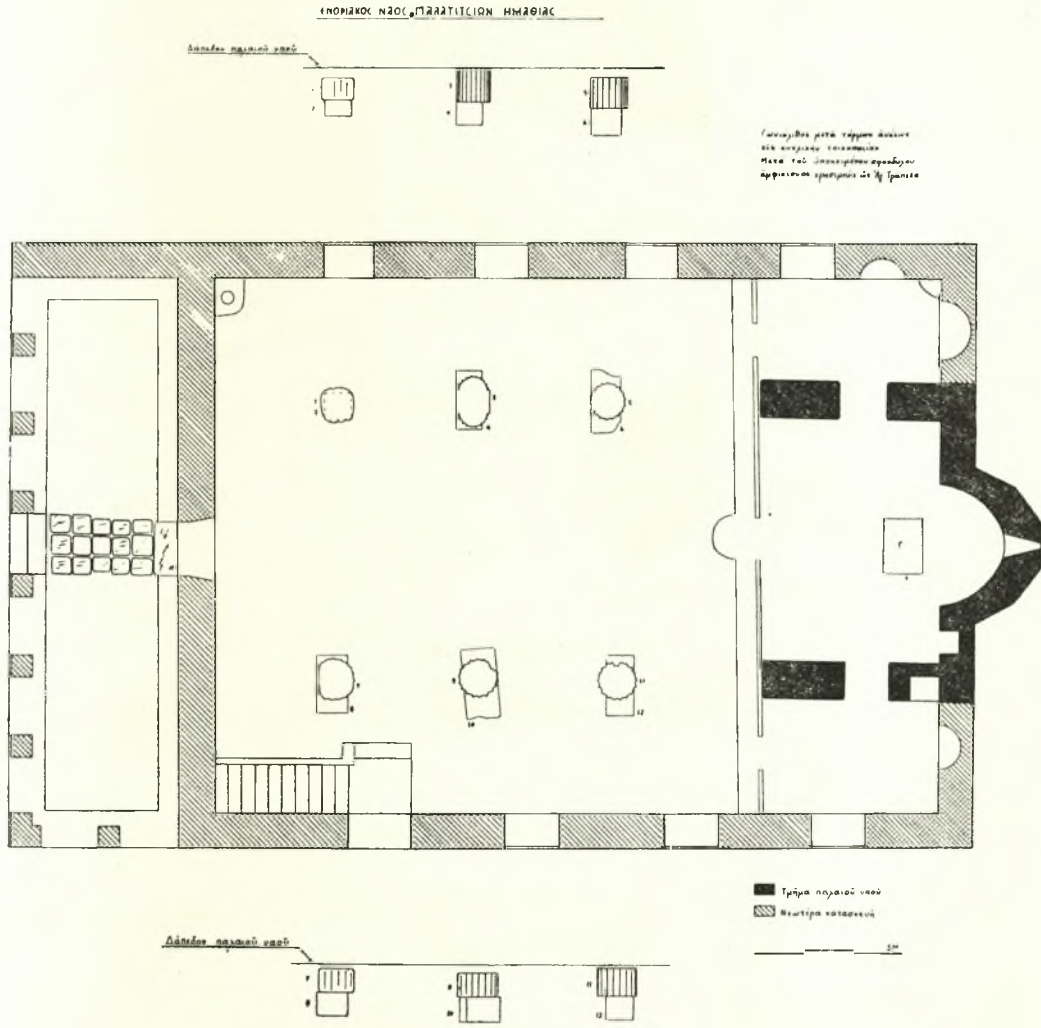
6. Πέντε μεγάλα τεμάχια ἀγγείων, τὰ ὁποῖα χα-
ρακτηρίζονται ἀπὸ γωνιώδη μετὰβασιν τῆς κοι-
λίας πρὸς τὸν ὄμον (carinated) και μελανὸν χρώ-
μα ἄνω, ἐρυθρὸν δὲ κάτω (black - topped): α) τμή-
μα σφζον τὸ ἦμισυ διατρήτου ἀποφύσεως. Μέ-
γιστον σφζ. ὕψος 0,17 μ., μέγιστον σφζ. μήκος
0,12 μ., (ἐν Σ χ ε δ. 9 ὑπ' ἀριθ. 12). β) τμήμα
ἐκ τοῦ ἄνω μέρους ἀγγείου ἐκ δύο τεμαχίων, μετὰ
διακοσμῆσεως δι' ἀποτυπωμάτων δακτύλων ἐπὶ
ἐστὶλβωμένης (burnished) ἐπιφανείας. Μέγι-
στον σφζ. ὕψος 0,16 μ., μέγιστον μήκος 0,23 μ.
(ἐν Σ χ ε δ. 9 ὑπ' ἀριθ. 13). γ) ὁμοιον μικρότε-
ρον μετ' ἐμπέστου διακοσμῆσεως. Μέγιστον
σφζ. ὕψος 0,08 μ., μέγ. σφζ. μήκος 0,13 μ. (ἐν
Σ χ ε δ. 9 ὑπ' ἀριθ. 11), δ) ὁμοιον ἐκ δύο τεμαχίων
σφζον πλαστικὴν ἀπόφυσιν. Μέγιστον σφζ. ὕ-
ψος 0,08 μ., μέγ. σφζ. μήκος 0,17 μ., ε) μέγα τμή-
μα ἐκ τοῦ ἄνω μέρους ἀγγείου ἐκ 3 τεμαχίων σφ-

ζον δύο ζεύγη πλαστικών αποφύσεων. Μέγ. σφζ. ύψος 0,25 μ., μεγ. σφζ. μήκος 0,30 μ.

7. Δύο τμήματα άγγείων σφζοντα άπαντα τά στοιχεία πρός συμπλήρωσιν: α) μετά μιάς πλαστικής αποφύσεως, ύψος 0,12 μ., διάμετρος καθ'

9. Τμήμα πηλίνου ειδωλίου. Μέγ. ύψος 0,05 μ., μέγ. πλάτος 0,08 μ.

10. Περί τά 40 τεμάχια έκ μικρών καί μεγάλων άγγείων, έξ ών τινά σφζουν τά χείλη, πλαστικάς αποφύσεις κλπ.



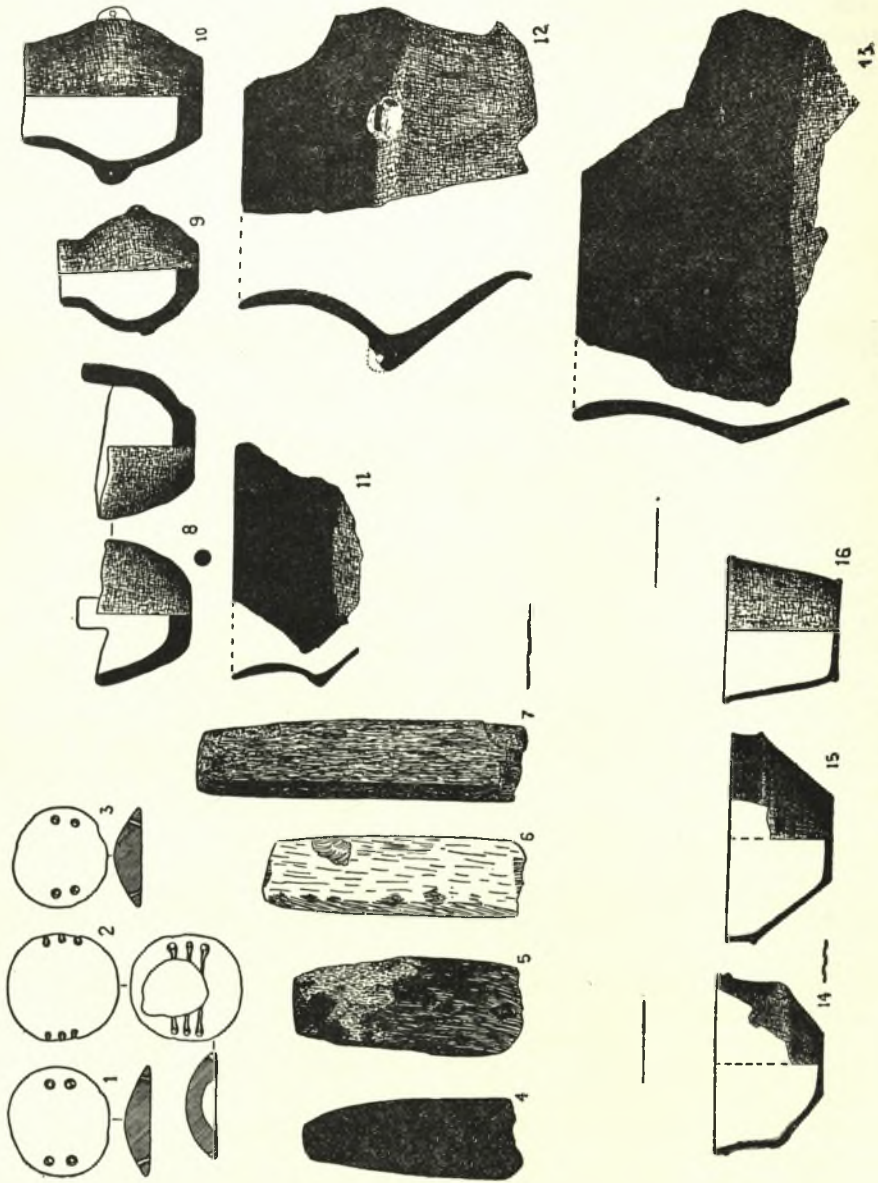
Σχέδ. 8. Κάτοψις ένοριακού ναού Παλατιτσίων

ύπολογισμόν 0,24 μ. (έν Σ χ ε δ. 9 ύπ' άριθ. 15), β) τμήμα σφζον 3 πλαστικάς αποφύσεις κατά τόν άμον, έτέραν μικροτέραν ύπό τó χείλος καί έγχαράκτον διακόσμησησιν διά ρόμβων κλπ. (έν Σ χ ε δ. 9 ύπ' άριθ. 14).

8. Μέγα τεμάχιον έκ τού άνω μέρους μεγάλου άγγείου σφζον δύο πλαστικάς αποφύσεις. Μεγ. ύψος 0,27 μ., μέγ. μήκος 0,29 μ.

Πάντα τά άνωτέρω παρουσιάζουν όμοιότητα πρός τόν λεγόμενον πολιτισμόν τής Λαρίσης ήτοι άνήκουν εις τούς τελευταίους νεολιθικούς χρόνους³. Τό νεολιθικόν σπήλαιον τού Ροδοχω-

3. Πρβλ. άρθρον τού R. Rodden έν Balkan Studies, 1964, όπου τά εύρήματα τού Ροδοχωρίου παραβάλλονται πρός όμοια έκ τής Νέας Νικομηδείας, Πολυπλατάνου κλπ.



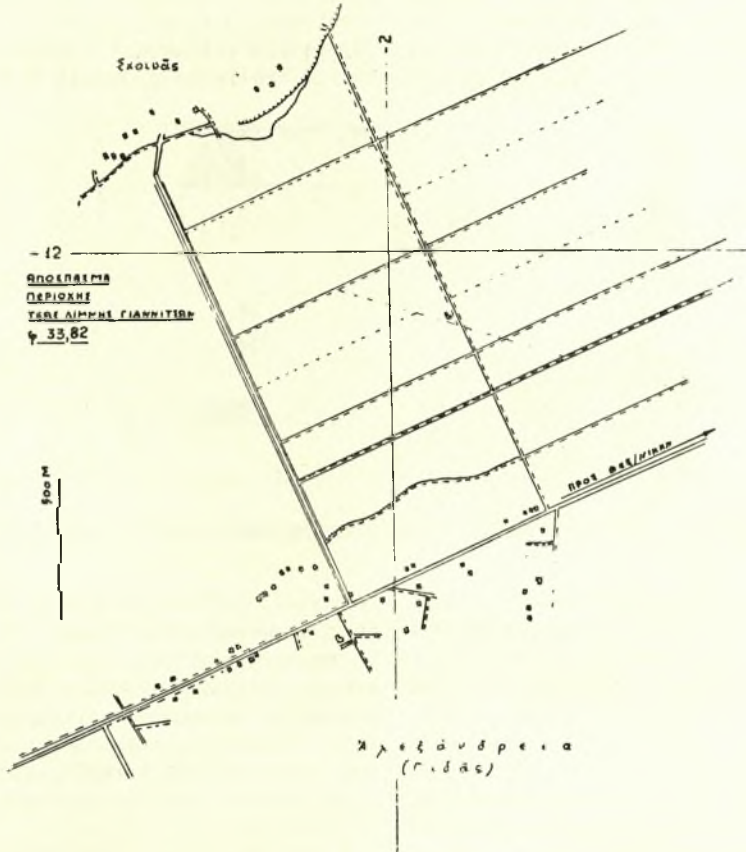
Σχέδ. 9. Νεολιθικά εσθρήματα εκ του σπηλαιού Ροδοχωρίου

ρίου είναι μοναδικόν μέχρι τοῦδε καθ' ἅπασαν τὴν Μακεδονίαν.

Ἄλεξάνδρεια (Γιδᾶς)

Κατὰ τὴν διάνοξιν ἀρδευτικῶν αὐλάκων ἐν- τὸς τῆς τέως λίμνης Γιαννιτσῶν (Λουδία) διὰ

τῷ αὐτῷ σχεδίῳ εἶναι ἕν ἐκ περισσοτέρων ἀπο- καλυφθέντων παλιν ἰθὺς λιθῶν μεγάλων διαστά- σεων. Τὰ παλιν ἰθὺς ταῦτα τεμάχια ἀποτελοῦν ἐνδει- ξιν καλῶν μακεδονικῶν χρόνων, ἐνῶ αἱ μεγάλαι διαστάσεις τῶν μαρμαρίνων τεμαχίων καὶ ἡ ἐπι- μελής ἐργασία μαρτυροῦν κτήριον ἢ κτήρια λαμ-



Σχέδ. 10. Τὸ ἀρδευτικὸν δίκτυον μεταξύ Ἀλεξανδρείας καὶ Σχοινᾶ μετά τῆς θέσεως ἔνθα ἀπεκαλύφθησαν ἀρχαῖα μαρμάρινα τεμάχια κλπ.

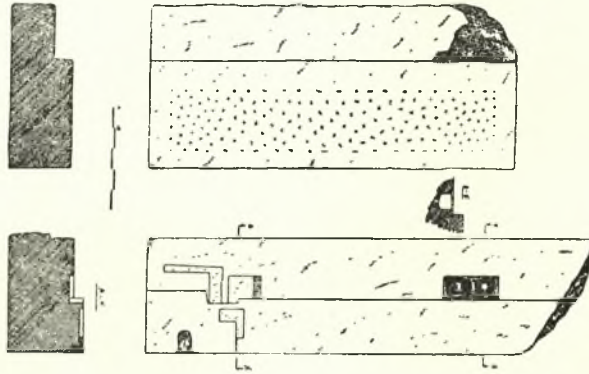
μηχανικῶν μέσων, ἀπεκαλύφθησαν παρὰ τὴν Ἀλεξάνδρειαν (Γιδᾶν) διάφορα ἀρχαῖα τεμάχια ἐκ πάου λίθου καὶ ἐκ μαρμάρου μεγάλων διαστάσεων συγκεντρωμένα ἐν θέσει ἀπεχούση περί τὰ 750 μ. πρὸς βορρᾶν τῆς δημοσίας ὁδοῦ Θεσσαλονίκης - Βεροίας (Σχέδ. 10), πρὸς τὴν κατεύθυνσιν τοῦ χωρίου Σχοινᾶς. Ἐν Σχέδ. 11 εἰκονίζονται δύο μαρμάρινα τεμάχια, ἐξ ὧν τὸ ἕτερον προφανῶς ἀνήκει εἰς κατώφλιον. Ἐν Σχέδ. 12 εἰκονίζονται ἕτερα δύο μαρμάρινα τεμάχια σφύζοντα ἐγκοπᾶς διὰ συνδέσμους καὶ μολυβδοχώσιν ὡς καὶ μοχλοβόθρια. Τὸ τρίτον τεμάχιον ἐν

πρά. Ὁ τρόπος καθ' ὃν προέκυψαν ἐκ τῆς ἰλῆος ἀναμοχλευθέντα τὰ τεμάχια διὰ τῶν μηχανικῶν ἐκσκαφῶν δὲν καθιστᾷ σαφές, ἂν ταῦτα ἀπετέλουσαν μέρος λειψάνων κτηρίου κατὰ χώραν ἢ παντοῖον ὕλικόν συγκεντρωθὲν ἢ ἀπορριφθὲν ποτε δι' ἄγνωστον αἰτίαν κατὰ τὸ σημεῖον τοῦτο. Σημειωτέον ὅτι μεταξύ τῶν εὐρημάτων τούτων καταλέγεται καὶ κίων φέρων ἐπαλλήλους ἐπιγραφὰς ἐφθαρμένας, ὥστε νὰ διακρίνονται μὲν γράμματα λατινικά καὶ ἑλληνικά, ἀλλὰ χωρὶς βεβαίαν ἀνάγνωσιν. Ὅπως δὴποτε ἡ θέσις ἀπαίτει ἔρευ-

Β' ΑΝΑΣΚΑΦΑΙ ΛΕΥΚΑΔΙΩΝ ΝΑΟΥΣΗΣ

Και κατά τὸ 1963 συνεχίσθησαν αἱ ἐπιφανειακαὶ ἔρευναι τῆς περιοχῆς μεταξύ Ναούσης, Λευκαδίων καὶ Κοπανοῦ, ἡ ὁποία κατ' οὐσίαν ἀποτελεῖ ἓνα ἀρχαιολογικὸν τόπον. Τὰ ἀποτελέσματα τῶν ἐπιφανειακῶν τούτων ἐρευνῶν θὰ δημοσιευθοῦν ἀλλοδαυῶν. Ἐδῶ συνοπτικῶς ἐκτίθενται τὰ ἀποτελέσματα τῶν ἀνασκαφῶν τῶν γενομένων δαπάναις τῆς ἹΑρχαιολογικῆς ἹΕταιρείας ἐν συνδυασμῶ πρὸς τὰ ἔργα στερεώσεως τῶν μακεδο-

τως τὸ δάπεδον Δ (ἐν μέρει ὁρατὸν ἐν Πί ν. 422 α ἄνω ἀριστερὰ) καὶ ἀλοκληρῶθη ἡ ἀποκάλυψις τοῦ δαπέδου Β (λεπτομέρεια ἐν Πί ν. 422 γ). Οὕτω συνηνῶθησαν τὰ δύο ἀνασκαφέντα κατὰ τὸ 1962 τμήματα. Κατὰ τὸ 1963 ἡ ἀνασκαφή ἐξετάθη περαιτέρω πρὸς νότον, ὅπου ἀπεκαλύφθη ἀπλούστερον ψηφιδωτὸν δάπεδον Η καὶ διεπιστώθη χῶρος Θ, πρὸς δυσμὰς δὲ τούτων ἐβεβαιώθη στοὰ πλάτους 2.50 μ. ὀριζομένη ὑπὸ τοιχαρίου, τοῦ ὁποίου ἐβεβαιώθη ἡ βορειοανατο-



Σχέδ. 11. Μαρμάρινα τεμάχια ἐκ τῆς παρὰ τὴν ἹΑλεξάνδρειαν θέσεως

νικῶν τάφων (ἰδὲ κατωτέρω) καὶ πρὸς τὰ ἔργα τακτοποιήσεως τοῦ χώρου εἰς Μπαλτανέτο Ναούσης, τὰ ὁποία ἐξετελέσθησαν διὰ γενναίας δαπάνης τῆς ἹΥπηρεσίας ἹΑρχαιοτήτων καὶ ἹΑναστηλώσεως ἐκ τοῦ λογαριασμοῦ Δημοσίων ἹΕπενδύσεων.

Κυρίως δύο ὑπῆρξαν τὰ σημεῖα τῶν ἀνασκαφῶν: α) ἹΟ μέγας μετὰ διωρόφου προσόψεως μακεδονικὸς τάφος παρὰ τὰ Λευκάδια, τοῦ ὁποίου ἐφέτος ἀνεσκάφη ζώνη τοῦ προθαλάμου, ὥστε νὰ καταστῆ δυνατὴ ἡ εἰσόδος εἰς τὸν νεκρικὸν θάλαμον κανονικῶς διὰ τῆς ἐξωτερικῆς εἰσόδου τοῦ τάφου (ἰδὲ ἹΕργον 1963 καὶ, ἐκτενέστερον, ΠΑΕ 1963) καὶ β) Θέσις καλουμένη Μπαλτανέτο, παρὰ τὴν Νάουσαν, ὅπου ἀπὸ πέρυσιν ἀνασκάπτεται ρωμαϊκῆς ἐποχῆς κτήριο μετὰ λαμπρῶν μωσαϊκῶν δαπέδων (ἰδὲ ΑΔ 18 (1963), σ. 213 κ. ἔ.). Τὴν ἔκτασιν τῆς ἀνασκαφῆς κατὰ τὸ 1963 δεικνύει ὁ Πί ν. 421 α, καὶ τὸ Σχ ἐ δ. 13 μετὰ τοῦ συμπληρωματικοῦ Σχ ἐ δ. 14. ἹΑπεκαλύφθησαν πῆλῆρος ὁ μετὰ δεξαμενῆς χῶρος Α 1 - 3 (Πί ν. 421 β) καὶ ὁ πρὸς νότον αὐτοῦ διάδρομος Ζ (Πί ν. 422 α - β' Σχ ἐ δ. 15).⁴ ἹΑπεκαλύφθη ὡσαύ-

λικῆ γωνία. ἹΕκ τῶν κατὰ τὴν περιοχὴν ταύτην κινητῶν εἰρημάτων ἀξιοσημεῖα εἶναι: 1) φιάλη μαρμαρινῆ εὑρεθεῖσα εἰς τεμάχια κατὰ χώραν καὶ εἰς θέσιν ἀπέχουσαν περίπου 1.60 μ. ἀπὸ τῶν δύο σκελῶν τοῦ τοιχαρίου καὶ 2) ρωμαϊκὸν κιονόκρανον καλαθόσχημον διακοσμούμενον δι' ἑλαφρῶς ἀναγλύφων φύλλων ἀκάνθου καὶ ὑδροχαροῦς φυτοῦ, εὑρεθὲν ἐντὸς τῆς ἐπιχώσεως τοῦ χώρου (Πί ν. 423 γ).

Δυτικῶς τῆς δεξαμενῆς ἀπεκαλύφθη μέρος τῆς αὐλακος (Πί ν. 423 δ' Σχ ἐ δ. 14), δι' ἧς τὸ ὕδωρ εἰσῆρχετο εἰς τὴν δεξαμενὴν καὶ συνεπληρῶθη ἡ ἀποκάλυψις τοῦ ἀγωγοῦ ἀποχετεύσεως τοῦ ὕδατος, ὁ ὁποῖος χρησιμεύει οὕτω καὶ διὰ τὴν ἀποστράγγισιν τῶν ὀμβρίων ὕδατων ἀπὸ τοῦ χώρου τῆς ἀνασκαφῆς.

ἹὩς πρὸς τὴν συντήρησιν καὶ τὴν τακτοποίησιν τοῦ χώρου τῆς ἀνασκαφῆς ἐγένοντο τὰ ἑξῆς:

ἹΕκαλύφθη ὄλος ὁ χῶρος διὰ πλαστικοῦ, ἐπικαλυφθέντος διὰ στρώματος ἄμμου 0,15 μ. ἹΕγένετο περίφραξις τῆς δυτικῆς πλευρᾶς κατὰ μῆκος τῆς δημοσίας ὁδοῦ καὶ τῆς βορείας πλευρᾶς κατὰ μέρος. ἹΕγένετο ἐπίσης διευθέτησις καὶ ἐκ-

4. Παραλλαγὴν τοῦ διακοσμητικοῦ θέματος ἰδὲ τελευταίας εἰς ζώνην πλαισίου ψηφιδωτοῦ δαπέδου παλαιοχριστιαν-

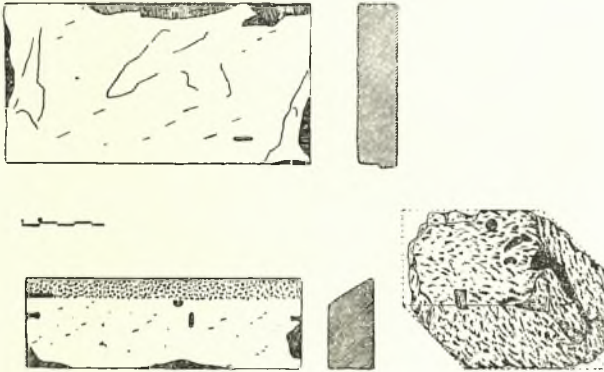
νικοῦ κτηρίου τῆς Κρητικῆς Γόρτυνος ἐν Α Δ 17 (1961/62): Χρονικά, σ. 286 καὶ πίν. 350 α (Ν. Πλάτων - Κ. Δαβάρας).

βάθυνσις τῆς κοίτης παραρρέοντος βορείως ποταμίου πρὸς ἀποτροπὴν πλημμύρας, ἐκρίζωσις δένδρων καὶ θάμνων, ἰσπεδάσις καὶ ἐν γένει διευθέτησις ὀλοκλήρου τοῦ ἐκ 4 περίπου στρεμμάτων ὑπὸ ἀπαλλοτριώσιν κτήματος (Σχ ἐ δ. 16).

Γ' ΑΝΑΣΚΑΦΗ ΚΑΙ ΠΕΡΙΣΥΛΛΟΓΗ ΑΡΧΑΙΩΝ ΕΝ ΚΟΖΑΝῃ

Κατὰ τὸ 1963 ἐπανελήφθη ἡ ἀνασκαφὴ ἐν τῷ ἀρχαίῳ νεκροταφείῳ Κοζάνης δαπάναις τῆς Ἀρ-

(= μνημόρια, ΑΕ ἔ. ἀ. σ. 12, ἀριθ. 15). δ) Ἡ θέσις παρὰ τὸ ἐξωκκλήσιον τοῦ Ἁγίου Ἀθανασίου (ΑΕ ἔ. ἀ. σ. 12, ἀριθ. 41 - 62) καὶ ε) Ἡ θέσις ἔμπροσθεν τῆς οἰκίας τοῦ φαρμακοποιοῦ Τριανταφύλλου, ὅπου κατὰ τὰς ἀρχὰς Σεπτεμβρίου 1963, ἐκτελουμένων δημοτικῶν ἔργων ἐπὶ τῆς διασταυρώσεως τῶν ὁδῶν Ἀκροπολίτου καὶ ἀνωνόμου ὁδοῦ (παρὰ τὰ οἰκοδομικὰ τετράγωνα 38 καὶ 62), εὑρέθησαν τὸ πινάκιον ἐν Πί ν. 423 α, διαμέτρου 0,21 μ., καὶ τὸ ἀγγεῖον μετὰ πλα-



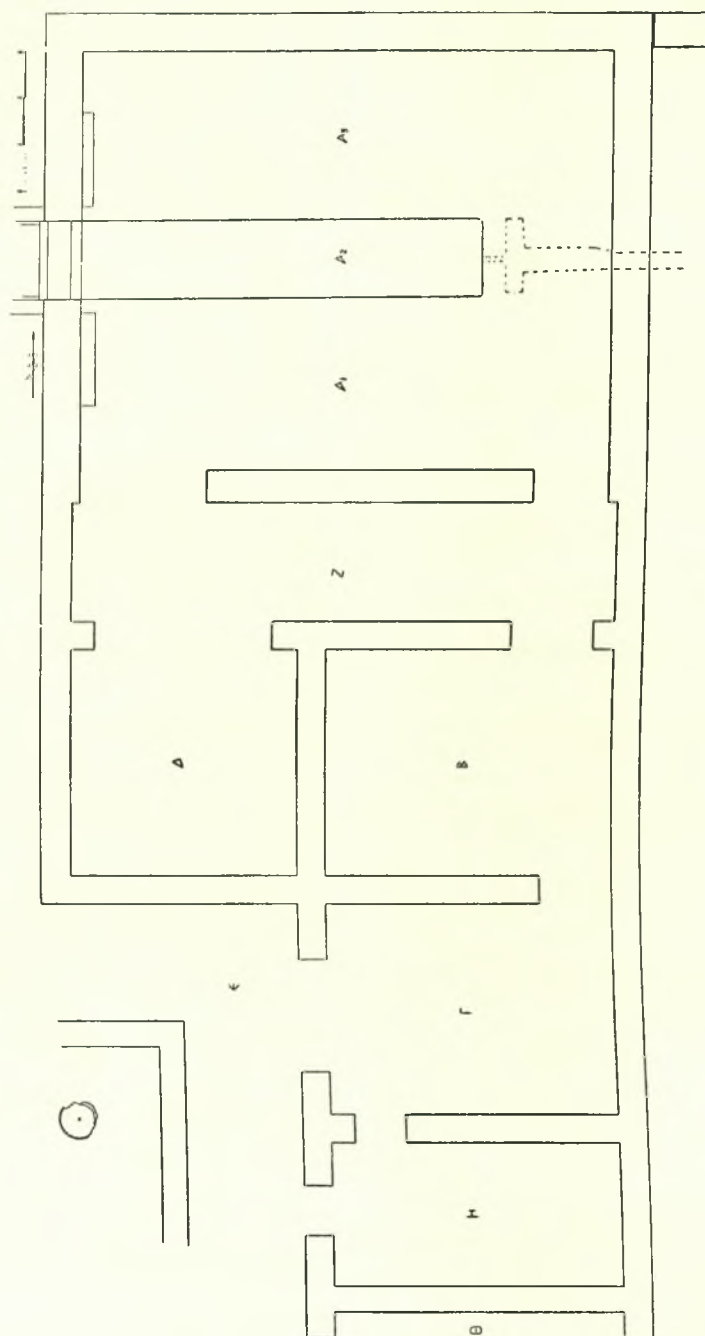
Σχέδ. 12. Δύο μαρμάρινα καὶ πώρινον τεμάχια ἐκ τῆς παρὰ τὴν Ἀλεξάνδρειαν θέσεως

χαιολογικῆς Ἑταιρείας (ιδεῖ Ἔργον 1963 καί, ἐκτενέστερον, ΠΑΕ 1963)⁵. Ἐπ' εὐκαιρίᾳ τῆς ἀνασκαφῆς καὶ παραλλήλως πρὸς αὐτὴν ἐγένοντο ἐπιφανειακὰ ἔρευνα, περισυλλογὴ ἀρχαίων καὶ σύνταξις ἀρχαιολογικοῦ σχεδίου τῆς πόλεως μὲ βάσιν τὸ Σχέδιον Πόλεως Κοζάνης (1 : 5.000). Ἐν αὐτῷ ἐτοποθετήθησαν αἱ γνωσταὶ μέχρι τοῦδε θέσεις τάφων κυρίως, ἀλλὰ καὶ ἄλλων εὐρημάτων, ἦτοι: α) ἡ θέσις τοῦ ἀνασκαπτομένου ἀρχαίου νεκροταφείου παρὰ τὴν ὁδὸν Φιλίππου (πρῶτη ἀνακοίνωσις ἐν ΠΑΕ 1950, σ. 281, τελευταία εἰς Ἔργον 1960, σ. 96). β) Ἡ θέσις «Τρία Δένδρα» ἢ «Τρίδεντρο» παρὰ τὴν ἐνοριακὴν ἐκκλησίαν τοῦ Ἁγίου Κωνσταντίνου (ΑΕ 1936, Χρονικά σ. 4 καὶ σημ. 1 καὶ σ. 12, ἀριθ. 37 - 40). γ) Ἡ θέσις τῆς «Μπίλιας τὰ Νημόρια»

στικῆς διακοσμῆσεως ἐν Πί ν. 423 β, σφζομένου ὕψους 0,12 μ.

Παρὰ τὴν Καρυδίτσαν, περὶ τὰ 7 χλμ. νοτίως τῆς Κοζάνης, ἐν θέσει «Πέτρα», ἡ ὁποία περιβάλλεται ἀπὸ τὰς θέσεις «Παλιούρι» καὶ «Προβάτες», ἀπεκαλύφθη τυχαίως λάξευμα ἐντὸς τοῦ σκληροῦ ἀσβεστολιθικοῦ βράχου (Σχ ἐ δ. 17), ἐντὸς τοῦ ὁποίου χωρικοὶ ἀνεῦρον ὄστᾳ ἀνήκοντα εἰς πλείονας σκελετοῦς. Τὸ λάξευμα, πιθανῶς, ἐγένετο ἀρχικῶς κατὰ τοὺς ἀρχαίους χρόνους ὡς τάφος μετὰ δρόμου κλιμακωτοῦ. Ἐντομαὶ (πατοῦρες) κατὰ τὸ περιχέλωμα τοῦ βράχου ἀποτελοῦν ἐνδειξιν, ὅτι ὁ τάφος ἐκαλύφθη ἀρχικῶς διὰ πλακῶν ἐκ τοῦ αὐτοῦ λίθου. Μεταγενέστεραι ὁμως χρήσεις καὶ ἡ πρόσφατος ἐπέμβασις τῶν χωρικῶν δὲν ἐπιτρέπουν, ἀνεῦ ἀνασκαφῆς, πληρεστέραν περιγραφὴν καὶ ἀσφαλῆ ἔρμηνειαν. Ὁπωσδήποτε εἰς ἀπόστασιν 4.50 μ. περίπου νοτιοδυτικῶς παρατηρήθη καὶ ἄλλο ἀρχαῖον λάξευμα ὀρθογώνιον (2.80 × 2.35 μ.), διαφόρου φύσεως, ἐπιπόλιον (μέγιστον βάθος 0,35 μ. πλάτος λαξέυματος διάφορον καθ' ἐκάστην πλευράν, ιδεῖ Σχ ἐ δ. 17, κάτω ἀριστερά). Μεταξὺ τῆς θέσεως τῶν λαξευμάτων τούτων καὶ τοῦ χωρίου Καρυδίτσα, παρὰ τὴν διάβασιν τοῦ μεταξὺ αὐτῶν ρυά-

5. Πρβλ. νῦν V. Desborough, *The last Mycenaeans and their Successors*, Oxford 1964, σ. 38, 132 σημ. 5, 145 καὶ 259, ὡς καὶ χάρτην ἐν τέλει. Ὁ V. Desborough θεωρεῖ τοὺς κιβωτισχοῦς τάφους τῆς Κοζάνης, τοὺς ὁποίους χρονολογεῖ εἰς τὸν 11ον αἰ. π.Χ., ὡς ἐνδειξιν εἰσβολῆς ἀπὸ βορρᾶ κατὰ τὸ χρονικὸν διάστημα 1200 - 1100 π.Χ., τὸ ὅποιον ἀποτελεῖ ἀντικείμενον τῆς ἀπὸ τολίαν ἐνδιαφερούσης μελέτης του. Ἐν τῇ ὑποσημειώσει 5 τῆς σ. 139 κατὰ λάθος ἡ ἀνασκαφὴ τοῦ 1960 ἀποδίδεται εἰς τὸν προηγηθέντα εἰς τὴν ἔρευναν τοῦ νεκροταφείου συνάδελφον κ. Καλλιπολίτην.



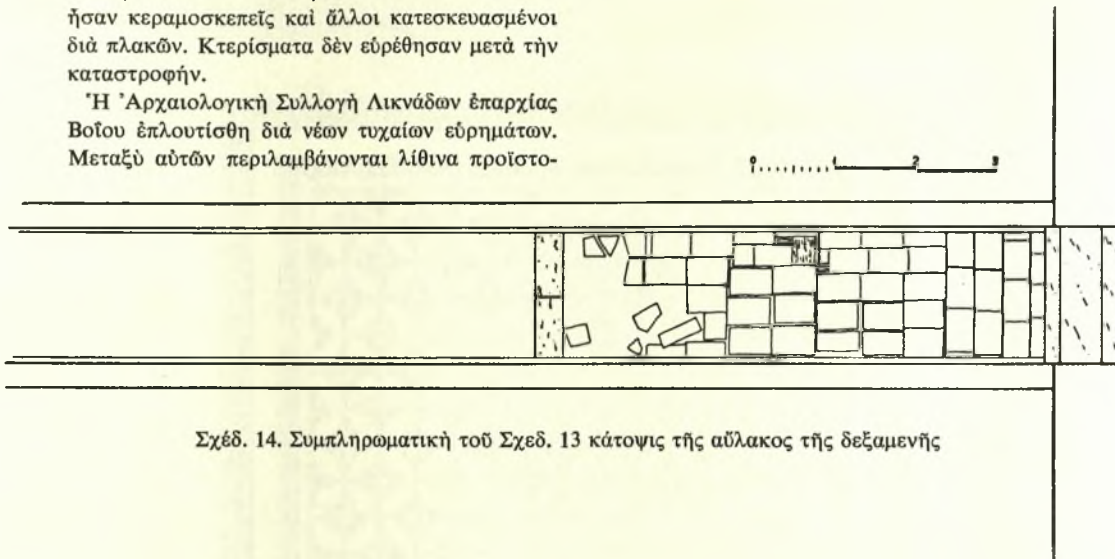
Σχέδ. 13. Ἀπλοὺν σχέδιον κατόψεως ἀνασκαφέντος ρωμαϊκοῦ κτηρίου ἐν θέσει Μπαλτανέρο Ναούσης

κος συνέλεξα μεταξύ άλλων άχρονολογήτων και τινα δστρακα έλληνιστικά.

Παρά τὸ χωρίον Σπήλιαιον Γρεβενῶν, κατὰ Ὀκτώβριον 1963, έκτελουμένων οδοποιητικῶν έργων διὰ μηχανικοῦ προωθητήρος, έπεσημάνθησαν μετὰ τήν καταστροφήν τῶν τάφοι παρὰ τήν βορειοανατολικήν γωνίαν τοῦ αὐλογύρου τῆς Μονῆς Κοιμήσεως τῆς Θεοτόκου (ΑΕ 1950-51, Χρονικά σ. 14 κ. έ.). Ἐκ τῶν τάφων ἄλλοι ἦσαν κεραμοσκεπεῖς καί ἄλλοι κατεσκευασμένοι διὰ πλακῶν. Κτερίσματα δέν εὑρέθησαν μετὰ τήν καταστροφήν.

Ἡ Ἀρχαιολογική Συλλογή Λικνάδων έπαρχίας Βοΐου έπλουτίσθη διὰ νέων τυχαίων εὑρημάτων. Μεταξὺ αὐτῶν περιλαμβάνονται λίθινα προϊστο-

τῆς κλίμακος, ἄλλὰ καί με τήν έλπίδα, ὅτι θά ἀνακουφίση κατὰ τὸ δυνατόν τὸ μνημεῖον ἀπὸ τήν ὑπόγειον ὑγρασίαν. Ὁ καθαρισμὸς τῆς προσόψεως συνεχίσθη, καί, διὰ τοῦ μουσειακοῦ καλλιτέχνου κ. Ἀλεξάνδρου Παπαηλιοπούλου, ἐγένοντο ἀντίγραφα τῆς ζωγραφικῆς διακοσμῆσεως. Κυρίως ἀνεγράφησαν αἱ τέσσαρες μορφαί τῆς προσόψεως, ἦτοι ὁ νεκρός, ὁ ψυχοπομπὸς Ἑρ-



Σχέδ. 14. Συμπληρωματικὴ τοῦ Σχεδ. 13 κάτωφιν τῆς αὐλακος τῆς δεξαμενῆς

ρικὰ ἐργαλεῖα, δστρακα, ἐξ ὧν τινα μετ' έμπέστου διακοσμῆσεως, καί νομίσματα χαλκᾶ, ἐξ ὧν ἓν τοῦλάχιστον εἶναι δυνατόν νά ἀποδοθῆ εἰς τὸν Κάσσανδρον.

Παρὰ τήν Νεάπολιν Κοζάνης, ἐν θέσει Κόπατος ἢ Ἀμπέλια, ἐντός ἀγροκτήματος τοῦ ἐξ Ἀηδονοχωρίου Γεωργίου Μιχαλοπούλου εὑρέθησαν πίθος εἰς τεμάχια καί ἄλλα δστρακα, περισυλλεγένητα εἰς τὸ Μουσεῖον Κοζάνης.

Α' ΣΤΕΡΕΩΣΙΣ ΜΑΚΕΔΟΝΙΚΩΝ ΤΑΦΩΝ

Συνεχίσθησαν καί κατὰ τὸ 1963 αἱ ἐργασίαι συντηρήσεως, στερεώσεως καί ἀναστηλώσεως τῶν μακεδονικῶν τάφων. Αἱ ἐργασίαι ἐγένοντο κατὰ τὸ πλεῖστον εἰς τὸν μέγαν μετὰ διωρόφου προσόψεως μακεδονικὸν τάφον τῶν Λευκαδίων παραλλήλως πρὸς τήν συνέχισιν τῆς ἀνασκαφῆς του, περὶ τῆς ὁποίας ἰδὲ ἀνωτέρω (σελ. 360). Ἐφέτος συνεπληρώθη κατὰ τὰ κύρια μέρη ἡ κατασκευὴ κλιμακωτῆς καθόδου πρὸς τὸ μνημεῖον. Προηγουμένως κατεσκευάσθη βαθὺ φρέαρ, ἀφανὲς ὑπὸ τήν κλίμακα, διὰ τήν συγκέντρωσιν κυρίως τῶν ὀμβρίων ὑδάτων ἐκ τοῦ πλακοστρώτου διαπέδου

μῆς, ὁ Αἰακὸς καί ὁ Ραδάμανθος. Τὰ ἀντίγραφα ταῦτα ἐγένοντο εἰς τὸ μέγεθος τῶν πρωτοτύπων ἐπὶ στερεοῦ ὕλικου, ἦτοι νοβοπάν, προητοιμασμένου διὰ στρώματος κόλλας ζαρντέν κατ' ἀμφοτέρας τὰς ὄψεις. Ἐπ' αὐτοῦ ἐτέθη μείγμα κόλλας καί στόκου κατὰ τήν πλευράν τῆς ὄψεως. Οἱ πίνακες ἐκ νοβοπάν ἔχουν ὕψος 1.55 μ. ἕκαστος, πλάτος δὲ 0,82 μ. (ὁ νεκρός), 0,92 μ. (ὁ Ἑρμῆς), 0,97 μ. (ὁ Αἰακὸς) καί 0,82 μ. (ὁ Ραδάμανθος). Ἐχρησιμοποίηθησαν διὰ τήν ἀντιγραφὴν ὕδατοχρώματα καί τέμπερα τηρηθείσης κατὰ τὸ δυνατόν πιστοτάτης ἀποδόσεως τῶν φθορῶν καί τῆς ἐν γένει καταστάσεως τῶν τοιχογραφιῶν κατὰ τὸν χρόνον τῆς ἀντιγραφῆς.

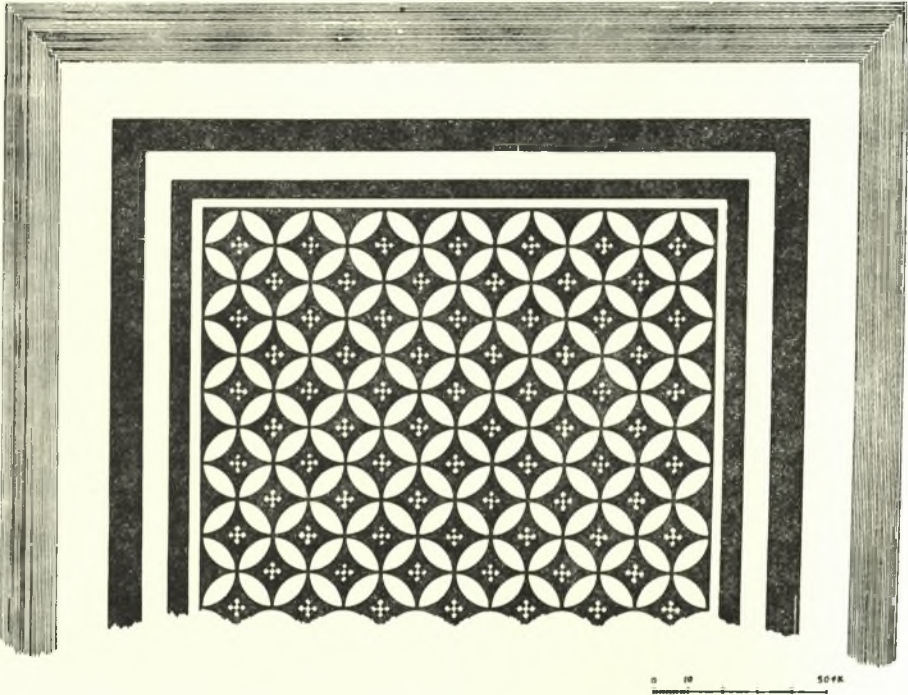
Ἐκτός τῶν τεσσάρων κυρίων μορφῶν τῆς προσόψεως ἀνεγράφησαν ἐπὶ χάρτου χάριν δείγματος τμήματα τῆς γραπτῆς διακοσμῆσεως ἀρχιτεκτονικῶν μελῶν (κυματίων καί ἐπικράνων) τοῦ νεκρικοῦ θαλάμου, καθὼς καί σφζόμενα ἴχνη τοῦ τυμπάνου τοῦ ἀετώματος.

Τὰ γενόμενα ἀντίγραφα μετεφέρθησαν καί κατέβησαν πρὸς ἐπιστημονικὴν καί πᾶσαν ἄλλην μουσειακὴν χρῆσιν ἐν τῷ Μουσεῖῳ τῆς Βεροίας.

Αἱ ἐργασίαι στερεώσεως τῶν μακεδονικῶν τάφων ἐξετάθησαν καὶ εἰς τοὺς ἄλλους μακεδονικοὺς τάφους παρὰ τὰ Λευκάδια, τὸν Κοπανὸν καὶ τὴν Νάουσαν. Ἐγένοντο κυρίως καθαρισμοὶ ἀπὸ τῆς ὑλομανούσης βλαστήσεως πρὸς πρόληψιν καταστροφῶν ἐκ τῶν ριζῶν, ἔργα ἀποχετεύσεως τῶν ὀμβρίων ὑδάτων καὶ προετοιμασία ἐ-

σπάρτους Ἀρχαιολογικὰς Συλλογὰς τῶν Νομῶν Κοζάνης καὶ Καστορίας, αἱ ὁποῖαι μέλλουν νὰ στεγασθοῦν τελικῶς εἰς τὰ ὑπὸ μελέτην Μουσεῖα, τὰ ὁποῖα θὰ ἀνεγερθοῦν εἰς τὰς πρωτεύουσας τῶν Νομῶν τούτων.

Τὸ κύριον ἔργον ἐγένετο καὶ ἐφέτος εἰς τὸ Μουσεῖον Βεροίας, ὅπου ἀπέκτησεν ἥδη στέγην ἡ



Σχέδ. 15. Λεπτομερειακὸν σχέδιον μωσαϊκοῦ δαπέδου Z

πεμβάσεως εἰς αὐτὰ ταῦτα τὰ μνημεῖα πρὸς στερέωσιν, συντήρησιν καὶ μερικὴν, ὅπου ἐπιβάλλεται, ἀναστήλωσιν κατὰ τὰ προσεχῆ ἔτη. Ἐγένοντο ἐπίσης ἀπεικονίσεις εἰς σχέδια, φωτογραφίας καὶ ἐγχρώμους διαφανείας συνολικαὶ καὶ λεπτομερειακαί. Ὅμοια πρὸς τὰ περιγραφέντα ἔργα συντηρήσεως ἐγένοντο εἰς μικροτέραν κλίμακα ἐφέτος καὶ εἰς ἄλλους μακεδονικοὺς τάφους ἤτοι: α) τὸν τάφον παρὰ τὸ φράγμα Ἀλιάκμονος, β) τὸν τάφον τῆς Βεργίνας κλπ.

Ε' ΕΡΓΑΣΙΑΙ ΕΠΙΝΕΚΘΕΣΕΩΣ ΑΡΧΑΙΩΝ

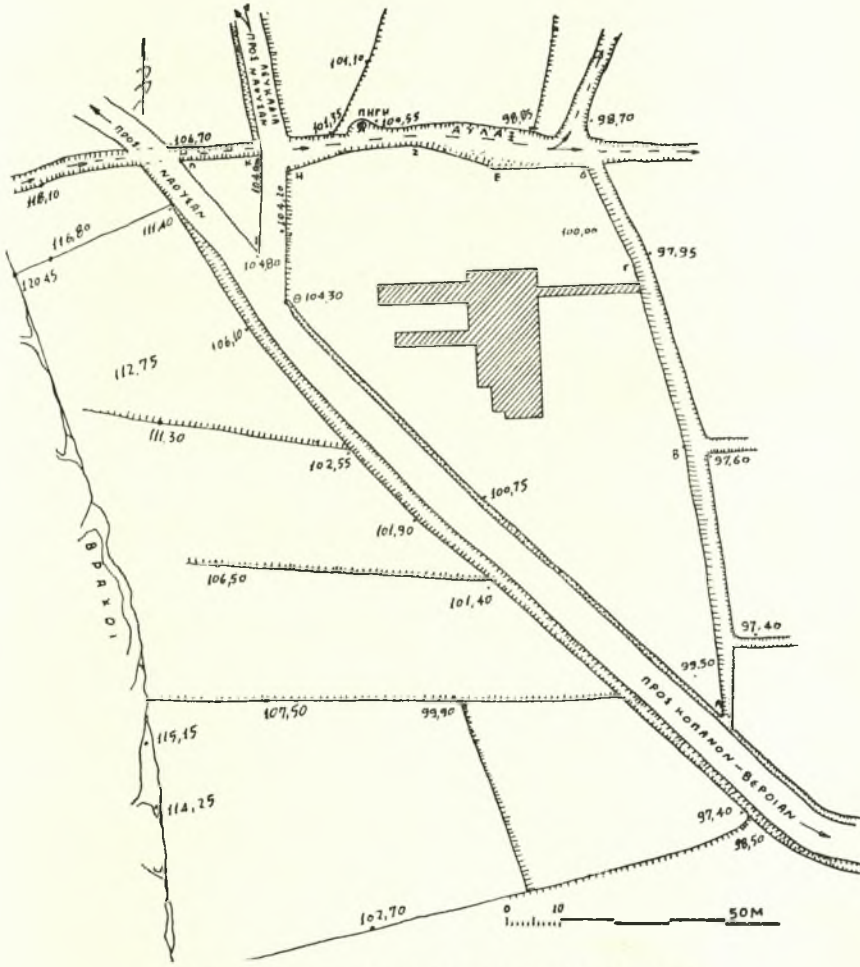
Κατὰ τὸ 1963 συνεχίσθη ἡ προετοιμασία τῆς ἐπανεκθέσεως ἀρχαίων εἰς τὸ ἀποπερατούμενον Μουσεῖον Βεροίας, εἰς τὸ ὑπὸ κατασκευὴν Μουσεῖον Φλωρίνης, τοῦ ὁποῖου ἀναμένεται ἡ ἀποπεράτωσις κατὰ τὸ τέλος τοῦ 1964 καὶ εἰς τὰς δια-

ῥησεις, δι' ἐπιστημονικῶν βοηθῶν, ἐξ ὧν ἡ δ. Ἀγγελικὴ Β. Πέτσα εἰργάσθη καθ' ὅλον τὸ ἔτος, ὁ κ. Γεώργιος Μάντζος μέχρι τῆς κατὰ Ἰούλιον στρατεύσεώς του, ὁ δὲ κ. Ἀναστάσιος Καραδημητρίου ἐπὶ μικρὸν χρονικὸν διάστημα. Διὰ τῆς Ἐπιμελητρίας κ. Μαρίας Καραμανώλη - Σιγανίδου καὶ τῶν προαναφερθέντων ἐπιστημονικῶν βοηθῶν κατέστη δυνατόν νὰ συνεχισθῇ ἡ καταγραφή τῶν ἀντικειμένων τοῦ Μουσείου. Ταῦτα, κατὰ τὸ δυνατόν, ἀπεικονίζονται εἰς σχέδια καὶ φωτογραφίας, τῶν ὁποίων πλήρες ἀρχεῖον τηρεῖται εἰς τὰ Γραφεῖα τῆς Ἐφορείας. Ἐγχρώμοι διαφάνειαι ἐπίσης ἐκτελοῦνται καὶ τηροῦνται εἰς ἀρχεῖον δι' ἀντικείμενα τοῦ Μουσείου ἢ ἀρχαιότητος τῆς Περιφέρειας.

Παράλληλως συνεχίζεται ἡ κατάταξις τῶν εἰρημάτων εἰτε ἐντὸς τῆς ἀποπερατωθείσης ἀποθή-

κης του Μουσείου είτε εν υπαίθρῳ εἰς τὴν αὐλὴν τοῦ Μουσείου, ὅπου κατ' ἀνάγκην θὰ παραμείνουν ὀγκώδη μάρμαρα μετ' ἀναγλύφου διακοσμῆσεως, ἐπιγραφῶν κλπ. Ἐν τῇ ἀποθήκῃ τὰ ἀρχαῖα κατατάσσονται ἐπὶ ραφίων ἐκ νετζῆιον, ἐντὸς ὁμοιο-

κόλλησις καὶ συμπλήρωσις, ὅπου ἐπιβάλλεται, πηλίνων κυρίως καὶ μεταλλικῶν ἀντικειμένων, διὰ τὰ ὅποια ἡ Περιφέρεια διαθέτει τεχνίτην, τὸν Εὐάγγελον Λύτον, μετεκπαιδευθέντα κατὰ τὸ 1963 ἐν τῷ Ἐθνικῷ Ἀρχαιολογικῷ Μουσείῳ.



Σχέδ. 16. Διάγραμμα χώρου ἀνασκαφῆς Μπαλτανέτου

μόρφων κυτίων ξυλίνων ἢ ἐκ χαρτονίου. Ἡ κατάταξις γίνεται με βάσιν τὸν τόπον προελεύσεως καὶ τὴν ἐποχὴν ἐν συνδυασμῷ.

Ἐν υπαίθρῳ κατασκευάζονται κυρίως βάρθρα ἐξ ὀπλισμένου σκυροδέματος, ἐπὶ τῶν ὁποίων τακτοποιῶνται τὰ ὀγκώδη μαρμάρινα ἀντικείμενα, ὡς βωμοὶ τιμητικοὶ καὶ ἐπιτύμβιοι, βάσεις κιόνων καὶ κιονόκρανα, σαρκοφάγοι κλπ.

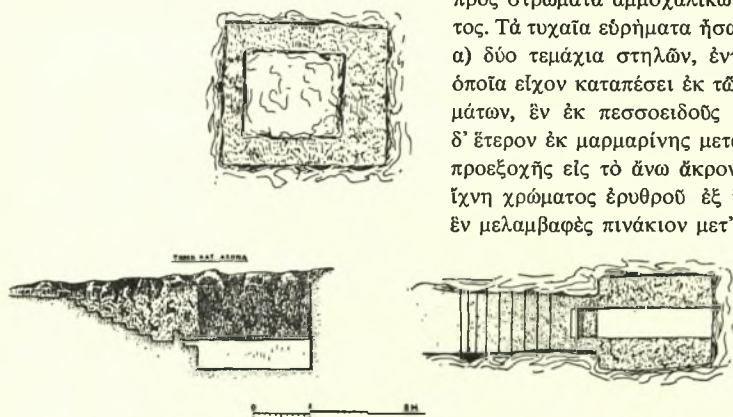
Συγχρόνως συνεχίζεται ὁ καθαρισμὸς, ἡ συγ-

ἦ ἔξοπλισμὸς τοῦ Μουσείου εἰς ἐπιπλα γραφείου καὶ βιβλιοθήκης, ἐργαλεῖα καὶ ὑλικά ἐργαστηρίου, σχεδιαστηρίου κλπ., ἐπροχώρησεν ἱκανοποιητικῶς, ὥστε ἀπὸ τοῦ προσεχοῦς ἔτους θὰ ἀντιμετωπισθῇ κυρίως ἡ προμήθεια προθηκῶν διὰ τὰς ἀποπερατουμένας νῦν αἰθούσας ἐκθέσεως τοῦ Μουσείου.

Ἡ Ἀρχαιολογικὴ Συλλογὴ Κοζάνης μέχρι πέρυσι στεγαζομένη ἀσφυκτικῶς εἰς σκοτεινὸν

υπόγειον δωμάτιον τοῦ Δημοτικοῦ Καταστήματος Κοζάνης, μετεφέρθη καὶ ἐτακτοποιήθη κατ' οἰκονομίαν εἰς τὸ νεότευκτον κτήριο τῆς Κοβενταρείου Δημοτικῆς Βιβλιοθήκης Κοζάνης, ἕως οὗτο ἰδρυθῆ τὸ Μουσεῖον τῆς πόλεως ἐπὶ παραχωρηθέντος ὑπὸ τοῦ Δήμου Κοζάνης οἰκοπέδου.

Ἡ Ἀρχαιολογικὴ Συλλογὴ Φλωρίνης ἐτοιμά-



Σχέδ. 17. Κάτοπις λαξευτοῦ τάφου μετὰ τομῆς κατὰ μῆκος καὶ ἕτερον λάξευμα παρὰ τὸν τάφον πλησίον τῆς Καρυδίτης Κοζάνης

ζεται ἵνα μεταφερθῆ εἰς τὸ ὑπὸ ἀνέγερσιν Μουσεῖον Φλωρίνης. Εἰς τὴν Συλλογὴν, ἐκτὸς ἄλλων τυχαίων εὐρημάτων, εἰσήχθησαν περὶ τὰ 50 διάφορα νομίσματα παραδοθέντα ὑπὸ τοῦ Δημητρίου Α. Γεωργιάδου, κατοικοῦ Ἀμμοχωρίου.

Φ. Μ. ΠΕΤΣΑΣ

*

ΑΝΑΣΚΑΦΑΙ ΒΕΡΓΙΝΑΣ

Αἱ ἀνασκαφαὶ εἰς τὴν Βεργίναν διεξήχθησαν καὶ ἐφέτος, ὡς καὶ κατὰ τὸ προηγουμένον ἔτος, εἰς τὸ Ἀνάκτορον καὶ τὴν Μεγάλην Τοῦμπα.

Εἰς τὴν Μ. Τοῦμπα ἡ ἀνασκαφὴ περιορίσθη εἰς τὴν διεύρυνσιν καὶ ἐπιμήκυνσιν τῆς τάφρου, ἣ ὅποια ἀνεσκάφη κατὰ τὴν προηγουμένην ἀνασκαφικὴν περίοδον, ἀφοῦ προηγουμένως ἀπεμακρύνθησαν τὰ χρώματα, τὰ ὅποια εἶχον πέσει ἐντὸς αὐτῆς λόγῳ τῶν βροχῶν τοῦ χειμῶνος. Τοῦτο ἐθεωρήθη ἀναγκαῖον διὰ τὰς περαιτέρω ἐργασίας εἰς μεγαλύτερον βάθος.

Ἡ ἀνασκαφὴ ἐγένετο κατὰ στρώματα, καὶ κατὰ τοιοῦτον τρόπον, ὥστε νὰ δημιουργηθῆ ἐπίπεδον ἐπικλινῆς μὲ κατεύθυνσιν ἀπὸ ἀνατολῶν πρὸς δυ-

σμάς, ἥτοι ἀπὸ τῆς περιφερείας πρὸς τὸ κέντρον τῆς Τοῦμπας, ὅπου τὸ μεγαλύτερον βάθος τῆς τάφρου ἐφθασε εἰς τὰ 11.50 μ. Ἐν τούτοις καὶ εἰς τὸ μεγαλύτερον τοῦτο βάθος εὐρισκόμεθα εἰσέτι ὑψηλότερον τοῦ ἐπιπέδου τῆς ἐπιφανείας τοῦ φυσικοῦ ἐδάφους.

Αἱ στρωματογραφικαὶ παρατηρήσεις εἶναι ὁμοίαι μὲ τὰς τῶν προηγουμένων ἀνασκαφῶν. Στρώματα ἐκ μεγάλων ἀργῶν λίθων ἐναλλάσσονται πρὸς στρώματα ἄμμοχαλίκων καὶ καθαροῦ χρώματος. Τὰ τυχαῖα εὐρήματα ἦσαν πτωχά. Εὐρέθησαν: α) δύο τεμάχια στηλῶν, ἐντὸς τῶν χωμάτων τὰ ὅποια εἶχον καταπέσει ἐκ τῶν ὑψηλοτέρων στρωμάτων, ἐν ἐκ πεσσοειδοῦς πωρίνης στήλης, τὸ δ' ἕτερον ἐκ μαρμαρίνης μετὰ μικρᾶς γεισοειδοῦς προεξοχῆς εἰς τὸ ἄνω ἄκρον, ἣ ὅποια σφῆζει καὶ ἴχνη χρώματος ἐρυθροῦ ἐξ ἰωνικοῦ κυματίου. β) ἐν μελαμβαφῆς πινάκιον μετ' ἐπιπέδων ἀνθεμίων

εἰς τὸ ἐσωτερικόν, σχεδὸν ἀκέραιον, τοῦ 4ου αἰ. π.Χ. καὶ γ) ὀλίγα σχετικῶς ὄστρακα καὶ τινα μικροαντικείμενα.

Αὐτὰ μετὰ τῶν εὐρημάτων τῆς προηγουμένης ἀνασκαφῆς, γραπτῆς στήλης κ.ἄ., ἐνισχύουν τὴν ἄποψιν ὅτι ἡ Τοῦμπα κατασκευάσθη ἐκ χωμάτων καταστραφέντων τύμβων τοῦ παρακειμένου νεκροταφείου, διὰ τὰ καλύψη πιθανὸν τάφον, εὐρισκόμενον κάτωθι τῆς ἐπιφανείας τοῦ φυσικοῦ ἐδάφους.

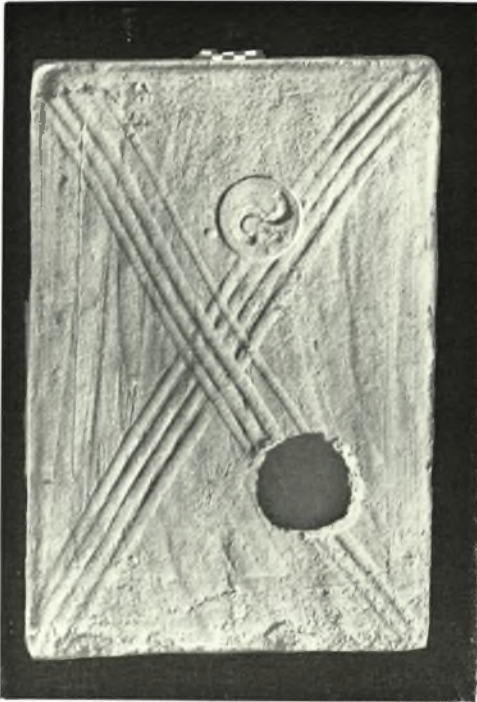
Εἰς τὸ Ἀνάκτορον αἱ ἐργασίαι περιορίσθησαν κυρίως εἰς τὴν νοτιὰν ἐξωτερικὴν πλευρὰν αὐτοῦ κατὰ μῆκος τοῦ νοτίου τοίχου, ἰδιαιτέρως δὲ εἰς τὴν ΝΑ. γωνίαν του, ἀφοῦ προηγουμένως ἐγένε γενικὸς καθαρισμὸς ὅλου τοῦ Ἀνακτόρου ἐκ τῶν χόρτων, τὰ ὅποια εἶχον καλύψει τοῦτο εἰς ὅλην τὴν ἔκτασιν.

Μετὰ τὴν ἀπαλλοτριώσιν τοῦ κτήματος τοῦ Γ. Κωτσοπούλου, κειμένου ἀμέσως νοτίως τοῦ Ἀνακτόρου, ἀπεφασίσθη νὰ ἐρευνηθῆ ἡ νοτιὰ ἐξωτερικὴ πλευρὰ τοῦ Ἀνακτόρου. Αἱ ἐργασίαι ἤρχισαν ἀπὸ τὴν ΝΑ. γωνίαν καὶ συγκεκριμένως ἀπὸ τὴν προέκτασιν τοῦ ἀνατολικοῦ τοίχου, νοτίως καὶ δυτικῶς τῆς γωνίας αὐτῆς. Διε-



Δ. Μακεδονία. Βέροια: α. Ἐποψὶς τοῦ τάφου Ι ἀπὸ Β., ἀπὸ τῆς προσόψεως, β. Ἐποψὶς τοῦ τάφου Ι καὶ ΙΙ (εἰς τὸ βάθος) ἀπὸ Ν.

Φ. ΠΕΤΣΑΣ



Δ. Μακεδονία. Βέροια: α - β. Πλίνθοι του τάφου III μετά σφραγισμάτων, γ. Ὁ τάφος III ἀπὸ ΝΔ. πρὸ τῆς ἀποκαλύψεως

Φ. ΠΕΤΣΑΣ



Δ. Μακεδονία. Βέροια: α. Πήλινον ειδώλιον ἐκ τοῦ διθαλάμου τάφου I, β-γ. Πηλίνη πυξίς ἐκ τοῦ τάφου I, δ. Πήλινα ἀγγεῖα ἐκ τῶν τάφων I (ἀριστερά) καὶ III (δεξιὰ), ε. Πήλινα βαλσαμάρια ἐκ τοῦ διθαλάμου τάφου I

Φ. ΠΕΤΣΑΣ



Δ.Μακεδονία. Βέροια: α - β. Πήλινοι μονομάχοι και "κουδουνίστρες" εις μορφήν παιδικής κεφαλής εκ παιδικού τάφου, γ. Πέντε πήλινοι λύχνοι εκ του τάφου Ι, δ. Ύαλινα δοχεία εκ του τάφου ΙΙΙ (ἀριστερά) και εκ τῆς ἐπιχώσεως, ἀστρωμάτιστον (δεξιά)

Φ. ΠΕΤΣΑΣ

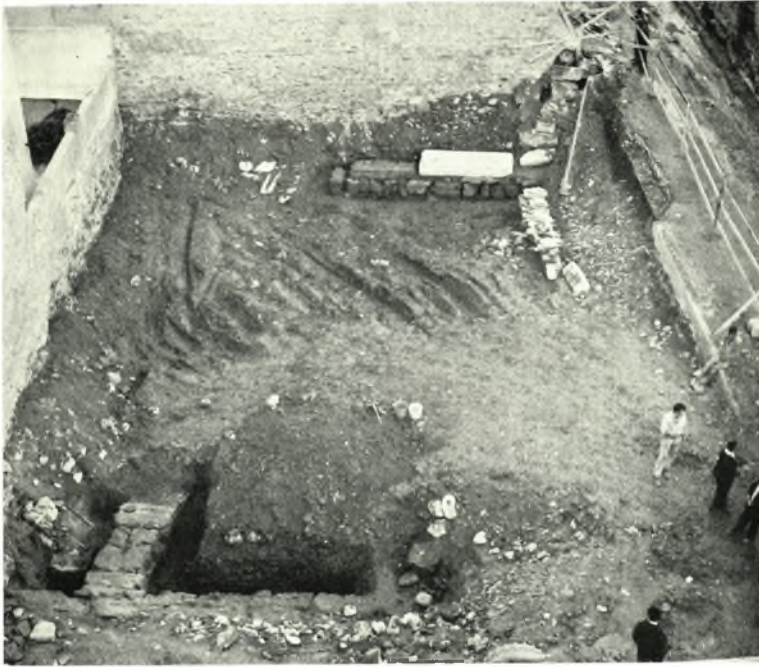


Δ. Μακεδονία. Βέροια: α - γ. Ἀγριόχοιρος καὶ περιστέρια, δύο ἐκ τῶν τριῶν ἀλεκτόρων καὶ πῆλινον ἄθλημα ἐκ παιδικοῦ τάφου

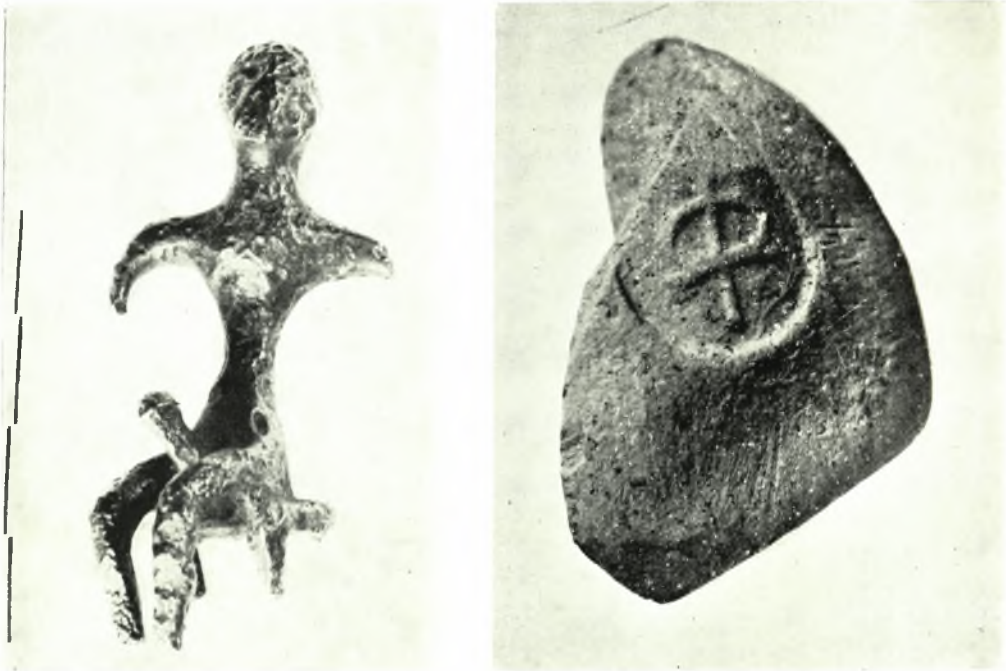
Φ. ΠΕΤΣΑΣ



Δ. Μακεδονία. Βέροια: α-β. Ψέλιον χρυσοῦν καί χρυσὰ εὐρήματα ἐκ τοῦ τάφου Ι



Δ. Μακεδονία. Βέροια. Άνασκαφή οικοπέδου αδελφών Καραντουμάνη: α. Άποψις τοῦ οικοπέδου ἀπὸ τῆς ὁδοῦ Βενιζέλου, κατὰ τὴν ἔναρξιν τῆς ἀνασκαφῆς, β - γ. Ἡ νοτιοανατολικὴ γωνία τοῦ ἀποκαλυφθέντος θεμελίου ἀπὸ ΒΔ. καὶ ΝΔ.



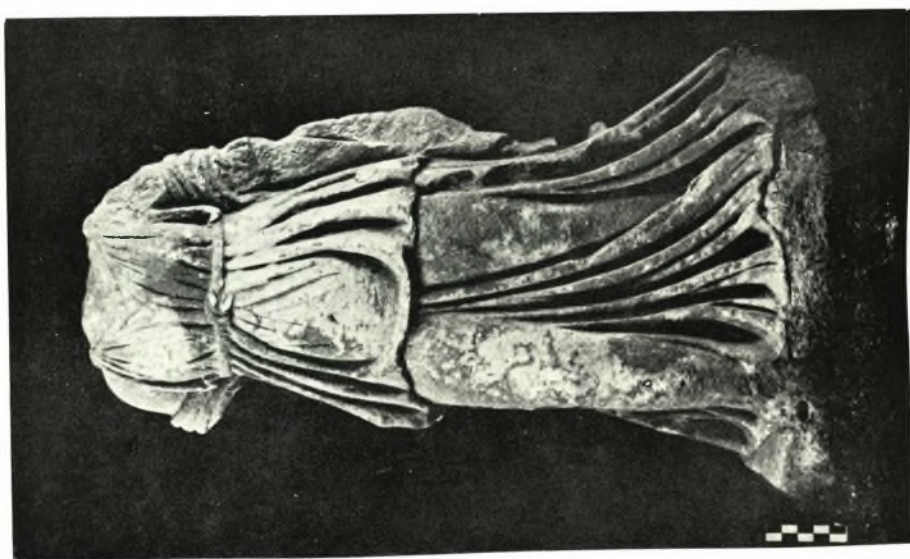
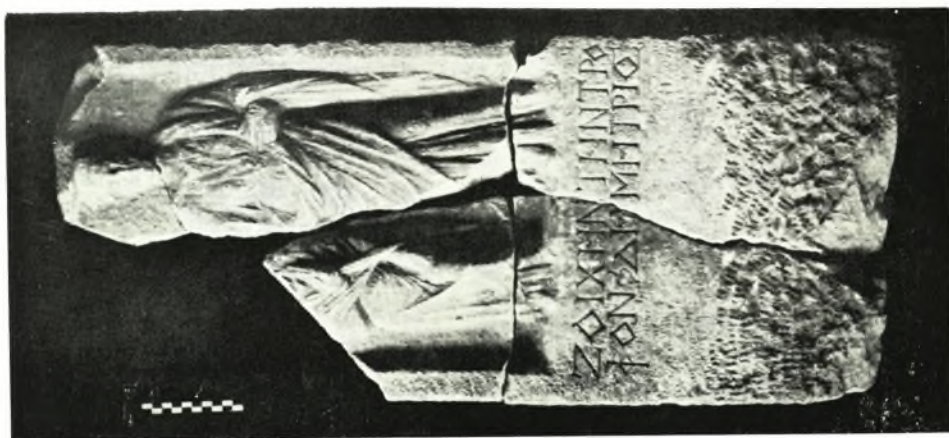
Δ. Μακεδονία. Βέροια. Ἀνασκαφή οἰκοπέδου ἀδελφῶν Καραντουμάνη: α. Χαλκοῦν εἰδώλιον, β. Σφράγισμα ἐπὶ λαβῆς ἀμφορέως, γ. Πῶρινα θεμέλια καὶ μαρμάρινον κατώφλιον

Φ. ΠΕΤΣΑΣ



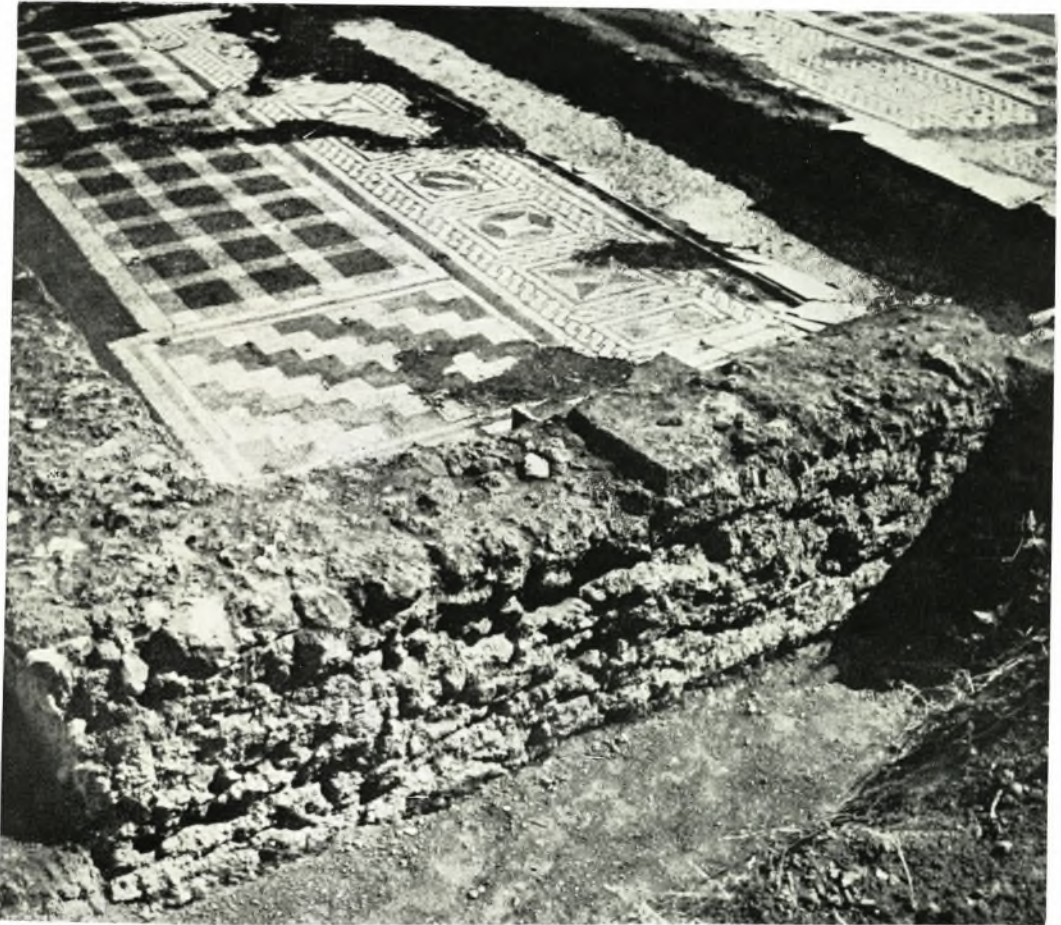
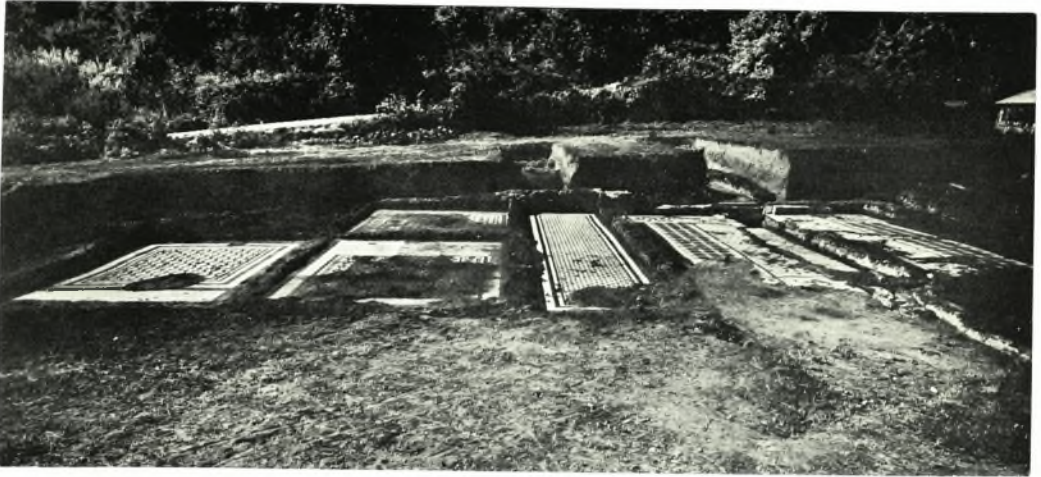
Δ. Μακεδονία. Νομός Ήμαθίας: α. Χαλκοῦν νόμισμα Κοινοῦ Μακεδόνων ἐκ Λευκαδίων, β. Ἐποψις ἀπὸ Ν., ἀπὸ Γιαννακοχωρίου, τῆς θέσεως τοῦ νεολιθικοῦ σπηλαίου Ροδοχωρίου, γ. Ἡ εἴσοδος τοῦ νεολιθικοῦ σπηλαίου Ροδοχωρίου

Φ. ΠΕΤΣΑΣ



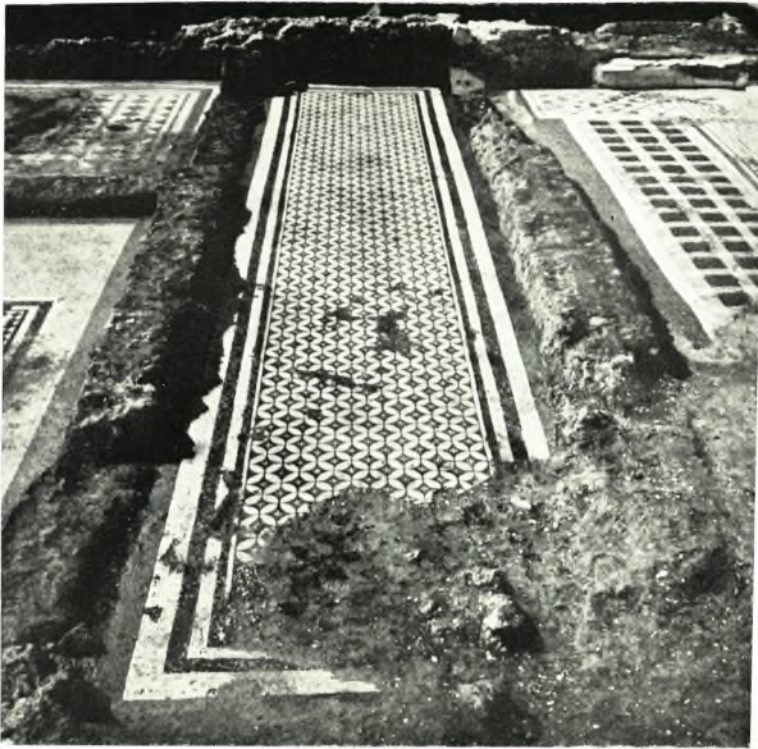
Δ. Μακεδονία. Νομός Ήμαθίας: α. Ἀκέφαλον γυναικείον ἄγαλμα ἐκ Βεροίας, β. Ἐπιταμβία στήλη ἐκ Κοιμητηρίου Βεροίας

Φ. ΠΕΤΣΑΣ



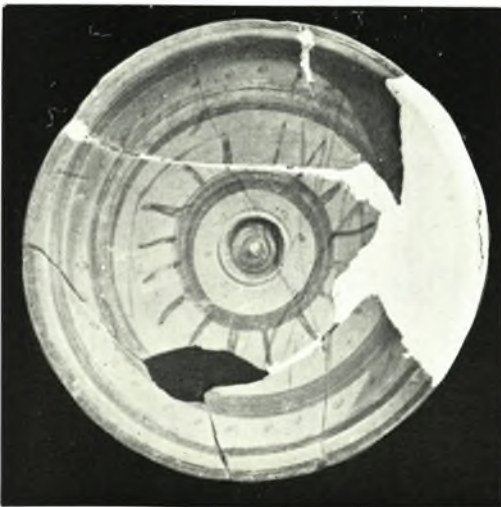
Δ. Μακεδονία. Μπαλτανέτο Ναούσης: α. Γενική άποψις τών άποκαλυφθέντων μωσαϊκών δαπέδων από Α., β. Ή ΒΔ. γωνία του κτηρίου και μέρος τών μετά δεξαμενής μωσαϊκών δαπέδων Α 1 - 3 από ΒΔ.

Φ. ΠΕΤΣΑΣ



Δ. Μακεδονία. Μπαλτανέτο Ναούσης: α. Ὁ διάδρομος Z καὶ μέρη τῶν ἐκατέρωθεν χώρων ἀπὸ Α., β. Λεπτομέρεια τοῦ μωσαϊκοῦ δαπέδου Z, γ. Λεπτομέρεια τοῦ μωσαϊκοῦ δαπέδου Β

Φ. ΠΕΤΣΑΣ



Δ. Μακεδονία: α. Πηλινον πινάκιον ἐκ Κοζάνης, β. Ἀγγεῖον μετὰ πλαστικῆς διακοσμῆσεως ἐκ Κοζάνης,
γ. Ρωμαϊκὸν κιονόκρανον ἐκ Μπαλτανέτου Ναούσης, δ. Ἡ ἀϊλαξ (ἄνω) καὶ μέρος τῆς δεξιμένης τοῦ
κτηρίου παρὰ τὸ Μπαλτανέτο Ναούσης, ἀπὸ Α.

Φ. ΠΕΤΣΑΣ