

Τὸ νέον ψηφιδωτὸν τῆς Πέλλης, ἐν σχέσει πρὸς τὸ προαναφερθὲν τῆς Βεργίνας, εἶναι λιτότερον, ἀπλούτερον καὶ σχεδὸν χωρὶς προσοπτικῆν διάθεσιν. Αἱ λεπτομέρειαι τῆς παραστάσεως τῆς σκηνῆς τοῦ γρυπὸς κλπ. εἶναι γραμμικαί, ἐνθυμιζούσαι τὴν τεχνικὴν τῶν παραστάσεων ἐπὶ ἐρυθρομόρφων ἀγγείων. Ἡ σύγκρισις δὲν γίνεται δι' ἀξιολόγησιν, ἀλλὰ διὰ νὰ δειχθῇ ἡ χρονολογικὴ διαφορὰ τοῦ ἡμετέρου ψηφιδώματος, τὸ ὁποῖον ἀναμφιβόλως εἶναι παλαιότερον τοῦ τῆς Βεργίνας.

Ὡς πρὸς τὴν τεχνικὴν, οὐδεμίαν διαφορὰ ὑπάρχει ἀπὸ τὰ ἄλλα ψηφιδωτὰ δάπεδα τῆς Πέλλης. Καὶ ἐδῶ ἔχουν χρησιμοποιοθῆ μικροὶ ποτάμιοι χάλικες εἰς τὰ αὐτὰ χρώματα (κυριαρχοῦν τὸ μέλαν καὶ τὸ λευκόφαιον) καὶ κονιάματα, τὰ ὁποῖα παρατηρεῖται ἤδη ὅτι εἶναι ἐπὶ τῆς ἐπιφανείας χρωματισμένα ἀναλόγως πρὸς τὰ χρώματα τῶν ψηφιδῶν τῶν ἐπὶ μέρους λεπτομερειῶν. Ὡς ὑπόστρωμα τῆς ψηφιδωτῆς ἐπιφανείας ἔχουν χρησιμοποιοθῆ χάλικες ποτάμιοι, μεγ. διαστ. περίπου 0,10 μ., στερεωμένοι δι' ἰσχυροῦ κονιάματος (Πί ν. 397 δ).

Στερεωτικαὶ καὶ συντηρητικαὶ ἐργασίαι

Αἱ ἐργασίαι στερεώσεως καὶ συντηρήσεως περὶωρίσθησαν εἰς τὸ τετράγωνον 5 τοῦ τομέως I καὶ εἰς τὸν τομέα VI.

Εἰς τὸ πρῶτον συνεκολλήθησαν ἀρχιτεκτονικά τινα μέλη τοῦ περιστυλίου τῆς ἀλλῆς καὶ — κυρίως — ἀπεσπάρθησαν εἰς τεμάχια τὰ ψηφιδωτὰ δάπεδα τῶν δωματίων Γ (παράστασις ἀρπαγῆς τῆς Ἑλένης) καὶ I (παράστασις Ἀμαζονομαχίας)¹⁷.

Εἰς τὸν τομέα VI ἀπεσπάρθη ἐπίσης τὸ ψηφιδωτὸν δάπεδον τῆς μικρᾶς θόλου, ἐνταχθέντων καὶ τῶν θραυσμάτων ἐκείνων τὰ ὁποῖα εὐρέθησαν εἰς τὸ ἀνάχωμα τοῦ ἀποχευτικῆς χάνδακος, ἀπορριφθέντα ὑπὸ τοῦ μηχανικοῦ ἐκσκαφέως. Εἰς τὴν ἀπόσπασιν καὶ συντήρησιν τῶν ψηφιδωτῶν εἰργάσθη, ἐκτὸς τοῦ εἰδικοῦ ἀρχιτεχνίτου τῆς Ὑπηρεσίας Ἀρχαιοτήτων καὶ Ἀναστηλώσεως κ. Δημ. Σκόρδου, καὶ ὁ κ. Κωνστ. Ἡλιάκης, ζωγράφος, ὡς καὶ οἱ εἰδικευθέντες ἐντόπιοι τεχνῖται Ἀλεξ. Καλιοντζῆς καὶ Κωνστ. Γεωργοῦσης.

Τὸ Μουσειακὸν Περίπτερον

Ἐπερατώθη ἤδη τὸ κτήριο καὶ ἀναμένεται ἡ παραλαβὴ αὐτοῦ¹⁸. Ἀναγκαῖα ὅμως εἶναι ἡ ἐπανόρθωσις κακοτεχνιῶν τινων, ἡ συμπληρωματικὴ ἐκτέλεσις ὀρισμένων ἔργων στεγανότητος καὶ ἀσφαλείας, ἡ ἠλεκτροδότησις καὶ ἡ διαμόρφωσις τοῦ πέριξ χώρου.

X. I. ΜΑΚΑΡΩΝΑΣ

17. ΑΔ 17 (1961/2) Πίν. 241 - 244.

18. ΑΔ 18 (1963) σ. 206.

ΑΝΑΣΚΑΦΗ ΔΙΟΥ

Εἶχον πάντοτε καὶ ἐξω ἀκόμη καὶ τῶρα τὰς ἀμφιβολίας μου διὰ τὸ ἐὰν καλῶς ἐπράξα καὶ ἀντεστάθην εἰς τὰ πολλὰ ἐμπόδια, τὰ ὁποῖα συνήτησεν ἡ πρότασις μου νὰ συνεχίσῃ ἡ Φιλοσοφικὴ Σχολὴ τοῦ Πανεπιστημίου Θεσσαλονίκης τὴν ἀνασκαφὴν τοῦ Δίου, τὴν ὁποῖαν παλαιὸν μέλος τῆς, ὁ Γ. Σωτηριάδης, ἤρχισε τὸ πρῶτον. Διότι ἡ καταστροφὴ καὶ ἡ ἐρήμωσις εἶναι τόσον μεγάλη!

Ἡ ἐπιμονή μου ὅμως δικαίωσται ἀνὰ πᾶσαν στιγμὴν, ὅταν ἀκόμη καὶ εἰς αὐτὴν τὴν περιοχὴν, εἰς τὴν μεγαλυτέραν γειτονικὴν πόλιν μας, εἰς τὴν Κατερίνην, συχνὰ μᾶς ἐρωτοῦν μὲ ἀπορίαν «τί εἶναι τὸ Δίον καὶ κατὰ ποῦ πέφτει.»

Καὶ ἂν ἀκόμη δὲν κερδίσωμεν καὶ πολλὰ πράγματα, ἂν δὲν κερδίσωμεν τίποτε περισσότερον, ἀπὸ τοῦ νὰ μάθουν οἱ Ἕλληνες, ὅτι τὸ Δίον ἦτο κάποτε μία ἀρχαία ἑλληνικὴ πόλις, ἡ ἱερὰ μάλιστα πόλις τῶν ἀρχαίων Μακεδόνων, πιστεύομεν ὅτι καὶ τότε ἀκόμη ἀξίζει ὁ κόπος.

Ἡ πρώτη ἐφετηνὴ περίοδος τῶν ἐργασιῶν εἰς τὸ Δίον¹, μετὰ τὴν κατὰ τὸ παρελθὸν ἔτος γενομένην ἐκπόνησιν τοῦ τοπογραφικοῦ χάρτου τοῦ ἀρχαιολογικοῦ χώρου (Πί ν. 405), χωρίζεται εἰς δύο:

1. Ἀπὸ τῆς 17ης Ἰουνίου μέχρι 13ης Ἰουλίου, ὅποτε ἠναγκάσθημεν νὰ διακόψωμεν τὴν ἐργασίαν διὰ τὴν ἔλλειψιν ἐργατῶν, διότι οἱ κανοπαρωγοὶ χωρικοὶ ἦσαν ἀπασχολημένοι μὲ τὰς προσωπικὰς ἐργασίας των.

2. Ἀπὸ 9ης μέχρι 14ης Σεπτεμβρίου.

Ἐνετοπίσθησαν αἱ ἐργασίαι τοῦ πρῶτου μέρους τῆς περιόδου εἰς τὴν νοτιᾶν πλευρὰν τοῦ περιβόλου τῆς ἀρχαίας πόλεως, ὅπου καὶ ἡ ἀρχαία, ὅπως φαίνεται, τάφος, εἶχον δὲ ὡς ἀντικειμενικὸν σκοπὸν τὴν ἐξακρίβωσιν τῆς ἐποχῆς ὅχι μόνον τοῦ τμήματος τούτου, ἀλλὰ μὲ τὸν καιρὸν καὶ ὀλοκλήρου τοῦ περιβόλου. Διότι ἡ κάτοψις τοῦ Δίου εἶναι ἐνδεχόμενον νὰ εἶναι ἡ τὸ παλαιότερον παράδειγμα ἀρχαίας πόλεως εἰς «τετράγωνον σχῆμα», ὅπως ρητὰ ὀνομάζει οὕτω ὁ Στράβων τὴν Θεσσαλικὴν Ἄλον (ΧII 565), ἢ τοῦλάχιστον τὸ σύγχρονον μὲ ἐκείνην καὶ δευτέρον, μέχρι σήμερον, γνωστὸν παράδειγμα (Fr.

1. Ἐδαπανήθησαν καὶ διὰ τὰ δύο τμήματα τῆς περιόδου δραχμαὶ 50.000 ἀπὸ τὸ εἰδικὸν κεφάλαιον τοῦ προϋπολογισμοῦ τοῦ Πανεπιστημίου. Τὰς ἐργασίας διηύθυνεν ὁ καθηγητῆς κ. Γ. Μπακαλάκης. Ἐλαβε μέρος εἰς τὰς ἀνασκαφὰς ὁ βοηθὸς τῆς ἐδρας τῆς Βυζαντινῆς Ἀρχαιολογίας κ. Ν. Νικονάκος καὶ οἱ τριτοετεῖς καὶ τεταρτοετεῖς φοιτηταὶ τοῦ ἱστοριογραφικοῦ τμήματος, Ἡτου Μαρία, Κομπότη Αἰκατερίνη, Μπίμα Ἄννα, Γαλάνης Λεωνίδας, Rüsçh Alfred, Χιόνης Κωνσταντῖνος.

Stählin, Das Hellenische Thessalien, 178 κ.έ.). Πρόκειται βεβαίως διὰ τὴν νεωτέραν πόλιν, ἢ ὅποια πιστεύεται ὅτι ἰδρύθη ὑπὸ τοῦ Δημητρίου τοῦ Πολιορκητοῦ².

Τὸ Δῖον ὁμοιάζει ἀκόμη τόσον πολὺ μὲ ἐκείνην τὴν πόλιν, καὶ ὡς πρὸς τὸ ὅτι δὲν προσερείδεται, ὅπως συνήθως, ἐπάνω εἰς κάποιον λόφον ἢ πρόβουνον, ἀλλ' ἀπλώνεται εἰς τὴν πεδιάδα, δὲν ἔχει δηλ. ἀκρόπολιν.

Ἄν μὲ τὴν πάροδον τῶν ἐργασιῶν θὰ καθορισθῆ μίαν ἡμέραν ἢ ἡλικία τοῦ περιβόλου τοῦ Δίου, τότε ἡ κάτοψις τῆς θρακικῆς Σευθουπόλεως, τῶν πρῶϊμων ἑλληνιστικῶν χρόνων, θὰ εἶναι τὸ τρίτον μέχρι τοῦδε γνωστὸν παράδειγμα περιβόλου εἰς «σχῆμα τετράγωνον» καὶ οὐχὶ μία πρωτοτυπία (Dimitrow D. P., Seuthopolis, Antiquity, XXXV (1961) 91 - 102).

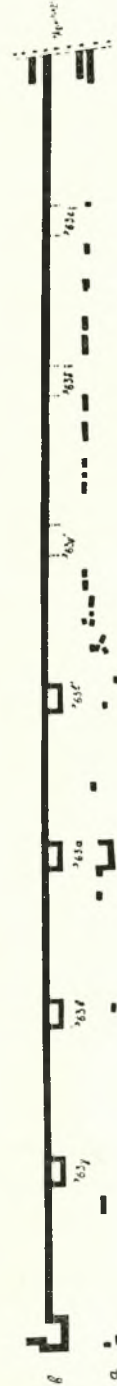
Ἡ νοτιὰ πλευρὰ τοῦ περιβόλου τοῦ Δίου ἦτο κατ' ἀποστάσεις κάπως ὀρατὴ εἰς ὀλόκληρον τὴν ἑκτασιν ἀπὸ τοῦ γωνιαίου ΝΑ. τετραπλεύρου πύργου καὶ μέχρι τοῦ περιφράκτου χώρου μὲ τὰ πανύψηλα δένδρα, γύρω ἀπὸ τὸ προσκόνημα «Ἅγιο Νέρι». Διέκρινε κανεῖς μεταξὺ τῶν θάμων, σύριζα μὲ τὴν ἐπιφάνειαν τοῦ ἐδάφους ἢ τῆς ἀνωδομῆς τοῦ ἀσβεστοκτίστου βυζαντινοῦ (;) περιβόλου, πελωρίους ἀρχαίους δόμους (Σχ ἔ δ. 1, α).

Τὴν ἑκτασιν ταύτην παρηκολούθησε καὶ ὁ Γ. Σωτηριάδης, ὁ ὁποῖος ἐπιμένει μάλιστα ὅτι δὲν παρουσίαζε καμμίαν διαμόρφωσιν πύργων (ΠΑΕ 1928,64 μὲ τοπογραφικὸν διάγραμμα καὶ σ. 76). Ἄντιθέτως, ὁ L. Heuzey ὄχι μόνον ὁμιλεῖ περὶ τετραπλεύρων πύργων, ἀλλὰ δίδει καὶ τὰς διαστάσεις τῶν (Le Mont Olympe et l' Akarnanie, 116).

Αἱ ἐργασίαι ἤρχισαν ἐφέτος ἀπὸ τοῦ πύργου '63α (1963 α)³, ὁ ὁποῖος οὔτε ὁ πρῶτος τῆς νοτίας πλευρᾶς εἶναι, οὔτε καὶ ὁ γωνιαῖος, ἀλλ' ἀπλούστατα διότι ἐφαίνετο μέγα μέρος του εἰς τὸ πρηνὲς χεῖλος τῆς παραλλήλου μὲ τὸ χεῖλος τάφρου. Φαίνεται ὅτι ὁ Σωτηριάδης δὲν ἔσκαψεν εἰς τὸ σημεῖον αὐτό. Ὁ πύργος ἀπεκαλύφθη ἐπομένως ἀργότερον καὶ ἴσως ὀλίγον κατ' ὀλίγον μὲ τὴν λιθολόγησιν τῶν κατοίκων τῆς Μαλαθριάς,

2. Αἱ διαστάσεις τῆς «τετραγώνου» Ἄλου εἶναι κατὰ τὸν Stählin 750 : 710 μ., ἢ περίμετρος εἶναι 2,9 χλμ. καὶ ἡ ἐπιφάνειά της 0,53 τ. χλμ. Αἱ διαστάσεις τῆς δυτικῆς ἀκέραιας πλευρᾶς τοῦ «τετραγώνου» Δίου εἶναι περὶ τὰ 620 μ. (βλ. Πίν. 405). Ἐάν καὶ τῆς βορείας ἢ ἀνατολικῆς ἦτο περίπου τὸ ἴδιον, τότε ἡ περίμετρος του θὰ ἦτο 2,5 χλμ. καὶ ἡ ἐπιφάνειά του 0,38 τ. χλμ. Παραδόξως, κατὰ σύμπτωσιν, καὶ ἡ ἀνατολικὴ πλευρὰ τῆς Ἄλου, ὅπως καὶ τοῦ Δίου, ἔχει καταστραφῆ ὑπὸ τῶν ὑδάτων.

3. Εὐρίσκεται ὁ πύργος ἀκριβῶς ἀπέναντι τῆς οἰκίας τοῦ χωρικοῦ Ἀθανασίου Μπεκιάρη.



Σχῆδ. 1. Τμῆμα τοῦ νοτιοῦ περιβόλου τοῦ Δίου: α. Πρὸ τῆς ἀνασκαφῆς, β. Μετὰ τὴν ἀνασκαφὴν τοῦ 1963

ή όποία λέγεται σήμερα πλέον και επίσημως Δίον (Σχ έδ. 1' Πί ν. 406 α). Με την πρόοδον των έργων άπεδείχθη, ότι έκκινούντες από το πύργου '63 α και προς τας δύο κατευθύνσεις, προς άνατολάς και δυσμάς του, θα είχομεν και άλλους όμοιους πύργους. Άνασκάπτοντες ούτω, άφ' ενός μόν κατά μήκος της έξωτερικής όψεως του περιβόλου, άπεκαλύψαμεν προς δυσμάς του πύργου '63 α και εις άπόστασιν 33.70 μ.⁴, από τής ανατολικής γωνίας του, τόν πύργου '63 β, άφ' ετέρου δέ προς την αντίθετον κατεύθυνσιν, όπου φαίνεται πάλιν ότι δέν άνέσκαψεν ό Σωτηριάδης, άπεκαλύψαμεν τόν πύργου '63 β' εις άπόστασιν 33.70 μ.⁵ από τής ανατολικής γωνίας του πύργου '63 α (Σχ έδ. 1' Πί ν. 406 β - δ). Δυστυχώς ό πύργος '63 β' είναι έν μέρει κατεστραμμένος. Έκκινούντες από τής δυτικής γωνίας του πύργου '63 β προς δυσμάς του άνεζητήσαμεν τόν πύργου '63 γ, του όποιου την ύπαρξιν έβεβαίωσε μόνον ή σειρά των «πλακαρών» λίθων τής εϋθυτηρίας του και εις μέγα σχετικώς βάθος. Οί καθέτως επί τής εϋθυτηρίας τοποθετημένοι δόμοι του κορμού του πύργου '63 γ είχαν αφαιρεθί. (Σχ έδ. 1' Πί ν. 406 ε - ζ', 407 α - β). 'Η άπόστασις μεταξύ των πύργων '63 β και '63 γ είναι 33 μ. (=100 άρχαίοι πόδες).

'Η δοκιμαστική σκαφή του Σωτηριάδου άμέσως δυτικώς του πύργου '63 γ ήτο άκόμη φανερά, έφαινοντο δέ και αί δύο άλλεπάλληλοι σειραι των δόμων τής έξωτερικής όψεως τής νοτίας πλευράς του περιβόλου. 'Η άπόστασις από τής δυτικής έξωτερικής γωνίας του πύργου '63 γ μέχρι τής ανατολικής γωνίας του γωνιαίου πύργου είναι κατά τι μεγαλυτέρα, 34.40 μ. Άντιθέτως άπεκαλύψαμεν τόν γωνιαίον ΝΔ. πύργου μέχρι τής εϋθυτηρίας του και από όλας τας πλευράς του, άν και έφαινετο ότι, εις τά άνώτερα τουλάχιστον σημεία του, τόν είχαν άποκαλύψει και ό Σωτηριάδης (Σχ έδ. 1' Πί ν. 407 γ - ζ').

Προς την αντίθετον κατεύθυνσιν, προς άνατολάς, άνεζητήσαμεν πέραν του πύργου '63 β' και κατ' άναλογίαν με τάφρους πλάτους ενός μέτρου και πλέον εις ίσας περίπου άποστάσεις πύργους αλλά δέν ήτο δυνατόν νά βεβαιώσωμεν την παρουσίαν πύργων εις τά ύποθετικά ή θεωρητικά σημεία '63 γ', '63 δ και '63 ε, διότι ή επίχωσις έχει σημαντικόν πάχος ή βάθος, θα πρέπει δέ εις τó μέλλον νά άποκαλυφθί ή έξωτερική όψις του τείχους καθ' όλην τήν διαδρομήν του.

4. Από την άπόστασιν ταύτην άνεσκάψαμεν περί τά 26 μ., όσον τó μήκος τής τάφρου. Πλάτος τής τάφρου περί τó 1 μ.

5. Από την άπόστασιν ταύτην άνεσκάψαμεν 13 μ.

Πέραν του τελευταίου θεωρητικού σημείου δέν έπροχωρήσαμεν, έκαθαρίσαμεν όμως τó τείχος έξωτερικώς, εις τó σημείον ακριβώς όπου κοβεται έγκαρσίως από τόν σημερινόν καρρόδρομον και τó περιφραγμα του χώρου περί τó «Άγιο Νέρυ». Μόνον εις τó σημείον αυτό, τó όποιον άνέσκαψεν ό Σωτηριάδης, έχομεν προς τó παρόν τó άρχικόν πλάτος του περιβόλου, 3.40 μ. (Σχ έδ. 1).

'Η έξερευνηθείσα άπόστασις μεταξύ των δύο πύργων, από του ΝΔ. γωνιαίου μέχρι και του '63 β', είναι 134.80 μ. Άν προσθέσωμεν εις αυτά και 5 × 7.20 μ. (= τó μήκος τής προσόψεως των πύργων⁶) τότε φθάνομεν τά 170.80 μ. 'Η άπόστασις μεταξύ του πύργου '63 γ' και '63 δ είναι άλλα 80 μ. Τó όλικόν τοιουτοτρόπως μήκος τής έξερευνηθείσης πλευράς φθάνει τά 250 μ. περίπου, ή άπόστασις δέ του θεωρητικού σημείου '63 δ από του περιφράγματος περί τó «Άγιο Νέρυ» είναι άκόμη 80 μ. περίπου.

Τó τείχος, εις όσα σημεία του άπεκαλύφθη, άποτελείται από άδρους αλλά επιπέδους «πλακαρών» λίθους, οί όποιοι έτοποθετήθησαν όριζοντίως επί του στερεού έδάφους και άποτελούν τήν εϋθυτηρίαν του. 'Επ' αυτών ύψώνονται κάθετοι μεγάλοι και έπιμελώς έξειργασμένοι δόμοι. Συνήθεις διαστάσεις 1.75 × 0,75 μ. 'Η έξωτερική όρατή όψις των δόμων είναι άλλοτε έλαφρώς κυρωτή (rustica) (Πί ν. 408 α - γ), άλλοτε πάλιν κάπως «κατάμυτη». Οί κρόταφοι των δόμων είναι πάντοτε «καλοδοουλεμένοι και καλογωνισμένοι». Τó ύλικόν εις όλας τας περιπτώσεις είναι κροκαλοπαγής έντόπιος λίθος, προερχόμενος από τά γύρω πρηνή και τούς πρόποδας του Όλύμπου.

Σφίζονται εις την άρχικήν των θέσιν κατά μέσον όρον δύο μόνον σειραι δόμων. Δια τήν τρίτην έχομεν εις πολλά σημεία και κυρίως εις τόν ΝΔ. γωνιαίον πύργου ύλικόν από δευτέραν χρήσιν. Δόμους δηλ. τοποθετημένους με τας κοιλότητας των συνδέσμων (τόρμους) τής πρώτης χρήσεως κατά τοιούτον τρόπον, ώστε ή επιφάνεια, ή όποία έκαλύπτετο κάποτε, νά είναι σήμεραν πρόσοψις. Αί διαφορετικαι διαστάσεις, τó διαφορετικόν ύλικόν κλπ. των δόμων αυτών ύποδηλώνουν ίσως ότι δέν άνήκον άρχικώς εις τόν περιβόλον. Άντιθέτως, πολυγωνίοι τινες δόμοι, από

6. Διαστάσεις των πύργων.

ΝΔ. γωνιαίου: κυρίων όψεων 7 μ., πλαγίων 3.20 μ.

πύργου '63α: προσόψεως 7.20 μ., πλαγίων 3.70 μ.

πύργου '63β: προσόψεως 7.20 μ., πλαγίων 3.58 μ.

Εϋθυτηρίας πύργου '63γ: προσόψεως 7.50 μ., πλαγίων 3.60

Ό L. Heuzey σημειώνει ως διαστάσεις των πύργων, τούς όποιους εκείνος έμέτρησε και οί όποιοι δέν ταυτίζονται προφανώς με τούς ήμετέρους: προσόψεων 6.70 μ., πλαγίων 5.78 μ.

δευτέραν πάλιν χρῆσιν, είναι ἐνδεχόμενον νὰ προέρχωνται ἀπὸ περιβολὸν παλαιότερων χρόνων. Ὅτι ἀπὸ τὴν δευτέραν σειρὰν καὶ ἐπάνω ἔχομεν μίαν ἀκόμη νεώτεραν ἐπισκευὴν εἶναι ὀλοφάνερον.

Διὰ τὸν σχηματισμὸν τῶν πλαγιῶν πλευρῶν τῶν πύργων, ἄλλοτε μὸλις προσαρμύζονται οἱ εἰς ὀρθὴν γωνίαν, ἐν σχέσει πρὸς τὴν πρόσοψιν τοῦ τείχους, τοποθετημένοι καὶ ἐξέχοντες δόμοι, ἢ δὲ γραμμὴ τοῦ τείχους συνεχίζεται ὀπισθεν αὐτῶν καὶ ἐντὸς τοῦ πυρῆνος τῶν πύργων, ἄλλοτε πάλιν εἰσχωροῦν οἱ δόμοι καὶ πέραν τῆς προσώψεως τοῦ τείχους, ὅποτε διακρίνεται ἡ κυρία γραμμὴ του. Ἡ πρώτη περίπτωσις ἐβεβαιώθη μετὰ τὴν ἀποκάλυψιν τῆς ἀθίκτου εὐθυνηρίας τοῦ πύργου '63 γ καὶ τὰ σημεῖα τῆς προσαρμογῆς τῶν δόμων του, οἱ ὅποιοι σήμερον λείπουν, ἐπὶ τῆς συνεχιζομένης προσώψεως τοῦ τείχους (Πί ν. 406 ε - ζ', 407 α - β, 408 δ), ἢ δευτέρα δὲ εἰς δύο ἄλλα σημεῖα τοῦ πύργου '63 β', ὅπου φαίνονται οἱ εἰσέχοντες δόμοι (Πί ν. 408 ε - ζ'). Ἐσωτερικῶς τῶν δόμων, οἱ ὅποιοι ἀποτελοῦν τὸν «φλοιὸν» τῶν πύργων, ἔχομεν ὡς «παραγέμισμα» ἀκανονιστοὺς λίθους, μετὰ μίαν σειρὰν ἀπὸ περισσότερον κανονικοὺς λίθους καὶ πέραν αὐτῶν τὸ ἀρχικὸν ἔδαφος. Ὅλαι αἱ λεπτομέρειαι συγγενεῦσιν μὲ ἐκείνας τῶν τειχῶν τῆς θεσσαλικῆς Ἄλου (Stählin ἑ.ἀ. σ. 179 καὶ εἰκ. 24).

Πρὸς τὸ παρὸν τοῦλάχιστον δὲν εἶναι δυνατὸν νὰ καθορισθῇ πότε ἔγινεν ἡ πρώτη, ὑπεράνω τῶν δύο σειρῶν τῶν ὁμοιογενῶν δόμων, εἰς ὕψος, ἐπισκευὴ τοῦ τείχους. Ἡ δευτέρα ἐπισκευὴ τοῦ ἀσβεστοκτίστου τείχους θὰ πρέπη νὰ εἶναι ἀπὸ τοὺς πρωίμους ἀκόμη χριστιανικοὺς χρόνους. Εἰς τὸ πάχος τοῦ τείχους, τὸ ὅποιον εἶναι τῶρα στενότερον (2 μ.), ἔχομεν «παραγέμισμα» ἀπὸ τεμάχια γλυπτῶν μεταγενεστέρων χρόνων, ἐπιτυμβίων βωμῶν καὶ λατινικῶν ἐπιγραφῶν (Πί ν. 409 α). Τὸ μικρὸν μέγεθος τῶν τεμαχίων εἶναι ἐνδεικτικὸν τοῦ σκοπίμου ἐπὶ τόπου τεμαχισμῶν καὶ τῆς τοποθετήσεώς των ἐντὸς τοῦ ἀσβεστοκονιάματος, τὸ ὅποιον εἶναι πολὺ πτωχὸν εἰς περιεκτικότητα ἀσβέστου καὶ εὐθρυπτον. Ἡ ἐπισκευὴ αὐτὴ ἔχει χρησιμοποιήσει εἰς πολλὰ σημεῖα καὶ ὀπτοπλίνθους, διαστάσεων 0,25 × 0,35 × 0,035 μ., τοὺς ὁποίους παρενέβαλε πολλακίς μεταξὺ τῶν κενῶν, τῶν παρουσιαζομένων μεταξὺ τῶν δόμων τῆς πρώτης ἐπισκευῆς ἢ καὶ εἰς σημεῖα, ὅπου εἰχομέν ποτε μικρὰς, τετραπλευροὺς ἐπιφανείας δόμων ἐγκαρσίως τοποθετημένων, εἰς ἐν εἶδος «ἐμπλέκτου» τοιχοδομίας (Πί ν. 409 β).

Διὰ τὸ πότε ἐθεμελιώθη τὸ ἀνασκαπτόμενον τεῖχος δὲν ἔχομεν καμμίαν ἄλλην ἐνδειξιν ἐκτὸς ἀπὸ ἐλάχιστα «ὄλυνθιακὰ» ὄστρακα, τὰ ὅποια

εὐρέθησαν εἰς τὸ στερεὸν ἔδαφος, σύρριζα μὲ τὴν εὐθυνηρίαν του. Πρόκειται περὶ μικρῶν ἄωτων φιαλῶν (Πρβλ. Excavations at Olynthus V, πίν. 175, ἀριθ. 874 κ.ἐ., πίν. 176. XIII, πίν. 219, ἀριθ. 759, πίν. 224, ἀριθ. 785 κ.ἐ.).

Τὰ ἀρχαιότερα νομίματα τῆς ἐφετηνῆς ἀνασκαφῆς, τὰ προερχόμενα προφανῶς ἀπὸ τὰ ἀδιὰτάρακτα σημεῖα, εἶναι τοῦ 4ου-3ου π.Χ. αἰ. (ἀριθ. ἡμερ. 2, 4, 6, 9, 12, 17, 18), δὲν ἀποτελοῦν ὁμῶς ἀδιάσειστον στρωματογραφικὴν ἐνδειξιν.

Οὕτω τὸ σημεῖον τοῦ περιβόλου, τὸ ὅποιον ἐξηρευνηθῆ ἐφέτος, εἶναι ἀδύνατον νὰ ἡμπορῇ νὰ ἀναχθῆ εἰς τὰ ἔτη τῆς βασιλείας τοῦ Ἀρχελάου, τοῦ Ἰδρυτοῦ τῆς πόλεως. Ὅτι πρέπει νὰ ἀναχθῆ εἰς τὸ δευτερον ἡμισυ τοῦ 4ου αἰῶνος ἐξάγεται ὄχι μόνον ἀπὸ τὰς ἀνωτέρω παρατηρήσεις, ἀλλὰ καὶ ἀπὸ τὸν τρόπον τῆς ἐπεξεργασίας τῶν δόμων του καὶ γενικῶς ἀπὸ τὸ οἰκοδομικὸν σύστημα του, τὸ ὅποιον ὁμοιάζει πολὺ μὲ ἐκεῖνο τοῦ περιβόλου τῆς θεσσαλικῆς Ἄλου, τῶν χρόνων τῆς βασιλείας Δημητρίου τοῦ Πολιορκητοῦ, ἢ αὐτῆς τῆς Δημητριάδος.

Εἶναι πολὺ ἐνωρίς ἀκόμη διὰ νὰ καθορισθῇ ἐπακριβῶς, ποῖα θὰ εἶναι ἡ σχέσις τοῦ ἀποκαλυφθέντος τμήματος τοῦ περιβόλου πρὸς τὸ συνολικὸν «τετράγωνον σχῆμα» τῆς κατόψεως τῆς πόλεως, ἂν δηλ. καὶ τὸ σύνολον εἶναι ἀπὸ τὸν 4ον π.Χ. αἰ. καὶ δὲν ἔχομεν πουθενά ἴχνη ἀπὸ τὸν περιβόλον τοῦ Ἀρχελάου ἢ ἐὰν ἔχομεν κάπου καὶ μέρος ἀπὸ ἐκεῖνον ἢ καὶ ἂν ἡμπορῇ τὸ «τετράγωνον σχῆμα» νὰ ἀναχθῆ ἀκόμη καὶ εἰς τοὺς χρόνους τοῦ Ἀρχελάου.

Εἰς τὸ πλάτος τῶν κατὰ μῆκος τῆς προσώψεως τοῦ νοτίου τμήματος τοῦ περιβόλου καὶ τῶν πύργων του τάφρων, καὶ εἰς βάθος πάντοτε ὀλιγότερον ἀπὸ τὸ ἐπίπεδον τῆς εὐθυνηρίας του, ἀνευρέθησαν πολλοὶ καμαροσκεπάστοι τάφοι, οἱ ὅποιοι κατὰ κανόνα περιεῖχον ἓνα μόνον σκελετόν. Οἱ τάφοι ἀποτελοῦνται ἀπὸ 4 στρωτῆρας μεταγενεστέρου λακωνικοῦ τύπου, τοποθετημένου ἀνὰ δύο ἀνωπὰ - τοξωτὰ καὶ ἀπὸ δύο πολὺ στενωτέρους καλυπτῆρας (Πί ν. 409 γ - ε). Οὐδὲν κτέρισμα ἢ ἀντικείμενον προερχόμενον ἐξ αὐτῶν ἔχομεν, τὸ ὅποιον θὰ ἡμποροῦσε νὰ χρησιμεύσῃ ὡς χρονολογικὴ ἐνδειξις. Ἐὰν κρινῆ κανεὶς ἀπὸ τὴν μορφήν καὶ τὴν ὑπόστασιν τῶν στρωτῆρων καὶ καλυπτῆρων, τὰ σφραγίσματα τῶν κεραμῶν κλπ., θὰ πρέπη νὰ ἀναχθοῦν αἱ ταφαὶ εἰς τοὺς ὀψίμους ρωμαϊκοὺς χρόνους. Ἀπὸ μερικὰς παιδικὰς ταφὰς κατὰ τὰ σημεῖα '63 γ', '63 δ ἔχομεν δύο χρυσὰ καὶ δύο χαλκὰ ἐνώτια καὶ χάνδρας ἀπὸ ὑαλομαζαν.

Εἰς τινὰ σημεῖα ἔχομεν καὶ ἀσβεστοκτίστους ὁμαδικοὺς τάφους. Ἐνα σύρριζα μὲ τὴν βορείαν

πλευράν τοῦ γωνιαίου πύργου (Πί ν. 410 α) καὶ ἓνα ἄλλο μὲ τὴν δυτικὴν (Πί ν. 410 β). Εἶναι ὠκοδομημέναι μὲ λίθους καὶ ὀπτοπλίνθους. Ὁ πρῶτος εἶχε καμάραν, ἡ ὁποία κατέρρευσεν, ὁ δεῦτερος δὲ ὀριζοντίαν στέγην, κατεσκευασμένην ἐκ διφόρων μαρμάρων εἰς δευτέραν χρῆσιν. Εἶχον καὶ οἱ δύο στενὴν εἴσοδον εἰς μίαν τῶν στενῶν πλευρῶν των. Ὁ πρῶτος εἶχε καὶ ἓν εἶδος ἐνδιαμέσου δαπέδου, ἐκ δύο μεγάλων πλακῶν διατρήτων, ὅπως τὰ δάπεδα τῶν «χώρων» εἰς τὰ «columbaria». Ὁμοίους τάφους ἀνεσκαψεν εἰς πολλὰ σημεῖα τῆς νοτίου πλευρᾶς τοῦ τείχους καὶ ὁ Σωτηριάδης. Καὶ οἱ κτιστοὶ τάφοι δὲν μᾶς ἔδωσαν κτερίσματα. Ἄν τὸ ὑπ' ἀριθ. 7 νόμισμα τοῦ Πρόβου ἀποτελεῖ ἔνδειξιν στρωματογραφικὴν διὰ τὴν χρονολόγησιν τοῦ ὁμαδικοῦ τάφου τῆς βορείας πλευρᾶς τοῦ γωνιαίου πύργου, τότε καὶ τὰ ἄλλα μεταγενέστερα νομίσματα τῆς ἀνασκαφῆς δικαιολογῶνται ἀπὸ τοὺς ἀκόμη μεταγενεστέρους τάφους, οἱ ὅποιοι θὰ πρέπει νὰ προηγούνται ὡς ὁδηγοὶ τῆς ἐποχῆς τοῦ ἀσβεστοκτίστου περιβόλου.

Ἄν καὶ δὲν ἀποτελεῖ ἐντατικὴν προσπάθειαν διὰ τὴν ἀναζήτησιν τοῦ ἱεροῦ τοῦ Διός, τὸ ὁποῖον πιστεύομεν ὅτι θὰ πρέπει νὰ ἀναζητηθῇ μᾶλλον κάπου ἐξωτερικῶς τοῦ νοτίου περιβόλου, δοκιμαστικὴ τάφος ἀνατολικῶς τοῦ κοίλου τοῦ θεάτρου καὶ εἰς ἀρκετὴν ἀπόστασιν ἀπ' αὐτοῦ οὐδὲν δυστυχῶς ἀπέδωκεν, εἰ μὴ μόνον μεταγενέστερον ἀρχιτεκτονικὸν μέλος καὶ πολλὰ ἄλλε-πάλληλα στρώματα ἀμμοχαλικῶν καὶ κροκαλῶν.

Μία ἄλλη τάφος, εἰς τὴν αὐτὴν κατεύθυνσιν, ἀλλὰ πολὺ νοτιοανατολικώτερον, εἰς τὰ χωράφια τῶν Ν. Ζαβαντία καὶ Κ. Τσιούτρα, ὅπου ἡ βλάστησις ἀπετέλεσεν ἔνδειξιν, ὅτι ἦτο δυνατόν εἰς βάθος νὰ εἶχομεν ἐρείπια, ἀπεκάλυψε μὲ τὴν πρόοδον τῶν ἐργασιῶν «πόδιον» τι, τὸ ὁποῖον δὲν ἀνεσκάφη εἰσέτι ὀλοτελῶς. Εἰς τὸ σημεῖον τῆς εὐθυνηρίας τοῦ ἀναβλύζει ὕδωρ. Ἀπὸ τὰ ἀσβεστόκτιστα χαλάσματα τῆς ἐπιχώσεως, τοὺς χονδρὸς ὀπτοπλίνθους, τὴν ἐργασίαν τῶν λίθων καὶ τὴν τομὴν τῆς ἐπιστέψεως των (Πί ν. 410 γ - ζ') συμπεραίνομεν ὅτι πρόκειται περὶ κατασκευάσματος τῶν χρόνων τῆς ὀψίμου ἀρχαιότητος. Πέραν τοῦ βορειοανατολικοῦ τμήματος τοῦ «ποδίου» ἔχομεν τὴν ἀρχὴν ἑνὸς ἀψιδωτοῦ τοίχου, ὁ ὁποῖος δὲν ἀπεκαλύφθη εἰσέτι πλήρως.

Εἰς τὴν ἔκθεσίν μας ἐπισυνάπτομεν σημεῖωμα τῆς Ἐπιμ. Ἀρχαιοτήτων κ. Μ. Οἰκονομίδου, ἡ ὁποία εἶχε τὴν καλωσύνην νὰ καθάρσῃ καὶ νὰ ἐξετάσῃ τὰ νομίσματα τῆς ἐφετηνῆς πρώτης περιόδου, διὰ τοῦτο δὲ τὴν εὐχαριστοῦμεν θερμῶς καὶ ἐδῶ.

Γ. ΜΠΑΚΑΛΑΚΗΣ

*

Νομίσματα ἐκ τῆς ἀνασκαφῆς τοῦ Δίου

Κατὰ τὴν διάρκειαν τῆς ἀνασκαφικῆς περιόδου εἰς τὸ Δίον τῆς Μακεδονίας, τὸ θέρος τοῦ 1963, εὐρέθησαν δέκα ὀκτῶ χαλκᾶ νομίσματα σχετικῶς καλῆς διατηρήσεως, πλὴν ἑνὸς τελείως ἐφθαρμένου, τῶν ὁποίων ἡ περιγραφή παρατίθεται κατωτέρω.

Μακεδονία

Περδίκκας Γ' (364 - 359 π.Χ.)

Ἐμ. Κεφαλὴ Ἡρακλέους δεξ. Ὅπ. Ἐπιγραφή ἐφθαρμένη. Λέων πρὸς δεξ. θραυῶν δόρυ ↑, πρβλ. Sylloge DNM ἀριθ. 519 - 521. Εὐρέθη ἀνατολικῶς τοῦ πύργου '63 α καὶ εἰς βάθος 1 μ. Ἡμερ. ἀριθ. 2 (21 - 6 - 1963).

Φίλιππος Β' (359 - 336 π.Χ.)

Ἐμ. Ἀνδρική νεανική κεφαλὴ δεξ. Ὅπ. [ΦΙ] ΛΙΠΠΟΥ Ἰππεὺς πρὸς δεξ. ←, πρβλ. Gaebler πίν. XXXI, ἀριθ. 9 καὶ Sylloge ἔ.ἀ. ἀριθ. 581 κ.ἔ. Εὐρέθη εἰς τὴν τάφρον τοῦ ΝΔ. γωνιαίου πύργου εἰς βάθος 3.25 μ. Ἡμερ. ἀριθ. 10 (29 - 6 - 1963).

Φίλιππος Β' (;)

Ἐμ. Ἀνδρική νεανική κεφαλὴ ἀρ. Ὅπ. Ἐπιγρ. ἐφθ. Ἰππεὺς πρὸς δεξ. ↓, πρβλ. Weber πίν. 79, ἀριθ. 2068 καὶ Sylloge ἔ.ἀ. ἀριθ. 1146. Εὐρέθη παρὰ «τὴν τομὴν Σωτηριάδης», εἰς βάθος 2 μ. Ἡμερ. ἀριθ. 12 (1 - 7 - 1963).

Κάσσανδρος (316 - 297 π.Χ.)

1) Κεφαλὴ Ἡρακλέους δεξ. Ὅπ. ΒΑΣΙΛ[ΕΩΣ] ΚΑΣΣΑΝΔ[ΡΟΥ] Ἰππεὺς πρὸς δεξ. ← πρβλ. Gaebler πίν. XXXII, ἀριθ. 7 καὶ Sylloge ἔ.ἀ. ἀριθ. 1146. Εὐρέθη εἰς ἀπόστασιν 5.70 μ. ἀνατολικῶς τοῦ πύργου '63 α καὶ εἰς βάθος 1 μ. Ἡμερ. ἀριθ. 3 (21 - 6 - 1963). 2) Ἐτερον νόμισμα τοῦ αὐτοῦ τύπου, ἔχον διάφορα μονογραφήματα. ↓, πρβλ. S. ἔ.ἀ. ἀριθ. 1148. Εὐρέθη εἰς ἀπόστασιν 6.20 μ. ἀνατολικῶς τοῦ πύργου 63 α καὶ εἰς βάθος 1.76 μ. Ἡμερ. ἀριθ. 4 (22 - 6 - 1963).

3) Ὁμοιον μὲ τὰ δύο προηγούμενα, ἀλλὰ μονογρ. ἐφθ.¹ ↓. Εὐρέθη εἰς τὸ ὄρυγμα Α' τοῦ πύργου '63 α. Ἡμερ. ἀριθ. 15 (8 - 7 - 1963).

Ἀντίγονος Γονατᾶς (277 - 239 π.Χ.)

1) Ἐμ. Κεφαλὴ Ἀθηνᾶς μετὰ κορινθιακοῦ κράνου δεξ. Ὅπ. Πάν καὶ τρόπαιον Α', πρβλ. S. ἔ.ἀ. ἀριθ. 1205 κ.ἔ. Εὐρέθη εἰς τὴν ΒΑ. γωνίαν τοῦ γωνιαίου πύργου, εἰς βάθος 2.80 μ. Ἡμερ. ἀριθ. 9 (28 - 6 - 1963).

2) Ὁμοιον ↑. Εὐρέθη εἰς τὴν ἐσωτερικὴν πλευρὰν τοῦ τείχους, εἰς τὴν τομὴν Α τοῦ πύργου '63α,

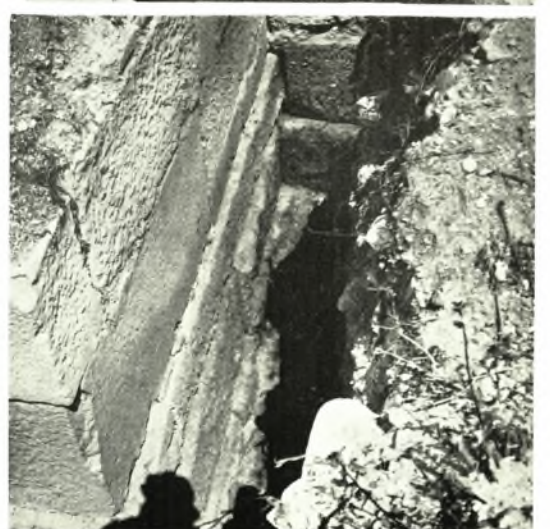
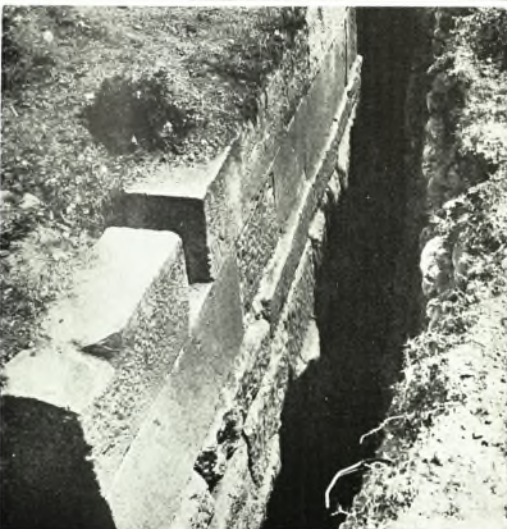
1. Ἡ κοπή καὶ τῶν τριῶν νομισμάτων τοῦ Κάσσανδρου μεταξὺ τοῦ 306 - 297 π.Χ.



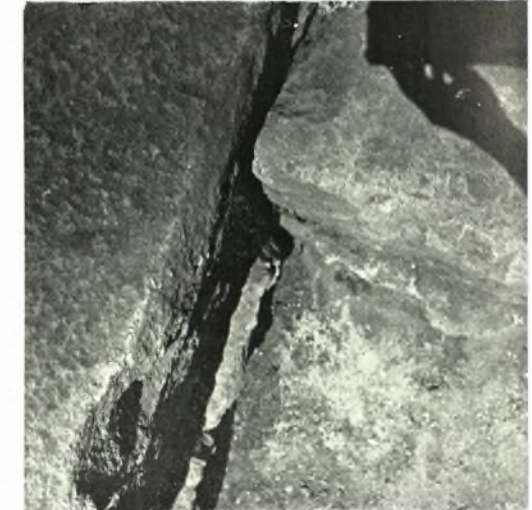
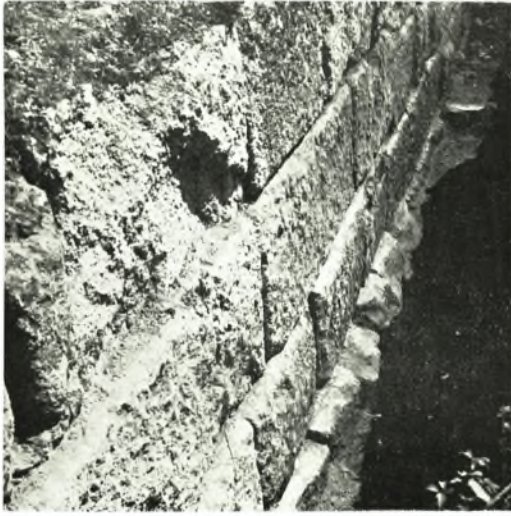
Τοπογραφικὸν σχέδιον Δίου. Αἱ ἀνασκαφικαὶ ἐργασίαι ἐγίναν εἰς τὴν κάτω πλευρὰν (νοτίαν) τοῦ περιβόλου



Δίον: α. Πύργος '63α, β. Πύργος '63 β, γ. Δυτική όψις Πύργου '63 β, δ. ΝΑ. γωνία Πύργου '63 β',
ε. Δυτική πλευρά εὐθυνηρίας Πύργου '63 γ, ς' Νοτία πλευρά τῆς ἰδίας εὐθυνηρίας

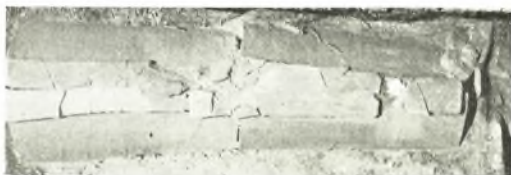


Δίον: α. Ἐνατολικὴ πλευρὰ εὐθύντηρίας ἴ63 γ, β. Σημεῖον ἐπαφῆς τῆς ἀνατολικῆς πλευρᾶς τοῦ Πύργου ἴ63 γ πρὸς τὸ τεῖχος, γ. Βορεία πλευρὰ γωνιαίου Πύργου, δ. Δυτικὴ πλευρὰ τοῦ ἰδίου Πύργου, ε. Ἐνατολικὴ πλευρὰ τοῦ ἰδίου Πύργου, ζ'. Νοτία πλευρὰ τοῦ ἰδίου Πύργου



Δίον: α - β. Τὸ τεῖχος δυτικῶς τοῦ Πύργου '63 α, γ. Τὸ τεῖχος δυτικῶς τοῦ Πύργου '63 β, δ. Τὸ τεῖχος ἔσωτερικῶς τοῦ Πύργου '63 γ, ε - ζ'. Δυτικὴ καὶ ἀνατολικὴ γωνία τοῦ Πύργου 63 β'

Γ. ΜΠΑΚΑΛΑΚΗΣ



Δίον: α. Ἐπὶ τὸ «παράγεμισμα» τοῦ ἀσβεστοκτίστου τείχους, β. Τὸ τεῖχος δυτικῶς τοῦ Πύργου ἔ63 α,
γ - ε. Κεραμοσκεπαστος τάφος



Δίον: α. Τάφος παρά την βορείαν πλευράν τοῦ γωνιαίου Πύργου (δάπεδον), β. Τάφος παρά τήν ἀνατολικήν πλευράν τοῦ γωνιαίου Πύργου (ὄροφή), γ - ζ'. «Πόδιον» χωραφίου Ζαβαντία - Τσιούτρα, νοτία ὄψις, ἀνατολική ὄψις, βορειοανατολική γωνία, ἐπίστευσις

Γ. ΜΠΑΚΑΛΑΚΗΣ