

ΑΡΧΑΙΟΤΗΤΕΣ ΚΑΙ ΜΝΗΜΕΙΑ ΚΕΝΤΡΙΚΗΣ ΜΑΚΕΔΟΝΙΑΣ

ΘΕΣΣΑΛΟΝΙΚΗ

1. Άνασκαφαί Πλατείας Δικαστηρίων

Κατά τὸ 1963 συνεχίσθησαν αἱ ἀπὸ τοῦ παρελθόντος ἔτους ἀναληφθεῖσαι ὑπὸ τῆς Ἀρχαιολογικῆς Ὑπηρεσίας ἀνασκαφαί εἰς τὴν Πλατεῖαν Δικαστηρίων, αἱ ὁποῖαι ἔφερον εἰς φῶς ρωμαϊκὸν Ὁδεῖον¹.

Αἱ ἀνασκαφαί διεξήχθησαν δαπάναις τοῦ Ὑπουργείου Προεδρίας καὶ διενεργήθησαν εἰς 2 περιόδους ἀπὸ 15 - 6 - 62 μέχρι 13 - 3 - 63 καὶ ἀπὸ 27 - 5 - 63 μέχρι 31 - 10 - 1963.

Αἱ ἐργασίαι ἐπεξετάθησαν κυρίως:

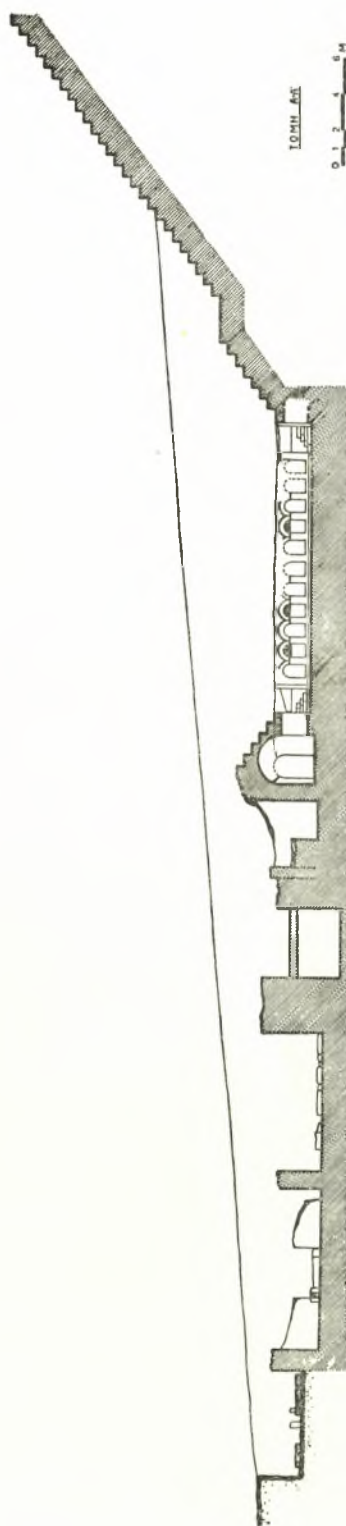
1. εἰς τὸν ὄπισθεν τοῦ σωζομένου τμήματος τοῦ κοίλου χώρου,

2. εἰς τὸν χώρον ὄπισθεν τῆς σκηνῆς καὶ πρὸς Δ. τοῦ Ὁδείου.

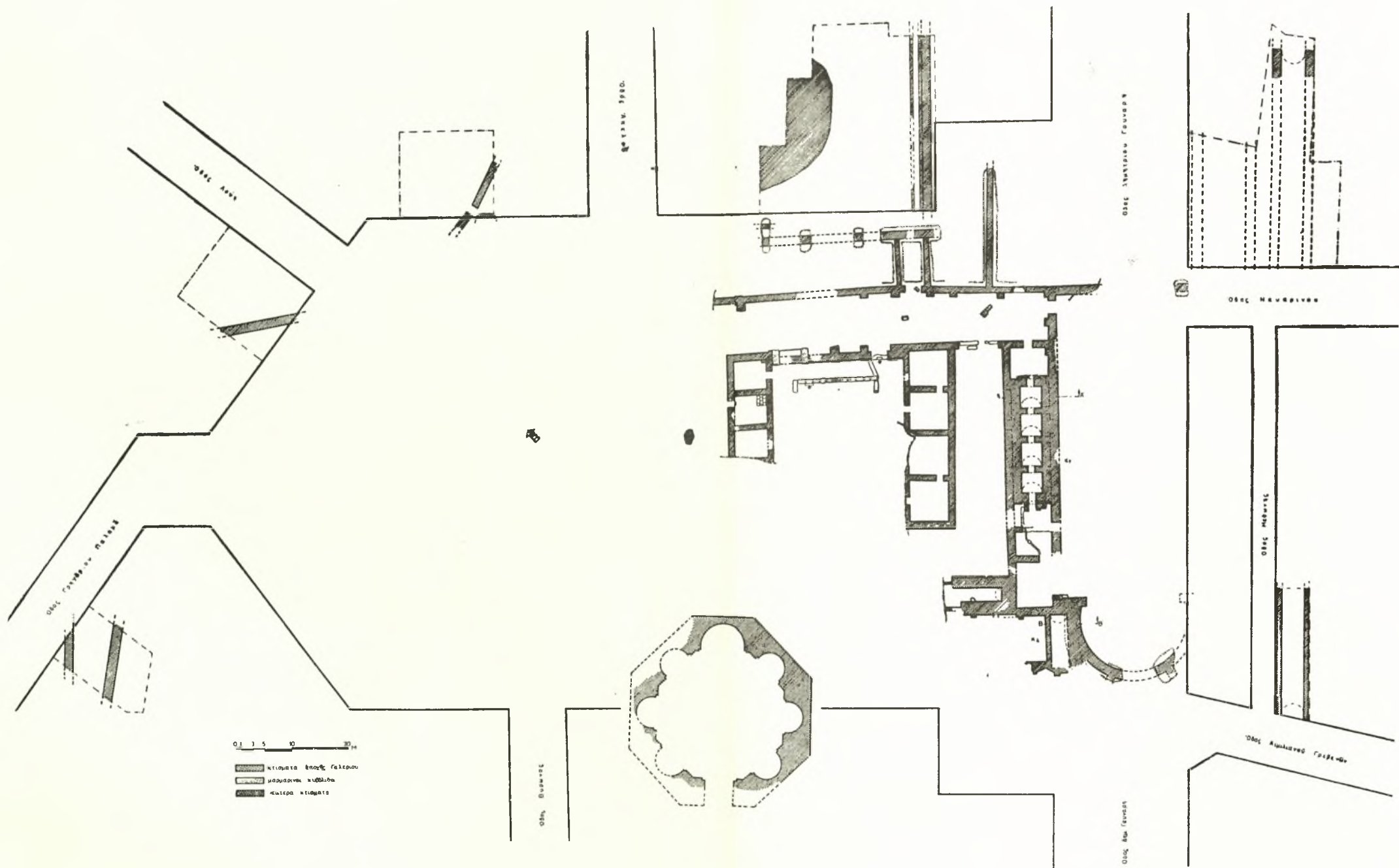
Πρὸς Α., λόγῳ τῆς μεγάλης ἐπιχώσεως, ἡ ἔρευνα ὑπῆρξε σχετικῶς περιορισμένη. Εἰς τὸν πρῶτον τομέα ἀπεκαλύφθησαν καὶ ἐκαθαρίσθησαν οἱ διάφοροι τοῖχοι ἀντιστηρίξεως τοῦ ἄνω διαζώματος τοῦ κοίλου πολλοὶ τῶν ὁποίων καὶ ἐσχημάτιζον δωμάτια καμαροσκεπῆ χρησιμοποιούμενα διὰ διαφόρους χρήσεις. Ἐν τούτων π.χ. φέρει δάπεδον ψηφιδωτὸν διὰ θραυσμάτων λευκοῦ μαρμάρου (opus segmentatum) καὶ τοίχους μετὰ κονιάματος ἐρυθροῦ χρώματος. Εἰς ἕτερον σημεῖον σχηματίζεται δεξαμενὴ, διαστ. 4.40 × 1.60 μ. καὶ βάθ. 4.10 μ., φέρουσα ἐσωτερικῶς ὑδραυλικὸν κονίαμα, τὸ ὁποῖον ἐπίσης εὑρέθη καὶ εἰς τινὰ ἄλλα κάτωθι τοῦ κοίλου σχηματιζόμενα διαμερίσματα. Εἰς τὸ ἀνωτέρω τμήμα δὲν ἐπερατώθη ἢ πρὸς Α. ἀνασκαφὴ τῆς ὑποδομῆς τοῦ κοίλου, διότι οἱ τοῖχοι τοῦ ἄνω διαζώματος προχωροῦν ὑπὸ τὸ κατάστρωμα τῆς παρακειμένης ὁδοῦ (Σχ. ἐδ. 1 - 2).

Εἰς τὸν ὄπισθεν τῆς σκηνῆς χώρον καὶ πρὸς Δ. τούτου ἀπεκαλύφθη στοὰ μετὰ διπλῆς κιονοστοιχίας καὶ ψηφιδωτοῦ δαπέδου. Πρὸς ἀπὸ τὴν φέρει ὁδὸς, σωζ. πλ. 1.80 - 1.50 μ., τῆς ὁποίας ἀπεκαλύφθη τμήμα κατὰ τὸ δυτικὸν ἄκρον τῆς ἀνασκαφῆς καὶ εἰς ἀπόστασιν 23 μ. ἀπὸ τῆς δυτικῆς παραστά-

1. Εἰς τὴν ἀνασκαφὴν ἔλαβον μέρος ὡς βοηθοὶ αἱ δδ. Ε. Κουρκουτίδου, Ὁ. Μέντζου, πτυχιούχοι ἀρχαιολόγοι, καὶ οἱ κ.κ. Ν. Κωνσταντινίδης καὶ Χρήστος Κολιούλης, φοιτηταὶ Ἀρχαιολογίας τοῦ Πανεπιστημίου Θεσ/νίκης. Εἰργάσθη ἐπίσης καὶ ἡ δ. Ἄ. Κόντσα, πτυχιούχος Ἀρχαιολογίας τοῦ Πανεπιστημίου τῆς Βιέννης· τὰ σχέδια ὀφείλονται εἰς τὴν δ. Ε. Μπουρνιά, φοιτήτριαν τῆς Ἀρχιτεκτονικῆς τῆς Πολυτεχνικῆς Σχολῆς Θεσ/νίκης.



Σχ.ἐδ. 2. Ὁδεῖον Θεσσαλονίκης. Τομὴ Α - Α'



Σχέδ. 4. Άνασκαφή Πλατείας Ναυαρίνου (1963). Κάτωπις

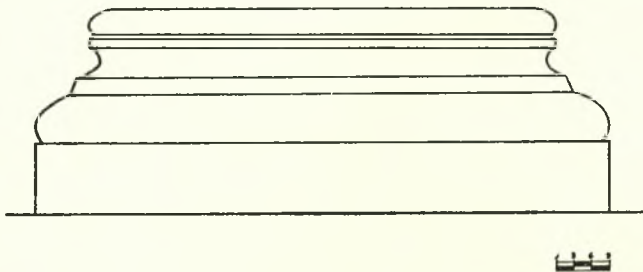
δος τῆς εἰσόδου τῆς κλίμακος ἀνόδου εἰς τὸ ἄνω διάζωμα τοῦ κοίλου. Ἡ ὁδὸς αὕτη εἶναι ἐστρωμένη δι' ἀκανονίστου σχήματος μαρμαρίνων πλακῶν καὶ ἔχει φορὰν ἀπὸ Β. πρὸς Ν.· εἰς ἀπόστασιν 13 μ. ἀπὸ τοῦ βορείου σφζομένου ἄκρου αὐτῆς φαίνεται ὅτι κάμπτεται πρὸς Δ., ἀλλὰ τοῦτο δὲν εἶναι βέβαιον εἰσέτι (Πί ν. 373 α - β).

Τέλος, ἡ πρὸς Δ. τοῦ Ὁδείου ἔρευνα ἀπεκάλυψε Δ. τῆς προειρημένης κλίμακος, δύο μεγάλα διαμερίσματα εἰς τὴν κατασκευὴν τῶν ὁποίων ἐχρησιμοποιήθη μαρμαρίνον παλαιότερον ὕλικόν.

Ἡ στοὰ βαίνει ἐκ Δ. πρὸς Α., τὸ δὲ ἀνατολικὸν ἄκρον αὐτῆς δὲν εὐρέθη εἰσέτι. Τὸ μέχρι τοῦδε ἀποκαλυφθὲν τμήμα ἔχει μῆκ. 69 μ. Αὕτη φέρει

καὶ διαιρεῖται εἰς δώδεκα ἀνίσου πλάτους πεδία, ἕκαστον μετὰ διαφορετικῆς συνθέσεως. Τὰ κυριώτερα θέματα εἶναι: ζατριοειδῆ, συστήματα μαιάνδρων, φολίδες, πλοχμοειδεῖς στρόβιλοι ἐκ ζατριοειδοῦς ἢ ἐκ φολιδωτοῦ, ρόμβοι μετὰ ζατριοειδῶν καὶ σπειρῶν, κύκλοι ἐντὸς τῶν ὁποίων ὀκτώσχημα, τεμνόμενοι κύκλοι μετὰ ρόμβων κλπ. (Πί ν. 374 β - γ).

Εἰς τὸ ἀνατολικὸν τμήμα τῆς νοτιωτέρας κιονοστοιχίας, ἀπὸ τῆς κλίμακος περίπου μέχρι καὶ πέραν τοῦ ἀνατολικοῦ θυρώματος, ἐφαπτόμενος κατὰ τὸ ἐσωτερικὸν πρόσωπον αὐτῆς, διήκει, εἰς μικρὸν ὕψος σωζόμενος, τοῖχος ἐκ πλίνθων, ὁμοιος τῶν τοῦ Ὁδείου. Οὗτος φέρει ἐξωτερικῶς



Σχέδ. 3. Πλαγία δψις κίονος Στοᾶς Ὁδείου

διπλὴν σειρὰν κίωνων, τῶν ὁποίων αἱ βάσεις βαίνουν ἐπὶ τετραγώνων πλακῶν, πλευρᾶς 0,98 - 1 μ. Ἐνιαῖος στυλοβάτης δὲν ὑπάρχει. Ἐκ τῆς νοτιωτέρας κιονοστοιχίας σφζονται 17 πλάκες, ἐξ ὧν μόνον τῶν ὁποίων σφζονται τὰς βάσεις (πέντε πρὸς Δ. καὶ μία πρὸς Α.). Κατὰ τὸ δυτικὸν ἄκρον τῆς βορειωτέρας κιονοστοιχίας ἀπεκαλύφθησαν τρεῖς πλάκες, αἱ δύο μετὰ βάσεων ἢ μία τούτων δὲν εὐρίσκεται κατὰ χώραν. Αἱ βάσεις τῶν κίωνων εἶναι ἀττικού τύπου, ἀποτελούμεναι ἐκ δύο τροχιλῶν, μετὰ τῶν ὁποίων σκωτία, πλαισιωμένη ὑπὸ δύο κυματίων². Ἡ κάτω διάμετρος εἶναι 0,90 μ. καὶ ἡ ἄνω 0,70 μ. Ὑψ. βάσ. μετὰ πλακῶς 0,32 μ. (Σχ ε δ. 3· Πί ν. 373 γ).

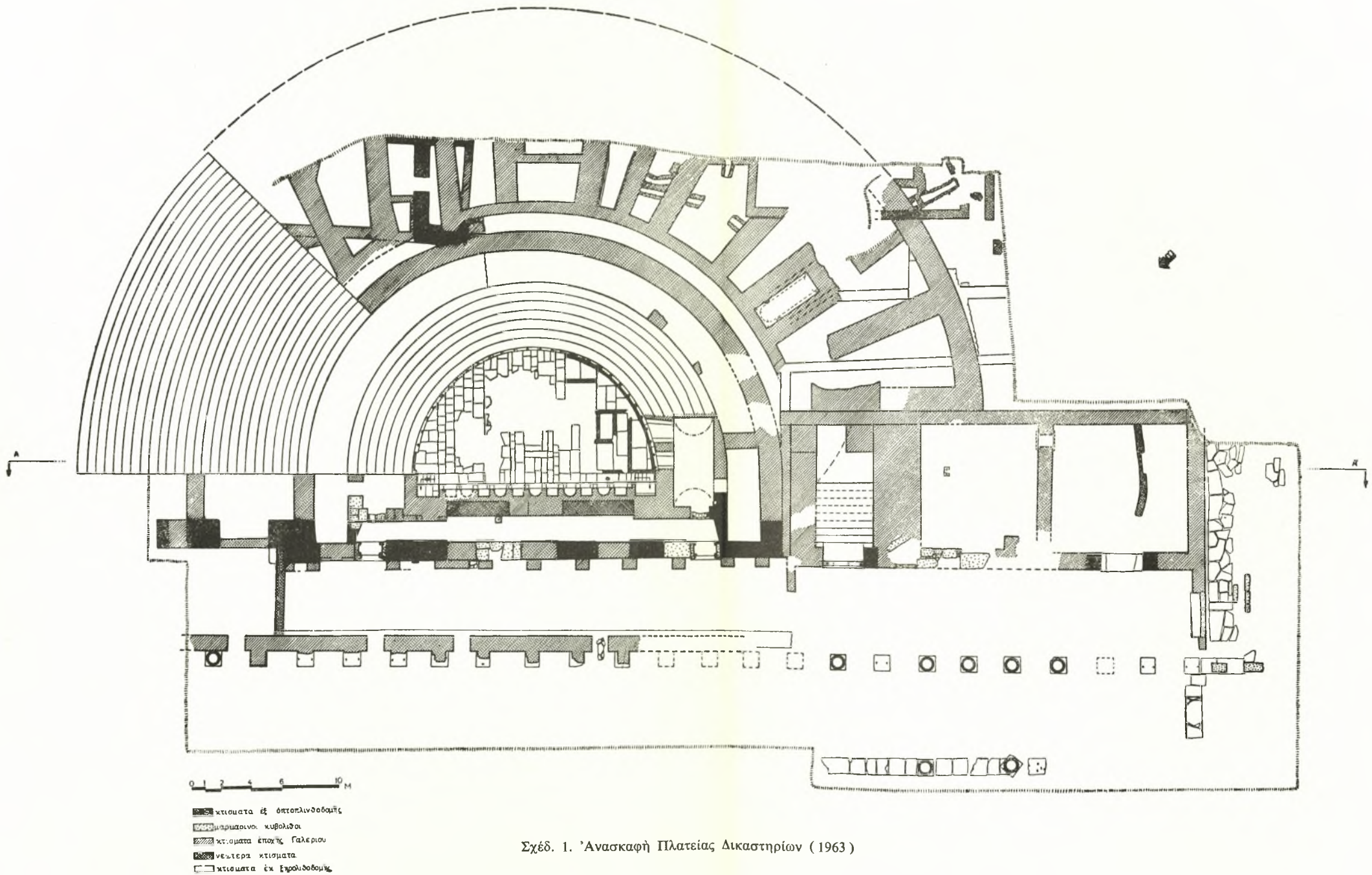
Τὸ δάπεδον διὰ τῶν κιονοστοιχιῶν χωρίζεται εἰς δύο τμήματα (ἑνὸς τρίτου ἤρχισε μόλις ἀποκαλυπτόμενον τὸ δυτικὸν ἄκρον), ἕκαστον πλ. 5,90 μ. Εἰς τὸ νοτιώτερον σφζεται καλύτερον τὸ ψηφιδωτόν, τὸ ὁποῖον ἀποτελεῖται ἐκ χονδρῶν μαρμαρίνων ψηφιδῶν (opus tessellatum), χρώματος μελανοφαίου, ἐρυθροῦ, λευκοῦ καὶ ἰώδους· φέρει διακόσμησιν ἐκ γεωμετρικῶν σχημάτων

2. Τὸ σχέδιον τῆς βάσεως ἐξεπόνησεν ὁ μουσειακὸς καλλιτέχνης κ. Α. Παπαηλιόπουλος.

πεσσούς, οἱ ὅποιοι πατοῦν ἐπὶ τῶν πλακῶν τῆς κιονοστοιχίας, ἐκ τῶν ὁποίων ἀφῆρέθησαν αἱ βάσεις.

Ὁ τοῖχος οὗτος εἶναι πιθανώτατα ὁ ὀπίσθιος τῆς σκηνῆς τοῦ Ὁδείου (τούτου ὑπολείπεται νὰ ἀποκαλυφθῆ μικρὸν μέρος τοῦ ἀνατολικοῦ ἄκρου), ἐνῶ αἱ κιονοστοιχίαι καὶ τὸ ψηφιδωτὸν δάπεδον ἀνήκουν εἰς παλαιότερον κτίσμα (Σχ ε δ. 1· Πί ν. 379 α). Τοῦτο ἀποδεικνύεται ἐξ ἄλλου καὶ ἐκ τῶν μαρμαρίνων ἀρχιτεκτονικῶν μελῶν, τὰ ὁποῖα ἐχρησιμοποιήθησαν εἰς δευτέραν χρῆσιν εἰς πολλὰ σημεῖα τοῦ Ὁδείου. Ἐπομένως, τὸ Ὁδεῖον ἐκτίσθη ἐπὶ τῶν ἐρείπιων ἐτέρου κτηρίου, ἐν τμήμα τοῦ ὁποίου (τὴν στοᾶν) ἐχρησιμοποιήσε. Τὸ παλαιότερον τοῦτο κτήριο δὲν ἀποκλείεται νὰ ἦτο θέατρον ἢ Ὁδεῖον, διότι παρομοίᾳ στοᾶ, σχηματίζουσα ὀρθογώνιον, ὑπάρχει εἰς τὸν πρό τοῦ θεάτρου τῆς Κορίνθου χώρον³. Ἴσως δὲ καὶ τοῦ νῦν εὐρεθέντος Ὁδείου προὔπηρχεν ἕτερον ὁμοιον, διότι εἰς τινὰ σημεῖα τοῦ προσθίου τοῖχου τῆς σκηνῆς, ὡς καὶ εἰς κτίσμα κάτωθι τοῦ

3. M. Bieber, The History of the Greek and Roman Theater, 1961, σ. 216, εἰκ. 726. A. Modona, Gli edifici teatrali grecie romani, 1961, σ. 150, εἰκ. 66.



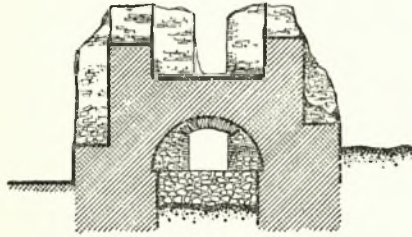
Σχεδ. 1. 'Ανασκαφή Πλατείας Δικαστηρίων (1963)

άνω διαζώματος του κοίλου, ή τοιχοδομία δέν είναι ή χαρακτηριστική των χρόνων τής Τετταρχίας, άλλ' αποτελείται έξ όλοκλήρου έξ σειρών πλίνθων, λίαν έπιμελημένης κατασκευής (Σχ έ δ. 1).

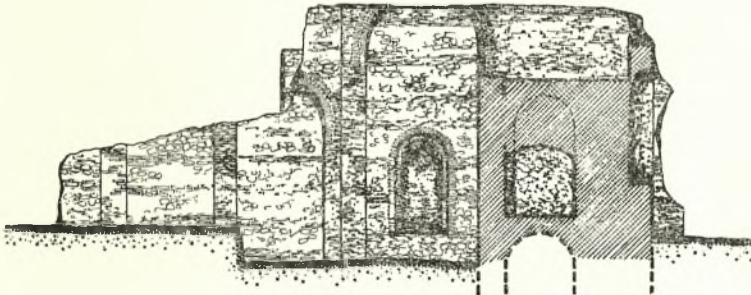
2. Άνασκαφαι Πλατείας Ναυαρίνου Θεσσαλονίκης

Κατά τās δοκιμαστικές άνασκαφάς, αί όποιαί

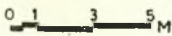
θεσιν ταύτην¹. Κατόπιν τούτου, ή Άρχαιολογική Ύπηρεσία παρηκολούθει και άπετύπωνε τά οικόδομικά έρείπια των άρχαίων κτηρίων, τά όποια άπεκαλύπτοντο κατά τήν διάνοιξιν των θεμελιών άνεγειρομένων νέων οικόδομών εις τήν περιοχήν². Άνασκαφαι όμως δέν ήτο δυνατόν νά διενεργηθούν εις τήν πλατείαν Ναυαρίνου, διότι ό χώρος κατελαμβάνετο υπό ξυλίων προσφυγικών οίκίσκων.



ΤΟΜΗ Α-Α



ΤΟΜΗ Β-Β



Σχέδ. 5. Πλατεία Ναυαρίνου. Τομαί

διενεργήθησαν υπό του Ε. Dyggve έν Θεσσαλονίκη κατά τό έτος 1939, εις τήν περιοχήν τής σημερινής πλατείας Ναυαρίνου και περί αυτήν μέχρι τής Έγνατίας όδοϋ προς Βορράν και του Ίπποδρόμου προς Άνατολάς, είχεν έντοπισθί ό χώρος του άνακτόρου του Γαλερίου. Η άνεύρεσις και άποκάλυψις κατά τό 1950, υπό του Έφόρου άρχαιοτήτων κ. Χαρ. Μακαρόνα του Όκταγώνου παρά τήν ώς άνω πλατείαν, έπεβεβαίωσε τήν υπό-

Κατά τό 1962, ό Δήμος Θεσσαλονίκης άπεφάσισε νά προβή εις τήν διαμόρφωσιν τής ώς άνω πλατείας. Η καθαίρεσις των οίκίσκων και ή αποχωμάτωσις του χώρου (ή έπίχωσις τής πλατείας υπερέβαινε εις ύψ. τά 10 μ.) κατέστησαν δυνα-

1. Χ. Μακαρόνας, ΠΑΕ 1950 σ. 320 - 321.

2. Εις τό Σχ έ δ. 4 περιλαμβάνονται και τά κατά καιρούς άποτυπωθέντα έρείπια εις τά γειτονικά τής πλατείας Ναυαρίνου οικόπεδα.

τήν τήν συστηματικὴν ἀνασκαφὴν τῆς περιοχῆς.

Αἱ ἀνασκαφαὶ διενηργήθησαν δαπάναις τοῦ Ὑπουργείου Προεδρίας καὶ διήρκεσαν ἀπὸ τῆς 22ας Αὐγούστου μέχρι 31ης Ὀκτωβρίου 1963³.

Εἰς τὴν ἀνασκαφῆσαν ἔκτασιν, ἡ ὁποία μετρεῖ εἰς μῆκ. 35 μ. καὶ εἰς πλ. 45 μ., ἤλθεν εἰς φῶς μέρος μεγάλου οἰκοδομικοῦ συγκροτήματος (Πί ν. 375 α), κειμένου Α. τοῦ Ὁκταγώνου καὶ ΝΔ. τοῦ Τόξου τοῦ Γαλερίου, εἰς ἀπόστασιν 300 μ. ἀπὸ αὐτοῦ. Τὸ συγκρότημα, ὡς φαίνεται ἐκ τῆς μέχρι τοῦδε ἀνασκαφῆς, περιλαμβάνει δύο κτίσματα διώροφα (Σχ ε δ. 5, K1, K2) καὶ ἓν τρίτον (K3), τὸ ὁποῖον ἔχει ἐσωτερικῶς, κατὰ μῆκος τῆς Β. καὶ Ν. πλευρᾶς, μεγάλα τετράγωνα δωμάτια, μέσ. μῆκ. πλευρᾶς 5.10 μ., τέσσαρα κατὰ τὴν Ν. καὶ τρία κατὰ τὴν Β. πλευράν. Ταῦτα ἀνοίγονται εἰς κεντρικὸν ὀρθογώνιον χώρον, ἀσφαλῶς ὑπαίθριον. Κατὰ τὴν Α. πλευρὰν αὐτοῦ ὑπάρχει σειρά πλακῶν στυλοβάτου, σχήματος Π, ἐπὶ τοῦ ὁποίου ἐβαιε κιονοστοιχία στοᾶς. Ἐκ τῶν εὑρεθέντων κίλλιβαντων συνάγεται, ὅτι πιθανῶς ἡ στοὰ αὕτη ἦτο διώροφος (Πί ν. 375 β). Τῆς σχηματιζομένης στοᾶς τὸ δάπεδον εἶναι ἐστρωμένον διὰ κεράμων, ὁ δὲ τοίχος θὰ ἔφερον ἐπένδυσιν δι' ὀρθομαρμαρώσεως, ὡς συνάγεται ἐκ τῶν εὑρεθέντων τεμαχίων πολυχρῶμων μαρμαρίνων πλακῶν.

Μεταξὺ τῶν χώρων K1 καὶ K3 σχηματίζεται μακρὸς διάδρομος, μῆκ. 20 μ. καὶ πλ. 4.20 - 4.50 μ., ὁ ὁποῖος φέρει ῥωαῖοτάτον καὶ εἰς ἀρίστην κατάστασιν σφζόμενον ψηφιδωτὸν πολύχρωμον δάπεδον (Πί ν. 376 α - β) Ἡ διακόσμησις διὰ μαρμαρίνων λεπτῶν ψηφιδῶν (opus tessellatum) χρώματος μελανοῦ, λευκοῦ καὶ ἐρυθροῦ, ἀποτελεῖται ἐκ γεωμετρικῶν σχημάτων. Ὁ ὡς ἄνω χώρος ἐκαλύπτετο πιθανάτα διὰ καμαρῶν, διότι ἀρχὴ ἀψίδος σφζεται εἰς τοίχον ἑνὸς τῶν δωματίων τῆς νοτίου πλευρᾶς τοῦ K3. Ἡ πρόσβασις ἐγένετο ἐξ ἀνατολῶν, ὅπου σφζεται τμήμα μαρμαρίνου κατωφλίου. Ἀνατολικῶς τοῦ διαδρόμου τούτου καὶ κατὰ μῆκος τῶν χώρων K1 καὶ K3 ἀπεκαλύφθη ἕτερος διάδρομος, μῆκ. 29 μ. καὶ πλ. 4.20 μ., μετὰ ψηφιδωτοῦ ἐπίσης δαπέδου· τοῦτο ἀτυχῶς σφζεται εἰς ὀλίγα σημεῖα, λόγῳ κυρίως τῶν καθιζήσεων, τὰς ὁποίας ὑπέστη ἐκ τῆς πτώσεως τῶν δγκων τοῦ οἰκοδομικοῦ ὑλικοῦ κατὰ τὴν κατάρρευσιν τοῦ κτηρίου. Καὶ τοῦ διαδρόμου τούτου ἡ διακόσμησις ἀποτελεῖται ἐκ

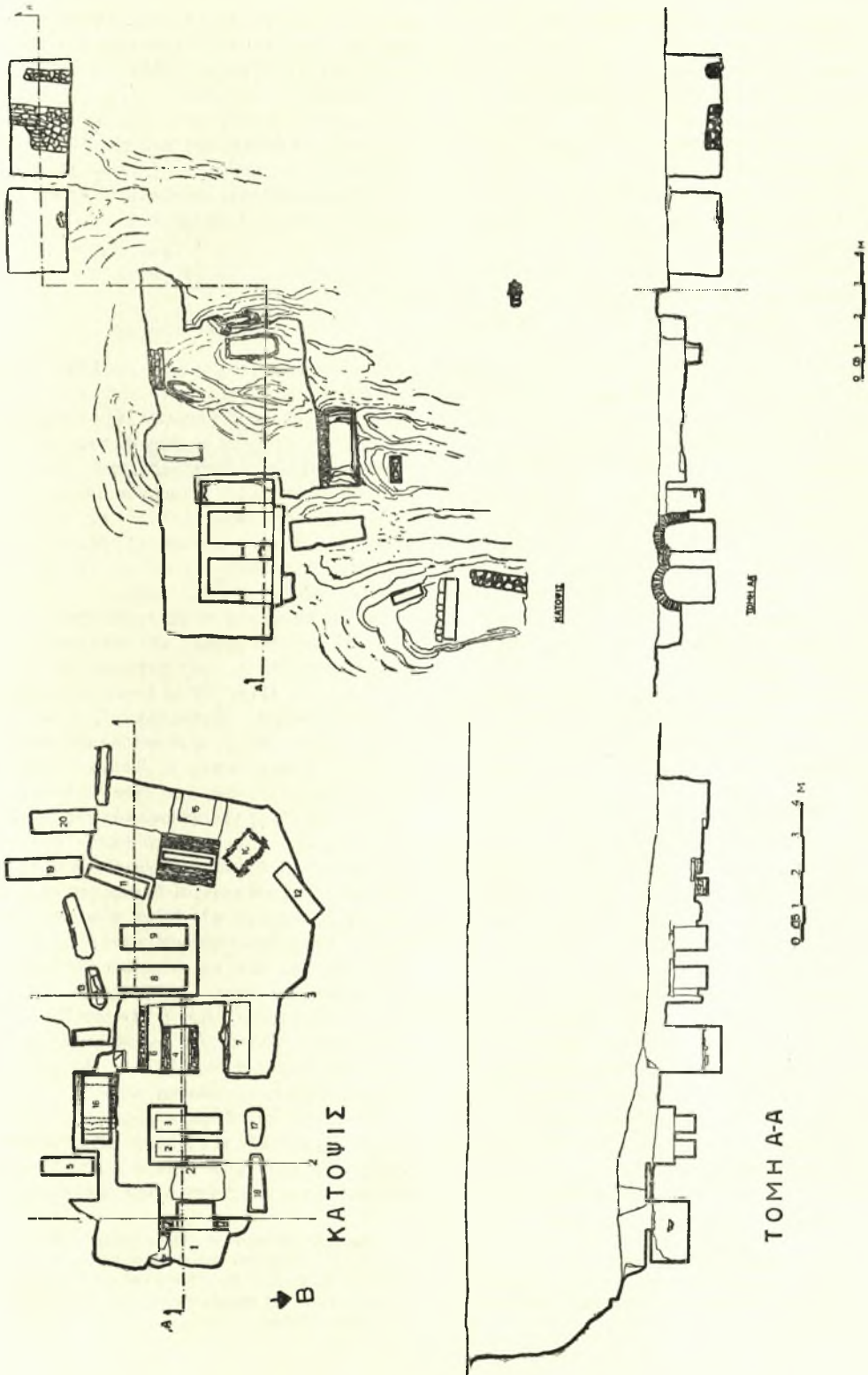
γεωμετρικῶν σχημάτων, διαφόρων ὁμοῦ τῶν τοῦ προηγουμένου· μεταξὺ τούτων εἶναι: ὀκτάγωνον φέρον συνθέσεις κύκλων καὶ τετραγώνων μετὰ μαιάνδρων, περίξ τοῦ ὁποίου ζῶναι πλοχμῶν, σπειροειδοῦς καὶ τριγωνιδίων· ὀρθογῶνια μετὰ πλοχμοῦ περιβαλλόμενα ὑπὸ κυμοσπείρας καὶ ἐξάγωνα μετὰ ρόμβων, ἐσωτερικῶς διηρημένων. Κατὰ τὸ μέσον περίπου τοῦ δαπέδου ἀπεκαλύφθη φρεάτιον καθαρισμοῦ ἀποχετευτικῶν ἀγωγῶν, διαστ. 0,62 × 0,94 μ. Τὰ ἐσωτερικὰ τοιχώματα φέρουν ὑδραυλικὸν κονίαμα. Τὸ σφζόμενον ἐπὶ τοῦ ἀνατολικοῦ τοίχου τοῦ δευτέρου ἐξ ἀνατολῶν δωματίου τῆς νοτίου πλευρᾶς τοῦ χώρου K3 κονίαμα φέρει ἀπλὴν γραπτὴν διακόσμησιν ἐξ ἐρυθροῦ καὶ μελανοῦ χρώματος (Πί ν. 377 α - β). Παρομοίαν περίπου διακόσμησιν φέρει καὶ τὸ κονίαμα ἐπὶ τῆς ἀνατολικῆς παρεῖας τοῦ τοίχου, ὁ ὁποῖος ὀρίζει ἀνατολικῶς τὸν δεῦτερον μέγαν διάδρομον (Πί ν. 378 α - β). Τὸ ἀποκαλυφθὲν τμήμα τοῦ ὡς ἄνω τοίχου, πᾶχ. 0,92 μ., φθάνει εἰς μῆκος 7.30 μ. καὶ συνεχίζεται πρὸς νότον, καθ' ὅλον τὸ πλάτος τῆς προσφάτως χαραχθείσης ὁδοῦ Δημ. Γούναρη. Πρὸς τὸ ἀνατολικὸν ἄκρον τοῦ δευτέρου διαδρόμου ἴσταται κατὰ χώραν, πλησίον μαρμαρίνου κατωφλίου, μαρμαρίνος πεσσὸς μετὰ βάσεως ἐξ ἀργῶν κυματίων (Πί ν. 380 β). Τὸ ἄνω τμήμα αὐτοῦ εἶναι κατεστραμμένον. Σφζεται εἰς ὕψος περίπου 2 μ. Παρ' αὐτὸν καὶ ἐπὶ τοῦ δαπέδου εὐρέθη τμήμα ἑτέρου παρομοίου πεσσοῦ.

Τὸ K1 εἶναι ἓν ὀρθογώνιον κτίσμα, μῆκ. 22 μ., πλ. 3.30 μ., φέρον εἰς τὰς δύο στενάς πλευρᾶς αὐτοῦ, Α. καὶ Δ., ἀνὰ μίαν κλίμακα ὀδηγοῦσαν εἰς τὸν δεῦτερον ὄροφον. Ἐκ τῶν κλιμάκων καλύτερον διατηρεῖται ἡ πρὸς Α., τῆς ὁποίας σφζονται 13 βαθμίδες ὕψ. 0,23 μ. (Πί ν. 379 α). Τὸ δάπεδον τοῦ πρώτου ὀρόφου εἶναι ἐπεστρωμένον διὰ κεράμων. Κάτωθι ἐκάστης κλίμακος ἀνὰ μία ἀψίς, πλ. 1.30 μ., ὀδηγοῦσα εἰς τοὺς 4 καμαροσκεπεῖς χώρους τοῦ κτίσματος. Παρὰ τὴν πρὸς τὰς δύο μακράς πλευρᾶς τοῦ K1 διήκει ἀνὰ εἰς συναπτόμενος πρὸς τὸ κυρίως κτίσμα τοίχος, μῆκ. 20 μ. καὶ πᾶχ. 0,70 μ. Διὰ τῶν τοίχων τούτων (ὁ ἀνατολικὸς κατὰ τὸ νότιον πέρασ αὐτοῦ εἶναι κατεστραμμένος) συνδέονται οἱ χώροι K1 καὶ K2 (ὁ τελευταῖος διώροφος σφζεται εἰς ὕψ. 9 μ.).

Ὁ ἀνατολικὸς τοίχος σχηματίζει καμπύλην καὶ φέρει ἀψιδωτὴν κόγχην, ἀρχομένην εἰς ὕψ. 0,88 μ. ἀπὸ τῆς ἐπιφανείας τοῦ ἐδάφους (Πί ν. 379 β). Ὁ τοίχος οὗτος προχωρῶν κάτωθι τῆς ὁδοῦ Δημ. Γούναρη διαγράφει ἡμικύκλιον, κατὰ τὸν ἄξονα τῆς Ἀψίδος τοῦ Γαλερίου.

Ἐπὶ τῆς ἐξωτερικῆς ὄψεως τοῦ δυτικοῦ τοίχου ἴχνη γραπτοῦ κονιάματος (Πί ν. 380 α).

3. Εἰς τὴν ἀνασκαφὴν ἔλαβε μέρος ὡς βοηθὸς ἡ δ. Ἄ. Ξανθοπούλου, φοιτήτρια Ἀρχαιολογίας τοῦ Πανεπιστημίου Θεσσαλονίκης, τὰ δὲ σχέδια ἐξέπρόνησεν ἡ δ. Ε. Μπουρνιά, φοιτήτρια τῆς Ἀρχιτεκτονικῆς τῆς Πολυτεχνικῆς Σχολῆς Θεσσαλονίκης.



Σχέδ. 6. Δύο συστάδες τάφων εις περιοχήν Ραμόνας

Ἐπὶ τοῦ διαπέδου τοῦ Κ2 ἀπεκαλύφθη ὀρθογώνιον ἀνοιγμα, μήκ. 1.15 καὶ πλ. 0,85 μ., τὸ ὅποιον ἐχρησίμευεν ὡς εἴσοδος εἰς ὑπόγειον χώρον, κείμενον Ν. καὶ ΝΔ. τοῦ Κ2 μὲ κατεύθυνσιν πρὸς τὴν ὁδὸν Τσιμισκῆ. Ἡ ἐξερεύνησις αὐτοῦ δὲν κατέστη δυνατὴ λόγῳ τῆς συσσωρεύσεως χωμάτων εἰς μικρὰν ἀπόστασιν ἀπὸ τοῦ σημείου καθόδου.

ΒΔ. τοῦ Κ2 ὀρθογώνια δεξαμενὴ, μήκ. 4.30 μ., πλ. 1.20 μ. (Πί ν. 380 γ), φέρουσα ἐσωτερικῶς ὑδραυλικὸν κονίαμα.

Τέλος, ΒΔ. τοῦ Κ3, ἐξωτερικῶς τοῦ τοίχου ἀπεκαλύφθη μέρος διαπέδου ἐκτεταμένου ΒΔ., φέροντος ψηφιδωτῶν ἐκ θραυσμάτων λευκοῦ μαρμάρου (opus segmentatum).

Ἡ τοιχοδομία τοῦ οἰκοδομικοῦ συγκροτήματος εἶναι ἡ χαρακτηριστικὴ διὰ τὴν ἐποχὴν τῆς Τετραρχίας, ἥτοι δομὴ ἀκατεργάστων λίθων μετ' ἰσχυροῦ ἀσβεστοκονιάματος ἐναλλασσομένη πρὸς ἐπαλλήλους ζώνας ἐξ ὀπτοπλίνθων. Ὑψ. ἀργολιθοδομῆς 0,80 μ. ὡς καὶ εἰς τὸ Ὁκτάγωνον⁴.

Διὰ τὸν προορισμὸν τοῦ ἀποκαλυφθέντος κτηρίου εἰς τὰς ἀνασκαφὰς τῆς πλατείας Ναυαρίνου εἶναι πρόωρον νὰ ἐκφράσῃ τις ὑποθέσεις, ἐν τούτοις εἶναι φανερόν, ὅτι πρόκειται περὶ σημαντικώτατου οἰκοδομήματος, ἔχοντος μᾶλλον ἐπίσημον χαρακτήρα, εἰς τὸ ὅποιον πιθανότατα θὰ ἀνήκῃ καὶ τὸ Ὁκτάγωνον.

Ἡ συνέχισις τῶν ἀνασκαφῶν θὰ βοηθήσῃ εἰς τὴν πλήρη διαμόρφωσιν γνώμης ἐπὶ τοῦ θέματος καὶ ἴσως εἰς τὴν ἀποκάλυψιν τῶν ἀνακτόρων τοῦ Γαλερίου.

3. Ἀνασκαφαὶ περιοχῆς Ραμόνας παρὰ τὴν ἀρχὴν τῆς ὁδοῦ Λαγκαδᾶ

Εἰς τὴν περὶ τὴν ἀρχὴν τῆς ὁδοῦ Λαγκαδᾶ καὶ παρὰ τὴν πλατείαν Βαρδαρίου περιοχὴ ἦτο πρὸ πολλοῦ γνωστὴ ἢ ὑπαρξίς ἀρχαίου νεκροταφείου, πολλαὶ δὲ σαρκοφάγοι τοῦ Μουσείου Θεσσαλονίκης προέρχονται ἐκεῖθεν.

Ἀφορμὴ διὰ τὴν ὥς ἄνω μικρὰν ἀνασκαφικὴν ἔρευναν ἐδόθη ὅτε μετὰ τὴν ἀνέλκυσιν, εἰς τὴν συνοικίαν Ραμόνας παρὰ τὴν πλατείαν Βαρδαρίου, εὐρεθισῶν μαρμαρίνων σαρκοφάγων, ἤρχισαν ἀποκαλυπτόμεναι συστάδες τάφων (Σχέδ. 6) διαφόρων ἐποχῶν (ἑλληνιστικοὶ ἕως παλαιοχριστιανικοὶ)⁵. Οἱ τάφοι ἦσαν κιβωτιόσχημοι, τινὲς δὲ καμαροσκεπεῖς (Πί ν. 381 α-β). Οἱ πλεῖστοι τῶν κιβωτιόσχημων ἦσαν ἀμελῶς ἐκτισμένοι δι' ἀργολιθοδομῆς· εἰς ὀλίγους μόνον εἶ-

χον χρησιμοποιοῦντο καὶ πλίνθοι. Οἱ πλεόν ἐπιμελημένοι ἔφερον ἀσβεστοκονίαμα καὶ ἐκαλύπτοντο διὰ μαρμαρίνων πλακῶν. Τὰ κυριώτερα τῶν εὐρεθέντων κτερισμάτων εἶναι δύο πῆλινα εἰδῶλια, ἐκ τῶν ὁποίων τὸ ἐν παριστᾷ γυναικείαν μορφήν τύπου Ταναγραίας καὶ τὸ ἄλλο γέροντα μουσικόν, ἐν χαλκοῦν κάτοπτρον, χαλκᾶ νομίσματα ρωμαϊκῶν καὶ χριστιανικῶν χρόνων, λύχνοι, μαρμάρিনি ἐπιγραφαὶ κ. ἄ.

ΦΩΤ. ΠΑΠΑΔΟΠΟΥΛΟΥ

*

ΑΝΑΣΚΑΦΑΙ ΠΕΛΛΗΣ

Αἱ ἐργασίαι ἐν Πέλλῃ, κατὰ τὴν ἑβδόμην ταύτην ἀνασκαφικὴν περίοδον, ἤρξαντο τὴν 12ην Αὐγούστου καὶ διεκόπησαν τὴν 24ην Ὀκτωβρίου. Ὁ καθαρισμὸς ὁμοῦ, ἡ συγκόλλησις, ἡ καταγραφή καὶ ἡ λοιπὴ ἐπεξεργασία τοῦ ὕλικου συνεχίσθη μέχρι τέλους Νοεμβρίου 1963.

Αἱ ἀνασκαφαὶ περιωρίσθησαν εἰς τὴν κάτω πόλιν, ἥτοι βορειοανατολικῶς τῆς δημοσίας ὁδοῦ Θεσσαλονίκης - Ἐδέσσης, καὶ εἰς τὸν νέον τομέα VI, νοτιοδυτικῶς τῆς ὁδοῦ.

Διὰ τὸν καλύτερον κατατοπισμὸν τοῦ ἀναγνώστου ἐπὶ τῆς τοπογραφίας τῆς κάτω πόλεως δημοσιεύονται ἐνταῦθα τρεῖς φωτογραφίαι, ληφθεῖσαι ἢ μὲν τοῦ Πί ν. 382 ἐξ ἀεροπλάνου τῆς 113 Πτέρυγος Μικτῆς Ἐκπαιδύσεως¹, αἱ δὲ τῶν Πί ν. 383 καὶ 384 ἐξ ἑλικωπτερου ὑπὸ τοῦ φωτογράφου Θεσσαλονίκης κ. Ἰωάννου Κυριακίδου. Ἡ πρώτη ἐλήφθη τὴν 26ην Ἰουνίου 1958, πρὸ τῆς ἐνάρξεως τῶν ἀνασκαφῶν τῆς δευτέρας περιόδου, μὲ κατεύθυνσιν ἀπὸ Νότου πρὸς τὸν κύριον τομέα I. Εἰς αὐτὴν σημειοῦνται αἱ περιοχαὶ ὅπου ἐπεξετάθησαν αἱ ἀνασκαφαὶ κατὰ τὰς ἐπομένας περιόδους καὶ ἄλλαι χρήσιμοι ἐνδείξεις. Αἱ δύο ἄλλαι ἐλήφθησαν κατὰ μῆνα Σεπτέμβριον τοῦ 1963, κατὰ τὴν διάρκειαν τῶν ἐργασιῶν τῆς παρούσης περιόδου, ἀμφότεραι μὲ κατεύθυνσιν ἀπὸ βορειοανατολῶν. Καὶ ἡ μὲν τοῦ Πί ν. 383 περιλαμβάνει ὅλους τοὺς ἀνασκαφικοὺς τομεῖς τῆς κάτω πόλεως, ἡ δὲ τοῦ Πί ν. 384 τὸν μεγαλύτερον καὶ σημαντικότερον τομέα I.

Συνεργάτας καὶ βοηθούς κατὰ τὴν περίοδον ταύτην εἶχομεν τὴν κ. Εὐγενίαν Λεβεντοπούλου - Γιούρη, Ἐπιμελήτριαν Ἀρχαιοτήτων Καβάλας, καὶ τὰς δεσποινίδας Φανουρίαν Δακορόνια, Δέ-

1. Πρὸς τὴν Διοίκησιν τῆς 113ης Πτέρυγος Μικτῆς Ἐκπαιδύσεως ἐκφράζονται καὶ ἐντεθὲν θερμότητα εὐχαριστίας διὰ τὴν διάθεσιν ἀεροπλάνου καὶ τοῦ ἀναγκαίου προσωπικοῦ χάριν τῆς ἀεροφωτογραφήσεως τῶν ἀρχαιολογικῶν χώρων Πέλλης.

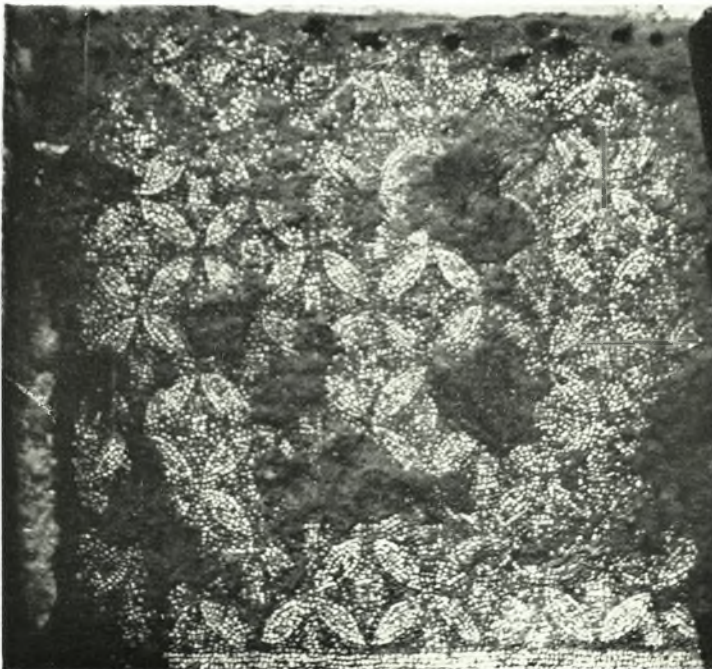
4. Χ. Μακρόνας, ἔ. ἄ. σ. 307.

5. Εἰς τὴν ὥς ἄνω ἀνασκαφικὴν ἔρευναν ἐβοήθησεν ἡ δ. Ἄ. Κόντσα, πτυχιούχος Ἀρχαιολογίας τοῦ Πανεπιστημίου τῆς Βιέννης.



Θεσσαλονίκη. Πλατεία Δικαστηρίων. Ἀνασκαφή Ὡδείου: α. Δυτικὸν ἄκρον, β. Πλακόστρωτον δυτικοῦ ἄκρου, γ. Ἀποψις ἐκ Δ. τῆς πρὸ τοῦ Ὡδείου στοᾶς

Φ. ΠΑΠΑΔΟΠΟΥΛΟΥ



Θεσσαλονίκη. Πλατεία Δικαστηρίων. Άνασκαφή Ώδειου: α. Άποψις τοϋ Ώδειου ἐξ Άνατολῶν, β-γ. Τμήματα τοϋ ψηφιδωτοϋ διαπέδου τῆς στοᾶς τοϋ Ώδειου

Φ. ΠΑΠΑΔΟΠΟΥΛΟΥ



Θεσσαλονίκη. Πλατεία Ναυαρίνου: α. Γενική άποψις τῶν ἀνασκαφῶν ἀπὸ Α. Τὸ βέλος ἀριστερὰ εἰς τὸ βάθος δεικνύει τὸν χῶρον τοῦ Ὀκταγώνου, β. Ἐποψις τῆς ἀνατολικῆς πλευρᾶς τῆς ἀνασκαφῆς ἀπὸ Α.

Φ. ΠΑΠΑΔΟΠΟΥΛΟΥ



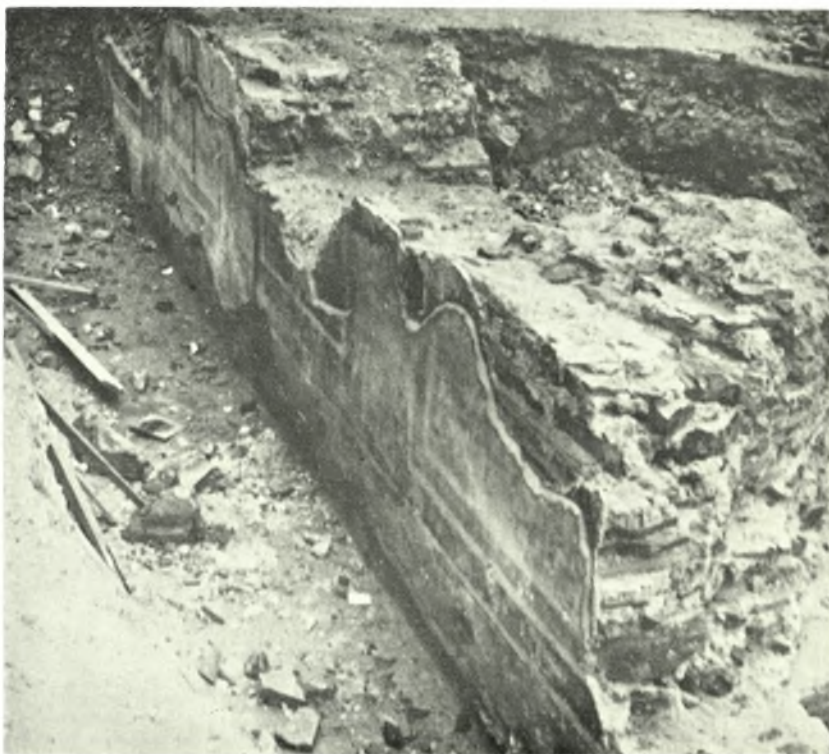
Θεσσαλονίκη. Πλατεία Ναυαρίνου: α. Ψηφιδωτόν δάπεδον, β. Τμήμα τοῦ ψηφιδωτοῦ δαπέδου

Φ. ΠΑΠΑΔΟΠΟΥΛΟΥ



Θεσσαλονίκη. Πλατεία Ναυαρίνου: α. Τμήμα τοίχου μετά γραπτού κονιάματος, β. Μερική άποψις του χώρου των ανασκαφών από ΝΑ. Τό βέλος δεικνύει τὸν τοῖχον τοῦ Πί ν. 377 α

Φ. ΠΑΠΑΔΟΠΟΥΛΟΥ



Θεσσαλονίκη. Πλατεία Ναυαρίνου: α - β. Γραπτόν κονίαμα ἐπὶ τοῖχου τοῦ κτηρίου

Φ. ΠΑΠΑΔΟΠΟΥΛΟΥ



Θεσσαλονίκη. Πλατεία Ναυαρίνου: α. Μερική άποψις τῶν ἀνασκαπτομένων χώρων ἀπὸ Ν. πρὸ τοῦ τελικοῦ καθαρισμοῦ.
β. Ἀποψις τοῦ κτίσματος Κ2 κατὰ τὴν ἀνατολικὴν πλευρὰν αὐτοῦ. Εἰς τὸ βῆθος δεξιᾶ ἢ δεξιὰ ἀπὸ τοῦ κτίσματος Κ2.

Φ. ΠΑΠΑΔΟΠΟΥΛΟΥ



Θεσσαλονίκη, Πλατεία Ναυαρίνου: α. Άποψη του κτίσματος Κ2 κατά την ΝΔ. πλευράν αὐτοῦ, β. Μαρμάρινος πεσσός τοῦ ψηφιδωτοῦ διαδρόμου, γ. Τὸ κτίσμα Κ3 καὶ ἡ ΒΔ. τοῦτου ἐκτεταμένη δεξιὰ μενῆ
Φ. ΠΑΠΑΔΟΠΟΥΛΟΥ



Θεσσαλονίκη. Περιοχή Ραμόνας: α. Συστάς τάφων, β. Δύο καμαροσκεπεῖς τάφοι